

# SISTEMATSKE RAZISKAVE NA TURNIRSKEM PROSTORU PTUJSKEGA GRADU V LETU 1979

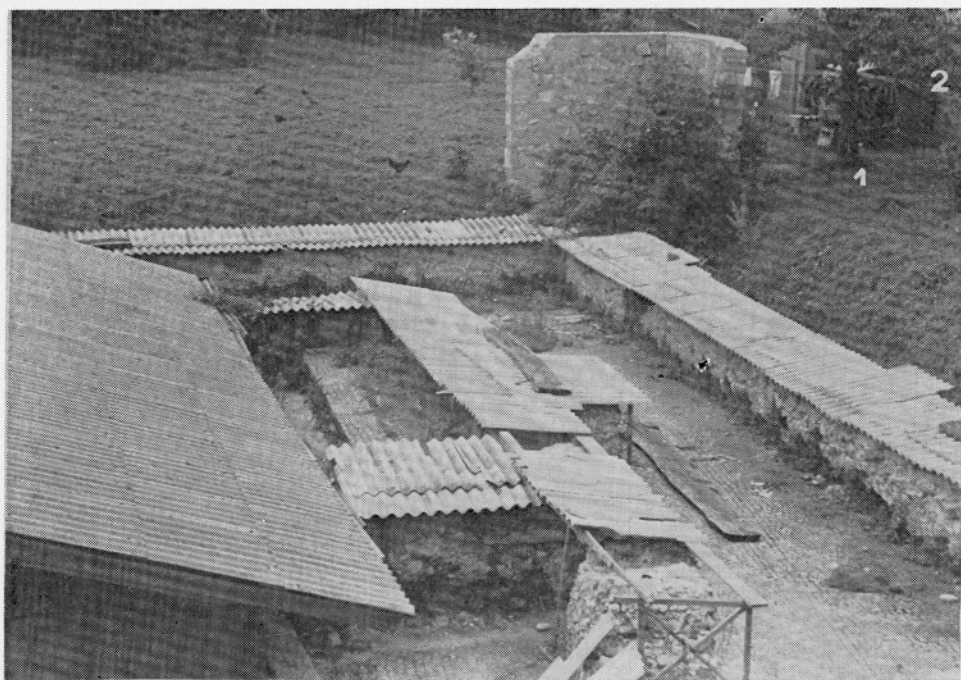
PAOLA KOROŠEC

*Ljubljana*

Neposredno pobudo za sistematske arheološke raziskave na turnirskem prostoru Ptujkega gradu je sprožila zelo zanimiva vertikalna stratigrafija, ki se je pokazala pri zaščitnih izkopavanjih leta 1978<sup>1</sup>. Na tem grajskem prostoru je pri raziskovalnih delih 1946. in 1947. leta ostal marsikateri odsek še neraziskan, ker je zemljišče mejilo na stavbe, ki so bile v povojnem času dokaj poškodovane in zapuščene,<sup>2</sup> ali pa je bilo poraslo z zaščitnimi rastlinami, okrasnim grmičevjem in sadnim drevjem<sup>3</sup> (sl. 1). Po opravljenih arheoloških raziskavah so se začele na tem prostoru, kljub temu da je bil označen kot spomenik 1. kategorije I. režima, številne preureditve, obnove stavb in okolja,<sup>4</sup> ki so ne samo spremenile zunanji videz tega prostora, temveč so z zelo pogostimi posegi v zemeljska tla spremenile vrstni red kulturnih plasti sedimenta<sup>5</sup> prav na neraziskanih sektorjih,<sup>6</sup> najpogosteje brez strokovnega nadzorstva.<sup>7</sup>

Zaradi omenjenih rezultatov zadnjih raziskav<sup>8</sup> je bilo sklenjeno, da se v tem letu razišče prostor okoli stavbe Na gradu 6. Zemljišče zahodno od stavbe, kjer je stala drvarnica in nekdanje stranišče (sl. 2), smo označili kot sektor »A«, prostor pred vvhodom v stavbo kot sektor »B«, vzhodno od stavbe pa sektor »C«.<sup>9</sup> Prva dva sektorja se navezujeta na južno in vzhodno stran v letu 1978 raziskanega ozemlja.

SEKTOR »A« je na zahodu segal do mesta, kjer je 1946. in 1947. leta raslo večje češnjevo drevo,<sup>10</sup> na severu pa do sedanjega rova za polaganje vodovodnih cevi. Sonda je merila 5,8 × 9,0 cm. Takoj pod rušo in recentnim humusom se je 0,20 m globoko pokazala zelo lisasta površina, sestavljena iz čiste humusne zemlje in iz rumene do svetlorjave ilovice, mešane z mivko. Prostor smo raziskali poprečno 1,60 m globoko, tj. do osnovne plasti, ki jo sestavlja rumeno opečnata mivkasta ilovica.<sup>11</sup> Vertikalna stratigrafska slika na zahodnem ali severnem profilu je pokazala, da plasti niso več v primarni legi. Razen tega smo v smeri od zahoda proti vzhodu zasledili več vkopov, od katerih so nekateri segli do gruščaste osnove. Ti vkopi so uničili skoraj vse plitve grobove, kjer so segli globlje, pa celo tiste na najnižjih nivojih. Na tem prostoru smo izkopali osem grobov (le dva cela, ostali so bili bolj ali manj uničeni) ter zasledili grob, ki je bil popolnoma uničen pri zidavi današnjega obzidja. Veliko število človeških kosti, raztresenih po vsem ozemlju, so neizpodbiten dokaz o večjem številu

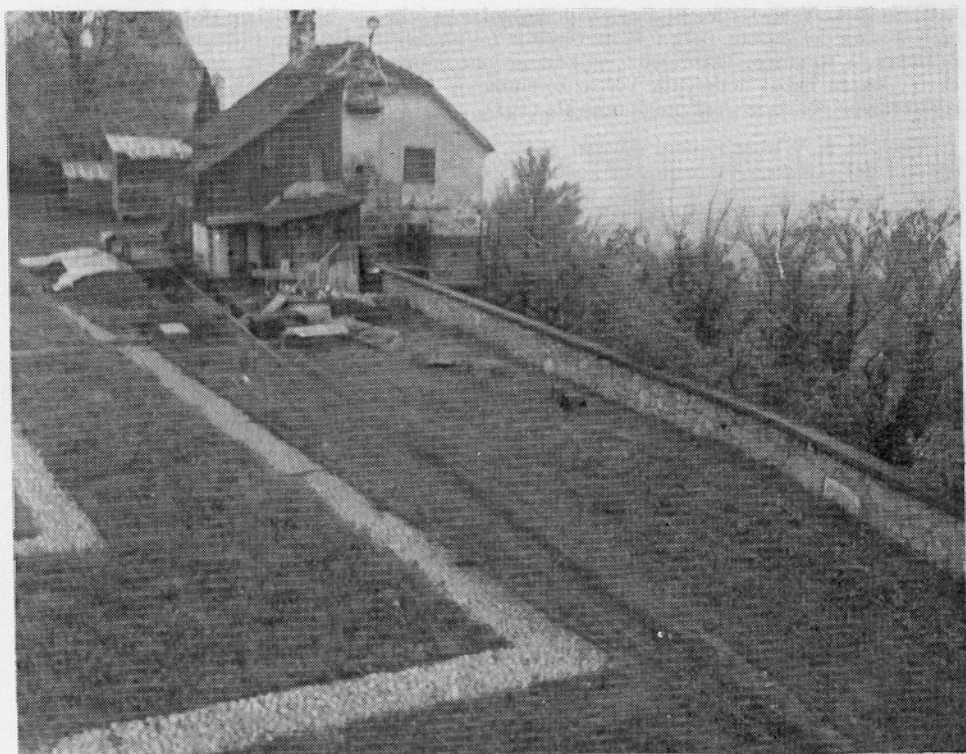


Sl. 1 Pogled na prostor sonde »A« po izkopavanjih leta 1946/47; 1 češnja, 2 drvarnica in nekdanje stranišče

uničenih grobov na tem prostoru. Njihove destrukcije so se gotovo začele s postavitvijo obstoječe hiše in se nadaljevale z zidavo stopnišča za prístup v prvo nadstropje in s kopanjem zidane greznice nekdanjega in sedanjega stranišča, vse do recentnih posegov v novjšem času.<sup>12</sup> Lege in zlasti globine posameznih grobov, ugotovljenih v letih 1978 in 1979, kažejo, da se določeno število še nepoškodovanih grobov nahaja pod stavbo oz. pod zidovi in na prostoru med njimi.<sup>13</sup>

Omenjeni recentni zemeljski posegi, ki so v smeri Z—V sekali ves prostor, so delno ali v celoti uničili poleg nekdanjega kulturnega sedimenta tudi grobove št. 1 in 2 ter 3 in 5. Razen že omenjenega velikega števila razmetanih dolgih človeških kosti, kosi nakita v sedimentu dokazujejo, da je bilo na tem prostoru večje število pokopov, kot jih je zaenkrat mogoče ugotoviti. Da pa so zemeljski posegi recentni, potrjuje dejstvo, da je bila v spodnjih plasteh staroslovanska keramika, mešana s prazgodovinsko, rimsko in novejšo lončenino.

SEKTOR »B«. Za razliko od prejšnjega so se na tem prostoru pokazale pod rušo in recentnim humusom razmetane plasti. Kakih 0,50 m globoko je v zahodnem kotu ležalo na enem mestu več dolgih in lobanjskih kosti, ki smo jih označili kot grob št. 6. Zanimivo je omeniti, da sta se 0,60 m globoko pojavila dva v smeri S—J paralelna rova, zapolnjena s humusom, vendar brez najdb. Številne dolge človeške kosti in večje število najdenih predmetov tudi tod pričajo o uničenih grobovih. Velikost izkopa je  $6,5 \times 4,0$  m.<sup>14</sup>



Sl. 2 Pogled na prostor sonde »A« pred izkopavanji leta 1979

SEKTOR »C«. Ta izkop vzhodno od stavbe je v bistvu sonda velikosti  $2,5 \times 1,0$  m. Sediment v njej je predstavljal izrazit humus, ki je segal do 1,20 m globoko. Na 0,30 m globine smo v severnem delu naleteli na obzidane vodovodne cevi. V tem sektorju ni bilo človeških kosti, ampak nekaj staroslovanske keramike.

#### Opis grobov in najdb:

**Grob št. 1.** V humusni neenotni plasti zemlje sta bila ohranjena spodnja dela femurjev in desna kolčnica, pod njo pa del fibule ter dlančne kosti uničenega skeleta. Le-ta je bil v globini 0,55—0,60 m in 0,10—0,15 m nad grobom št. 2. Verjetno je imel smer Z—V. Bil je brez pridatkov.

**Grob št. 2.** V rumeni peščeni ilovici, pomešani z mivko, je bil 0,70—0,75 m globoko 1,70 m dolg ohranjen skelet. Velikost grobne jame je bila  $2,10 \times 0,80$  m, smer Z—V. Glava je bila pri pokopu groba št. 1 popolnoma uničena. Je brez pridatkov (T. 1).

**Grob št. 3.** V rumeni ilovici je ležal 1,00 m globoko vkopan dokaj poškodovan, 1,60 m dolg skelet, brez glave in cele desne strani. Ob levi roki so bile na robu grobne jame tri večje kamnite oblice. Vel. grobne jame  $1,90 \times 0,50$  m, usmerjena pa je bila Z—V z  $10^{\circ}$  odklonom proti jugu. Pridatki: med razmetanimi dlančnimi kostmi leve roke je bil (verjetno na sredincu) neskljen vlit bronast prstan polkrožnega preseka, narebren z vertikalnimi kanelurami; pr. 2,5, viš. 0,4, deb. 0,35 cm (T. 1: 1).

**Grob št. 4.** V sivo rumeni ilovici, pomešani z mivko, je bil 0,95 m globoko dobro ohranjen spodnji del skeleta, dolg 0,40 m. Grob je bil uničen pred zidavo štirioglate zidane greznice nekdanjega stranišča. Ohranjena velikost grobne jame  $0,50 \times 0,35$  m, smer je bila verjetno Z—V. Razen nekaj netipičnih kosov keramike je bil grob brez pridatkov. Po legi stopala lahko sklepamo, da je imel umrli obuvala (T. 1).

**Grob št. 5.** V oker rumeni ilovnatih plastih, pomešanih z mivko, je bil 0,95 m globoko samo spodnji del skeleta z razmetanimi kostmi. Grob je bil zasut s temno rjavo ilovico, mešano z drobci opeke, peskom ter redko žganino. V zasipni zemlji je bilo nekaj netipičnih kosov keramike. Smer je bila Z—V (T. 1).

**Grob št. 6.** Nekaj dolgih in kratkih kosti z deli lobanje je ležalo brez reda na kupu v plasti temne zemlje z lisami ilovice, 1,00 m globoko. Pridatki: ob kosteh je bil najden bronast obroček z enim stožčasto oblikovanim koncem; vel.  $2,8 \times 2,5$  cm, deb. žice 0,2 cm (T. 2: 7; T. 6: 8).

Nekaj dalje je bil na isti globini dobro ohranjen vlit bronast luničast uhan iz zlitine z dokajšnjim odstotkom bakra. Okrašen je z motivom drevesa življenja v tehniki jamičastega emajla črne barve; vel.  $3,45 \times 2,38$  cm (T. 2: 8; T. 6: 11).

**Grob št. 7.** V plasti rumene ilovice, pomešane z mivko, je bil 1,10 m globoko dokaj dobro ohranjen 1,60 m dolg skelet, brez nartnih kosti in dela desne roke. Ležal je v zgornjem delu pod zidano greznico nekdanjega stranišča. Velikost grobne jame je bila  $1,90 \times 0,40 \times 0,50$  m, smer pa Z—V. Pridatki: ob glavi je bil na vsaki strani po en obroček iz bronaste žice s po eno majhno jagodo. Obročka sta zelo poškodovana in korodirana in ni izključeno, da sta na koncih imela pentljo in kaveljček. Vel. ohranjenega obročka je  $2,4 \times 1,95$ , deb. žice pa 0,1 cm; večji fragment meri  $1,5 \times 1,1$  cm (T. 1: 2, 3; T. 6: 1, 2). Dva zelo fragmentarna in korodirana uhana iz zlitine bakra, ki imata na spodnjem delu obroča vdeto vertikalno jagodo, sta bila verjetno speta. Vel. fragmenta z jagodo je  $1,65 \times 1,0$  cm,  $1,5 \times 1,0$  cm, z ostankom obroča 1,95 cm; dolžina fragmentarnih obročev 1,48, 1,30, 1,05, 1,21, 0,8 in 0,55 cm (T. 1: 4, 5; T. 7: 3, 4).

**Grob št. 8.** Grob je ležal 0,40 m pod temelji dodatno sezidanega stopnišča hiše na Gradu št. 6. Izkopali smo le glavo in nekaj vretenc hrbtenice, ostali deli so ostali pod stavbo. Določiti je bilo mogoče samo 0,55 m široko grobno jamo v smeri SZ—JV (T. 1; T. 5: 1).

**Grob št. 9.** V rumeni mivkasti ilovici smo 1,05 m globoko naleteli na dobro ohranjen 1,60 m dolg skelet. Velikost grobne jame je bila  $1,80 \times 0,50$  m. Ob desni strani glave je bila rimska opeka ( $0,20 \times 0,22$  m), ob desni rami in roki pa manjši kosi. Smer skeleta je bila JZ—SV. Pridatki: med nogami je bila lupina večjega polža, ki je kakor kosi rimske keramike sekundarno prišel v grobno jamo (T. 2: 9; T. 5: 2).

**Grob št. 10.** Ob obzidju v jugozahodnem vogalu sonde »A« je bilo 0,94 m globoko na kupu več kosti uničenega skeletnega groba. Pridatki: ob kosteh sta bila dva fragmenta velike lunule bronastega uhana, ki je bila okrašena z geometrijskim motivom v tremolirani tehniki; vel. fragmentov  $3,15 \times 2,7 \times 1,45$  cm (T. 1: 6; T. 6: 12).

**Grob št. 11.** V temnorjavi zemlji, pomešani s humusom, peskom in drobci opeke, je bil del lobanje (otroške?). Poleg njega je bilo nekaj žganine. Velikosti grobne jame in smeri ni bilo moč ugotoviti (T. 2; T. 5: 3).

#### Opis ostalih najdb:

Razen grobov št. 1—5 in 7—11 smo v sektorju »A« našli še:

dobro ohranjen S-obroček s široko kovano pentljo brez kljukice iz bele zlitine s primesjo bakra; globina 0,65 m; vel.  $2,5 \times 1,75$  cm (T. 2: 17; T. 6: 7);

več kosov bronaste pločevine, izmed katerih imajo nekateri sledove kovelina (T. 2: 16, 18); zgornji del večjega lonca z vodoravno odrezanim, izvihanim ustjem. Izdelan je bil iz gline, mešane z drobci kremenca, ter rjavosivo žgan; vel.  $4,85 \times 2,7$  cm (T. 3: 19);

slednjemu podoben kos lonca, le da je potegnjeno ustje poševno odrezano; vel.  $2,5 \times 3,65$  cm (T. 3: 29);

prejšnjima podoben odlomek, le da je navzven potegnjeno ustje na zgornji površini profilirano; viš. 3,7 cm (T. 3: 25);

prejšnjim podoben odlomek, le da je kaneliran samo na zgornji površini; viš. 3,2 cm (T. 4: 43);

večji kos zgornjega dela lonca z blago navzven izvihanim ustjem. Izdelan je bil iz gline, pomešane z drobci kremenca, in sivorjavkasto do črno žgan; viš. 3,9 cm (T. 3: 28);

večji kos zgornjega dela lonca z izvihanim ustjem iz gline, pomešane s sljudastim peskom in drobci kremenca. Od ramena proti trebuhu je ornament iz skupin vodoravnih in valovitih vrezov; viš. 5,95 cm (T. 3: 20);

podoben kos manjšega neornamentiranega lonca z enako profiliranim ustjem; viš. 3,5 cm (T. 3: 27);

podoben odlomek lonca iz gline, pomešane s sljudo, in rjavkasto sivo žgan; viš. 5,25 cm (T. 3: 26);

dva odlomka podobnega tipa lonca iz gline pomešane z drobci kremenca, ki je na največji periferiji okrašen z enojnimi valovnicami. Višina rekonstruiranega dela posode je 7,6 cm (T. 3: 23);

del izvihanega in trikotno oblikovanega ustja z notranjo kaneluro; višina 3,4 cm (T. 3: 30);

večji kos zgornjega dela lonca z izvihanim nekoliko profiliranim ustjem. Na ramenu je skupina vodoravnih kanelur; viš. 4,4 cm (T. 3: 24);

zgornji del podobnega neornamentiranega lonca tanjših sten, le da ima ustje na notranji in zunanji strani ter na vratu profilirano; višina 4,8 cm (T. 3: 22);

več kosov ostenja sličnih oblik posod iz gline, pomešane s sljudo in drobci kremenca — okrašeni so s skupinami valovnic in vodoravnih črt; vel.:  $5,5 \times 5,6$ ;  $8,4 \times 6,3$ ;  $4,2 \times 4,6$ ;  $4,7 \times 4,9$ ;  $3,0 \times 4,6$ ;  $3,9 \times 3,3$ ;  $3,3 \times 3,75$ ;  $2,4 \times 3,4$ ;  $5,2 \times 4,6$ ;  $2,7 \times 4,1$ ; in  $2,85 \times 3,7$  cm (T. 3: 31, 32, 33, 34; T. 4: 35, 36, 37, 38, 39, 40);

trije kosi ostenja ovalnega lonca iz gline, ki je pomešana s sljudo in z drobci kremenca. Posoda je bila okrašena z več vrstami valovnic; vel.  $4,5 \times 7,1$ ;  $4,4 \times 4,2$ ;  $5,65 \times 7,1$  cm (T. 4: 44);

zgornji del lonca z izvihanim in profiliranim ustjem. Posoda je bila izdelana iz gline, pomešane s sljudo, rjavkasto sivo žgana in na ramenu okrašena z vodoravnimi kanelurami; vel.  $5,2 \times 6,8$  cm (T. 3: 21);

dva kosa ostenja slične posode in enake frakture, okrašena s skupinami valovnic; vel.  $3,25 \times 5,2$  cm;  $6,25 \times 5,25$  cm (T. 4: 45);

odlomek večjega grobega lonca iz gline, pomešane z drobci kremenca in s sljudo; viš. 2,15 cm; pr. dna 16,1 cm (T. 4: 46);

odlomek ostenja sivorjavo žganega lonca iz gline, pomešane z drobci kremenca. V zgornjem delu je navpičen metličast ornament in odtis prstov; vel.  $6,25 \times 8,5$  cm (T. 4: 41; T. 6: 14);

majhen del ostenja neokrašene posode z odtisi prstov na notranji strani; vel.  $3,7 \times 4,15$  cm (T. 4: 42).

Faktura vseh teh fragmentov je približno enaka. Posode so bile izdelane ročno in dodelane na lončarskem kolesu. Najdeni so bili v globini od 1,20 do 1,50 m.

• Sektor »C« je dal nekaj zanimivih fragmentov staroslovanske keramike:

Zgornji del jajčastega lonca z izvihanim ustjem in vertikalno odrezanim robom. Izdelan je iz gline, močno pomešane z drobci kremenca; čeprav je bila prevlečena s tenko svetlorumeno rjavo žgano prevleko, je površina ostala hrapava. Posoda je bila od vratu do pasu pod največjim obodom okrašena s skupinami valovnic v pasovih. Glob. izkopa je bila 1,20 m; vel. fragmenta  $7,3 \times 9,0$ ; pr. ustja 10 cm (T. 4: 46);

dva kosa zgornjega dela jajčastega lonca z izvihanim ustjem in poševno odrezanim robom. Izdelan je na lončarskem kolesu iz gline s tanko prevleko in svetlo rumenkasto žgan. Na ramenu in največjem obodu je okrašen s pasom valovnic. Sodeč po lisah je bil sekundarno v stiku z ognjem. Glob. izkopa je bila 1,20 m; vel. fragmenta  $5,6 \times 8,8$ ; pr. ustja 14 cm (T. 4: 47);

dva manjša kosa zgornjega dela jajčastega lonca z izvihanim ustjem iz presejane zemlje z dodatkom drobnih zrn kremenca. Zunanja stran je prevlečena s tanko plastjo ilovice, med-

tem ko je notranja stran porozna. Verjetno je bil lonec od ramena navzdol okrašen s skupinami valovnic. Globina izkopa je bila 1,20 m; vel.  $5,3 \times 5,3$ ; pr. ustja 14 cm (T. 4: 48);

dno posode iz zemlje, ki je močno pomešan z drobci kremenca. Delana je bila na lončarskem kolesu. Na dnu je odebelen rob in po sredini pet plastičnih koncentričnih krogov. Na notranji strani so sledovi ročne obdelave. Posoda je bila temno rjavo do črno sivo žgana. Glob. 1,20 m; vel. fragmenta  $9,8 \times 8,2$  cm; pr. 8,3 cm (T. 4: 49).

Med izkopanim gradivom sektorja »A« in »B« smo našli še določeno število odlomkov bolj recentne lončenine, ki pri tej obdelavi gradiva ne bo zajeta.<sup>15</sup>

Na sektorju »B« so slučajne najdbe naslednji predmeti:

majhen grozdast uhan iz bronca, vlit v dvodelnem kalupu. Obrobni livni šivi so ohranjeni. Viden je spoj, kjer je v jagodo vstavljena žica obroča. Glob. izkopa 0,70 m; vel.  $3,25 \times 1,7$  cm (T. 2: 12; T. 6: 5).

Dokaj dobro ohranjen bronast luničast uhan iz zlitine z dokajšnjim odstotkom bakra. Okrašen je v tremolir tehniki s šrafiranimi polkrogli. Na rogljih lunule sta namesto jagod samo majhni odelbitvi. Glob. izkopa 1,00 m (T. 2: 14; T. 6: 9).

Vlita bronasta lunula, okrašena v tehniki jamičastega emajla, ki je črne, bele in modre barve z motivom drevesa življenja. Na rogljih sta lepo oblikovani jagodi. Na hrbtni strani je spajkan del sploščenega roba obroča, kar kaže, da je bil popravljen že v času rabe. Glob. izkopa 1,00 m; vel.  $2,20 \times 2,80$  cm (T. 2: 15; T. 6: 10).

Dobro ohranjen S-obroček brez kaveljčkov iz bronaste zlitine z določenim odstotkom bakra. Na posameznih mestih izgleda kot pozlačen. Glob. izkopa 0,50 m; vel.  $2,5 \times 2,5$  cm; pr. žice 0,23 cm (T. 2: 13; T. 6: 6).

Kos debelejšje bronaste žice iz zlitine z dokajšnjim odstotkom bakra. Globina izkopa 0,50 m; dolž. 5,23 cm; pr. 0,3 cm (T. 2: 6; T. 6: 16).

Kos debelejšega pločevinastega traku, ki je po dolžini prepognjen na polovico. Glob. izkopa 0,50 m; dolž. 5,8 cm; pr. 0,25 cm (T. 2: 5; T. 6: 15).

Domala ohranjen pločevinast okov iz žlahtne zlitine s primesjo bakra. Na zunanji strani so na posameznih mestih ob robovih vgravirane dvojne črte. Glob. izkopa 0,70 m; vel.  $10,35 \times 2,65$  cm; deb. 0,12 cm (T. 2: 7).

Del bronastega okova iz debelejšje pločevine štirioglatega preseka. Glob. izkopa 0,95 cm; 3,35 cm; deb. 0,15 cm (T. 2: 11).

Kos tanke železne paličice polkrožnega preseka. Glob. izkopa 0,50 m; dolž. 10,05; deb. 0,35 cm (T. 2: 1; T. 6: 17).

Kos cinasto-železne zvite pločevine z ohranjenim žebljem je gotovo recenten. Za nas je pomemben, ker so na njem sprijeti ostanki nekega bronastega predmeta, ki je bil v njegovi bližini. Glob. izkopa 0,70—0,90 m; vel.  $4,2 \times 6,65$  cm.

Kos debelejšje železne žice. Glob. izkopa 0,70—0,90 m; vel.  $3,5 \times 2,3$  cm (T. 2: 10).

Kos železa. Glob. izkopa 0,70—0,90 m; dolž. 4,15 cm (T. 2: 2).

Dobro ohranjen pravokotno kovan železni žebelj. Glob. izkopa 0,70—0,90 m; dolž. 4,65; pr. glave 1,2 cm (T. 2: 3).

Zelo korodiran rimski kovanec premera 1,68 cm; glob. izkopa 0,95 m.

Deformiran gumbast okov iz dvojne vlite pločevine, ki je zlitina svınca in bakra. Med pločevinama je nekakšna kredasta snov. Glob. izkopa 0,90 m; pr. 2,5 cm; viš. 0,85 cm (T. 2: 8).

V razkosani recentni stekleni čaši so bili koščki nekega patiniranega bronastega predmeta. Glob. izkopa 0,70 m.

Prostor, na katerem smo izkopali grobove, in njihova lega govorita, da predstavlja leta 1978 raziskani del zemljišča z delom, ki je bil raziskan leta 1946/47, strnjeno celoto. S temi raziskavami se je število ugotovljenih pokopov v tej veliki zgodnje-srednjeveški nekropoli Slovenije povečalo od 23 na 31 grobov. Istočasno so sistematsko raziskane tri točke zahodnega dela terase pokazale, da se je proti pričakovanju nekropola tu širila celo z večjo gostoto grobov kot drugod.

Spričo velikega števila uničenih grobov in številnih predmetov, najdenih izven grobnih jam, bi lahko sklepali, da sedanje raziskave na znanstvenem področju niso

dale novih podatkov. Če primerjamo zadnje podatke s podatki iz leta 1978, lahko trdimo, da kljub premetanim plastem niso zgolj naključje.

Raziskave leta 1978 so poleg obravnavanih, za naše ozemlje novih elementov t. i. belobrdske skupine, dale še nekaj novih zanimivih in pomembnih podatkov.<sup>16</sup> Prvi med temi je gotovo izrazita vertikalna stratigrafija, kakršna se prej ni nikjer pokazala, in ki daje nove možnosti za proučevanje odnosa belobrdske do ketlaške skupine. Ti podatki, ki so zlasti pomembni, ker posamezniki v novejšem času v znanstveni literaturi ponovno skušajo, upoštevajoč le enostranske podatke, ki jih nudijo belobrdske grobne celote iz Panonske nižine, datirane z novci, opredeliti tudi najdbe ketlaške skupine.<sup>17</sup>

Čeprav iz literature zaenkrat ne poznamo niti ene grobne celote, ki naj bi poleg ketlaških imela tudi belobrdske elemente hkrati z najdbami novcev, uvrščajo ketlaško skupino v čas, ko začenja belobrdska skupina celo ugašati.<sup>18</sup> Tudi ptujskograjski grobovi so brez novcev, ne glede na njihov inventar sodijo k čisti ketlaški ali čisti belobrdski fazi ali pa fazi, ko se srečujejo elementi obeh. Glede medsebojnega kronološkega odnosa obeh skupin nudijo zadnje raziskave dragocene podatke, ker grobni inventar na eni strani izpoveduje čisto belobrdsko skupino, na drugi pa vsebuje elemente, ki so zanesljivi za kronologijo te skupine. Zato se bomo pomudili z analizo le-teh,

Ko Madžari in nekateri drugi avtorji<sup>19</sup> opredeljujejo najdbe belobrdske skupine na panonskem in karpatskem ozemlju, detajlno analizirajo vse njene elemente. Ne glede na hipoteze, ki jih prinašajo za izvor S-obročka<sup>20</sup> in na to, kako označujejo in datirajo 1. fazo te skupine<sup>21</sup> (če pustimo ob strani obravnavo zapestnice, ki se na našem ozemlju niso pojavile), štejejo za določanje njene kronologije med pomembne elemente kovinaste ogrlice — torkvese ter dvodelne in luničaste priveske na ogrlicah. Vsi ti elementi so prisotni prav v grobnih inventarjih belobrdske skupine ptujskograjskega grobišča.

Kovinaste ogrlice predstavljajo na našem grobišču enega izmed najpogostejših grobnih pridatkov (17 primerkov)<sup>22</sup>, zlasti če primerjamo njih število na drugih nekropolah.<sup>23</sup> Po številu žic, iz katerih so zapestnice narejene, izstopata dve varianti.<sup>24</sup> V ptujskograjskih grobovih so ketlaški elementi najpogostejši v spremstvu tanjše variante, posamič pa tudi z drugo varianto, tj. z obročki s stožci na konceh.<sup>25</sup> Od ostalih ketlaških elementov je v takih grobnih celotah tudi emajliran in graviran luničasti uhan.<sup>26</sup> Če analiziramo pojave na grobiščih izven karantansko-ketlaškega kroga, kjer se posamično pojavljajo,<sup>27</sup> lahko sodimo, da se med luničastimi uhani najdlje obdržijo gravirani in celo neornamentirani vlti tipi.<sup>28</sup> Zato tudi ne preseneča njihov pojav izven meja karantansko-ketlaškega kulturnega kroga v grobovih mlajše belobrdske faze.<sup>29</sup>

K bolj natančni periodizaciji gradiva pripomore tudi študij dvodelnih priveskov.<sup>30</sup> S spremljanjem zaključenih kulturnih celot je dognano, da se najstarejša varianta tega tipa nakita pojavlja v severovzhodnem delu karpatskega ozemlja, kjer doživi svoj nadaljni razvoj. Če upoštevamo kronološko lestvico, ki na panonskem ozemlju sloni na datiranih grobnih celotah z novci in primerjamo le-te z danostjo našega grobišča, lahko trdimo, da ta kronologija okvirno velja tudi za naše ozemlje oz. za pojave s ptujskograjske nekropole.<sup>30a</sup> Po razvrstitvi posameznih variant tega nakita, ki sloni med drugimi tudi na ornamentiki, je gotovo, da vsi naši primerki sodijo med mlajše tipe. Dejstvo, da so ti priveski bili zelo dolgo v rabi, jih uvršča v čas od konca 10. do druge polovice 11. stoletja.<sup>31</sup> Odsotnost kovinskih ogrlic-torkvesov v takih grobovih pa jih zaenkrat uvršča v srednjo razvojno fazo, tj. v 11. stoletje.

Kronološko razčlenitev posameznih faz obeh tipov nakita na našem grobišču lahko gradimo tudi na drugačnih dejstvih. Med prvo lahko štejemo grob št. 1/78 oz. njegov inventar. Luničasti priveski so po najdbah v Panoniji in drugod glede na različne tipe okvirno datirani na razmeroma daljše časovno razdobje. Kot se pa pojavljajo južno od Drave<sup>32</sup> in na ptujskograjski nekropoli, so okvirno enako datirani kot dodelni obeski, tj. v čas na prehodu iz 10. v 11. stoletje oz. do sredine 11. stoletja.<sup>33</sup> Ker se v našem grobu pojavlja tip nakita s kovinsko ogrlico mlajše variante, ga lahko postavimo prej v prva desetletja 11. kot v zadnja desetletja 10. stoletja.

Analize posameznih vodečih tipov nakita v grobovih iz najvišje plasti in vertikalna stratigrafija (ugotovljena v obeh raziskanih sektorjih) dovoljujejo sklep, da faza z grobovi čiste belobrdske kulture na tem delu nekropole zaenkrat sodi v razdobje od zadnjih desetletij 10. do prve polovice oz. do sredine 11. stoletja.

Izkopavanja na tem prostoru so prinesla še en element, ki tej nekropoli ni popolnoma neznan. Gre za uhane in obroče iz groba št. 7/79 (T. 1). Enak tip uhana so našli že pri izkopavanjih leta 1946/47 v grobu št. 351 skupaj s prstanom s ščitasto razširjenim prednjim delom.<sup>34</sup> Analogije za uhane in obročke so znane iz grobov srednjega Podonavja,<sup>35</sup> kjer so datirani od 7.—9. stoletja.<sup>36</sup> Šele na prehodu 8. v 9. stoletje se ti elementi pojavljajo kot ločena kulturna skupina.<sup>37</sup> To je skupina, ki se na našem ozemlju pojavlja na nekropoli v Turnišću pri Ptuju.<sup>38</sup> Večina teh pojavov ima dolg obstoj. Obročki z zanko in kaveljčkom so značilni na zelo širokem območju v 7. in 8. stoletju<sup>39</sup> in predstavljajo osnovo za obročke enakega tipa, ki so od 9. stoletja dalje izdelani iz debelejšje žice.<sup>40</sup> Vzporedno s temi se zelo zgodaj pojavijo tudi uhani s priveskom v obliki tulasto zvite spirale,<sup>41</sup> uhani s tremi granulami na dnu loka<sup>42</sup> ter drugi. Od drugega nakita, ki se pojavlja v severnejših nekropolah, je že omenjen prstan s ščitastim sprednjim delom obroča, ki je po splošni obliki zelo soroden karantansko-ketlaškemu primerkom, v detajlih pa različen. Sama oblika in tudi ornamentika povezujeta ptujski prstan s prstani, ki se pojavljajo na najdiščih srednjega Podonavja, zlasti najbolj na Moravskem.<sup>43</sup> Po grobnih prdatkih sodeč, so tamkajšnji prstani zanesljivo datirani v drugo polovico oz. v zadnjo tretjino 9. stol.<sup>44</sup> Čeprav so se na tem območju zadržali na posameznih najdiščih tudi v 10. stoletje.<sup>45</sup> Ne glede na to, ali ima srednjepodonavski tip izvor v starejših tipih iz Panonije ali pa v črnomoških delavnicah,<sup>46</sup> je za oba ptujška grobova prav spričo zaključenih kulturnih celot pomembno, da na tej nekropoli predstavlja ločeno kulturno manifestacijo. Če ob koncu z zgornjo analizo primerjamo dobljeno datacijo posameznih elementov iz mlajših plasti tega grobišča, je upravičena trditev, da sodi grob št. 7/79 (po izkopani globini grobne jame) med tiste, ki so na eni strani predhodniki grobov čiste belobrdske skupine, na drugi strani pa so istočasni s ketlaškimi najdbami v spodnjem sedimentu. Zato ti redki zanesljivi podatki, ki jih na tej nekropoli nudita vertikalna in horizontalna stratigrafija, izpričujejo samo relativni kronološki odnos med obema skupinama, tj. med srednjepodonavsko in ketlaško skupino.<sup>47</sup>

Med najdbami iz vseh treh sond. oz. sektorja so bili tudi številni kosi staroslovanske keramike. Vse posodje kaže sledove ročne izdelave in samo dodelavo na lončarskem kolesu. Tudi žganje posod je bilo neenakomerno. Po vseh teh detajlih sodeč je gotovo, da gre za hitro izgotovljeno lončenino, ki nam je znana s številnih nekropol kot kulturna keramika.<sup>48</sup>

Že pri prejšnjih raziskavah tega grobišča so poleg množine keramike za domačo rabo našli tudi dokaj grobne lončenine.<sup>49</sup> Spričo določenega števila odkritih<sup>50</sup> in dom-



nevnih pokopov, ki so imeli kot pridatek tudi lonček, je moč soditi, da je dobršen del, z zemeljskimi posegi v bistvu uničenih mlajših grobov, na tem prostoru<sup>51</sup> sodil prav k tej skupini.

Zahvaljajuč ugotovljeni stratigrafiji in podatkom, ki so jih dale letošnje raziskave<sup>52</sup>, lahko na tej nekropoli danes govorimo tudi o dveh fazah grobov s pridatki posod. Pustimo ob strani prvo fazo, ki naj bi kot starejša potekala istočasno s pojavi na ozemlju avaroslovanskega kroga oz. delno paralelno s karantansko skupino,<sup>53</sup> in ki jo spričo odsotnosti drugih grobnih pridatkov na našem ozemlju zato težje časovno opredelimo.<sup>54</sup> Zanimiva je druga faza, vsaj glede pridatkov zlasti v ženskih grobovih. Po teh jo lahko datiramo na naših najdiščih v čas na prehodu 8. v 9. stoletje.<sup>55</sup>

V uničenem grobu št. 11/79 smo poleg večjega dela človeške lobanje naleteli na kup žganine. Ta pojav na tej nekropoli ni osamljen. Naj omenimo, da so že pri predhodnih raziskavah zasledili v 91 grobovih delce pooglenelega lesa, ki niso predstavljali kompaktne celote,<sup>56</sup> in da je bila oglešina s pepelom in jajcem tudi v grobu št. 3/78. Jajce kot grobni pridatek poznajo številni narodi zgodnjega srednjega veka<sup>57</sup> na območju Panonije, pa tudi Avari.<sup>58</sup> Za naše grobišče je pomembno, da je na tem sektorju bilo jajce v grobu belobrdске skupine.<sup>59</sup> Če povežemo našeta dejstva in podatke, se nam vsiljuje vprašanje, ali med grobovi s pridatkom keramične posode ne obstaja še neka mlajša, tretja faza, ki je vezana na najmlajšo plast našega grobišča. Z drugimi besedami, slutiti je morda, da se je običaj dajanja posode v grob kot pridatek lahko tod obdržal tudi še za časa belobrdске skupine.<sup>60</sup>

Vse te analize novejših izsledkov kažejo na eni strani, da so na grajski nekropoli dalj časa pokopavali<sup>61</sup>, na drugi strani pa, da vsi grobovi tudi kulturno ne sodijo v en sam kulturni krog.

Antropološka obdelava osteološkega gradiva, izkopanega v letih 1971, 1978 in 1979, bo tudi morda pokazala, če nekateri grobovi iz najnižjih plasti<sup>62</sup> ne sodijo v starejše obdobje oz. da bo treba kronološko mejo pokopališča premakniti v pozni antični čas.<sup>63</sup> Pri tej domnevi imamo v mislih grob št. 9/79. Ob glavi pokojnika je bila večja rimska opeka, manjši kosi pa tudi ob desni strani zgornjega dela telesa. Spričo tega, da je bila plast do 10 cm nad skeletom že prekopana, lahko domnevamo, da so to ostanki nekdanje grobne konstrukcije, ki je bila v mlajšem obdobju uničena. Grobna konstrukcija ne bi presenetila, saj je bila že leta 1947 odkrita pri grobu št. 243.<sup>64</sup> Isti grob, ki je za razliko od vseh slovanskih grobov te nekropole imel pravilno izkopano jamo, je bil samo na južni strani obdan z navpično postavljeno marmorno ploščo.<sup>65</sup> Ta otroški grob je za razliko od ostalih, imel kot pridatek majhen železen nož in na prsih majhen biser.<sup>66</sup> Kot že rečeno, bodo antropološke analize pokazale, ali so naše domneve točne.

<sup>1</sup> Zapisnik o komisijskem ogledu in ugotavljanju škode na turnirskem prostoru na Ptujskem gradu, katere član je bila tudi avtorica prispevka.

<sup>2</sup> V ta predel spada prostor okrog hiše Na gradu št. 6, ob obzidju na južnem robu terase, prostor okrog zahodnega stolpa, stavba žitnice in vzhodno pobočje pod gradom in južnim obrambnim stolpom.

<sup>3</sup> Poleg še danes obstoječih lip in sekvoje sta bili zaščiteni tudi tisi, od katerih se je ena izmed njih po izkopavanjih posušila. Okrasne

rastline, grmičevje in drevje je raslo ob obzidju, ob zahodnem stolpu in na severnem robu terase. Na srednjem delu jugozahodnega pobočja je bila tudi češnja.

<sup>4</sup> Med preureditvena dela so šteta: obnova obzidja z metrskim betonskim temeljem, delni zasip rova med severnim robom terase in žitnico, kjer je bil že izrisan zid, ki se je tu pojavil.

<sup>5</sup> Plasti so premešali pri izgradnji sanitarij in melioracijskih delih v zvezi z obstoječimi stavbami.

<sup>6</sup> Na tem mestu naj omenimo, da je večji del rimskih zidov in prazgodovinskih objektov ostal v zemlji nedotaknjen; konservirana in prezentirana je poznoantična utrdba in nakazani del zgodnjekrščanske bazilike in domnevno staroslovansko svetišče. Spričo tega je ves ta nezavidljiv kompleks zaščiten in uvrščen med spomenike 1. kategorije I. varstvenega režima (I. Mikl-Curk, *Varstvo spomenikov* 17—19, 1971—1973, 142).

<sup>7</sup> Izjema je prostor izven obzidja ob zahodnem stolpu, ki ga je leta 1971 raziskala M. Tomanič-Jevremov: *Varstvo spomenikov* 17—19, 1971—73, 165.

<sup>8</sup> Glej predhodno poročilo I. Tuška »Zaščitno izkopavanje na turnirskem prostoru na Ptujskem gradu v letu 1978« v tem zvezku Arheološkega vestnika.

<sup>9</sup> *Ibidem*, sl. 1: situacijski načrt izkopov in grobov. Pomembnost tega prostora je podčrtal že J. Korošec, *Staroslovanska grobišča na Ptujskem gradu*, Dela 1. razr. SAZU 1, 1950, 12.

<sup>10</sup> Glej našo sl. 1.

<sup>11</sup> J. Korošec, 1950, 10.

<sup>12</sup> Za številne vkope ni bilo moč ugotoviti, čemu so bili izkopani, razen že omenjenih za napeljavo vodovoda.

<sup>13</sup> Pozornost bo treba posvetiti takrat, ko bodo odstranili zunanje stopnice, ki vodijo v 1. nadstropje stavbe Na gradu 6.

<sup>14</sup> Zaradi bližine stavbe severovzhodni del tega sektorja v letih 1946—47 ni bil prekopan do zahtevne globine.

<sup>15</sup> Lončenina teh obdobij je obdelana ločeno.

<sup>16</sup> Prim. našo op. 8.

<sup>17</sup> J. Giesler, Zu einer Gruppe mittelalterlicher Emailscheibenfibel, *Zeitschrift für Archäologie des Mittelalters* 6, 1978, 57 ss.

<sup>18</sup> Pri kronološki interpretaciji avtor obdelava fibule brez grobnih celot (*ibidem*, pod 1—4, 6, 8, 9), ali pa takih grobnih celot, ki niso zanesljive; n. pr. ona iz Krungla. Prav tako grob št. 181/64 iz Kranja ne daje nobene druge opore kot to, da sodi k čisti ketlaški celoti brez belobrdskih elementov. Spričo tega je težko sprejeti datacijo ketlaške skupine od druge polovice 10. do 11. stoletja s tem, da zgornja meja ostane še odprta (*ibidem*, 67).

<sup>19</sup> Z. Vaňa, Madaři a Slovane ve světle archeologických nálezů X.—XII. století, *Slovenská Archeológia* 2, 1954 51 ss; J. Eisner, Slovane a Madaři v archeologii, *Slavia Antiqua* 7, 1961, 189 ss.

<sup>20</sup> A. Kraloványi, Beiträge zur Frage der Ausgestaltung, Chronologie und der ethni-

schon Bestimmung des sog. Schläfenringes mit S-Ende, *Studia Slavica* 5, 1959, 327 ss.

<sup>21</sup> G. Fehér, Beiträge zum Problem des Ungarisch-slavischen Zusammenlebens, *Acta Arch. Acad. Sc. Hung.* 8, 1958, 269 ss.

<sup>22</sup> Trije primerki so iz leta 1909, dvanajst iz 1946—47 in dva iz leta 1978.

<sup>23</sup> Na Bijelem Brdu je bilo 21 primerkov v približno 200 grobovih.

<sup>24</sup> Z. Vaňa, o. c., loči starejšo in mlajšo varianto.

<sup>25</sup> J. Korošec, 1950, sl. 18 — grob št. 100, sl. 19 — grob št. 104.

<sup>26</sup> *Ibidem*, sl. 9. — grob št. 77, sl. 75 — grob št. 237; J. Korošec, *Staroslovenska grobišča v severni Sloveniji*, Celje 1947, sl. 24.

<sup>27</sup> Kot v Kloštaru: J. Brunšmid, Hrvatske sredovječne starine, *Vjesnik Hrvatskog arheološkog društva* 7, 1903, sl. 31 : 3.

<sup>28</sup> Če spremljamo vse grobne najdbe s kovinastimi ogrlicami — torques je gotovo, da sta obe varianti nastali v 10. stoletju: P. Čaplovič, Slovenské pohrebište v Nitre pod Zoborom, *Slov. Arch.* 2, 1954, 27 ss, 31 ss.

<sup>29</sup> Med take lahko štejemo vse primerke iz vzhodne Slavonije, Bosne in drugod.

<sup>30</sup> Z. Vaňa, o. c., 68 ss.

<sup>30a</sup> Domnevati smemo, da so belobrdski elementi v bolj odmaknjene kraje od Panonije prodrli pozneje, ketlaški pa so se obdržali dalj časa.

<sup>31</sup> Z. Vaňa, o. c., 78.

<sup>32</sup> *Ibidem*, 58 ss — povezuje jih s trgovskimi stiki z vzhoda.

<sup>33</sup> Poleg primerkov iz Bijelega Brda in Junuzovcev moramo nazajde omeniti tudi tiste iz Gonjenice pri Prijedoru: N. Miletić, *Glasnik Zem. muzeja* 21—22, 1967, 81 ss, grobova 23 in 100.

<sup>34</sup> J. Korošec, 1950, sl. 108, sl. 17.

<sup>35</sup> J. Poulik *Staroslovanská Morava*, Monumenta archaeologica 1, 1948, 42 ss, T. 45: 1, T. 49: 1—3, 8, T. 63: 19—20, T. 67: 10—11, T. 68: 1—3, 7, T. 70: 7; J. Poulik, *Južni Morava země dávných Slovanů*, 1948—50, T. 131: d—g, T. 136: g, ch.

<sup>36</sup> J. Poulik, 1948, 42.

<sup>37</sup> V. Hrubý, *Staré město, velkomoravské pohrebište »Na valach«*, Monumenta arch. 3, 1955, 230; pojavljajo se v prvi četrtini 9. stoletja.

<sup>38</sup> J. Korošec, P. Korošec, *Predzgodovinsko in staroslovansko grobišče pri Turnišču v bližini Ptuja*, razprave 1. razr. SAZU 3, 1953, T. 14: 24.

<sup>39</sup> E. Petersen, *Der ostelbische Raum als germanisches Kraftfeld*, 1939, 217 ss, sl. 172; L. Niederle, *Život starých Slovanů*, Slov. starožitnosti 1, 1911, 592.

<sup>40</sup> Na našem grobišču spadajo med mlajše primerke tega tipa obročki iz groba št. 143.

<sup>41</sup> J. Korošec, P. Korošec, 1953, 216, T. 17: 28.

<sup>42</sup> *Ibidem*, ris. 9, T. 22: 37; A. Sós, A. Keceli Avarkori temetök, *Régészeti füzetek* 2/3, 1958, 30, sl. 5: 1a—b.

<sup>43</sup> V. Hrubý, 1955, 267 in vsa tam omenjena literatura.

<sup>44</sup> *Ibidem* in str. 444; za datacijo teh severnih grobov je pomemben pojav vedric, ostrog, srpov in drugih pridatkov.

<sup>45</sup> J. Poulik, 1948, 51 ss; L. Kraskovská, Skvosty z doby hradištnej na Slovensku, *Slavia Antiqua* 1, 1948, 536 ss; L. Niederle, 1911, 674 ss.

<sup>46</sup> J. Poulik, 1948, 54; J. Eisner, K dejinám našeho hradištního šperku, *Časopis Nár. Musea* 116, 1947, 4 (sep.); J. Eisner, 1961, 207; Z. Vána, 1954, 66.

<sup>47</sup> P. Korošec, Zgodnjesrednjeveška nekropola na Ptujskem gradu, *Zgodovinski časopis* 26, 1972, 26 ss.

<sup>48</sup> Za frakturo obeh vrst lončenine glej: J. Korošec, *Uvod v materialno kulturo Slovanov zgodnjega srednjega veka*, 1952, 194 ss.

<sup>49</sup> J. Korošec, K problematiki slovanske keramike v Jugoslaviji, *Arheološki vestnik* 18, 1967, 352 ss; P. Čaplovič, 1954, 33.

<sup>50</sup> J. Korošec, 1950, 230 — grobova št. 294 in 295.

<sup>51</sup> *Ibidem*, 232; J. Korošec prišteva dobršen del keramike (podobne oni iz grobov) drugim kulturnim namenom v tesni zvezi s pokopavanjem.

<sup>52</sup> P. Korošec, 1972, 18 ss.

<sup>53</sup> *Ibidem*.

<sup>54</sup> P. Korošec, *Zgodnjesrednjeveška arheološka slika karantanskih Slovanov*, Dela 1. razr. SAZU 21/1, 1979, 300 ss.

<sup>55</sup> J. Korošec, P. Korošec, 1953, T. 13: 15—21, 23, 24.

<sup>56</sup> J. Korošec, 1950, 39 omenja, da so to ostanki starejših obdobij.

<sup>57</sup> J. Korošec, 1952, 100 ss; F. Fremensdorf, Zwei germanische Grabfunde des frühen 5. Jahrhunderts aus Köln, *Germania* 25, 1941, 184; J. Eisner, Die bunten slawischen Toneier, *Epitymbion roman haken* (Praha 1958) 76 ss;

<sup>58</sup> A. Kralovány, A. Pákozdi-Börgönd Pusztai kézöavarkori temetö, *Alba Regia* 2, 1963, 171 ss, sl. 3, 11; A. Kralovány, A. Balinka-Mecser Pusztai avarkori sirok, *Alba Regia* 2, 1963, 166, grob. št. 1, sl. 1, 3: 4, 5.

<sup>59</sup> Glej našo op. 8; T. 2 — grob št. 11/78.

<sup>60</sup> Pri tem moramo omeniti nekropolo v Halimbi (G. Török, *Die Bewohner von Halimba*, *Archaeologia Hungarica*, s. n. 39, 1962), kjer se lonček pojavlja v grobovih iz konca 11. oz. na začetku 12. stoletja.

<sup>61</sup> J. Korošec, 1950, 11 ss.

<sup>62</sup> *Ibidem*, 34.

<sup>63</sup> P. Korošec, 1972, 14 ss; J. Klemenc, *Ptujski grad v kasni antiki*, Dela 1. razr. SAZU 4, 1950, 29.

<sup>64</sup> J. Korošec, 1950, 18, sl. 1.

<sup>65</sup> *Ibidem*, 186.

<sup>66</sup> *Ibidem*, 187. Na tem mestu želimo opozoriti, da je določen odstotek grobnih elementov t. i. mediteranskega tipa zasledil že F. Ivaniček: *Staroslavenska nekropola u Ptujju. Rezultati antropoloških istraživanja*, Dela 1. razr. SAZU 5, 1951, 84. Na žalost je take grobove z arheološkega stališča težje ugotoviti, ker je večji del brez pridatkov. Za tako domnevo govore na eni strani trije grobovi iz časa preseljevanja ljudstev, po drugi strani pa je prav na tem predelu pričakovati razprostranje grobišča po pobočju navzgor.

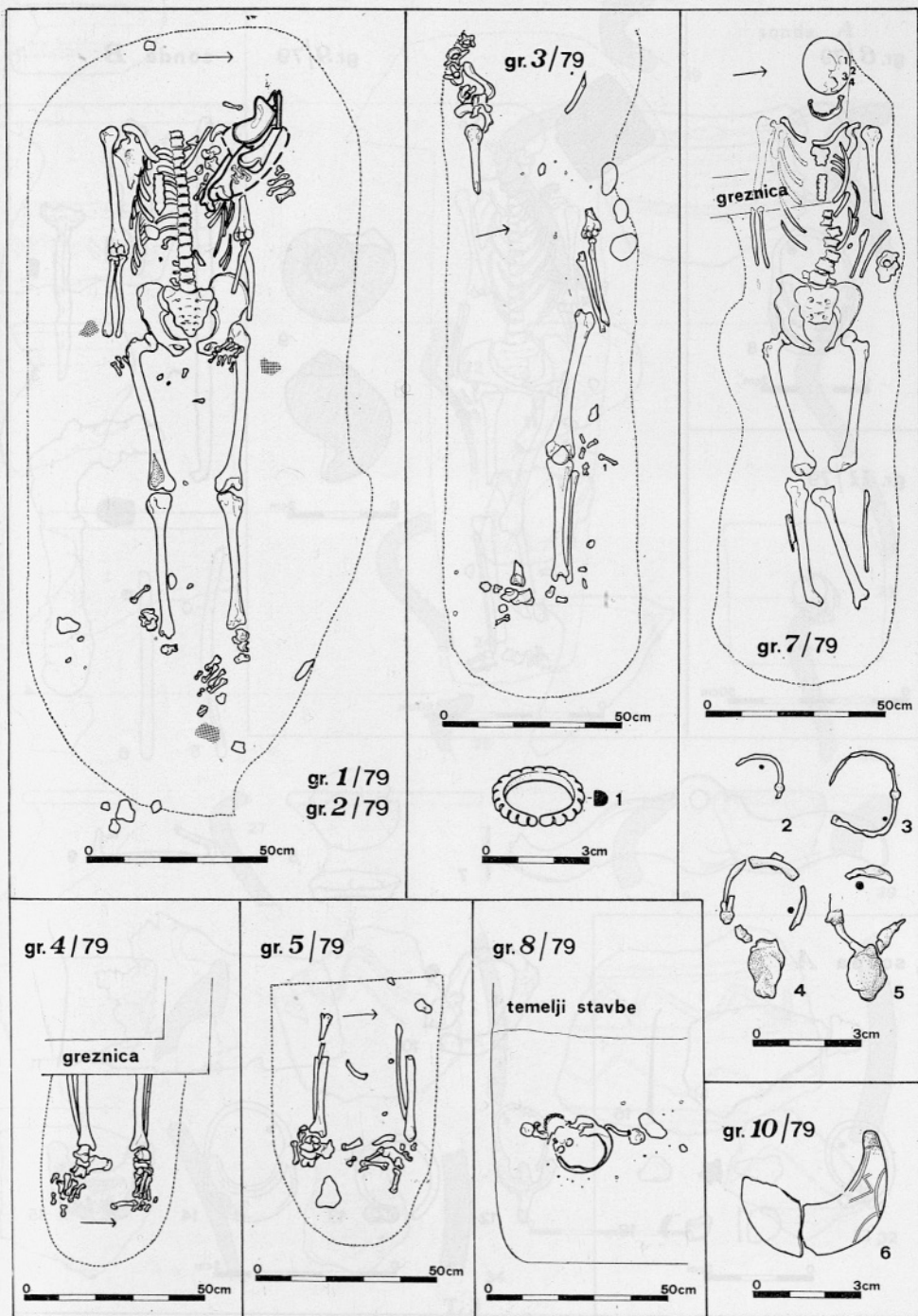
## BERICHT ÜBER DIE FORSCHUNGEN AUF DER BURG ZU PTUJ IM J. 1979

### Zusammenfassung

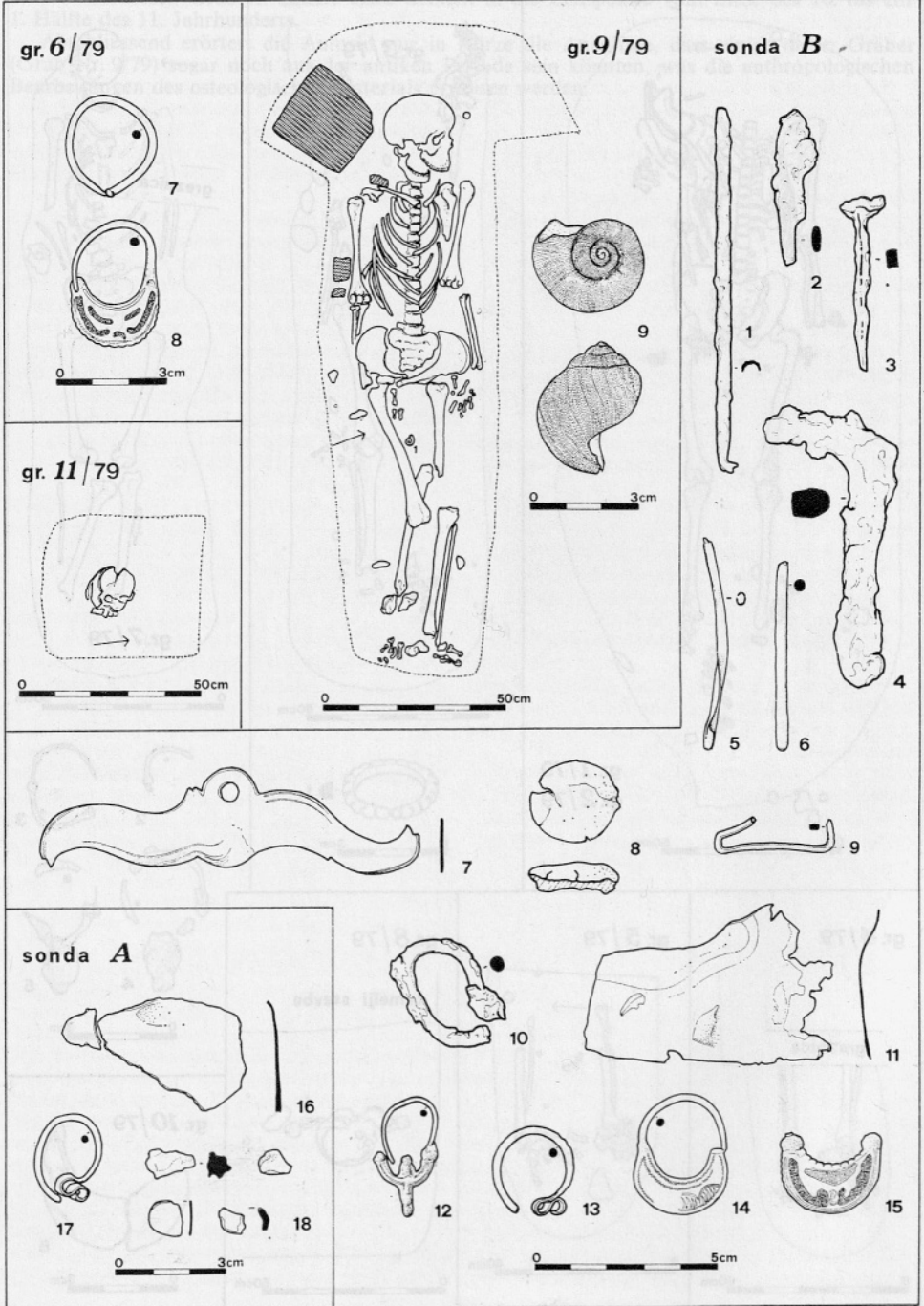
Die Autorin berichtet über die im J. 1979 durchgeführten Forschungen, und zwar an drei Stellen (**Abb. 1, 2**), die während der Grabungen in den Jahren 1946/47 aus technischen Gründen nicht untersucht worden sind. Bei dieser Gelegenheit wurden noch 11 weitere Bestattungen entdeckt, von denen 9 durch rezente Eingriffe in den Erdboden mehr oder weniger zerstört worden sind. Von den zwei unzerstörten Gräbern zählt die Autorin das Grab Nr. 7/79 an Hand der Beigaben zur Kulturgruppe, die am Übergang des 8. ins 9. Jh. für den mittleren Donauraum kennzeichnend ist. Diese Kulturgruppe stellt in dieser Nekropole ein abgesondertes Kultursegment dar. Ebenso auch die ausgeprägt vertikale Stratigraphie, welche in den im J. 1978 durchgegrabenen Sektoren festgestellt wurde, die mit Hinsicht auf die Tiefen, in denen die Einzelfunde im Sediment der Sonden aus dem J. 1979 lagen, bezeugen, dass in diesem Nekropolenteil die höchste Schicht zur reinen Bijelo Brdo—Kultur gehörte. Die Analyse der

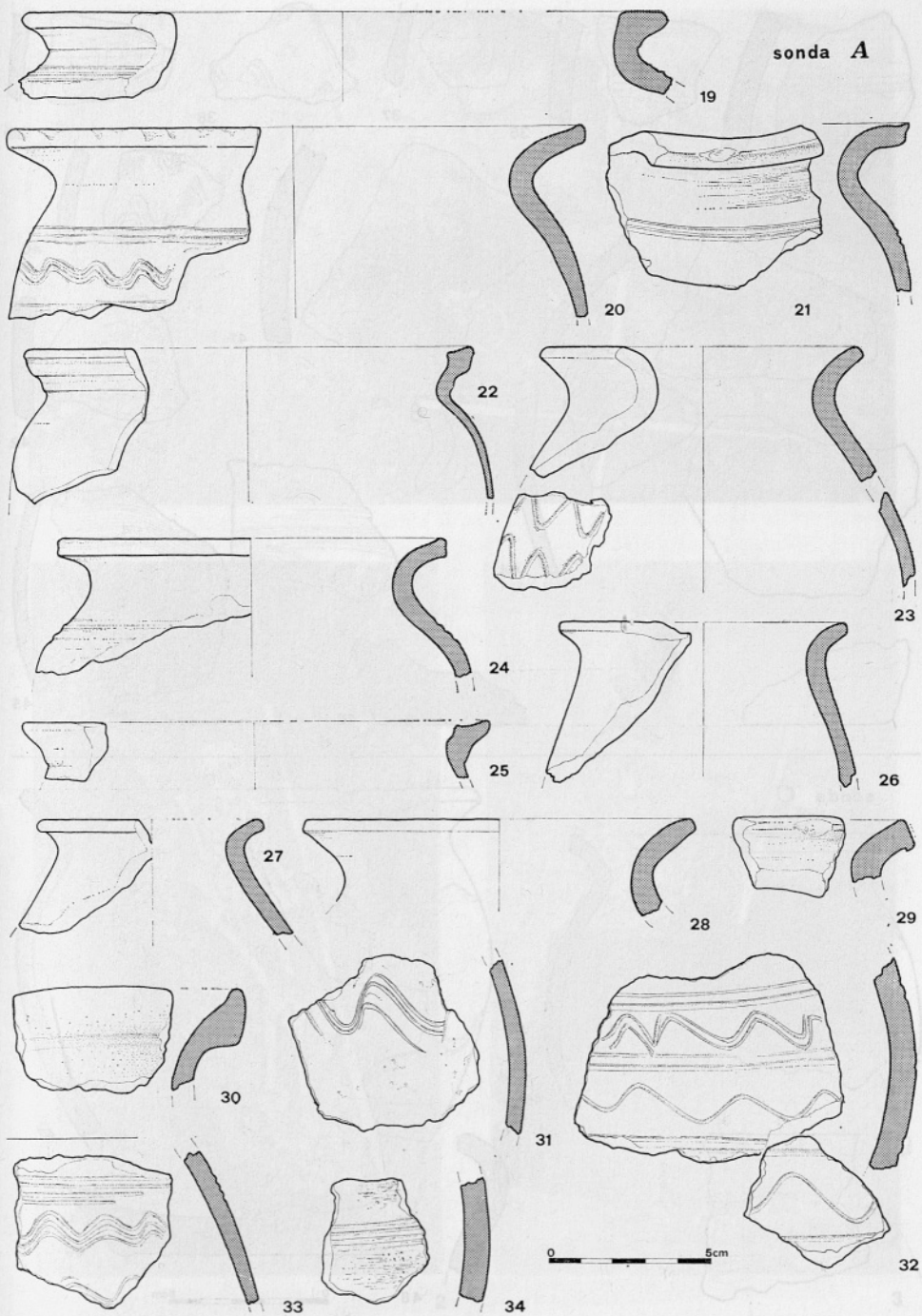
Funde aus diesen Gräbern datiert diese Schicht in die Zeitspanne vom Ende des 10. bis zur 1. Hälfte des 11. Jahrhunderts.

Abschliessend erörtert die Autorin nur in Kürze die Annahme, dass einige dieser Gräber (Grab Nr. 9/79) sogar noch aus der antiken Periode sein könnten, was die anthropologischen Bearbeitungen des osteologischen Materials erweisen werden.

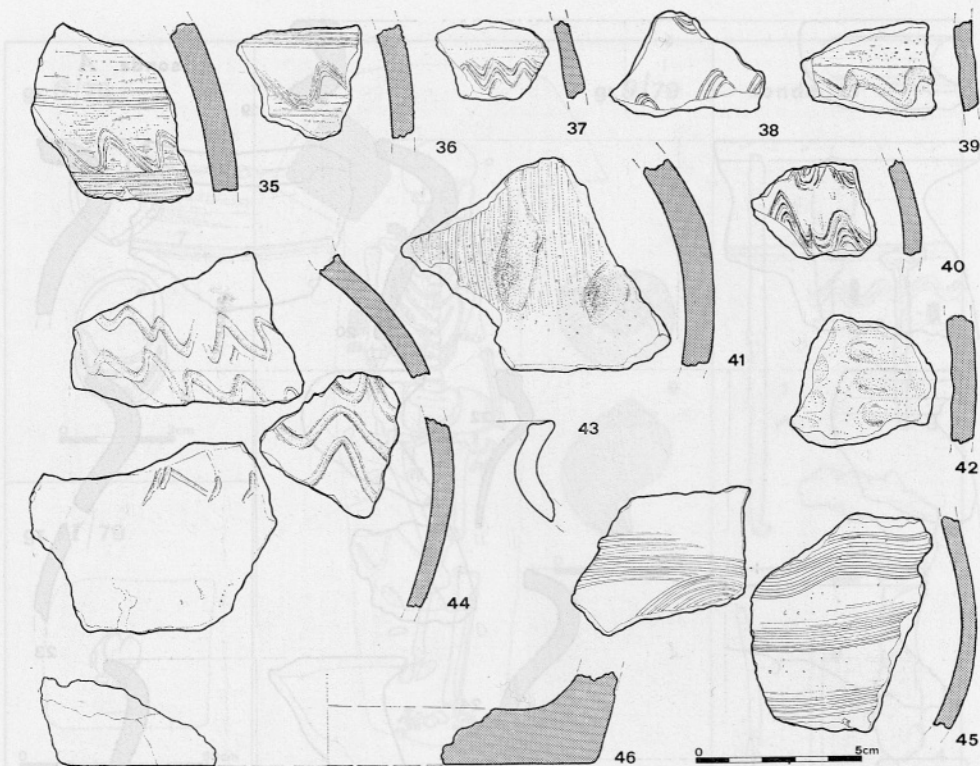


T. 1

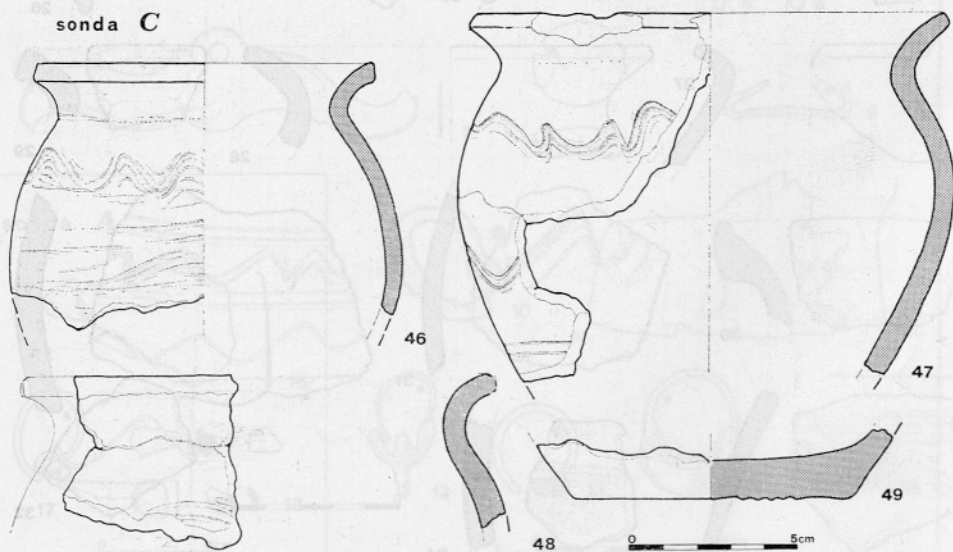




T. 3



sonda C



T. 4

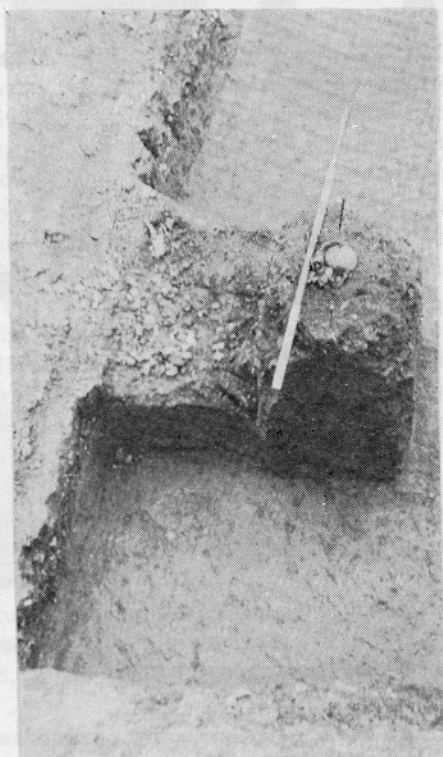




1

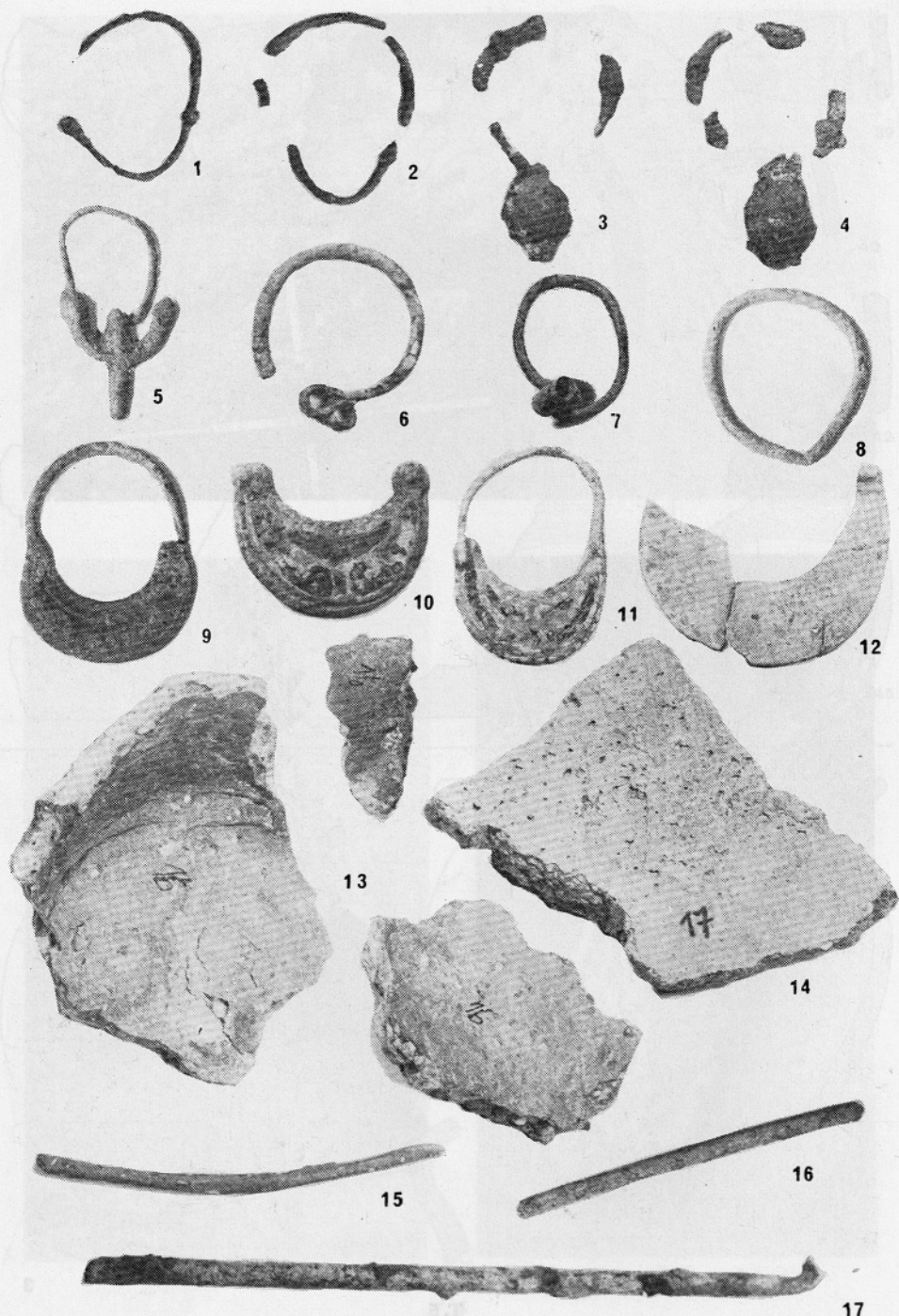


2



3

T. 5



T. 6