

ZAŠČITNO IZKOPAVANJE NA TURNIRSKEM PROSTORU NA PTUJSKEM GRADU V LETU 1978

IVAN TUŠEK

Zavod za spomeniško varstvo Maribor

Arheološko zaščitno izkopavanje na Turnirskem prostoru na Ptujem gradu je opravila arheološka ekipa, sestavljena iz arheologov Zavoda za spomeniško varstvo Maribor in Pokrajinskega muzeja Ptuj, v času od 30. oktobra do 15. novembra leta 1978. Arheološke raziskave so bile potrebne zaradi grobnih najdb na prostoru že znanega slovanskega grobišča, prazgodovinske naselbine in antičnih ter zgodnjerednjeveških gradbenih ostalin.¹ Grobne najdbe so našli ob kopanju vodovodnega jarka na južnem delu turnirskega prostora, ki je tekkel v smeri V—Z od stavbe Na gradu 6 mimo prezentiranih zgodnjerednjeveških stavbnih elementov do zahodnega grajskega stolpa. V 60—80 cm globokem in 50—60 cm širokem jarku za vodovodno cev je bilo pri kopanju uničenih nekaj grobov, katerih pridatke smo ob pregledu izkopane zemlje še lahko pobrali. Nekaj grobnih pridatkov (nakit) je bilo že prej prinesenih v Pokrajinski muzej v Ptuj. Zaradi najdb v izmetani zemlji smo se odločili za izkop treh sond (sl. 1).

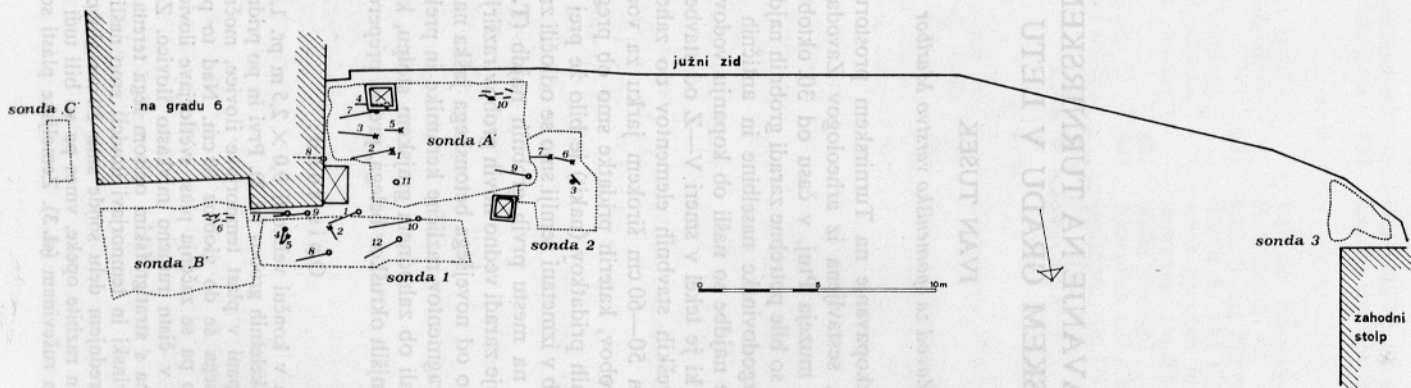
Sondo 1 smo izkopali na mestu prvih grobnih najdb (T. 1: 1—6, 8, 9, 11—14, 16—21, 23) in je bila kasneje zaradi vedno novih grobov razširjena.

Sonda 2 je bila zahodno od novejšega betonskega jaška na prostoru, kjer smo našli v izmetani zemlji največ fragmentov različne keramike in prelomljenih človeških kosti.

Sondo 3 pa smo izkopali ob zahodnem grajskem stolpu, kjer je bil v profilu viden vkop in smo našli nekaj manjših okruškov belega, precej preperlega marmorja.

Opis sond:

Sonda 1 je bila izkopana v končni velikosti 9,0 × 2,5 m pr. 1,20 m globoko. V njej smo našli v različnih globinah 9 skeletnih grobov (sl. 2). Prvi in po pridatkih najbogatejši so bili že v globini 45—50 cm in vkopani v plast temnorjave ilovice, močno mešane z apnencem in drobnim peskom; ta plast sega še do globine 60 cm. Nad to plastjo je ruševinska plast, mešana s humusom, pod njo pa se začneja plast svetlorjave ilovice, mešane z mivko, ki na globini 90—100 cm prehaja v čisto rumeno mivkasto ilovico. Zemeljske plasti proti jugu položno padajo, kar se ujema s stratigrafskim opisom tega terena po zapisih J. Korošca.² V zgornjih dveh plasteh (ruševinski in temnorjavi ilovici) smo našli še ostanke antične opeke in fragmente keramike. V srednjem delu sonde smo 30 cm globoko naleteli na kompaktne ostanke ruševin iz kamnov in razbite opeke, vmes pa so bili tudi ostanki malte, kar pripada po vsej verjetnosti recentnim ruševinam (sl. 3). Zemeljske plasti so povsod precej pomešane,



Sl. 1 Ptujski grad — turnirski prostor: situacija sond in grobov pri izkopavanjih leta 1978—79

kar nam jasno priča, da je človek od prazgodovine pa skozi ves srednji vek in še kasneje precej posegal v konfiguracijo prostora, ki je služil v različne namene; ne smemo pa pri tem pozabiti tudi na erozijsko delo narave.

Pri zasipavanju sonde in pregledu že prej izmetane zemlje iz izkopenega jarka smo našli še bronzast obsenčni obroček z zaključki v obliki konusov (T. 3: 3), kose prazgodovinske, antične in recentne keramike, razlomljene človeške in živalske kosti, srebrn rimski novec IULIAE AVGUSTAE; severovzhodno od groba 1 pa del ornamentirane bronaste ploščice (T. 3: 6) in fragmentirano nogo bronaste fibule (T. 3: 5). V sondi je bil v severozahodnem delu tudi ostanek antičnega gradbenega elementa iz oblic, vezanih z malto, ki je potekal v smeri proti severu v globini 85 cm. Grob 8 je bil poškodovan s slabo ohranjenimi gradbenimi ostalinami, vidnimi v severnem profilu izkopa, ki se začinjajo 110 cm globoko.



Sl. 2 Pogled na sondo 1 z odkritimi grobovi



Sl. 3 Pogled na sondo 1 z ostanki recentnih ruševin

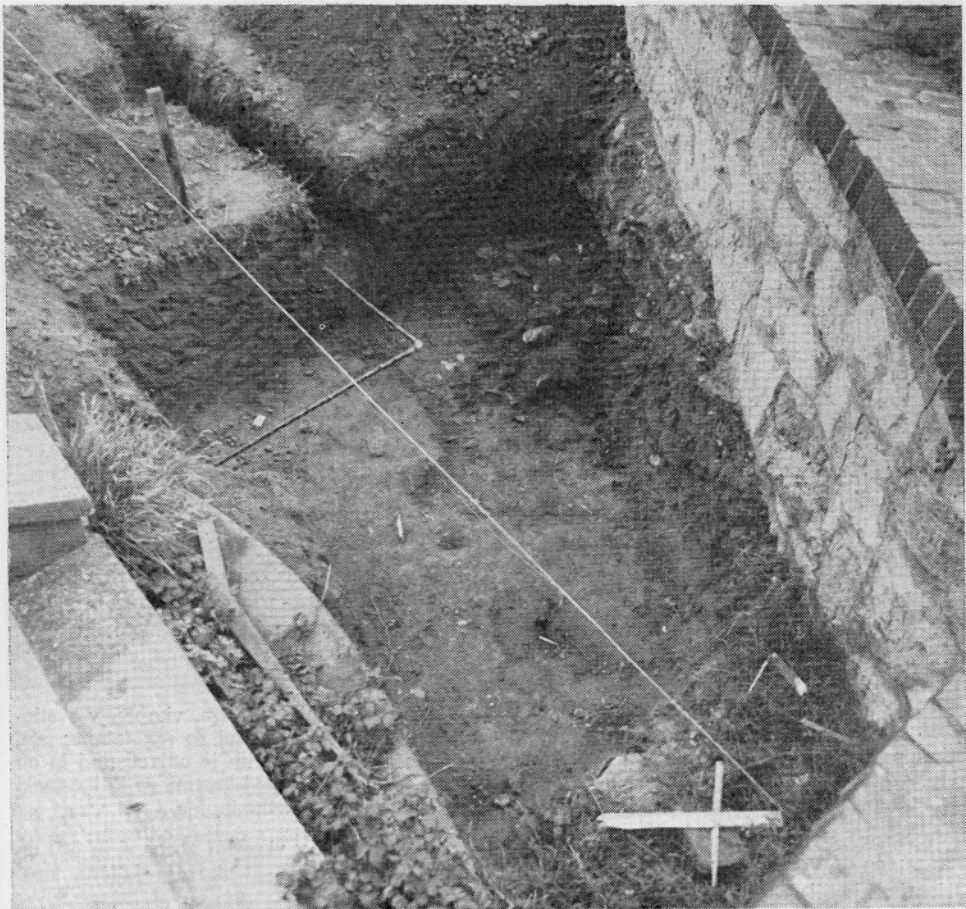
V severnem profilu smo proti severu izkopali tudi 0,55 m širok in 0,80 m globok jarek z namenom, da bi našli rob že raziskanega terena v letih 1946—47. Ugotovili smo, da je severni profil sonde 1 ločilo od že v letih 1946—47 raziskanega prostora le 10 cm, s čimer je dokazano, da predhodna izkopavanja iz že znanih razlogov³ niso segala na skrajno južno področje turnirskega prostora.

Sondo 2 smo izkopali s kasnejšimi razširitvami v velikosti pr. 4,0 × 3,0 m do globine 75 cm in jo za ugotavljanje stratigrafije do konca slovanske kulturne plasti poglobili le v severnem delu do 90 cm, kjer se pričinja plast rumene mivkaste ilovice. V sondi smo našli na tri skeletne grobove.

Sondo 3 smo izkopali v velikosti 2,5 × 2,5 m in jo kasneje nekoliko razširili proti zahodu (sl. 4). Kopali smo 100 cm globoko, vendar pa smo na rumeno mivkasto ilovico našli že po 60 cm ruševinske plasti, pomešane s temnorjavo ilovico in humusom. Pregledali smo predvsem vkop, ki ni dal nobenih rezultatov, in očistili 60 cm pod površino vidne ruševine zidu ali temeljev zidu, na katerih so bili železni žebliji, odlomki antične in recentne keramike, nekaj razlomljenih človeških kosti in kos belega zglajenega marmorja. Pri odkopu ruševinske plasti smo našli več drobnih koščkov neobdelanega belega marmorja.

Opis grobov:

Grob 1/78 — skeletni grob v sondi 1 na globini 47—50 cm je bil pri kopanju vodovodnega jarka poškodovan in je tako ohranjen le spodnji del skeleta (sl. 5). Kostil glave, del reber in vratna vretenca smo našli na izmetanem kupu zemlje. Grob je bil usmerjen zahod—



Sl. 4 Pogled na sondo 3

vzhod. Velikost ohranjene grobne jame je 87×35 cm in je bila vkopana v temnorjavo peščeno ilovico. V grobu so bili sledeči dodatki: poškodovana prelomljena bronasta ovratnica iz štirih zvitih žic — torques (T. 1: 4), dva bronasta obsenčna obročka okroglega preseka (T. 1: 10, 11), trije bronasti obsenčni obročki z S-zanko (T. 1: 1, 2, 3), bronast kraguljček z gibljivo zanko za obešanje (T. 1: 13), bronast kraguljček, okrašen z vrezi na spodnjem delu (T. 1: 12), pet bronastih posrebrenih luničastih obeskov, ki so ornamentirani z vrezi v obliki smrekove vejice, med katerimi so okrogle izbokline (T. 1: 5—9), železni žebliji raznih oblik in velikosti (T. 1: 14, 17—24), železna puščična ost romboidnega preseka (T. 1: 16), podolgovat kos železa nedoločene oblike (T. 1: 15) in drobni odlomki keramike, ostanki ptičjih kosti ter krhki ostanki jajčnih lupin.

Grob 2/78 — skeletni grob v sondi 1 na globini 50 cm ima poškodovan spodnji del. Grobna jama je bila vkopana v temnorjavo peščeno ilovico; dno je bilo posuto s peskom. Grob je bil usmerjen SZ—JV in je imel od dodatkov le bronast obsenčni obroček z S-zanko (T. 3: 3) in dva železna žeblija (T. 3: 1, 2).



Sl. 5 Deloma uničeni skelet št. 1/78

Grob 3/78 — poškodovan skeletni grob v sondi 2 na globini 55 cm (sl. 6). Ohranjeni sta le lobanja in tik ob njej stegenica, ki ležita na okrogli lisi zelo temne humusne plasti, pomešane z ogljem. Po vsej verjetnosti sta grob razdejala vkop in nad njim raslo drevo. Človeške kosti, razlomljene in razmetane proti jugu, so po vsej verjetnosti še pripadale temu grobu. Od pridatkov lahko omenimo le pol dobro ohranjene jajčne lupine (T. 4).

Grob 4/78 — zelo poškodovan skeletni grob v sondi 1 v globini 77 cm, vkopan v svetlo-rjavo mivkasto ilovico. Grobna jama je velika 170×60 cm, kosti v njej so razmetane, med njimi pa so tudi kosi opeke in večji ter manjši apnenčasti kamni, ki jih je največ pod in ob glavi skeleta, usmerjenega JZ—SV. Ob robu grobne jame, pa tudi pod kostmi so bili ostanki lesa. Od pridatkov smo našli le nekaj kosov keramike in fragment jajčne lupine.

Grob 5/78 — skeletni grob v sondi 1 je bil zelo poškodovan z vkopom groba 4 in leži na globini 90 cm. Ohranjenih je bilo le nekaj vretenc, reber, prstnih členkov in kolčna kost. Orientiran je bil JZ—SV. Pridatkov ni imel.

Grob 6/78 — skeletni grob v sondi 2 na globini 75 cm in usmerjen Z—V. Zgornji del skeleta je popolnoma uničen, noge pa je delno poškodoval vkop groba 7. Pridatkov nima (T. 4).

Grob 7/78 — skeletni grob v sondi 2 na globini 70 cm je usmerjen Z—V. Desna polovica skeleta in glava manjkata. Ob robu grobne jame je bilo nekaj manjših kamnov, med kostmi pa smo našli nekaj drobcev keramike (T. 4).

Grob 8/78 — skeletni grob v sondi 1 na globini 120 cm je bil vkopan v rumeno mivkasto ilovico. Usmerjen je Z—V in je poškodovan le ob levi nogi zaradi gradbenih elementov, ki se nakazujejo v severnem profilu izkopišča sonde 1. Ohranjena grobna jama meri 180×60 cm, v njej smo našli nekaj fragmentov slovanske keramike. Drugih pridatkov ni imel (T. 7).

Grob 10/78 — skeletni grob v sondi 1 na globini 100 cm je bil vkopan v rumeno mivkasto ilovico in usmerjen Z—V. Grobna jama je bila ohranjena v velikosti 125×55 centimetrov in na južni strani obložena z vrsto kamnov; na desni nogi je bil precej dobro ohranjen kos zoglenele deske, s katero je bil skelet verjetno pokrit, saj so manjši ostanki lesa vidni tudi na glavi in prsnem košu (T. 4). Od pridatkov sta bila ohranjena le odlomek keramike (T 3: 1) in železna pasna spona z ostankom tkanine na rjasti podlagi (T. 3: 2).



Sl. 6 Ostanke groba št. 3/78

Grob 11/78 — popolnoma ohranjen skeletni grob v sondi 1 na globini 78 cm je bil usmerjen Z—V v grobni jami velikosti 180×50 cm (T. 4). Vkopan je bil v svetlorjavo pečeno ilovico, rahlo pomešano z mivko. V grobu smo našli sledeče dodatke: 7 bronastih posrebrnih obsenčnih obročkov s široko S-zanko (T. 2: 2—5, 7—9), bronast prstan s polkrožnim profilom (T. 2: 1), ovratnica iz štirih zvitih bronastih žic okroglega preseka (T. 2: 6), ogrlica, sestavljena iz raznobarnih biserov iz steklene mase (predvsem rumenkaste barve) in s štirimi z vrezi na spodnji strani ornamentiranimi bronastimi kraguljčki (T. 2: 10), in fragment keramike z valovnico (T. 2: 11).

Grob 12/78 — skeletni grob v sondi 1 na globini 120 cm, vkopan v rumeno mivkasto ilovico in usmerjen JZ—SV. Grobna jama je bila ohranjena v velikosti 260×60 cm in obložena z večjimi in manjšimi kamni. Skelet je bil po vsej verjetnosti pokrit z desko, katere ostanek je na desni strani lobanje in tudi med kostmi skeleta. V grobu smo našli le majhen neizrazit fragment keramike (T. 4).

Z najdbami v opisanih grobovih se pojavljajo nekateri novi elementi, ki jih pri dosedanjih raziskavah na Ptujskem gradu ni bilo zaslediti. Med temi predmeti so predvsem ornamentirani posrebrni luničasti obeski in jajce kot pridatek v grobu. Razen v grobovih 9/78, 10/78, 11/78 in 12/78 ter delno v grobu 8/78, so bili ostali skeleti v grobovih precej poškodovani ali pa so se ohranile le grobne jame, po katerih so bile razmetane razlomljene človeške kosti. To destrukcijo lahko pripišemo mlajšim grobovom,⁴ delno pa tudi kasnejšim gradbenim in drugim preureditvenim posegom na tem prostoru. Ob tem nam manjkajo podatki o razvrstitvi in značilnostih nekaterih najdb. To so steklene jagode kot sestavni del ogrlic, ki venomer spremljajo bronaste

obeske,⁵ kar je razvidno iz groba 11/78, ni pa to opazno pri grobu 1/78, ki je bil delno prekopan. Podobno je z ornamentiranimi posrebljenimi luničastimi obeski, ki se na tem grobišču pojavljajo prvič, so pa znani že z drugih grobišč.⁶

Takšni ornamentirani luničasti obeski na ogrlicah so značilen pridatek v ženskih grobovih na prehodu med 10. in 11. stoletjem.⁷ Če upoštevamo te in druge najdbe v najmlajših grobovih (torkvesi, obsenčni obročki s široko S-zanko), lahko ugotovimo, da sodi najmlajša kulturna plast na tem grobišču k čisti belobrdski kulturi. Jajce kot grobni pridatek (v grobu 3/78 in še nekaterih drugih) poznajo številni narodi zgodnjega srednjega veka;⁸ na področju Panonije pa so znani v avarskih grobovih.⁹

Vsi ti novi podatki in oni iz predhodnih izkopavanj dajo slutiti, da je bilo grobišče na turnirskem prostoru Ptujskega gradu zelo dolgo v uporabi, saj dajo grobovi iz najnižjih plasti misliti še na poznoantični čas, najmlajše najdbe pa prehajajo že v 11. stoletje.

OPOMBE

¹ J. Korošec, *Predzgodovinska naselbina na Ptujskem gradu*, Dela 1. razr. SAZU 6, 1951; J. Korošec, *Staroslovansko grobišče na Ptujskem gradu*, Dela 1. razr. SAZU 1, 1950; J. Korošec, *Slovansko svetišče na Ptujskem gradu*, Dela SAZU 6, 1948; J. Klemenc, *Ptujski grad v kasni antiki*, Dela 1. razr. SAZU 4, 1950; J. Curk, Poročilo o kulturnozgodovinskem delu in raziskavah v Pokrajinskem muzeju Ptuj za leta 1970—1974, *Časopis za zgodovino in narodopisje*, n. v. 10 (45), 1974, 248—261.

² J. Korošec, 1951, 9 ss; J. Korošec, 1950, 10 ss.

³ J. Korošec, 1950, 8 kjer piše: »Neraziskane dele smo pustili zaradi nekaterih redkih bilk, ki so danes zaščitene, ali zaradi nevarnosti, da bi se porušile stavbe, ki stoje na tistem mestu.«

⁴ P. Korošec, *Zgodnesrednjeveška arheo-*

loška slika karantanskih Slovanov, Dela 1. razr. SAZU 22/1, 1979, 293 ss.

⁵ J. Korošec, 1950, 79.

⁶ G. Török, *Die Bewohner von Halimba in 10. und 11. Jahrhundert*, *Archaeologia Hungarica*, S. n. 39, 1962, T. 34 — grob 438, T. 39 — grob 286, T. 85 — grob 423, T. 89 — grob 651; N. Miletić, *Slovenska nekropola u Gornjenici kod Prijedora*, *Glasnik Zem. muzeja* 21—22, 1967, 81 ss, groba 23 in 100.

⁷ A. Kralovány, *Adatok a Kárpát-médeneci X.—XI. századi féldalaki csüngók Kérdéséhez*, Budapest 1959, 76 ss.

⁸ V. Hrubý, *Staré město, velkomoravské pohřebiště »Na valách«*, *Monumenta archaeologica* 3, 1955, 230 in sl. 41 — kjer se pojavljajo v prvi četrtini 9. stoletja.

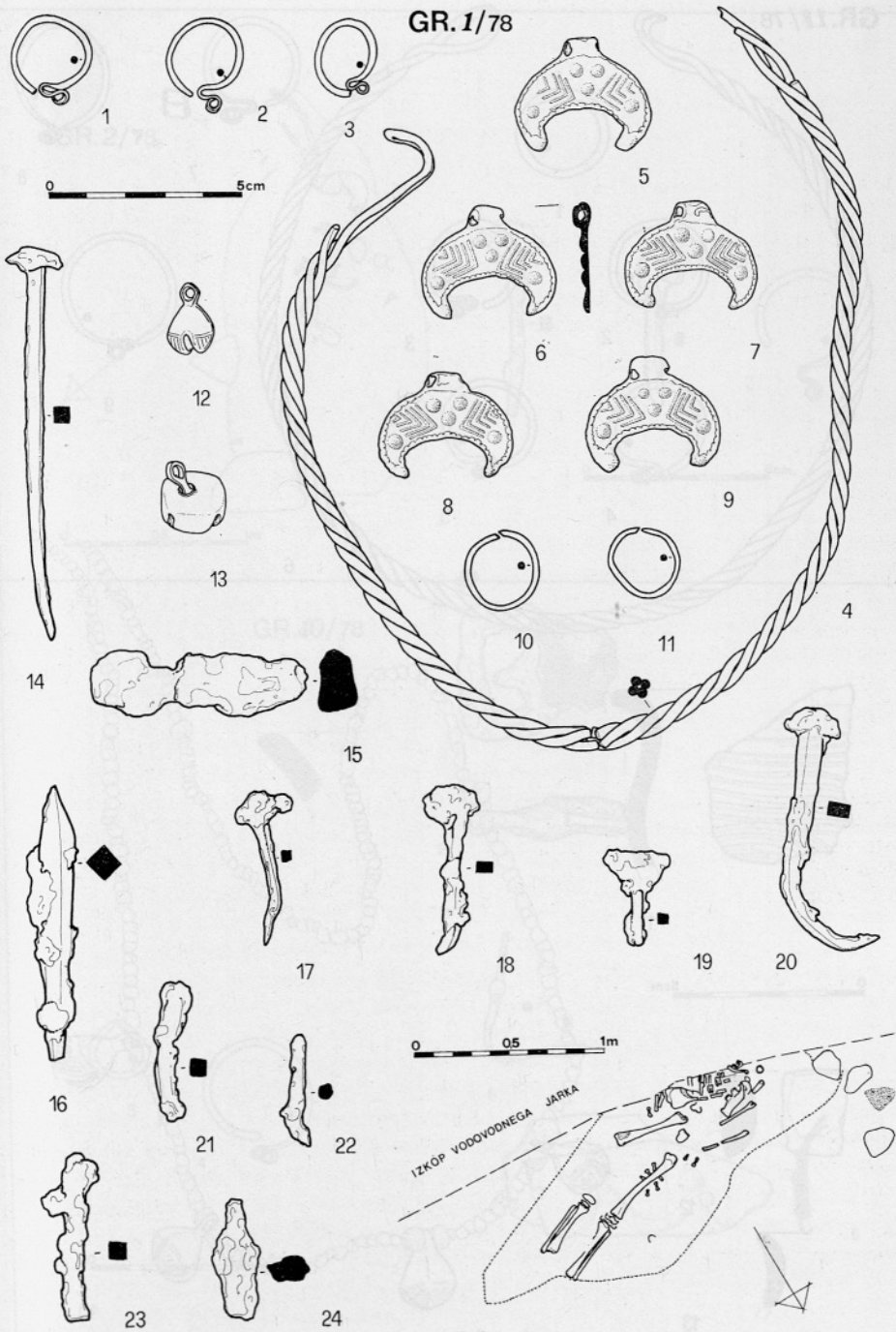
⁹ J. Korošec, P. Korošec, *Predzgodovinsko in staroslovansko grobišče pri Turnišču v bližini Ptuja*, Razprave 1. razr. SAZU 3, 1953, 24, T. 14.

SCHUTZGRABUNG AUF DEM TURNIERPLATZ AUF DER BURG ZU PTUJ IM JAHR 1978

Zusammenfassung

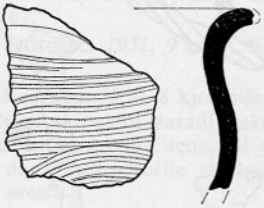
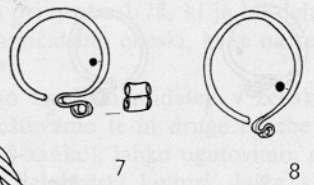
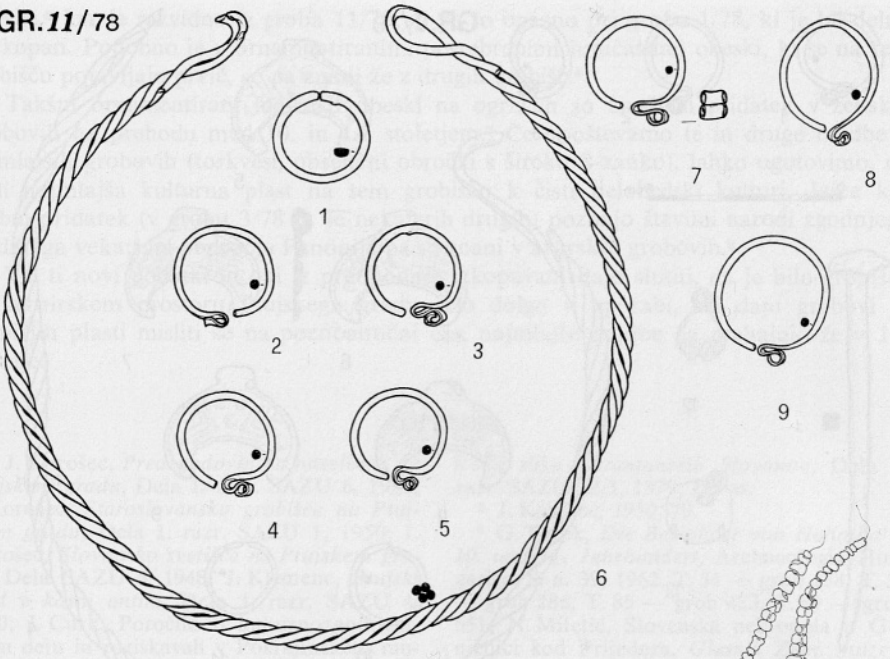
Der Autor legt einen Bericht über die archäologischen Schutzuntersuchungen im J. 1978 auf dem Platz vor, der in den Jahren 1946/47 am Gebäude Na gradu Nr. 6 unerforscht geblieben ist. Freigelegt wurden 12 Gräber, von denen die Nr. 1, 2, 3, 10 und 11 reiche und interessante Beigaben enthielten. Als noch unbekannt Elemente aus dieser Nekropole sind die halbmondförmigen Anhänger von Halsketten (Grab Nr. 1) und in drei Gräbern Eierschalen anzusehen (Nr. 1, 3, 4). Auf Grund der ausgeprägt vertikalen Stratigraphie zählt der Autor die jüngste Schicht zur reinen Belo Brdo-Kultur, während ihn die Funde in den niedrigsten Schichten vermuten lassen, dass sie vielleicht sogar präantik sein könnten.

GR.1/78

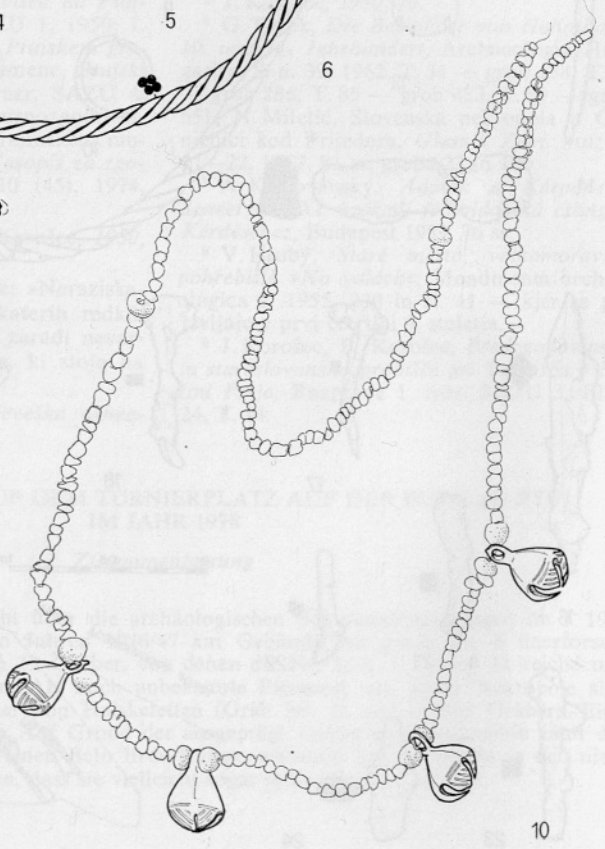


T.1

GR.11/78

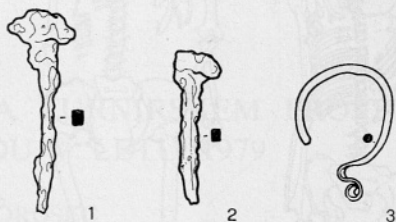
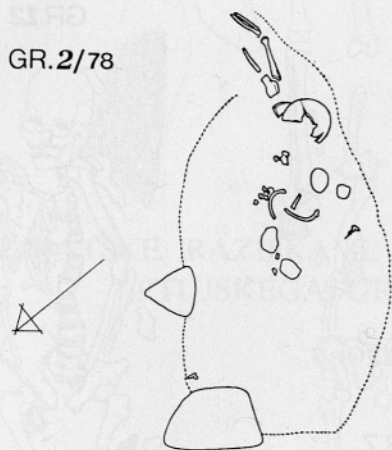


0 5cm



T. 2

GR.2/78



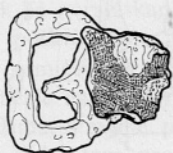
0 5cm

0 0.5 1m

GR.10/78



1



2



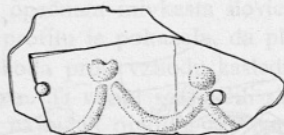
3



4



5



6

0 5cm

