

TINJE NAD LOKO PRI ŽUSMU IN PROBLEM RAZISKOVANJA SLOVANSKIH NASELBIN V SLOVENIJI

SLAVKO CIGLENEČKI

Inštitut za arheologijo ZRC SAZU, Ljubljana

Zaščitna in deloma tudi raziskovalna arheološka izkopavanja v letih 1980 in 1981 na Tinju nad Loko pri Žusmu so ponovno odprla problem lociranja slovanskih naselbin in še posebej kontinuitete poznoantičnih naselbin v slovansko obdobje.¹ Glede na zelo skromne prejšnje primere je nemogoče odgovoriti na množico novih vprašanj, ki so se odprla. Odgovor bo omogočil šele podrobni študij tega in sorodnega naselbinskega gradiva, nam pa ostane le, da časno razgrnemo izsledke dosedanjih terenskih raziskav in določene oblikujemo vprašanja, na katera bo v prihodnosti morala odgovoriti slovenska arheološka veda.

Preden podamo opis in probleme obravnavanega najdišča, bomo skušali s kronološkim zaporedjem izkopavanj prikazati dosedanja raziskovanja slovanskih naselbin v Sloveniji.

R. Ložar je bil prvi, ki je na tem prostoru ugotovil ostanke slovanske naselbine, dokazane z arheološkim materialom.² Pri raziskovanju poznoantične postojanke Gradišče nad Bašljem je leta 1936 med ostalim poznorimskim gradivom odkril nekaj kosov lončenine, ki jo je datiral v slovansko obdobje in tri ostroge, ki nesporno sodijo v isti čas. Na tem najdišču je — kot tudi na drugih — najtežje razmejiti poznoantično lončenino od slovanske. Najdbe, ki jih je Ložar delno objavil v Glasniku Muzejskega društva, so predvsem redki odlomki lončenine brez ožjih najdiščnih podatkov.³ Njegovo domnevo o poselitvi Gradišča v slovanski dobi potrjujejo predvsem ostroge, ki jih J. Kastelic uvršča v karolinško dobo.⁴ Danes ni mogoče trditi ali gre za kontinuirano poselitev Gradišča ali pa le za naključne najdbe slovanskega porekla, saj je gradiva premalo, pogrešamo pa tudi načrte izkopavanj, kjer bi bilo mogoče točneje določiti samo mesto najdb.

Tudi z novejšimi raziskavami, ko je slovenska arheologija začela mnogo sistematičneje raziskovati to obdobje, smo zelo pozno dobili nove podatke o naselbinah in še ti so izredno skopi. Vendar pa že pomenijo prve znanilce, ki nakazujejo nadaljnjo smer iskanja.

Pri obnovi celjskega Starega gradu so leta 1972 obsežna izkopavanja odkrila v sektorju A dve stanovanjski plasti, ki ju T. Bregant stavlja v čas zgodnjega srednjega veka.⁵

V prvi stanovanjski plasti so odkrili leseno stavbo, v kateri so našli debel sloj žganine. Stavba je imela dva prostora, ki jih⁶ je med seboj ločila osrednja, od severa proti jugu potekajoča vrsta navpičnih stojk. Stene so bile domnevno iz prepletenega vejevja. V zahodnem prostoru je bila večina najdb in ognjišče, v vzhodnem prostoru pa znatno manj najdb, a bolj izdelan nabit glinast pod. Zato raziskovalka domneva, da predstavlja prvi prostor kuhinjo in drugi sobo.

Takoj pod zgornjo plastjo je bila druga stanovanjska plast z enakimi gradbenimi značilnostmi. Tudi za to plast je značilen sloj žganine. Obsega stavbe ni bilo mogoče ugotoviti, ker je bil delno ohranjen le zbit glinast pod, vse drugo pa zaradi kasnejših gradbenih posegov uničeno. Pri izkopavanjih so ugotovili tudi 3 m široko obzidje, ki je varovalo lesene stavbe na grajskem vrhu.⁶

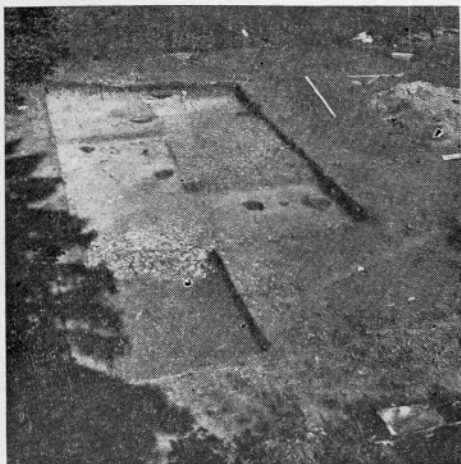
Najdene lončene ostaline prve stanovanjske plasti je T. Bregant datirala v čas od 10. do 12. stoletja, s tem da je spodnja meja vsaj v sredini 10. stoletja. Pravtako pa za drugo stanovanjsko plast ugotavlja, da je ne moremo datirati pred sredino 10. stoletja, kajti tudi tipološko lončenina te plasti ni videti starejša od lončenine prve stanovanjske plasti. Obe stanovanjski plasti sta propadli v dokaj kratkem časovnem razdobju.⁷ Zgodnesrednjeveška lončenina iz teh izkopavanj še ni objavljena.

Podobna je situacija tudi na Otoku pri Dobravi, kjer sta V. Šribar in V. Stare na izkopnem polju 2 v prvi stanovanjski plasti odkrila zemljanko, v kateri je bil material, ki ga V. Šribar na podlagi najdb lončenine z valovnico datira v konec 10. stoletja.⁸ Načrt objekta je že objavljen, manjka pa še celovita dokumentacija o najdbah, ki naj bi omogočile to datacijo.⁹ Pri zemljanki razlikujemo dva dela: večji ovalni (velik 8×4 m, globok 1,3 m) ter manjši okrogli (premer 2 m in globina 1,2 m pod površino). Oba vkopa predstavljata del večjega stavbnega kompleksa. Pri večjem objektu so bile stene spletene iz protja, s katerim je bilo pokrito tudi dno izkopa. Prav tako je bilo v zemljanki odkrito tudi ograjeno ognjišče. Manjši okrogli objekt južno od zemljanke naj bi predstavljal gospodarsko poslopje ali silos za prebivalce zemljanke. Domnevno sodi v isti stanovanjski horizont pet jam s premerom 1 m in globino 0,8 m.¹⁰

Naslednje najdišče Pristava je pravzaprav šele v začetni stopnji raziskovanja naselbine ob že izkopanem in deloma tudi objavljenem grobišču, kjer pa so že leta 1948—49, 1951 zadeli na raztresene ostanke slovanskih stavb.¹¹ Arheološka ekipa je leta 1975, 1976 in 1978 s sondami odkrila dve stavbi z značilnim slovanskim materialom.¹² Sistematično so z raziskovanjem naselbine nadaljevali v letu 1981, ko sta T. Knific in A. Pleterski raziskala že prej ugotovljeno hišo in odkrila tudi sledove drugih hiš. Ker so izsledki zadnjega izkopavanja šele v obdelavi, se lahko opremo na ustno poročilo obeh avtorjev in na predhodne zapise o izkopavanjih v letih 1975, 1976 in 1978, kjer je bilo pred kratkim deloma objavljeno drobno gradivo iz prvih naselbinskih sond.¹³

Stavba blizu grobišča je bila velika 4×5 m. Tla so bila iz zbitega grušča, stene pa tudi iz navpičnih kolov. Tu so našli drobce lončenine, puščično konico s krilci, kamniti brus in bronasta členka verižice. Zadnja dva po analogijah z materialom iz grobišča kažeta na pripadnost ketlaški kulturni skupini.¹⁴

Druga odkopana stavba, ki leži približno 100 m vzhodneje od prve, je imela temeljni okvir iz vodoravnih brun, pri čemer nadgradnja ni jasna; velikost ca $4 \times 2,5$ m. V vogalu so našli lepo ohranjeno ognjišče. Poleg številne lončenine, med katero izstopa pekač za kruh, je med najdbami potrebno omeniti še svinčen



Bled-Pristava, sledovi staroslovanske stavbe nad grobiščem (po Knificu)

križec, koščen obesek, glinasta vretenca, prstan in talilni lonček, ki je v tem sklopu najdb še posebej pomemben. Oba avtorja domnevata, da je pravkar opisana hiša po značaju najdb starejša od prej omenjene.¹⁵

Povsem nove vidike v naselitveni sliki obravnavanega obdobja pa odpira pred nedavnim odkrita naselbina na Tinju nad Loko pri Žusmu.¹⁶ Tu smo z izkopavanji ugotovili na pobočju 461 m visokega hriba sledove osmih lesenih hiš, zemljanko z dvema jamama ter manjši zidani objekt, najverjetneje kulturnega značaja. V določenem obdobju je bila naselbina, ki je deloma že naravno zarovnovana, dodatno utrjena z dvema jarkoma. Zemljanka in dve brunarici sta sodeč po najdbah bili postavljeni v poznoantičnem obdobju in domnevno uničeni nekako v času prihoda prvih Slovanov. Pretežna večina tu najdenega materiala ima poleg nekaterih elementov obdobja preseljevanja ljudstev izrazito poznoantični značaj, le ostanki dveh posod govorijo za slovanski čas.

Povsem drugačno podobo pa dajejo stavbe označene s številkami 5, 6, 7 ter objekt št. 8 in deloma iz profila znane najdbe pri stavbi št. 1. Pri navedenih imamo poleg nekaterih razmeroma značilnih kosov poznoantičnih oblik tudi sledove slovanskih ostalin, ki številčno prevladujejo. Žal je večina teh stavb bila že pred izkopavanjem do polovice uničenih (bager) in zato nimamo vseh podatkov, vendar so približne rekonstrukcije možne. Stavbe št. 5, 6 in 7 so bile velike od $6 \times 2,5$ m do $7 \times 3,0$ m, povsem enostavnega pravokotnega tlorisa in vsekane v skalno južno pobočje arheološkega kompleksa Tinje. Kot je po izkopanih ostankih mogoče soditi, so bile stavbe grajene kombinirano iz lesenih brun (ostanki ležišč za bruna) in prepletenega šibja, zamazanega z ilovico (najdeno več primerov odtisa prepleta v pečeni glini). Ognjišč nismo našli v celoti, nekateri fragmenti v stavbi št. 5 pa kažejo na ostanek ilovnatga roba ognjišča, kot jih je mogoče zaslediti v slovanskih naselbinah na bolj raziskanih področjih.¹⁷ Ostalo gradivo (noži, zapestnica, železna pasna spona idr.) je tolikanj neznačilno ali slabo ohranjeno, da ni mogoče postaviti zanesljive datacije.

Za ponazoritev slovanskodobne keramike podajamo tukaj kratek izbor značilnejših kosov:¹⁸

1. Del vratu in ostenja lonca iz sivo žgane, z debelozrnatim peskom pomešane gline. Lonec je bil izdelan prostoročno. Vidna sta dva pasova večtirne, neenakomerne valovnice; (inv. št. 658).

2. Del ustja in ostenja lonca iz svetlo rjavo žgane, peskane gline. Lonec je bil izdelan na vretenu na ročni pogon. Izvihano ustje je na zunanji strani zelo površno oblikovano. Viden je okras vzporednih prečnih linij in vmes večtirna neenakomerna valovnica; (inv. št. 596).

3. Del vratu in ostenja lonca iz sivorjavo žgane, peskane in na notranji strani močno porozne gline. Lonec je bil narejen prostoročno. Zunanja površina je zglačena. Viden je okras v obliki enojne neenakomerne valovnice, ki jo z ene strani prečkata dve vzporedni brazdi; (inv. št. 433).

4. Del ustja in ostenja lonca iz temno sivo žgane, peskane in na notranji strani porozne gline. Lonec je bil narejen na vretenu na ročni pogon. Na notranji strani so vidni sledovi navpičnih potegov s prsti. Okras v obliki enojne neenakomerne valovnice; (inv. št. 693).

5. Del ustja in ostenja lonca iz sivorjavo žgane, peskane gline. Lonec je bil narejen na vretenu na ročni pogon. Na notranji strani so sledovi navpičnih potegov s prsti. Pod ustjem sta vidna dva pasova večtirne valovnice, od katerih je zgornji pas nižji in nekoliko položnejši; (inv. št. 3).

6. Del ustja in ostenja lonca iz sivorjavo žgane, peskane in deloma porozne gline. Lonec je bil izdelan na vretenu. Viden je okras neenakomerne valovnice; (inv. št. 541).

7. Del ustja in ostenja lonca iz sivordeče žgane, peskane gline. Lonec je bil izdelan na vretenu na ročni pogon. Okras globljih žlebov in na ramenu enojna valovnica; (inv. št. 389).

8. Del ustja in ostenja lonca iz sivorjavo žgane, peskane in deloma porozne gline. Lonec je bil izdelan na vretenu na ročni pogon. Spodnji rob izvihane ustja je močno poudarjen. Viden je okras večtirne neenakomerne valovnice; (inv. št. 551).

9. Del ustja in ostenja lonca iz sivorjavo žgane, peskane in porozne gline, kateri je primešana tudi sljuda. Lonec je bil izdelan na vretenu. Vidna sta dva pasova večtirne neenakomerne valovnice, od katerih je spodnji položnejši; (inv. št. 459).

10. Del ustja in ostenja lonca iz svetlo rjavo žgane, deloma peskane in porozne gline. Glini so primešani tudi ostanki polžkov. Lonec je bil izdelan na vretenu. Spodnji rob izvihane ustja je nekoliko poudarjen. Okras v obliki dveh pasov vzporednih prečnih žlebov; (inv. št. 651).

11. Del ustja, ostenja in dna plitve sklede iz sivorjavo žgane, deloma peskane gline. Skleda je bila izdelana na vretenu. Pod robom ustja je slabo viden okras enojne neenakomerne valovnice; (inv. št. 133).

12. Del ustja in ostenja lonca iz temno rjavo žgane, peskane in deloma porozne gline. Lonec je bil izdelan na vretenu na ročni pogon. Na notranji strani so sledovi navpičnih potegov s prsti. Na zunanji strani je ornament večtirne neenakomerne valovnice med dvema pasovoma prečnih žlebov. Povsem na vrhu, na notranji strani ustja, je okras večtirne, neenakomerne valovnice; (inv. št. 109).

13. Del dna in ostenja lonca iz sivorjavo žgane, z drobnim peskom pomešane gline. Lonec je bil izdelan na vretenu na ročni pogon. Vidnih je več pasov večtirnih, ne povsem enakomerno se prepletajočih valovnic; (inv. št. 390).

14. Del ustja in ostenja lonca iz sivorjavo žgane, peskane gline. Lonec je bil izdelan na vretenu. Pod ustjem je pas vdolbin, na katere se navezujejo vrhovi večtirnne enakomerne valovnice; (inv. št. 388).

15. Del ustja in ostenja lonca iz sivorjavo žgane, peskane gline. Lonec je bil izdelan na vretenu; (inv. št. 653).

16. Del ustja in ostenja lonca iz temno sivo žgane, peskane gline. Lonec je bil izdelan na vretenu; (inv. št. 380).

17. Del ostenja posode iz sivorjavo žgane, peskane in porozne gline. Posoda je bila izdelana prostoročno. Vidnih je več pasov večtirne nenakomerne valovnice, nad in pod njimi pa prečni vzporedni žlebovi; (inv. št. 537).

18. Del ostenja posode iz sivorjavo žgane, peskane in deloma porozne gline. Okrašen je z vzporednimi ožjimi žlebovi in ob njih s skupinami krajših šestih vrezov; (inv. št. 354).

19. Del ostenja posode iz sivorjavo žgane, peskane in deloma porozne gline. Okras v obliki manjših skupin krajših vrezov; (inv. št. 356).

20. Del ostenja posode iz sivorjavo žgane, peskane gline. Vidna je neenakomerna enojna valovnica; (inv. št. 477).

21. Del ostenja posode iz sivorjavo žgane, prečiščene gline. Vidna sta dva pasova večtirnih enakomernih valovnic; (inv. št. 641).

22. Del ostenja posode iz sivo žgane, porozne in deloma peskane gline. Vidni so poševni pečatni odtisi iz 5—6 manjših kvadratkov, nekateri tudi dvojni. Razporejeni so zelo neenakomerno; (inv. št. 590).

23. Del ostenja posode iz temno rjavo žgane peskane gline, ki so ji primešani večji drobci sljude. Okras je v obliki treh vzporednih širokih žlebov in nad njim poševno krajše vrste vtisnjenih jamic, ki pa niso povsem enakomerno razporejene; (inv. št. 687).

Poleg keramike pričajo za postantični čas ali celo slovansko etnično opredelitev mnogo enostavnejši tlorisi teh zgradb v primerjavi s poznoantičnimi stavbami 2 in 4, ki so večje in mnogo bolj narejene (izrazitejše in lepše obdelana ležišča za bruna, številnejši elementi notranje opreme idr.). Morda bi lahko kot dodaten element k tej kasnejši dataciji navedli okroglo ploščato bronasto fibulo z vloženim večbarvnim emajlom iz stavbe št. 2. Ta je po tehniki še povsem izdelek poznoantičnega časa, ornamentiko pa v precej enostavnejših variantah dobimo na številnih ketlaških fibulah (npr. Kranj, Frauenhofen idr.)¹⁹

Še posebej zanimivo je, da so izdelki slovanskega obdobja najdeni tudi v notranjosti in neposredni bližini objekta 8, ki je dosedaj edini znani zidani objekt tega najdišča. Na 4 m dolg in 60 cm širok, z malto vezani zid, se na obeh koncih navezuje enako širok polkrožni zid, ki je na srednjem delu objekta odmaknjen od prvega zidu za 70 cm. Številni lepo obdelani in sekundarno uporabljeni rimski kamni kažejo poleg skrbne izdelave, da je pred nami objekt posebnega pomena, saj mu nikakor ne moremo pripisati stanovanjske ali gospodarske funkcije. Na sredini prednjega zidu je vgrajen večji kamniti blok, pod njim pa smo našli obdelano ploščo, ki po dimenzijah odgovarja njegovi zgornji površini in je, kot vse kaže, ležala do razrušenja na njemu.

Objekt je nastal zelo pozno, za kar govorijo predvsem spolije (med njimi tudi del žrmlje), močno zlizan novec iz 4. stol. in predvsem značilna keramika z ravno tako številnimi poznejšimi primerki, ki kažejo domnevno na funkcijo tega objekta še v času slovanske poselitve.

V tem pregledu kaj več o slovanskem obdobju na tem najdišču ni mogoče reči, vendar upamo, da bo podrobnejša analiza izkopanega gradiva in primerjava z materialom iz drugih najdišč omogočila natančnejšo časovno uvrstitev posameznih najdb ter s tem stavb in naselbine v celoti. Okvirno sodijo postantične keramične najdbe v čas od 7. do 9. stoletja.²⁰

Tako smo s pregledom rezultatov raziskovanj slovanskih naselbin v Sloveniji končali. Razvidno je le, da že imamo nekaj različnih elementov pravih naselbinskih najdišč, ki pa jih bo potrebno šele raziskati. Skromen, do danes najden in večinoma še neobjavljen material, ne dopušča nikakršnih poglobljenih analiz, daje pa vendarle upanje, da bomo to možnost kmalu dobili.

¹ S. Ciglencečki, *Delo*, 16. avgust 1980, sobotna priloga, 24 s.; S. Ciglencečki, *Varstvo spomenikov* (= VS) 24 (1982) 185, in S. Ciglencečki, *Arheološki pregled* 22 (1981) 105 ss. Starejša literatura je citirana v delu *Arheološka najdišča Slovenije*, Ljubljana 1975, 297 s.

² R. Ložar, *Glasnik Muzejskega društva za Slovenijo* (= GMDS), 20 (1939) 184 ss.; R. Ložar, *Zbornik za umetnostno zgodovino*, 17 (1941) 145 ss.

³ R. Ložar, GMDS 20 (1939) 184 s.

⁴ J. Kastelic, *Zgodovinski časopis* 6—7 (1952-53), 104 s in 106 s.

⁵ T. Bregant, *Celjski zbornik* (= CZ) 1973—1974, 275 ss, 279 ss ter priloge 2, 3 in 4. T. Bregant, *Stari grad nad Celjem* (Ljubljana 1977) 28 s.

⁶ T. Bregant, CZ, 284 s.

⁷ Bregant, CZ, 288 s.

⁸ V. Šribar, *Sinteza* 43—44 (1978) 96 s.

⁹ Delna objava keramike pri V. Šribar, *Slovenski etnograf* 15—16, (1972-73) 9 ss in V. Šribar, *Balcanoslavica* 3 (1974) 37 ss.

¹⁰ V. Šribar, *Sinteza* 43—44 (1978) 95 ss. V. Šribar, V. Stare, *Srednjeveško naselje Otok pri Dobravi* (Katalog razstave), Ljubljana 1981, 13 s.

¹¹ J. Kastelic, B. Škerlj, *Slovanska nekropola na Bledu*, Dela 1. razr. SAZU 2 (1950). J. Kastelic, *Slovanska nekropola na Bledu*, Dela 1. razr. SAZU 13 (1960). Za stavbine ostaline glej tudi S. Gabrovec, *Prazgodovinski Bled*, Dela 1. razr. SAZU 12 (1960).

¹² T. Knific, VS 21 (1977) 280 s (za leto 1975); T. Knific, *Situla* 20—21 (1980) 481 ss.

¹³ Na tem mestu se zahvaljujem T. Knificu in A. Pleterskemu, ki sta mi posredovala najnovejše podatke in fotografije z zadnjih izkopavanj.

¹⁴ T. Knific, *Situla*, 20/21 (1980) 484 s.

¹⁵ Za takšno časovno opredelitev sta se izjasnila oba avtorja v ustnem razgovoru.

¹⁶ Tu dajemo samo kratek začenšen povzetek rezultatov izkopavanj, detajlna obdelava z vso dokumentacijo in analizami gradiva bo objavljena na drugem mestu.

¹⁷ H. Friesinger, *Studien zur Archäologie der Slaven in Niederösterreich*, Mitteilungen der Prähistorischen Kommission der Österreichischen Akademie der Wissenschaften 15—16, 29 s, Abb. 6—10.

¹⁸ Slovanskodobna keramika je predstavljena v povsem poljubnem izboru in iz različnih stavbnih objektov. Zaradi pomanjkanja časa ni bilo mogoče pripraviti spremnega teksta s primerjavami, zato tudi določitev vseh tu objavljenih kosov keramike v slovansko obdobje ni povsem zanesljiva. Res pa je, da to gradivo močno izstopa od karakterističnega poznoantičnega gradiva na istem najdišču in ima najboljše primerjave s slovansko keramiko na drugih najdiščih. Ta kratek izbor daje samo prvi vpogled v tovrstno lončenino na naselbini Tinje. Gradivo je izrisala D. Knific-Lunder.

¹⁹ Za fibulo iz Kranja, glej A. Valič, *Inventaria archaeologica*, Jugoslavija 21 (1978) Y 205, 1; za fibulo iz Frauenhofna pa J. Giesler, *Zeitschrift für Archäologie des Mittelalters* 6 (1978) 57 ss, Abb. 1: 1, ki je na tem mestu zbral tudi druge fibule, ki predstavljajo tipološko nadaljevanje fibule s Tinje.

²⁰ Za pomoč pri dataciji postantične keramike se zahvaljujem I. Čremošnik, T. Knificu, A. Pleterskemu in B. Babiću.

TINJE ÜBER LOKA BEI ŽUSEM UND DAS PROBLEM DER ERFORSCHUNG SLAWISCHER SIEDLUNGEN IN SLOWENIEN

Zusammenfassung

Die archäologischen Rettungs- und zum Teil auch Forschungsgrabungen auf Tinje über Loka bei Žusem haben auf neue das Problem der Lozierung der slawischen Siedlungen und noch besonders der Kontinuität der spätantiken Siedlungen in die slawische Periode hinein eröffnet. Wir legen eine kurze chronologische Beschreibung der bisherigen Erforschung der slawischen Siedlungen in Slowenien vor.

R. Ložar hat auf Gradišče über Bašelj im J. 1936 ausser spätantikem Material auch Bruchstücke slawischer Keramik und drei Sporen gefunden. Heute lässt sich nicht sagen, ob es sich um eine kontinuierliche Besiedlung oder nur um Zufallsfunde slawischen Charakters handelt. Das Material ist zu spärlich und überdies fehlen die Ausgrabungspläne, mit deren Hilfe es möglich wäre, die genaue Stelle der Funde exakter zu bestimmen.

Bei der Erneuerung des Stari grad (Alte Burg) in Celje wurden im J. 1972 anlässlich der umfangreichen Ausgrabungen im Sektor A zwei Wohnschichten freigelegt, die von T. Bregant in das Frühmittelalter datiert werden. In der ersten Schicht wurde ein hölzernes zweiräumiges Gebäude (Küche, Zimmer) freigelegt. Auf ein ähnliches, nur schlechter erhaltenes, stieß man auch in der unteren Schicht. Im Laufe der Grabungen wurde noch eine 3 m breite Ringmauer festgestellt, welche die Holzgebäude auf dem Burghügel schützt. Die Leiterin der Ausgrabungen, T. Bregant, hat die Keramikreste in die Zeitspanne vom 10. bis zum 12. Jh. datiert, wobei die untere Grenze zumindest in der Mitte des 10. Jh. liegt.

Auf Otok bei Dobrava haben V. Šribar und V. Stare eine Wohngrube freigelegt, die durch die Wellenlinienkeramik ans Ende des 10. Jh. angesetzt werden kann. Bei dieser Wohngrube lassen sich zwei Teile unterscheiden: ein grösserer ovaler sowie ein kleinerer runder. Die Wände waren aus Reisig, während im Inneren auch eine umfriedete Herdstelle entdeckt wurde. Vermutlich gehören in denselben Wohnhorizont auch fünf kleinere Gruben.

Die Ausgrabungen auf Pristava bei Bled haben eigentlich erst begonnen. Es wurden bereits zwei Häuser erforscht und Spuren weiterer entdeckt. Das erste Haus war 4 × 5 m gross. Der Boden bestand aus gestampftem Schotter, die Wände aus vertikalen Pfählen. Die Funde verraten die Zugehörigkeit zur Köttlacher Kulturgruppe. Das zweite Gebäude hatte einen Rahmen aus horizontalen Balken und in der Ecke eine Herdstelle. Unter den Funden sind eine Backhaube für Brot, ein kleines Bleikreuz und ein Schmelztöpfchen bemerkenswert. Die Leiter der Grabungsaktionen, T. Knific und A. Pleterski, sind der Ansicht, dass dieses Haus älter ist als das erste.

Völlig neue Gesichtspunkte im Siedlungsbild der erörterten Periode eröffnet hingegen die unlängst entdeckte Ansiedlung auf Tinje über Loka bei Žusem. Hier haben wir auf der Böschung des 461 m hohen Berges Spuren von acht Holzgebäuden festgestellt, eine Wohngrube mit zwei Gruben und ein kleineres gemauertes Objekt, höchstwahrscheinlich von Kultcharakter. In einer bestimmten Periode wurde die teilweise schon natürlich geschützte Siedlung noch zusätzlich mit zwei Gräben befestigt. Die Wohngrube und die zwei hölzernen Blockhäuser wurden, nach den Funden zu schliessen, in der spätantiken Zeit errichtet und vermutlich ungefähr zur Zeit der Ankunft der ersten Slawen zerstört. Der überwiegende Teil des hier gefundenen Materials weist ausser einigen Elementen der Völkerwanderungszeit einen ausgeprägt spätantiken Charakter auf, und nur die Reste zweier Gefässe sprechen zugunsten der slawischen Zeit.

Ein gänzlich andersartiges Bild bieten dagegen die mit den Nummern 5, 6, 7 bezeichneten Gebäude sowie das Objekt Nr. 8 und teilweise ausserdem die aus dem Profil bekannten Funde bei dem Gebäude Nr. 1. Bei den angeführten Objekten überwiegen, neben einigen verhältnismässig charakteristischen Keramikstücken von spätantiken Formen, vor allem slawische Kulturüberreste. Leider wurde der Grossteil dieser Gebäude schon vor der Ausgrabung bis zur Hälfte vernichtet (Bagger) und deshalb verfügen wir nicht über alle Angaben, doch sind annähernde Rekonstruktionen möglich. Die Bauten Nr. 5, 6 und 7 waren von 6 × 2,5 m bis 7 × 3,0 m gross, von einfachem rechteckigem Grundriss und in den felsigen Südhang des archäologischen Komplexes Tinje eingehauen. Wie sich nach den freigelegten Resten feststellen lässt, waren die Gebäude kombiniert aus Holzbalken (Reste der Lager für die Balken) und verflochtenem, mit Lehm verstrichenem Reisig errichtet (im gebrannten Ton wurden mehrere Abdrücke der Verflechtung gefunden). Die Herdstellen wurden nicht in Gänze gefunden, bei einigen Fragmente im Gebäude Nr. 5 handelt es sich anscheinend um Überreste der Lehmkante einer Herdstelle, wie sie in slawischen Niederlassungen in besser erforschten Bereichen auftreten. Das übrige Fundmaterial (Messer, ein Armreif, ein eiserner Gürtelhaken usw.) ist in solchem Masse uncharakteristisch oder schlecht erhalten, dass sich keine einwandfreie Datierung vertreten lässt.

Ausser der Keramik sprechen für einen nachantiken Zeitansatz und vielleicht sogar für eine Zuordnung zu den Slawen die viel einfacheren Grundrisse dieser Gebäude im Vergleich zu den spätantiken Bauten 2 und 4, die grösser und viel besser ausgeführt sind (ausgeprägter und schöner bearbeitete Lager für die Balken, zahlreichere Elemente der Innenausstattung u. a.). Vielleicht könnte als zusätzliches Ele-

ment zu dieser späteren Datierung die flache Scheibenfibel aus Bronze mit mehrfarbener Emaille-Einlage aus dem Gebäude Nr. 2 angeführt werden. Diese Fibel ist ihrer Technik nach noch gänzlich ein Erzeugnis der spätantiken Zeit, wogegen sich die Ornamentik in erheblich einfacheren Varianten auf zahlreichen Köttlacher Fibeln findet (z. B. Kranj, Frauenhofen u. a.).

Besonders interessant ist noch der Umstand, dass Erzeugnisse der slawischen Epoche auch im Inneren und in der unmittelbaren Nähe des Objektes 8 gefunden worden sind, das bisher das einzige erwiesene gemauerte Objekt dieses Fundortes darstellt. An die 4 m lange und 60 cm breite, mit Mörtel gebundene Mauer bindet sich an beiden Enden eine gleich breite halbkreisförmige Mauer, die im Mittelteil des Objekts um 70 cm von der ersten Mauer abgerückt ist. Die zahlreichen, schön bearbeiteten und sekundär verwendeten römischen Steine verraten, neben der sorgfältigen Ausführung, dass wir es mit einem Objekt besonderer Bedeutung zu tun haben. Es kann ihm keine Wohn- oder Wirtschaftsfunktion zugeschrieben werden. In der Mitte der vorderen Mauer ist ein grösserer Steinblock eingemauert. Darunter befindet sich eine bearbeitete Platte, die den Dimensionen nach seiner oberen Fläche entspricht und anscheinend bis zur Zerstörung auf dem Block auflag.

Das Objekt ist sehr spät entstanden, wofür vor allem die Spolien sprechen (darunter auch der Teil eines Mahlsteines), eine stark abgenutzte Münze aus dem 4. Jh. und namentlich die charakteristische spätantike Keramik neben ebenso zahlreichen späteren Exemplaren, die uns die Nutzung dieses Objekts noch in slawischer Zeit erahnen lassen.

Rahmenmässig gehören die post-antiken Keramikfunde auf Tinje in die Zeit vom 7. bis zum 9. Jahrhundert.

