

## ZAŠČITNO IZKOPAVANJE STAROSLOVANSKIH GROBOV V LOPI CERKVE SV. MARTINA V MOSTAH PRI ŽIROVNICI

MILAN SAGADIN

*Zavod za spomeniško varstvo Kranj*

Istočasno s topografskim sondiranjem okolice podružnične cerkve sv. Martina v Mostah pri Žirovnici (sondiranja je izvajal Gorenjski muzej Kranj v maju 1980), so v sami cerkvi potekala adaptacijska dela. Pri odstranjevanju tlaka v cerkveni lopi so delavci na lastno pest poglobili izkop in pri tem naleteli na okostja. Zaradi prisotnosti arheologov pri sondiranju zunaj cerkve je bil ta poseg takoj opažen in preprečena morebitna večja škoda. Ker je izvajalec vztrajal, da tla lope prekrije z betonom in novim kamnitim tlakom, se je Zavod za spomeniško varstvo v Kranju odločil za zaščitna izkopavanja. Pri delih je vseskozi sodeloval tudi arheolog Janez Meterc.

Izkopana so bila tla cerkvene lope s površino ca. 11 m<sup>2</sup>. Na tem prostoru je bilo v globini 60—80 cm od severnega cerkvenega praga odkritih 15 staroslovanskih skeletov. Razen otroškega groba št. 5, ki so ga s svojim kopanjem domala uničili delavci, so bili skeleti v glavnem dobro ohranjeni. Pridatke predstavljajo le nakitni predmeti običajnega repertoarja ketlaškega kulturnega kroga. Opaziti je bilo tudi, da so bili v zasipu grobov običajno koščki lončenine, v več primerih tudi drobci oglja, v grobu 1 pa so bila v zasipu tudi zoglenela žitna zrna (po analizi dr. Alojza Šerclja pripadajo pšenici). Sicer pa so bili grobovi brez posebnih grobnih konstrukcij in brez sledov krst. Ležali so v črno-rjavi zemlji, pod katero je bila kulturno jalova plast rdečerjave ilovice. Morda bi lahko govorili tudi o pokopavanju v vrsti (v grobem vzeto bi imela vrsta smer iz severovzhodnega v jugozahodni vogal lope), vendar je na tako omejenem prostoru sklepanje na tej osnovi vendarle preveč nezanesljivo.

### Opis grobov

Grob 1 — deloma ohranjeno okostje, spol ženski, starost adultus. Le noge segajo od sredine stegnic navzdol izpod zahodne cerkvene stene. Leva golenica je nekoliko dislocirana. Globina (od severnega cerkvenega praga) 78 cm, brez grobne konstrukcije, smer Z-V z odklonom glave 20° proti S. Brez pridakov, v zasipu grobne jame pa veliko drobecv oglja in zoglenelih žitnih zrn.



1 Pogled z Ajdne na del naselja Moste s podružno cerkvijo sv. Martina. — *Blick vom Berg Ajdna auf einen Teil der Siedlung Moste mit der Filialkirche des hl. Martin*

Grob 2 — skoraj v celoti in dobro ohranjeno otroško okostje, starost infans, lobanja obrnjena na desno, roki položeni ob telesu. Desno golenico mu je uničil vkop groba 6. Globina 63 cm, posebne grobne konstrukcije ni, le ob levem in desnem boku po en kamen. Smer Z-V z odklonom glave  $60^{\circ}$  proti S. Pridatki: ob vsaki strani lobanje po en bronast ulit obsenčnik z odebeljenimi zaključki, po en zaključek na vsakem obročku je dvakrat profiliran. Premer obsenčnikov 3 cm (T. 1: 1, 2).

Grob 3 — skoraj v celoti in dobro ohranjeno okostje, spol moški, starost maturus II, lobanja obrnjena na desno, levica v naročju, desnica na boku. Golenici segata pod zid med lopo in cerkvijo. Globina 78 cm, grobne konstrukcije ni. Smer Z-V z odklonom glave  $40^{\circ}$  proti S. Brez pridatkov, le v zasutju groba nekaj koščkov lončenine (T. 1: 3).

Grob 4 — deloma dobro ohranjeno okostje, spol moški, starost maturus I, lobanja poškodovana, leži na zatilnici, roke položene ob telesu, leva nadlaktnica manjka (posledica nekontroliranega izkopa) noge od kolen navzdol je uničil temelj zidu med cerkvijo in lopo. Globina 73 cm, brez grobne konstrukcije. Smer Z-V z odklonom lobanje  $47^{\circ}$  proti S. Brez pridatkov.

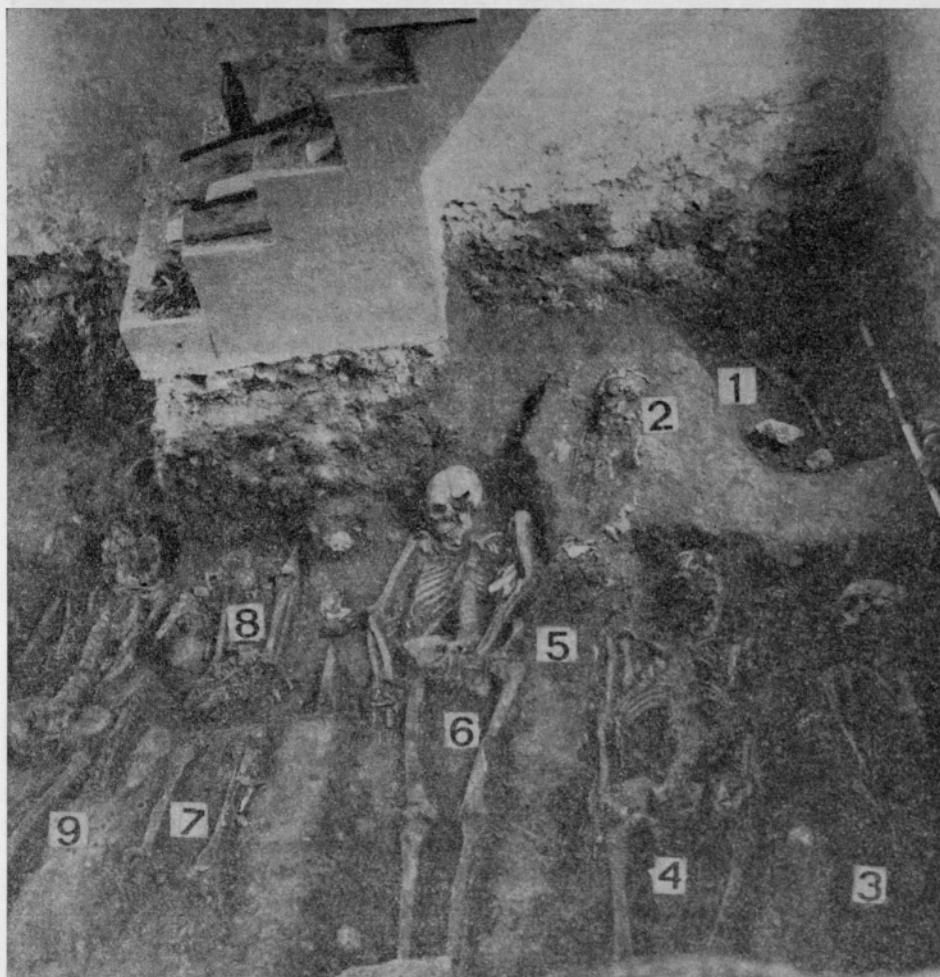
Grob 5 — skoraj popolnoma uničeno otroško okostje, starost infans. Ohranjena le močno poškodovana lobanja. Globina 60 cm, smer nedoločljiva, brez grobne konstrukcije. Pridatek: poleg lobanje bronast prstan rombičnega preseka s presegajočima koncema, premer 2,3 cm (T. 1: 4).

Grob 6 — v celoti in dobro ohranjeno okostje, spol moški, starost adultus, lobanja obrnjena na desno, levica položena v naročje, desnica ob telesu. Globina 78 cm,

brez grobne konstrukcije. Smer Z-V z odstopom lobanje  $46^{\circ}$  proti S. Brez pridakov, le v zasutju groba koščki oglja.

Grob 7 — deloma in slabo ohranjeno okostje, le noge od kolen navzdol. Spol nedoločljiv, starost juvenis. Ostali deli okostja — del medenice, stegnenica, deli lobanje — so položeni ob grobu 8, ki je s svojim vkopom uničil grob 7. Globina 67 cm, smer Z-V z odklonom  $55^{\circ}$  proti S, brez grobne konstrukcije. Pridatek: ob desni golenici najden ulit bronast prstan ovalnega preseka, premer 2,3 cm (T. 1: 5).

Grob 8 — dobro a deloma ohranjeno otroško okostje, starost infans II, pravzaprav le noge, ki od sredine stegnenice navzdol gledajo izpod temeljev stopnic.



2 Severni del cerkvene lope z odkritimi staroslovanskimi okostji. — *Blick auf den nördlichen Teil der Vorlaube mit aufgedeckten altslawischen Skeletten*

Grob 8 je s svojim vkopom poškodoval grobova 7 in 9. Globina 76 cm, smer Z-V z odklonom 48° proti S. Grobne konstrukcije ni bilo opaziti. Brez pridatkov, le v zasutju groba več drobcev lončenine in oglja (T. 1: 6).

Grob 9 — skoraj v celoti in dobro ohranjeno okostje, spol moški, starost adultus I. Manjka le leva nadlaktica, ki jo je uničil vkop groba 8. Lobanja je nekoliko poškodovana in nagnjena na levo, roke položene ob telesu. Globina 77 cm, smer Z-V z odklonom 50° proti S. Lobanja je položena na velik kamen, ki pa po vsej verjetnosti ni prinešen, lobanja tudi ni dvignjena. Pridatki: na sredincu desne roke bronast ulit prstan rombičnega preseka z nesklenjenima koncema. Prstan je na zgornji strani odebeljen, premer 2,5 cm (T. 1: 7).

Grob 10 — deloma in slabo ohranjeno okostje, ki ga je od komolcev navzdol uničil zid oz. stopnica med lopo in cerkveno ladjo. Spol ženski, starost maturus II. Lobanja je ohranjena in leži na zatilnici, nadlaktnici sta položeni ob telesu. Globina 75 cm, smer Z-V z odstopom 43° proti S. Grobne konstrukcije ni bilo, skelet pa je s svojim vkopom prizadel grob 15. Pridatki: ob vsaki strani lobanje po en bronast, ulit obsenčnik. Oba obsenčnika sta astragalno profilirana. Hrani ju Gorenjski muzej in mi nista dostopna.

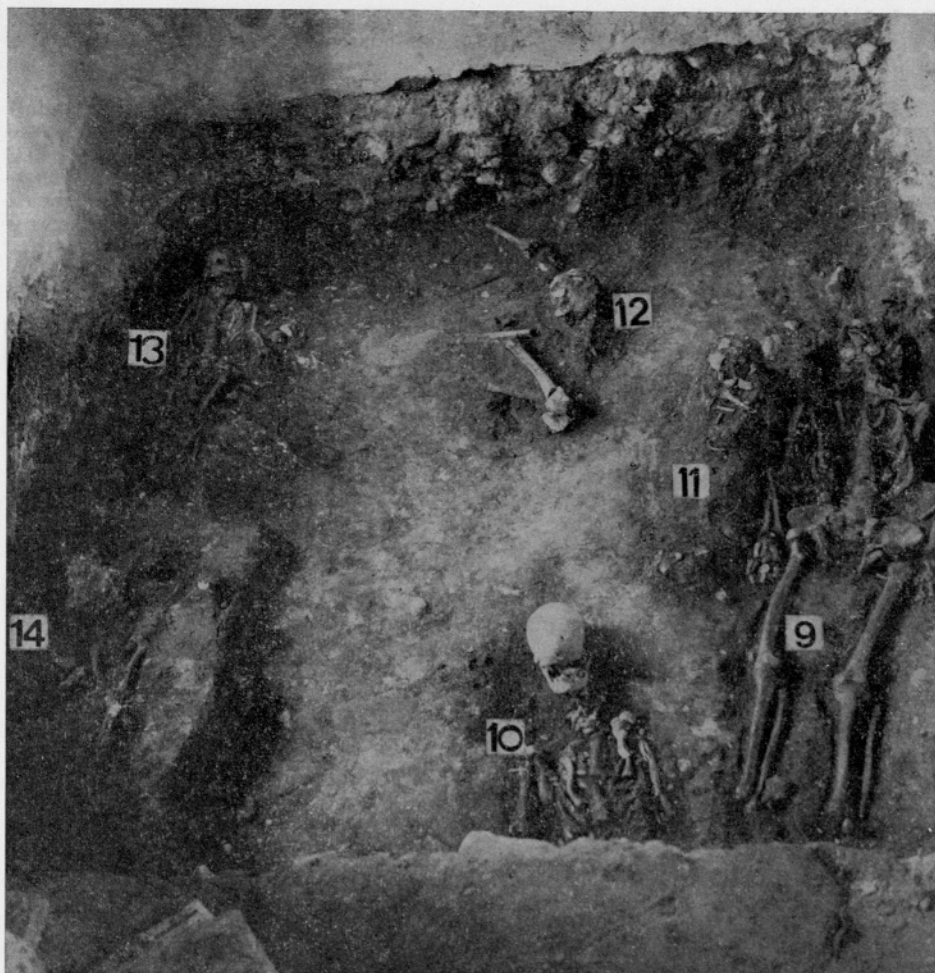
Grob 11 — deloma in slabo ohranjeno otroško okostje, starost infans I. Lobanja močno fragmentirana leži nekoliko na desni ličnici. Ohranjenih je še nekaj dislociranih reber in odlomkov nadlaktice. Verjetno ga je s svojim vkopom poškodoval grob 9, skelet 11 pa leži neposredno nad grobom 15. Globina 58 cm, smer Z-V z odstopom 60° proti S. Ob levi strani glave bi se morda dalo slediti ostankom grobne konstrukcije (trije kamni v vrsti), ki pa je lahko pripadala tudi grobu 9. Pridatki: ulit bronast prstan polkrožnega preseka z nesklenjenima koncema (morda je pripadal grobu 15?), premer 2,5 cm (T. 1: 8).

Grob 12 — le razmetani ostanki otroškega okostja, starost infans I. Močno fragmentirana lobanja leži na desni ličnici, poleg tega so ohranjeni še fragmenti stegenice, golenice in nadlaktice, Uničeno okostje je verjetno posledica vkopa groba 15. Globina 69 cm, smer nedoločljiva. Grobne konstrukcije ni. Med lobanjo in zahodnim zidom lope je bil najden bronast ulit prstan pravokotnega preseka z nesklenjenima koncema, premer 2,1 cm (T. 1: 10).

Grob 13 — v celoti dobro ohranjeno otroško okostje, starost infans II. Lobanja ohranjena in rahlo nagnjena na desno, roke položene ob telesu. Globina 62 cm, smer Z-V z odstopanjem 37° proti S. Skelet leži z nogami na velikem kamnu, več kamnov je bilo opaziti tudi na levi strani skeleta, vendar ne bi mogli govoriti o grobni konstrukciji. Pridatki: poleg desne dlani je bil najden odlomek bronca jezičaste oblike, na enem koncu očitno odromljen. Morda je del pasne spone (trn, jeziček?). Dimenzije 2,5 × 1,1 × 0,5 cm (T. 1: 9).

Grob 14 — deloma in slabo ohranjeno okostje, starost infans II. Lobanja močno fragmentirana, posamezni deli dislocirani. Leva roka položena na bok, desna manjka, prav tako manjka desna golenica. Globina 55 cm, smer Z-V z odstopanjem 28° proti S. Grobne konstrukcije ni. Pridatki: pod medenico in pod lobanjo sta bila najdena dva ulita luničasta uhanu z emajlom s po tremi roglji. Uhan izpod lobanje je ohranjen v celoti, medtem ko drugemu manjka lok, izpadel mu je tudi ves emajl, Emajl (na uhanu, kjer je ohranjen, je zelene barve) je razporejen v običajen okras srednjega tlorisa in segmentov notranje obrobe lunule. Na spodnjem sploščenem robu lunule so puncirane pike. Ohranjeni uhan meri 4,1 × 3,1 cm (T. 1: 12, 13). Poleg teh dveh uhanov je bilo v zasipu groba tudi več lončenine (T. 1: 11).

Grob 15 — deloma ohranjeno okostje, spol ženski, starost adultus II. Od kolen navzdol ga je uničil vkop groba 10, manjka pa mu desna roka razen fragmentov desne nadlaktice. Levica je položena v naročje. Lobanja je ohranjena, leži na teme-



3 Južni del cerkvene lope z odkritimi okostji (grob 15 še ni odkrit). *Blick auf den südlichen Teil der Vorlaube mit aufgedeckten altslawischen Skeletten (das Grab 15 wurde noch nicht ausgegraben)*

nici. Globina 82 cm, smer Z-V z odstopom  $50^\circ$  proti S. Grob je očitno starejši od grobov 10 in 11. Pridatki: ob vsaki strani lobanje po en velik, ulit, bronast obsečnik z odebeljenima koncema. Premer obsečnikov 5,1 cm (T. I: 14–16).

Najdbe in skeletni material hrani Tehnični muzej Jesenice.

Najdba obravnavanih grobov v lopi cerkve sv. Martina v Mostah in sondiranje okrog cerkve, ki ga je izvedel Gorenjski muzej iz Kranja določata še eno najdišče iz obdobja zgodnjega srednjega veka na področju Most in Žirovnice.

Od tod je namreč iz preteklosti znanih že več slučajnih najdb.<sup>1</sup> Sodeč po podatkih, ki jih dajejo te najdbe, zaščitni posegi in topografska sondiranja ter podatki domačinov,<sup>2</sup> se je verjetno v zgodnjem srednjem veku na tem področju, kjer se ravnina zoži v Zgornjesavsko dolino, izoblikoval večji naselitveni center, ki je temeljil na starejših osnovah, ki pa so bile tudi podlaga za poznoantično utrjeno naselbino na Ajdni.<sup>3</sup> Očitno je okrog cerkve sv. Martina dokaj veliko grobišče, saj je bilo na razmeroma majhni površini kar 15 grobov, ki s svojo navpično plastovitostjo kažejo tudi na določeno stisko s prostorom. Glede na zunanje sonde bi sodili, da je bilo središče grobišča prav v tem delu, nekoliko zahodno od cerkve. Domačini tudi vedo povedati, da so bili skeleti najdeni še izven cerkvenega obzidja, severozahodno od cerkve. Vendar pa najdeni pridatki v grobovih ne kažejo večje kulturno-časovne pestrosti. Nasprotno — vsi brez izjeme pripadajo zreli ketlaški kulturi, in to (sodeč po luničastih uhanih s tremi roglji)<sup>4</sup> njenim zadnjim besedam v 10. in 11. stoletju. Omeniti velja tudi par velikih obsenčnikov iz groba 15, ki so po svoji velikosti že kar tipični za to področje.<sup>5</sup> Tako kot nekropola v Smokuču je tudi ta verjetno prenehala takrat, ko Rodine postanejo prafara z izključno pravico pokopavanja, kar se je zgodilo vsaj v 12. stoletju.<sup>6</sup> Zanimivo je, da kljub poznemu obdobju med pridatki ni sledov krščanstva, pač pa so v načinu pokopa še poganski elementi (drobci oglja in keramike v zasipu groba, posipanje s pšeničnim zrnjem). Opaziti je, da so otroški grobovi relativno bogati in plitveje vkopani, da pa jih je nesorazmerno veliko.<sup>7</sup> Še bolj neobičajna pa je usmeritev grobov. V poprečju odstopajo skeleti od idealne običajne smeri Z-V kar za 45°, in to vsi proti severu. Če pa k temu navedemo, da tudi današnja cerkev odstopa od smeri V-Z za 40° proti severu, potem je odstopanje smeri skeletov glede na smer cerkve običajno ( $\pm 20^\circ$ ).

Očitno je torej, da so se pokopi ravnali glede na smer cerkve, ki je bila prednica današnje gotske stavbe in na katere temeljih je nedvomno postavljena sedanja cerkev sv. Martina. Pri tem nas ne sme motiti, da v treh primerih segajo noge skeletov pod zahodni cerkveni zid, ker je na notranji cerkveni steni dobro opazna črta, do katere je segala cerkev vsaj že v svoji gotski obliki in od koder je bila kasneje podaljšana proti zahodu. Opraviti imamo torej s staroslovanskim grobiščem s cerkvijo,<sup>8</sup> s ponovno potrditvijo obstoja cerkvene arhitekture med Slovenci vsaj že v 10. stoletju. Poleg tega pa je to nov prispevek k proučevanju kontinuitete kulturnega prostora.

<sup>1</sup> P. Korošec, *Zgodnjesrednjeveška arheološka slika karantanskih Slovanov*, Dela SAZU 22/2 (1979) 77 s — s citirano starejšo literaturo.

<sup>2</sup> Poleg že citiranih najdb je treba omeniti še podatke domačinov o grobovih pri žagi v Mostah na obeh straneh ceste.

<sup>3</sup> Zgodnjerimska arhitektura v Mostah — A. Valič, *Varstvo spomenikov* 13—14 (1969) 189 ss in rimskodobne zapestnice

v grobu 3 pri Ivanu Šmonu — A. Valič, *Varstvo spomenikov* 7 (1958—1959) T. IV, 3—7, 309 s. F. Leben, A. Valič, *Arheološki vestnik* 29 (1978) 532 ss. J. Meterc, *Arheološki vestnik* 32 (1981) 405 ss.

<sup>4</sup> P. Korošec, o. c., 22/1, 324 s in 203 s.

<sup>5</sup> P. Korošec, o. c., 22/2, T. 61, 2; T. 62, 1—6.

<sup>6</sup> A. Valič, *Arheološki vestnik* 13—14 (1962—1963) 568 s, opomba 6 in 7.

<sup>7</sup> V primerjavi z nekaterimi staroslovanskimi grobišči v Sloveniji (glej S. Pa-  
hič, *Razprave 1. razr. SAZU 6* (1969)  
opomba 20, 278 s) je tu nesorazmerno  
veliko otroških grobov. Če k temu do-  
damo še za malenkost zgodnejšo umrljivost  
žensk (2 adultus, 1 maturus) v primer-  
javi z moškimi (2 adultus, 2 matura-  
rus), bi to morda kazalo na nižjo živ-  
ljenjsko raven, vendar pa so taki sklepi  
glede na majhno število skeletov verjetno  
preuranjeni.

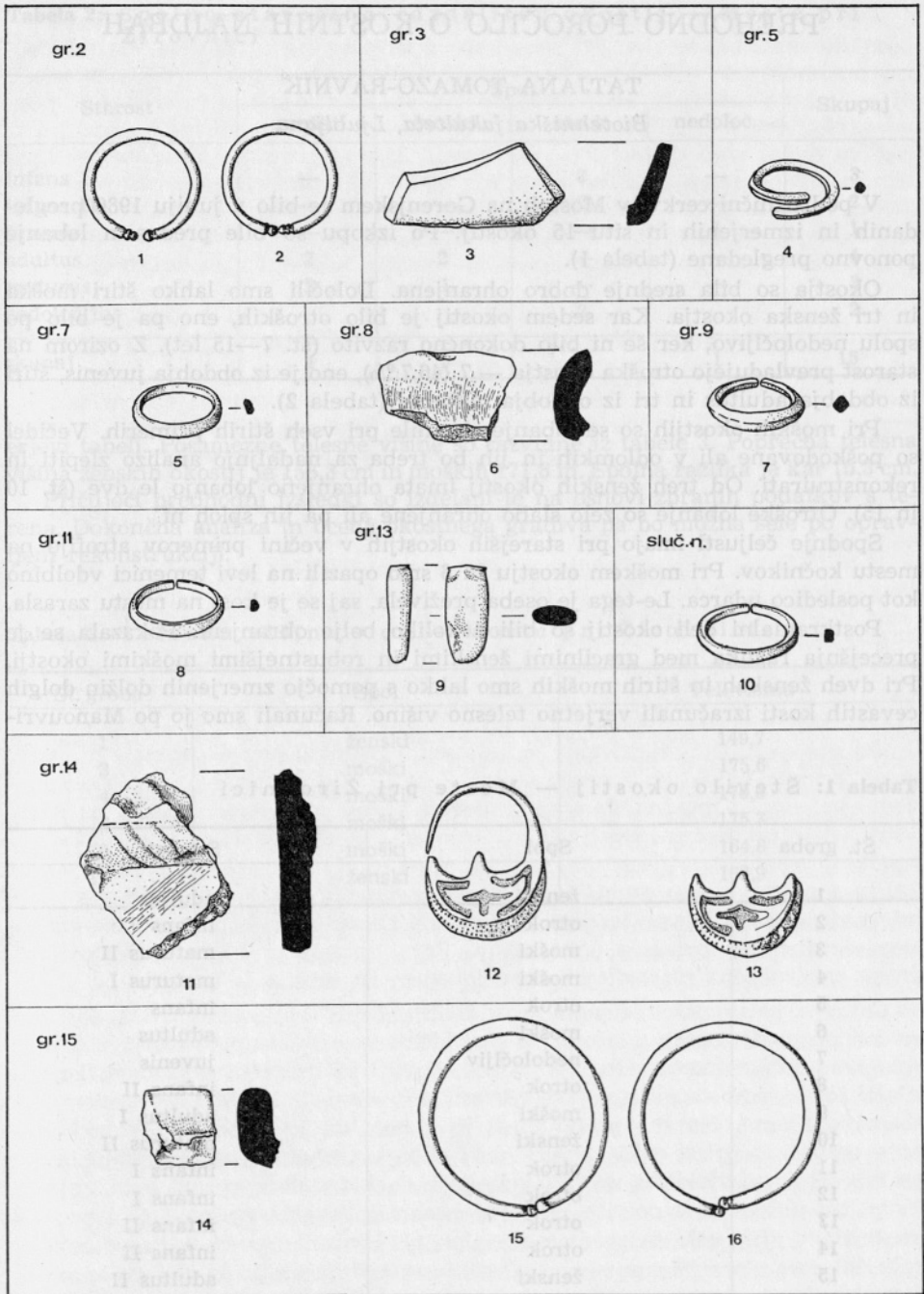
	Število	%
moški	4	26,4
ženske	3	19,8
otroci	7	46,2
nedol.	1	6,6
skupaj	15	99,0

<sup>8</sup> D. Svoljšak, T. Knific, *Vipavska do-  
lina*, Situla 17 (1976) 76 s.

## RETTUNGSGRABUNG ALTSLAWISCHER GRÄBER IN DER VORLAUBE DER FILIALKIRCHE DES HL. MARTIN IN MOSTE BEI ŽIROVNICA (Oberkrain)

### Zusammenfassung

Im vorliegenden Artikel befasst sich der Verfasser mit 15 anlässlich einer Ret-  
tungsgrabung in der Vorlaube der Filialkirche des hl. Martin in Moste bei Žirovnica  
ausgegrabenen altslawischen Skeletten. Er stellt fest, dass es sich um den kleineren  
Teil einer grossen, noch nicht freigelegten Nekropole handelt, die sich allen Indika-  
tionen zufolge um die Kirche und ferner noch nordwestlich davon erstreckt. Die ge-  
fundenen Grabbeigaben gehören der entwickelten Kottlacher Kultur an. Die Orien-  
tierung der Skelette ist ungewöhnlich, im Durchschnitt weichen sie nämlich um ganze  
45° von der üblichen Richtung W-O ab, doch sind sie im Einklang mit der Kirche  
orientiert, die auch um 40° abweicht. Dies bedeutet, dass die gegenwärtige Kirche auf  
den Fundamenten einer älteren, zumindest schon im 10. Jh. errichteten Kirche steht.  
Die grosse Abweichung von der üblichen Richtung könnte bedeuten, dass die Funda-  
mente vielleicht vorchristlich sind — worauf auch die Zufallsfunde der vergangenen  
Jahre aus diesem Bereich hinweisen.





# PREHODNO POROČILO O KOSTNIH NAJDBAH

TATJANA TOMAZO-RAVNIK

*Biotehniška fakulteta, Ljubljana*

V podružnični cerkvi v Mostah na Gorenjskem je bilo v juniju 1980 pregledanih in izmerjenih in situ 15 okostij. Po izkopu so bile predvsem lobanje ponovno pregledane (tabela 1).

Okostja so bila srednje dobro ohranjena. Določili smo lahko štiri moška in tri ženska okostja. Kar sedem okostij je bilo otroških, eno pa je bilo po spolu nedoločljivo, ker še ni bilo dokončno razvito (št. 7—15 let). Z ozirom na starost prevladujejo otroška okostja — 7 (46,7%), eno je iz obdobja juvenis, štiri iz obdobja adultus in tri iz obdobja maturus (tabela 2).

Pri moških okostjih so se lobanje ohranile pri vseh štirih primerih. Večidel so poškodovane ali v odlomkih in jih bo treba za nadaljnjo analizo zlepiti in rekonstruirati. Od treh ženskih okostij imata ohranjeno lobanjo le dve (št. 10 in 15). Otroške lobanje so zelo slabo ohranjene ali pa jih sploh ni.

Spodnje čeljusti imajo pri starejših okostjih v večini primerov atrofijo na mestu kočnikov. Pri moškem okostju št. 6 smo opazili na levi temenici vdolbino kot posledico udarca. Le-tega je oseba preživela, saj se je kost na mestu zarasla.

Postkranialni deli okostij so bili nekoliko bolje ohranjeni. Pokazala se je precejšnja razlika med gracilnimi ženskimi in robustnejšimi moškimi okostji. Pri dveh ženskah in štirih moških smo lahko s pomočjo zmerjenih dolžin dolgih cevastih kosti izračunali verjetno telesno višino. Računali smo jo po Manouvri-

**Tabela 1:** Število okostij — Moste pri Žirovnici

Št. groba	Spol	Starost
1	ženski	adultus
2	otrok	infans
3	moški	maturus II
4	moški	maturus I
5	otrok	infans
6	moški	adultus
7	nedoločljiv	juvenis
8	otrok	infans II
9	moški	adultus I
10	ženski	maturus II
11	otrok	infans I
12	otrok	infans I
13	otrok	infans II
14	otrok	infans II
15	ženski	adultus II