

PREDJAMA KONEC 4. DO SREDINE 5. STOLETJA

PAOLA KOROŠEC

Ljubljana

Gradivo, ki so ga izkopali med obema vojnoma in v času druge svetovne vojne v vzhodnem delu srednje etaže (im. »Stalla dei cavalli«) jamskega sistema Jame pod Jamskim gradom v Predjami, je bilo le delno objavljeno.¹ Poleg tega so bile obsežnejše obdelave deležne samo prazgodovinske najdbe, tj. tiste, ki sodijo v čas od eneolitika do starejše bronzaste dobe.² Med vsemi najdbami so v znanstveni literaturi omenjeni nekateri posamezni predmeti iz poznega rimskega obdobja,³ ki so sami nakazali splošno pomembnost celotnega gradiva za kataloško obdelavo. Pri tem delu so pritegnili posebno pozornost določeni predmeti, ki so sočasni z obstojem vzhodnoalpskih zapor iz konca rimskega cesarstva. Med predmeti, ki jih želimo tu obširneje obravnavati, so le nekatere kovinske, koščene, steklene in jantarjeve najdbe, ne glede na to ali so že objavljene ali ne.

Med kovinskimi že objavljenimi predmeti sodi na prvo mesto številno okovje, ter nekatere druge pripadajoče najdbe. Razvrstitev teh omogočajo danes številne objave enakih ali podobnih najdb. Ker v Predjami nimamo zaključenih kulturnih celot in zanesljivih stratigrafskih podatkov,⁴ lahko razvrstimo najdbe le tipološko. Med njimi jih sodi največ k t. i. pasnim garnituram, tj. delom, ki so ga krasili: jermenski okras, končnice jermena in sponke.

A. PASNO OKOVJE

1. Metuljčasti (propeler) tip:

1. Dokaj dobro ohranjen ulit bronast okov s štirimi zakovicami je na površini okrašen z obrobno puncirano črto, na srednjem okroglem delu pa s koncentričnimi krogi z vdolbinico na sredi. Ravni robovi so poševno uliti. Vel. $4,7 \times 2,7$ cm (T. 2: 3).

2. Okov kot zgornji, le da je nekoliko razkosan z ohranjenimi štirimi zakovicami. Po robu je obdan z vrezano črto, na okroglem srednjem delu pa je venec poševnih vrezov in plastična izboklina z vdolbinico na sredi. Ravni robovi so poševno uliti. Vel. $4,7 \times 2,9$ cm (T. 2: 5).

3) Zelo koordiniran, danes v več kosih ohranjen enak ulit okov. Poševno uliti robovi so na zgornji in spodnji strani po trikrat vrezani. Vel. $5,2 \times 3,7$ cm; inv. št. 1114/51. Po objavljeni fotografiji je imel samo eno zakovico (T. 2: 4).⁵

Ta tip metuljčastih okovov je na zahodu značilen za vojaške grobove,⁶ znan pa tudi v provincah južno od srednjega Podonavja.⁷ V Sloveniji so znane najdbe iz Ptuja — Zg. Breg,⁸ Emone,⁹ Drnovega¹⁰ ter iz neposredne bližine Predjame — iz Hrušice in Ajdovščine.¹¹ Iz nekdanje province Dalmacije poznamo zaenkrat primerke iz Višiča,¹² primerke iz Gale¹³ ter najdbe, ki jih hrani Arheološki muzej v Splitu.¹⁴ Po spremljajočem gradivu posameznih zaključenih kulturnih celot sodijo nekateri, da je ta tip okovja značilen za konstantinsko obdobje¹⁵ do zadnje tretjine 4.¹⁶ oz. za 1. polovico 5. stoletja.^{16a} Na koncu moramo omeniti, da so primerki iz Predjame različnih velikosti in pripadajo tudi različnim variantam za razliko od vseh znanih garnitur, ki so po tipu in velikosti okovov enotni.

2. Okrogli diskasti tip:

1. Manjši diskast nekoliko poškodovan, ob robu narezljan okov z ohranjenim delom trna za pritrjevanje. Viš. 0,5 cm, pr. diska 2,9 cm; inv. št. 966 (T. 5: 9).

2. Korodiran in nekoliko deformiran disk podobnega okovja, le da je ta okrašen s koncentričnimi krogi z vdolbinico na sredini. Pr. diska 0,25 cm; inv. št. 967 (T. 5: 10).

3. Diskast del okovja iz bronaste pločevine z luknjo na sredi. Pr. 2,4 cm; brez inv. št. (T. 5: 11).¹⁷

3. Okrogli klobučasti tip:

1. Ob robu nekoliko poškodovan okov z ohranjenim delom trna za pritrjevanje. Pr. 2,3 cm, viš. 1,85 cm; inv. št. 968 (T. 4: 8).

2. Fragment podobnega okova z ohranjenim delom trna za pritrjevanje. Ohr. vel. $2,4 \times 2,05$ cm; inv. št. 977 (T. 4: 6).

3. Nekoliko poškodovan okov z ohranjeno trakasto zanko za pritrjevanje. Pr. 1,9 cm; inv. št. 967 (T. 4: 7).

4. V enem kosu ulit okov z nekoliko poškodovanim klobučastim zgornjim delom in trnom štirioglatega preseka. Viš. 1,4 cm, pr. glave 1,5 cm; inv. št. 960 (T. 4: 9).

5. Ulit okov s cilindričnim vmesnim členom. Bržkone je okov imel spodaj še manjši disk.¹⁸ Viš. 1,0 cm, pr. glave 3,4 cm; brez inv. št. (T. 4: 5).

Opisani okovi so vsi iz enake zlitine železa, svinca in določenega odstotka bakra. Nekateri med njimi so še posebej prevlečeni s tanko plastjo bakra. Glede njihove uporabe je gotovo, da so eno- in dvodelni tipi okovja imeli poleg okrasnega tudi praktičen značaj,¹⁹ in da se kot taki pojavljajo na različnih garniturah.²⁰ Spričo tega, da njihova preprosta oblika ni pritegnila posebne pozornosti, v literaturi niso zaznavni²¹ in so kronološko zaenkrat netipičen element.

Pred nadaljnjo obdelavo drugih tipov pasnega okovja, se bomo pomudili še z enim tipom iz Predjame, ki je zgornjemu po obliki soroden in enak po zlitini.

4. Okrogli dvojni tip:

1. Dobro ohranjen okov iz dveh diskov (zgornjega večjega, spodnjega manjšega), ki sta med seboj povezana z dokaj nepravilnim cilindričnim členom. Zgornji je po obodu narebren, v sredini ima trojni puncirani krog, ki je obdan s 13 punciranimi krogi. Viš. 1,3 cm, pr. zg. diska 3,7 cm, pr. sp. diska 1,65 cm; inv. št. 959 (T. 4: 2).

2. Zgornjemu podoben okov, le da je bolj korodiran. Vmesni člen je bolj ovalnega preseka. Viš. 1,7 cm, pr. zg. diska 4,05 cm, pr. sp. diska 3,38 cm; inv. št. 952 (T. 4: 1).

3. Podoben močno korodiran okov. Spodnji disk je nekoliko deformiran. Viš. 1,44 cm, pr. zg. diska 3,6 cm, pr. sp. diska $2,85 \times 2,7$ cm; inv. št. 953 (T. 4: 4).

4. Podoben okov z lepo oblikovanim cilindričnim vmesnim členom. Po obodu je okrašen z vencem kratkih vrezov. Viš. 1,75 cm, pr. zg. diska 3,0 cm, pr. sp. diska 2,05 cm; inv. št. 958 (T. 4: 3).²²

Za razliko od prejšnjih tipov dajejo vsi deli (kljub nekaterim majhnim razlikam) vtis celote. Naši primerki zaenkrat nimajo direktnih analogij. Dokaj podobni okovi se pojavljajo med grobnim inventarjem zahodnih nekropol tega obdobja. Tam se tak tip okovja pojavlja v eni grobni celoti vedno samo posamično.²³ Čeprav so po obliki in sestavi zelo podobni 2. in 3. tipu, postanejo njihova velikost, teža in višina vmesnega člena vprašanje, ali sodijo k splošnemu pasnemu okovju, ali pa so del neke druge opreme, morda konjske.^{23a}

5. Štirioglati dvojni tip:

Fragment dvojnega štirioglatega ulitega okova s presekom v obliki črke »U«. Na sprednji strani je štirioglata vdolbina z zakovico v sredini. Robovi so obojestransko okrašeni s prečnimi vrezi v vdolbeni tehniki. Na zgornjem robu sprednje strani okov nakazuje še nek podaljšek ali zaključek. Vel. $1,95 \times 1,65$ cm, šir. 0,5 cm; brez inv. št. (T. 5: 6).²⁴

Okov je lahko rabil kot zaključek na nekem krajšem jermenu, ali pa je krasil sam rob pasnega jermena.²⁵ Okov ima zaenkrat primerjave v primerku iz vojaškega groba 1106 a v Intercisi, ki ima enako sestavo in tehniko ornamentiranja, le da je enojen.²⁶ Nadaljnje analogije bi lahko našli v okovju iz groba 155 z nekropole v Wageningenu, ki je za razliko od našega primerka, izdelano iz bronaste pločevine.²⁷ V uliti tehniki so v splošnem znani samo večji bogato okrašeni štirioglati okovi, katerih zviti obod je bil po navadi narebren in bil sestavni del garnitur tipa Misery idr.²⁸

K. Böhner datira pasove s štirioglatim okovjem glede na tip spona — ki se veže s podobnimi garniturami — v svojo II. stopnjo, okoli leta 380—420.²⁹ Za tako datacijo bi tako pričala pasna spona z dvema simetrično postavljenima živalima iz že omenjenega groba iz Intercise.

6. Različni okovi:

V to skupino smo vključili posamezne dele okovja, za katere ni moč določiti njihovega namena, velikosti in tipa. Vendar jih njih sestava in v nekaterih primerih tudi ornamentika izpričano uvrščata v skupino pasnih garnitur. Med njimi so:

1. Fragment roba nekega ulitega krožno oblikovanega okova. Ob robu je bil okrašen s trikotnimi nastavki, ki so na vrhu sklenjeni z okroglim ploščatim zaključkom. Medtem ko so ti gladki, so trikotni nastavki okrašeni v vdolbeni tehniki. Po ohranjenem kosu je bil notranji obod okovja narebren. Na fragmentu je ohranjen še nastavek z zaključkom, drugi je brez njega. Vel. $1,83 \times 2,15$ cm, pr. okovja je bil ca. 7,5 cm; brez inv. št. (T. 5: 1).³⁰

Velikost fragmenta ne dovoljuje celotne rekonstrukcije, ker že ohranjeni del izgleda nenavadno. Okroglina daje slutiti, da je del okroglega okovja, ki je bil pritrjen vzdolž pasnega jermena ali pa okova za pritrjevanje pasne sponse. Oblikovno je lahko bil polkrožen³¹ ali krožen.³² Če upoštevamo primer iz Krefeld-Gellepa (slučajna najdba),³³ lahko domnevamo, da so trikotni jezički krasili samo vrh polkrožnega okova za pritrjevanje pasne sponse ali prosti konec pasnega jermena. Tudi na teh je rob z notranje strani okrašen z ozkim narebrenim robom. Okrogli zaključki spominjajo tudi na okrogli okov sponse iz Maxglana. Na tem primerku je bilo pet (ohranjen samo eden) ploščatih, okroglih podaljškov na zunanjem robu.³⁴

Če pa je to del okovja za pritrjevanje sponse, je sodil k tipu B oz. t. i. varianti Muthmannsdorf, ki se pojavlja na območju srednjega Podonavja in v Sloveniji z dokaj sorodno obliko.^{34a} Spono v zahodnem kulturnem krogu datirajo po ločnih fibulah s čebulastimi nastavki v konec 4. in začetek 5. stoletja.^{34b} Upoštevajoč okrogle ploščate zaključke na trikotnih nastavkih, ki spominjajo na podobne zaključke na volutah čebulastih fibul tipa 6 po E. Kellerju³⁵ in po enakih detajlih na drugih okovih,³⁶ lahko sklepamo, da predstavljajo stilno hotenje določene delavnice ali določenega časa. Datacija omenjenih fibul vzhodnih cesarskih provinc, kot je navedba iz Sucidave, sovpada z prej omenjeno datacijo oz. jih dani podatki stavljajo na začetek 5. stoletja.³⁷ Ne glede na to, kateremu delu okovja je ta fragment pripadal, je gotovo, da je krasil dokaj širok pasni jermen.

2. K pasnemu okovju tega tipa sodi verjetno fragmentiran bronast kaveljček za obešanje. Dolž. 2,78 cm; inv. št. 852 (T. 5: 8). Ker ni ohranjen del za pritrjevanje, je težko določiti h kateremu tipu je sodil.

B. KONČNICE PASNIH JERMENOV

1. Jezičasti tip: Naš primerek je izdelan iz na pol preklapljene bronnaste pločevine. Sprednja stran je okrašena s tehniko odtiskovanja. Motivi so drobne bunčice v krogu, z večjo polkroglasto vzboklino na sredini; ob robu poteka venec enakih bunčic. Na zgornjem delu so luknje za žebličke, s katerimi je bila plošča pritrjena na jermenček. Vel. $4,6 \times 2,35$ cm, deb. 0,48 cm; inv. št. 158 (T. 5: 3).³⁸

Najbližje analogije imamo zaenkrat v grobu »A« iz nekropole v Altenstadtu.³⁹ Za datacijo tega zahodnega primerka omenjajo folis Konstantina I. (336—337);⁴⁰ za primerjavo pa navajajo najdbo z vojaške postojanke Vermania pri Isnyu.⁴¹ Primerek iz Altenstadta spremljajo ozki stranski pasni okovi, ki so značilni za vojaške grobove iz 1. polovice 5. stoletja.⁴² Končno bi za omenjeno mlajšo datacijo našega primerka govorila tehnika ornamentiranja in delno za take predmete nekoliko nenavaden ornament.⁴³

2. Suličasti tip: sodi k ulitim primerkom. Zgornji del je v obliki trapeza, ki je vzdolž preklan za vtikanje konca jermena; ta je bil pritrjen z dvema zakovicama. Zunanja stran zgornjega dela zajede je odlomljena. Naš primerek je okrašen s tehniko vdolbljenja poševnega vreza: tako v zgornjem delu z motivom rozete, v sredini spodnjega z motivom šesterokrake zvezde, pod njo pa se proti vrhu nadaljuje motiv stilizirane palmete. Jeziček z zunanje strani krasita somerno postavljena reliefna morska leva. Na skrajnjem vrhu je nekoliko poškodovan. Dolž. ca 7,5 cm (T. 5: 4).⁴⁴

Zaenkrat bi našemu bil najbolj podoben primerek iz groba 23 nekropole v Wesslingu;⁴⁵ po obliki najbližji tistemu, ki ga hrani Arheološki muzej v Akvileji;⁴⁶ po obliki in obrobem motivu pa tipu 1. spodnjega Porenja,⁴⁷ ter tipu V A z britanskega ozemlja.⁴⁸ S temi tipi se končno veže tudi motivni detajl palmete,⁴⁹ medtem ko je šesterokraka zvezda na porenjskem ozemlju značilna predvsem za ponvaste fibule⁵⁰ in samo enkrat se pojavi na okovju sulice.⁵¹

Med najdbami pasnega okovja je najbolj priljubljen tip motiva somerno postavljenih likov morskih levov v reliefni tehniki. Znan je na številnih predmetih z zahoda,⁵² na vzhodu pa z okovja iz Poetovija⁵³ in Lauriaka,⁵⁴ — tj. tip Chécy. Enak se pojavlja na ločnih fibulah s trapezoidno glavo in nogo, okrašeni z vdolbljeno tehniko poševnega vreza,⁵⁵ ter na nekaterih drugih tipih pasnega okovja.⁵⁶

Glede kronološkega mesta tega tipa jezička so zahodne datacije dokaj neenotne. Na območju spodnjega Porenja — s tem da postavljajo ta tip kot osnovno stopnjo drugim tipom,⁵⁷ tj. v tip 1 — ga glede na enake motivne detajle povezujejo s pasnim okovjem tipa Akvileja.⁵⁸ Tega pa po znanih grobnih najdbah uvrščajo v tretjo časovno stopnjo, ki živi od leta 400—450.⁵⁹ Nasprotno tej časovni opredelitvi ga na področju Britanije — s tem, da je interpretiran kot importiran kontinentalni tip — datirajo v 2. polovico 4. in na začetek 5. stoletja.⁶⁰ Če za kronološko mesto upoštevamo ornamentalne detajle, je gotovo, da je na zahodu šesterokraka zvezda najmlajši motiv. Tako so po spremljajočem gradivu ponvaste fibule tipa Rhenen datirane v sredino 1. polovice 5. stoletja.⁶¹ Tudi srebrn pozlačen okov iz bogatega groba »B« z nekropole v Vermandu III,⁶² ki je v centralnem medaljonu okrašen s šesterokrako zvezdo v niello tehniki,⁶³ je datiran s solidom Arkadija v drugo časovno stopnjo, ki traja do 5. stoletja,⁶⁴ enako kot okov pasne sponje iz Coleraine z novcem Konstantina III.^{64a}

3. Srčasti tip: jezička je iz bronza z ozkimi, toda poševno ulitimi robovi. Vel. 3,15 × 2,70 cm; brez inv. št. (T. 5: 2).⁶⁵ Spričo tega, da na fragmentu ni ohranjen del za pritrjevanje, je težko določiti, kateri varianti pripada.⁶⁶ Zaenkrat ima na našem ozemlju najbolj pristne analogije v najdbi sistematsko raziskanega groba v ladji proštjske cerkve v Ptujju.⁶⁷ Datacijo le-te določajo ostali grobni pridatki v konec 4. lahko pa na začetek 5. stoletja.⁶⁸ Enaki opredelitvi se pod-

rejajo najdbe z območja Panonije,⁶⁹ Vzhodnih Alp in nekaterih najdišč Dalmacije.⁷⁰ Zanimivo je, da se v Emoni ta tip pojavlja tudi kot okov za pritrjevanje pasne spone britanskega tipa II A,⁷¹ za katerega predlagajo enako datacijo.⁷²

C. PASNE SPONE

1. Med primerki iz Predjame pritegne gotovo največ pozornosti tip dvojne velike železne spona s polkrožnim locnjem in štirioglatim okovjem za pritrjevanje, ki sta ulita v enem kosu. Zunanji rob locnja je profiliran in obdan z velikima konkavnima vdolbinama. Vel. $6,5 \times 6,1$ cm, deb. 0,85 cm; brez inv. št. (T. 5: 5).⁷³ Čeprav ni opaznih sledi kakršnekoli prevleke, ni izključeno, da jo je spona imela, če ni bila okrašena celo v drugačni tehniki.

Za to spono imamo analogije v samo enem objavljenem primerku⁷⁴ iz Dalmacije, tj. iz Gospodske pečine pri izviru Cetine.⁷⁵ Spono so odkrili v najvišji plasti v jami izkopane sonde. Ima enako velikost kot naša, le da ima ohranjen trn, in da je glede debeline okvirja za spoznanje tanjša. Najditelj opredeljuje spono po drugih najdbah iz tega horizonta v 14.—15. stoletje.⁷⁶ Toda v isti plasti je bilo poleg nekaj mlajših predmetov tudi pet železnih nožev, od katerih ima eden rezilo v zadnji tretjini dokaj močno zavito proti ostrini noža. Med keramičnimi najdbami je treba od tod omeniti še dve vreteni; eno je izdelano iz ostenja neke sigilate, drugo pa iz neke druge rimske posode.⁷⁷ Prav ti dve najdbi očitno pričata, da ves tretji horizont v Gospodski pečini ne sodi v visoki srednji vek.

Naša spona sodi v serijo železnih pasnih spon kot t. i. tip dvojnih spon.⁷⁸ Z našega ozemlja je objavljena — velika enojna železna spona s posebnim pločevinastim okovjem za pritrjevanje — z nekropole v Batujah (Sv. Jurij). Najdena je bila v grobu 3, bržkone kot pridatek starejših vkopov v tej grobni jami.⁷⁹ Če upoštevamo, da sodi najmlajši pokop tega groba, kot tudi vse tu odkrito grobišče v ketlaško fazo, ni izključeno, da je eden izmed starejših lahko bil iz pozne antike.

2. Ko obravnavamo dele pasnih garnitur, moramo iz Predjame omeniti že objavljeno manjšo bronasto nosilno spono. Sestavljena je iz dokaj okroglega locnja z daljšim zvitim trnom na vrhu. Drugi konec, ki prehaja v zanko za pritrjevanje na locenj, je zelo zožen (T. 10: 8).⁸⁰

Kot analogno najdbo lahko na našem ozemlju omenimo le spono iz Ptuj⁸¹ in primerek z zahoda, ki je z novci Konstancija III in Jovijana datiran v začetek 5. stoletja.⁸² Proti sredini tega stoletja se ta tip spona z navadnim ali bogato okrašenim okovjem za pritrjevanje že pojavlja na najdiščih Zahoda in srednjega Podonavja kot element kulturnega kroga hunskega časa.⁸³

D. PRSTANI

Na zahodu se v vojaških grobovih med kovinskimi predmeti pojavlja tudi nakit. Posebno mesto med njimi zavzemajo prstani. Prstan iz Predjame je iz zlata. Obroč je iz tankega pločevinastega traku s polkrožno zvitimi vzdolžnimi

robovi; vmesno površino prekriva dvovrstni preplet iz filigranske žice. Vrh prstana krasi štirioglat polbiser, vkovan v dvojni okov. Na mestu, kjer je rozeta prispajkana na obroč, je ob vsakem vogalu po eno zrnce. (T. 6: 8; T. 10: 5).⁸⁴ Čeprav prstani ne sodijo med zelo priljubljene poznoantične pridanke, je številna koncentracija takih najdb dognana na območju severne Galije,⁸⁵ medtem ko se v vzhodnih provincah pojavljajo le posamično.⁸⁶

Prav iz grobnega inventarja zahodnega kroga izhaja našemu najbolj anagen primerek.⁸⁷ Na jugoslovanskem ozemlju je dokaj sličen prstan znan iz Gale, le z nekoliko drugačno rozeto,⁸⁸ ter srebrn prstan iz Predloke, kateremu rozeta manjka.⁸⁹ Prstani iz plemenitih kovin so značilni tako za ženske⁹⁰ kot tudi za moške grobove, ponavadi skupaj z bogatimi pasnimi garniturami,⁹¹ ali pa so depojske najdbe.

Dejstvo je, da se vsi tipi prstanov iz tega časa uporabljajo dolgo časovno obdobje; ne glede na to, ali so izdelani bolj skromno⁹³ ali bogatejši,⁹⁴ jih ponavadi kronološko opredeljuje spremljajoče gradivo posameznih zaključenih kulturnih celot. Tako npr. grobno celoto s prstanom groba iz Villerssous-Erquerya datirajo fibule tipa Oudenburg in igle tipa Fécamp brez glavice, ki sta elementa zadnje tretjine 4. stoletja. Ker so prav igle lahko v daljši rabi, bi po teh zahodnih primerih lahko tudi naš prstan uvrstili ali na prehod 4. v 5.⁹⁵ ali na začetek 5. stoletja.⁹⁶

E. GLAVNIKI

V Predjami so našli tri glavnike in dva toka. Vsi trije sodijo k enovrstnim glavnikom toda z različno oblikovanim ročajem. Izdelani so iz treh plošč. Na srednji plošči je na vrhu oblikovan ročaj, spodaj pa so izrezljani zobci. Zunanje obloge so pritrjene na srednjo ploščo z železnimi zakovicami.

1. Tip glavnika z zvončasto oblikovanim ročajem in z ločno navzgor zavahanimi rameni je zelo dobro ohranjen razen zobcev, ki so deloma odlomljeni. Zakovice za pritrjevanje oblog so nepravilno razporejene. Glavnik je neornamentiran. Vel. 7,4 × 8,8 cm; inv. št. 662 (T. 1: 1).⁹⁷

Najbližje primerjave zanj imamo v primerkih niemberške skupine, le da ima naš glavnik bolj ločno zvita konca vodoravnih ramen.⁹⁸ Različne variante le-teh se pojavljajo tudi drugod.⁹⁹ Za varianti iz Hasslebena (grob št. 4) in iz Leune mislijo, da sta značilni pridanek moških grobov.¹⁰⁰

Po znanih kronoloških shemah sodi ta tip glavnika v konec 4. in na začetek 5. stoletja.¹⁰¹ Posamezniki ga uvrščajo v skupino 3:1, ki naj bi bila značilna za germanska plemena s področij okoli porečij Odre, Visle in Labe ter srednjega Porenja. Odtod naj bi se širil na srednje in spodnje Podonavje.¹⁰² Nasprotno tem domnevam glede glavnikov iz Intercise, Madžari zanikajo njihov germanski izvor in menijo, da so številne najdbe glavnikov zgodnejše; lahko so rimskega kot germanskega porekla.¹⁰³

2. Tip glavnika s polkrožnim visokim ročajem je zelo dobro ohranjen in ima samo poškodovane zobce. Z obeh strani je okrašen: tako ob robu ročaja in na vodoravni deščici z vrsto majhnih punciranih krogov, v polju ročaja pa z večjimi in manjšimi punciranimi krožci. Vel. 6,9 × 9,0 cm; inv. št. 663 (T. 1: 2).¹⁰⁴

Glede na to, da je ta oblika bližja, vendar ne ista¹⁰⁵ zvončastemu tipu, se da najbrž časovno opredeliti v isto fazo. Za to pričajo vsi znani primeri tega tipa s Češke, kjer se veže za t. i. skupino Vinařic, tj. do leta 450,¹⁰⁶ medtem ko ga še nekatere druge najdbe stavljaajo celo v nekoliko daljše razdobje.¹⁰⁷

3. Tip glavnika s trikotnim ročajem je tudi zelo dobro ohranjen, le da ima zobce nekoliko odlomljene. Po površini je bogato okrašen s punciranimi krožci, ob robu pa je v perforirani tehniki obkrožen s protoni z motivom konjskih glav. Po obliki sodi k varianti z blago zavitim skrajnimi konci. Železne zakovice, ki pritrjujejo deščice, so zelo zarjavele. Vel. $4,9 \times 8,8$ cm; inv. št. 656 (T. 2: 1).¹⁰⁸

Najdbe glavnikov s trikotnim ročajem so zelo pogoste v grobovih poznega rimskega imperija.¹⁰⁹ Najnovejše obdelave le-teh so pokazale, da se med njimi loči več tipov s številnimi variantami.¹¹⁰ Ravnotako ločijo med glavniki okrašene ob robovih s protoni tiste, katerih najdišča se kopičijo na zahodu, od tistih na vzhodu.¹¹¹ Za razliko od vseh glavnikov okrašenih s protoni, ki so najdeni vzhodno od Alp, naš primerek sodi že k razvitemu tipu z ročajem okrašenim s tremi pari živalskih glav oz. po najnovejši razpredelnici k tipu E, ki naj bi bil značilen za zahodne province. Tako kaže najbolj pristne analogije zaenkrat primerek iz Entringena¹¹² ali pa tisti iz groba bojevnika iz Mainza (Greiffenklaustrasse), katera Werner na podlagi pasne spone datira v 1. polovico 5. stoletja oz. okoli leta 500.¹¹³

4. Med najdbami, ki še spadajo h glavnikom sta še dva toka različnih tipov.

a) Prvi tok sodi k tipu izdelanem iz dveh letev, ki se končujeta na obeh koncih s po enim protonom v obliki konjske glave. Po vsej površini je okrašen z večjimi in manjšimi punciranimi krožci. Zelo dobro je ohranjen. Vel. $10,7 \times 2,0$ cm; inv. št. 658 (T. 1: 3).¹¹⁴ Najbližje analogije ima v toku iz vojaškega groba 284 iz nekropole Vermand III,¹¹⁵ le da naš ni okrašen ob robovih. Sodi h glavniku tipa D.¹¹⁶

b) Drugi tok je sestavljen iz treh delov, tj. iz dveh letev in enega vmesnega okvirja. Je zelo dobro ohranjen, razen neznatne poškodbe roba. Tudi ta se ob straneh končuje s po enim protonom v obliki konjske glave. Rob, ki s treh strani omejuje tok, je okrašen z zelo stiliziranimi protoni. Po vsej površini ima puncirane krožce, ki oblikujejo na letvah preplet. Vel. $11,2 \times 2,5$ cm; inv. št. 658 (T. 2: 2).¹¹⁷ Tudi ta tok kot prejšnji spominja na omenjeni primer iz Vermanda III.

Ali ta dva toka sodita k našima glavnikom št. 2 in 3, ostaja spričo raziskane prostora zaenkrat odprto vprašanje, čeprav je ornamentika enotna. Da se ti glavniki v splošnem kulturno in časovno upravičeno vežejo s pasnimi okovi, priča veliko število le-teh najdenih v grobovih, ne glede na to, ali sodijo moškimi ali ženskimi pokopom.¹¹⁸ Že drugi avtorji so dokazali, da so istega kulturnega izvora, opirajoč svoje hipoteze na ornamentiko, ki je enaka na glavnikih in pasnem okovju.¹¹⁹ Končno za tako stilno hotenje govori tudi sama njihova oblika, zlasti trikotna, ki je na obeh skupinah predmetov skoraj vedno prisotna.

F. VRETENA

Tudi ta tip inventarja ni po obliki enoten. Izdelani so iz glavice stegenic z vertikalno prevrtano luknjo na sredi. Ena varianta je obrezana samo s spodnje

strani, zgornja pa je polkroglasta; druga pa je obrezana tudi z zgornje strani tako, da predmet dobi koničasto obliko. V splošnem so grobo izdelana, izoblikovana z glajenjem in brušenjem. Vel. $2,0 \times 3,8$ cm; $1,5 \times 3,8$ cm; $2,5 \times 3,2$ cm; $1,75 \times 4,85$ cm; $2,65 \times 4,5$ cm; $1,6 \times 4,2$ cm; $1,9 \times 3,9$ cm; inv. št. 2003—2004 (T. 3: 1—7).¹²⁰

Po dosedanjih raziskavah na zahodu¹²¹ in na vzhodu¹²² je jasno, da niso tako pogost pridelek v rimskih grobovih, čeprav so nekatera vretena iz ilovice enake fakture kot keramika. Vretena izdelana iz kosti so dokaj redka.¹²³ Toda kljub takim in drugim ugotovitvam je zaenkrat prepričljivo, da izvorno ne predstavljajo prvino rimske materialne kulture.¹²⁴

G. STEKLENINA

Med drugimi najdbami, ki se vežejo na naš inventar, so majhni polkroglasti kozarci z navzven oblikovanim ustjem. Sorodni so tipu 108 po Isingsovi. Izdelani so iz svetlega prozornega stekla v naravno rumeni ali temno zeleni barvi.¹²⁵ Pr. ustja ca. 10,0; 10,0; 8,0; 8,1; 9,0 cm; inv. št. 2226, 2226, 2219, 2226, 2227; tudi dno je 2226 (T. 7: 1—3, 5—6).

Tip teh kozarcev je dokaj pogost pridelek v poznorimskih grobovih pri nas in drugod.¹²⁶ Ker se v dokajšnjem številu pojavljajo tudi v grobnicah skupaj s pasnim okovjem¹²⁷ ali tudi z glavniki¹²⁸ ni izključeno, če se nekateri naši stekleni kozarci ne vežejo tudi z omenjenimi najdbami okovja.

H. FIBULE

Med kovinskimi predmeti so v Predjami našli tudi tri ulite bronaste ločne fibule s tremi čebulasto oblikovanimi gumbi. Dolž. 8,8 cm; 7,0 cm; 7,9 cm; inv. št. 756 (T. 6: 1, 2; T. 10: 1—3).¹²⁹

Čeprav se vse tri ločijo med seboj po ornamentiki, so njihova skupna lastnost dokončno oblikovani čebulasti gumbi na šestero- in četrstrostrani prečki, z nekoliko daljšo nogo od loka. Kljub temu, da ne vemo, kako so jih našli, je po splošnih grobnih najdbah sodeč gotovo, da spremljajo pretežno moške grobove iz 4. in 1. polovice 5. stoletja.¹³⁰ Kljub velikemu številu tipoloških shem, ki so izdelane za te fibule, in ki naj bi določile neko mikrokronologijo, niti ena ne ustreza popolnoma našim primerkom.¹³¹ Glede na koncentracijo teh najdb meni Jobst, da so lahko nastale v delavnicah Porenja ali zgornjega Podonavja.¹³² Domnevajo tudi, da so se v podonavskih delavnicah izdelovale vse do propada zahodnega rimskega cesarstva (476).¹³³

I. ORODJE IN OROŽJE

Od drugih kovinskih najdb iz Predjame je določeno število orodja in orožja, med katerega štejemo nože in puščice.

1. Noži: so večinoma tako močno korodirani, da ni moč popolnoma doognati nekdanje oblike. Posebno pozornost med njimi vzbujata večji nož z odlom-

ljenim delom trna in vrha širokega rezila. Zanj trdijo, da je najden v rimski plasti. Dol. 14,6 cm, ohr. šir. rezila 3,0 cm; inv. št. 2228 (T. 8: 1).¹³⁴

Večji noži z dolgim trnom za ročaj se pojavljajo pri nas tudi na drugih antičnih najdiščih.¹³⁵ Drugod so zopet zelo pogosti tudi skupaj s pasnimi garniturami.¹³⁶ Mnogi med njimi imajo ohranjene dele ročaja.

Tak je primerek noža z dolgim, širokim, bolj trapezoidnim trnom, na katerem sta ohranjeni obe beli koščeni oblogi, pritrjeni s tremi železnimi zakovicami. Obloga je okrašena s štirimi nepravilnimi vzdolžnimi vrstami vbodov. Na mestih, kjer je rja odpadla, je videti, da je rezilo kovano. Dolž. 22,1 cm, dolž. rezila 12,75 cm, šir. rezila 3,2 cm; inv. št. 951 (T. 8: 3).¹³⁷

Ta tip noža se pojavlja ravnotako na drugih najdiščih,¹³⁸ le ne tako pogosto kot na zahodu. Zaradi velikosti ga imenujejo nož-bodalo.¹³⁹

2. Puš č i c e, Trije tu najdeni primerki puščic sodijo k različnim tipom:

a) Tip s krilci in dolgim tulcem za nasaditev. Dolž. 10,8 cm; inv. št. 1108 (T. 8: 5).¹⁴⁰

b) Tip z rombičnim presekom glave in delom polno izdelanega trna za nasaditev. Dolž. 10,4 cm, glave 8,9 cm; dolž. 10,8 cm, dolž. glave 8,0 cm. Inventarna št. 2832, 2232 (T. 8: 2, 6).

c) Tip s piramidalnim vrhom in tulcem za nasaditev. Dolž. 7,2 cm; inv. št. 1084 (T. 8: 4)¹⁴¹

Pristne analogije za te tipe dobimo na vseh naših važnejših najdiščih.

J. NAKIT

Med izredno velikim številom biserov najdenih v Predjami, odstopa po velikosti nekaj primerov.

1. Pet biserov valjaste in bolj sodčaste oblike iz belega kalcita ali marmorja. Dolž. 2,40, 2,10, 2,20 in 1,50 cm; inv. št. 268 (T. 6: 4).¹⁴² Ti biseri imajo po obliki in velikosti zaenkrat najboljše analogije samo z ogrlico iz groba št. 1 z nekropole v Laa an der Thaya v Sp. Avstriji, ki je datirana v 1. polovico 5. stoletja.¹⁴³

2. Večji biser iz enakega materiala je nizke cilindrične oblike z zaobljenimi robovi. Pr. 2,12 cm, viš. 1,5 cm; inv. št. 282 (T. 6: 7).

3. Velik in nekoliko fragmentiran diskast biser iz jantarja, opečnato rdečerjave barve. Na zgornji površini ima sledove krožnega brušenja. Pr. 3,4 cm, deb. 0,80 cm; brez inv. št. (T. 6: 6).¹⁴⁴

4. Podoben velik pogačast disk brez luknje na sredi z ravno osnovo je iz črnosive steklene mase z vijoličastim odtlenkom. Pr. 3,15 cm; inv. št. 1081 (T. 6: 5).

Prav velikost in oblika biserov (pod 2. in 3.), ki odstopajo od ostalih vsiljujeta misel,¹⁴⁵ da sta lahko služila kot vretena, če sta bila del nekega ženskega inventarja. Sodeč po številnih najdbah od drugod, ni izključeno, da sta del nekega moškega inventarja in da predstavljata »magičen« privesek nekega meča.¹⁴⁶ Čeprav med najdenimi predmeti ne omenjajo nikakršnega meča, najdba delov pasnih garnitur in drugi predmeti odpirajo možnost, da sodita k tem tipu okrasa. To domnevo v določeni meri podkrepljuje tu omenjeni primerek

brez luknje na sredi; primerno okovan je lahko rabil kot privesek¹⁴⁷ ali kot okras na temenu ročaja nekega meča ali podobnega orožja.¹⁴⁸ Temu tipu okrasja je posvetil poleg nekaterih drugih avtorjev posebno pozornost J. Werner. Po njem naj bi se ti biseri pojavili v srednji Evropi šele v 5. stoletju in se zadržali celo v grobovih 6. stoletja, kot stara tradicija, ki je v Evropo prodrla z vzhoda z nomadskimi ljudstvi.¹⁴⁹ Tako v posameznih grobovih Zahoda omenja take priveske celo okoli leta 500. Spremlja jih lahko glavnik zvončasto oblikovanega tipa.¹⁵⁰

Spričo raznovrstnosti opisanih predmetov, in zato ker nimamo podatkov o najdbenih celotah, se postavlja vprašanje, kako so tudi v resnici bili najdeni. Po podobnih pojavih na drugih najdiščih bi lahko sklepali, da najdbe izhajajo iz nekega depoja,¹⁵¹ zlasti, ker so v Predjami našli dokaj novcev Valensa, Valentinijana I., Gracijana, Valentinijana II., Teodozija in zlatnik Honorija.¹⁵² Toda nikjer izkopavatelji ne omenjajo, da bi kakršnekoli predmete odkrili skupaj na enem mestu množično. Druga možnost je, da predstavljajo grobne prdatke. Čeprav sta obe domnevi možni, je dejstvo, da najdbe razen prstana ne predstavljajo dragocenih predmetov. Po podatkih iz dnevnikov o raziskavah jame razberemo, da so na več mestih naleteli na grobove in razmetane človeške kosti.¹⁵³ Ker pa ne vemo, koliko je sploh bilo pokopov in koliko grobov je sodilo v to obdobje, lahko tudi pri tem vprašanju domnevamo, da jih je bilo več. Pri tem pa prav tako ne smemo pozabiti, da je tudi v tem času, čeprav dokaj odmaknjen, bil še vedno v posameznih primerkih v rabi žgani način pokopa.¹⁵⁴ Toda, kljub vsem tem neznankam o njihovem številu v določeni meri okvirno kažejo tudi najdbe.

Po znanem številu pasnih garnitur v splošnem lahko sklepamo, da so okovi metuljčastega (propeler) tipa in dvojni gumbasti okovi spremljali pasne spono z jezičastim zaključkom, okrašene v tehniki dolbljenja s poševnim vrezom.¹⁵⁵ Pri teh garniturah zaenkrat ni kompletov, ki bi imeli srčasti tip jezička.¹⁵⁶ Čeprav domnevajo, da se ta tip jezička veže v splošnem s samostrelno ločno fibulo s čebulastimi gumbi, najdbe na slovenskih tleh kažejo, da jih tudi spremljajo elementi okrašeni s konjskimi glavami.¹⁵⁷

Popolnoma ločeno od vseh teh najdb stojijo dvodelne železne spono. Grobne celote, katere imajo v svojem inventarju ta tip sponke, kažejo, da se pojavljajo vedno ločeno, nikdar skupaj z omenjenimi pasnimi garniturami. Z drugih najdišč je razvidno, da jih spremljajo poleg dolgih železnih kresil z zanko na vrhu tudi železne spono-fibule.¹⁵⁸ Ta tip v splošnem — glede na najdbe s slovenskega ozemlja in drugod — datirajo v začetek 3. stoletja.¹⁵⁹ Spričo tega, da iz Predjame postavljajo — razen določenega dela rimskih najdb iz 1. stoletja — vse druge v čas od 2. polovice 3. do 4./5. stoletja,¹⁶⁰ je moč ta tip spon kakor drugod, tudi tu povezati z železno pasno spono.

5. Železne okrogle spono-fibule z locnjem rombičnega preseka in s spiralno zvitimi konci, je v Predjami bilo dokajšnje število. Pr. največje 5,0 cm; dolž. trna 5,6 cm; inv. št. 854 (T. 6: 3; T. 10: 4).¹⁶¹

V grobovih naj bi bila ta značilen moški pridatek. Edini element, ki jih časovno povezuje s prejšnjimi okrašenimi pasnimi garniturami, so koščeni glavniki s trikotnim ali polkroglim ročajem.¹⁶² Po grobnih najdbah izven Slovenije se vsiljuje domneva, da so lahko z veliko železno dvojno spono sestav-

ljale grobno celoto, kot rečeno, morda nekega žganega pokopa. Izvirno take najdbe z ozemlja Recije in južne Bavarske, zaradi prisotnosti polabske prostoročno izdelane keramike, povezujejo s prodorom posameznih nosilcev s severnih področij.¹⁶³ Številni grobovi z drugih pokrajin so pokazali, da inventar z vsemi temi dodatki pripada vojakom in njih spremstvu določenega prostora. Poleg tega je ugotovljeno, da so ti pokopi vedno na poznorimskih nekropolah, a zelo redko posamič. Ta grobišča so vezana — v kolikor so lahko ugotovili — večinoma na večje ali manjše utrdbe, na večja ali manjša utrjena mesta, ki so se nizala ob mejah, zlasti ob rensko-podonavskem limesu in drugih prometnih komunikacijskih arterijah ter itinerarskih cestah.¹⁶⁴

Večkrat je poudarjeno, da leži Predjama v osrčju dela tiste pokrajine, ki je imela obrambno strateški značaj na vzhodnih dostopih v Italijo.¹⁶⁵ To je predel, ki je prepleten, kot nas opozarjajo številne razprave in poročila, z večjimi ali manjšimi utrbami, stolpi, opazovalnicami in podobnimi vojno-obravnimi objekti. Ne daleč od tod je potekala tudi glavna itinerarska cesta, ki je povezovala Akvilejo s Sirmijem, preko Emone, Celeie in Poetovia.¹⁶⁶ Poleg pisanih virov, ki to cesto opisujejo in začrtujejo, ter večjih ali manjših najdišč z dognanimi ali nedognanimi utrdbenimi sistemi, so tudi drobne najdbe tiste, ki jim dajo vojaški značaj.¹⁶⁷ Cela vrsta takih najdišč je znanih na tej strani, zlasti v ožjem prostoru okoli Predjame. Toda tod je poleg te glavne komunikacijske arterije tekla še obvozna ali dvojna trasa od Studenega prek Bukovja na Landol (Šmihel pod Nanosom) in dalje proti Razdrtem.¹⁶⁸ Pričakovati bi bilo, da je bila tudi Predjama z neko potjo z njo povezana.

Pred današnjimi vhodi v Jamo pod Jamskim gradom v Predjami zija previsna stena, ki več kot sto metrov navpično pada nad ponor potočka Lokve.¹⁶⁹ Težko je verjeti, da je v tem zgodnjem času ta prostor bil drugačen oz. da je bil vhod v srednjo jamsko etažo, kjer so bile arheološke najdbe, dostopnejši. Šele v poznem srednjem veku so napeljali pot in vhodni del preuredili v hlev. Ne glede na to, ali je ta del jame rabil kot pokopališče, ali v danih momentih tudi kot pribežališče, ali oboje hkrati, moramo stalno naselbino bržkone iskati izven nje, nekje v bližini ali nekje celo nad jamo na vrhu im. Hrastije.

Značaj naših obdelanih najdb iz prehoda 4. v 5. stoletje govori, da je naselbina imela vojaški pomen, priključen pa ji je bil morda tudi civilni del.¹⁷⁰ Zato bi jo lahko iskali med obravnimi postajami v tem zapornem območju. Obdelava najdb je dalje pokazala, da določen del predmetov — z majhno izjemo — predstavlja elemente, ki imajo izvor v krogu zahodnih provinc, ali v območje Germanije. Tak pojav lahko tolmačimo s premiki rimskih vojakov,¹⁷¹ ki so bili gotovo bolj intenzivni po propadu zahodnega dela rimskega limesa v času, ko so pod pritiskom vdirajočih ljudstev z vzhoda, alpske zapore prišle do veljave, kot edini braniki vzhodnih vpadnic v Italijo.

Če so naše domneve o časovni opredelitvi majhne bronaste spona z ukrivljenim vrhom trna ter velikih biserov, ki so bili v rabi kot vretena oz. kot »magični«¹⁷² privesek na meču točne, kakor tudi prisotnost še mlajšega Theodotovega srebrnika, lahko z dokaj gotovosti trdimo, da je tudi naselbina, h kateri so sodili nosilci predjamskih najdb, imela nepretrgano poselitveno kontinuiteto od pozne antike do prihoda Slovanov.

Spričo danih podatkov o obravnavanih predmetih bi lahko domnevali, da rimska naselbina ugasne v 1. polovici 5. stoletja. Če pa upoštevamo, da so

zaradi ekonomske stiske, ki jo preživlja imperij ob svojem zlomu, bili mnogi predmeti materialne kulture v daljši rabi, je popoln razkroj rimske oblasti v njej sledil šele okoli sredine 5. stoletja. To je čas, ki bi ga lahko povezali z Atilovim pohodom čez Hrušico v Italijo.¹⁷² Ali je v naslednjem obdobju nasebina bila obnovljena, ali pa sploh ni bila uničena, o tem najdbe molčijo.

Na koncu želimo podčrtati, da celotno gradivo ni pregledano, in da je v tej objavi obdelan le neznaten del. Iz tega obdobja (4.—5. stoletje) tod popolnoma manjkajo določene zvrsti materialne kulture. Predvsem nimamo vpogleda v keramiko, ki je drugod številna in raznolika. Zato ni izključeno, da bi pri nadaljnji obdelavi gradiva iz Predjame naleteli še na druge elemente ali podatke, ki bi nekatera naša spoznanja še bolj potrdili ali dopolnili. S tem pa obogatili naše znanje in sklepe, ugotovljene izključno na tipologiji posameznih najdb.

¹ J. Korošec, *Arheološke ostaline v Predjami*, Razprave 1. razr. SAZU 4, 1956, 5. V delu omenjajo samo, da je za izkopavanja, ki so bila zamišljena v jami, zmanjkalo časa in denarja; vendar so sredstva zmanjkala tudi za dokončno klasifikacijo, inventarizacijo in delno preparacijo celotnega gradiva. To potrjuje dejstvo, da so številni predmeti še danes brez inv. številke.

² P. Korošec, Eneolit Slovenije, *Arh. vestnik* 24 (1973) 178 s, T. 7.

³ P. Korošec, Period seobe naroda u Sloveniji, *Materijali* 9 (1972) 42, T. 1: 2, T. 3: 1.

⁴ J. Korošec, o. c., 5.

⁵ *Ibidem*, T. 29; 3—5.

⁶ Naj omenimo samo novejšo literaturo, ki se ukvarja bolj kompleksno s tem vprašanjem. K. Böhner, Zur historischen Interpretation der sogenannten Laeten-gräber, *Jahrbuch RGZM* 10, 1963 (1965), 139 ss. H. Bullinger, *Spätantike Gürtelbeschlüge*, Diss. Arch. Gandenses 12 (1969). J. Werner, Spätromische Gürtelgarnituren in Keilschnitt-Technik aus Niederösterreich, *Jahreshefte Österr. Arch. Inst.* 26 (1930) 53 ss; Idem, Kriegergräber aus der ersten Hälfte des 5. Jahrhunderts zwischen Schelde und Weser, *Bonner Jahrb.* 158 (1958) 372 ss. S. Chadwick Hawkes, Krieger und Siedler in Britannien während des 4. und 5. Jahrhunderts, 43.—44. *Ber. RGK* (1962-63) 155 ss. H. W. Böhme, *Germanische Grabfunde des 4. und 5. Jahrhunderts*, Veröffentlich. d. Komm. z. archäol. Erforsch. d. spätrom. Raetien 19 (München 1974). Itd., itd.

⁷ O razširjenosti tega okovja glej E. Keller, *Die spätromischen Grabfunde in Südbayern*, München. Beitr. z. Vor- u. Frühgeschichte 14 (München 1971) 219 s

in listo 12 ter tam vso citirano literaturo. Med panonskimi primeri so zlasti zanimivi okovi groba 10 z nekropole Zengö-várkony II; J. Dombay, *Spätromische Friedhöfe im Komitat Baranya*, JPME (1957) T. 14: 7—12, ki je zelo podoben tudi po ostalih delih okovja garnituri iz Champolent, St. Germain-Les-Corbeil; S. Chadwick Hawkes, o. c., T. 61. Mnogi muzeji Jugoslavije hranijo še številne primerke, kot npr. Vojvodjanski muzej v Novom Sadu itd.

⁸ I. Mikl-Curk, *Varstvo spomenikov* 21 (1977) 254.

⁹ S. Petru, *Emonske nekropole*, Katalogi in monografije 7 (1972) T. 17: grob 130; T. 38: gr. 569. I. Sivec Rajterič, Tvarna kultura pozne antike, *Arh. vestnik* 29 (1978) 394, T. 4: 2.

¹⁰ S. Petru, P. Petru, Nevidodunum (Drnovo pri Krškem). *Katal. in monogr.* 14 (1978) T. 15: 22—25.

¹¹ Predmeta sta bila razstavljena na razstavi »Zaton antike«, M. Sagadin, Antične pasne spone in garniture v Sloveniji, *Arh. vestnik* 30 (1979) 315.

¹² I. Čremošnik, Rimska vila u Višičima, *GZMS* 20 (1965) T. 9: 11. Čeprav se v poročilu ne omenja kje je okov najden (*ibidem* T. 9: 15) je gotovo, da je naselbinska najdba. Nasebina sama pa ni trajala samo do leta 400, kot to meni avtorica, marveč je živela še v 1. polovici 5. stoletja. Za to pričata torkvesa (*ibidem*, T. 9: 17, 18) in značilni okov (*ibidem*, T. 10: 5), ki ima dobre analogije na zahodu. J. Werner, 1958, sl. 3. H. W. Böhme, o. c., 309, T. 115: 7, 8.

¹³ B. Gabričević, Arheološki nalazi iz Gale, *Vjesnik za arh. i hist. dalmatinsku*, 55 (1953) sl. 8.

¹⁴ A. Riegl, *Spätromische Kunstindustrie* (1927) sl. 94.

¹⁵ Datacija sloni na spremljajočem novcu, Konstancija I. in Valensa.

¹⁶ Na podlagi najdb z novci Konstancija II. in Valensa.

^{16a} M. Martin, *Römerhaus und Museum Augst*, Jahresbericht 1967, 6 s.

¹⁷ J. Korošec, o. c., T. 29: 9; stare oznake na predmetih: V 203, V 207, V 86.

¹⁸ Stare oznake na predmetih: 1 - V 143, 2 - ni ohranjena, 3 - V 85, 4 - V 88 in 5 - ni ohranjena.

¹⁹ H. W. Böhme, o. c., 79.

²⁰ E. Keller, Bemerkungen zum Grabfund von Untersiebenbrunn, *Germania* 45 (1957) 109 s.

²¹ Naj omenimo samo najdbo iz Champdolent, St. Germain-les-Corbeil: S. Ch. Hawkes, o. c., T. 61. H. W. Böhme, o. c., T. 139: 8, 9, T. 140: 8, T. 141: 1, 6, T. 112: 5. Itd.

²² J. Korošec, o. c., T. 29: 6—9b s starimi oznakami 1 - V 83, 2 - V 121, 3 - V 100 in 4 - V 203.

²³ H. W. Böhme, o. c., T. 30: 3, T. 59: 12, T. 91: 2.

^{23a} Da bi ti okovi lahko bili deli konjske opreme govorita nekoliko lažja sorodna okova klobučastega tipa, ki so ju odkrili v grobu jezdeca v Brežcu pri Buzetu: B. Marušič, Langobardski i staroslavenski grobovi na Brežcu i kot Malih Vrata ispod Buzeta u Istri, *Arh. rad. i raspr.* 2 (1962) 458, T II: 4 idr. prim.

²⁴ Po prelomu na zgornjem robu sprednje stene je videti, kot da bi se predmet tu nekoliko zoževal. Stara oznaka V 138.

²⁵ Po širini okova in širini prostora med površinama ni moč soditi, če je na njem visel kak obroč ali podoben del; poleg tega tudi stranici z ohranjeno zakovico ne dajeta vtisa, da sta plošči sekundarno stisnjeni.

²⁶ E. B. Vágó, I. Bóna, *Die Gräberfelder von Intercisa, Der spätromische Südostfriedhof* (Budapest 1976) T. 18: 8.

²⁷ H. W. Böhme, o. c., 273, T. 70: 6—8, tudi po velikosti ustreza našemu primerku.

²⁸ *Ibidem*, 78.

²⁹ *Ibidem*, 81, pasna spona 21.

³⁰ Stara oznaka V 68.

³¹ *Ibidem*, T. 40: 1, 2, 4, T. 81: 7—9.

³² A. Riegl, 1927, T. 18: 2.

³³ H. W. Böhme, o. c., 282, T. 81: 7—9.

³⁴ A. Riegl, 1927.

^{34a} H. W. Böhme, o. c., 360 in Fundliste 11. M. Sagadin (1979) 323 s, št. 162, T. 10: 2.

^{34b} H. W. Böhme, o. c., 84. M. Martin, 1967, 13 s.

³⁵ E. Keller, o. c., 52 s.

³⁶ B. Gabričević, o. c., T. 9: 2.

³⁶ B. Gabričević, o. c., T. 9: 2.

³⁷ Plast, v kateri je bila najdena fibula s takimi okraski, sodi po Tudoru v čas hunskih vpadov, ki so kastel Sucidava uničili, tj. okoli leta 442 ali 447. D. Tudor, *Sucidava, Une cite daco-romaine et byzantine en Dacie*, Collection Latomus 80 (1965) 102.

³⁸ J. Korošec, o. c., T. 29: 11a.

³⁹ E. Keller, o. c., sl. 23: 11, T. 34: 8, T. 55: 12.

⁴⁰ *Ibidem*, 66 in 257.

⁴¹ *Ibidem*, op. 346.

⁴² Čeprav se avtor sprašuje ali je najdba enotna, je to ornament, ki to okovje povezuje v celoto; *ibidem*, 257. J. Werner, 1958, sl. 8: 3, 4, T. 77: 1, 2.

⁴³ E. Keller, o. c., 72.

⁴⁴ J. Korošec, o. c., T. 29: 11b; Glede na to, da do predmeta pri našem delu za katalog še nismo prišli, prinašamo dolžino iz starejšega lastnega zapisa.

⁴⁵ E. Keller, o. c., T. 43: 21. Enak fragment je znan iz rimskega kastela na Litus Saxonicum v Richboroughu; S. Chadwick Hawkes, 1964, 224, sl. 25: 4, kot tip VA. kateremu po britanski kronologiji prištevajo čas 2. polovice 4. in začetek 5. stoletja (*ibidem*, 179).

⁴⁶ H. Bullinger, o. c., 30 s, T. 12: 1, 1a, ki omenja tudi primere iz Salone, (*ibidem*, T. 13: 5, 5a) in Carnuntuma (*ibidem*, T. 15: 6, 6a).

⁴⁷ H. W. Böhme, o. c., sl. 28, T. 94: 6, T. 100: 5, T. 126: 5.

⁴⁸ S. Chadwick Hawkes, o. c., sl. 25: 1.

⁴⁹ Za razliko od ornamentalne razvrstitve motiva na našem primerku na zahodnih predmetih palmeta prekriva vso površino jezička.

⁵⁰ H. W. Böhme, o. c., T. 29: 14, T. 36: 10, 11, T. 60: 2, T. 67: 10, T. 85: 3.

⁵¹ *Ibidem*, T. 137: 4; spričo edinstvene najdbe in kvalitete ornamenta zahteva bolj obširno analizo, kot ji jo posveča avtor.

⁵² *Ibidem*, T. 116: 16, T. 109: 2.

⁵³ M. Abramič, *Führer durch Poetovio* (Wien 1925) sl. 83: I. Mikl-Curk, Poznoantično grobišče na Zgornjem Bregu v Ptujju, *ČZN* (1966) sl. 1, 2. P. Korošec, Seoba naroda u Sloveniji, *Balcanoslavica* 9 (1972) T. 3: 2. I. Mikl-Curk, *Poetovio I*, Katalogi in monografije 13 (1976) T. 28: 24.

⁵⁴ H. Deringer, *Jahrb. Oberösterreich. Museumsvereins* 110 (1965) T. 19: 2. H. Bullinger, o. c., T. 36, ter cela vrsta iz Panonije. Glej E. Keller, o. c., op. 373. Iz Sucidave glej D. Tudor, *Celei-Sucidava, Dacia* 9 do 10 (1941—1944) sl. 1, 1 b; Iz Akvileje pa A. Riegl, o. c., sl. 82.

⁵⁵ Naj omenimo le primere iz Grandstetta, žgani grob II/218 iz Liebernana, slučajno najdbo iz Quelkhorna itd. H. W. Böhme, o. c., T. 18: 10, T. 29: 12, T. 33: 18.

⁵⁶ *Ibidem*, T. 68: 5, 6, T. 75: 19, T. 98: 18—20, T. 107: 11 (zelo stiliziran) in T. 114: 2, 3.

⁵⁷ *Ibidem*, 74 s in sl. 28. Glej tudi seznam najdišč s tem tipom jezička; Fundliste 17, str. 370.

⁵⁸ *Ibidem*, op. 266.

⁵⁹ *Ibidem*. Text. B na str. 81.

⁶⁰ S. Chadwick Hawkes, o. c., 179.

⁶¹ Za I in II. stopnjo predložene kronološke lestvice (H. W. Böhme, o. c.; 155 s) temelji na grobnih celotah z novci, za III. stopnjo pa na osnovi drugih pridatkov grobnega inventarja. Spričo tega, da so fibule s tem motivom izdelane v tehniki odtiskovanja v pločevino, prevlečene čez železno podlago, jih avtor postavlja v 2. časovno skupino fibul (*ibidem*, 25 s), tj. v zadnjo tretjino 4. in na začetek 5. stoletja (*ibidem*, 34). Poleg tega fibule tipa Rhenen spremljajo samostrelne fibule (t. i. Stützarmfibul) v ravno, enako široko nogo (*ibidem*, 26, T. 36: 12), igle s tremi gumbi na vrhu (*ibidem*, 39, T. 60: 1), kotličasti stekleni kozarci (*ibidem*, 138 T. 67: 13, T. 85: 8). Ta tip kozarca je zelo priljubljen v 1. polovici 5. stoletja.

⁶² *Ibidem*, T. 137: 4, 4a.

⁶³ *Ibidem*, 331.

⁶⁴ Tip fibule, ki ima med ostalimi motivi tudi šesterokrako zvezdo se pojavlja v grobovih zahoda zelo pogosto v 5. stoletju, celo v njegovi 2. polovici. Glede tega vprašanja glej primere, ki jih navaja H. W. Böhme (*ibidem*, 28).

^{64a} *Ibidem*, 83.

⁶⁵ J. Korošec, o. c., T. 19: 10; stara oznaka V 84.

⁶⁶ Primerjaj primere, ki jih prinaša E. Keller, o. c., sl. 18: 6, T. 16: 6, T. 17: 6. I. Sivec-Rajterič, 1978, T. 4: 8b. S. Petru, o. c., T. 41: 3b, T. 76: 32.

⁶⁷ Gradivo ni objavljeno.

⁶⁸ Dobro datacijo tega groba omogočajo steklen kozarec, čebulasta pozlačena fibula in nekateri drugi zelo zanimivi pridatki (predmeti razstavljeni na razstavi »Zaton antike«).

⁶⁹ V grobu iz Erccsija spremljajo enak okov čebulaste fibule, pasne spone z ovalnim pritrjevalnim okovom ter kovanca Konstanca II. in Vetranija: J. Fitz, *Spät-römische Gräber in Erccsi, Alba Regia* 2—3, 1913, 159 s; J. Dombay, o. c., T. 2: 13, T. 6: 3, T. 16: 3, T. 23: 2; E. B. Vágó, I. Bóna, o. c., grob 114, T. 7: 2. Tudi v Mogentiani so pri raziskavah zahodnega dela odkrili med drobnimi predmeti poleg določenega števila čebulastih fibul tudi rimski okov v obliki srca.

⁷⁰ K. v. Schwarzenbach, J. Jacobs, *Die römische Begräbnisstätte von Brigantium, Jahrb. f. Altertumskunde* 4 (1911) 61 s, G. 849. Č. Truhelka, *Zenica und Stolac, WMB* 1 (1893) 286, Sl. 23—29, grob št. 3 v Stolcu.

⁷¹ S. Petru, o. c., T. 76: 31, 32; kot okov z enako spono tudi T. 41: 3b.

⁷² S. Chadwick Hawkes, o. c., 181 s.

⁷³ Manjka tudi stara oznaka.

⁷⁴ Analogno spono so odkrili tudi v Predloki. Za podatek se zahvaljujem E. Tome-Boltin, ki raziskuje to najdišče.

⁷⁵ I. Marović, Rezultati arheološkega sondiranja u Gospodskoj pećini kod vrela Cetine, *VAHD* 72—73 (1979) Sl. 17: 4.

⁷⁶ *Ibidem*, 46 s.

⁷⁷ *Ibidem*, sl. 17: 1—3, sl. 16: 10—11.

⁷⁸ E. Keller, o. c., 73, sl. 59.

⁷⁹ D. Svoljšak, T. Knific, *Vipavska dolina, Zgodnjesrednjeveška najdišča*, Situla 17, 1976, 27. Avtorja ne nudita bolj podrobnega opisa predmeta, niti ga skušata tolmačiti (*ibidem*, 65). Spričo tega, da pasna spona ni bila in situ (bila je namreč desno ob desni nadlaktnici) upravičeno domnevamo, da je sodila enemu od dveh uničenih pokopov ter grobne jame ali da je vanjo prišla z zasipno zemljo. Ne glede na te momente je dejstvo, da slovanske skupine, h katerim pripada grobišče, zaenkrat v svoji materialni kulturi nimajo pasne spone. Po vsem tem in po nekaterih elementih lahko sklepamo, da je nekropola Batuje — Sv. Jurij imela dva kronološka in kulturna horizonta, od katerih je starejši poznorimski. Da je ta grob pripadal neki družinski grobnici, kot domnevata avtorja, je malo verjetno, ker ni elementov, ki bi opravičili ali potrdili to domnevo.

⁸⁰ Tudi do tega predmeta nismo prišli pri katalogizaciji. Opisni podatki so iz leta 1951. To je edina spona za katero vemo, da je najdena v 4. stratumu.

⁸¹ I. Mikl, K topografiji rimske mestne četrti na današnjem Zgornjem Bregu v

Ptjuju, *Arh. vestnik* 15—16 (1964—1965) T. 3: 7.

⁸² J. Werner, 1958, T. 72: 9. H. W. Böhme, o. c., T. 110: 14.

⁸³ J. Werner, *Beiträge zur Archäologie des Attila-Reiches*, Abhand. d. Bay. Akad. d. Wiss. 38B (1956) T. 4: 1, 7, T. 10: 9—11, T. 16: 11—13, T. 17: 21—23, T. 23: 30, T. 19: 5, T. 21: 10, 11, T. 58: 6/4, 5, itd. Idem, Die frühgeschichtlichen Grabfunde vom Spielberg bei Erlbach, Ldkr. Nördlingen, und von Fürst, Ldkr. Salzach, *Bayer. Vorgeschichtsblätter* 25 (1960) 172 s.

⁸⁴ J. Korošec, o. c., T. 28: 8; predmet je izgubljen.

⁸⁵ H. W. Böhme o. c., 120 s.

⁸⁶ Bodisi da gre za prstan iz Lauriaka (Ae. Kloiber, *Die Gräberfelder von Lauriacum. Ziegelfeld*, Forsch. in Lauriacum 4—5, 1957, T. 51: 5 a—c) ali za žgan grob iz Rogatice (F. Fiala, *Römische Brandgräber bei Rogatica*, WMBH V (1897) 261, T. 68: 5.

⁸⁷ H. W. Böhme, o. c., 337, T. 146: 7.

⁸⁸ B. Gabričević, o. c., 193 s, T. 9: 1.

⁸⁹ E. Boltin-Tome, *Trije staroslovanski grobovi v Predloki*, *Balcanoslavica* 6 (1977) T. 1: 33.

⁹⁰ H. W. Böhme, o. c., T. 112: 9, T. 117: 5, T. 118: 7, T. 134: 6, T. 138: 8.

⁹¹ *Ibidem*, T. 113: 5, T. 116: 14, T. 133: 2, sl. 39: 2 ter op. 533, 534,

⁹² Tak primer je depo iz Beilena (H. T. Waterbolck, W. Glasbergen, *Der spätrömische Schatzfund von Beilen*, *Paleohistoria* 4 [1955] 81 s) ali iz Lengericha, Kr. Lingen, katerega zlate prstane Böhme prišteva neki visoki vojaški osebnosti (*ibidem*, op. 541). Kot notice omenjajo, da se tudi na slovenskem ozemlju pojavljajo v depojih; gradivo pa ni objavljeno.

⁹³ Iz brona (H. W. Böhme, o. c., T. 95: 18, T. 114: 11, T. 123: 5 itd.) ali celo iz železa (*ibidem*, T. 38: 8).

⁹⁴ *Ibidem*, 121 s.

⁹⁵ *Ibidem*.

⁹⁶ A. Dasnoy, *Ann. Soc. de Namur* 50 (1960—1961) T. 2: zgoraj.

⁹⁷ J. Korošec, o. c., 44, T. 32: 1, 2.

⁹⁸ G. Kossina, *Die Zeitbestimmung der Skelettgräber von Trebitz*, *Nachr. über deutsche Altertumsfunde* 11 (1903) 50 s.

⁹⁹ B. Schmidt, *Die späte Völkerwanderungszeit in Mittelddeutschland*, Veröff. d. Landesm. f. Vorgeschichte in Halle 14 (1961) 141.

¹⁰⁰ Nekoliko drugačne variante predstavljajo glavniki iz Leune in Hasslebena.

W. Schulz, *Das Fürstengrab und das Grabfeld von Hassleben*, Röm.-germ. Forschungen 7 (1933) T. 12; Idem, Leuna, *Ein germanischer Bestattungsplatz der spät-römischen Kaiserzeit*, Deutsch. Akad. d. Wiss. z. Berlin I (1953) 53. Na območju Sp. Avstrije je ta tip glavnika bogato okrašen na zunanjih ploščah. Pojavlja se v bogatem dekliskem grobu, ki je zanesljivo datiran na začetek 5. stoletja: W. Kubitschek, *Grabfunde in Untertersiebenbrunn* (auf dem Marchfeld), *Jahrb. f. Altertumskunde* 5 (1911) 65, sl. 36.

¹⁰¹ W. Schulz, 1933, 47 s. G. Mildenberg, *Die Brandgräber der spätrömischen Zeit im südlichen Mitteldeutschland*, Phil. Diss. (Halle 1939) 152 s, lista 17. B. Schmidt, 1961, 141 s in 46, ki to obdobje precizira z letnico 375—450.

¹⁰² S. Thomas, *Studien zu den germanischen Kämmen der römischen Kaiserzeit*, *Arbeits- und Forschungsab. z. Sächs. Bodendenkmalpflege* 8 (1960) 104 s, 115, karta 8.

¹⁰³ E. B. Vágó, I. Bóna, o. c., 198 s.

¹⁰⁴ J. Korošec, o. c., T. 32: 1.

¹⁰⁵ Glede velikosti ročaja in tudi ornamentike kažejo znani primeri zaenkrat celo več variant, enako kot pri tipu s trikotnim ročajem; glej tudi H. W. Böhme, o. c., op. 542.

¹⁰⁶ V. Schmidt, *Hroby v Vinàřic*, P. A. 16 (1896) 737 s. Tu najdeni glavnik je nekoliko širši od predjamskega. Bil je skupaj z bojnim nožem in kremenčkom v nekem mošnjčku; ob pasu je bila železna ovalna spona. Grob je bil usmerjen SZ-JV. Slika na str. 739 in 740. Schmidt omenja, da je enak glavnik najden tudi v grobu Praga-Podbaba/Julisce in v grobu št. 1 nekropole Praga-Veleškovině z enako pasno spono. B. Svoboda, *Čechy v době stěhování národu*, Monum. Archaeol. 13 (1965) 124. E. Keller, o. c., 179.

¹⁰⁷ S. Thomas, o. c., 77 s in karta 5. E. B. Vágó, I. Bóna, o. c., 200. Spričo glaziranelega vrča iz groba 128 datira glavnik v 2. polovico 4. stoletja.

¹⁰⁸ J. Korošec, o. c., T. 32: 3.

¹⁰⁹ H. W. Böhme, o. c., karta-sl. 48 na str. 126 nazorno kaže razsprostranjenost. Poleg oznake za Predjamo manjka tudi oznaka za Akvilejo, odkoder Arheol. muzej Akvileje hrani več primerkov.

¹¹⁰ *Ibidem*, 122 s.

¹¹¹ *Ibidem*, 124 s. E. B. Vágó, I. Bóna, o. c., 198.

¹¹² W. Veeck, *Die Alamannen in Württemberg* (Berlin, Leipzig 1931) T. K: 5.

¹¹³ J. Werner, 1958, 395, sl. 19 zgoraj, sl. 6. Primer iz Entringena postavlja v čas okoli leta 500: Idem, 1956, 30 in op. 1.

¹¹⁴ J. Korošec, o. c., T. 32: 2.

¹¹⁵ H. W. Böhme, o. c., T. 141: 10.

¹¹⁶ *Ibidem*, 123.

¹¹⁷ J. Korošec, o. c., T. 32: 1.

¹¹⁸ H. W. Böhme, o. c., 123 s.

¹¹⁹ W. Bachran, *Das Gräberfeld: P. Petru, Th. Ulbert, Vranje pri Sevnici, Starokrščanske cerkve na Ajdovskem gradu*, Katalogi in monografije 12 (1975) 102. Avtor napačno vzporeja glavniki iz tega groba s predjamskim; prav tako napačno datira omenjeni grob v 1. polovico 5. stoletja.

¹²⁰ J. Korošec, o. c. T. 32: 4—6. Od vseh tu naštetih primerov ima samo T. 3: 1 staro oznako O 4; T. 3: 7 = O 141; T. 3: 6 = O 171.

¹²¹ *Fundberichte aus Schwaben* 15 (1959) 165 s, T. 32: 11, 12. E. Keller, o. c., 181 in tam omenjena literatura.

¹²² K. Sagi, *Die spätrömische Bevölkerung der Umgebung von Keszthely*, *Acta Arch. Hung.* 12 (1960) 228. E. B. Vágó, I. Bóna, o. c., 203.

¹²³ Poleg nekaterih neobjavljenih primerkov z našega ozemlja in primerka omenjenega iz Jagsthausena v naši op. 121 naj omenimo samo slučajno najdbo s Svetih gora, ki ima najboljše paralele v primerku iz vojaškega groba iz Dorchestera (Dyke Hills): J. R. Kirk, E. T. Leeds, *Three early Saxon graves from Dorchester, Oxoniensia* 17—18 (1954) 63 s. S. Chadwick Hawkes, o. c., sl. 1: 12. Gammekarn: G. Arwidsson, *Volsgårde* 8 (1954) 65, sl. 47. Dve koščeni vreteni sta znani tudi iz poznorimske nekropole z Zgornjega Brega v Ptujju (v tisku).

¹²⁴ E. B. Vágó, I. Bóna. o. c., 203. E. Keller, o. c., 14 in 181.

¹²⁵ G. Isings, *Roman Glass*, Arch. Traiectina II (Groningen-Djakarta 1957) 134 s, Form 108 c.

¹²⁶ Lj. Plesničar-Gec, *Severno emonsko grobišče*, Katalogi in monografije 8 (1972) T. 57: 1, T. 60: 9, T. 63: 9. I. Mikl-Curk, 1976, T. 4: 3, 12. Z. Šubic, *La nécropole romaine de Poetovio*, Inv. Arch. Yu. 14 (1972) T. Y 138: 8. S. Petru, *Rimsko steklo Slovenije*, *Arh. vestnik* 25 (1974) 17, T. 8: 7.

¹²⁷ H. W. Böhme, o. c., T. 111: 12, T. 104: 2, T. 94: 10.

¹²⁸ *Ibidem*, T. 66: 14, T. 118: 13.

¹²⁹ J. Korošec, o. c., T. 27: 9—11.

¹³⁰ E. Keller, o. c., 53.

¹³¹ Tako je naš primerek okrašen z dvema skupinama punciranih krožcev na nogi, ki je proti koncu nekoliko razširjena, delno značilen za 1 A in 4 A skupino po Kellerju in s V. skupino Vösendorf tipa po V. Buchenu, medtem ko v Lauriacu predstavlja varianto 26: d, v Panoniji po Kovrigovi 3. skupino tipa III, po Kondiču 2. varianto 12 tipa in po A. Jovanoviću 2. varianto IV. skupine.

¹³² W. Jobst, *Die römischen Fibeln aus Lauriacum*, *Forschungen in Lauriacum* 10 (Linz 1975) 101 s.

¹³³ *Ibidem*.

¹³⁴ J. Korošec, o. c., 46.

¹³⁵ S. Petru, P. Petru, o. c., T. 19: 8. I. Mikl-Curk, 1976, T. 32: 25. S. Petru, 1972, T. 11: 22. T. 18: 3, T. 30: 5, 10.

¹³⁶ H. W. Böhme, o. c., 128. Ae. Kloiber, 1957, 113, T. 42: 1, T. 55: 6, 7.

¹³⁷ Stara oznaka je V 256.

¹³⁸ S. Petru, 1972, T. 49: 18.

¹³⁹ Za zahodna najdišča glej: H. W. Böhme, o. c., T. 39: 8, T. 41: 7, T. 54: 5, T. 59: 8, T. 63: 10, T. 67: 7, 9, T. 89: 16, T. 93: 11, T. 96: 20, T. 97: 5, 11, T. 112: 12, T. 113: 9, T. 116: 13 itd. Vsi ti primeri imajo za razliko od naših dolge in tanke trne za ročaj, ter s posebnim okovom iz drage kovine pritrjene letve na ročaj (*ibidem*, T. 110: 17).

¹⁴⁰ Stara oznaka V 130. Analogen primer so odkrili v Drnovem: S. Petru, P. Petru, o. c., T. 1: 9.

¹⁴¹ J. Korošec, o. c., 46.

¹⁴² *Ibidem*, T. 30: 11, 12.

¹⁴³ J. Werner, 1956, T. 10: 2 a-c.

¹⁴⁴ Stara oznaka V 306. Na listku v vrečki je še oznaka PQu 28^a (IV bottone d'ambra).

¹⁴⁵ Naj omenimo le kot primer vreteno iz groba 26 iz Cortrata (H. W. Böhme, o. c., T. 119: 9), ali primer iz žganega groba z nekropole v Westerwanna (*ibidem*, T. 45: 7), ki je v kontestu tega kulturnega kroga zelo redek (*ibidem*, 47).

¹⁴⁶ J. Werner, 1956, 32 s.

¹⁴⁷ *Ibidem*, T. 54: 4.

¹⁴⁸ Skoraj vsi sedaj znani primerki so zaenkrat prevrtani, toda tudi za nekatere lahko domnevamo, da niso imeli luknje na sredi (*ibidem* 35 s.).

¹⁴⁹ V rabi so še v merovinški fazi kot priljubljen element pri Alamanih in Frankih. K. Raddatz, *Zu den »magischen« Schwertanhängern des Thorsberger Moorfundes, Offa* 16 (1957—1958) 81 s, analizira najdbe 6 steklenih velikih biseroz iz barja Thorbergera in na podlagi ostalih najdb sklepa, da ti sodijo v 3.

stoletje oz. v C₁ stopnjo. S tem odpira vprašanje o pravem izvoru tega elementa, ker je tudi tu kot »magičen« privesek mečem. Za domnevo, da bi lahko germanski vojaki s Cimbriškega polotoka, Finci in Švedi, prišli v stik s Sarmati v Karpatski kotlini v 2./3. stoletju in ga od njih prevzeli, zaenkrat nima opore. Toda dovoljuje še možnost, da se njihov pojav v tem času lahko poveže s prodorom teh elementov v fazi C₁ s pomožnimi četami z vzhoda.

¹⁵⁰ Glej W. Veeck, o. c., T. K: 5—8. W. Schnellenkamp, *Mainzer Zeitschr.* 28 (1933) sl. 3, 8 itd.

¹⁵¹ Kot je npr. depo iz Tunjic pri Kamniku: *Arheološka najdišča Slovenije, 1975* (= ANSl), 184 idr.

¹⁵² J. Korošec, o. c., 47.

¹⁵³ *Ibidem*, T. 7: 2; glej tudi odstavek o grobovih na str. 15 s. F. Leben, Osteološke in kultne najdbe prazgodovinskega človeka iz kraških jam Slovenije in mejneg ozemlja, *Arh. vestnik* 29 (1978) 14.

¹⁵⁴ F. Fiala, 1897, 260 s. V drugem grobu, ki je bil 1,5 m oddaljen od prvega, je bilo poleg drugih predmetov kot pridatek vreteno iz »Speckstein«. Za datacijo tega groba je značilna samostrelna fibula s čebulastimi nastavki, sekira najbolj navadnega tipa in zlasti dva novca Konstancia I. (320—350). V tem grobu je bil tudi širok, okoli 14 cm dolg nož-bodalo (*ibidem*, T. 68: 9, 10).

¹⁵⁵ H. W. Böhme, o. c., T. 143: 1, 2, T. 136: 4—11.

¹⁵⁶ E. Keller, o. c., 64 s in op. 330.

¹⁵⁷ To značilnost kažejo najdbe iz prostijske cerkve v Ptujcu.

¹⁵⁸ E. Keller, o. c., sl. 57: 5—16, 18.

¹⁵⁹ A. Dular, Rimski grobovi iz Rosalnic, Štrekljevca in Otoka pri Podzemlju, *Arh. vestnik* 27 (1976) 196 in op. 33—35, T. 9: 3, 4, Za območje severno od limesa glej E. Schuldt, *Pritzler, Ein Urnenfriedhof der späten römischen Kaiserzeit in Mecklenburg*, Deutsche Akad. d. Wiss. zu Berlin, Schriften d. Sektion f. Vor- u.

Frühgesch. 4 (Berlin 1955) 96, sl. 526—527, 97. V prid tej dataciji bi lahko bila najdba Hemoor vedra oblike 58 po Eggersu, katero so odkrili v zgornji etaži te jame. Ta tip vedric se najčešče pojavlja v depojih zakopanih v nemirnih časih med leti 233—259.

¹⁶⁰ J. Korošec, o. c., 53.

¹⁶¹ Zaenkrat je katalogizirana samo ena spona. Stara oznaka V 175. J. Korošec, o. c., 45, T. 28: 12, 13, 15, 16.

¹⁶² E. Keller, o. c., sl. 57: 3, 16.

¹⁶³ *Ibidem*, 179.

¹⁶⁴ ANSl (1975) 76. P. Petru, Nekateri problemi provincialnorimske arheologije v Sloveniji, *Arh. vestnik* 15—16 (1964-65) priloga. Glej tudi G. Faider Feytmans, Sépulture du IVme siècle a Tournai, *Latomus* 10 (1951) 240 s, sl. 8.

¹⁶⁵ P. Petru, Novejše arheološke raziskave Claustra Alpium Iuliarum in kasnoantičnih utrd v Sloveniji, *Arh. vestnik* 23 (1972) 344.

¹⁶⁶ ANSl (1975) 99.

¹⁶⁷ P. Petru, 1972, 353, 356.

¹⁶⁸ ANSl (1975) 99. *Claustra Alpium Iuliarum* I (1971) 97.

¹⁶⁹ J. Korošec, o. c., 52. ANSl (1975) 159.

¹⁷⁰ Tudi Hrušica je po gradivu sočeč imela poleg utrdbe priključeno civilno naselbino. P. Petru, Claustra Alpium Iuliarum und die spätrömische Verteidigung in Slowenien, *Arh. vestnik* 29 (1978) 507 s.

¹⁷¹ O takih premikih ugotovljenih na podlagi arheoloških virov govori S. Chadwick Hawkes, o. c., 203. Za naše področje pa J. Šašel, Slovenski prostor od Kelto do Slovanov, *Kronika* 26 (1978) 65 in drugi. Končno o tem priča tudi gradivo, ki ga iz tega obdobja hrani Arheološki muzej v Akvileji, med katerim je zelo značilna »Stützarmfibel mit Achsenträger«, ki ima na loku v krožnih vstavljen moder polbiser: J. Werner, 1958, 378, sl. 4: 1.

¹⁷² B. Grafenauer, *Ustoličevanje koroških vojvod in država karantanskih Slovencev*, Dela 1. razr. SAZU 7/1, 1952, 402.

PREDJAMA VOM ENDE DES 4. BIS ZUR MITTE DES 5. JAHRHUNDERTS

Zusammenfassung

Obwohl das Material dieses Fundortes bereits monographisch veröffentlicht ist, erfordert seine wissenschaftliche Bedeutung auch eine katalogische Bearbeitung. Dabei haben auf Grund ihrer Aussagekraft einige (aus Metall, Knochen, Glas und aus Bernstein verfertigte) Funde aus der spätrömischen, an die ostalpinen Sperrren gebundenen Zeit, wie auch einige jüngere Erzeugnisse besondere Aufmerksamkeit auf

sich gelenkt und dazu angeregt, sie zunächst in umfangreicherem Ausmass zu bearbeiten. Da die Funde nicht zu geschlossenen kulturellen Einheiten gehören und über keine verlässlichen stratigraphischen Angaben verfügen, werden sie im folgenden typologisch behandelt.

Unter den Metallgeräten nehmen den ersten Platz die sog. Beschläge ein, die zu den Gürtelgarnituren gehörten und folgende Teile zierten: A: den Gurt, B: die Riemenenden und C: die Schnallen.

Von den Funden der Gruppe A sind gegossene Riemenbesätze des 1., propellerförmigen Typs (**Taf. 2: 3—5**) aus zahlreichen slowenischen Fundorten (Ptuj—Zg. Breg, Emona, Drnovo, Hrušica),^{8—11} wie auch aus anderen Provinzen (Višiči, Gala, Split)^{12—14} bekannt. Ferner 2. der runde Typ (**Taf. 5: 9—11**), und 3. der hutförmige doppelte Typ (**Taf. 4: 6—9**), denen in der Fachliteratur keinerlei Aufmerksamkeit gewidmet wird.²¹ Von diesen Typen sondern sich 4. die vier doppelten runden Beschläge ab (**Taf. 4: 1—4**), für die es einstweilen Analogien in einigen westlichen Exemplaren gibt.²³ Auf Grund ihrer Grösse, des Gewichtes und der Höhe des Zwischengliedes wirft sich die Frage auf, ob sie überhaupt zu den Gürtelbeschlägen zu zählen sind. 5. Der viereckige Doppelbeschlag, als Schmuckbeschlag für den Riemenrand, hat einstweilen Analogien im Exemplar des Grabes 1106 a aus Intercisa,²⁶ im Westen hingegen in den Beispielen aus Wageningen.²⁷ Zur 6. Gruppe zählt die Autorin ausser dem Fragment eines Häkchens (**Taf. 5: 8**) noch das Fragment des Randes eines halbkreisförmigen oder runden Teils einer Gürtel-Kerbschnittgarnitur (**Taf. 5: 1**). Die Grösse des Fragments lässt nicht die Gesamtrekonstruktion dieses Beschlages zu. Der Randverzierung nach steht er sehr nahe dem Beschlag aus Krefeld-Gellep³³ und noch einigen anderen.³⁴ Im weiteren Sinn erinnern die runden platten Abschlüsse an die Abschlüsse der freigestellten Voluten an der Zwiebelknopffibel des Typs 6 nach Keller, die an Hand einzelner gegebener Elemente in die 1. Hälfte des 5. Jh. datiert werden.³⁷

B: Unter den Riemenendungen stellt den 1. Typ der zungenförmige dar (**Taf. 5: 3**), aus Bronzeblech verfertigt und in Presstechnik verziert. Der 2. Typ ist gegossen und hat eine lanzettenförmige Form (**Taf. 5: 4**). Seine nächsten Parallelen sind in den Beispielen aus Wessling⁴⁵ und Aquileia⁴⁶ zu sehen, nach dem Randtierpaar aber auch im Typ 1 aus dem Rheinland⁴⁷ sowie im Typ V a aus dem britischen Territorium.⁴⁸ Das Zentralmotiv, ein sechszackiger Stern, findet sich auf Scheibenfibeln und auf den Schalenfibeln des Typs Rhenen sowie auf dem Beschlag der Lanze⁵¹ aus den Nekropolen der Westprovinzen. Die Randtierpaare in Relieftchnik, die für die Gürtelgarnituren des Typs Cheny charakteristisch sind,⁵² kennt man aus Poetovio⁵³ und Lauriacum.⁵⁴ Zeitlich gehören diese Riemenzungen ans Ende des 4. und an den Beginn des 5. Jahrhunderts.^{61—64} 3. Die Riemenzunge in Herzform (**Taf. 5: 2**) hat Analogien im Exemplar aus Ptuj⁶⁷ und in einer grösseren Anzahl von Fundorten Pannoniens,⁶⁹ der Ostalpen und Dalmatiens.⁷⁰ In Emona erscheint sie mit der Schnalle des britannischen Typs II A vergesellschaftet.⁷¹

C: Gürtelschnallen. Unter den in dieser Höhle entdeckten Exemplaren zieht die grosse eiserne Doppelrahmenschnalle die Aufmerksamkeit auf sich (**Taf. 5: 5**). Abgesehen von einigen noch unveröffentlichten Stücken,⁷⁴ ist die gleiche Schnalle noch aus Dalmatien bekannt,⁷⁵ die mit den Tonrunden fälschlicherweise ins 14.—15. Jh. datiert wurde.⁷⁶ Im slowenischen Gebiet ist ein Fragment aus Grab Nr. 3 der Nekropole Batuje—Sv. Jurij bekannt, wo es entweder mit dem Erdschutt in die Grabgrube gelangt war oder eine Beigabe der zwei älteren Bestattungen dieses Grabes darstellt.⁷⁹

Eine andere interessante Gürtelschnalle ist das runde Exemplar aus Bronze mit gekrümmtem Dorn (**Taf. 10: 8**). Solche Schnallen sind im allgemeinen für das Ende des 4. und den Beginn des 5. Jh. charakteristisch,^{81—82} erscheinen jedoch mit unterschiedlichen Beschlägen auch im Kreis der Attilazeit.⁸³

D: Von den Schmuckgegenständen gehört der goldene, in Granulations- und Filigrantechnik verzierte Fingerring (**Taf. 6: 8, 10: 5**), auf Grund von Analogien aus Gallien⁸⁵ zu diesen Garnituren.⁹¹ Ähnliche Beispiele gibt es aus mehreren Fundstätten;^{88—89} aus dem Westen sind Parallelen aus der Übergangszeit vom 4. zum 5.⁹⁵ oder vom Beginn des 5. Jh.⁹⁶ bekannt,

Eine Sondergruppe von Gegenständen bilden unter diesen Funden die aus Knochen verfertigten Gebrauchsgegenstände. Den ersten Platz nehmen E: die Dreilagenkämme

ein. Es erscheinen 1. der glockenförmige (**Taf. 1: 1**), 2. der halbkreisförmige (**Taf. 1: 2**) und 3. der dreieckige Typ (**Taf. 2: 1**). Alle drei besitzen klare Parallelen ausserhalb unseres Bereiches und werden dort verlässlich ans Ende des 4. oder an den Beginn des 5. Jh. datiert.¹⁰⁶ Am interessantesten ist das 3. Beispiel mit drei Protonenpaaren am Griffplattenrand, das im Westen, nach den übrigen Beigaben zu schliessen, eine jüngere Variante darstellt und in die 1. Hälfte des 5. Jh. reichen kann,¹¹³ wenn nicht noch weiter. Ausser den Kämmen sind noch zwei Futterale interessant (**Taf. 1: 3**, **Taf. 2: 2**).

F: Die zweite Gruppe bilden aus den Köpfchen von Schenkelbeinen verfertigte Knochenwirtel, deren oberes Ende kugelförmig oder beschnitten ist (**Taf. 3: 1—7**). Aus Knochen hergestellte Spinnwirtel kommen sehr selten vor¹²³ und es ist als sicher anzunehmen, dass sie kein Element der römischen materiellen Kultur darstellen.¹²⁴

Ferner zählt die Autorin zu diesem Fundgut noch G: kleine halbkugelige Trinkgläser aus natürlichem hellgrünem Glas (**Taf. 7: 1—3**, 5—6), eine häufige Beigabe in Gräbern mit Gürtelgarnituren¹²⁷ und den hier besprochenen Kämmen.¹²⁸ H: Drei Zwiebelknopffibeln, die in der Regel in Männergräbern des 4. und der 1. Hälfte des 5. Jh. auftauchen.¹³⁰ I: Waffen und Geräte, d. h. 1. Messer der Variante mit breiter geschwungener Klinge und langer Griffangel (**Taf. 8: 1**), und die Variante mit langer breiter Klinge sowie einem langen breiten, trapezoiden Dorn mit Knochenbelag (**Taf. 8: 3**). 2. Pfeilspitzen mit Tülle und zwei Widerhaken, rhombischem Querschnitt und pyramidenförmiger Spitze (**Taf. 8: 2**, 4—6).

J: Schmuck: 1. Fünf Perlen von walzen- und faßförmiger Gestalt aus weissem Kalzit oder aus Marmor (**Taf. 6: 4**) deren beste Parallelen aus Grab Nr. 1 der Nekropole Laa an der Thaya in die 1. Hälfte des 5. Jh. zu datieren sind.¹⁴³ 2. Eine grössere Perle von niedriger zylindrischer Form aus demselben Material (**Taf. 6: 7**). 3. Eine grosse, etwas fragmentierte, diskusförmige Perle aus Bernstein (**Taf. 6: 6**); sowie 4. ein kuchenförmiger Diskus aus schwarzer Glasmasse, der kein eingebautes Loch aufweist (**Taf. 6: 5**). Diese einzelnen grossen Perlen könnten als »magischer« Anhänger einer Schwertgarnitur anzusehen sein, obwohl ein derartiger Waffentyp unter diesem Fundgut nicht erwähnt wird.^{146—148} Vielleicht handelt es sich aber auch nur um Spinnwirtel aus Frauengräbern.¹⁴⁹ Mit Hinsicht auf die Gräber des Westens werden sie in die 1. Hälfte des 5. Jh. datiert. Treten sie zusammen mit dem Kamm des glockenförmigen Typs auf, können sie sogar in die Zeit um das J. 500 reichen.¹⁵⁰

Es gibt nicht genügend Angaben wie diese Funde im Höhlensediment eingebunden waren und ob sie evtl. aus einem hier verborgenen Depot (darauf weisen vornehmlich die Funde von Münzen der Kaiser Valens, Valentinian I., Gratian, Valentinian II., Theodosius und der Dukat des Honorius hin) oder aus zerstörten Gräbern stammen könnten. Auf Grund der oben erwähnten Gräber und der Funde vereinzelter Skelettknochen¹⁵³ neigt die Autorin zur letzteren Möglichkeit. Die Funde selbst und die Zusammensetzung der im allgemeinen bekannten Gürtelgarnituren weisen darauf hin, daß es sich bei den dortigen Bestattungen hauptsächlich um spätrömische handeln muss, sowie auch um solche, die als Beigaben nur Eisengegenstände haben konnten, d. h. eine eiserne Doppelgürtelschnalle und eiserne Ringfibeln (**Taf. 6: 3**, **Taf. 10: 4**), ähnlich wie in Rätien oder in Südbayern.¹⁶³

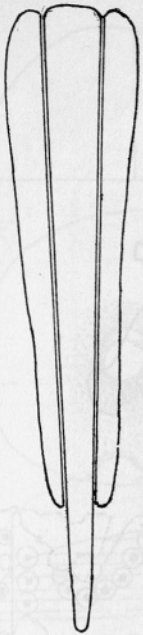
Aus anderen, besser erforschten Gebieten mit Gräbern mit Gürtelgarnituren schliesst die Autorin, dass auch diese Funde aus Gräbern von Soldaten und ihrem Gefolge stammen und dass sie, wie anderswo, an eine Siedlung, einen befestigten Ort, gebunden waren.¹⁶⁴

Predjama liegt im Herzen einer Region, die an den östlichen Zugängen nach Italien eine verteidigungsstrategische Bedeutung besaß.¹⁶⁵ Infolgedessen war dieser Bereich mit zahlreichen militärischen Verteidigungsobjekten übersät. Nicht weit von hier verlief auch die wichtigste Itinerarstrasse, die Aquileia mit Sirmium verband.¹⁶⁶ Neben dieser verlief auch die Strasse von Studeno über Bukovje nach Landol und weiter nach Razdrto—Smihel unter dem Nanos.¹⁶⁸ Aber dennoch vermutet die Autorin auf Grund der Terrainkonfiguration, d. h. auf Grund des breiten Abgrundes vor dem Gesamtkomplex von Predjama, dass sich der Eingang dahin, den später auch Erasmus von Predjama benützte, an irgendeiner anderen Stelle befand. Deshalb muss nach der Ansicht der Autorin auch die ständige Siedlung auf der Anhöhe in der Nähe oder irgendwo weiter entfernt gesucht werden. Diese hatte, nach den Funden zu urteilen, hauptsächlich militärischen Charakter, aber auch Wohnteile für die Zivilbevölkerung.¹⁷⁰ Gewisse Züge der einzelnen Funde sprechen für Verschiebungen der römischen

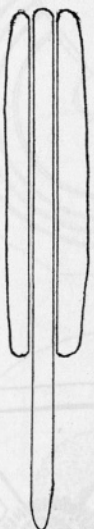
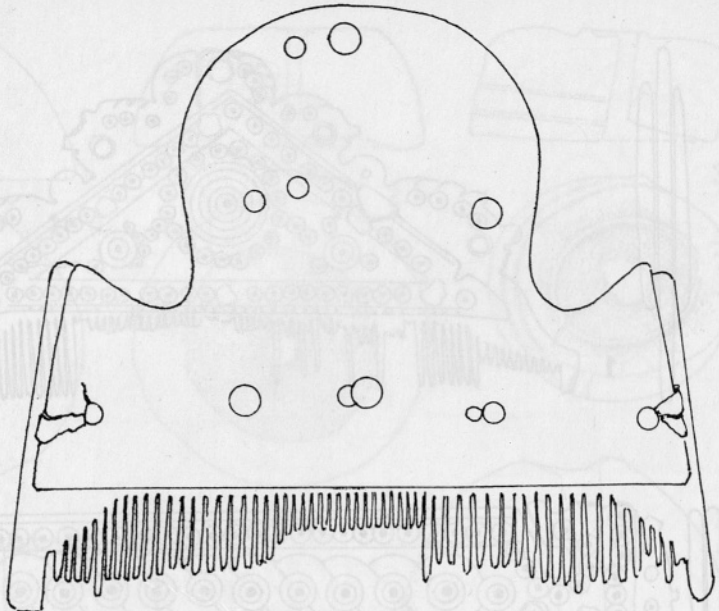
Soldaten zur Zeit nach dem Verfall des westlichen Limes, wonach die Alpenperren stärker zur Geltung gelangten, als einzige Verteidigungsposten der östlichen Einfallstrassen nach Italien.

Nach den Angaben, die uns das Fundgut vermittelt, hört die römische Phase der Siedlung wahrscheinlich in der 1. Hälfte des 5. Jh. bzw. in dessen Mitte auf. Dies ist die Zeit von Attilas Kriegszug über die Hrušica nach Italien.¹⁷² Doch lassen die Anwesenheit der kleinen Bronzeschnalle, der grossen Perlen, der Anhänger aus Bernstein, vielleicht auch des Kammes mit dreieckigem Griff und insbesondere Theodats Silbermünze die Vermutung zu, dass die Siedlung auch nach dieser Phase noch weiterlebte.

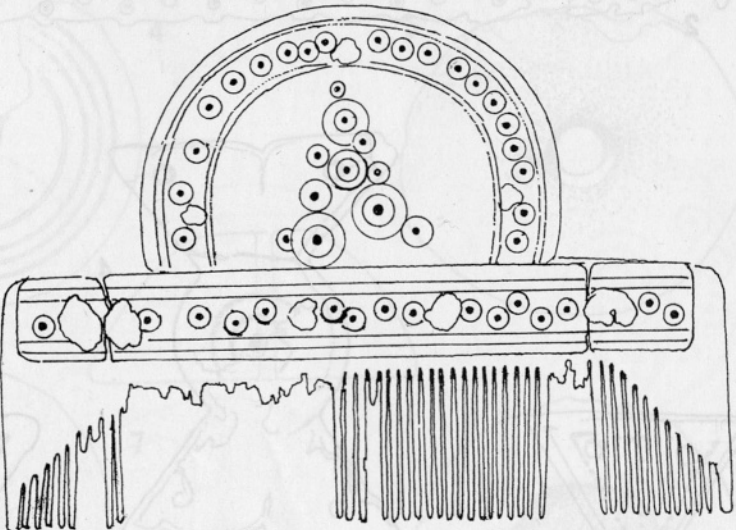
Abschliessend lenkt die Autorin die Aufmerksamkeit auf die Tatsache, dass noch nicht das gesamte Material durchgesehen ist und dass bei dieser Bearbeitung zahlreiche Fundgattungen noch nicht berücksichtigt wurden, vor allem die Keramik. Deshalb schliesst sie die Möglichkeit nicht aus, dass man im Verlaufe der weiteren Bearbeitung noch auf neue Erkenntnisse stossen wird, die die bisherigen Überlegungen bestätigen oder korrigieren werden.



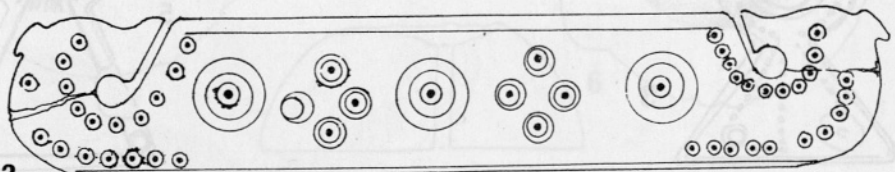
1



2

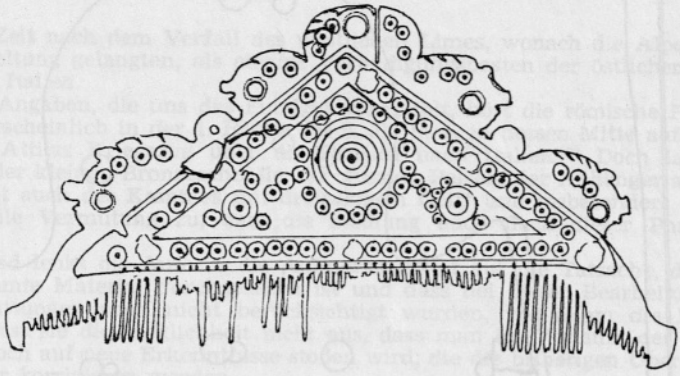


3

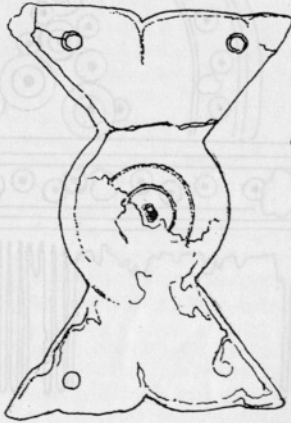
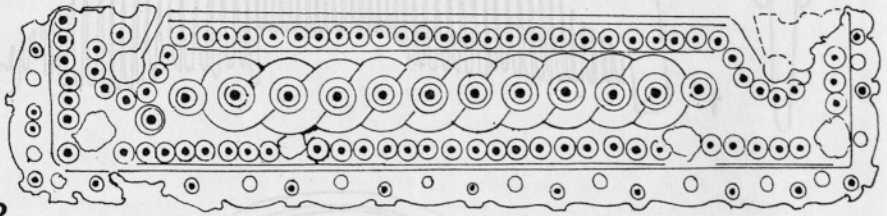




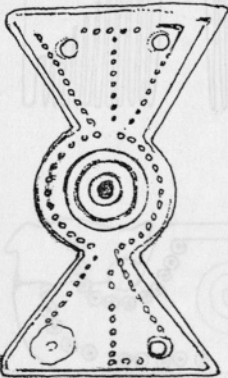
1



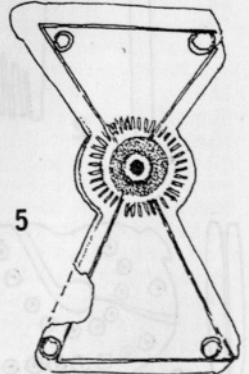
2



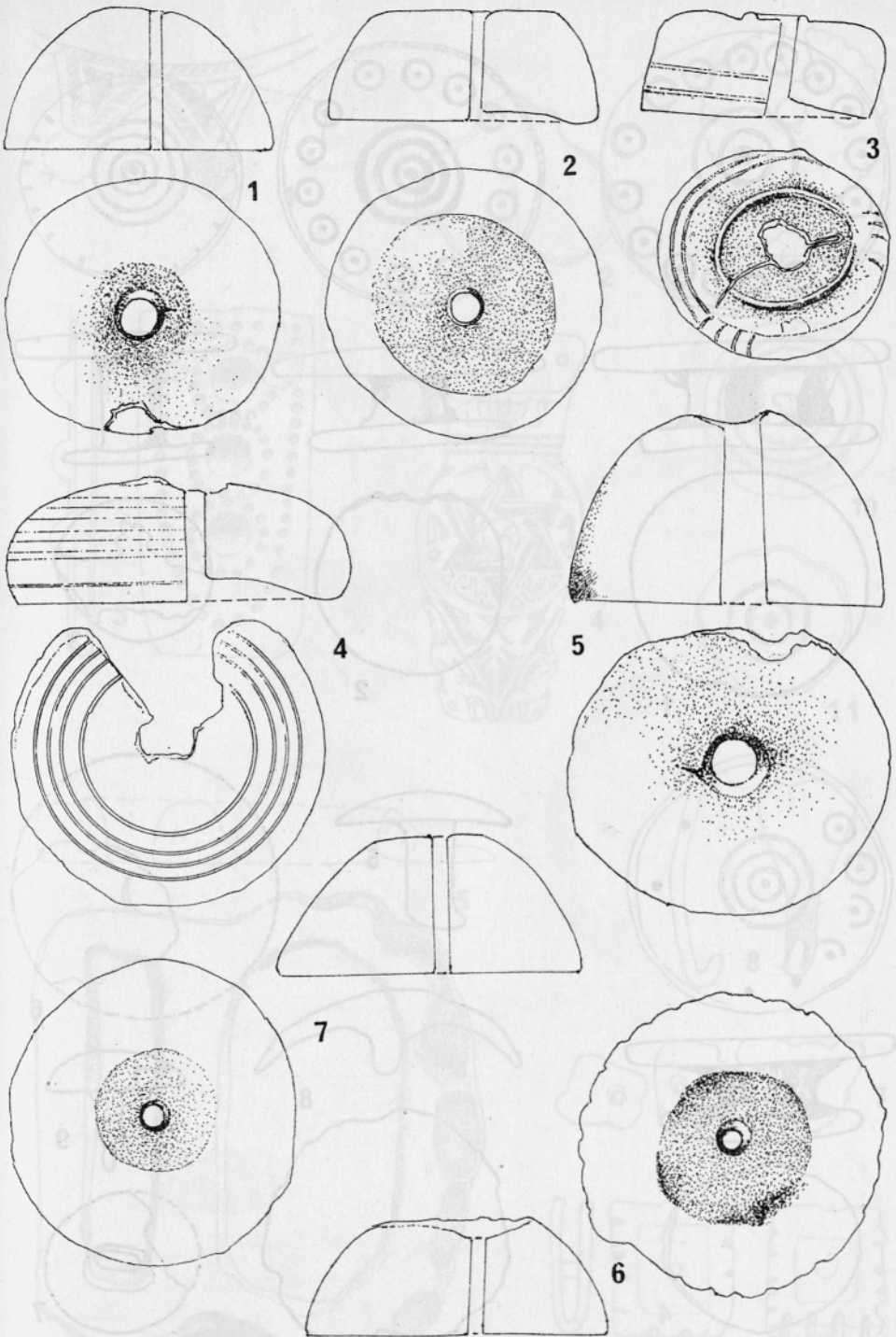
4



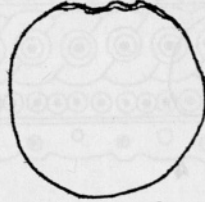
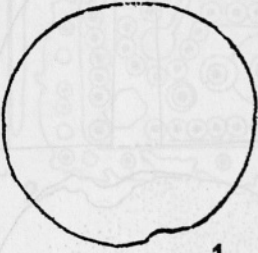
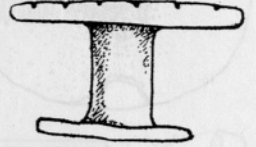
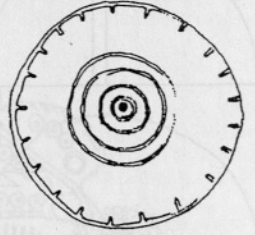
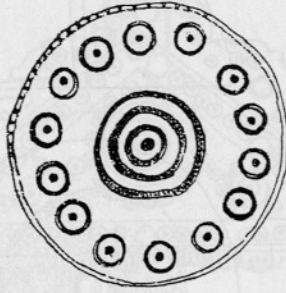
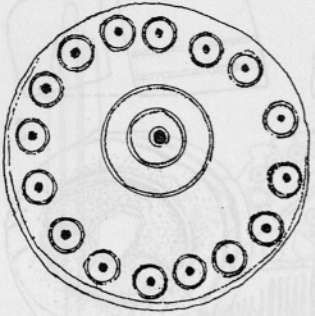
3



5



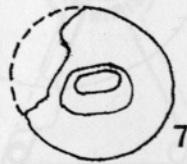
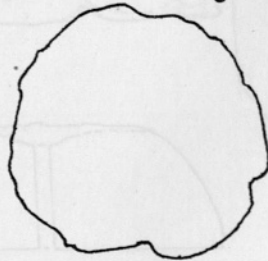
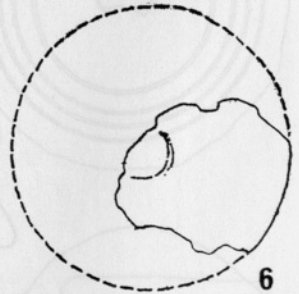
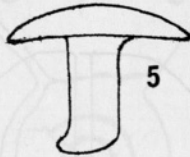
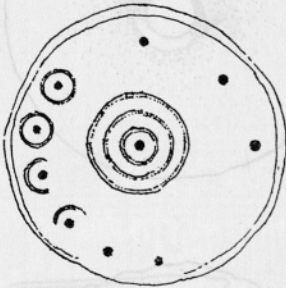
T. 3



1

2

3



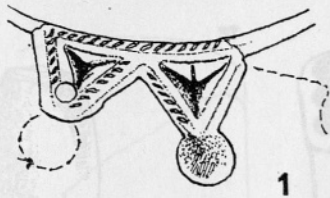
4

8

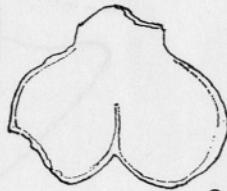
9

6

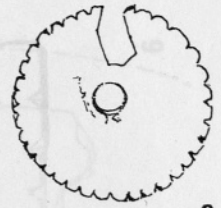
7



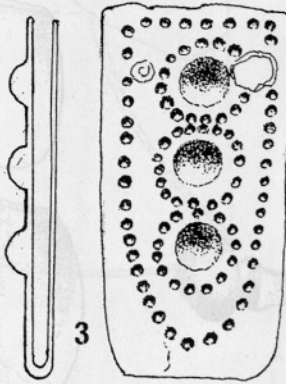
1



2



9



3



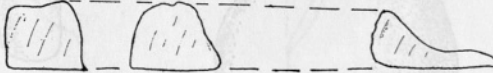
4



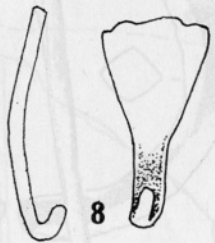
10



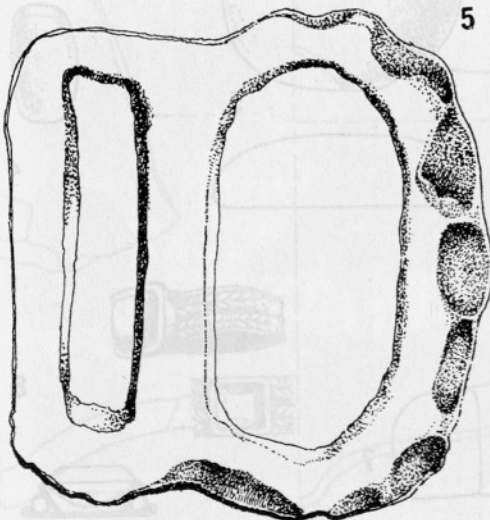
11



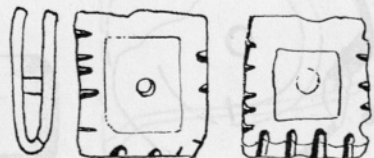
5



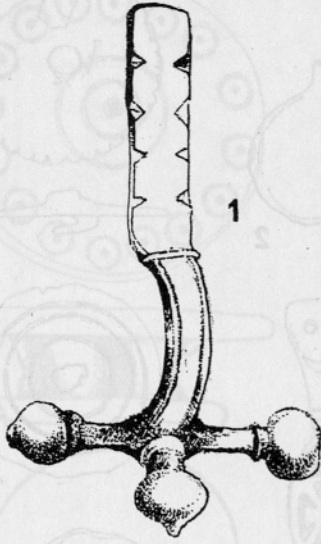
8



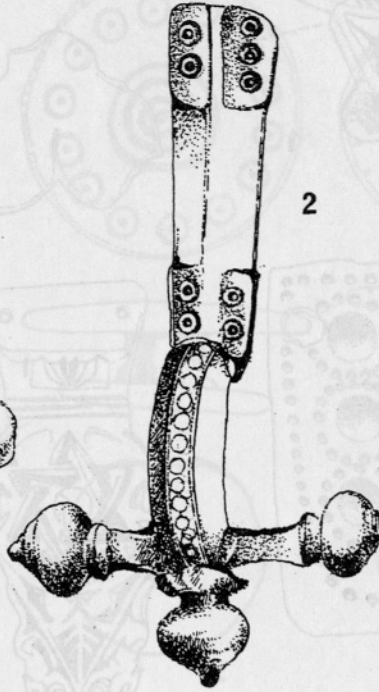
7



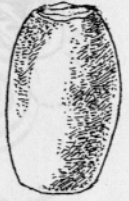
6



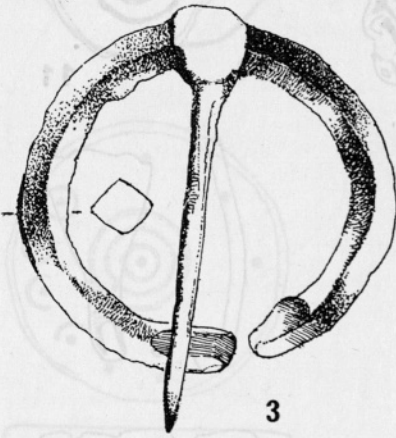
1



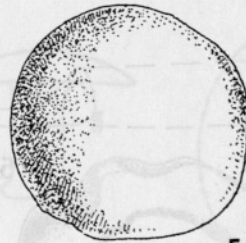
2



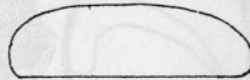
4



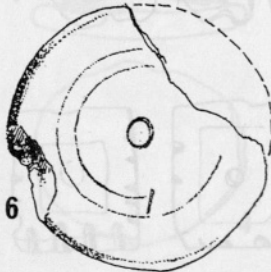
3



5



7

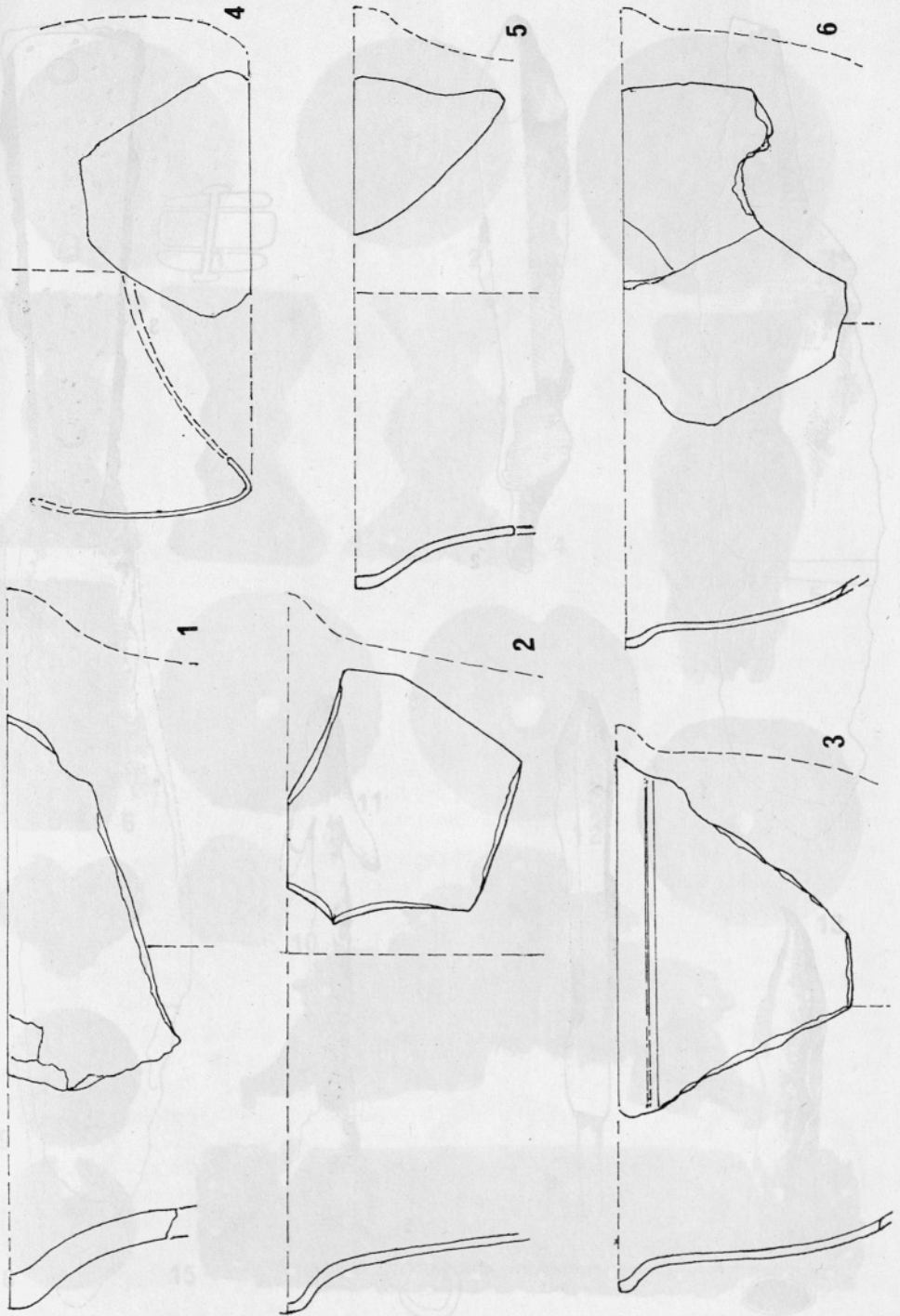


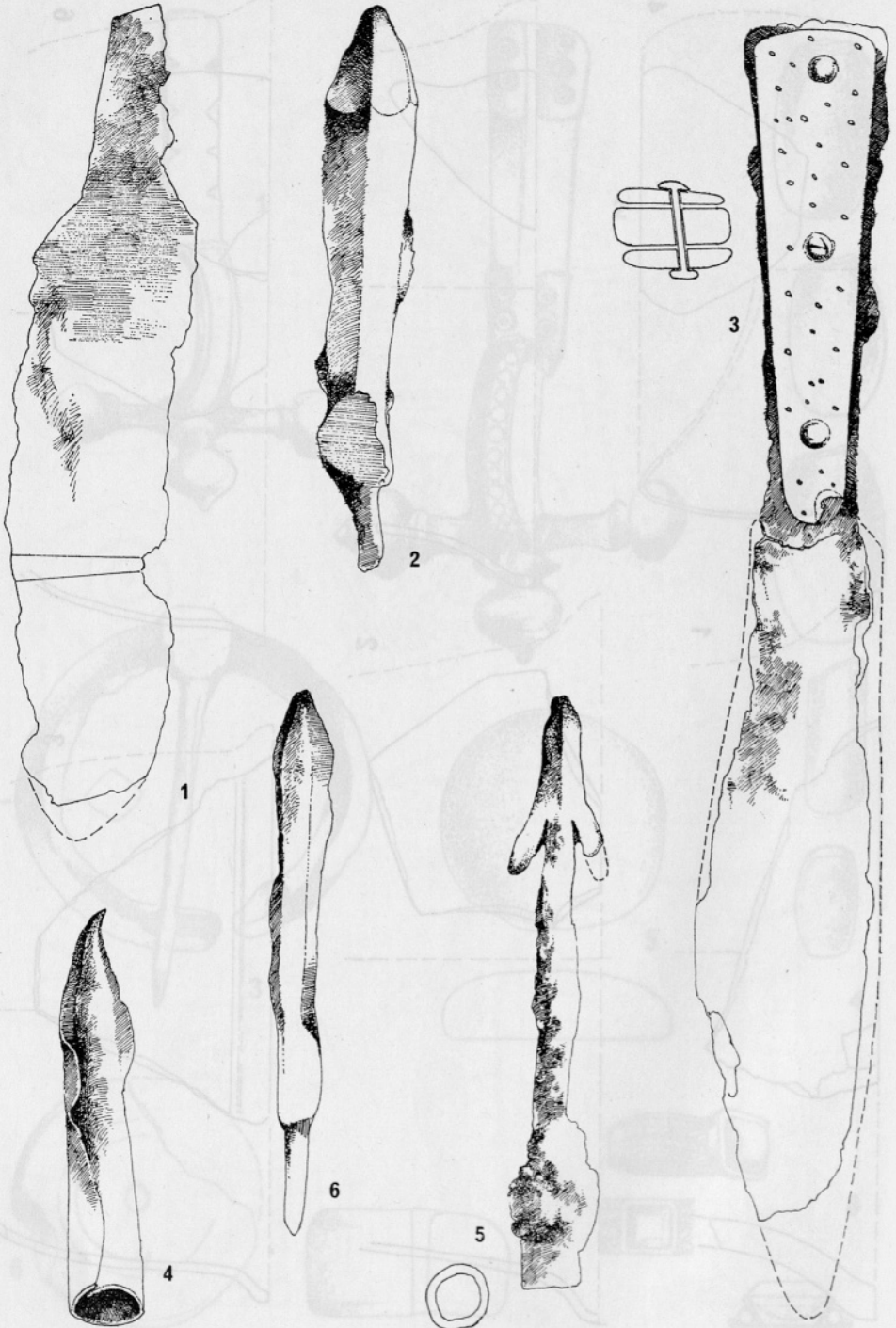
6



8







T. 8

