

## HARFASTE FIBULE Z LOKOM (TIP RUŠE) V SLOVENSКИH ŽARNIH GROBIŠČIH

MIHA BUDJA

*Mestni muzej, Ljubljana*

Med elemente povezav velikega kulturnega kompleksa mlajše stopnje kulture žarnih grobišč v srednjem Podonavju: Podol, Chotin, Stillfried, Val, Ruše, Dobova—Velika Gorica in Dalj kot ga je označila K. Vinski-Gasparini,<sup>1</sup> lahko prištejemo poleg osebnih uporabnih predmetov (britev in nož)<sup>2</sup> tudi predmete nošnje (fibule očalarke in harfaste fibule).

Harfaste fibule tvorijo veliko skupino fibul, ki jim je Merhart določil izvorno področje na prostoru Podonavja in Balkana.<sup>3</sup> Novejše raziskave so pokazale, da so harfaste fibule v svojem tipološkem razvoju tesno povezane z zgodnježarnogrobiščnimi fibulami z lokom v obliki ščita ter osmicami na njem in fibulami v obliki violinskega loka.<sup>4</sup> P. Betzler je harfaste fibule tipološko razdelil v tri skupine. Prvo utemeljuje s fibulami iz slovenskih žarnih grobišč.<sup>5</sup> Kljub natančni definiciji tipa, ki ga je utemeljil in poimenoval že Müller-Karpe (tip Ruše/Maria Rast)<sup>6</sup> pa Betzler vanjo prišteva še vrsto tipološko neustreznih fibul iz Madžarske in Češkoslovaške, ki jih sicer označi za predhodne in sorodne, a kljub temu zamegli osnovne značilnosti fibul te vrste: dvignjen, včasih odebeljen in ornamentiran lok z osmicama na prehodu v peresovino in spiralno nogo. Lok in igla sta vedno vzporedna, tako da fibule nimajo značilne oblike harfe.

V časovnem določanju harfastih fibul z lokom v jugovzhodnih Alpah še vedno velja Müller-Karpejeva časovna oznaka stopnje Ha B2.<sup>7</sup> Kljub temu pa lahko čas njihove uporabe z grobovi iz Ljubljane (grob 39 iz žarnega grobišča na dvorišču SAZU), Hadersdorfa (grob 75) in Dolné Krškany omejimo še za stopnjo mlajši čas.

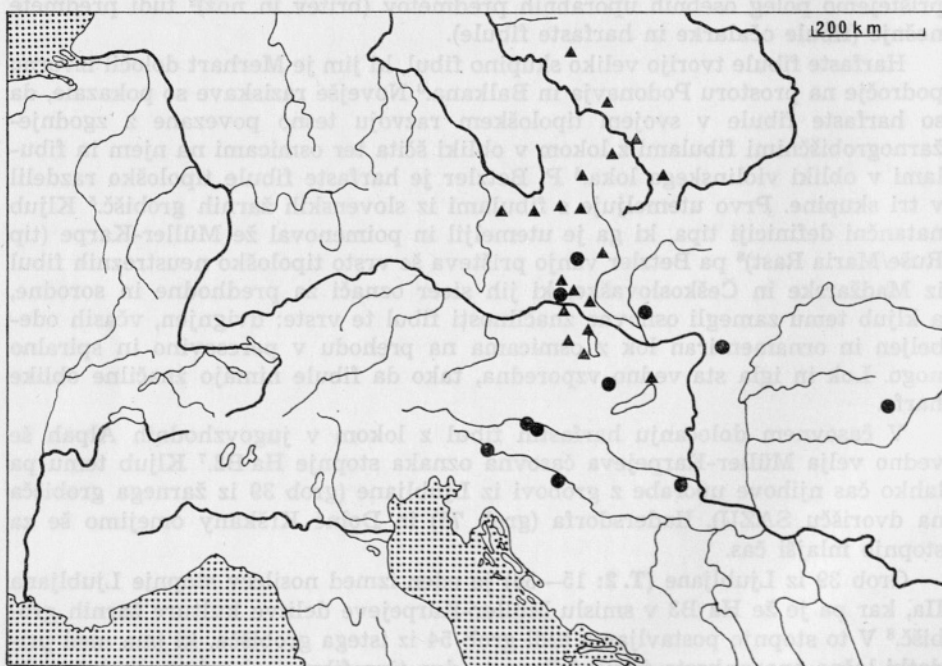
Grob 39 iz Ljubljane (T. 2: 15—36) je eden izmed nosilcev stopnje Ljubljana IIa, kar pa je že Ha B3 v smislu Müller-Karpejeve delitve kulture žarnih grobišč.<sup>8</sup> V to stopnjo postavljamo tudi grob 54 iz istega grobišča, ki ima med dodatki ločno enozankasto fibulo.<sup>9</sup> Prav ta dva tipa fibul — harfaste in ločna pa v tem času označujeta različna kulturna prostora: panonskega z vzhodno Slovenijo na eni strani in zahodnoslovenskega z jadranskima obalama in njunim

zaledjem na drugi strani. Srečanje obeh v Ljubljani ni naključno, saj je lega ob plovni vodni poti na prehodu iz Panonije na Jadran ter v severno in srednjo Italijo omogočala močne trgovske povezave teh področij; naselbini — emporiju ob njej pa dajala ekonomsko-politično prvenstvo na prostoru osrednje Slovenije.

Grob 75 iz Hadersdorfa in Dolné Krškany časovno omejujeta igli z malima čašastima glavicama.<sup>10</sup> Omenili smo že, da so ruški grobovi 78, 89 in 110 s harfastimi fibulami z lokom (T. 2: 1—14; 3: 1—7) nosilci stopnje Ha B2 v jugovzhodnih Alpah. V isti čas datira S. Pahič tudi fibule te vrste z žarnega grobišča v Pobrežju: grofa 7 in 98<sup>11</sup> (T. 3: 8—24; 4: 1—12). Žara iz groba 7 bi po primerjavah s podobnimi in celo enakimi v grobovih ljubljanskega grobišča sodila v mlajši čas.<sup>12</sup> Grob II/1910 iz Velike Gorice (T. 4: 13—19) datira K. Vinski-Gasparini v stopnjo IV,<sup>13</sup> ki označuje čas Ha B1 in del Ha B2 v smislu Müller-Karpejeve delitve. Grob pa lahko postavimo v 9. stol. p. n. št., saj pridatki: nož, britev in tudi fibula, ki ni ločna z diskom na nogi kot jo je avtorica označila, tej dataciji ne oporekajo.<sup>14</sup>

Od harfastih fibul z lokom najdenih v naselbinah, je bila edinole fibula s Kalakače najdena tako, da njena datacija v 8. stol. p. n. št. ni vprašljiva.<sup>15</sup>

V grobovih nastopajo harfaste fibule z lokom skoraj vedno paroma s fibulo očalarko. Najdemo ju v grobu 39 iz Ljubljane, v grobu 78 iz Ruš, v grobu 7 iz Pobrežja in v grobu II/1910 iz Velike Gorice. Par harfastih fibul istega tipa pa



▲ Razprostranjenost harfastih fibul — tip Roggendorf in Hadersdorf (po Betzlerju)

● Razprostranjenost harfastih fibul z lokom — tip Ruše

je del pridatkov groba 98 iz Pobrežja in groba 78 iz Ruš. Ob mnogih keramičnih pridatkih pa bronasti predmeti — elementi nošnje v teh grobiščih niso pogost pridane, še manj običajen je par fibul skupaj s predmeti, ki označujejo grob kot pokop moža (grob 39 iz Ljubljane, grob 7 iz Pobrežja in grob II/1910 iz Velike Gorice). Vsiljuje se nam misel, da je par fibul pomenil nek statusni simbol, predstavljen bodisi s fibulama samima ali pa s plaščem — ogrinjalom, ki ga je ena teh fibul spenjala. Torej ni naključje, da so bili v nekatere teh grobov priloženi tudi predmeti z religiozno simboliko: obeska v obliki kolesa (Pobrežje: grob 98) in peščene ure (Ruše: grob 110) ter del bronaste obloge paličastega predmeta s posebnim pomenom (Pobrežje: grob 98).<sup>16</sup>

V nasprotju s harfastimi fibulami tipov Roggendorf in Hadersdorf,<sup>17</sup> ki jih v slovenskih in severno hrvaških grobiščih ne najdemo,<sup>18</sup> pa nastopajo fibule tipa Ruše tudi v skupinah Podol-Chotin, Stillfried — Val srednjega Podonavja (sl. 1).

Harfaste fibule z lokom se v stopnji Ljubljana IIa pojavijo poslednjič, zamenjajo jih namreč ločne fibule zahodne mode. V srednjem Podonavju pa del harfastih fibul (tip Roggendorf in Hadersdorf) trdoživo ohranja vlogo še v železno dobo. Celo tehnologija izdelave jim je bila prilagojena, saj so bile mnoge narejene iz železa.<sup>19</sup>

#### Seznam harfastih fibul z lokom — tip Ruše:<sup>20</sup>

1. Pobrežje: grobova 7 in 98 (**T. 1:** 3—5, **T. 3:** 8—24, **T. 4:** 1—12), S. Pahič, *Pobrežje*, Katalogi in monografije 6 (1972) 23 s, 56 s, **T. 2:** 1—16; 20: 1—13.
2. Ruše: grobovi 78, 89 in 110 (**T. 3:** 1—7, **T. 2:** 1—14), H. Müller-Karpe, *Beiträge, Röm.-Germ Forsch.* 22 (1959) 270 s, Taf. 112 A, D; Tab. 111 c.
3. Ljubljana:<sup>21</sup> grob 39, (**T. 1:** 6, **T. 2:** 15—36), F. Stare, *Ilirske najdbe železne dobe v Ljubljani* (1954) 52 ss, **T. 34—37**.
4. Velika Gorica:<sup>22</sup> grob II/1910 (**T. 1:** 2, **T. 4:** 13—19), K. Vinski-Gasparini, *Kulturna polja sa žarama u svejernoj Hrvatskoj* (Zadar 1973) 155 ss, T. 104: 1—7; F. Staré, *Inv. Arch. Yug.* 1 (1957) Y. 9—10.
5. Kalakača; naselbina, **T. 1:** 1. P. Medović, *Naselja*, Diss. et monogr. 22 (1978) 43 s, **T. 45:** 1.
6. Badeni: uničen grob, Z. Milea, *Stud. si cerc. de istor. veche* 19/3 (1968) 513 s, Fig. 1.
7. Saghegy: naselbina, E. Patek, *Die Urnenfelderkultur*, Arch. Hung. s. n. 44 (1968) 147, Kat. Nr. 575, **T. 28:** 8.
8. Severna Madžarska: L. Marton, *Arch. Ert.* 31 (1911) 340, Sig. 4.
9. Podoli: J. Filip, *Praveke Československo* (Praha 1948) 357, **T. 20:** 24.
10. Dolné Krškany: grob, D. Dušek, *Štud. zvesti* 6 (1961) 63 ss, obr. 4: 8—10.
11. Hadersdorf am Kamp: grob 75, P. Betzler, *Die Fibeln*, PBF XIV/3 (1974) 85, Taf. 18: 188; 89 B.

<sup>1</sup> K. Vinski-Gasparini, *Kultura polja sa žarama u sjevernoj Hrvatskoj*, (Zadar 1973) 171.

<sup>2</sup> Karti razprostranjenosti polmesečnih britev tipov Obleskove in Určice po Jockenhövlju lepo prikazeta enakomerno

razprostranjenost britev po omenjenem prostoru (cfr. A. Jockenhövel, PBF. VIII/1 (1971) Taf. 48B; 49A). Tudi za nože tipov Obleskove in Hadersdorf po Rihovskem (PBF VII/1 [1972] 59 ss) velja isto.

<sup>3</sup> G. v. Merhart, *Hallstatt und Italien* (Mainz 1969) 21.

<sup>4</sup> P. Betzler, *Die Fibeln in Süddeutschland, Österreich und der Schweiz I*. PBF XIV/3 (1974) 91.

<sup>5</sup> O. c., 85 ss.

<sup>6</sup> H. Müller-Karpe, *Beiträge zur Chronologie der Urnenfelderzeit nördlich und südlich der Alpen*. Röm.-Germ. Forsch. 22 (1959) 125.

<sup>7</sup> H. Müller-Karpe (o. c., 124 s) jih časovno opredeli na podlagi horizontalne stratigrafije. Najdene so bile v grobovih srednjega dela grobišča, ki naj bi v celoti sodil v Ha B2. Te vrste argument in medsebojno izključevanje ločnih in harfastih fibul pa ni zadosten dokaz za splošno datiranje teh fibul (cfr. S. Gabrovec, *Arheol. vestnik* 24 (1973) 342s, 352).

<sup>8</sup> S. Gabrovec, *Arheol. vestnik* 24 (1973) 343.

<sup>9</sup> M. Budja, *Situla* 20/21 (1980) 85 ss.

<sup>10</sup> P. Betzler, o. c.; 85. H. Müller-Karpe, o. c., 216.

<sup>11</sup> S. Pahič, *Pobrezje* 15, 75.

<sup>12</sup> F. Stare, *Ilirske najdbe železne dobe v Ljubljani, Dela I. razr. SAZU* 9 (1954) T. 54: 1. I. Puš, *Žarnogrobiščna nekropola na dvorišču SAZU v Ljubljani*, *Razprave I. razr. SAZU* 7 (1971) T. 27: 1; 26: 8.

<sup>13</sup> K. Vinski-Gasparini, o. c., 155 s. Zdi se, da hoče avtorica s tem grobom, ne glede na prdatke, utrditi stopnjo IV (glej op. 22). Vprašljiva je tudi ponovna rekonstrukcija grobne celote, saj del harfaste fibule (igla s peresovino in spiralno nogo) pripiše drugemu grobu. Primerjaj grobno celoto pri F. Stare, *Inv. Arch. Yug.* 1 (1957) Y9—10.

<sup>14</sup> Britev sodi v tip Oblekovice, ki ga A. Jockenhövel (PBF VII/1 [1971] 205 ss)

datira v HaBl stopnjo, vendar pa so v okviru te skupine nekateri slovenski primeri mlajši (cfr. S. Gabrovec, *Arheol. vestnik* 24 (1973) 345, op. 25. J. Dular, *Arheol. vestnik* 29 (1978) 38, op. 13. Isto velja tudi za nož, ki je še najbližje tipu Hadersdorf (cfr. J. Rihovsky, PBF VII/1 [1972] 61 ss).

<sup>15</sup> P. Medović, *Naselja starijega gvozdenog doba u jugoslovenskom Podunavju*. Diss, et. monogr. 22 (1978) 43 ss.

<sup>16</sup> G. Kossack, *Studien zum Symbolgut der Urnenfelder- und Hallstattzeit Mitteleuropas*, Röm.-Germ. Forsch. 20 (1954) 15 ss.

<sup>17</sup> Betzler, o. c., 86 ss.

<sup>18</sup> Izjema bi morda bila fragmenta v grobu 50 iz Ljubljane (cfr. F. Stare, o. c., 59 s, T. 42: 5, 8), ki bi lahko sodila v enega od omenjenih tipov.

<sup>19</sup> P. Betzler, o. c., 90 s.

<sup>20</sup> Tu mislim tip Ruše po Müller-Karpeju. Seznam je narejen na podlagi objavljenih fibul. Upoštevane so le tiste, ki so ohranjene do te mere, da je rekonstrukcija zanesljiva. Za fibule iz Pobrežja pa je narejena tudi korektura objavljenih risb, ker le-te ustrezajo dejanskim oblikah teh fibul.

<sup>21</sup> Fibula je fragmentarno ohranjena in poškodovana v ognju, vendar pa jo lahko na osnovi ohranjenih značilnih delov (fragm. loka, osmice, spiralne noge in peresovine) vključimo v ta tip.

<sup>22</sup> K. Vinski-Gasparini (o. c., 155 s) to fibulo označi za ločno fibulo z diskom na nogi in kot taka ji je tudi glavni argument za datiranje groba v IV. fazo.

## HARFENFIBELN MIT BÜGEL (TYP RUŠE) IN DEN SLOWENISCHEN URNENFELDERN

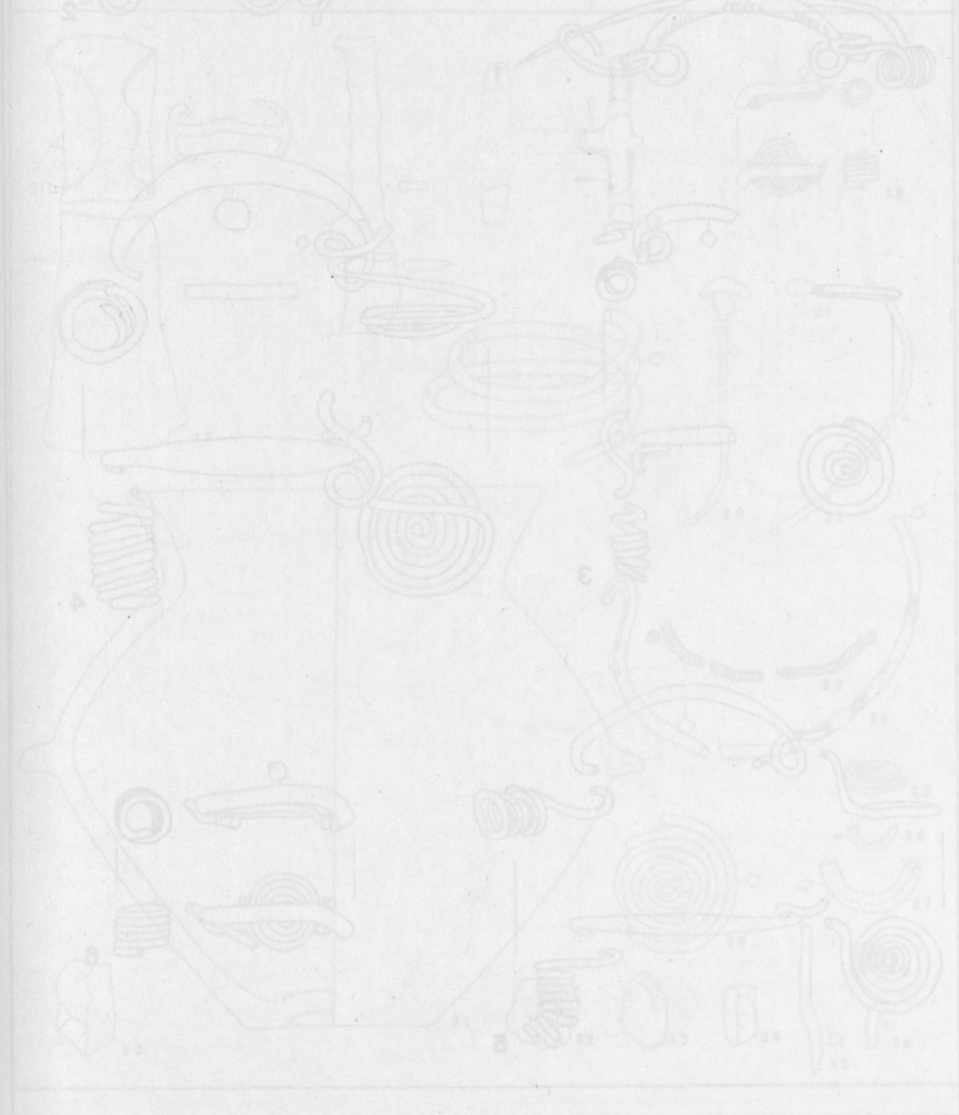
### Zusammenfassung

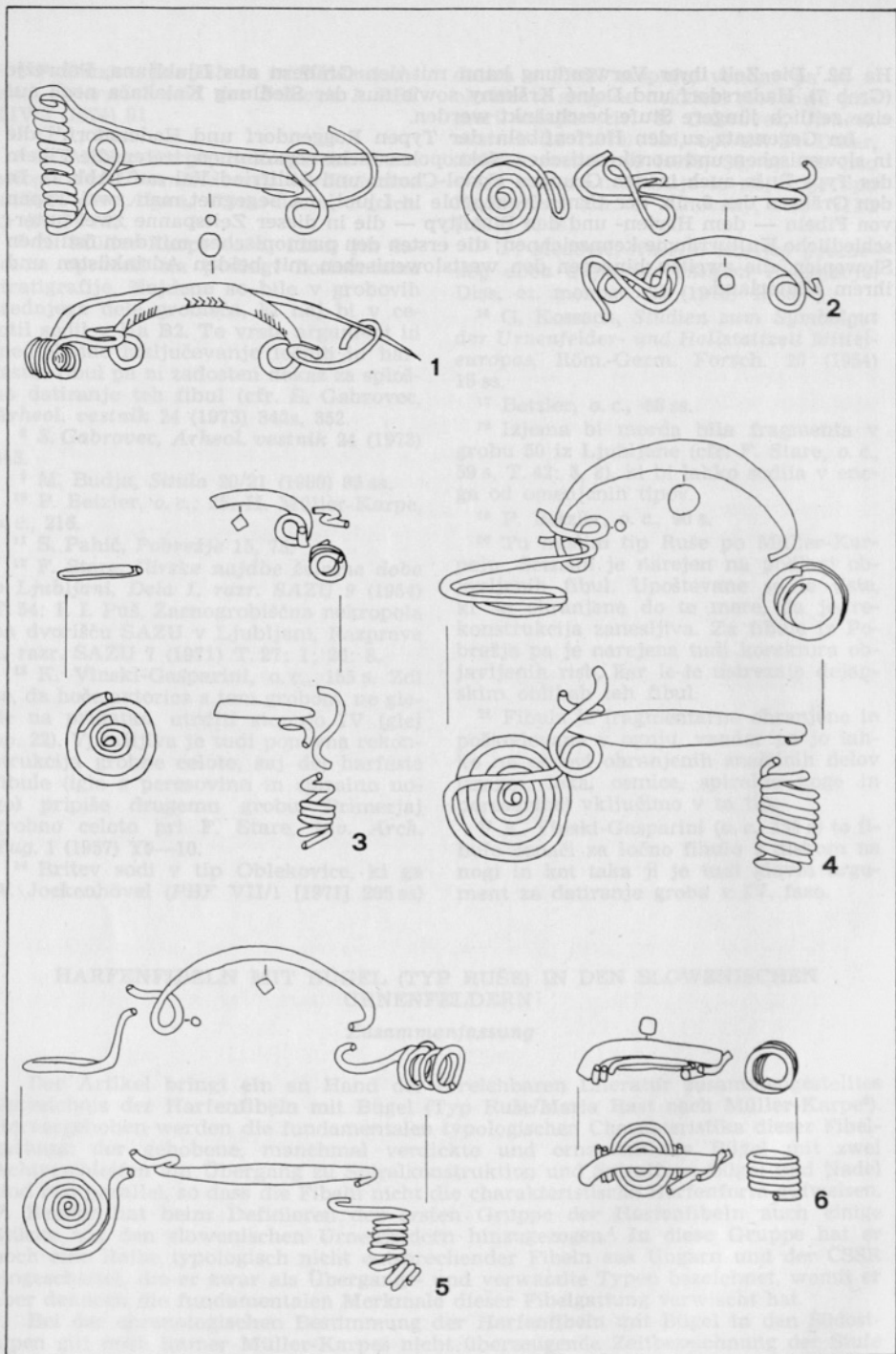
Der Artikel bringt ein an Hand der erreichbaren Literatur zusammengestelltes Verzeichnis der Harfenfibeln mit Bügel (Typ Ruše/Maria Rast nach Müller-Karpe<sup>6</sup>). Hervorgehoben werden die fundamentalen typologischen Charakteristika dieser Fibelgattung: der gehobene, manchmal verdickte und ornamentierte Bügel mit zwei Achterschleifen am Übergang zu Spiralkonstruktion und Spiralfuss. Bügel und Nadel sind fast parallel, so dass die Fibeln nicht die charakteristische Harfenform aufweisen. P. Betzler hat beim Definieren der ersten Gruppe der Harfenfibeln auch einige Stücke aus den slowenischen Urnenfeldern hinzugezogen.<sup>5</sup> In diese Gruppe hat er noch eine Reihe typologisch nicht entsprechender Fibeln aus Ungarn und der ČSSR eingeschaltet, die er zwar als Übergangs- und verwandte Typen bezeichnet, womit er aber dennoch die fundamentalen Merkmale dieser Fibelgattung verwircht hat.

Bei der chronologischen Bestimmung der Harfenfibeln mit Bügel in den Südostalpen gilt noch immer Müller-Karpes nicht überzeugende Zeitbezeichnung der Stufe

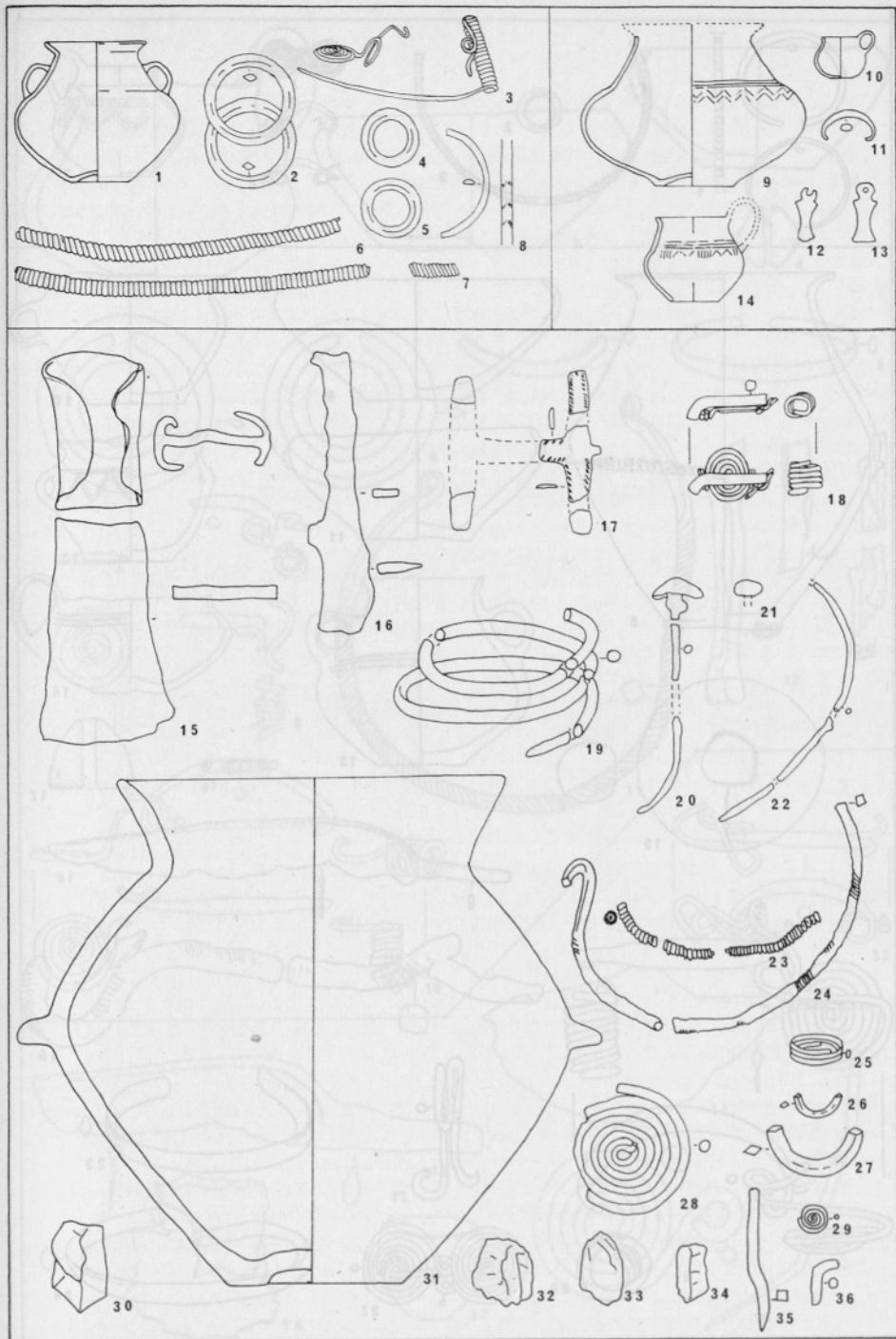
Ha B2.<sup>7</sup> Die Zeit ihrer Verwendung kann mit den Gräbern aus Ljubljana, Pobrežje (Grab 7), Hadersdorf und Dolné Krškany sowie aus der Siedlung Kalakača noch auf eine zeitlich jüngere Stufe beschränkt werden.

Im Gegensatz zu den Harfenfibeln der Typen Roggendorf und Hadersdorf,<sup>15</sup> die in slowenischen und nordkroatischen Nekropolen nicht vorkommen, treten die Fibeln des Typs Ruše auch in den Gruppen Podol-Chotin und Stillfried-Val auf (**Abb. 1**). In den Gräbern des 8. Jh. der Urnen-Nekropole in Ljubljana begegnet man zwei Typen von Fibeln — dem Harfen- und den Bügeltyp — die in dieser Zeitspanne zwei unterschiedliche Kulturräume kennzeichnen: die ersten den pannonischen mit dem östlichen Slowenien, die zweiten hingegen den westslowenischen mit beiden Adriaküsten und ihrem Hinterland.

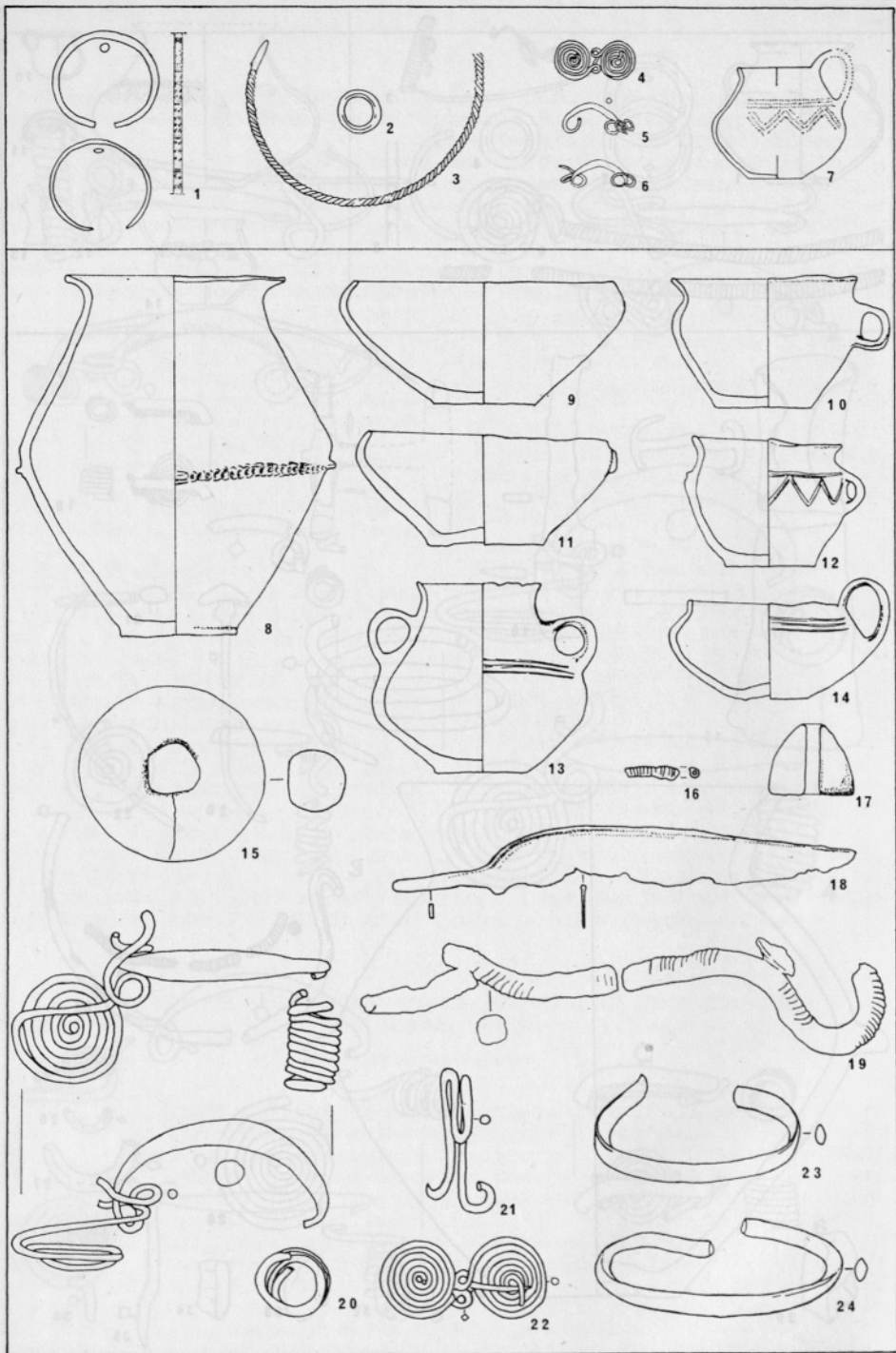




T. 1: 1 Kalakača (po Medvođiću); 2 Velika Gorica (po Staretu); 3—5 Pobrežje, 6 Ljubljana. M 1—6 = 1 : 2

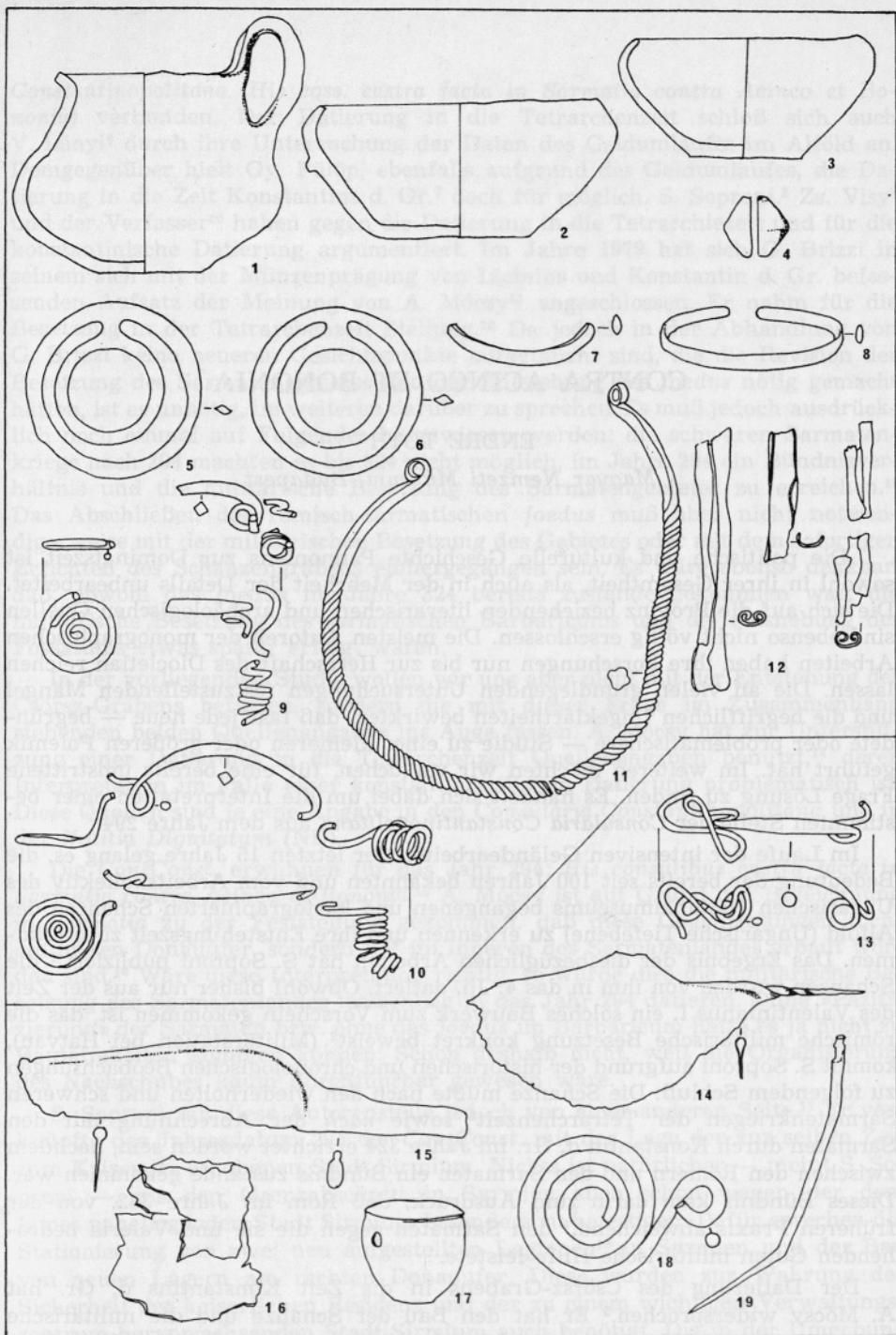


T. 2: 1—8 grob 89, 9—14 grob 110, Ruše (po Müller-Karpeju); 15—36 grob 39, Ljubljana (po Staretu). M 1, 9—10, 14 = 1: 10, 2—8, 11—13 = 2: 10.



T. 3: 1—7 grob 78, Ruše (po Müller-Karpeju); 8—24 grob 7, Pobrežje (po Pahiču).  
M 1—6 = 2: 10, 7 = 1: 10, 8 = 1: 14, 9—14 = 1: 6, 15—19, 22—24 = 2: 6, 20—21 = 1: 2.





T. 4: 1—12 grob 98, Pobrežje (po Pahiču); 13—19 grob II/1910 Velika Gorica (po Staretu). M 1—3 = 1: 8, 5—8, 11—12 = 2: 6, 9—10, 13—16, 18—19 = 1: 2.