

## K RIMSKIM FIBULAM IZ RABELČJE VASI V PTUJU

MILENA HORVAT

*Filozofska fakulteta, Ljubljana*

S fibulami, ki so jih našli leta 1977 na prostoru stanovanjskega bloka B-V v Ptujju, nameravamo orisati posamezne tipe, nakazati njihov izvor in datacijo. Vsak tip obravnavamo posebej.<sup>1</sup>

### Aucissa fibule

1. Dokaj dobro ohranjena aucissa fibula z bronasto iglo ter lokom iz zlitine bakra, svinca in morda srebra. Žebelj za pritrjevanje igle je železen. Fibula je na loku in na prečici okrašena s cikcakastim motivom. Dolž. 5,5 cm, viš. loka 3,3 cm. Najdena je bila v kv. 52 na globini 1,00 m (T. 1: 1).

2. Bronasta, dokaj korodirana aucissa fibula z nekoliko odlomljeno iglo. Na loku je okrašena z vzdolžnimi kanelurami in s tordiranim rebrom na sredini. Dolž. 4,4 cm, viš. loka 2,3 cm. Najdena je bila v kv. 45 na globini 0,60 m (T. 1: 2).

Aucissa fibula predstavlja najbolj uporabljano obliko zgodnjericimske fibule, saj se pojavlja na širokem prostoru od Britanije do Dura-Europos. Težišče razprostranjenosti je v južnih provincah, Drava pa predstavlja mejo, preko katere jo srečamo redkeje.<sup>2</sup> Osnovni karakteristiki tega tipa sta »zglobna« konstrukcija iglinega mehanizma in žig izdelovalca oziroma delavnice, ki se pojavlja pogosto na glavi fibule — ni pa pravilo. Po Ritterlingu so fibule s širokim trakastim in okrašenim lokom starejše, medtem ko naj bi bile z ovalnim presekom mlajše.<sup>3</sup> Na dalmatinskem področju srečamo aucissa fibule z novci od Avgusta do Hadrijana, kar pomeni, da so bile v uporabi dalj časa — še v drugem stoletju.<sup>4</sup> Daljša uporaba, ki presega splošno veljavne datacijske okvire, je bila ugotovljena tudi v Romuniji in na Slovaškem.

Zaradi pomanjkanja grobnih celot težje datiramo aucissa fibule na slovenskem prostoru. Vendar pa se verjetno ne bomo zmotili, če tudi pri nas podaljšamo njih trajanje v 2. stoletje. Dokaz za to nam je ptujski grob 1 (Zgornja Hajdina 1951/52),<sup>5</sup> ki vsebuje poleg aucissa fibule še pasni okov v predrti tehniki tipa B1b, ki ga datira Garbsch od Tiberija do konca 1. stoletja,<sup>6</sup> in fibulo tipa A 236 po vsej verjetnosti Garbscheve variante h (datirana po Garbschu konec

1. stol. — 180 n. št.).<sup>7</sup> Keramika je verjetno delo ptujskih delavnic. Vse tri enoročajne vrče hruškaste oblike lahko postavimo po Bónisovi v 1. stoletje,<sup>8</sup> gubanko pa v flavijski čas.<sup>9</sup> Lonec je zelo blizu tipu na T. XIII, sl. 10, obe skodelici pa tipu T. XXI, sl. 46 (vse po Bónisovi). Za skodelico z navpičnimi stenami zelo težko najdemo analogije — verjetno je imitacija Drag 6. Na osnovi zgoraj omenjenih elementov bi postavili grob v drugo polovico prvega ali na začetek drugega stoletja. Ta datacija aucissa fibule bi ustrezala za ptujsko področje.

### Močno profilirane fibule

1. Bronasta fibula s samostrelno peresovino. Lok je okrašen z dvojno profiliranim gumbom. Z dvema luknjicama predrta noga se končuje v gumbastem zaključku. Dolž. 5,8 cm, viš. loka 1,8 cm, šir. peresovine 2,5 cm. Najdena je v kv. 42/46 na globini 0,90 m (T. 1: 3).

2. Zelo korodirana in fragmentirana bronasta fibula z najverjetneje trikrat perforirano nogo. Lok je okrašen z dvojno profiliranim gumbom. Vel.  $5,3 \times 1,4$  cm. Najdena je bila v kontrolnem profilu med sektorjema »D« in »E« v globini 0,50 m (T. 1: 4).

3. Dobro ohranjena bronasta fibula s samostrelno peresovino, lok je okrašen z dvojno profiliranim gumbom. Dokaj nizka trapezoidna noga se končuje s profiliranim gumbom. Na zgornji površini in ob straneh loka je okrašena z neko vrsto cikcakastega motiva. Dolž. 5,4 cm, viš. loka 1,7 cm, šir. peresovine 1,7 cm. Najdena je bila v kv. 42, na globini 0,90 m (T. 1: 5).

V tuji literaturi je za ta tip fibule uveljavljeno ime močno profilirana fibula. V slovenski strokovni literaturi zasledimo zanjo različna poimenovanja.<sup>10</sup>

Glavna značilnost te skupine fibul je izrazita profilacija loka, po kateri je ta obsežna grupa dobila tudi ime. Poleg tipičnih severnoevropskih variant vsebuje vrsto oblik, ki so značilne za vzhodnoalpsko in podonavsko področje. Značilne so za 1. in 2. stoletje. Še vedno je v veljavi Almgrenova razčlenitev teh fibul.<sup>11</sup> Vse je zbral v svojo grupo IV, v okviru katere razlikuje dve glavni seriji, in sicer močno profilirane fibule s ščitnikom in brez njega. Panonske fibule tega tipa sta zbrali I. Kovrig in E. Patek.<sup>12</sup> Podobno razčlenitev je na osnovi fibul iz Lauriaka izdelal W. Jobst,<sup>13</sup> za slovaško področje pa T. Kolník.<sup>14</sup> V domači literaturi je bila doslej obravnavana ta oblika le v sklopu prezentacije materiala z nekropol, iz vil rustik itd. Detajlneje se je z njo ukvarjala R. Koševičeva.<sup>15</sup>

Obe fibuli (T. 1: 3, 4) sodita po Almgrenu v tip 68, oziroma ustrezata Jobstovi varianti B.<sup>16</sup> Odlikujeta se po enodelni razčlenitvi, preluknjanem ležišču za iglo in esasto oblikovanem loku. Razširjenost te oblike fibul je zelo obsežna in sega iz svoje prvotne domovine Norika in Panonije proti vzhodu do Črnega morja in Rusije, proti severu v Češkoslovaško, Poljsko in Vzhodno Nemčijo, pozornost pa vzbujata njeno pomanjkanje proti zahodu. Najpogosteje se pojavljata fibule tega tipa v klavdijsko-neronsko-zgodnjeflavijskem času, torej v drugi in tretji četrtini 1. stoletja.<sup>17</sup>

Na slovenskem prostoru potrjujejo to datacijo grobne celote, ki vsebujejo v svojem grobnem inventarju tudi tip A 68: npr. grob 7 (Zgornja Hajdina 1949),<sup>18</sup> ki ga postavlja Z. Šubičeva na konec 1. stoletja. Tu nastopa fibula A 68 skupaj

s tipom 236 e4, ki jo uvršča Garbsch<sup>19</sup> v zadnjo četrtino 1. stoletja. V grobu 59/1892, prav tako iz Ptuja, nastopa skupaj s pravokotno pasno spono v predrti tehniki B4c, katero postavlja Garbsch v flavijski čas.<sup>20</sup> Pogosta je v dobovski nekropoli, kjer nastopa med drugim tudi v grobu A 46, ki ga določa poleg obeh fibul A 68 tudi okovje noriško-panonske ženske noše v flavijski čas.<sup>21</sup> V severni emonski nekropoli je zelo dobro datirana v grobu 552. Najbolj določno ga datirata sigilatni posodi tipa Ha 12 s pečatom in aplikami povsem v klavdijski čas.<sup>22</sup> Enako nastopa posoda Drag 36 v klavdijskih celotah. Glede na to lahko opredelimo to grobno celoto z veliko verjetnostjo v sredino 1. stoletja. Grob 3 iz Pristave pri Trebnjem z našo fibulo tipa A 68 bi po pridanim novcu (Domicijan), lončenini<sup>23</sup> in fibuli tipa 236 e4<sup>24</sup> postavili v zadnjo četrtino 1. stoletja. Na podlagi zgoraj omenjenih grobnih celot lahko postavimo časovni razpon trajanja tega tipa fibul v Sloveniji v klavdijsko-neronsko-flavijski čas.

Tip A 69, kateremu pripada naša fibula (T. 1: 5), zasledimo tako v 1. kot v 2. stoletju v vseh podonavskih provincah. Za ta tip fibul je značilna izrazita esasta oblika loka. Lok je nekoliko nižji in facetiran, skoraj trombasto razširjen in v časih ornamentiran s cikcakasto linijo.<sup>25</sup> V slovenskih nekropolah nastopa tip A 69 v grobnih celotah le neornamentiran in ga na podlagi grobnih celot, kot bomo videli pozneje, datiramo v drugo polovico 1. in začetek 2. stoletja. Torej traja nekoliko dlje kot tip A 68.

Naj navedemo nekaj grobnih celot, ki nam potrjujejo to datacijo. Skodelica Ha 12 in oljenka iz groba 110 ter sigilatni krožnik Ha 2 z žigom LGELI iz groba 342, opredeljujejo fibuli A 69 v čas klavdijske dinastije. Grobu 923 iz Emone omogočajo datacijo na konec 1. in začetek 2. stoletja: lonec-žara iz 1. stoletja, čaša ovalne oblike s konca 1. stoletja,<sup>26</sup> oljenka s firmo FORTIS (tip Loeschcke IX), ki se začne pojavljati na koncu 1. stol., in balzamarij (Vanderhoevenova oblika 25) datiran na konec 1. in začetek 2. stoletja.<sup>27</sup> Dobovski grob A 8 postavlja pridatki: pravokotna pasna spona, okrašena v predrti tehniki (flavijski čas po Garbschu), dolg okov noriško-panonske ženske noše in mandeljnat okov iste garniture ter obe fibuli A 69, v drugo polovico 1. stoletja.<sup>28</sup> Grob A 17, v katerem je fibula našega tipa, datira P. Petru v zadnjo četrtino prvega stoletja,<sup>29</sup> in sicer na podlagi pridanege Neronovega novca, steklenega balzamarija (po Lambogli 193) iz obdobja med leti 60 in 85 in skledic iz časa po letu 85. Na konec 1. oziroma na začetek 2. stol. postavlja J. Dular grob 7 iz Borštka pri Metliki.<sup>30</sup> V isti čas postavlja tudi grob 9, v katerem predstavlja najmlajši element rdeče obarvan krožnik iz konca 1. ali začetka 2. stoletja.

### Kolenčasta »vendicka« fibula

1. Kolenčasta, ulita bronasta fibula s širokim lokom, ki je v zgornjem delu okrašena v tehniki tremoliranja oblike trikotnika. Ima poškodovano nogo in peresovino, manjka ji igla. Na sredini loka ima prečno rebro. Dolž. 3,2 cm, viš. 2,3 cm. Najdena je bila v podaljšku kv. 53 ob rimskem zidu na globini 1,30 m (T. 1: 6).

Ta tip spada v skupino fibul, ki se pojavlja na začetku mlajšega rimskega obdobja (tip Almgren 43). Razširjene so predvsem ob spodnji Odri, spodnji Visli in v zahodni Prusiji.<sup>31</sup> Posamične primerke najdemo tudi južneje. Na

Slovaškem so znani štirje primerki, in sicer: primerek iz Čáčova, dva iz Očkova in eden iz Lövingerove zbirke v Bratislavi.<sup>32</sup> Iz Panonije navaja Patekova tri primerke: enega iz Fenékpuszte in dva iz okolice Szombathelya.<sup>33</sup> Naš primerek iz Ptuja je zaenkrat najjužnejši.

Almgren pripisuje ta tip fibule grupi II, tj. fibulam s cilindričnim ščitnikom (ptujska tega nima) in jih postavlja na konec svoje starejše periode.<sup>34</sup> Opirajoč se na Almgrenovo datiranje tega tipa, postavlja V. Ondrouch čáčovski primerek na konec 2. oziroma na začetek 3. stoletja.<sup>35</sup> T. Kolník meni, da bi lahko povezali primerke iz Slovaške in one iz Panonije z markomanskimi vojnami, in jih postavlja v zadnjo četrtino 2. stoletja. Nekako v isti čas bi lahko postavili tudi našo fibulo iz Ptuja.

### Kolenčasta fibula

1. Majhna zelo korodirana bronasta kolenčasta fibula s poškodovano glavo. Igla ni ohranjena. Dolž. 3,4 cm, viš. 1,6 cm. Najdena je bila v kv. 55 na globini 1,30 m (T. 1: 7).

Kolenčasta fibula predstavlja splošno priljubljen tip po vsem rimskem cesarstvu. Najnovejši sta tipološki razčlenitvi Böhmejeve in Jobsta (za Lauriakum).<sup>36</sup> Razdelila sta jih v tri oziroma dva tipa s posameznimi variantami.<sup>37</sup> Jobst je združil tipa 19 in 20 Böhmejeve v svoj tip 13 z variantami od A—F. Zaradi slabe ohranjenosti je opredelitev ptujske fibule otežkočena. Po vsej verjetnosti jo lahko pripišemo Jobstovi varianti 13 C oziroma 13 D.<sup>38</sup> Sama oblikovanost loka fibule in zaključek noge kažeta bolj na varianto 13 D. Vendar pa je uvrstitev v to varianto po drugi strani vprašljiva zaradi tega, ker naša fibula ni ornamentirana (varianta 13 D ima polkrožno ščitno ploščo, okrašeno z ornamentom v obliki »volčjega zoba«). Zaradi velike razširjenosti variante 13 D na vzhodnoalpskem področju zastopa Jobst mnenje (na osnovi ugotovitev iz Lauriaka), da gre za vzhodnoalpski tip kolenčaste fibule.<sup>39</sup> Izredna priljubljenost te variante je tudi v Panoniji.<sup>40</sup> Datiramo jih na konec drugega in v tretje stoletje.

### Emajlirani izdelki

1. Dobro ohranjen gornji del bronastega obeska srčaste oblike. Okrašen je z emajlom modre, rdeče in rumene barve (jamičasti emajl). Vel. 5,0 × 2,6 cm, deb. 0,3 cm, Najden je bil v kv. 56 na globini 0,90 m (T. 2: 8).

2. Ohranjena osnova emajliranega obeska srčaste oblike. Vel. 4,0 × 1,8 cm. Najden je bil v kv. 54 na globini 0,90 m (T. 2: 9).

3. Zgornji del okroglega gumba diskaste oblike, okrašenega s koncentričnimi pasovi, ki so bili izpolnjeni z zelenim emajlom, v katerega so bili vstavljeni majhni cvetovi rdeče in temno modre barve. Na hrbtni strani je v sredini okrogel žebliček, s katerim je bil ta del pritrjen na podlago. Plošča je dokaj poškodovana, emajl je ohranjen samo na posameznih mestih. Pr. 3,6 cm, deb. 0,5 cm. Najden je bil v kv. 47 na globini 0,50 m (T. 2: 10).

Emajlirani izdelki predstavljajo med ptujskim gradivom čisti import in kažejo obenem na močne trgovske stike z Zahodom — s Porenjem, oziroma z galskim in germanskim področjem, kjer je bila industrija emajla najbolj

razvita. Emajlirane izdelke s področja Panonije je obdelala I. Sellye.<sup>41</sup> Postavlja jih v čas od sredine 2. pa do sredine 3. stoletja.

Oba obeska (T. 2: 8, 9) pripadata srčasti obliki. Po mnenju Sellyeve naj bi bili ti obeski imeli neko magično moč in naj bi jih bili nosili obešene okrog vratu. Postavlja jih v 2. stoletje. Identični primerki so bili najdeni na naslednjih najdiščih: eden v Esztergomu, štirje v Brigeciju, trije v Komáromu, štirje v Kállayu. Nadaljnji trije primerki se nahajajo v Akvinku in dva v Karnuntu. Za štiri primerke najdiščni podatki niso znani — trije se nahajajo še na Dunaju (Museum für Kunst und Industrie) in četrti v Madžarskem narodnem muzeju v Budimpešti.<sup>42</sup> Oba naša primerka bi postavili v drugo stoletje.

Zaradi slabe ohranjenosti gumba (T. 2: 10) je težko reči, ali imamo pred seboj okroglo fibulo ali gumb v obliki diska. Več znakov govori za gumb (zlasti žebliček na hrbtni strani). Paralelo zanj najdemo v samem Ptujju, Ljubljani in najdišču Tata.<sup>43</sup> Tudi zanje velja datacija od sredine 2. do sredine 3. stoletja (po Sellyevi).

### Dvoramna šarnirna fibula

1. Fragmentirana dvoramna šarnirna fibula. Ohranjen je le lok in polovica prečke. Je iz srebrne zlitine. Dolž. 4,3 cm, obr. viš. 1,9 cm, dolž. prečke 2,6 cm. Najdena je bila v kv. 46 na globini 0,60 cm (T. 2: 11).

Fibula tega tipa se pojavlja predvsem ob zgornjegermanskem — retijskem, donavskem in evfratskem limesu. Zunaj tega področja (v Švici, Italiji, Zahodnih in Vzhodnih Alpah) se pojavlja redkeje. Njena razprostranjenost ob limesu kaže na njeno vojaško vlogo. V 3. stoletju je veljala ob kolenčasti fibuli za vodilno obliko tistega časa.

Po oblikovanosti loka in gumba na prečki bi lahko pripisali fibulo k podonavski varianti, ki se pojavlja na koncu 2. in v 3. stoletju.<sup>44</sup> Jobst uvršča podobne fibule iz Lauriaka v varianto 28 m (po Böhmejevi), ki ustreza grupi II (tip Nicolaevo) po Buchemu, in jih smatra za predhodnico čebulastim fibulam. Datira jih v tretjo četrtino 3. stoletja. Na Slovenskem se pojavlja ta tip zelo redko.

Med objavljenim ptujskim materialom se zasledita podobni fibuli, žal kot posamični najdbi.<sup>45</sup> Iz uničene grobne celote je znana tudi iz Straže pri Št. Rupertu.<sup>46</sup> Grobno celoto, ki bi jo lahko uvrstili v zgoraj omenjeni časovni okvir, poznamo iz Emone (grob 265),<sup>47</sup> kjer je bila najdena skupaj s pečatno oljenko tipa Loeschcke X z žigom VIBIANI, za katero vemo, da so jo začeli izdelovati v severni Italiji šele v začetku 2. stoletja.<sup>48</sup> Lonec — žaro z metličastim ornamentom pa postavlja Plesničarjeva v 3. stoletje.

### Čebulasta fibula

1. Fragmentirana ulita bronasta čebulasta fibula. Okrogla prečka ima ulito akroterijo z eno luknjo z vsake strani, lok je trapezoidnega preseka in okrašen je z nizom plitvih vdolbinic. Noga ima spodaj čolničast spenjalec, ki je bil ojačan z žbljem. Na zgornji strani je noga v sredini okrašena z grobo izdela-

nim prepletom in z dvema do tremi pari punciranih krožcev ob straneh. Dolž. 9,1 cm. Najdena je bila v kv. 31 na globini 0,80 m (T. 2: 12).

Ta, v pozni antiki vodilni tip fibule, se je razvil v Podonavju in je dosegel v 4. stol. največjo razprostranjenost širom rimskega imperija. Veliko koncentracijo srečamo tudi v Panoniji. Najpogostejši okrasni motiv panonskih fibul tega tipa so okrogle vdolbinice ali trojno koncentrični krožci, ki nastopajo v parih na nogi fibule. Nekateri avtorji menijo, da so sestavni del moške noše. Sprva so služile za spenjanje hlamide, v poznorimskem obdobju pa so pomenile določeno stopnjo v uradniški hierarhiji. Izdelovali so jih v delavnicah, ki so proizvajale vojaško opremo, in so predstavljale državno predpisano industrijski izdelek.<sup>49</sup>

Naša fibula predstavlja neko vmesno stopnjo med Kellerjevim tipom 3 B in 4 A.<sup>50</sup> Po oblikovanosti loka bi jo lahko pripisali tipu 3 B (lok ožji od noge), po okrašenosti noge pa tipu 4 A (noga in lok fibule sta enako široka). Že Buchem je opozoril na to, da bi Kellerjevi varianti 3 B in 4 A lahko obravnavali skupaj.<sup>51</sup> Buchem uvršča fibule tega tipa v grupo V (Vösendorf) oziroma v čas od 340—390,<sup>52</sup> kot pa smo omenili, predstavlja naša fibula nek prehod med Kellerjevim tipom 3 B in 4 A in bi časovno lahko postavili njen nastanek nekako v čas med 340—380 in njeno trajanje vse do prve polovice 5. stoletja.<sup>53</sup>

Fibule predstavljajo izredno močno kronološko izpovedno gradivo, ker se oblikovno spreminjajo hkrati z modo. Almgrenova tipološka razčlenitev predstavlja temeljno delo, na osnovi katerega so gradjene vse kasnejše obravnave antičnih fibul. Za področje rimske province Panonije so najvažnejša dela madžarskih avtoric I. Kovrig, E. Patek in I. Selye,<sup>54</sup> v katerih je publicirano tudi določeno število fibul z našega prostora. V domači strokovni literaturi je problematika rimsko-provincialnih fibul najpogosteje obravnavana le v sklopu prezentacije materiala iz posameznih nekropol, naselij itd. Podrobneje so se ukvarjali z obravnavo fibul: Z. Marić s področja Bosne,<sup>55</sup> I. Marović s področja Dalmacije, fibule s področja Siska je obdelala R. Koščevićeva, iz muzeja v Vršču pa V. Kondić. Za naše ptujske fibule pride v poštev tudi Jobstova obravnava fibul iz Lauriaka.<sup>56</sup>

Strnjena analiza ptujskih fibul iz stanovanjskega bloka B-V nam da naslednjo sliko: med skupno dvanajstimi precej dobro ohranjenimi fibulami in fragmenti, je zastopanih sedem različnih tipov, ki okvirno pripadajo obdobju do četrtega stoletja. Med splošno razširjene tipe lahko prištevamo obe aucissa fibuli (kolenčasto in dvoramno šarnirno ter čebulasto fibulo). Aucissa in kolenčasta fibula sta razširjeni po vsem cesarstvu. Ptujška kolenčasta fibula predstavlja, kot smo že omenili, neko vmesno obliko med vairantama 13 C in D po Jobstu. Za aucissa fibule smo ugotovili, da so znanilke 1. stoletja, da pa jih tudi pri nas lahko srečamo še v 2. stoletju. Čebulasta fibula kaže po svoji ornamentiki pripadnost panonskemu področju, enako tudi dvoramna šarnirna fibula. Vsi zgoraj omenjeni tipi pripadajo moški noši in jih uvrščamo med inventar vojaške opreme. Kolenčasta »vendicka« fibula je lahko prišla v Ptuj v času markomanskih vojn ali pa potom trgovine s severa, medtem ko lahko smatramo emajlirane izdelke za direktni ali posredni import iz Porenja, kjer je bila industrija emajla najbolj razvita. Med glasnike 1., delno še začetka

2. stoletja in obenem najbolj zastopan tip fibule v Ptuju, moramo uvrstiti močno profilirane fibule (tip A 68 in A 69). Njihov nastanek lahko po vsej verjetnosti iščemo v Noriku.

<sup>1</sup> Na tem mestu se najlepše zahvaljujem P. Korošec, ki mi je odstopila v obdelavo fibule iz tega sektorja.

<sup>2</sup> I. Kovrig, *Die Haupttypen der kaiserzeitliche Fibeln in Pannonien*, Diss. Pann. II, 4, 1937, 106, 109. I. Marović, Iskopavanja kamenih gomila oko vrela reke Cetine god. 1953, 1954 i 1958, *Vjesnik za arheologiju i historiju dalmatinsku* (= VAHD) 61, 1959, 75. R. Košćević, *Antičke fibule s područja Siska*, Zagreb 1980, 15.

<sup>3</sup> Cit.: L. Lerat, Les fibules gallo-romaines, *Annales littéraires de l'Université de Besançon, Archéologie* 3, 1956, 23.

<sup>4</sup> I. Marović, o. c., 75.

<sup>5</sup> R. Bratanič, Poročilo o najdbah na hajdinskem grobišču, *Arheološki vestnik* (= AV) 4, 1953, 105 ss. Z. Šubic, *La nécropole romaine à Poetovio*, Inv. Arch. Jug. 14, 1972, Y 130.

<sup>6</sup> J. Garbsch, *Die norisch-pannonische Frauentracht im 1. und 2. Jahrhundert*, Münchner Beiträge zur Vor- und Frühgeschichte 11, 1965, 84.

<sup>7</sup> *Ibidem*, 37, 38.

<sup>8</sup> E. Bónis, *Die kaiserzeitliche Keramik von Pannonien*, Diss. Pann. II, 20, 1942 — bliže tipu T. XXVI, 10 in T. XXVII, 17.

<sup>9</sup> *Ibidem*. tip T. XVII, 17.

<sup>10</sup> Fibula s samostrelno peresovino: P. Petru, Rimski grobovi iz Dobove, Ribnice in Petrušnje vasi, *Razprave 1. razr. SAZU* 6, 1969, 11; bronasta fibula, lok trombaste oblike ima na sredini profiliran gumb: S. Petru, *Emonske nekropole*, Katalogi in monografije 7, Ljubljana 1972, 63; bronasta fibula s samostrelno peresovino in gumbom na loku: L. Plesničar-Gec, *Severno emonsko grobišče*, Katalogi in monografije 8, Ljubljana 1972, 95; samostrelna kolenčasta fibula: P. Korošec, (v rokopisu).

<sup>11</sup> O. Almgren, *Studien über nordeuropäische Fibelformen*, Stockholm 1897, 34.

<sup>12</sup> I. Kovrig, o. c., 117. E. Patek, *Verbreitung und Herkunft römischen Fibeltypen von Pannonien*, Diss. Pann. II, 19, 1942.

<sup>13</sup> W. Jobst, *Die römischen Fibeln aus Lauriacum*, Forschungen in Lauriacum 10, Linz 1975, 29.

<sup>14</sup> T. Kolník, Prehľad a stav bádania o dobe rímskej a stahovaní národov, *Slovenská archeológia* 19, 1971, 500 ss.

<sup>15</sup> R. Košćević, o. c., 21.

<sup>16</sup> W. Jobst, o. c., 32. O. Almgren, o. c., 36.

<sup>17</sup> W. Jobst, o. c., 33. O. Almgren, o. c., 36. R. Košćević, o. c., 21.

<sup>18</sup> Z. Šubic, o. c., Y 134.

<sup>19</sup> J. Garbsch, o. c., 34.

<sup>20</sup> *Ibidem*, 89.

<sup>21</sup> P. Petru, o. c., 36, T. 12: 3, 4.

<sup>22</sup> I. Mikl Curk, Terra sigillata iz emonskih grobišč, AV 30, 1979, 345, 349.

<sup>23</sup> P. Petru, Poskus časovne razporeditve lončenine iz rimskih grobov na Dolenjskem in Posavju, *Razprave 1. razr. SAZU* 6, 1969, 201.

<sup>24</sup> J. Garbsch, o. c., 34.

<sup>25</sup> T. Kolník, o. c., 552.

<sup>26</sup> L. Plesničar-Gec, *Keramik emonskih nekropol*, Disertationes et monographiae 20, 1977, 38 (lonec), 47 (čaša).

<sup>27</sup> M. Vanderhoeven, *Die Romeinse Glasverzamelung in het Provinciaal Gallo-Romeins Museum*, Tongeren 1962.

<sup>28</sup> J. Garbsch, o. c., 89, 99, seznam pod E 3, 70 in K 128. O. Almgren, o. c., T. IV 69.

<sup>29</sup> P. Petru, *Razprave 1. razr. SAZU* 6, 1969, 35.

<sup>30</sup> J. Dular, Rimski grobovi z Borštka v Metliki, AV 25, 1974, 366, 357, 358, T. IV, 10, 11; 360, grob 9, T. V, 5—11.

<sup>31</sup> T. Kolník, K typológii a chronológii niektorých spón z mladšej doby rímskej na juhozápadnom Slovensku, *Slovenská archeológia* 13, 1965, 183, 231. O. Almgren, o. c., 19, 20, sl. 43.

<sup>32</sup> Čačov: V. Ondrouch, *Bohaté hroby z doby rímskej na Slovensku*, Bratislava 1957, 54—55, sl. 16; Očkov: T. Kolník, o. c., 183, sl. 1: 1, razrušen grob sl. 1: 4; Lövingerova zbirka: T. Kolník, o. c., sl. 1: 5.

<sup>33</sup> E. Patek, o. c., 135, 136, 244, T. XXIII, 14. T. Kolník, o. c., sl. 1: 6.

<sup>34</sup> O. Almgren, o. c., 20, sl. 43.

<sup>35</sup> V. Ondrouch, o. c., 53—55.

<sup>36</sup> A. Böhme, Die Fibeln der Kastele Saalburg und Zugmantel, *Saalburg Jahrbuch* 29, 1972, 18 ss. W. Jobst, o. c., 59—68.

<sup>37</sup> Böhmejeva jih je razdelila na tip 19—21, Jobst pa na tip 12 A-G in 13 A-F (gl. op. 35).

<sup>38</sup> W. Jobst, o. c., 66, T. XX, XXI — tip 13 D; tip 13 C glej str. 65, F 20—21 in 59.

<sup>39</sup> *Ibidem*, 66 (gl. op. 36).

<sup>40</sup> R. Koščević, o. c., 28, T. XXIII, 179—189. I. Kovrig, o. c., 120, 121, 131, T. IX, 81—87, T. X, 96, 98—100. E. Patek, o. c., 136, 137, T. XXII, 5, 7, T. XXIII, 1—3. Pogosta je tudi v Ptujju (I. Mikl Curk, *Poetovio I*, Katalogi in monografije 13, Ljubljana 1976, T. XXIV, 1—5, T. XXV, 43, 44, 47) in Neviodunumu (S. in P. Petru, *Neviodunum*, Katalogi in monografije 15, Ljubljana 1978, T. X, 26—34).

<sup>41</sup> I. Sellye, *Les bronzes émaillés de la Pannonie romaine*, Diss. Pann. II, 8, 1939, 90.

<sup>42</sup> *Ibidem*, 37, 85, T. XV, 28 in op. 293 in 294.

<sup>43</sup> *Ibidem*, 37, 66, T. VI, 13—19, 28—30.

<sup>44</sup> E. Patek, o. c., 144, T. XXIV, 1, 3, 4. R. Koščević, o. c., T. XXIX, 264, str. 33. W. Jobst, o. c., 90, T. 30: 223.

<sup>45</sup> I. Mikl-Curk, *Poetovio I*, T. XXIV, 25, 29.

<sup>46</sup> S. Gabrovec, Poročilo o slučajnih najdbah v Sloveniji, AV 5, 1954, 153, T. III, 3.

<sup>47</sup> L. Plesničar-Gec, Severno emonsko grobišče, T. LXXII, 5.

<sup>48</sup> S. Loeschke, *Lampen aus Vindonissa*, Zürich 1919, 298.

<sup>49</sup> Z. Vinski, Kasnoantički starosjedioci u salonitanskoj regiji prema arheološkoj ostavštini predslavenskog supstrata, VAHD 69, 1967, 8 ss. R. Koščević, o. c., 35. E. Patek, o. c., 147, 148. W. Jobst, o. c., 94, 95.

<sup>50</sup> E. Keller, *Die spätromischen Grabfunde in Südbayern*, Münchner Beiträge zur Vor- und Frühgeschichte 14, 1971, 37—41, sl. 11.

<sup>51</sup> W. Jobst, o. c., 99.

<sup>52</sup> H. J. H. van Buchem, *Numaga* 16, 1969, 59 ss — upoštevan že njegov popravek datacije.

<sup>53</sup> E. Keller, o. c., 37—41.

<sup>54</sup> I. Korvig, o. c., E. Patek, o. c.; I. Sellye, o. c.

<sup>55</sup> Z. Marić, Japodske nekropole u dolini Une, *Glasnik Zemaljskog muzeja BiH*, 23, 1968, 5—79; I. Marović, VAHD 61, 1959; R. Koščević, o. c.; W. Jobst, o. c.

<sup>56</sup> W. Jobst, o. c., 66.

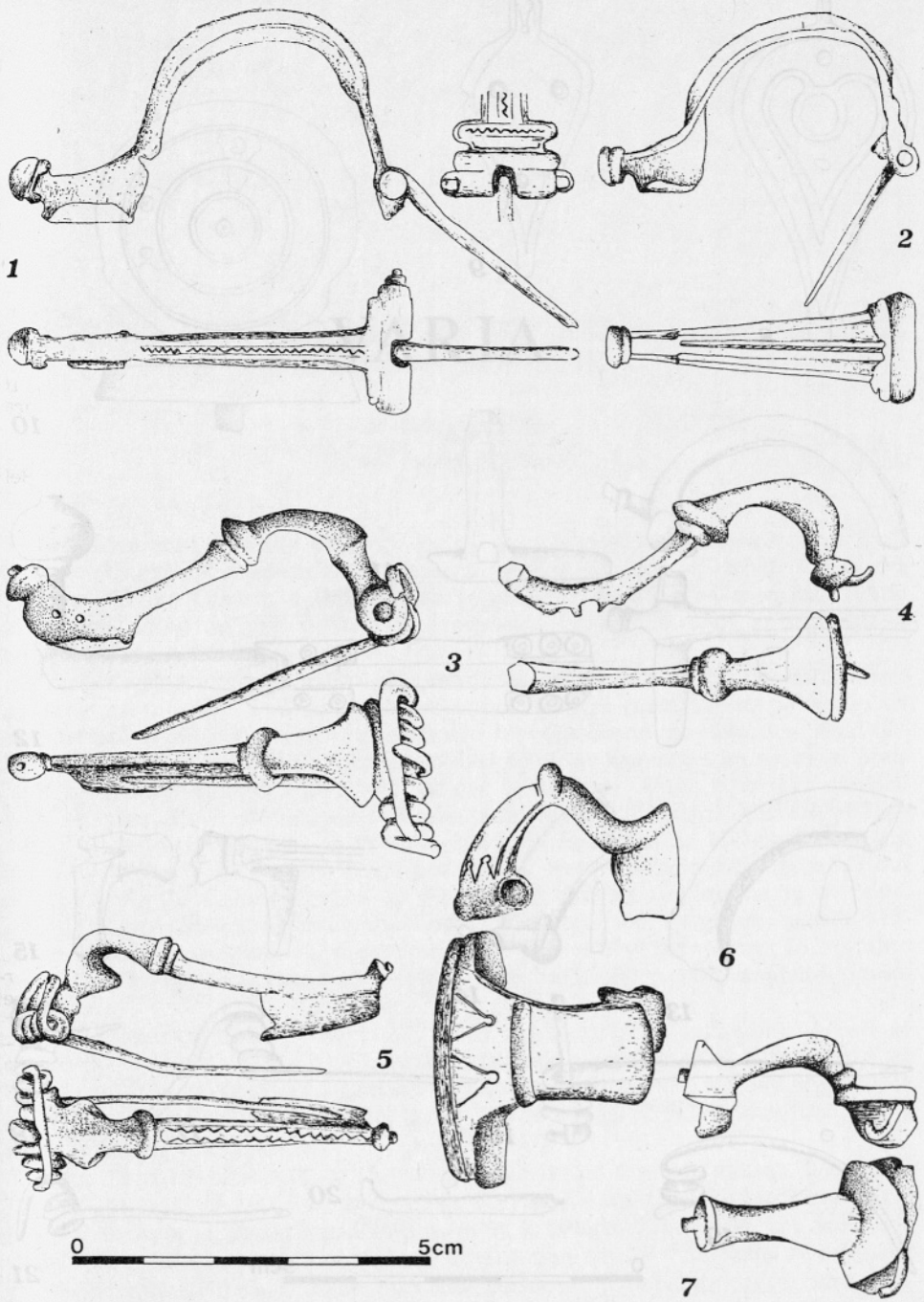
## ZU RÖMISCHEN FIBELN AUS RABELČJA VAS IN PTUJ

### Zusammenfassung

Im Raum des Wohnblocks B-V in Ptuj wurden im J. 1977 Schutzgrabungen durchgeführt, Unter dem reichhaltigen ausgegrabenen Material befanden sich unter anderem auch 12 verhältnismässig gut erhaltene antike Fibeln und einige Fibelfragmente (Taf. 1—2). Vertreten sind sieben unterschiedliche Typen, die rahmenmässig in die Zeit von 1. bis zum 4. Jahrhundert gehören.

Unter die allgemein verbreiteten Typen können beide Aucissafibeln (Taf. 1: 1, 2), die Kniefibel (Taf. 1: 7), die doppelarmige Scharnierfibel (Taf. 2: 11) und die Zwiebelkopffibel (Taf. 2: 12) eingereiht werden. Die Aucissa- und die Kniefibel sind im ganzen Kaiserreich verbreitet. Die Kniefibel aus Ptuj stellt eine Zwischenform zwischen den Varianten 13 C und D (nach Jobst) dar. Die Aucissafibeln sind charakteristisch für das 1. Jahrhundert, doch gibt es bei uns auch noch einige ins 2. Jahrhundert datierbare Exemplare. Die Zwiebelkopffibel verrät durch ihre Ornamentierung (Kreise) ihre Zugehörigkeit zum pannonischen Raum. Die vorliegende Fibel stellt einen Übergang vom Keller-Typ 3 B zu 4 A dar, und ihre Entstehung kann in die Zeit von 340—380, ihre Lebensdauer aber bis zur ersten Hälfte des 5. Jahrhunderts angesetzt werden. Die doppelarmige Scharnierfibel darf an Hand der Ausgestaltung des Bügels und des Knopfes an der Querleiste ebenso zur Donauvariante eingeordnet werden. Sie erscheint am Ende des 2. und im 3. Jahrhundert. Jobst ordnet ähnliche Fibeln aus Lauriacum in Böhmes Variante 28 m ein, die der Gruppe II (Typ Nicolaevo) nach Buchem entspricht, und fasst sie als Vorgängerinnen der Zwiebelkopffibeln auf. Die »vendická«-Kniefibel (Taf. 1: 6) gelangte vermutlich im Laufe der Markomannenkriege oder auf einem Handelsweg aus dem Norden nach Ptuj. Sie wird in das letzte Viertel des 2. Jahrhunderts eingestuft. Die emaillierten Erzeugnisse (Taf. 2: 8—10) sind als direkter Import aus dem Rheinland zu betrachten. Am zahlreichsten sind in Ptuj die stark profilierten Fibeln (Almgrens Typen 68 und 69) vertreten, die sich in das 1., zum Teil noch in das 2. Jahrhundert datieren lassen. Ihr Entstehungsgebiet ist höchstwahrscheinlich in Norikum zu suchen.





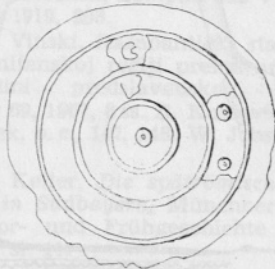
T. 1



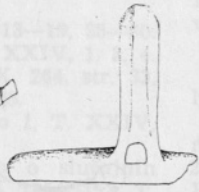
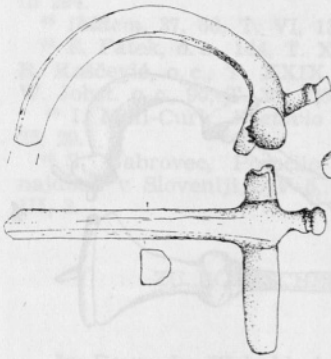
8



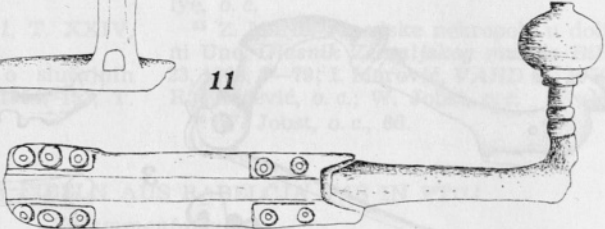
9



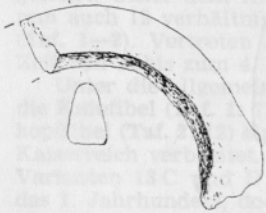
10



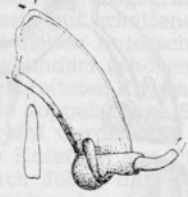
11



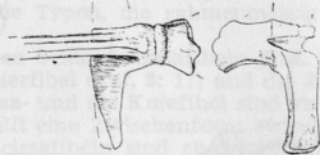
12



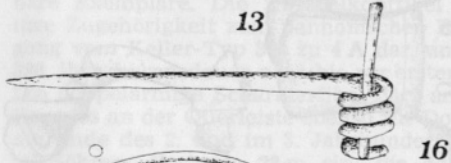
13



14



15



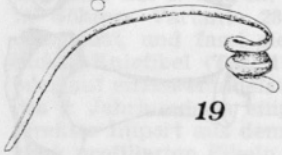
16



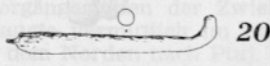
17



18



19



20



21

