

ČATEŠKI GRIČ — LINHARTOV »NEVIODUNUM«?
(ARHEOLOŠKO-TOPOGRAFSKA SKICA PRAZGODOVINSKE
IN ANTIČNE POSELITVE V BREŽIŠKIH VRATIH)

SLAVKO CIGLENEČKI

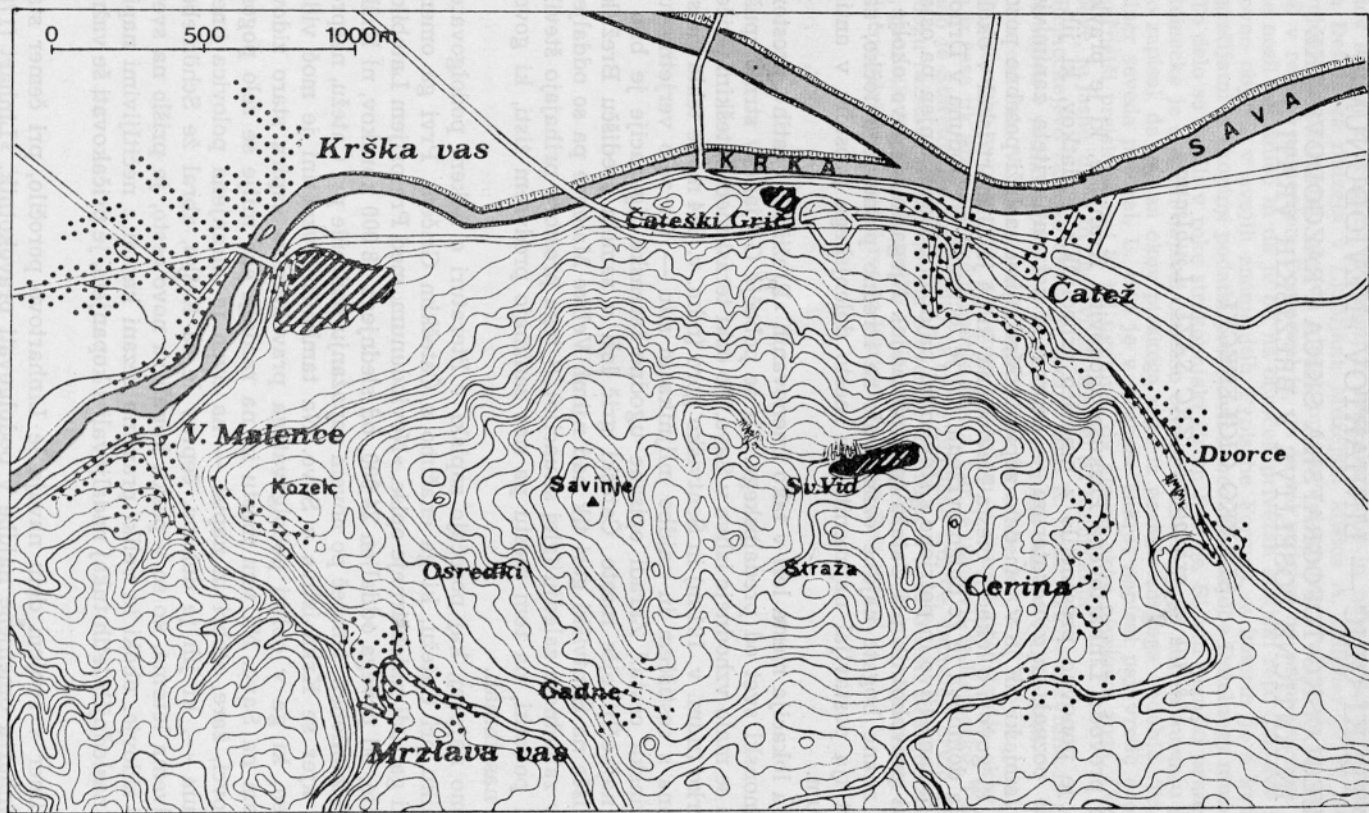
Inštitut za arheologijo ZRC SAZU, Ljubljana

Branje prevoda Linhartovega Poskusa zgodovine Kranjske, ki je pravkar izšel, nas je ponovno presenetilo z množico arheoloških podatkov, ki jih je Linhart že poznal, in z nekaterimi — čeprav le kot antikviteti zanimivimi — domnevami, ki jih je v tem delu zapisal.¹ Med njimi zasluži posebno pozornost tista, ki govori o lokaciji mesta Nevioduna, ki ga je Linhart iskal v okolici Čateža.² Ta domneva je že dolgo ovržena, saj je lociranje Nevioduna v Drnovo pri Krškem zanesljivo in potrjeno s številnimi najdbami. Nepojasnen pa ostaja podolgovat pravokotnik pri Čatežu (glej situacijo). Njega in njegovo okolje so že takrat znane bogate najdbe označevale za izredno pomembno točko, zato je Linhart tja postavljajal najimenitnejše mesto dolenjskega prostora v antiki, Neviodunum.

Njegova lokacija mesta leži v tako imenovanih »Brežiških vratih«, prostoru, ki loči panonski svet od predalpskega. Tu se pobočje Gorjancev strmo spušča v Krko, ki se malo vzhodneje izliva v Savo. Po ozki terasi med Čateškim Gričem tik nad Krko (ndm. v. 191 m) in Šentviško goro (ndm. v. 384 m) je tekla rimska — dokazana s cestiščem in najdbo miljnika in situ — ter zelo verjetno tudi prazgodovinska cesta.³ Zaradi opisane ugodne terenske figuracije je bilo tu strateško najkočljivejše mesto. Čateški grič leži v samem središču Brežiških vrat, gradišče na Šentviški gori tik nad njimi, Velike Malence pa so oddaljene ca. 2 km v zahodnem zaledju (glej situacijo). S tega prostora prihajajo številni arheološki podatki, na tem mestu pa nas zanimajo predvsem tisti, ki govore o utrjenih naselbinah.

Poglejmo najprej, kaj poročajo zapiski v literaturi o nekem podolgovatem pravokotniku pri Čatežu, ki ga enačimo s Čateškim Gričem. Prvi ga omenja Linhart, ki ga tudi najobširneje opiše. »Noviodunum, med Pretorijem Latobikov in Kvadrato, od prvega oddaljen 24 000, od slednjega 28 000 korakov, ni Krško, kot meni Schönleben, temveč po novem zapažanju področje pri Čatežu, nasproti Brežicam, kjer se Krka izliva v Savo. Na tamkajšnji vzpetini je moč videti nasut teren, ki ga v obliki podolgovatega pravokotnika zapira staro zidovje z razgledom na Savo. Na tem mestu in na razdalji ene milje se zelo pogosto najdejo novci, žare, stebri in napisi — na dveh je ohranjena polovica imena Noviodunum —, ki jih je deloma, čeprav le za Krško, zbral že Schönleben. Le pred dvema letoma, ko so v pesku kopali za novo cesto, je prišlo na svetlo podzemno zidovje, oboki in veliki pravilno rezani kamni z nečitljivimi napisi; če bodo v naslednjih letih tukaj nadaljevali s kopanjem, je pričakovati še važnih odkritij.«⁴

A. Müllner v svojem delu navaja le Linhartovo poročilo, pri čemer stavi vse pri Linhartu omenjene najdbe v podolgovati pravokotnik. »Linhart (1788)



Sl. 1: Čateški Grič z okolico.
 Abb. 1: Čateški Grič mit Umgebung.



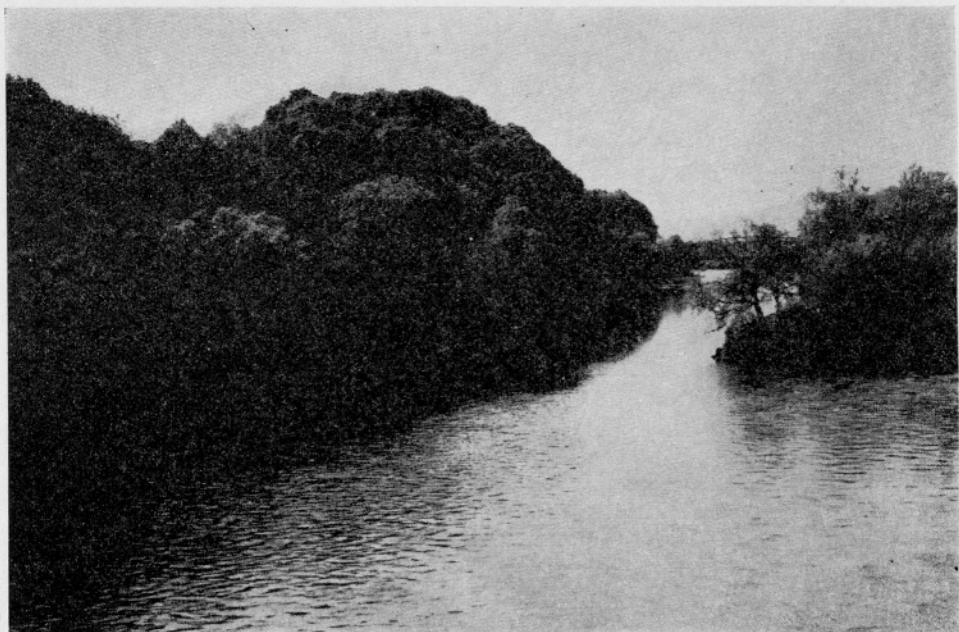
Sl. 2: Pogled na gradišče Čateški Grič z zahoda.

Abb. 2: Blick auf den Ringwall Čateški Grič vom Westen.

sucht Nevioudunum bei Čateš und erwähnt eines länglichen Viereckes ober der Save und verzeichnet Münz- und Inschriftenfunde von da.«⁵

Enako napako je pri opisu rimske ceste Aquileia—Siscia napravil S. Rutar. Omenja situacijo v okolici Čateža, navaja najdbo Neptunovega žrtvenika in pristavi: »Linhart je mislil, da je stal Nevioudunum pri Čatežu in omenja nekega podolgastega četverokotnika nad Savo, kjer so našli nadpise in novce. Izvestno so stala tudi rimska tukaj poslopja. Ravno tako gotovo je tudi, da so že Rimljani ogradili toplice onkraj Čateža v kotu med glavno cesto in ono, ki vodi k brodu na Savi.«⁶ Rutar tega prostora, ki je bil tik ob obravnavani cesti, ni videl, kar jasno kaže njegov tekst. Vse omenjene najdbe je prenesel v ta pravokotnik, čeprav je Linhart dokaj razločno zapisal, da so bile najdene tu in v okolici s premerom ene milje.

Prostor je ponovno omenjen v delu o rimskih cestah, kjer sta Rutar in Premerstein opisala rimsko magistralo mimo Čateža. Citirata nekoliko skrajšano le Linhartov zapis in dodajata najdbo Neptunovega žrtvenika: »In der Gegend von Čatež erwähnt A. Linhart, Versuch einer Geschichte Krains I S. 311 in einer Anhöhe einen aufgeworfenen Terrain, den eine alte Mauer in einem länglichten Vierecke mit der Aussicht auf die Save umschliesst, und bedeutende Funde von Antiken.«⁷



Sl. 3: Pogled na Čateški Grič nad sotočjem Krke in Save z vzhodne strani.

Abb. 3: Blick vom Osten auf den Čateški Grič über dem Zusammenfluss von Krka und Sava.

J. Pečnik se sicer ni spuščal v problem lociranja Linhartovega Nevioduna (zelo verjetno tega podatka tudi ni poznal), pač pa na svoj realističen način v skopih besedah poroča o »prazgodovinskem stanovanju« pri Čatežu, ki je identično, kot se zdi, z Linhartovim podolgovatim pravokotnikom. »Pri vasi v hosti prazgodovinsko stanovanje in nekaj gomil, na njivah rimski grobovi. V vasi so se izkopali rimski kamni z napisi.«⁸

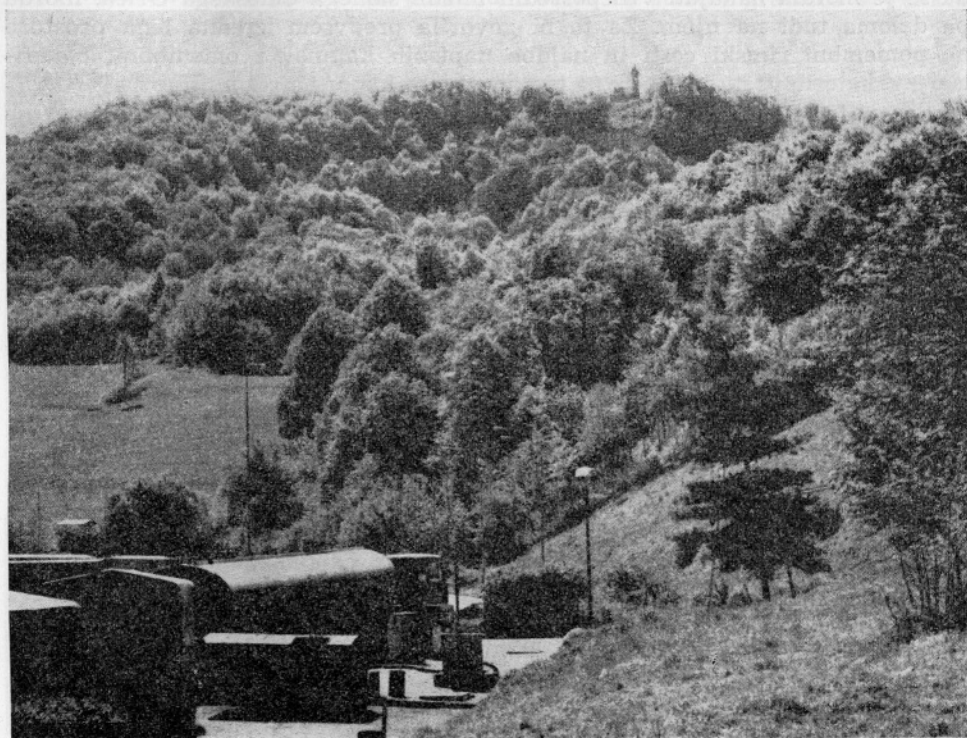
Nazadnje lahko omenimo še navedbo v Arheoloških najdiščih Slovenije pod krajem Čatež.⁹ Tu so lapidarno nanizana literatura in spoznanja v zvezi s tem prostorom, spregledan pa je podatek, da je že Pečnik ugotovil gradišče (Čateški Grič).

Od ostalih najdb, ki direktno ne zadevajo omenjenega pravokotnega podolgovatega prostora, posredno pa vendar kažejo na gostoto rimskodobne poselitve tega območja, je treba omeniti še: kamnolom južno od Čateža, rimske grobove, Neptunov žrtvenik, ostanke starih toplic, sledove rimske ceste in miljnik ter večje število epigrafskega gradiva, kateremu pa največkrat ne moremo določiti prvotnega mesta najdbe.¹⁰

Da bi ugotovili mesto Linhartovega podolgovatega pravokotnika, smo napravili v okolici Čateža nekaj terenskih obhodov, s katerimi smo lahko dokaj zanesljivo locirali mesto, ki ga navaja Linhart, na Šentviški gori pa smo našli še eno arheološko postojanko, ki prav tako nesporno sodi v kompleks strateških objektov v Brežiških vratih.

Čateški Grič. Gradišče s tem imenom predstavlja najvzhodnejši člen v krajši verigi gričev nad Krko, ki jih na južni strani omejuje sedanja avtocesta. Postojanka leži tik nad bencinsko črpalko in je z nje odličen razgled na vzhod. Nad Krko se dviga ca 50 m visoko, nad prostor, kjer stoji bencinska črpalka in poteka avtocesta, pa le kakih 10 m. Koliko se je dvigovala nad teren z današnjo avtocesto prej, je težko reči, ker je danes tu precejšen umetni vsek in si težko ustvarimo pravo predstavo. Zdi se, da je bila nad sedlom, ki jo loči od Šentviške gore, le nezatno dvignjena. Gradišče ima danes obliko peterokotnika, vendar se zdi, da je bila ena stranica z zemeljskimi deli (najverjetneje ob gradnji avtoceste) kasneje oblikovana. Če to — domnevno naknadno — stranico odmislimo, dobimo obliko podolgovatega pravokotnika, ki meri v dolžino ca. 100 m, širok pa je danes na najširšem delu do 70 m. Površina je v grobem ravna, približno na sredini pa je opazna nekakšna stopnica, ki loči le nekoliko višji vzhodni del od zahodnega. Na vzhodni strani so vidne tudi razmeroma močne groblje, za katere pa ni mogoče reči, ali so ostanek novejšega preoblikovanja ali pa krijejo v sebi starejše ruševine.

Prostor gradišča je danes v celoti poraščen z gozdom. Deloma ga je poškodovala le manjša cesta na severni strani, ki je prebila okop in vodi vzdolž se-



Sl. 4: Pogled na gradišče pri sv. Vidu s severne strani.

Abb. 4: Blick vom Norden auf den Ringwall bei sv. Vid.

verne stranice. V novejšem času so bile narejene sprehajalne steze in postavljene klopi za počitek, sicer je gradišče dobro ohranjeno.

Na površini je bilo mogoče dobiti precej keramike, ki je večinoma prazgodovinska, nekaj črepinj pa je antičnih.

Primerjava opisanega gradišča s podatki, ki jih je o podolgovatem pravokotniku podal Linhart, pokaže skoraj polno uglasenost: leži v neposredni bližini Čateža (ime!), pri izlivu Krke v Savo, na manjši vzpetini, nasut teren (okopi), razgled na Savo. Od vsega tega le nekoliko odstopa današnji tloris, ki ne kaže več povsem pravilnega pravokotnika. Vendar pri bežnem ogledu (posebej še, kadar je gozd ozelenel in vidljivost slaba) daje še vedno podoben vtis. Najverjetnejša se zdi že prej izražena domneva, da je bil teren v času po Linhartovem ogledu nekoliko spremenjen, saj so ob južnem robu gradišča vidni mogočni kupi ruševin, ki bi jih lahko pojasnilo le arheološko izkopavanje.

Kje so bile odkrite najdbe, o katerih poroča Linhart, je danes težko reči. Deloma verjetno na samem prostoru gradišča (kar bi dokazovale tudi naše najdbe antične keramike), večinoma pa v polkrogu ene milje, kot je nakazal že Linhart. Omembe žar in napisov nedvomno govorijo za prostor grobišča, ki se je moralo nahajati kje v bližini in je o njem pisal tudi Pečnik. Brez sondiranja je težko določiti mesto rimske naselbine pri Čatežu, vendar je jasno, da se je morala nahajati v neposredni bližini samega Čateškega Griča, morda pa deloma tudi na njem. Za to bi govorila predvsem izredna lega prostora ob pomembni rimski cesti in najdbe napisnih kamnov z omembami beneficiarjev, katerih postaja bi bila na tem mestu vsekakor najrazumljivejša.¹¹

Šentviška gora. Na prostoru, kjer danes stoji cerkev sv. Vida (384 m ndm. v.), ter na grebenu vzhodno od nje so sledovi večjega prazgodovinskega gradišča.¹²

Utrjeni prostor je razčlenjen v tri med seboj ločene dele: vrh gradišča predstavlja manjši plato, na katerem je cerkev, pod njim se razteza nekoliko nižji, a daljši prostor, ki je nato z manjšim prečnim nasipom ločen od najnižjega in obenem površinsko največjega dela gradišča. Celotna dolžina znaša okrog 260 m, širina okoli 50 m. Prečni nasip je postavljen okrog 100 m od zahodnega roba gradišča. Na severni strani je prostor že po naravi odlično zavarovan, saj je tu izredna strmina in na več mestih navpične skale. Na vzhodni in južni strani je ohranjen močan okop, ki se nato na zahodu priključi na naravno zavarovan najvišji plato s cerkvijo. Tu je okop najslabše viden, kar pa je razumljivo, saj je bil ta del kasneje najmočneje podvržen preoblikovanju.

Na drugi terasi, malce pod vrhnjim delom gradišča in tik nad pečinami, so na zavetrnem mestu ruševine manjšega stolpa (velikost ruševin ca. 5 × 5 m), ki najverjetneje predstavlja opazovalno postajo, saj je od tu odličen razgled po dolini Save proti vzhodu. Po najdbi fragmenta antičnega stekla in legi ter ohranjenosti ruševin bi stolp z dokajšnjo verjetnostjo datirali v čas pozne antike, kjer je lahko predstavljal opazovalno postajo nekoliko dlje proti zahodu ležeče poznoantične trdnjave v Velikih Malencah.

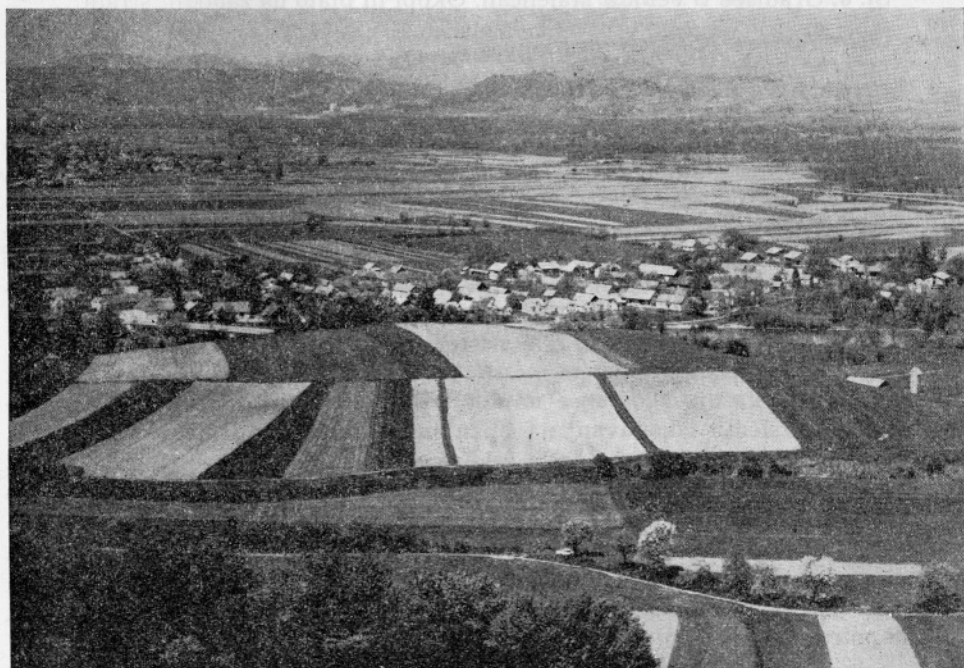
Velike Malence. Opis gradišča in kasnejše poznoantične trdnjave z rezultati raziskovanj so v arheološki literaturi že dolgo znani, zato na tem mestu ponaavljanje ni potrebno.¹³

Presenetljiva je koncentracija prazgodovinskih gradišč v Brežiških vratih. Res je, da so tereni, kjer so odkrita gradišča, že po naravi dobro utrjeni. Kot

klasičen primer gradišča velja predvsem Šentviška gora, ostali dve sta — za prazgodovinsko gradišče — izredno nizki, saj se le neznatno dvigata iz ravnine (posebno Čateški Grič). Njuno postavitve na tem mestu so verjetno zahtevali predvsem strateški razlogi. Tako stoji na najbolj izpostavljenem mestu gradišče Čateški Grič, ki je imelo nalogo kontrolirati rečni promet pri izlivu Krke v Savo, na drugi strani pa tudi komunikacijo, ki jo lahko v predrimskem času domnevamo na istem mestu, kjer je kasneje tekla magistralna rimska cesta. To je tudi edino primerno mesto za prehod skozi Brežiška vrata do dolenjskih gradišč, ne da bi bilo treba prekoračiti Savo.

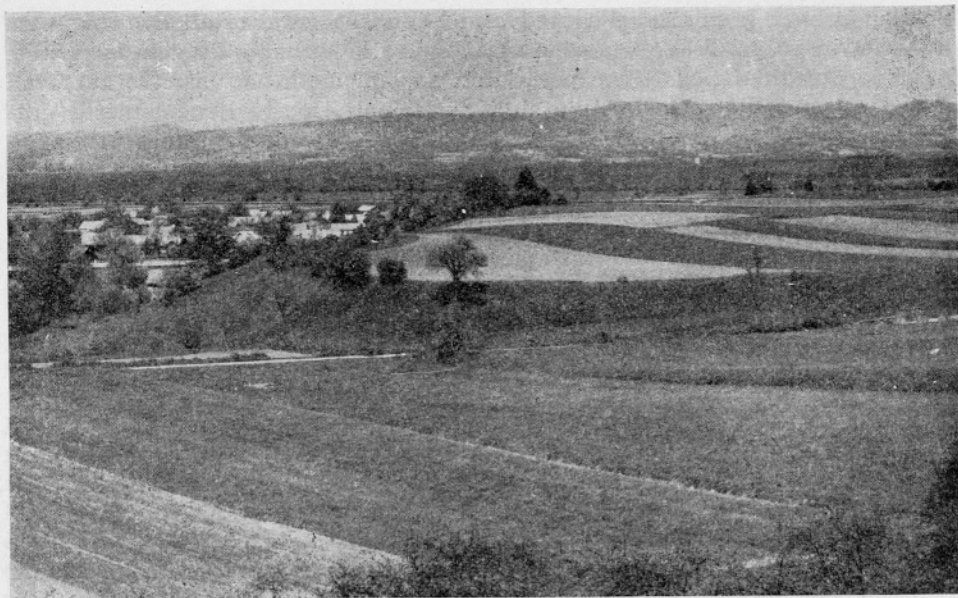
Danes je po skopih površinskih najdbah na Čateškem Griču in Šentviški gori težko govoriti o času njune poselitve, zdi pa se, da jo lahko primerjamo z že znanimi podatki z gradišča v Velikih Malencah, ki kažejo na začetek v obdobju kulture žarnih grobišč.¹⁴ Samo predpostavljamo lahko, da sta postojanki, tako kot gradišče v Velikih Malencah, vztrajali več ali manj intenzivno obljudeni vse do prihoda Rimljanov, ko se je težišče poselitve premaknilo v dolino. O tem pričajo najdbe iz Ribnice, Podgračenega in Cola, neposredno v samih Brežiških vratih pa rimska postojanka, o kateri govori obširno že Linhart.¹⁵

V obdobju pozne antike in preseljevanja ljudstev ta prostor zaradi strateške važnosti znova pridobi na pomenu. Takrat na starem gradišču v Velikih



Sl. 5: Gradišče v Velikih Malencah. Pogled z jugovzhoda.

Abb. 5: Blick vom Südosten auf den Ringwall von Velike Malence.



Sl. 6: Gradišče v Velikih Malencah. Okopi in plato na zahodni strani.

Abb. 6: Der Ringwall von Velike Malence. Die Erdwälle und das Plateau auf der Westseite.

Malencah zgradijo zidano trdnjavo. Natančnejši datum ni znan, saj imamo z izkopavanj le preliminarna poročila. Saria je začetek datiral v 3. st. n. š., oziroma v dioklecijanski čas, Šašel pa v 4. st. n. š.¹⁶ Brez ponovnega preverjanja rezultatov starih izkopavanj ali morebitnih novih raziskav ni mogoče dati dokončnega odgovora. Vendar se zdi zgodnejša varianta verjetnejša, kajti zadnja izkopavanja na Libni so odkrila elemente, ki nakazujejo možnost utrditve gradišča nekako konec 3. st.¹⁷ Če je bila takrat zavarovana z zidom ta postojanka, potem je toliko verjetneje, da so bile v istem času utrjene tudi Velike Malence, ki ležijo na še bolj izpostavljenem mestu. Tudi na nekaterih sosednjih najdiščih (Vranje, Rifnik) kažejo zgodnejše najdbe na isti čas.¹⁸ Zanimiva in važna bo primerjava z izsledki izkopavanj na bližnjem Kuzelinu, v hrvaškem Prigorju, kjer pa so dela še v teku in so izšla šele prva poročila.¹⁹ Z ozirom na velikost trdnjave v Velikih Malencah smemo domnevati, da gre za močno vojaško postojanko, ki je v času hude nevarnosti lahko sprejela tudi številno okoliško prebivalstvo.²⁰ Prav tako se zdi, da je bil — kot smo že prej omenili — na Šentviški gori manjši stolp, ki je nudil zavetišče stražarjem, da so s tega mesta obveščali druge poznoantične postojanke v zaledju. To domnevo pa bodo seveda morala potrditi šele arheološka izkopavanja.

V samem prehodu Brežiških vrat do sedaj ni bilo mogoče ugotoviti poznoantičnih sledov, verjetno pa lahko na tem mestu pričakujemo vsaj mesto preže, če že ne kvalitetnejše grajenih vojaških naprav.

¹ A. Linhart, *Poskus zgodovine Kranjske in ostalih dežel južnih Slovanov Avstrije, prva in druga knjiga*. (Prevedli: Marjeta Šašel-Kos, Alfonz Gspan in Nada Gspan-Praselj.) Ljubljana 1981.

² A. Linhart, *Versuch einer Geschichte von Krain und der übrigen südlichen Slaven Oesterreichs*, Laibach 1788, *Erster Band*, 311 in 312.

Tu smo se skušali strogo držati Linhartovih podatkov. Če bi te jemali nekoliko bolj ohlapno, bi bilo seveda možno enačjenje mesta z Gradiščem pri Velikih Malencah. Vendar se zdi, da so podatki preveč konkretni, da bi smeli pomisliti na to varianto. Posebej še to preprečuje — poleg tlorisa in lege — tudi omemba gradnje ceste, ki je pri Čateškem Griču razumljiva, nikakor pa je ne moremo pričakovati na Gradišču pri Velikih Malencah, saj je tam še danes samo manjši kolovoz. Nedvomno pa je ta prostor sodil v območje s polmerom 1 milje, kjer Linhart omenja najdbe.

³ P. Petru, *Arheološki vestnik* (odslej AV) 11—12, 1960—1961, 27 ss.

⁴ Glej opombo št. 2. Originalni tekst glasi:

»Noviodunum, zwischen Prätorio Latorbikorum, und Quadrata, vom erstem 24 000, von letzterm 28 000 Schritte entfernt, ist nicht Gurfeld, wie Schönleben meint, sondern nach einer neuen Bemerkung die Gegend bei Zhatesch, Ran gegenüber, wo die Gurk in die Save einströmt. Man sieht dort in einer Anhöhe einen aufgeworfenen Terrain, den eine alte Mauer in einem länglichten Vierecke mit der Aussicht auf die Save umschliesst. Münzen, Urnen, Säulen, Steinschriften, worunter zwo den Namen Noviodunum zur Halbscheide ausdrücken, und die zum Theile schon Schönleben, obwohl nur für Gurfeld gesammelt hat, fand man dort, und im Umkreise einer Meile sehr häufig.

Nur erst vor zweien Jahren, als man auf Sand für eine neue Strasse grub, kamen alte unterirdische Gemäuer, Gewölbe, grosse geschnittene Steine mit unlesbaren Aufschriften, zum Vorschein, die in der Folge, wenn nachgegraben wird, wichtige Entdeckungen erwarten lassen.«

⁵ A. Müllner, *Emona. Archäologische Studien aus Krain*, 1879, 101.

⁶ S. Rutar, *Izvestja muzejskega društva za Kranjsko* (odslej IMK) 9, 1899, 119.

⁷ A. Premerstein, S. Rutar, *Römische Strassen und Befestigungen in Krain*, 1899, 30 s.

⁸ J. Pečnik, *IMK* 14, 1904, 193.

⁹ *Arheološka najdišča Slovenije* (odslej ANSI), 1975, 250.

¹⁰ o. c. in tu navedena literatura.

¹¹ P. Petru, o. c. 34.

¹² S. Ciglencečki, *Varstvo spomenikov* 23, 1981, 224.

¹³ B. Saria, *Glasnik Muzejskega društva za Slovenijo* (odslej GMDS) 10, 1929, 11 ss ter 11, 1930, 5 ss in V. Stare, AV 11—12, 1960—1961, 50 s; ostala literatura citirana v ANSI, 250.

¹⁴ V. Stare, o. c. 56 s.

¹⁵ ANSI 259 in 250 s ter tu citirana ostala literatura.

¹⁶ B. Saria, *GMDS* 10, 1929, 17 s in 11, 1930, 11 s; ANSI 251.

¹⁷ M. Guštin, *Libna*, Posavski muzej Brežice, knjiga 3, 1976, 16.

¹⁸ T. Ulbert, AV 30, 1979, 696 ss in L. Bolta, *Rifnik pri Sentjurju. Poznoantična naselbina in grobišče*, Katalogi in monografije 19, 1981, 16.

¹⁹ V. Sokol, *Arheološka istraživanja u Zagrebu i njegovoj okolici, Izdanja Hrvatskog arheološkog društva* 6, 1981, 169 ss.

²⁰ J. Kastelic, *Krško skozi čas, Zbornik ob 500-letnici mesta Krško*, 1977, 16.

ČATEŠKI GRIČ — LINHARTS »NEVIODUNUM«?

Zusammenfassung

Im vorliegenden Artikel versucht der Verfasser das »aufgeschüttete längliche Rechteck« — den Ringwall in der Nähe von Čatež, zu lokalisieren, in dem A. Linhart Ende des 18. Jh. Nevioudunum vermutete. Desgleichen unterbreitet er die archäologische Situation im »Tor von Brežice«, einem strategisch ausserordentlich wichtigen Raum am Übergang aus der pannonischen in die Voralpenwelt.

Zunächst bietet er eine Übersicht der archäologischen Beschreibungen dieses Bereiches, welche die Erwähnungen von Linharts Nevioudunum bzw. dessen unmittel-

bare Umgebung betreffen. Dies sind namentlich die Beschreibungen von Müllner, Rutar, Premerstein und die Anführung im Werk »Arheološka najdišča Slovenije« (Die archäologischen Fundorte Sloweniens). Aus dieser Übersicht geht hervor, dass diesen Raum eigentlich nur A. Linhart kannte, von allen übrigen Autoren wird Linharts Angabe lediglich zitiert. Zwar wusste auch schon J. Pečnik vom Ringwall auf dem Hügel Čateški Grič, doch kannte er höchstwahrscheinlich Linharts Angabe nicht und folglich brachte er diese Lokationen nicht in Verbindung zueinander.

Die archäologische Begehung des Bereiches im »Tor von Brežice« hat drei befestigte Räume erwiesen. Der erste ist der dicht über der Krka sich erhebende Čateški Grič, der den Raum um die Mündung der Krka in die Sava kontrolliert und zugleich die Situation des Durchgangs durch das »Tor von Brežice« auch zu Lande beherrscht. Das Areal misst ungefähr 100×70 m und darauf wurden vorwiegend vorgeschichtliche und einige römische Scherben gefunden. Der Verfasser setzt dieses Areal wegen der Übereinstimmung mit den Angaben bei Linhart mit dessen »Neviodunum« gleich.

Der zweite Ringwall liegt auf dem Berg Šentviška gora (384 m ü. d. M.), von wo sich eine herrliche Aussicht auf das Savatal bietet. Er ist 260×50 m gross und mit Wällen umgeben. Auf der Terrasse unter dem oberen Ringwallteil sind auch Spuren eines Turmes sichtbar. Der Verfasser setzt ihn vorläufig in die Zeit der Spätantike (der Turm ist noch nicht erforscht), ansonsten wurden aber im Ringwall Scherben aus vorgeschichtlicher Zeit gefunden.

Der dritte vorgeschichtliche Ringwall war in Velike Malence, wo die Ausgrabungen auch eine umfangreiche spätantike Befestigungsanlage freigelegt haben.

Überraschend ist die Konzentration von vorgeschichtlichen Ringwällen im Tor von Brežice. Tatsächlich sind die Terrains, auf denen die Ringwälle entdeckt worden sind, schon natürlich gut befestigt. Als klassisches Beispiel eines Ringwalls gilt vor allem die Šentviška gora, die beiden anderen sind — für einen vorgeschichtlichen Ringwall — ausserordentlich niedrig, sie erheben sich ja nur unbedeutend aus der Ebene heraus (vornehmlich der Čateški Grič). Nach Meinung des Verfassers erforderten ihre Errichtung an dieser Stelle vor allem strategische Gründe.

So steht an der meistexponierten Stelle jedenfalls der Ringwall Čateški Grič, dessen Aufgabe es war, einerseits den Flussverkehr bei der Mündung der Krka in die Sava, andererseits jedoch auch die Kommunikation zu kontrollieren, die in vorrömischer Zeit an derselben Stelle angenommen werden darf, wo später die römische Magistralstrasse verlief. Dies ist zugleich auch die einzige entsprechende Stelle für den Durchgang durch das Tor von Brežice zu den Ringwällen in Dolenjsko (Unterkrain), ohne dass es nötig wäre, die Sava zu überqueren.

Heute lässt sich an Hand der spärlichen Oberflächenfunde auf dem Čateški Grič und auf der Šentviška gora schwer über die Zeit ihrer Besiedlung sprechen, es scheint jedoch, dass man sie mit den schon bekannten Angaben über den Ringwall in Velike Malence vergleichen kann, die auf den Beginn im Zeitraum der Urnenfelderkultur hindeuten. Es kann nur vorausgesetzt werden, dass die zwei Stationen, so wie der Ringwall in Velike Malence, mehr oder weniger intensiv besiedelt hin bis zur Ankunft der Römer andauerten, als der Schwerpunkt der Besiedlung ins Tal abrückte. Davon zeugen die Funde aus Ribnica, Podgračeno und Col, unmittelbar im Tor von Brežice selbst aber die römische Station, von der schon Linhart ausführlich berichtet.

In der Periode der Spätantike und der Völkerwanderung erlangt dieser Raum seiner strategischen Wichtigkeit wegen aufs neue grosse Bedeutung. Damals wurde auf dem alten Ringwall in Velike Malence eine gemauerte Festung errichtet. Das genauere Datum ist nicht bekannt, denn von den Grabungen gibt es nur Präliminarberichte. Saria datierte den Beginn ins 3. Jh. u. Z. bzw. in die Diokletianszeit, Šašel dagegen ins 4. Jh. u. Z. Ohne abermalige Überprüfung der Resultate der alten Ausgrabungen oder eventuelle neue Forschungen ist keine endgültige Antwort darauf möglich. Doch scheint die frühzeitigere Variante wahrscheinlicher, denn die letzten Grabungen auf Libna haben Elemente beigetragen, welche die Befestigung des Ringwalls ungefähr Ende des 3. Jh. andeuten. Falls damals diese Station mit einer Mauer abgesichert wurde, dann ist es umso wahrscheinlicher, dass im selben Zeitabschnitt

auch die an einer noch exponierteren Stelle gelegenen Velike Malence befestigt wurden. Ausserdem weisen auch in einigen benachbarten Fundorten (Vranje, Rifnik) die frühzeitigeren Funde auf dieselbe Zeit hin. Interessant und wichtig wird der Vergleich mit den Ergebnissen der Grabungen auf dem nahen Kuzelin im kroatischen Prigorje sein, wo jedoch die Arbeiten noch im Gange sind und erst die ersten Berichte vorliegen. Mit Hinsicht auf die Grösse der Befestigungsanlage in Velike Malence darf ein starker Militärposten angenommen werden, der in Zeiten grosser Gefahr auch die zahlreiche Bevölkerung aus der Umgebung aufnehmen konnte. Ebenso scheint — wie bereits erwähnt — auf der Šentviška gora ein kleinerer Turm gewesen zu sein, der den Wächtern Zuflucht bot, damit sie von dieser Stelle aus die anderen spätantiken Militärstationen im Hinterland verständigen konnten. Allerdings werden diese Vermutungen durch archäologische Ausgrabungen bestätigt werden müssen.

Im Durchgang des Tores von Brežice selbst konnten bisher keine spätantiken Spuren festgestellt werden, vermutlich können wir jedoch an dieser Stelle zumindest einen Platz für die auf der Lauer liegenden Posten erwarten, wenn schon nicht Militäranlagen von besserer baulicher Qualität.