

GROBOVI LANGOBARDSKIH VOJŠČAKOV IZ SOLKANA (NOVE GORICE)

TIMOTEJ KNIFIC

Filozofska fakulteta, Ljubljana

DRAGO SVOLJŠAK

Goriški muzej, Nova Gorica

Dolina Soče se začinja odpirati pri Solkanu, kjer ta alpska reka zapušča težko prehodno področje in se ob zadnjih obronkih Goriških brd privaja na miren tek po Furlanski nižini od Gorice (Gorizia) proti Jadranu.* V Solkanu se spusti v dolino tudi pot, ki je preko visoke Banjške planote premoščala najbolj zaprti del Soške doline med Mostom na Soči in Vipavsko dolino; ta se kot samosvoj sredozemski zaliv s strmimi, večkrat skalnimi obrežji globoko zajeda v predalpsko gorje, preko Soče pa je na zahodu široko odprta v Furlanijo. Pomembnost stičišča obeh dolin pri Solkanu skozi tisočletja potrjujejo številna arheološka najdišča, med njimi tudi poznorimsko in zgodnj srednjeveško grobišče Na steni (sl. 1: 4).

Pri strojnem izkopu jarka za plinovod je bilo julija 1979 na terasi nad Sočo v Solkanu prekopanih več skeletnih grobov. Po nekaterih predmetih iz uničenih grobov je bilo ugotovljeno, da gre za pokope iz zgodnjega srednjega veka. Zato sta od 11. februarja do 7. marca 1980 na tem mestu opravila zaščitna arheološka izkopavanja Goriški muzej iz Nove Gorice in Oddelek za arheologijo Filozofske fakultete iz Ljubljane. Zaščitna izkopavanja so bila osredotočena v območje plinovodnega jarka (parc. št. 1355/6 in 1355/20 k. o. Solkan); na vzhodni strani so lahko segla le do nasipa železniške proge Nova Gorica—Jesenice, na zahodni strani pa do roba terase nad strugo Soče. V 180 m² obsegajočem izkopu je bilo izkopanih še 21 skeletnih grobov. Grobovi se delijo na poznorimske (4. in 5. stol.) in langobardske (konec 6. in 7. stol.). V poznorimskih grobovih so bili priloženi predmeti vsakdanje rabe (oljenke, glavniki, noži, ogrlice, novci), v langobarskih, ki so manj številni, pa prevladuje orožje.

Iz uničenih grobov je Goriškemu muzeju uspelo zbrati dolg dvorezen meč, tri bojne nože, sulično konico, tri pušične konice, več železnih nožev in dele bronaste pasne opreme. Srečna okoliščina pa je bila, da so bili pri sistematičnem raziskovanju grobišča izkopani takšni grobovi, ki skupaj z gradivom iz uničenih določajo vojaški značaj najdišča in način oborožitve pokopanih. Oborožitev z bojnim nožem ponazarja grob 12 (sl. 2; T. 1), oborožitev z dolgim mečem pa grob 18 (sl. 3; T. 2).¹

Grob 12 je bil obdan s tremi otroškimi grobovi, v katere so bili priloženi majhni železni noži, v grobu 3 pa je bila vzdolž okostja še puščica, od katere je ostala le železna konica pri stopalih. Značilnost grobne jame je kamnita

* Članek je referat s simpozija »Oruđe i oružje srednjeg veka u Jugoslaviji«, ki je bil od 26. do 28. aprila 1982 v Novem Sadu.

obloga stene na desni strani okostja. Pri okostju se zdi, da je bil trebušni del nasilno iztrgan, manjkajo pa tudi podlahtne kosti obeh rok. Morda je bil grob izropan in sta od pridakov ostala nepremaknjena le glavnik (T. 1: 3) pod koleni in bojni nož ali *sax* (sl. 6: c; T. 1: 1). Ta je bil pri pokopu pokojniku položen v naročje. Pod bojnim nožem je ležal manjši nož (sl. 4; T. 1: 2), ohranjeni pa so tudi deli nožnice: železni prečki med trnom in rezilom, bronasti žeblički in dve bronasti zakovici ob ostrini rezila.

Bojni nož iz groba 12 je dolg 49 cm (sl. 6: c), dolžina bojnih nožev iz uničenih grobov pa niha med 49 in 58 cm (sl. 6: a, b). Vsi bojni noži iz solkanskih grobov imajo močno in široko skovano kline, vzdolž hrbta pa plitve žlebove.² Nožnica je bila, sodeč po primerjavah, usnjena, zakovana z bronastimi žeblički v treh vrstah, kar dokumentira rentgenska presvetlitev grude prsti (sl. 5).



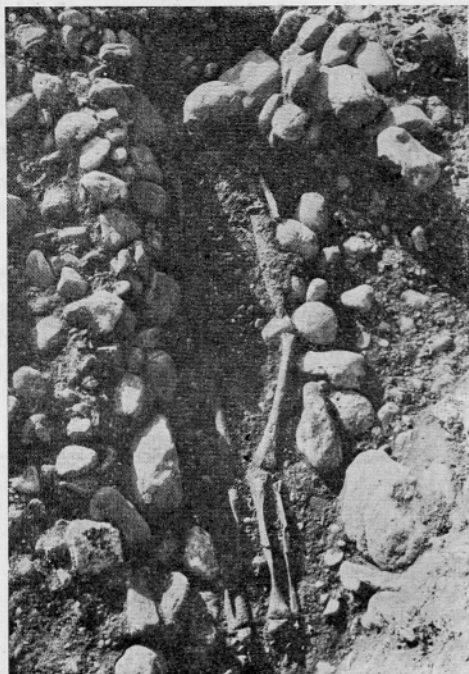
Sestavina bojnega noža je tudi manjši nož, ki je bil zataknjen v žep na nožnici. Bojni nož pa je bil na vojščakov pas obešen z dvema jermenoma, ki sta bila na nožnico pripeta z zakovicama (T. 1: 4).³

Oborožitev z dolgim mečem, imenovanim *spatha*, ponazarja grob 18. Vojščak je bil pokopan v preprosto, ovalno grobno jamo (sl. 3), njegova pomembnost pa je izražena s številnimi in tudi bogatimi pridatki (T. 2). Pri pokopu je bil pokojniku v naročje ob desnico položen meč s pripadajočimi jermeni in razpetim pasom; na pasu in jermenih je bila sijoča kovinska oprema (sl. 8—10). Pod levico je ležal manjši železen nož (T. 2: 4), v višini pasu koščen glavnik (T. 2: 6) in na lobanji kamnito rezilce (T. 2: 9).

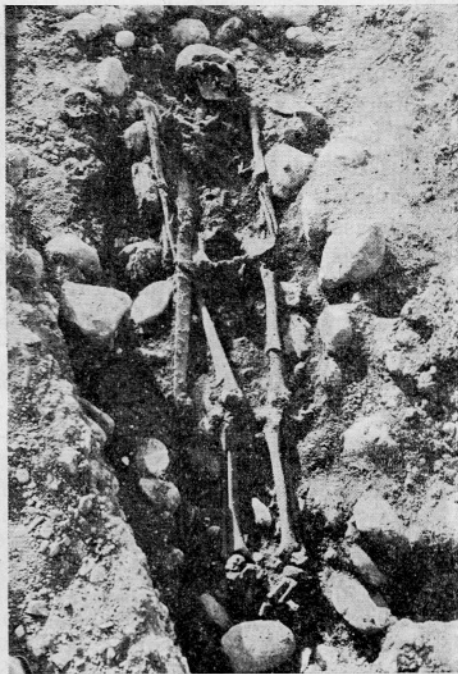
Dvorezna dolga meča iz solkanskega grobišča merita 86 cm (iz uničenega groba, sl. 7: b) in 92 cm (iz groba 18, sl. 7: a). Rezilo je v preseku lečasto in kovano v tehniki damasciranja.⁴ Pripadajočo pasno opremo sestavljajo okovi

Sl. 1: Arheološka najdišča v Novi Gorici (izsek iz karte Nova Gorica 1 : 8500, 1981; s piko so označene posamične najdbe, s piko v krogu pa arheološka izkopavanja): **1.** Sv. Katarina — prazgodovinsko gradišče, rimskodobna utrdba in zgodnj srednjeveško naselje (D. Svoljšak, *Varstvo spomenikov*, dalje VS, 17—19, 1974, 101 s; D. Svoljšak-T. Knific, *Vipavska dolina*, Situla 17, 1976, 21); **2.** Ledine — rimskodobna stavba in poznorimsko grobišče (N. Osmuk, D. Svoljšak, VS 21, 1977, 236—238); **3.** Meriševo — paleolitska postaja, prazgodovinska lončenina (M. Brodar, D. Svoljšak, VS 23, 1981, 196 s in 226 s); **4.** Na steni — poznorimsko in zgodnj srednjeveško grobišče; **5.** Čahlna — prazgodovinska lončenina (J. Zavrtnik, VS 24, 1982, 163); **6.** Pod Čahlnami — poznorimska oljenka; **7.** Gorišček — rimskodobni zaselek (N. Osmuk, VS 21 in 23, 1977 in 1981, 262 in 257); **8.** Ulica B. Kalina — prazgodovinska lončenina (J. Zavrtnik, VS 24, 1982, 162 s) in zgodnj srednjeveški uhan; **9.** parc. št. 136 k.o. Nova Gorica — kamnita orodja (l. c., 162); **10.** Varda — zgodnj srednjeveška fibula (J. Zavrtnik, *Goriški letnik* 7, 1980, 19—22; isti, VS 24, 1982, 187); **11.** Sv. Vid — zgodnj srednjeveški (?) grobovi (N. Osmuk, VS 23, 1981, 278); **12.** Na borštih — rimskodobni zaselek (D. Svoljšak, VS 21, 1977, 236); **13.** Prvomajska ulica — neolitska sekira (B. Žbona-Trkman, VS 24, 1982, 143); **14.** parc. št. 1517/2 k.o. Solkan — kamnita orodja (J. Zavrtnik, VS 24, 1982, 162).

Fig. 1: Luoghi di ritrovamenti archeologici a Nova Gorica, (settore della pianta di Nova Gorica 1 : 8500, 1981; il punto contrassegna i singoli reperti, il punto nei cerchi contrassegna gli scavi archeologici): **1.** Sveta Katarina — castelliere preromano, fortificazione romana e insediamento dell'alto medioevo (D. Svoljšak, *Varstvo spomenikov*, ulteriormente VS, 17—19, 1974, 101 s, D. Svoljšak-T. Knific, *Vipavska dolina*, Situla 17, 1976, 21); **2.** Ledine — edificio romano e necropoli tarda romana (N. Osmuk, D. Svoljšak, VS 21, 1977, 236—238); **3.** Meriševo — stazione paleolitica, ceramiche preistoriche (M. Brodar, D. Svoljšak, VS 23, 1981, 196 s e 226 s); **4.** Na steni — necropoli tarda romana e altomedioevale; **5.** Čahlna — ceramiche preistoriche (J. Zavrtnik, VS 24, 1982, 163); **6.** Pod Čahlnami — lucerna tarda romana; **7.** Gorišček — casale romano (N. Osmuk, VS 21 e 23, 1977 e 1981, 262 e 257); **8.** Ulica B. Kalina — ceramiche preistoriche (J. Zavrtnik, VS 24, 1982, 162 s) e orecchino del alto medioevo; **9.** particella No. 136 c. c. Nova Gorica — utensili di pietra (l. c. 162); **10.** Varda — fibula del alto medioevo (J. Zavrtnik, *Goriški letnik* 7, 1980, 19—22; idem, VS 24, 1982, 187); **11.** Sveti Vid — tombe del alto medioevo (?) (N. Osmuk, VS 23, 1981, 278); **12.** Na borštih — casale romano (D. Svoljšak, VS 21, 1977, 236); **13.** Prvomajska ulica — scure neolitica (B. Žbona — Trkman, VS 24, 1982, 143); **14.** Particella No. 1517/2 c. c. Solkan — utensili di pietra (J. Zavrtnik, VS 24, 1982, 162).

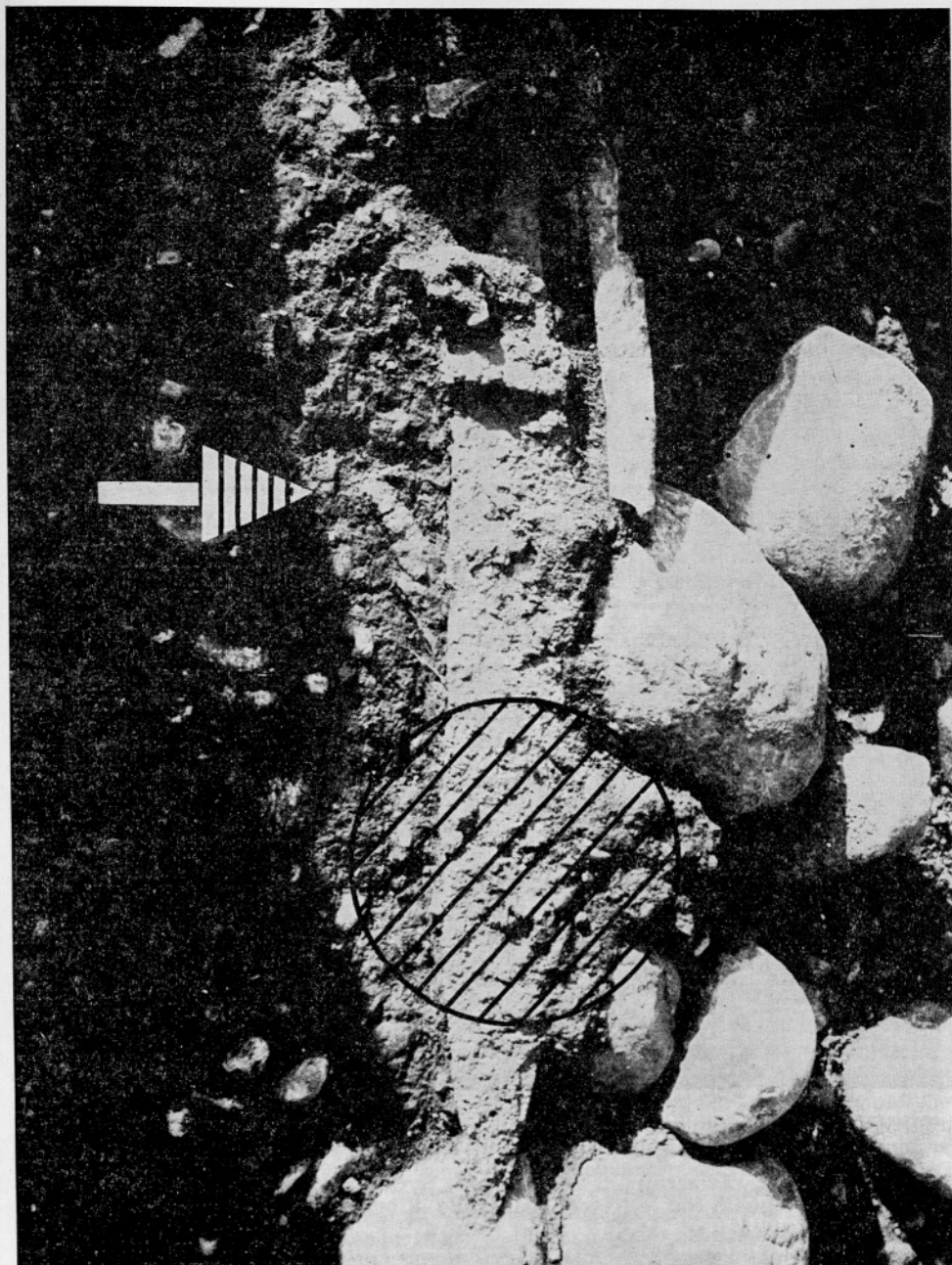


Sl. 2: Grob 12.
Fig. 2: Tomba 12.



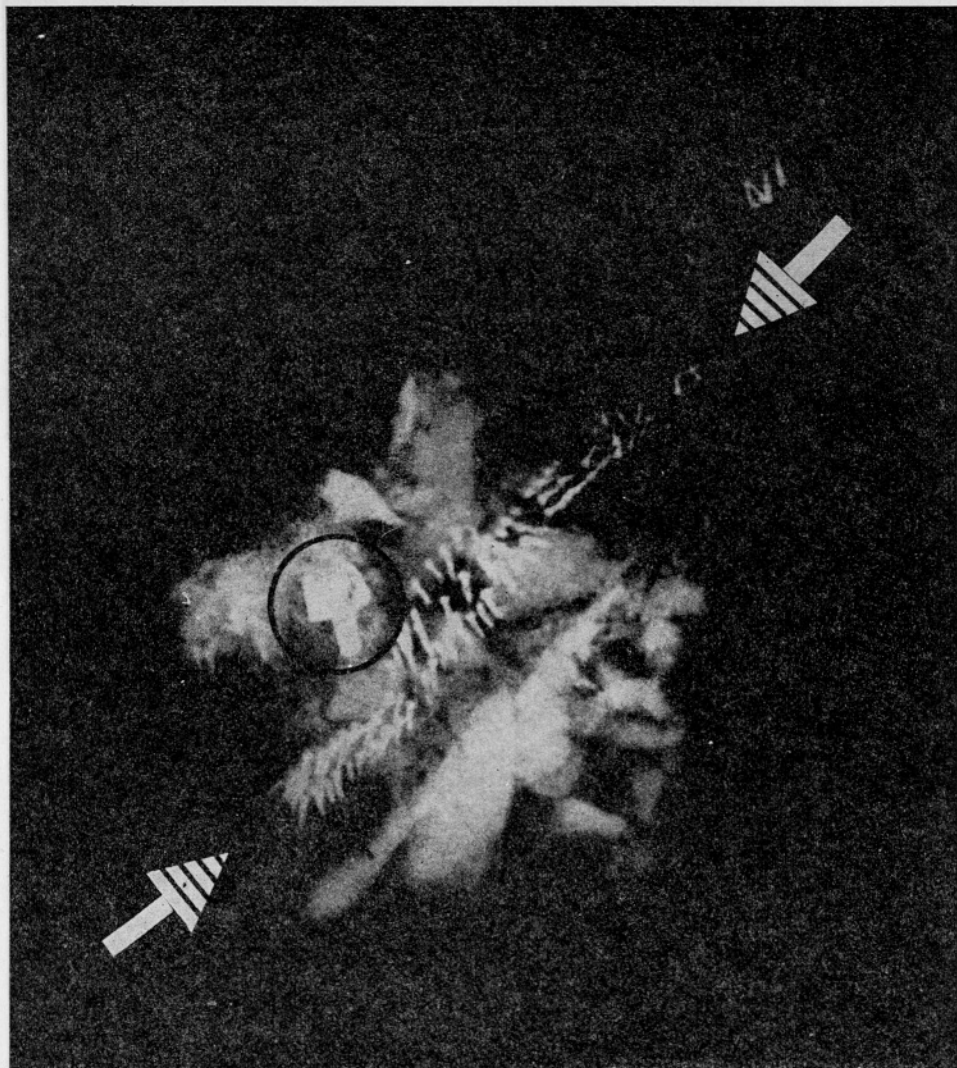
Sl. 3: Grob 18.
Fig. 3: Tomba 18.

(T. 2: 10, 12—14), železen kavelj (T. 2: 3), tri pasne spone (T. 2: 5, 7, 8) in pasni jeziček (T. 2: 11). Del železnega jezička je tudi bronasta ploščica (T. 2: 2), na katero je prirjaveta tkanina, najverjetneje del plašča — ogrinjala ali mrtvaškega prta. Kovinski deli pasu in jermenov so železni in okrašeni v tehniki tauširanja s srebrnimi nitmi in lamelami, v kombinaciji z medenino.⁵ Čeprav imajo ti predmeti kot sestavni del vojščakove opreme tudi kulturno in predvsem likovno vrednost, pa je za preučevanje oborožitve solkanskih vojščakov pomembnejše njihovo časovno sporočilo. Del naštetih predmetov je okrašen v živalskem stilu nordijskega izvora, ki pa se je ob srečanju s sredozemsko pletenino razvil in je v literaturi označen kot živalski stil II.⁶ Na primerkih, na katerih je ta živalski stil najbolj izrazit, so upodobljene fantastične živali, ki grizejo same sebe in so med seboj — na prvi pogled nerazpoznavno, vendar v resnici — v strogem in predpisanem redu prepletene (sl. 8; 9: 12; 10: 7).⁷ Hkrati pa so v tej opremi tudi predmeti, na katerih prevladuje pletenina, ki je na kvadratnem okovu še posebej izrazita v ponazoritvi Salamonovega križa (sl. 9: 13), starega motiva, pogostega na poznorimskih mozaikih.⁸ Včasih pa je pleteninasti ornament manj jasen, kot je to na ploščici pasne sponi (sl. 10: 5), ki pa ima na obroču zelo razpoznavno tritračno pletenino.⁹ Pri sponah je očitna njihova dolgotrajna raba. To se posebej dobro vidi pri trnih spon: običajni trn s ščitastim zaključkom je na večji sponi (sl. 10: 5) nadomeščen



Sl. 4: Grob 12, bojni nož, mali nož (označeno s puščico), gruda zemlje z bronastimi žeblički in zakovico (v krogu).

Fig. 4: Tomba 12, pugnale, piccolo coltello (contrassegnato con la freccia), una zolla di terra con chiodini di bronzo e ribattino (nel cerchio).



Sl. 5: Grob 12, rentgenski posnetek grude zemlje z bronastimi žeblički (označeno s puščicama) in bronasto zakovico (v krogu).

Fig. 5: Tomba 12, radiografia di una zolla di terra con chiodini di bronzo (contrassegnato con le frecce) e ribattino di bronzo (nel cerchio).

s preprostim, za spono prešibkim bronastim trnom, novi trn na manjši sponi (sl. 10: 8) pa nerodno posnema starega, ščitastega. Zaradi dolge uporabe so močno obrušene tudi glavice zakovic na sponah.

Krašenje predmetov v tehniki tauširanja z živalskim stilom II se je razcvetelo okoli leta 600 in v prvi tretjini 7. stol.,¹⁰ zaradi dolgotrajne rabe pa

solkanske primerke lahko postavimo že v poznejši čas, v sredo ali v drugo polovico 7. stol.

Iz načina pokopa se da presoditi, da v teh grobovih niso pokopani vojščaki v popolni bojni opremi, ampak da je orožje pokojniku le simbolično priloženo. S tem je poudarjen njihov vojaški stan, s prilaganjem različnih vrst orožja (meč-bojni nož-sulica-puščica) pa je poudarjen njihov različen družbeni položaj.

Vse orožje iz solkanskih grobov je značilno za oborožitev germanskih ljudstev, od teh pa so v 7. stol. na tem ozemlju živeli Langobardi.¹¹

Za Langobarde je v njihovem panonskem obdobju ugotovljeno, da so bili z meči oboroženi *arimanni* ali *barones*, s sulicami *faramanni* ali osvobodenci, *aldiones* ali polsvobodniki pa z lokom in puščicami.¹² V Solkanu je potrjena oborožitev z mečem, oborožitev s sulico in oborožitev z lokom. Nepoznan pa je rang vojščakov, oboroženih z bojnimi noži. Nepoznan zato, ker so s to vrsto orožja, značilno za Franke, Alamane in Bajuware že v 5. in v 6. stoletju, Langobardi dopolnili svojo oborožitev šele po preselitvi v Italijo.¹³

V novi domovini so Langobardi že takoj posvetili posebno pozornost svojemu vzhodnemu mejnemu ozemlju, katerega del je bilo tudi področje spodnje Vipavske doline s Solkanom, ki je domnevni *castellum Siliganum*.¹⁴ Kralj Alboin je, kot poroča Pavel Diakon v Zgodovini Langobardov, furlansko vojvodstvo zaupal nečaku Gisulfu. Ta je ponujeno čast in dolžnost sprejel šele, ko mu je kralj zagotovil izbrane *farae* ali rodove in plemenske kobile.¹⁵ Le izborni vojščaki in hitra, gibljiva konjenica so namreč mogli zagotoviti varnost na meji, ki je bila po soški in Vipavski dolini odprta v hribovito notranjost, od koder so v Furlansko nižino v 7. in 8. stoletju vedno znova vpadali Avari in Slovani.

¹ Dokumentacijo in gradivo hrani Goriški muzej. Raziskovanje je bilo opravljeno v dogovoru z Zavodom za spomeniško varstvo Gorica iz Nove Gorice, finansiral pa ga je investitor plinovoda Petrol Ljubljana. Foto: Draško Josipović (sl. 2, 3, 4), Marijan Grm (sl. 6–9) in Srečo Habič (sl. 10). Risbe: Miran Pflaum (T. 1, 2). — Cf. D. Svoljšak, *Primorske novice*, 31. 8. 1979, 9; *Primorske novice*, 22. 2. 1980, 5; *Il Piccolo*, 9. 3. 1980, 4; *Primorski dnevnik*, 28. 2. in 11. 3. 1980, 2 in 3.

² Prim. M. Rotili, *La necropoli longobarda di Benevento, Ricerche e documenti* 3, 1977, 43 ss. — N. Osmuk, *Arheološki vestnik* 29, 1978, 465 s, T. 1: 2, 3.

³ Za primerjave bojnega noža in nožnice cf.: upodobitev na nagrobniku — H. Roth, *Kunst der Völkerwanderungszeit* (Propyläen Kunstgeschichte, Supplbd. 4), 1979, 279, Abb. 224 a; rekonstrukcija — *Reallexikon der germanischen Altertumskunde* 1, 152 s, Taf. 6; risarska rekonstrukcija — H. Schwab v *Archäologie der Schweiz* 6, 1979, 35, Abb. 42; usnjena nožnica — L. J. Weber v

Ausgrabungen in Deutschland 2 (Monographien RGZM 1, 2), 1975, 121, Abb. 6: 8.

⁴ Prim. M. Rotili, o. c., 34 ss. — N. Osmuk, l. c., 464, 466, T. 1: 1; V. Stare, *Kranj, nekropola iz časa preseljevanja ljudstev* (Katalogi in monografije 18), 1980, passim.

⁵ Ob odkritju so bili vsi deli pasne opreme močno oksidirani, tako da je šele rentgenski posnetek pokazal, da gre za izjemno opremo, ki so jo restavrirali v Mainz (Römisch-germanisches Zentralmuseum), ZR Nemčija.

⁶ Prim. B. Salin, *Die altgermanische Thierornamentik*, 1904, 303 ss; H. Roth, o. c., 71 ss; G. Haseloff, *Die germanische Tierornamentik der Völkerwanderungszeit, Vorgeschichtliche Forschungen* 17, 1981, 709 s.

⁷ Prim. O. v. Hessen, *Secondo contributo alla archeologia longobarda in Toscana, Studi* 41, 1975, 43 ss, Tav. 12; H. Schwab, l. c., 34, Abb. 43; H. Roth, o. c., 322, Abb. 316.

⁸ *Répertoire graphique du décor géométrique dans la mosaïque antique*, 1973, št. 54.

⁹ Prim. U. Roth, *BRGK* 60, 1980, 111 ss; M. Sagadin, *Zbornik za umetnostno zgodovino* 17, 1981, 33 ss. — Analogija: O. v. Hessen, o. c., 54, Tav. 15: 2.

¹⁰ Prim. H. Roth, o. c., 74.

¹¹ P. Štih-J. Peršič, *Zgodovinski časopis* 35, 1981, 333 ss.

¹² I. Bona, *Der Anbruch des Mittelalters*, 1976, 80 ss.

¹³ Prim. J. Werner, *Die Langobarden in Pannonien*, *AbhMünch.*, N. F. 55, 1962, 79; M. Rotili, o. c., 45 ss.

¹⁴ M. Kos, *Razprave Znanstvenega društva za humanistične vede* 5—6, 1930, 359 s, 364, 373; D. Svolfjšak-T. Knific, *Vipavska dolina, Situla* 17, 1976, 80 s.

¹⁵ *Pauli Diaconi HL* II 9.

LE TOMBE DEI GUERRIERI LONGOBARDI DI SOLKAN (NOVA GORICA)

TIMOTEJ KNIFIC

Filozofska fakulteta, Ljubljana

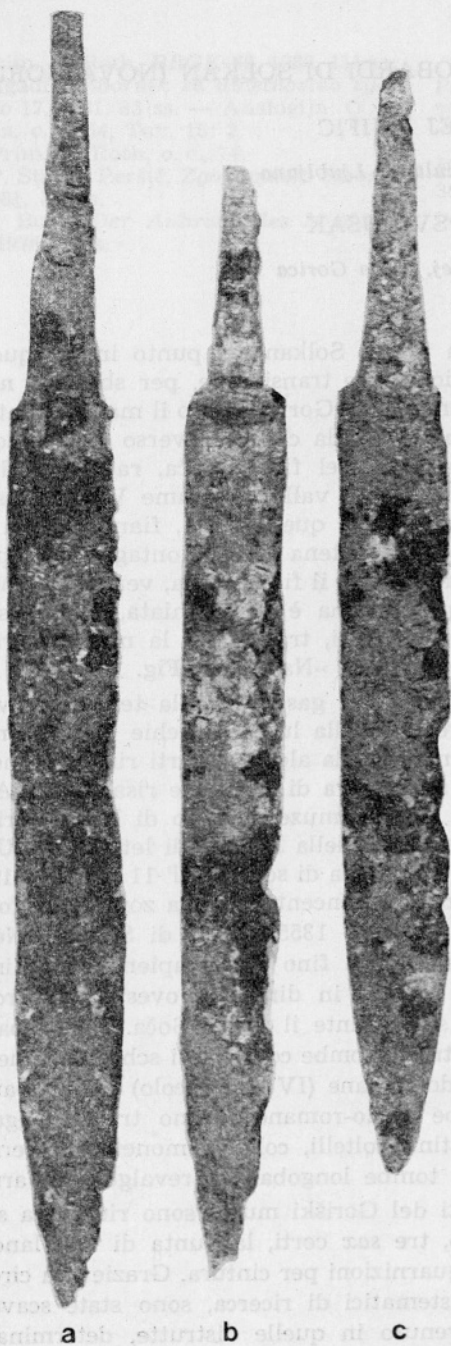
DRAGO SVOLJŠAK

Goriški muzej, Nova Gorica

La valle del fiume Soča si allarga presso Solkan nel punto in cui questo fiume alpino abbandona la zona, difficilmente transitabile, per sboccare nella pianura friulana e continuare il suo percorso da Gorizia verso il mare Adriatico. Scende in pianura presso Solkan anche la strada che, attraverso l'altipiano di Banjšice, congiunge il territorio della valle del fiume Soča, racchiuso dalle montagne tra le località di Most na Soči, e la valle del fiume Vipava. Assumendo l'aspetto di un'insenatura mediterranea questa zona, fiancheggiata da ripide rocce, penetra profondamente nella catena delle montagne prealpine da una parte ed è largamente aperta, attraverso il fiume Soča, verso la pianura friulana dall'altra. L'importanza di questa zona è testimoniata, attraverso i millenni, da numerosi ritrovamenti archeologici, tra i quali la necropoli risalente al tardo periodo romano e altomedioevale »Na steni« (Fig. 1: 4).

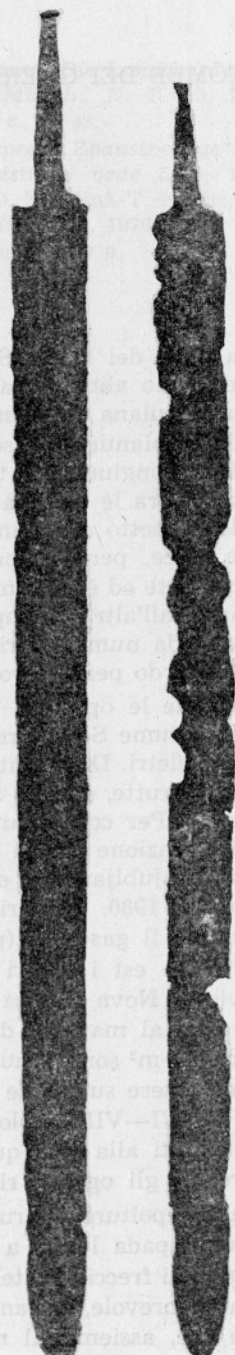
Durante le opere di scavo per la fossa del gasdotto sulla terrazza sovrastante il fiume Soča, presso Solkan, vennero alla luce parecchie tombe contenenti scheletri. Da quanto si è potuto rilevare da alcuni reperti rinvenuti nelle tombe distrutte, è stato accertato che si trattava di sepolture risalenti all'Alto Medioevo. Per conservare i reperti, il Goriški muzej (Museo di Nova Gorica) in collaborazione con la Sezione Archeologica della Facoltà di lettere dell'Università di Ljubljana, ha effettuato una campagna di scavo dell' 11 febbraio 1980 al 7 marzo 1980. I lavori di scavo sono stati concentrati nella zona della fossa aperta per il gasdotto (particella No. 1355/6 e 1355/20 c. c. di Solkan). Nella parte verso est i lavori sono stati estesi solo fino al terrapieno della linea ferroviaria Nova Gorica — Jesenice, mentre in direzione ovest essi furono estesi fino al margine della terrazza sovrastante il fiume Soča. Nello spazio di circa 180 m² sono venute alla luce altre 21 tombe contenenti scheletri. Queste possono essere suddivise in tombe tardo-romane (IV e V secolo) e longobarde (fine del VI—VII secolo). Nelle tombe tardo-romane furono trovati oggetti appartenenti alla vita quotidiana (pettini, coltelli, collane, monete e lucerne) mentre tra gli oggetti rinvenuti dalle tombe longobarde prevalgono le armi.

Dalle sepolture distrutte, gli esperti del Goriški muzej sono riusciti a salvare una spada lunga a doppio taglio, tre *sax* corti, la punta di una lancia, tre punte di freccia, coltelli di ferro e guarnizioni per cintura. Grazie alla circostanza favorevole, durante i lavori sistematici di ricerca, sono state scavate tombe che, assieme al materiale rinvenuto in quelle distrutte, determinano il carattere militare della necropoli e il modo in cui erano armati i sepolti. La tomba 12 (Fig. 2; Tav. 1) illustra l'armamento con il *sax*; la tomba 18 (Fig. 3; Tav. 2) invece con la spada lunga.¹



Sl. 6: Bojni noži; a in b iz uničenih grobov, c iz groba 12.

Fig. 6: Pugnali; a e b delle tombe distrutte, c della tomba 12.



Sl. 7: Dolga dvorezna meča; a iz groba 18, b iz uničenega groba.

Fig. 7: Spade a doppio taglio; a della tomba 18, b della tomba distrutta.

Sl. 8: Grob 18, pasni jeziček (naravna velikost; prim. T. 2: 11).

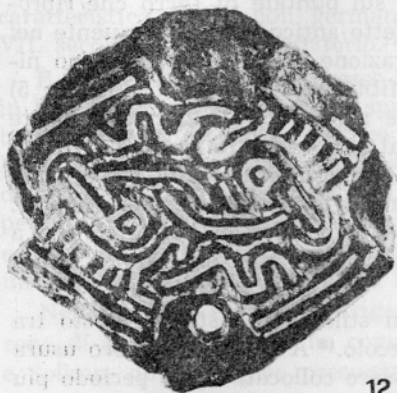
Fig. 8: Tomba 18, linguetta di cintura (grandezza naturale; cfr. T. 2: 11).



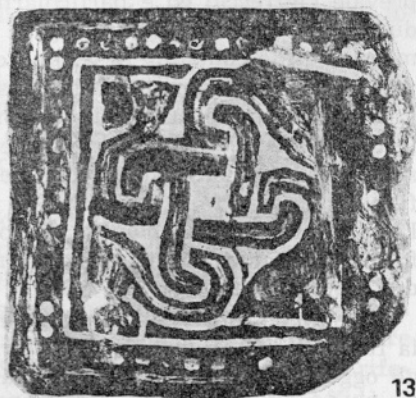
11

La tomba 12 era circondata da tre inumazioni di bambini nelle quali erano stati deposti piccoli coltelli di ferro, mentre nella tomba 3 era stata posta, longitudinalmente allo scheletro anche una freccia della quale si è conservata solo la punta collocata vicino ai piedi. È da rilevare che, caratteristica della fossa tombale è il rivestimento di pietra posto a destra dello scheletro, è interessante inoltre notare che manca la parte addominale dello scheletro e le due ossa degli avambracci di entrambe le mani. Si potrebbe presumere che la tomba fosse stata precedentemente derubata e che degli accessori siano rimasti solo il pettine (Tav. 1: 3) sotto le ginocchia e il sax corto (Fig. 6: c; Tav. 1: 1), collocato tra le braccia del defunto durante la sepoltura. Sotto il sax si trovava un coltello più piccolo (Fig. 4; Tav. 1: 2). Sono stati recuperati pure una parte del fodero, due ghiere di ferro, che dividevano il codolo della lama, chiodi di bronzo e due ribattini lungo il filo della lama stessa.

Il sax corto rinvenuto dalla tomba 12 è lungo 49 cm (Fig. 6: c) mentre la lunghezza di quelli ritrovati nelle tombe distrutte varia tra i 49 e i 58 cm (Fig. 6: a, b). Tutte le lame dei sax recuperati nelle tombe di Solkan sono robustamente forgiate e hanno lievi scanalature longitudinali.² Da quanto si può determinare dalle comparazioni, il fodero era di cuoio, ribattuto con chiodini di bronzo in tre linee, e ciò è stato documentato e dimostrato tramite radiografie eseguite su zolla di terra (Fig. 5). Fa parte del corredo bellico anche un coltello di



12



13

Sl. 9: Grob 18, pasna okova (povečano; prim. T. 2: 12 in 13).

Fig. 9: Tomba 18, puntali di cintura (ingrandito; cfr. T. 2: 12 e 13).

dimensioni più ridotte infilato in un'apposita custodia sistemata sul fodero. Il *sax* veniva appeso alla cintura del guerriero tramite due corregge di cuoio fissate sul fodero con due ribattini (**Tav. 1: 4**).³

La tomba 18 illustra l'armamento del guerriero, dato da una spada lunga o *spatha*. Il guerriero veniva sepolto in una semplice fossa di forma ovale (**Fig. 3**) mentre la sua importanza veniva messa in risalto mediante numerosi e ricchi accessori (**Tav. 2**). All'atto della sepoltura veniva messa al defunto tra le braccia, sul lato destro, la spada con le relative corregge e con la cintura distesa; sulla cintura e sulle corregge veniva collocato il lucido corredo di metallo (**Fig. 8—10**). Sotto la mano sinistra veniva posto un più piccolo coltello di ferro (**Tav. 2: 4**), all'altezza della vita un pettine in osso (**Tav. 2: 6**) e sul cranio una piccola scheggia di pietra (**Tav. 2: 9**).

Le due spade a doppio taglio della necropoli di Solkan sono lunghe 86 cm (della tomba distrutta **Fig. 7: b**) e 92 cm (della tomba 18, **Fig. 7: a**). La sezione della lama è di forma convessa, forgiata e damaschinata.⁴ La guarnizione della cintura è data da ferri (**Tav. 2: 10, 12—14**), un gancio di ferro (**Tav. 2: 3**), tre fibbie (**Tav. 2: 5, 7, 8**) e da una linguetta (**Tav. 2: 11**). Una parte della linguetta di ferro costituisce la piastrina di bronzo (**Tav. 2: 2**) alla quale è attaccato, dalla ruggine, il tessuto, molto probabilmente si tratta di un frammento del vestito o del lenzuolo funebre. Le parti metalliche della cintura e delle corregge sono di ferro e ageminate con fili e lamelle d'argento e di ottone.⁵ Gli oggetti che costituiscono il corredo del guerriero oltre a rappresentare un valore artistico, sono particolarmente significativi per la ricerca dell'armamento dei guerrieri della necropoli di Solkan e per il giudizio che si può dare sull'epoca alla quale gli oggetti si riferiscono. Una parte dei reperti sono decorati in stile animalistico di origine nordica che si sviluppò a contatto con l'intreccio tipico del bacino mediterraneo e che viene classificato come stile animalistico II.⁶ I singoli esemplari, nei quali questo stile è più evidente, recano fantastiche immagini di animali che si mordono a vicenda. A prima vista il rapporto organico è appena visibile ma in realtà esso osserva una rigida e determinata regola (**Fig. 8; 9: 12; 10: 7**).⁷ Fanno parte del corredo anche oggetti sui quali prevale l'intreccio ed è particolarmente palese sul puntale di ferro che riproduce la croce di Salomone (**Fig. 9: 13**), un soggetto antico, molto frequente nei mosaici tardo-romani.⁸ In alcuni casi la decorazione ad intreccio è meno nitida, come per esempio sulla piastrina della fibbia della cintura (**Fig. 10: 5**) la quale ha però sull'anello un intreccio a tre nastri molto chiaro. Su tutte le fibbie è ben visibile il logoramento dovuto al lungo uso, in particolar modo sull'ardiglione: l'ardiglione comune, con base a forma di scudo (**Fig. 10: 5**) sulla fibbia più grande è sostituito da un ardiglione semplice ma troppo debole. L'ardiglione sulla fibbia più piccola (**Fig. 10: 8**) a mala pena imita il tipo a forma di scudo. Le testine dei ribattini sono fortemente logorate a causa dell'uso frequente.

Il periodo fiorente dell'arte dell'agemina in stile animalistico è posto tra la fine del VI secolo e il primo terzo del VII secolo.¹⁰ A causa della loro usura gli oggetti della necropoli di Solkan possono essere collocati in un periodo più tardo, forse alla metà o alla seconda metà del VII secolo.

Per quanto si può giudicare dal modo in cui sono stati sepolti, i guerrieri non venivano deposti con l'armamento completo ma simbolicamente con alcune



Sl. 10: Grob 18, pasne spone (približno naravna velikost; prim. T. 2: 5, 7 in 8).
 Fig. 10: Tomba 18, fibbie di cintura (grandezza naturale approssimativa; cfr. T. 2:
 5, 7 e 8).

armi il che metteva in risalto il loro stato militare. Diversi tipi di armi (spada, pugnale, lancia, freccia) testimoniano la loro appartenenza a ceti sociali diversi.

Tutte le armi ritrovate nella necropoli di Solkan rappresentano l'armamento caratteristico dei popoli germanici, compresi i Longobardi che vivevano in VII. secolo in questo territorio.¹¹

È stato constatato che presso i Longobardi, durante il loro periodo trascorso in Pannonia, erano armati di spada gli *arimani* o *barones*; i *faramanni* o i liberi, portavano la lancia, mentre gli *aldiones*, o semiliberi, avevano in dotazione l'arco e frecce.¹² È stato accertato che i guerrieri sepolti a Solkan avevano in dotazione la spada, la lancia e l'arco. Il rango degli armati di *sax* rimane ignoto per il fatto che questo tipo di armi era stato adottato dai Franchi, Alamanni e Bajuvari nel V e VI secolo, mentre i Longobardi completarono il loro armamento adottandolo solo dopo la loro calata in Italia.¹³

Nella nuova patria i Longobardi dedicarono particolare attenzione alla zona di frontiera orientale, compresa tra la valle del fiume Vipava inferiore e Solkan, dove sorgeva presunto *castellum Siliganum*.¹⁴ Secondo quanto riferisce Paolo Diacono nella sua Storia dei Longobardi, il re Alboino affidò il primo ducato istituito in Italia al nipote Gisulfo, che accettò questo incarico a patto che il re gli concedesse le *farae* più agguerrite e cavalle di razza.¹⁵

Infatti, solo un'organizzazione militare difensiva, costituita da guerrieri scelti e da una cavalleria veloce e mobile, poteva tutelare la difesa e la sicurezza dei confini aperti lungo la valle del fiume Soča e Vipava verso l'interno montuoso, da dove provenivano sempre più frequenti le scorrerie degli Avari e degli Slavi nella pianura friulana durante il VII e VIII secolo.

¹ La documentazione ed il materiale sono conservati presso il museo regionale di Nova Gorica. Le ricerche furono fatte secondo l'accordo con la Soprintendenza per la conservazione dei monumenti di Nova Gorica e furono finanziate dall'investitore della conduttura del gas, Petrol di Ljubljana. Fotografie: Draško Josipović (Fig. 2, 3, 4), Marijan Grm (Fig. 6—9) e Srečo Habič (Fig. 10). Disegni: Miran Pfaum (Tav. 1, 2). — Cf. D. Svoljšak, *Primorske novice*, 31. 8. 1979, 9; *Primorske novice*, 22. 2. 1980, 5; *Il Piccolo*, 9. 3. 1980, 4; *Primorski dnevnik*, 28. 2. e 11. 3. 1980, 2 e 3.

² Cf. M. Rotili, La necropoli longobarda di Benevento, *Ricerche e documenti* 3, 1977, 43 ss. — N. Osmuk, *Arheološki vestnik* 29, 1978, 465 s, T. 1: 2, 3.

³ Per il paragone del sax e del fodero cf.: la raffigurazione sulla lapide — H. Roth, *Kunst der Völkerwanderungszeit* (Propyläen Kunstgeschichte, Supplbd. 4), 1979, 279, Abb. 224 a; ricostruzione — *Reallexikon der germanischen Altertumskunde* 1, 152 s, Taf. 6; ricostruzione grafica — H. Schwab in: *Archäologie der Schweiz* 6, 1979, 35, Abb. 42; fodero di cuoio — L. J. Weber in: *Ausgrabungen in Deutschland* 2 (Monographien RGZM 1, 2), 1975, 121, Abb. 6: 8.

⁴ Cf. M. Rotili, o. c., 34 ss. — N. Osmuk, l. c., 464, 466, T. 1: 1; V. Stare, *Kranj, nekropola iz časa preseljevanja ljudstev* (Katalogi in monografije 18), 1980, passim.

⁵ Alla scoperta tutte le parti della guarnizione della cintura erano nello

stato di una forte ossidazione così che solo dopo l'esame radioscopico si scoprì che si trattava di una guarnizione eccezionale, restaurata a Mainz (*Römisch-germanisches Zentralmuseum*), Germania.

⁶ Cf. B. Salin, *Die altgermanische Thierornamentik*, 1904, 303 ss; H. Roth, o. c., 71 ss; G. Haseloff, *Die germanische Tierornamentik der Völkerwanderungszeit, Vorgeschichtliche Forschungen* 17, 1981, 709 s.

⁷ Cf. O. v. Hessen, Secondo contributo alla archeologia longobarda in Toscana, *Studi* 41, 1975, 43 ss, Tav. 12; H. Schwab, l. c., 34, Abb. 43; H. Roth, o. c., 322, Abb. 316.

⁸ *Répertoire graphique du décor géométrique dans la mosaïque antique*, 1973, no. 54.

⁹ Cf. U. Roth, *BRGK* 60, 1980, 111 ss; M. Sagadin, *Zbornik za umetnostno zgodovino* 17, 1981, 33 ss. — *Analogia*: O. v. Hessen, o. c., 54, Tav. 15: 2.

¹⁰ Cf. H. Roth, o. c., 74.

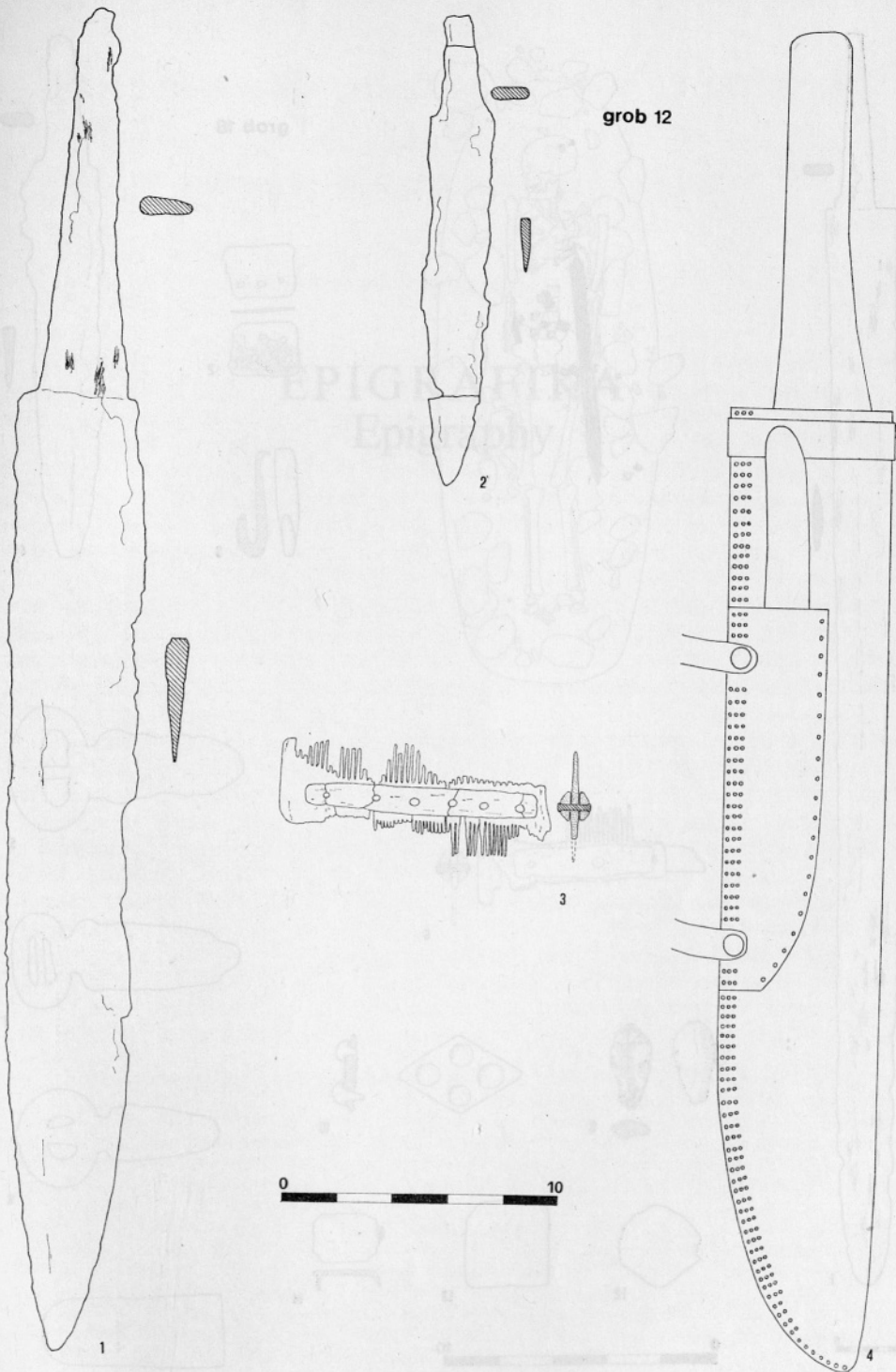
¹¹ P. Štih-J. Peršič, *Zgodovinski časopis* 35, 1981, 333 ss.

¹² I. Bona, *Der Anbruch des Mittelalters*, 1976, 80 ss.

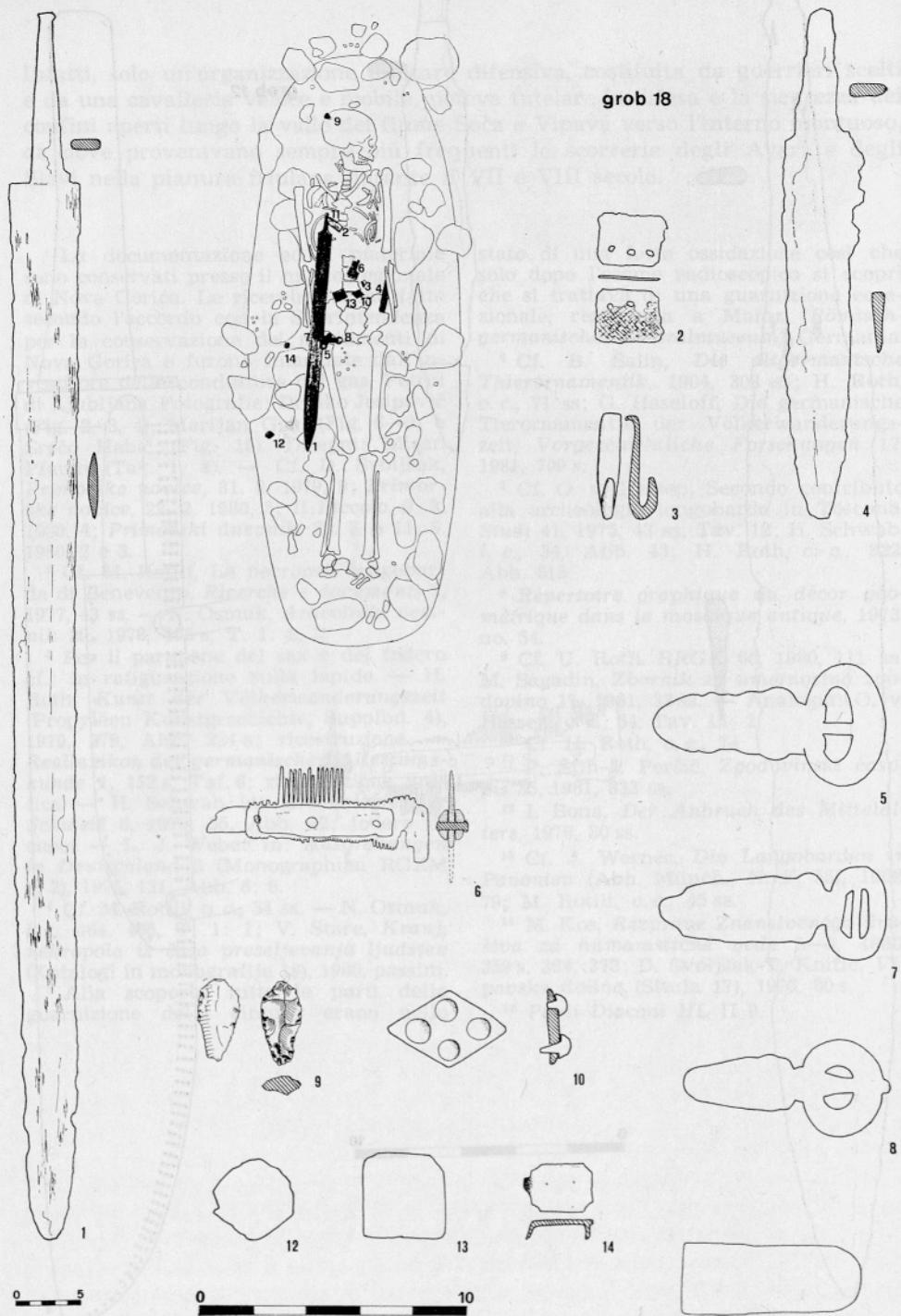
¹³ Cf. J. Werner, *Die Langobarden in Panonien* (Abh. Münch., N. F. 55), 1962, 79; M. Rotili, o. c., 45 ss.

¹⁴ M. Kos, *Razprave Znanstvenega društva za humanistične vede* 5—6, 1930, 359 s, 364, 373; D. Svoljšak-T. Knific, *Vipavska dolina* (Situla 17), 1976, 80 s.

¹⁵ *Pauli Diaconi HL* II 9.



T. 1: Grob 12. 1, 2 železo, 3 kost; 4 rekonstrukcija bojnega noža.
Tav. 1: Tomba 12. 1, 2 ferro, 3 osso; 4 ricostruzione di pugnale.



T. 2: Grob 18. 2 bron, 6 kost, 9 kamen, ostalo železo (5, 7, 8, 11—13 tauširano).
 Tav. 2: Tomba 18. 2 bronzo, 6 osso, 9 pietra, il resto ferro (5, 7, 8, 11—13 ageminato).