

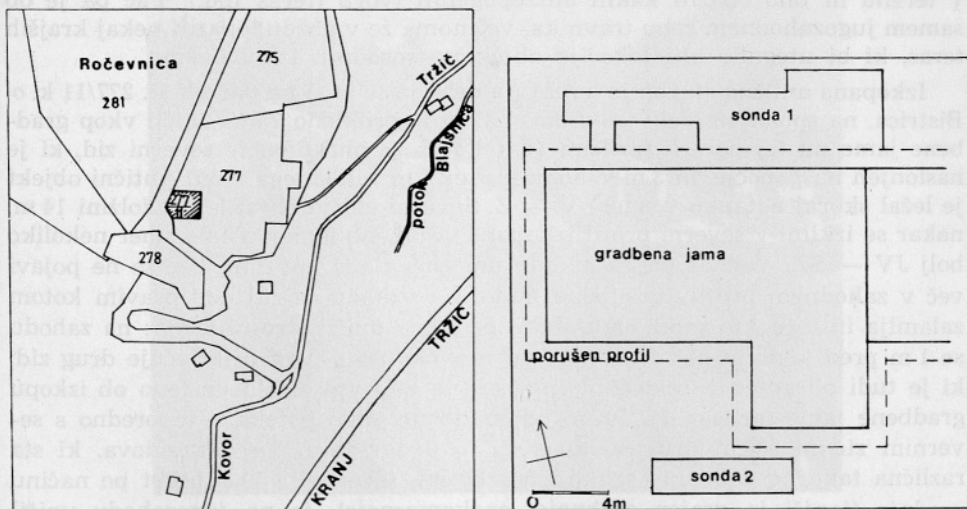
ANTIČNA STAVBA PRI BISTRICI PRI TRŽIČU

MILAN SAGADIN

Zavod za spomeniško varstvo, Kranj

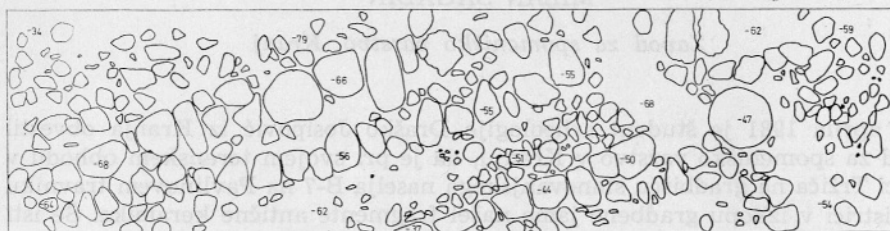
1. aprila 1981 je študent arheologije Draško Josipović iz Kranja obvestil Zavod za spomeniško varstvo v Kranju, da je pri svojem terenskem obhodu v okolici Tržiča na gradbišču stanovanjskega naselja B-7 na Pavlinovem travniku pri Bistrici v izkopu gradbene jame našel fragmente antične keramike. Še isti dan je bil izvršen terenski ogled, ki je v celoti potrdil sporočilo. V severnem in južnem profilu gradbene jame je bilo opaziti tudi ruševine zidov. Ker so bili ostanki arheološkega objekta zaradi nadaljnjega komunalnega urejanja gradbišča ogroženi, se je Zavod za spomeniško varstvo v Kranju takoj lotil zaščitnih izkopavanj, ki jih je vodil avtor članka, sodelovala pa sta poleg ostalih delavcev še arheolog Janez Meterc in štud. arheol. Jana Horvat. Izkopavanja sta financirala *IS SO Tržič* in *Kulturna skupnost Tržič*, trajala pa so od 20. 4. do 19. 6. 1981. Najdbe hrani *Tržiški muzej*.

Pavlinov travnik leži na nekoliko terasasto izravnanim jugovzhodnem pobočju hriba Ročevnica nad Bistrico pri Tržiču, ki je nekakšen odrastek pleistocenske visoke terase nad Tržiško Bistrico. Ob severovzhodnem vznožju Ročevnice teče potok Blajšnica, ob jugozahodnem pa potok Dunajščica¹ (sl. 1).



Sl. 1: Katastrska skica z vrisanim položajem najdišča ter situacijski načrt sond 1 in 2.

Fig. 1: The cadastral map with inserted plan of the site and the situation of the probe digging 1 and 2.



Sl. 2: Sonda 2 — tloris.

Fig. 2: The probe digging 2 — the ground plan.

Ime domala usahlega potoka Dunajščica je znano le še redkim domačinom, zasledili pa smo tudi ledinsko ime Dunajca za travnat pomol med vzhodjem Ročevnice in novo avtomobilsko cesto. Pavlinov travnik kljub bližini potoka z značilnim imenom doslej v arheološki literaturi ni bil omenjan, razen če ni treba rimskih zidov, ki jih v bližini Kovorja omenja *Krajevni leksikon Dravske banovine* (in po njem *Arheološka najdišča Slovenije*),² iskati prav tu. Pač pa se omenja najdba antične fibule v Ročevnici.³ Sam Pavlinov travnik ima ugodno prisojno lego in po izjavah domačinov ni bil nikoli pogozden. Kolikor je bilo zaradi obsežnih zemeljskih gradbenih del še moč slediti prvotno konfiguracijo, v terenu ni bilo opaziti kakih antropogenih tvorb (teras ipd.). Pač pa je ob samem jugozahodnem robu travnika, večinoma že v gozdu, opaziti nekaj krajših teras, ki bi utegnile biti lokacije objektov, sorodnih izkopanemu.

Izkopana antična stavba je ležala (in deloma še leži) na parceli št. 277/11 k. o. Bistrica, na spodnjem delu travnika. Žal jo je približno 75 % uničil vkop gradbene jame na tej parceli (**priloga 1**), tako da je ohranjen le severni zid, ki je naslonjen na pobočje, in 3 m vzhodnega ter 1 m zahodnega zidu. Antični objekt je ležal skoraj natanko v smeri V — Z. Severni zid je ohranjen v dolžini 14 m, nakar se izklini v severni profil izkopane gradbene jame, ki ima smer nekoliko bolj JV — SZ. Vendar pa ga ni bilo uničenega več kot 2 m, ker se ne pojavi več v zahodnem profilu gradbene jame. Na vzhodu se zid pod pravim kotom zalamlja in teče 3 m proti jugu, dalje pa ga je uničil strojni izkop; na zahodu se 1 m pred koncem na ta severni zid pravokotno z juga priključuje drug zid, ki je tudi ohranjen le v dolžini 1 m, ker je bilo vse ostalo uničeno ob izkopu gradbene jame (**priloga 1**). Južno od gradbene jame potekata vzporedno s severnim zidom 50 cm drug od drugega še dva zidova. Ta dva zidova, ki sta različna tako po debelini (južnejši 90—60 cm, severnejši 50 cm) kot po načinu gradnje (tanjši je grajen skrbneje, enakomerneje), je na jugozahodu uničil vkop ceste med parcelama 277/11 in 277/17, na severovzhodu pa gradbena jama, tako da se ju da slediti le v dolžini 12 m. Z ostanki objekta severno od gradbene jame bi ju neposredno težko povezovali, ker sta na ca. 1 m nižjem nivoju (**sl. 2 in 4**).

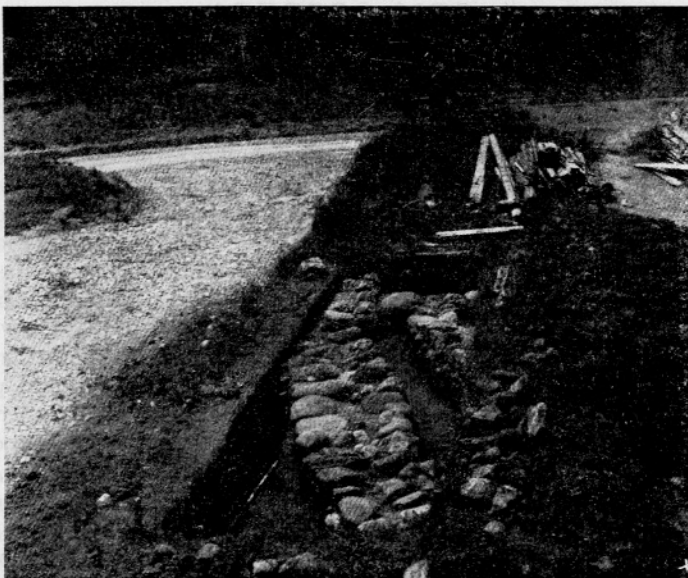
OPIS OBJEKTA

Severni zid antičnega objekta je debel do 70 cm in grajen iz večjega, oblega neobdelanega kamnija, vezanega s šibko malto. Spodnja vrsta kamnov je pomaknjena do 8 cm navzven in predstavlja zidni podstavek. Notranja fronta zidu je skrbno izdelana; dosledno je upoštevana vezava, ni pa opaziti sledov ometa. Pač pa ni izdelana zunanja fronta, kajti mrtva zemlja je segala vse do zidu, ki je bil očitno prislonjen ob sam profil izkopane terase in tako do ohranjene višine (80 cm) z zunanje strani sploh ni bil viden. Vzhodni in zahodni zid sta tanjša (do 50 cm), grajena iz dveh skrbno zloženih vrst kamnija z izdelano notranjo in zunanjo fronto. Zahodni zid se na severnega samo naslanja, z njim ni organsko vezan in je služil verjetno le kot predelni zid. Na severnem zidu je opaziti očitno neenotno gradnjo. 2,5 m dolg del na vzhodni strani (torej v severovzhodnem vogalu stavbe) je brez zidnega podstavka, zid pa je tanjši (50 cm), slabše ohranjen in zaradi pritiska pobočja za njim močno nagnjen. V tem delu je tudi ca. 1 m široka vrzel, kjer je ohranjena le spodnja vrsta kamnov, ki pa je v nivoju druge vrste v zidu zahodnejše od tod. Tudi nivo tal, ki so v celotni notranjosti iz phane ilovice, je v tem vzhodnem delu za ca. 40 cm višji (**priloga 2**). V tem vogalu stavbe je bila tudi vkopana shrambena jama pravilne ovalne oblike (zgornja premera 100 in 90 cm, spodnja 94 in 84 cm), v katero je bila — sodeč po ostankih zoglelenih vejic — vstavljena



Sl. 3: Severni profil gradbene jame pred pričekom izkopavanja. Vidni so ostanki zidu.

Fig. 3: The northern profile of the excavated pit for the construction of the new building before the beginning of the excavation work. Visible are the remains of the wall.

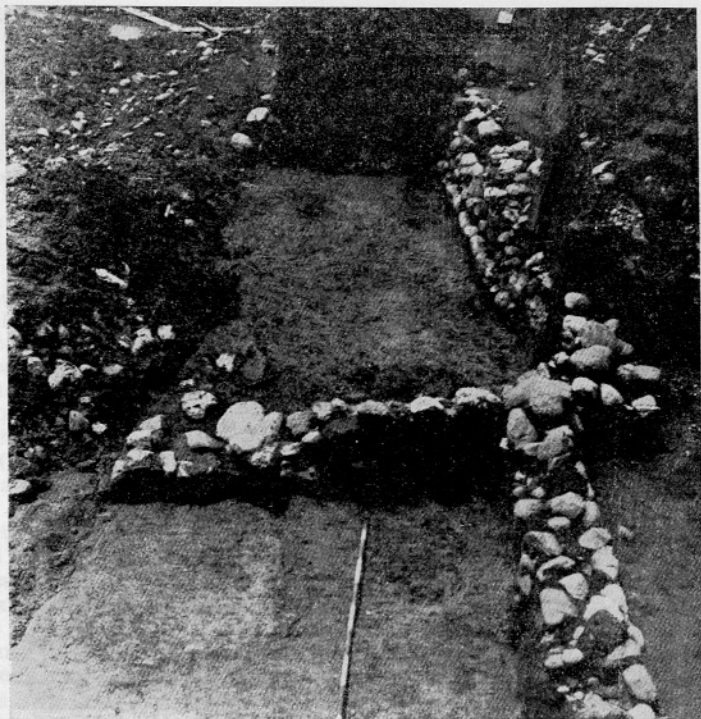


Sl. 4: Sonda 2 z dvema vzporednima zidovima.

Fig. 4: Probe digging No. 2 with two parallel walls.

košara in ob straneh zaphana z ilovico, ki se je ob izkopavanju lepo odluščila od stene jame. V jami sta bila najdena železna noža in nekaj atipičnih keramičnih fragmentov, ob njenem južnem robu pa je bil prostor ($0,25\text{ m}^2$) večje koncentracije oglja, lapornih plošč, pečene ilovice in kamnov. Tu je bil najden tudi glinen svitek. Po vsem sodeč je bilo tu — vsaj nekaj časa — ognjišče. Ves ta vzhodni del stavbe je imel torej neko posebno funkcijo, čeprav ni ostankov, ki bi govorili za to, da je bil s kako pregrado ločen od ostalega prostora. Morda je bil celo kasneje prizidan ali dograjen ob kaki adaptaciji, vendar najdb iz tega in ostalega dela ni moč kronološko ločiti niti ni kakih stratigrafskih razlik, tako da gre očitno za kontinuiran obstoj stavbe. Sredi hodne površine je bilo opaziti vdolbino s temnejšo zemljo, verjetno stojišče lesenega opornika. Podobna sled je bila najdena še zunaj stavbe (vzhodno) in tik ob zunanjem robu severnega zidu.

Če si torej skušamo vsaj približno rekonstruirati odkriti objekt, lahko ugotovimo, da je stal na terasi, vkopani v pobočje z ugodno prisojno lego. Zadnji, tj. severni zid stavbe je služil obenem kot podporni zid višje ležečega pobočja in neke vrste drenaža, zato je bil debelejši vsaj v tistem delu, ki je bil z zunanje strani skrit v zemlji. Terasa je bila proti vzhodu daljša kot stavba, kar dokazuje lega ruševin na zunanji strani vzhodnega zidu. Ruševine so se namreč razsule le do vsega terase v pobočje, ki nadaljuje linijo severnega zidu. Glavni prostor je v smeri vzhod—zahod meril znotraj $10,5\text{ m}$, dimenzije v smeri sever—jug pa lahko le domnevamo. Glede na to, da je gradbena jama široka 9 m (skupaj s poružitvami profilov 11 m), in da je bilo v njenem južnem profilu



Sl. 5: Sonda 1 — ostanki stavbe od vzhoda. Spredaj ostanki ruševin, ki so se ob severnem robu zaključevale v ravni črti.

Fig. 5: Probe digging No. 1: the remains of the wall from the east. In front are the remains of the ruin which at the northern edge ended in a straight line.

zaslediti ruševine stavbe v taki koncentraciji kot ca. 4 m od vzhodne stene, bi lahko domnevali, da je bila stavba široka ca. 8 m. Sodeč po množini ruševin je bila zidana v celoti in ne le v temeljih. Celotna dolžina stavbe ni mogla presežati 15—16 m, ker se severni zid v zahodnem profilu gradbene jame ne pojavi, pa tudi debelina kulturne plasti v tem profilu je le še 40 cm in ne več 2 m, kot na območju terase, na kateri je stavba stala. Poleg tega pa severni profil gradbene jame v nivoju mrtve zemlje dokaj jasno kaže, kje bi lahko temeljil zunanji zahodni prečni zid. Pri taki rekonstrukciji mer pa nastane v zahodnem delu stavbe nenavadno ozek prostor, katerega funkcija ni jasna. Kljub vsemu lahko ugotovimo, da notranjost ni bila kaj dosti razčlenjena, da imamo opraviti verjetno z enotno stavbo, razdeljeno v dva prostora. Vhod je bil z juga ali vzhoda, kajti severni profil gradbene jame kaže, da ob zahodni strani stavbe ni bilo prostora. Vrzeli v vzhodnem delu severnega zidu ima sicer dimenzije vhoda, vendar je zid prislonjen neposredno na vsek terase in zato v višini vrzeli sploh nedostopen. Zidova v sondi južno od gradbene jame



Sl. 6: Sonda 1 — notranjost stavbe z obrisom shrabbene jame in ognjiščem pred njo.

Fig. 6: Probe digging No. 1.: The interior of the building with the outline of a storage cave, and with the fireplace in front of it.

(sl. 2) sta sicer vzporedna z obravnavanim objektom, vendar ju ne moremo povezovati z njim tudi zato, ker bi se sicer vezni zid moral s svojim presekom pokazati v južnem profilu gradbene jame, tam pa so se nakazovali le skromni ostanki ruševin z drobci malte. Verjetno pripadata kakemu drugemu objektu, ki je bil z vkopi gradbenih jam in ceste uničen še v večji meri kot izkopani.

KATALOG

Sonda 1 — severno od gradbene jame

1. Bronast ključ z dolgim, ploščatim ročajem, ki se končuje z zanko, stebлом kvadratnega preseka in pravokotno zapognjeno brado s tremi zobci. Ročaj je okrašen s snopi vzporednih graviranih linij. Dolž. ključa 8,1 cm, šir. ročaja 1,5 cm, deb. 0,5—0,6 cm, dolž. brade 2 cm, šir. 1,1 cm (T. 1: 8).

2. Bronasta ločna fibula s samostrelno peresovino in visoko nogo, ki se končuje z dvakrat profiliranim gumbom. Na loku dvojna svitkasta odebelitev. Lok se proti

- peresovini širi in debeli. Dolž. fibule 4,5 cm, višina noge 1,2 cm, dolž. igle 3,5 cm (T. 1: 2).
3. Enorezen železen nož z rezilom v obliki blagega S. Platnice ročaja so koščene, pritrjene s tremi železnimi zakovicami. Del rezila in zaključek ročaja sta fragmentirana. Dolž. noža 25,5 cm, dolž. ročaja 9,5 cm, šir. rezila 2,9 cm, deb. 0,8 cm (T. 1: 4).
4. Železen ukrivljen nož, najden tako kot prejšnji v shrambeni jami, rezilo je enorezno, nasaditev trnasta, vendar ročaj ni ohranjen. Dolž. rezila 11,5 cm, dolž. trna 1,5 cm, šir. rezila 1,7 cm, deb. 0,4 cm (T. 1: 6).
5. Fragment rezila prav takega noža z nekoliko poškodovano konico. Dolž. rezila 6 cm, šir. 1,9 cm, deb. 0,4 cm (T. 1: 3).
6. Fragmentiran železen žebelj (ali stilos?), močno patiniran, okroglega preseka, ki proti konici preide v pravokotnega. Dolž. 10 cm, premer 0,5 cm (T. 2: 11).
7. Pravokoten fragment železnega okova, ki ima na izbočenem vzdolžnem grebenu močno patinirane ostanke železne zakovice. Velikost 3,9 × 4 cm, deb. 0,2 cm (T. 1: 5).
8. Fragmentiran železen žebelj pravokotnega preseka s polkrožno glavico. Dolž. 6,7 cm, premer 0,7 cm (T. 2: 13).
9. Fragmentiran železen žebelj nepravilno okroglega preseka z enostransko kladvasto glavico. Dolž. 4 cm, deb. 0,6 cm (T. 2: 10).
10. Železen žebelj kvadratnega preseka z dvostransko kladvasto glavico. Dolž. 7,4 cm, deb. 0,4 cm (T. 2: 7).
11. Polkrožna železna glavica zakovice (ali žeblja), premer 1,7 cm, višina 1,5 cm (T. 2: 9).
12. Fragmentiran železen žebelj brez glavice, nepravilno okroglega preseka (najden v shrambeni jami), dolž. 7,4 cm, premer 0,6 cm (T. 2: 6).
13. Polkrožna glavica bronaste zakovice, premer 1,7 cm, višina 1 cm (T. 2: 12).
14. Del železnega žeblja okroglega preseka (0,7 cm) s polkrožno glavico, dolž. 4,2 cm (T. 2: 14).
15. Del ostenja in dna krožnika iz dobro prečiščene, rumenordeče in mestoma črno žgane ilovice, ustje je poševno prirezano. Premer 21 cm, višina 4,2 cm (T. 3: 1).
16. Del ustja in ostenja krožnika ali skodele iz dobro prečiščene, črno žgane gline. Ustje je zadebeljeno in rahlo nagnjeno navznoter. Premer posode ob ustju 22 cm, višina fragmenta 4,1 cm (T. 3: 3).
17. Del ustja in ostenja konične posode (skodele) iz porozne, sivo žgane gline. Ustje je ravno odrezano in rahlo zavihano navznoter. Premer posode ca. 18 cm, velikost ohranjenega fragmenta 4,7 × 2,5 cm (T. 4: 1).
18. Trikoten del ostenja (največja periferija) večjega lonca iz porozne, črno žgane gline. Premer lonca 17,8 cm, velikost fragmenta 7 × 8 × 10 cm, deb. 0,4—0,6 cm. Posoda je okrašena z rahlimi vodoravnimi kanelurami (vrezi), ki jih tu in tam seka snop navpičnih (metličnih) (T. 3: 4).
19. Del ostenja keramične posode iz porozne, rdečerjavo žgane gline z metličastim ornamentom, velikost 5 × 4,3 cm, deb. 0,6 cm (T. 4: 9).
20. Fragment dna keramične posode iz porozne, sivorjavo pečene gline, premer dna po rekonstrukciji 6 cm, višina fragmenta 2,3 cm, deb. 0,5—0,7 cm (T. 4: 10).
21. Fragment ostenja z nastavkom vdetega ročaja keramične posode iz slabo prečiščene, nekoliko porozne, rumenordeče pečene gline. Velikost fragmenta 3,4 × 4 cm, deb. 0,4 cm, ohranjenega ročaja ca. 1 cm (T. 4: 2).
22. Fragmentiran svitek iz dobro prečiščene, na površini rdeče, v notranjosti črno žgane gline nepravilne krožne oblike (premer 9,2 cm), presek je nepravilno okrogel (po rekonstrukciji ca. 3 cm) (T. 4: 6).
23. Del ostenja in dna keramične posode iz rumenorjavo do sivo žgane slabo prečiščene gline. Premer dna po rekonstrukciji ca. 10 cm, velikost fragmenta 5 × 2,5 cm, deb. 0,6 cm (T. 4: 7).
24. Trikoten fragment ustja posode iz terre sigillate. Ustje je zaobljeno, znotraj in zunaj obrobjeno z vrezano linijo. Velikost fragmenta 2,5 × 3 × 3,3 cm, deb. 0,4—0,6 cm (T. 2: 2).
25. Fragment ustja keramičnega vrča iz dobro prečiščene, rumeno žgane ilovice. Ustje je vodoravno izvihano, takoj izpod ustja je izhajal ročaj, ki pa je odbit. Premer ustja (po rekonstrukciji) 7 cm, višina fragmenta 3,5 cm, širina ročaja 3,4 cm (T. 4: 4).

26. Fragment ustja keramične posode iz dobro prečiščene, črno žgane gline, ki je na zunanosti rdeče barvana. Ustje je na zunanji strani zadebeljeno, proti vrhu pa zoženo. Velikost fragmenta $2,5 \times 3$ cm, največja debelina 1,2 cm (T. 4: 8).
27. Železen fragment — morda okov pasne spone —, ki pa je do nespoznavnosti patiniran. Na enem od robov je zaobljeno odebeljen (ovoj okrog osi spone?), na njem pa se kažejo tudi odebelitve, ki bi lahko bile ostanek trna pasne spone. Velikost $3 \times 3,5$ cm (T. 1: 7).
28. Fragment ročaja iz dobro prečiščene, črno žgane gline. Velikost $3,1 \times 3,6$ cm, deb. 1 cm (T. 2: 3).
29. Dva fragmenta svitka iz dobro prečiščene, rdeče žgane gline. Premer (po rekonstrukciji) ca. 13 cm, presek pa je ploščato ovalen (5×2 cm) (T. 2: 4).
30. Okrogla bikonična jagoda iz temno modrega stekla s predrtino v sredini. Premer 0,6 cm, višina 0,4 cm (T. 1: 1).
31. Del ostenja keramične posode iz slabo prečiščene, črno žgane gline. Na notranji strani se kažejo sledovi obdelave na lončarskem kolesu. Velikost $6,4 \times 5,2$ cm, deb. 0,4 cm (T. 2: 5).

Sonda 2 — južno od gradbene jame.

1. Železen žebelj kvadratnega preseka s kroglasto glavico, dolž. 6 cm, presek 0,4 cm (T. 2: 8).
2. Del ostenja in dna krožnika iz dobro prečiščene, črno žgane ilovice, ustje je zaobljeno. Premer krožnika 23,8 cm, višina 3,6 cm (T. 3: 2).
3. Trikoten del ostenja, ki verjetno pripada pokrovki. Izdelan iz rumeno do črno žgane ilovice, mešane s peskom. Velikost fragmenta $7,5 \times 4,5 \times 6,5$ cm. Premer do 17,5 cm, deb. 0,7 cm. (T. 3: 5).
4. Fragment ustja in ostenja kroglastega keramičnega lončka iz slabo prečiščene, sivo žgane gline. Velikost fragmenta $5 \times 4,5$ cm, deb. 0,2—0,5 cm. Premer ustja po rekonstrukciji 8 cm. Ustje je izvihano. (T. 4: 5).
5. Fragment ustja keramične posode iz slabo prečiščene, črno žgane gline. Ustje je močno izvihano. Velikost fragmenta 4×2 cm, deb. 0,2—0,3 cm. Premer ustja po rekonstrukciji 12 cm. (T. 4: 3).
6. Fragment ostenja keramične posode iz slabo prečiščene, črnordeče žgane porozne gline. Faktura je izredno groba, zunanost hrapava, barbotinizirana. Velikost fragmenta $7,5 \times 8$ cm, deb. 1,3 cm (T. 2: 1).

INTERPRETACIJA NAJDB

Vse najdbe so ležale na hodni površini, tako v sondi 1 kot v sondi 2. Od značilnih fragmentov keramike naj najprej omenimo 3 fragmente krožnikov (T. 3: 1—3). Vsi spadajo med krožnike z uvihanim ustjem in so najbližje tipom, ki jih L. Plesničar-Gec uvršča v konec 1. in na prehod iz 1. v 2. stoletje,⁴ O. Brukner pa v čas od 1. do 4. stoletja.⁵ Pojavljajo se še v Ptujju,⁶ na Svinji gorici,⁷ relativno redko na Dolenjskem,⁸ sicer pa je ta tip posode zelo pogost. Fragment lonca (T. 3: 4), okrašen z rahlimi vodoravnimi vrezji, ki jih sekajo snopi navpičnih (metličenje), lahko postavimo v čas od leta 100 do 150 n. št.⁹ Od sorodno oblikovanih iz 1. stol. se razlikuje po specifični kombinaciji vodoravnega in navpičnega metličenja, od podobno ornamentiranih v 3. stol. pa po bolj kroglasti obliki. Tak lonec je bil najden npr. še v Šempetru skupaj z Domicijanovim novcem¹⁰ in v Neviodunu.¹¹ Bruknerjeva ga uvršča v 1. stol. (tip 9),¹² Schörgendorfer¹³ pa podoben tip urne (njegov tip 373) izvaja še iz latenske tradicije in datira na prehod med 1. in 2. stol., podobno ornamentiran tip 430 pa v 1. in prvo pol. 2. stol. Za keramičen fragment na T. 3: 5 bi lahko z veliko verjetnostjo trdili, da je pripadal pokrovu. Podoben tip pokrova iz

Sirmija datira Bruknerjeva (tip 2) v 2. pol. 1. stol. in 1. pol. 2. stol., naš fragment pa ima tudi elemente tipov 3 in 3a, ki sta datirana v 2. in začetek 3. stoletja.¹⁴ Tudi v grobovih severnega emonskega grobišča so najdeni 4 podobni pokrovi, v vseh štirih primerih skupaj z inventarjem iz 1. do 2. stoletja.¹⁵ Schörgendorfer prinaša take pokrove v kompletih s skodelami na treh širokih nogah (njegovi tipi 127, 128, 130, 131), ki jih datira v 1. in začetek 2. stoletja (polkrožne skodele na treh nogah izvaja iz latenske tradicije), za same pokrove pa postavlja časovni okvir 1. stoletja, v 2. stol. pa čas do markomanskih vojn.¹⁶ Fragmentu keramičnega lončka (T. 4: 5 — temu bi lahko pridružili še fragment ustja T. 4: 3) je pri Bruknerjevi še najbližje tip 4 (od 2. pol. 1. stol. do konca 3. stol.).¹⁷ V Intercisi se podobni lončki pojavljajo od 2. do 4. stol.,¹⁸ na Koroškem pa v 2. stol.¹⁹ Seveda gre za dosti splošno obliko kuhinjske keramike, tako da datacija ne more biti ožja. Od tipičnih keramičnih najdb ostane še fragment ustja rumeno žganega vrča (T. 4: 4). Kljub skromnosti fragmenta je opaziti, da je ustje vodoravno izvihano in da je takoj izpod ustja izhajal ročaj. Podoben vrč je bil najden dokaj blizu našega najdišča, namreč v rimski vili v Rodinah, kjer je datiran v 2. stoletje.²⁰ Vendar pa je treba poudariti, da bi naš fragment še z večjo gotovostjo lahko primerjali s Schörgendorferjevim tipom 481, 490, 498 ali sorodnim, ki pa so datirani v sredino 1. stoletja. Sicer pa so enoročajni vrči z izlivom dokaj pogosti, pa tudi precej dolgo v uporabi. Bruknerjeva jih postavlja od 2. pol. 1. stoletja do 3. stoletja,²¹ v Emoni se pojavljajo v 1. stoletju in v 1. pol. 2. stoletja,²² v Šempetru istočasno kot v Emoni²³ itd.

Od drobnih kovinskih najdb naj omenimo najprej bronasto ločno fibulo s samostrelno peresovino in gumbom na loku. Je precej pogosta, datirana pa v glavnem v 1.²⁴ ali v 1. in 2. stoletje.²⁵ Pri nas se pojavlja v sklopih, ki sodijo predvsem v 1. stoletje (2. polovica), deloma tudi še v 2. stoletje (1. polovica).²⁶ Velik železen nož s ročajem, obloženim s koščenicima lamelama, in rezilom v obliki blagega S, bi lahko prištevali k orožju. Več takih nožev je bilo najdenih v letih 1978/79 v bogatih zgodnjeantičnih grobovih na Svinji gorici,²⁷ ki so datirani v 1. in 2. stoletje. Čeprav so taki noži dokaj pogosti, pa so v grobnih celotah redko ohranjeni. Podoben primerek je v grobu 486 iz Emone,²⁸ ki je s keramiko datiran na prehod med 1. in 2. stoletjem. Na Verdu pri Vrhniki je bil podoben nož najden v žganem grobu brez kakršnih kronološko oprijemljivejših spremljajočih pridatkov, zato je bil datiran široko v prvi dve stoletji n. št.²⁹ Opozoriti pa je treba, da zaključek ročaja našega noža ni ohranjen, saj so očitni sledovi loma. Če predpostavljamo, da se je nož zaključeval z železno zanko, potem ima paralele v grobu 34 s Svinje gorice (glej op. 27) in deloma tudi v grobu 624 iz Emone,³⁰ ki ju oba lahko datiramo v 1. stoletje. V tem primeru bi lahko našo najdbo vključili v vrsto nožev z zankastim zaključkom, ki nadaljujejo tradicijo latenskih nožev še do 1. polovice 2. stoletja.³¹ Za to bi govorila tudi sorodna oblika srednjelatenskih nožev, npr. iz Mokronoga ali Vinice,³² zlasti pa noža, najdena v strugi Ljubljani, za katera Gabrovec domneva, da sta že rimskodobna, izvaja pa ju iz latenskega bojnega noža.³⁴ Verjetno lahko to obliko ne glede na zaključek ročaja iščemo v latenski tradiciji in na ta način razvoj noža, kot ga je nakazal Petru (glej op. 31), še nekoliko dopolnimo. V shrambeni jami je bil poleg večjega najden še manjši nož s srpasto zavitim rezilom (T. 1: 6), fragment rezila takega noža pa je bil najden še na hodni površini izkopane stavbe (T. 1: 3). Tudi za to orodje

imamo paralele v neposredni okolici, namreč v grobu 1 iz Bobovka³⁵ in v rimski vili v Rodinah.³⁶ Datacija v prvi dve stoletji n. št. je sicer precej ohlapna, vendar bi jo za tako splošno uporaben predmet težko še zožili. Končno naj od pomembnejših najdb omenimo še bronast ključ, najden v severnem profilu gradbene jame, v notranjosti stavbe na globini hodne površine (T. 1: 8). Ključ pripada zelo razširjenemu tipu rimskega pomičnega ključa (za razliko od drugega, vrtilnega tipa, ki je sicer v prvih stoletjih istočasno v uporabi),³⁷ ki je tudi pri nas precej pogost (vendar železen!) zlasti med naselbinskimi najdbami. Redke grobne celote, v katerih je bil doslej najden, pa sodijo v čas od 1. do 3. stoletja, če upoštevamo še zgodnesrednjeveške primerke iz grobišča ob Savi v Kranju (ki se tipološko skoraj ne razlikujejo od antičnih), pa še celo do 6. stoletja.³⁸ Pogostejši so sicer v grobovih 1. in 2. stoletja, poleg tega pa bi glede na prva groba opažanja lahko rekli, da imajo zgodnejši ključi (tako kot naš) nekoliko daljši vrat kot poznejši.

SKLEP

Na podlagi tipološko-kronološke analize pomembnejših najdb lahko torej zaključimo, da odkopani objekt na Pavlinovem travniku sodi v konec prvega ali v začetek drugega stoletja n. št. Z veliko verjetnostjo lahko trdimo (glej op. 3), da objekt ni bil osamljen in da je morda šlo za manjšo naselbino. Sodeč po drobnih najdbah je bila stavba bivalnega značaja, čeprav je sama gradnja izredno preprosta in izpričuje zelo nizko stanovanjsko kulturo. Rimsko gradbeništvo se kaže pravzaprav le v uporabi malte pri vezavi zidov (severni zid ima celo v tem pogledu veliko skupnega s prazgodovinskimi suhimi zidovi), v izolaciji ali ogrevanju stavbe ni opaziti pridobitev antike. Steptana ilovnata tla, preprosto ognjišče in v zemljo vkopana shrambena jama nakazujejo povsem prazgodovinsko bivalno kulturo. V kolikor je prvotni tloris, ki smo ga skušali rekonstruirati v uvodnem opisu zidovja, pravilen, smemo trditi, da je tudi sama zasnova tlorisa stavbe še povsem prazgodovinska. Pri tem mislimo na tip enotne, četverkotno zasnovane lupine, ki je znotraj razdeljena v manjše številno prostorov. Gre torej za nekakšno razstavljanje enote, za analizo.³⁹ Nasprotno pa pri stavbah, ki nastajajo pri nas kot rezultat vplivov antične kulture (zlasti pri podeželskih vilah), opažamo sintezo posameznih prostorskih enot, katere rezultat je bolj zapleten tloris, ki ni več podrejen enotni zunanji lupini, pač pa funkcionalnemu povezovanju samostojnih prostorov, predvsem glede na njihov namen.⁴⁰ Seveda to zadnje lahko trdimo predvsem za luksuzne podeželske stavbe (v mestih so še druge omejitve), medtem ko preprostejše stavbe pogosto še vedno ohranjajo enostavne, v sebi zaključene tlorise,⁴¹ tako da tipološka delitev v tem obdobju ni več le kronološka, ampak tudi socialna. Kljub temu lahko npr. zlasti na Mostu na Soči jasno opazimo razliko med obema tipoma, ki tu nastopata drug ob drugem.⁴² Stavba s Pavlinovega travnika ima mnogo skupnega predvsem s tlorisi antičnih objektov na Dolenjskem (glej op. 41), tudi v povsem tehničnih pogledih (mnogokrat se pojavljajo tla iz steptane ilovice, na Dolenjskem se celo še pojavljajo suhi zidovi, lesena gradnja ipd.) in nedvomno bo tudi tu držala Petrujeva ugotovitev, da je »... ob robu mesta žitje prebivalstva še čisto prazgodovinsko«. ⁴³ Tudi govorica drobnih najdb

je glede tega dokaj jasna: rimska kultura (npr. bronast ključ, fibula, fragment terre sigillate, zidanje z malto) je le kot tanka plast prekrila siceršnje materialno (in duhovno?) kulturo staroselskega prebivalstva, ki je živel na še povsem prazgodovinskih osnovah (bojni nož, metličast ornament na keramiki, glinast svitek, shrambena jama, bivalna kultura ipd.). Če lahko v vili rustiki v Rodinah gledamo predvsem import antične kulture, pa se kaže na Pavlinovem travniku le njen vpliv.

Obravnavana najdba je tudi dodatna podkrepitev misli o rimski cesti, ki je tu mimo vodila preko Ljubelja na Koroško, misli torej, ki materialno sicer še ni dokazana, ki pa jo najdbe vse bolj potrjujejo.⁴⁴

¹ P. Oblak, Morfogenezna dna Ljubljanske kotline, *Geografski zbornik* 1 (1952) 121 sl. Omemba potoka Dunajščica na str. 136 in 151. S. Ilesič, Terase na Gorenjski ravnini, *Geografski vestnik* 11 (1935) 132—167. Potok Dunajščica omenjen na str. 144 in 146.

² *Krajevni leksikon Dravske banovine* (1937) 238. *Arheološka najdišča Slovenije* (Ljubljana 1975) 173.

³ *Varstvo spomenikov* 9 (1962/64—1965) 196 — A. V(alič), Ročevnica v Bistrici pri Trziču, T. 7: 10.

⁴ L. Plesničar-Gec, *Keramika emonskih nekropol*, Dissertationes et monographiae 20 (Ljubljana 1977) 55, T. 7, sl. 26, 27.

⁵ O. Brukner, *Rimska keramika u jugoslovenskom delu provincije Donje Panonije*, Dissertationes et monographiae 24 (Beograd 1981) 39, kronološka tabela str. 153, T. 65: 1, 2, 6.

⁶ I. Mikl-Curk, *Poetovio* 1, Katalogi in monografije 13 (Ljubljana 1976) T. 13: 15, 17, 18.

⁷ M. Urleb, Cerknica in okolica v davnini, *Notranjski listi* 2 (Cerknica 1981) 179 sl. T. 2.

⁸ S. Petru-P. Petru, *Neviodunum (Drnovno pri Krškem)*, Katalogi in monografije 15 (Ljubljana 1978) T. 36: 27, 28.

⁹ L. Plesničar, o. c. 38, T. 4: 11.

¹⁰ V. Kolšek, *Vzhodni del antične nekropole v Sempetru*, Katalogi in monografije 14 (Ljubljana 1977) T. 18: gr. 36, 21.

¹¹ S. Petru-P. Petru, o. c. T. 45: 3, 10.

¹² O. Brukner, o. c., kronološka tabela str. 159, T. 112: 36.

¹³ A. Schörgendorfer, *Die römerzeitliche Keramik der Ostalpenländer*, *Sonderschrift des arch. Inst.* 13 (1942) Taf. 30: 373, Taf. 34: 430; *Textband* 153, 157.

¹⁴ O. Brukner, o. c., tabela na str. 161, T. 129: 5, 8, 9.

¹⁵ L. Plesničar-Gec, *Severno emonsko grobišče*, Katalogi in monografije 8

(Ljubljana 1972) T. 94: 14; T. 130: 6; T. 17: 21; T. 121: 12.

¹⁶ A. Schörgendorfer, o. c., Tafel 9: 127, 128, 130, 131; Tafel 10: 149.

¹⁷ O. Brukner, o. c., 159, tudi tip T. 110: 17.

¹⁸ M. Alföldi, *Intercisa* 2, Arch. Hungarica, n. s. 36 (1957) T. 13: 2—4; T. 14: 4; T. 15: 6—8.

¹⁹ A. Schörgendorfer, o. c., Tafel 15: 210; *Textband* 138.

²⁰ A. Valič-S. Petru, Antični stavbni kompleks na Rodinah, *Arheološki vestnik* 15/16 (1964/65) 321—339, T. 3: 3.

²¹ O. Brukner, o. c., 164, tip 48.

²² L. Plesničar-Gec, *Keramika emonskih nekropol*, Diss. et mon. 20 (Ljubljana 1977) T. 11. S. Petru, *Emonske nekropole*, Katalogi in monografije 7 (Ljubljana 1972) T. 38: 6; T. 44: 14, 15.

²³ V. Kolšek, o. c., T. 5: 4; T. 16: 2.

²⁴ E. Patek, *Verbreitung und Herkunft der römischen Fibeltypen in Pannonien*, Diss. Pann. 2/19 (1942) T. 4: 9 — skupina fibul z 1 gumbom.

²⁵ I. Kovrig, *Die Haupttypen der kaiserzeitlichen Fibeln*, Diss. Pann. 2/4 (1937) T. 5: 45—48 — njena 8. grupa.

O. Almgren, *Studien über nordeuropäische Fibelformen der ersten nachchristlichen Jahrhunderte* (Stockholm 1923) T. 4: 69 — ta tip razširjen zlasti v obdonavskih provincah, razvije se iz tipa T. 4: 68, ki časovno sodi med latensko in rimsko obdobje.

²⁶ M. Urleb, o. c. 186, grob 27. P. Petru, Rimski grobovi iz Dobove, Ribnice in Petrušnje vasi (*Razprave SAZU* 6, 1969) 5, T. 3: 3, 4; T. 1: 5, 6; T. 10: 10. S. Petru, o. c., T. 37: 10; T. 61: 7. V. Kolšek, o. c., T. 6: 26; T. 8: 6, 9, 11. L. Plesničar-Gec, *Severno emonsko grobišče*, Katalogi in monografije 8 (Ljubljana 1972) T. 29: 13, 14; T. 91: 3.

²⁷ M. Urleb, o. c., 183, T. 4 (grob 10) ter še grobovi 1, 4, 8, 11, 17, 18, 22, 24, 28,

30, 33 (*Arh. vestnik* 34, 1933, 298 sl.) — zahvaljujem se avtorici, da mi je dovolila vpogled v material.

²⁸ S. Petru, o. c., T. 32: 8.

²⁹ P. Petru-V. Šribar, Nove najdbe, *Arheološki vestnik* 7/3 (1956) 297, T. 1: 6.

³⁰ S. Petru, o. c., T. 40: 14.

³¹ P. Petru, Latenoidni, enorezni noži iz rimske nekropole v Bobovku pri Kranju, *Vesnik vojnog muzeja u Beogradu* 5/2 (1958) 263 sl.

³² S. Gabrovec, Srednjelatensko obdobje v Sloveniji, *Arh. vestnik* 17 (1966) 169 do 243, T. 10: 9; T. 8: 3; T. 20: 3, 4.

³³ S. Gabrovec, Latensko obdobje na Gorenjskem, *Arh. vestnik* 17 (1966) 243 do 271, T. 8: 5, 6.

³⁴ *Ibid.* 256.

³⁵ P. Petru-A. Valič, Drugo začasno poročilo o izkopavanjih v Bobovku pri Kranju, *Arheološki vestnik* 9—10/2 (1958/59) 133 sl., T. 4: 2.

³⁶ A. Valič-S. Petru, o. c., T. 4: 3.

³⁷ Delitev na ta dva tipa povzeta po H. Pankofer (tekst E. Pfeiffer-Belli), *Schlüssel und Schloss* (München 1973).

³⁸ S. Petru, o. c. T. 9: 6; T. 19: 32; T. 20: 27; T. 38: 27. L. Plesničar-Gec, *Severno emonsko grobišče*, Katalogi in monografije 8 (Ljubljana 1972) T. 52: 14; T. 62: 10.

³⁹ Glej tlorise prazgodovinskih stavb pri nas, npr. D. Svoljšak, Prazgodovinska naselbina na Mostu na Soči, *Situla* 20/21 (Gabrovčev zbornik, Ljubljana 1980) 187 sl., sl. 1—4. *Varstvo spomenikov* 23 (1981)

— J. D(ular), Podzemelj, 213, sl. 23. *Varstvo spomenikov* 7 (1958/59) — L. B(olta), Rifnik, 297. W. Schmid, Vače, prazgodovinska naselbina, *Glasnik muz. društva za Slov.* (1939) 96 sl., risbe hiš na str. 99, 100, 103. Isti, Die Ringwälle des Bacherngebets, *Mitt. d. Prähist. Komm.* 2, 3 (1915) 229 sl., Abb. 13—16, 20, 29, 33, 34, 36—39, 42—44.

⁴⁰ A. Valič-S. Petru, o. c. P. Petru, Rim-ska utrjena vila v Starem trgu pri Ložu, *Arheološki vestnik* 20 (1969) 115 sl., sl. 1. F. Loriger, Začasno poročilo o odkritju rimske vile v Grobelcah pri Šmarju pri Jelšah, *Časopis za zgodovino in narodopisje (ČZN)* 29, 3—4 (1934) 147 sl. Isti, Poročilo o izkopavanju rimske naselbine na Grobelcah pri Šmarju pri Jelšah, *ČZN* 31, 2 (1936) 77 sl. Isti, Rim-ska vila na Rožnem griču (Sevcih) pri Celju, *ČZN* 30, 1—2 (1935) 67 sl.

⁴¹ P. Petru, Podoba antičnega podeželja na Dolenjskem in v Spodnjem Posavju v luči najdb na avtomobilski cesti, *Dolenjski zbornik* 1 (1961) 193 sl. (dalje: P. Petru, Podoba podeželja ...).

⁴² D. Svoljšak, o. c., priloga 1.

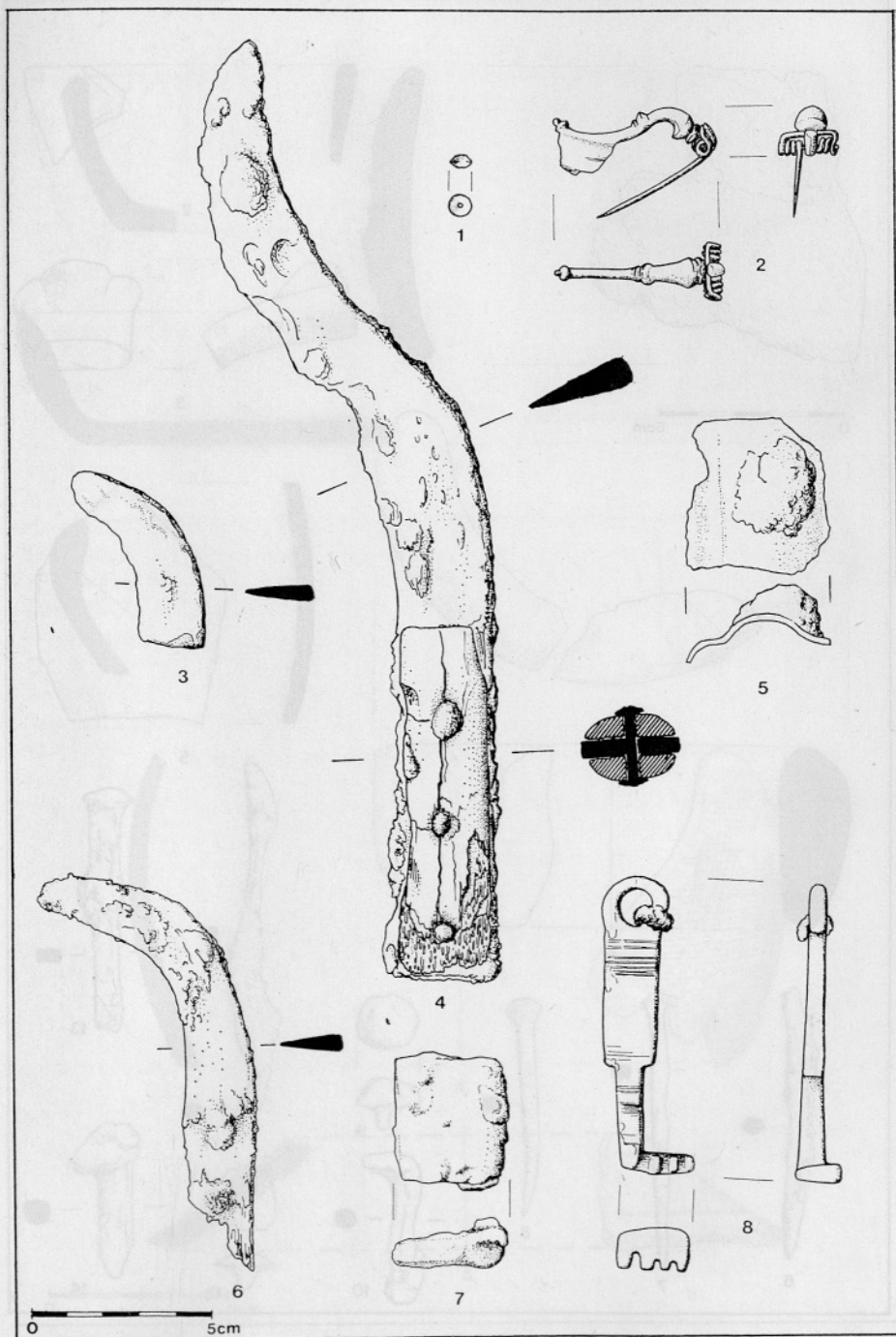
⁴³ P. Petru, Podoba podeželja ... 193.

⁴⁴ Bistrica se omenja že v 11. stol. (1058—1063), o tem V. Kragl, *Zgodovinski drobci župnije Tržič* (Tržič, 1936) 85. O cesti W. Schmid, Der Loibelpass, *Carniola* (1909) 156—157. S. Rakovec, O nastanku in legi Tržiča, *Gorenjska revija za kulturo* 4—6 (1957/58) 237—239.

THE ROMAN BUILDING AT BISTRICA NEAR TRŽIČ

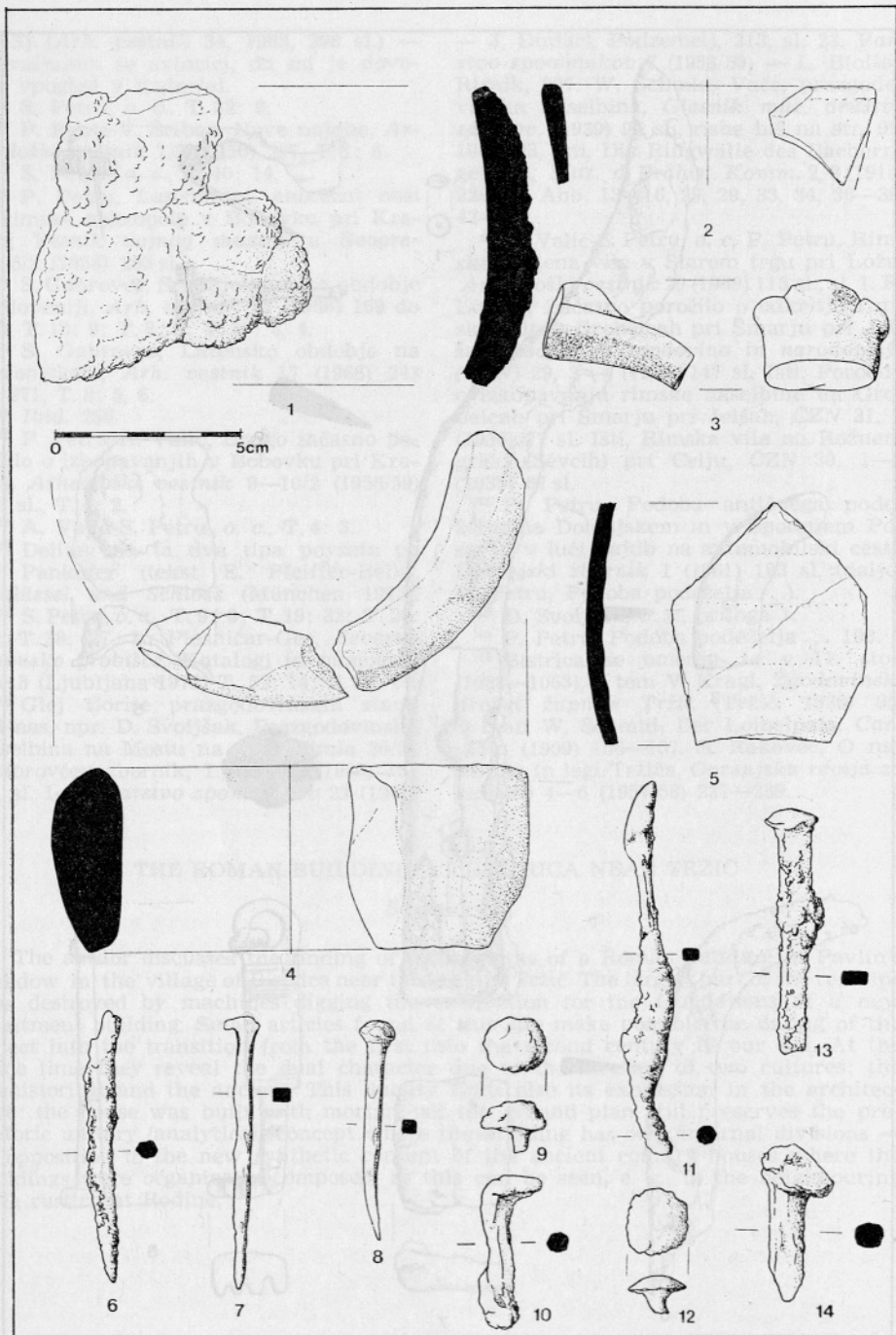
Summary

The author discusses the finding of the remains of a Roman building in Pavlin's meadow in the village of Bistrica near the town of Tržič. The largest part of the remains was destroyed by machines digging the excavation for the foundations of a new apartment building. Small articles found at this site make possible the dating of the object into the transition from the first into the second century of our era. At the same time they reveal the dual character due to the meeting of two cultures: the prehistorical and the ancient. This duality finds also its expression in the architecture: the house was built with mortar, yet the ground plan still preserves the prehistoric unitary (analytical) concept where the building has only internal divisions — in opposition to the new synthetic concept of the ancient country houses where the buildings were organically composed, as this can be seen, e. g., in the neighbouring villa rustica at Rodine.



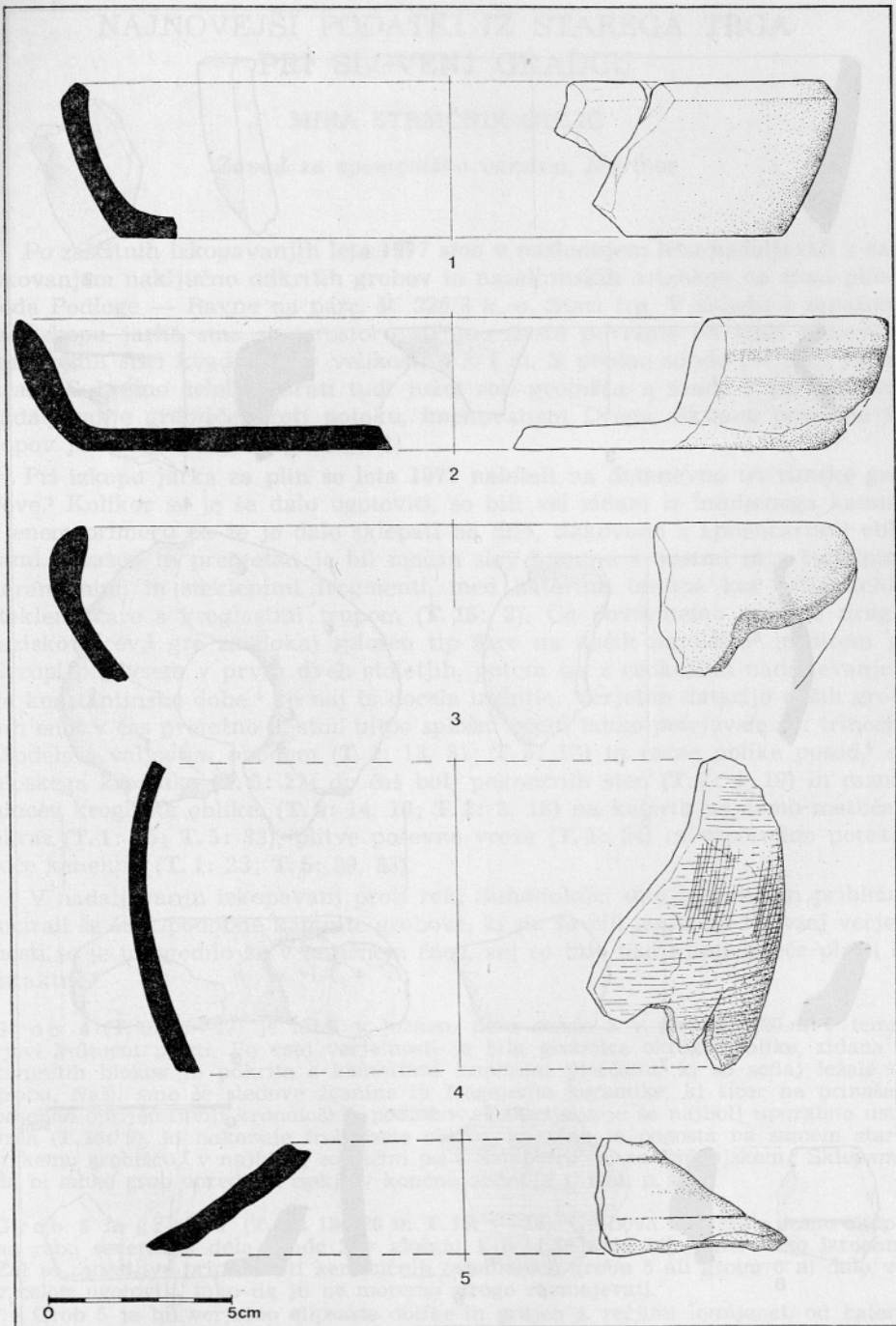
T. 1: Bistrica pri Tržiču, drobne najdbe; 1 steklo, 2, 8 bron, 3—7 železo.

Pl. 1: Bistrica near the town of Tržič, minor findings: 1: glass; 2, 8: bronze; 3—7: iron.



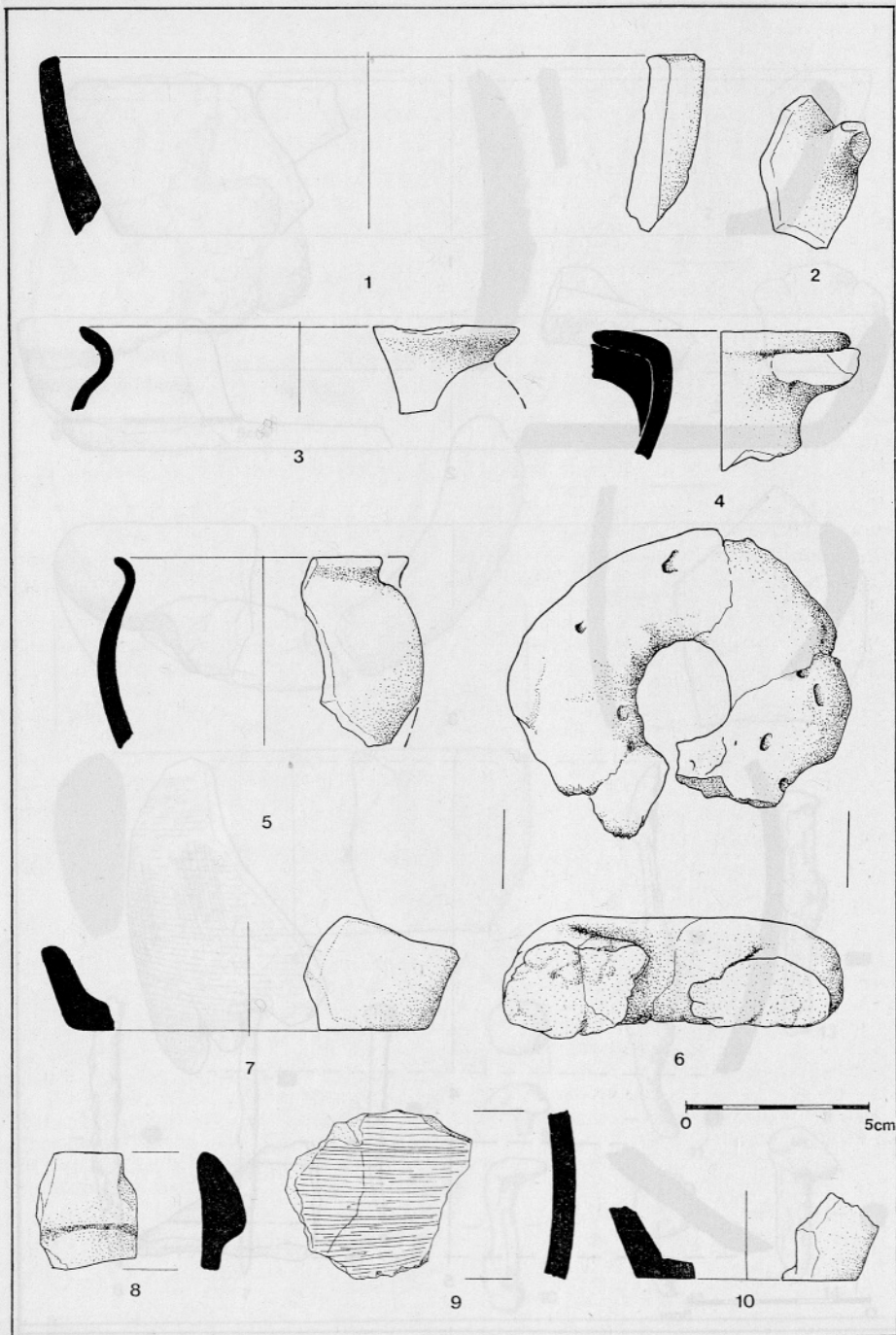
T. 2: Bistrica pri Tržiču, drobne najdbe; 1—5 keramika, 12 bron, 6—10, 13, 14 železo.

Pl. 2: Bistrica near Tržič, minor findings: 1—5: ceramics; 12: bronze; 6—10, 13, 14: iron.



T. 3: Bistrica pri Tržiču, drobne najdbe; 1—5 keramika.

Pl. 3: Bistrica near Tržič, minor findings: 1—5: ceramics.



T. 4: Bistrica pri Tržiču, drobne najdbe; 1—10 keramika.

Pl. 4: Bistrica near Tržič, minor findings; 1—10: ceramics.