

NOVI NAPISI V POSOČJU

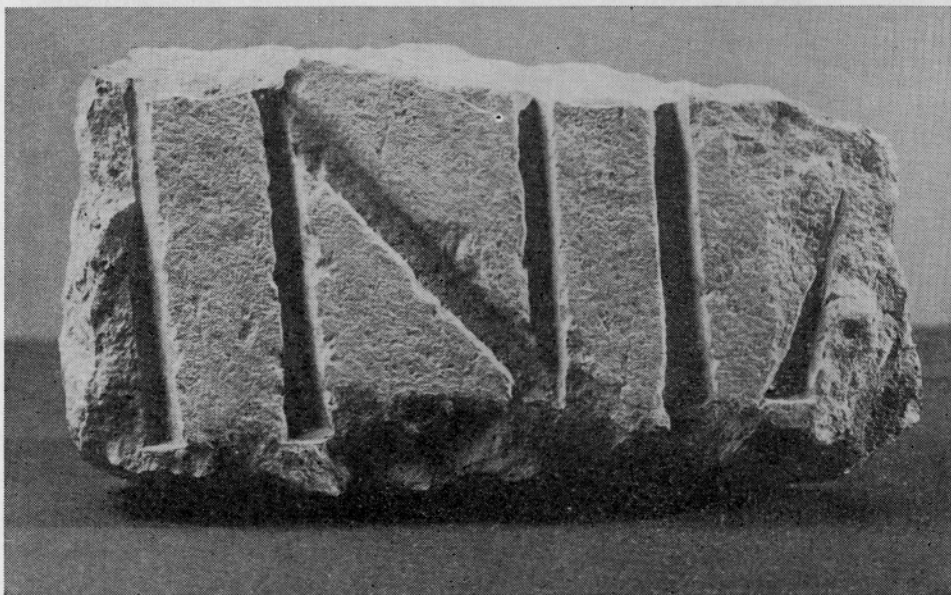
DRAGO SVOLJŠAK, BEATRIČE ŽBONA-TRKMAN

Goriški muzej, Grad Kromberk 97, YU-65000 Nova Gorica

V Goriškem muzeju (Nova Gorica) se je v dobrih treh desetletjih njegovega obstoja nabralo nekaj napisnih kamnov in kamnitih stavbnih delov iz Ajdovščine, Mosta na Soči, Lok pri Kromberku, Hruševja v Goriških brdih in iz Solkana. Nekateri so bili odkriti z arheološkimi izkopavanji, drugi so bili muzeju podarjeni ali pa so bili odkupljeni.

1. Odlomek preklade iz apnenca. Vel. $34 \times 24 \times 18$ cm, ohranjena viš. črk 15 cm. Prvotni sta zgolj sprednja stran in hrbtna ploskev. GM, inv. št. A 85. **Sl. 1.**

Najdišče: Ajdovščina — Bratinova hiša. Zaščitno arheološko izkopavanje Goriškega muzeja in Zavoda za spomeniško varstvo SRS, april 1965. Odlomek je bil odkrit v ruševinah takrat porušene stare kinodvorane (D. Svoltjšak,



Sl. 1: Ajdovščina, Bratinova hiša; odlomek preklade. Foto C. Narobe.

Abb. 1: Ajdovščina, Bratina-Haus; Sturzfragment.

P. Petru *Varstvo spomenikov* 10, 1965, 197s; iidem, *Arheološki pregled* 7, 1965, 125). Prej je bil vzdian na vrtu Bratinove hiše, parc. št. 67.

—] inia [—

Berljivo so ohranjene tri črke (*ini*), od četrte pa le del kraka, zato je odlomek mogoče čitati tudi obrnjeno (*vini*).

Lit.: *In. It.* 10, 4, 346.

2. Dela preklade iz apnenca z enovrstičnim napisom. Vel. $42 \times 29 \times 10$ cm in $73 \times 52 \times 17/11,5$ cm, viš. črk 22,5 cm. Na manjšem odlomku je ohranjen zgornji rob s profilacijo in del profilacije pod napisom, hrbtni del pa je odluščen; na večjem odlomku sta ohranjena zgornji rob s profilacijo in spodnja profilacija enovrstičnega napisa ter pod njo širok prazen pas. Večji odlomek je na desni strani gladko odrezan, v vrhnji rob sta ob odrezani strani vklesana moznica ($1,6 \times 1,8$ cm) in žlebič (1,8 cm) kot opora in ležišče povezovalne sponे. Gladko je odklesana tudi zadnja stran preklade. Napisno polje je visoko 29,5 cm. GM, inv. št. 84/1, 2. Sl. 2.



Sl. 2: Ajdovščina, kinodvorana; odlomek preklade. Foto C. Narobe.

Abb. 2: Ajdovščina, Kinosaal; Sturzfragment.



Sl. 2: Ajdovščina, kinodvorana; odlomek preklade. Foto C. Narobe.

Abb. 2: Ajdovščina, Kinosaal; Sturzfragment.



Sl. 3: Ajdovščina, kinodvorana; preklada. Foto C. Narobe.

Abb. 3: Ajdovščina, Kinosaal; Sturz.

Najdišče: Ajdovščina — kinodvorana. Zaščitno arheološko izkopavanje Goriškega muzeja in Zavoda za spomeniško varstvo SRS, april 1965. Odlomka sta bila odkrita v ruševinah takrat porušene kinodvorane (P. Petru, D. Svoljšak, o. c.).

—]r[—

—]am[—

Lit.: P. Petru, D. Svoljšak, Ajdovščina, *Varstvo spomenikov* 10, 1965, 197; iidem, Ajdovščina, *Arheološki pregled* 7, 1965, 125; P. Petru, Obnovljena antika v Ajdovščini, *Varstvo spomenikov* 10, 1965, 139; idem, Novejše arheološke raziskave Claustra Alpium Iuliarum, *Arheološki vestnik* 23, 1972, 350; idem, Najnovija istraživanja Julijskih Alpa, *Osječki zbornik* 12, 1969, 17; *ILJug* 1221 a in 1221 b.

3. Preklada iz apnenca. Ohranjen je spodaj odbit odlomek s tremi monumentalnimi črkami. Vel. $36 \times 54 \times 11,5$ cm, viš. črk 22,5 cm. Napisno polje je zgoraj zaključeno s profiliranim robom, vanj sta desno na vrhu vklesana moz-nica (vel. $2,2 \times 1,5$ cm, gl. 1,5 cm) in žlebič za spenjalno vez. Na levi strani je

odlomek gladko odrezan, spodaj in na desni je odlomljena. GM, inv. št. A 4149. Sl. 3.

Najdišče: Ajdovščina — kinodvorana. Zaščitna arheološka izkopavanja Goriškega muzeja in Zavoda za spomeniško varstvo SRS, april 1965 (P. Petru, D. Svoljšak, Ajdovščina, *Varstvo spomenikov* 10, 1965, 197; *idem*, *Arheološki pregled* 7, 1965, 125).

—]. VI v [—

Odlomek je del gradbenega napisa. Črke so skrbno oblikovane. Pred številko je ohranjena vklesana pika, s katero je bila ločena beseda pred njo, nedvomno oseбно ime. Imenovani je bil član kolegija za vladarjev kult, prejkone imovit osvobodjenec. 1. stoletje po Kr.

Skupaj z odlomki 1, 2, 11 in 12 je bil tudi ta odlomek preklade člen večje stavbe, od katere sta bila odkrita le del zahodnega zidu in z njim vzporedna kloaka, ki je bila pokrita tudi s tegulo s pečatom Q. *Caecili Flaviani*. Za objekt je P. Petru domneval, da je bil svetišče, in ga datiral v konec 1. ali na začetek 2. stoletja (hadrijansko obdobje), črke na odlomku preklade pa je sprva bral kot *viv* in jih je povezal (kot verjetni dvomljivi poizkus) v *Flu(viu)s frigidus*. Kasneje je to prvo, prenačljeno, vendar zaradi pomembnosti takratnega odkritja umljivo izpeljavo popravil v VI v.

Lit.: P. Petru, Najnovija istraživanja Julijskih Alpa, *Osječki zbornik* 12, 1969, 17; *idem*, Novejše arheološke raziskave Claustra Alpium Iuliarum, AV 23, 1972, 350; *idem*, Ajdovščina: neue Ausgrabungsresultate, *Roman frontier studies*, 1969 (1974) 181; *idem*, Ricerche recenti sulle fortificazioni nelle Alpi orientali, *Antichità altoadriatiche* 9, *Aquileia e l'arco alpino orientale*, 1976, 231; *ILJug* 1221 c.

4. Nagrobnik iz apnenca. Ohranjen je del iz osredja in spodnjega dela napisnega polja. Vel. 41 × 30 × 16 cm, viš. črk 3,3—3,6 cm. GM, inv. št. A 3981. T. 1.

Najdišče: Ajdovščina — ob zahodnem obzidju, leta 1818.¹ Nato je bil vzidan na cestno stran hiše št. 70 (lastnik Giacomo Bolaffio; danes Gregorčičeva ul. 2, lastnik Ergaver Zdravko). Do leta 1949 je bil ohranjen v celoti, s popolnim besedilom (vel. 122 × 44 cm), nato pa je bil razbit in del prepeljan v Goriški muzej, Nova Gorica.²

P(ublius) Public(ius) Ursio | v(ivus) s(ibi) f(ecit) et | coniugi kariss(imae) | Voltiliae Satunn[.] | *dum saltus pu|blicos curo d[e]|cidi hoc in pri|vato agello

Ursio je bil čuvaj v *saltus publicus*, nerazdeljenem gorskem svetu, primeren za pašništvo, oglarjenje, podiranje lesa in lov, najbrž nekje v goratem predelu nad Ajdovščino, med Čavnomo in Nanosom.³

Lit.: *CIL* 5 715; *ILS* 6682; *In. It.* 10, 4, 340; A. Müllner, *Emona*, 1879, 248, n. 98; E. Majonica, *Programma del ginnasio di Gorizia*, 1885, 6 s; C. Gregorutti, *L'antico*

Timavo e le vie Gemina e Postumia, *Archeografo Triestino* N. S. 18, 1892, 48 s; P. Sticotti, *Le lapidi del museo di Gorizia*, o. c. 31, 1906, 169, op. 1; idem, *Scoperte d'antichità a Trieste e nel suo agro*, o. c. 32, 1908, 285 ss; J. Šašel, *Aditus ad aquam*, *Traditiones* 5—6, 1979, 357 s. ter Pastorizia e transumanza, *Rivista storica dell'Antichità* 10 (1980) 179—185.

5. Nagrobnik iz apnenca. Preprosta pravokotna, skrbno in gladko obdelana plošča iz volčanskega apnenca. Vel. $94 \times 62,5 \times 10$ cm, viš. črk 8—8,5 cm. T. 2.

Najdišče: Most na Soči — nekropola II, grob št. 45. Izkopavanja Goriškega muzeja, 1978. Nagrobnik je bil postavljen ob rob grobne jame, vzporedno z okostjem. Bil je močno nagnjen v notranjost grobne jame — preko lobanje, ki je bila zato močno stisnjena. Smer pokopa: SV—JZ, 286°.

A(ulus) Vicrius A(uli) f(ilius)
Claudia
hic situs

Črke so jasno vrezane, republikanskodobne po obliki, preproste, kakor je preprosto in jasno oblikovano tudi besedilo. Tako za obliko črk, obliko spomenika in za stil prim. A. Degrassi, *Inscriptiones Latinae liberae rei publicae, Imagines* (1965) na primer št. 165 (Clusii), 168 (Roma), 223, 227 in 228 (Aquileia in območje).

Rodovno ime je zelo redko, po izvoru najbrž s sabinskega ozemlja. *Tribus Claudia* je v bližnjem okolju dokumentirana predvsem za Konkordijo in Iulium Carnicum, Tarvisium (v daljnem jo imata le še Acelum in Novaria), kar pa še ne pomeni, da izvira oseba prav od tam. Oseba nima kognomena, kar je poleg oblike črk, lapidarne formulacije in uporabljene zaključne formule znak, da gre po vsej verjetnosti za nagrobnik iz sredine 1. stoletja pr. Kr.

Lit.: neobjavljeno.

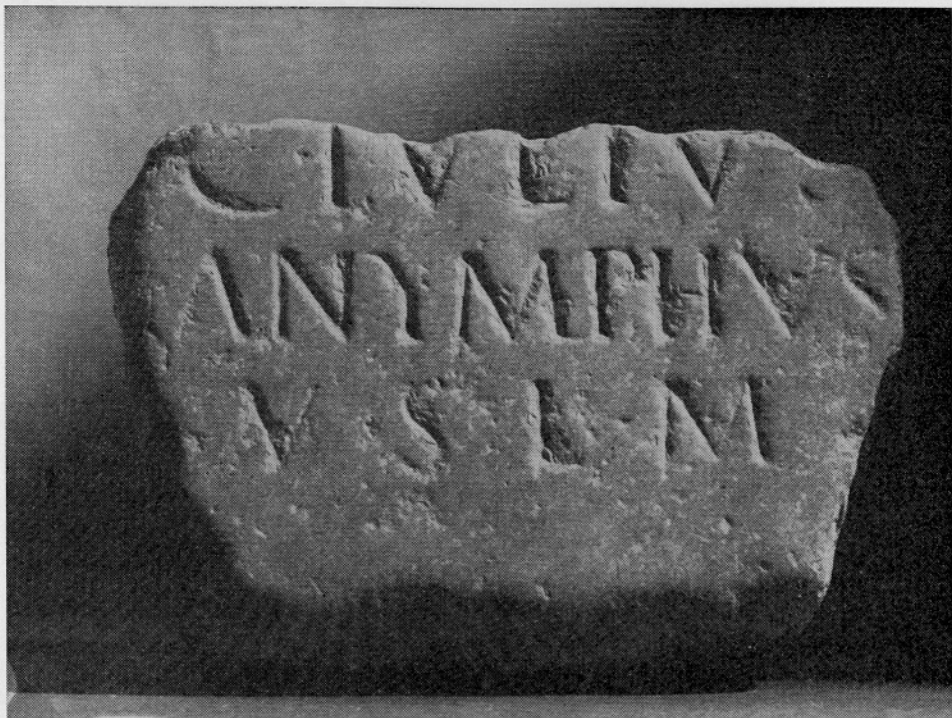
6. Nagrobnik iz volčanskega apnenca. Odlomljen je zgoraj, levo in spodaj. Površina je močno korodirana, napis je zato v glavnem nečitljiv, da se ločiti le posamične črke. Vel. $90 \times 33 \times 15$ cm, viš. črk 5—6 cm. T. 3.

Najdišče: Most na Soči — nekropola II, iz kamnite groblje nad grobovi, ob grobu št. 67. Izkopavanja Goriškega muzeja, 1980.

[—] | [—] . . . vel | [—?] . . (?) | [— mile]s leg(ionis) XV |⁵ [—] . . vis | [—]
. meni | [—]st(?) | [—] . ulqart . | [—] . . . inae

Po primerjavi z nagrobnikom A. Vicriusa izgleda, da po širini manjka približno polovica spomenika, pri vrsticah torej okoli 6 črk.

Verjetno gre v 2. vrsti za *Vel(ina tribu)*, pred tem torej manjkajo *praenomen*, *nomen* in filiacija. Pred črko *s* v 4. vrsti ni gotovo, da gre za sledi črk, če gre, potem je bila črka pomanjšano klesana. V tem primeru je stal na tem mestu ali *cognomen* ali *origo*. Edini zanesljivi podatek v ohranjenem tekstu je 15. legija, ki pa, kot vse kaže, nima vzdevka. [*Apollina*]ris odpade, ker je sled črke *v*



Sl.4: Loke pri Novi Gorici, najdišče Pavlini; ara. Foto C. Narobe.

Abb. 4: Loke bei Nova Gorica, Fundort Pavlini; Ara.

nedvomna. Črki *st* v 7. vrsti sta morda del formule [*h(ic) s(itus)*]est? Skupini črk v zadnjih dveh vrstah so prejkone zaključki imen sorodstva in rojakov.

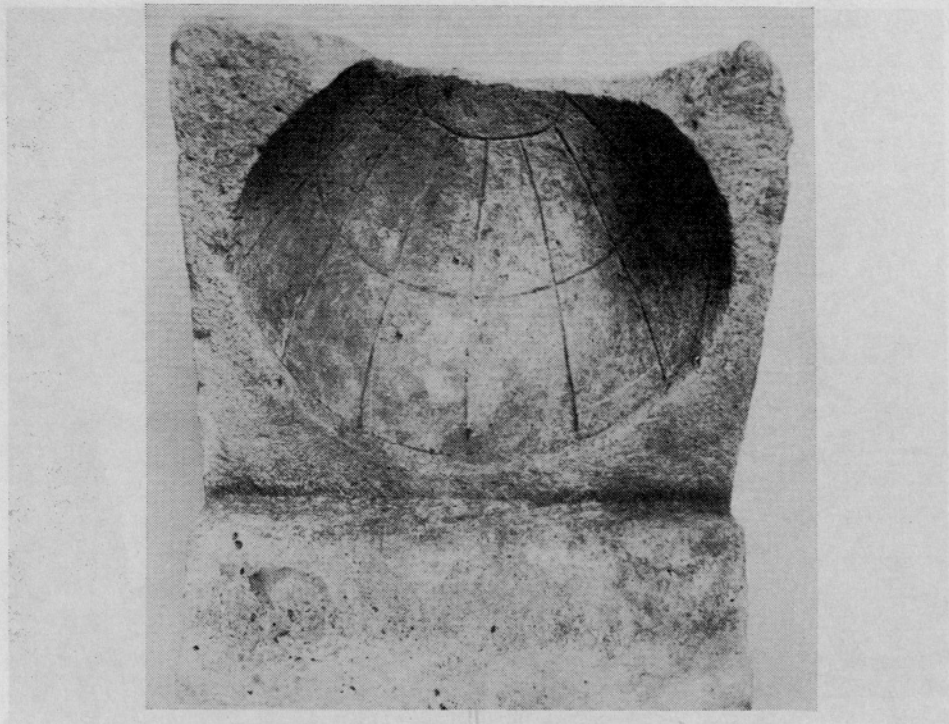
Druga polovica ali sredina 1. stoletja pr. Kr.

Lit.: neobjavljeno. Prim. študijsko notico o nagrobniku: J. Šašel, Zur Frühgeschichte der XV. Legion und zur Nordostgrenze der Cisalpina zur Zeit Caesars, *Römische Geschichte, Altertumskunde und Epigraphik (Festschrift für Artur Betz, 1985)* 547—555.

7. *Ara* iz apnenca. Vsenaokrog je odlomljena, le spodaj je neobdelano zaobljena. Vel. odlomka $37 \times 25 \times 10,5$ cm, viš. črk 3,8—4,2 cm. Od napisa so ohranjene tri vrstice v njegovi spodnji tretjini. GM, inv. št. A 79. **Sl. 4.**

Najdišče: *Loke* — Pavlini. Do leta 1965 je bila ara vgrajena v popločni tlak pred hišo št. 29 (Jožef Rijavec) v Lokah, nato je bila prenesena v Goriški muzej, Nova Gorica. Drugi del are je — po pripovedi J. R. — še vedno vgrajen v hiši, kot opornik strešnega tramu.

—] | *C. Iulius* | *Anymphus* | *v(otum) s(olvit) l(ibens) m(erito)*



Sl. 5: Loke pri Novi Gorici, najdišče Pavlini, sončna ura.

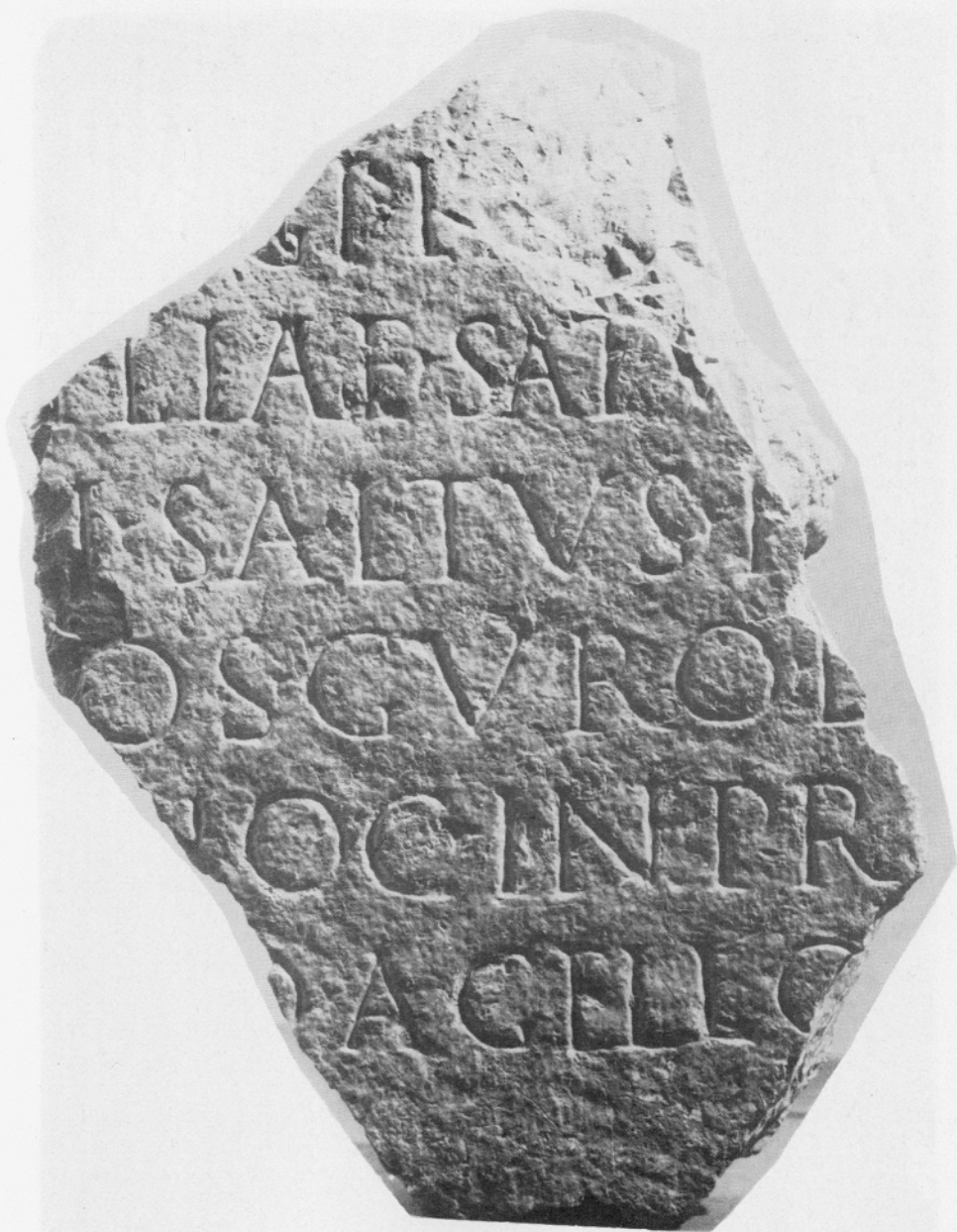
Abb. 5: Loke bei Nova Gorica, Fundort Pavlini, Sonnenuhr.

V besedilu manjka posvetilo boštvu. Po imenu sodeč gre za osebo suženjskega porekla, ki je bila — ali ona ali njen prednik — v času julijske vladarske rodovine osvobojena. *Cognomen* je zelo redek, brez zadostnih analogij (se pojavlja npr. enkrat v Italiji). Morda sredina 1. stol. po Kr.

Lit.: B. Marušič, Rimske najdbe v Lokah, *Primorske novice*, št. 25, 21. 6. 1961, 4 in št. 26—27, 30. 6. 1961, 12; E. Smole, Loke pri Kromberku, *Varstvo spomenikov* 8, 1960, 245; *ILJug* 1222.

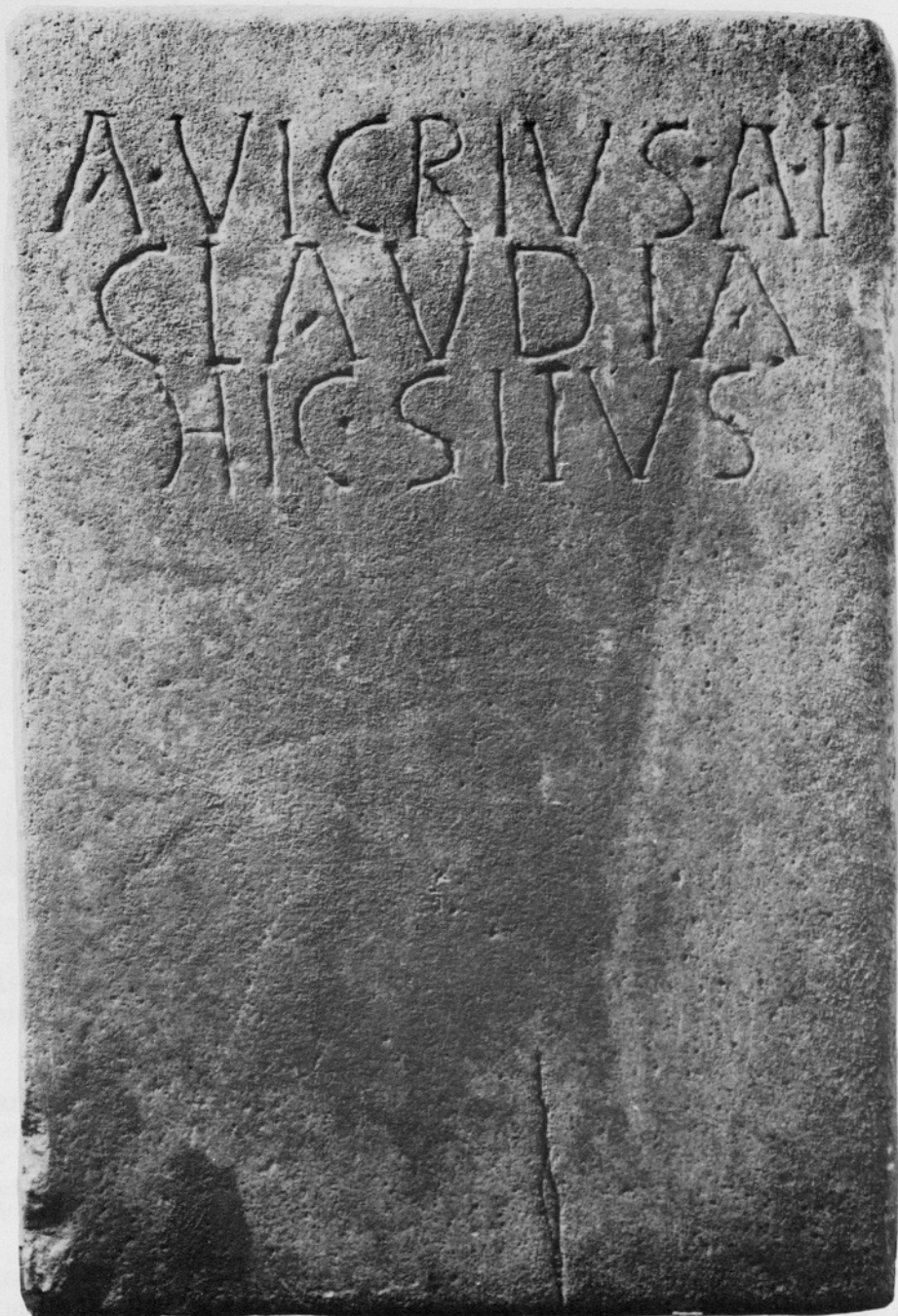
8. Nagrobnik iz apnenca. Nad pravokotnim napisnim poljem je polkrožna portretna niša, katere profiliran obok sloni na stebričkih. Levi stebriček je v celoti odbit, obtolčen je tudi desni rob niše. V niši je doprski portret moža v togi. Spodnji del njegovega obraza je odbit. Na vrhu loka niše je pravokotni nastavek, levo in desno od njega je na zunanjem loku niše majhna moznica. Vel. $106 \times 85 \times 18$ —20 cm, viš. črk 4—7,3 cm. T. 4.

Najdišče: A k v i l e j a. Do leta 1972 je bil vzdian v hiši št. 4 v Hruševljah (Goriška brda), od decembra 1972 ga hrani Goriški muzej v Novi Gorici. Po ljudskem izročilu je bil spomenik znan v šlovrenski fari v Goriških brdih že 700 let.⁴



T. 1: Ajdovščina, zahodno obzidje; nagrobnik. Foto C. Narobe.

Taf. 1: Ajdovščina, westliche Ummauerung; Grabmal.



T. 2: Most na Soči, nekropola II, grob 45; nagrobnik. Foto C. Narobe.

Taf. 2: Most na Soči, Nekropole II, Grab 45; Grabmal.



T. 3: Most na Soči, nekropola II; nagrobnik. Foto C. Narobe.

Taf. 3: Most na Soči, Nekropole II; Grabmal.



T. 4: Hruševlje v Goriških Brdih; nagrobnik iz Akvileje. Foto C. Narobe.

Taf. 4: Hruševlje im Hügelzug Goriška Brda; Grabmal aus Aquileia.



Sl. 6: Ajdovščina, kinodvorana; del arhitrava. Foto C. Narobe.

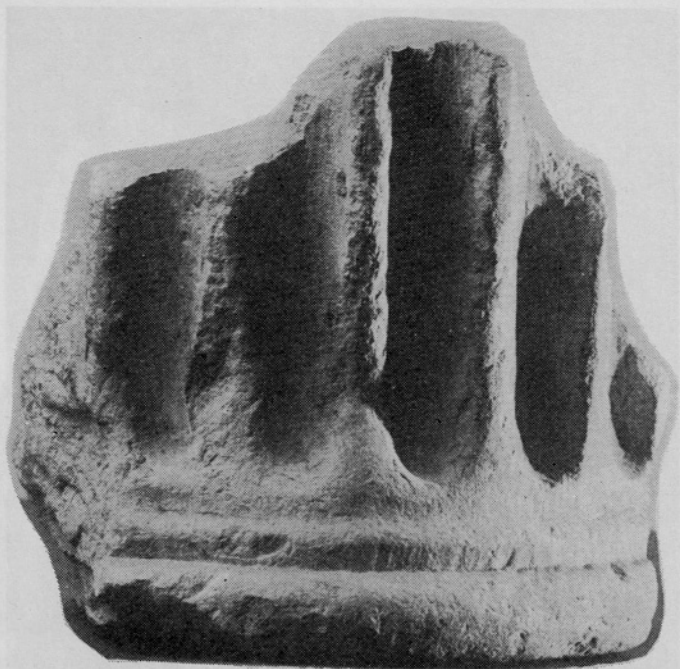
Abb. 6: Ajdovščina, Kinosaal; Architravteil.

M(arcus) Petronius M(arci) f(ilius) | Scaenarius | M(arcus) Petronius M(arci) l(ibertus) | Romanus IIIII vir

Črke so klesane skrbno. Zdi se, kot da manjka spodnji del spomenika z zaključkom napisa, ki bi se v tem primeru morda lapidarno glasil *patrono optimo*. Gentile *Petronius* je v Akvileji pogost, prvič pa se tukaj pojavi cognomen *Scaenarius*; prejkone je v zvezi z lat. besedo *scaena*, *scaenarius*, kar pa v teh področjih ni nujno (prim. ilir. os. ime *Scaeno-barbus* ipd.). Njegov osvobodjenec je bil, nedvomno zaradi imovitosti, izvoljen za sevira, člana šesterice, ki je v mestih vodila vladarski kult in državne obrede v zvezi z njim. Vsekakor je bila pokopana, kot kaže tudi upodobitev, prva imenovana oseba.

Lit.: CIL 5 1003; N. Osmuk, Hruševlje v Brdih, *Varstvo spomenikov* 17—19/1, 1974, 129.

9. Sarkofag iz apnenca. Pokrov manjka. Na spodnji strani ima sarkofag nakazano stojno osnovo. Na zgornjem robu so sledovi moznic, v obeh gornjih



Sl. 7: Ajdovščina, kinodvorana; del stebra. Foto C. Narobe.

Abb. 7: Ajdovščina, Kinosaal; Säulenteil.

vogalih na zadnji strani sta stranski steni vodoravno prevrtani. Sekundarno je bil predelan v korito z odtočno luknjo na sprednji strani desno spodaj. V napisnem polju na prednji strani so ohranjene tri vrstice besedila (prva vrstica je poškodovana in zlizana). Začetki vrstic so na levem robu poravnani. Od tretje vrstice navzdol je površina sarkofaga plitvo poglobljena in bolj groba kot del z napisom (izbrisano besedilo?). Vel. $195 \times 109 \times 80$ cm, deb. ostenja 11—13,5 cm, viš. črk 4,3 cm.

Najdišče: neznano. Do leta 1958 je sarkofag služil kot korito pri obcestnem vodnjaku v Solkanu (na križišču današnje ceste IX. korpusa in Pionirske ulice v Novi Gorici.) To leto je bil prepeljan v Goriški muzej, Nova Gorica.

Lit.: neobjavljeno.

10. Sončna ura iz apnenca. Viš. 40 cm, šir. 32,8 cm, db. zgoraj 27,1 cm, spodaj 16,3 cm. Strop je na najvišjem delu vdrt in poškodovan. V kamnit blok trapezoidne oblike je vdolbena polkrogla z vrezano mrežo dnevnih krivulj (poletni in zimski solsticij ter ekvinokcij). Od enajstih urnih linij jih je ohranjenih devet. V stojni ploskvi je manjša jamica pravokotne oblike ($2 \times 2,5$ cm), v njej je železen zatič kvadratnega preseka (db. 1 cm). V zgornjo polovico



Sl. 8: Most na Soči, nekropola II; odlomek nagrobnika. Foto C. Narobe.

Abb. 8: Most na Soči, Nekropole II; Grabmal-fragment.

hrbtne ploskve je vklesana moznica pravokotne oblike ($4,4 \times 2,5$ cm, gl. 3 cm). GM, inv. št. A 3347. **Sl. 5.**

Najdišče: L o k e — Pavlini, parc. št. 129/1, k. o. Loke, lastnik Jožef Rijavec, Loke 29. Ura je bila odkrita v ruševinah rimskodobnega objekta.

Sončna ura iz Lok sodi v skupino krogelnih ur z nadstrešjem. Izdelana je bila za zemljepisno širino $42,3^\circ$ (Loke $45,58^\circ$). Po vsej verjetnosti je izdelek oglejskega mojstra. Oglej (Aquileia) je bil namreč v 1. stol. n. št. Lokam najbližji proizvajalec in razpečevalec tovrstnih ur.⁵

Lit.: B. Žbona-Trkman, Arheološko najdišče Pavlini v Lokah, *Goriški letnik* 11, 1984, 81 ss.

11. Odlomek a r h i t r a v a. Vel. $25 \times 28,5 \times 32$ cm. GM, inv. št. A 86. **Sl. 6.**
Najdišče: A j d o v š č i n a — kinodvorana. Zaščitna arheološka izkopavanja Goriškega muzeja in Zavoda za spomeniško varstvo SRS, april 1965. Najden je bil — skupaj s prekladami 1—3 — v ruševinah stare ajdovske kinodvorane. Večji odlomek istega arhitrava je bil odpeljan na odlagališče ob Lokavščku. Tega hrani dr. Franc Kerkoč iz Ajdovščine, Stritarjeva ul. 5.

Lit.: neobjavljeno.

12. Odlomek stebra. Ohranjen je kos spodnjega dela s kolobarjasto bazo in plitvo profiliranim prehodom v globoko kaneliran plašč. Od spodaj je v bazo vklesana 6,5 cm globoka, pokončna moznica. Ohr. viš. 25 cm, pr. baze 34,5 cm. **Sl. 7.**

Najdišče: Ajdovščina — kinodvorana, april 1965.
Lit.: neobjavljeno.

13. Odlomek nagrobnika (?) iz volčanskega apnenca. Ohranjen je kos spodnjega dela, vsenaokrog je odlomljen. Stojna ploskev je gladka, hrbtna valovito poravnana. V prednji ploskvi sta dve rebri (pokončno in poševno). Ohr. viš. 33,5 cm, ohr. šir. 26 cm, d. 14,4 cm. **Sl. 8.**

Najdišče: Most na Soči — nekropola II, sonda 26/R, kv. 7, planum 1, 1978; v kamniti groblji nad grobovi.
Lit.: neobjavljeno.

¹ A. Müllner, *Emona*, 1879, 249.

² Od napisa je ohranjeno to, kar je podčrtano.

³ J. Šašel, *Aditus ad aquam, Traditio-nes* 5—6, 1976—1977, 357 s.

⁴ N. Osmuk, *Hruševlje v Brdih, Varstvo spomenikov* 17—19/1, 1974, 129.

⁵ Dolžina loka med solsticijskima krivuljama in ekvinokcijskim krogom v meridianski ravnini (opoldne): ES 10,9 cm, EW 10,7 cm. — Dolžine lokov med sosednjimi urnimi krivuljami po ekvinokcijskem krogu EF: VIII—IX 4,5 cm, IX—X 5,2 cm, X—XI 5,1 cm, XI—XII 5,1 cm, XII—XIII 5,7 cm, XIII—XIV 5,1 cm, XIV—XV 5,0 cm, XV—XVI 4,75 cm. Izračun polmera krogle, premera ekvinokcijskega kroga in zemljepisne širine: polmer krogle r:

$$ES = EW = \frac{r \cdot \pi \cdot 2 \cdot \varepsilon^0}{180}; r = \frac{180^0 \cdot (ES \cdot EW)/2}{2 \cdot \varepsilon^0 \cdot \pi}$$

V 1. stol. n. št. je bil kot (ε) med ravnino gibanja zemlje okoli sonca in ravnino zemljinega ekvatorja 23,7°.

$$r = \frac{180^0 \cdot 10,8 \text{ cm}}{2 \cdot 23,7^0 \cdot \pi}; r = 13,05 \text{ cm.}$$

Premer ekvinokcijskega kroga OE:

$$OE = \frac{12 \cdot EF}{\pi}$$

Praviloma bi morali biti vsi loki na ekvinokcijskem krogu enaki. Ker so dejanski loki med urnimi krivuljami na ekvinokcijskem krogu različni, je za EF vzeta srednja vrednost EF—5,056 cm.

$$OE = \frac{12 \cdot 5,056 \text{ cm}}{\pi}; OE = 19,31 \text{ cm. —}$$

Zemljepisna širina:

$$\cos \varphi = \frac{OE}{2 \cdot r} = \frac{19,31 \text{ cm}}{2 \cdot 13,05 \text{ cm}}; \varphi = 42,3^0.$$

Meritve in izračun je napravila mag. Pavla Ranzinger, dipl. astr.

NEUE INSCRIFTEN IM SOČAGEBIET

Zusammenfassung

Das Museum zu Nova Gorica (Goriški muzej) hat in den vergangenen drei Jahrzehnten für seine archäologischen Sammlungen einige neue Inschriftsteine und steinerne Architekturteile erworben, entweder durch archäologische Ausgrabungsaktionen oder als Schenkungen und durch Ankauf.

Durch Schutzgrabungen (Goriški muzej und Zavod za spomeniško varstvo SRS im J. 1965) während des Baues des neuen Kinosaales in Ajdovščina wurden in den bereits zerstörten Schichten eines größeren Gebäudes aus dem 1. Jh. u. Z. Teile eines Sturzes (Nr. 2, 3) und dekorative Architekturelemente (Nr. 11, 12) entdeckt. Zugleich wurde in den Trümmern des alten Kinosaales der Abschlag eines bis damals im Garten des Bratina-Hauses eingemauerten Sturzes neu gefunden (Nr. 1; *In. It. X* 4, 346).

Aus Ajdovščina kommt auch der Mittelteil des bis zum Jahr 1949 vollständig erhaltenen Grabmals Nr. 4 (*CIL* V 715). Im Laufe der Erforschung der vorgeschichtlichen Ansiedlung auf Most na Soči (Goriški muzej, 1971—1984) wurde in ihrem Ostteil eine neue Nekropole (Nekropole II) mit rund 160 Brand- und Skelettgräbern entdeckt. Im Grab 45 (Skelettbestattung) wurde *in situ*, am Haupt, das Grabmal Nr. 5 gefunden, während das Fragment eines anderen Grabmals (Nr. 6) in der Aufschüttung der einst zerstörten und über den übrigen Teil der Nekropole zerstreuten Gräber entdeckt wurde. Beide Grabmale stammen aus dem 1. Jh. v. u. Z.

Aus Loke bei Nova Gorica kommen das Fragment einer Ara (Nr. 7) und das Fragment einer Sonnenuhr (Nr. 10); beide Denkmäler gehören zum römischen Weiler im Fundort Pavlini (Goriški muzej, 1982). Zeitlich sind sie ins 1. Jh. u. Z. zu setzen.

Das Grabmal Nr. 8 (*CIL* V 1003) wurde im Hügelzug Goriška Brda verwahrt, im Dorf Hruševlje, es stammt jedoch aus Aquileia.