

NOVI RIMSKI RELIEFNI KAMNI IN NAPISI IZ PTUJA

IVAN TUŠEK

Zavod za spomeniško varstvo, Slomškov trg 6, Yu-62000 Maribor

V letih od 1979 do 1986 smo pri zaščitnih arheoloških izkopavanjih, ki jih je na območju Ptuja in okolice izvajala strokovna ekipa Zavoda za spomeniško varstvo Maribor, našli večje število rimskih reliefnih in napisnih kamnov ter delov kamnitih plastik in arhitekture (generalni pregled najdišč glej v prilogi 1).¹

Dom učencev (Priloga 1, št. 1a in b)

— Pri izkopu gradbene jame za novi Dom učencev v Rabelčji vasi — zahod smo leta 1979 v vzhodnem profilu izkopišča v globini 80 cm v rumeni ilovnati plasti našli nagrobno ploščo vojaka legije XIII Gemine (T. 1). Nagrobna plošča iz belega debelozrnatega marmorja (vel.: 87 × 62 × 10 cm) ima v profiliranem okviru poglobljeno in od vlage močno preperelo napisno polje (vel.: 70 × 45 cm), v katerem je le delno shranjenih in čitljivih sedem vrst napisa. Interpunkcije so drobne, plitve in trikotne oblike. Višina črk: 4,8 cm (1. in 2. vrsta), 4 cm (3. vrsta), 3,8 cm (4. vrsta), 3 cm (5. vrsta), 2,6 cm (6. vrsta) in 4,5 cm (7. vrsta).

D(is) M(anibus)

L(ucio) .ANTONIO.COL.CARAS

VALENTI VI[.] LEG(ionis) XI[II]GEM(inae)

... C AGR(aria) MISS(ione) . HO . . IT

⁵ *A INALIPIA*

ANTONIO FORTVNATO . IIIAN TI

H(oc) M(onumentum) H(eredem) [N(on)] S(quetur)

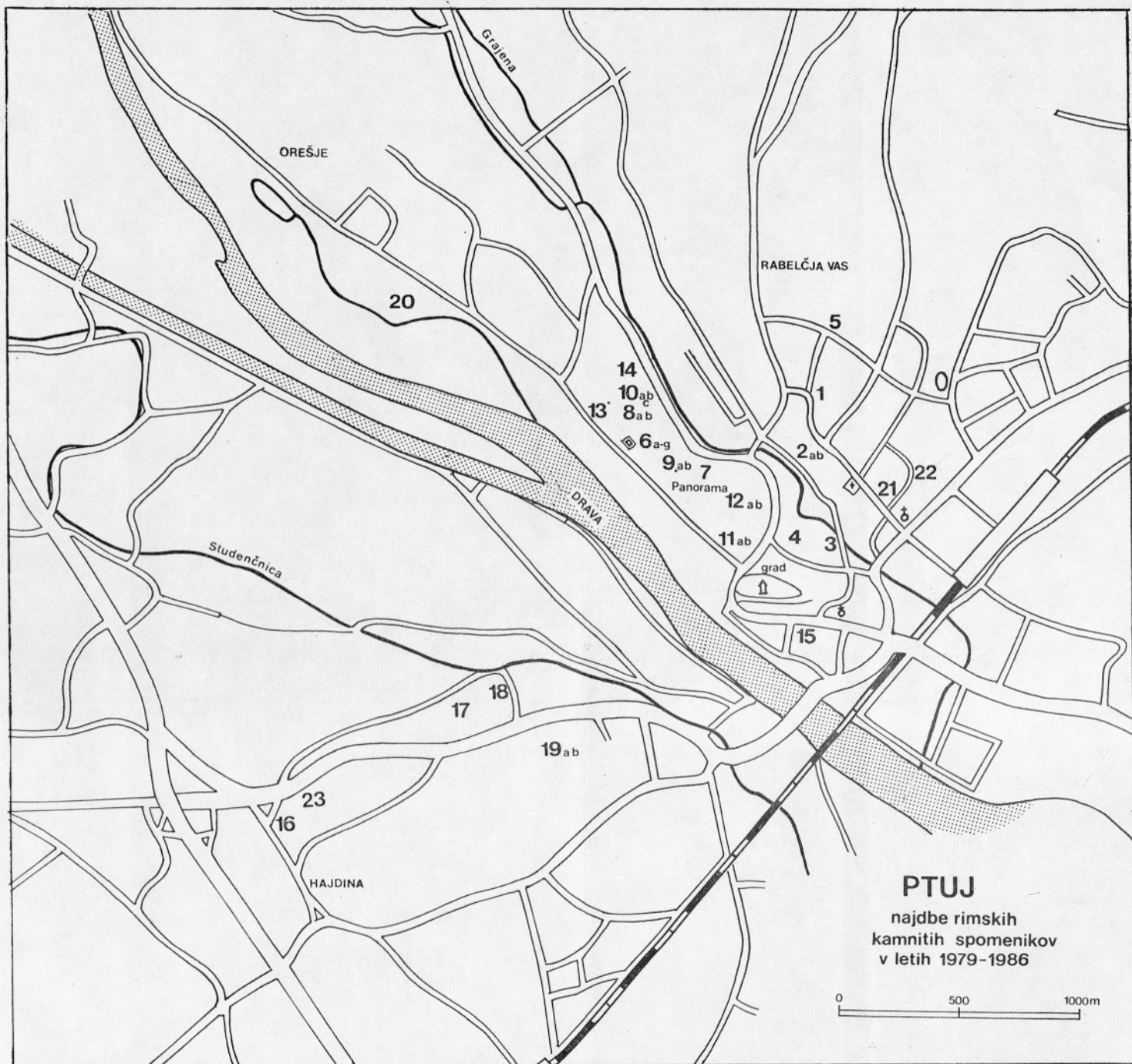
Po sicer težko čitljivem napisu sklepamo, da je legionar dobil odpravnino v obliki posestva. Vojaki legije XIII (glede na razpoložljiv prostor možno tudi XIII) Gemine so bili v Poetovionii v 1. in 3. stoletju,² vendar je bila poselitev vojaških veteranov na tem območju najmočnejša v 2. stoletju; v 2. stoletje pa bi sodil tudi nagrobnik z Doma učencev. V 2. vrsti (konec) ni mogoče ugotoviti vojakovega izvora (*domus*), v 3. ne njegove vojaške funkcije (*vi[g(ili)??*) in v 4. ne fraze, uporabljene za oznako odpravnine.

Shranjen je v Pokrajinskem muzeju v Ptujju.

— Ob urejanju okolice Doma učencev smo v bližini jugovzhodnega vogala nove stavbe našli v globini ca. 50 cm grob s skeletnim pokopom v kamnitem sarkofagu (velikost: 200 × 85 × 72 cm) iz rumenega peščenca (Sl. 1). Grobna



Sl. 1: Dom učencev 1980, Sarkofag s poškodovanim pokrovom.
Abb. 1: Dom učencev (Schülerheim) 1980. Sarkophag mit beschädigtem Deckel.



PTUJ

najdbe rimskih
kamnitih spomenikov
v letih 1979-1986

Priloga 1
Beilage 1

skrinja je bila le delno pokrita s polomljenim pokrovom strehaste oblike in polkrožno oblikovanimi akroteriji na vogalih (ohranjena velikost: 125 × 104 × najvišji del pokrova, ki meri 24 cm). Na dnu skrinje so bile premetane pokojnikove kosti. Po dnu izklesan jarek poteka k luknji v daljši stranici grobne skrinje.

Razstavljen je na zelenici pred Domom učencev.

Center srednješolskega usmerjenega izobraževanja — CSUI (Priloga 1, št. 2a in b)

— V izkopu jarka za električni kabel za cestno razsvetljavo pod današnjim pločnikom pred CSUI smo leta 1979 našli v zasipni plasti med rimskimi skeletnimi grobovi v globini 40 cm kip genija smrti iz belorumenega debeložrnatega marmorja (T. 2, 1), katerega spodnji del nog s stopali je bil odbit (velikost: 42 × 21,5 × 14,3 cm). Rahlo na levo stran nagnjena glava s prameni las in otožnim izrazom na obrazu počiva na zapestju skrčene leve roke, medtem ko z desnico čez pas podpira levi komolec in drži v njej spuščeno plamenico. Na hrbtu so vidne perutnice. Desno nogo ima stegnjeno, levo pa prekrížano čeznjo.³ Na glavi ima s svincem zalito okroglo luknjo (premer 2 cm), v svinec pa je utrjen železen klin. Kakor grobišče ob CSUI sodi tudi kipec v čas okoli 2. stoletja.

Shranjen je na Zavodu za spomeniško varstvo v Mariboru.

— Istega leta smo pri izkopu jarka za kanalizacijo in pri širjenju Volkmerjeve ceste ob parkirišču na CSUI našli v ruševinski plasti srednji del rimskega stebra z dolžino 240 cm ter premerom zgoraj 30 cm in spodaj 36 cm. Izdelali smo odlitke baze in nedokončanega kapitela⁴ ter steber leta 1985 postavili na zelenici pred vhodom v CSUI (Sl. 2).

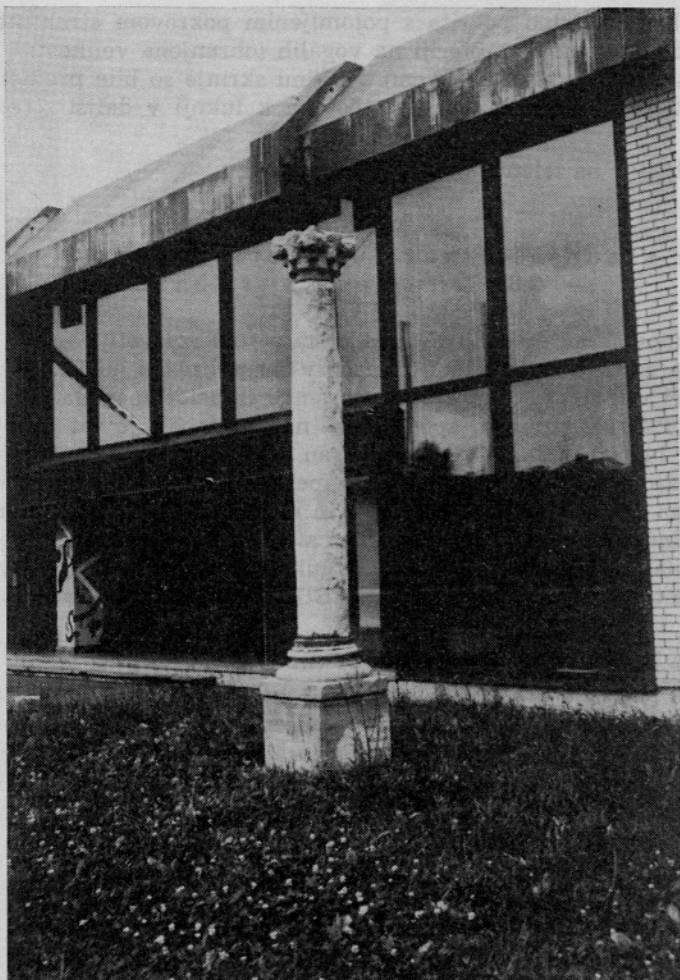
Ob Grajeni št. 1 (Priloga 1, št. 3)

Pri prenovi stanovanjske hiše Ob Grajeni št. 1 je bil leta 1979 odkrit del pokrova sarkofaga iz belega marmorja (58 × 53 × 45 cm) z reliefno upodobitvijo ženskega doprsja v vogalnem akroteriju pokrova z delno ohranjenima dvema vrstama napisa (T. 3, 2). Interpunkcija je trikotne oblike, višina črk pa 4 cm (1. vrsta) in 3 cm (2. vrsta). Prva črka v prvi vrsti je največja in meri 5,5 cm v višino.

D(is) . P(ublius) . AEL(ius) . VITALIS . QV[— — — — M(anibus)]
FILIVS . EOR . ET[— — — —]
[—

Na koncu prve vrstice napisa je slejkoprej črka M. Priimek Vitalis je bil pogost v Noriku in Panoniji,⁵ pa tudi v drugih rimskih provincah.⁶ Sarkofag, ki mu pripada najdeni del pokrova, spada na konec 2. ali v začetek 3. stoletja.

Shranjen je v Pokrajinskem muzeju v Ptujju.

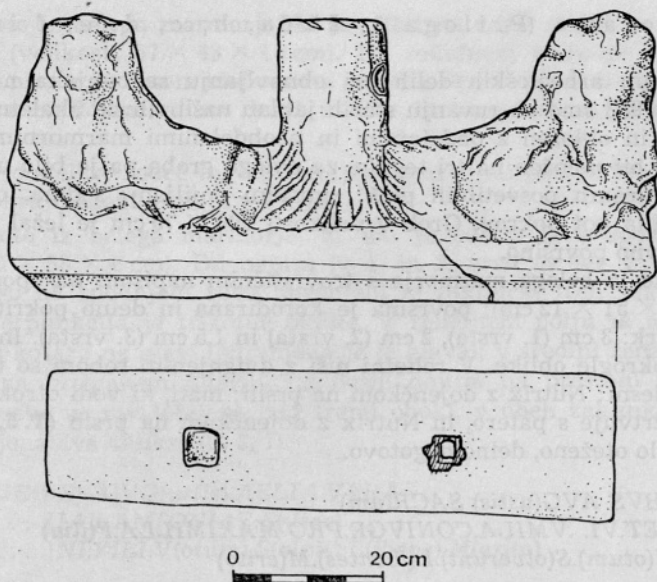


Sl. 2: CSUI 1979, Razstavljeni rimski steber.

Abb. 2: CSUI (Zentrum der Mittelstufe des orientierten Bildungswesens) 1979. Präsentierte römische Säule.

Med Vrta št. 9 (Priloga 1, št. 4)

Pri nadzoru izkopa za novogradnjo smo istega leta na parc. št. 621/1, k. o. Ptuj, last Franca Esiha, našli v zasipni plasti odlomek spomenika iz belega marmorja z reliefi na dveh stranskih ploskvah (T. 4). Odlomek je bil pozneje najbrž uporabljen kot mejnik (križ, vsekani na baznem delu odlomka). Ohranjena velikost: $46 \times 30 \times 65$ cm. Spodnja stran odlomka je profilirano razširjena in ima na rahlo zoženi bazi motiv prepleta. V profilirano uokvirjenih poljih je na eni strani reliefna upodobitev ptice roparice s plenom in nad njo



Sl. 3: Rabelčja vas — zahod 1982, Levje ovršje.

Abb. 3: Rabelčja vas — West 1982. Grabsteinbekrönung mit Löwen.

rastlinski ornament, na drugi strani sta dve levjnji s kantarom, iz katerega raste vinska trta. Odlomek je lahko del pilastra, kakršni so bili najdeni na grobišču v Šempetru.⁷ Spomenik spada slejkoprej v prvo polovico 2. stoletja. Na bazi ima kvadratno luknjo za čep pri postavitvi.

Shranjen je na zelenici pri Janezu Gojkoviču na Spodnji Hajdini.

Rabelčja vas — zahod (Priloga 1, št. 5)

Ob komunalnem urejanju zemljišča za nove stanovanjske bloke smo na Cesti 2 (kvadrant 55) leta 1982 našli ob skeletnem grobu IV v globini 50 cm levje ovršje iz belega marmorja (velikost: 88 × 22 × 39 cm). Figure so izlizane in precej nejasne, predvsem v srednjem delu ovršja. Levo in desno sta ležeča leva, v srednjem delu je valjast polsteber s slabo vidnim reliefnim prikazom moške glave z dolgimi lasmi, brki in brado (T. 2, 3; sl. 3). Spodaj na bazi sta kvadratni luknji za pritrditev; v desni je še nabita svinčena masa, v kateri je sled pravokotnega železnega klina.⁸

Grobišče z več sto žganimi in skletnimi grobovi v Rabelčji vasi — zahod, katerega časovni razpon je od 2. do 4. stoletja, težko časovno opredeljuje najdbo, pa čeprav je bilo ovršje najdeno v bližini skeletnega groba. Močna stratigrafska in oblikovna mešanost grobišča ne omogoča časovne opredelitve. Vendar je levje ovršje iz Ceste 2 kljub slabi ohranjenosti podobno ovršju, vzdanim v Sodnem stolpu v Mariboru, s katerim ga na splošno opredelimo v 2. stoletje.⁹

Shranjeno je v Domu učencev.

Panorama (Priloga 1, št. 6a, b, c, d, e, f in g)

Ob zaščitnih arheoloških delih pri obnavljanju sadovnjaka na Panorami v Ptujju leta 1983 smo ob ruvanju starih jablan našli rimski skeletni grob 3, ki je bil pokrit in obložen z obdelanimi in neobdelanimi marmornimi ploščami; sam skelet je bil položen na tri tegule, za oblogo groba pa je bilo uporabljenih šest fragmentiranih posvetilnih plošč rimskim dojljam; sedma, ohranjena v celoti, je služila kot pokrov. Grob v velikosti 200 × 70 cm je ležal na pobočju, takoj pod travno površino.

— Ex voto iz belega marmorja s trovrstičnim napisom na spodnjem robu (velikost: 79 × 51 × 12 cm); površina je korodirana in delno pokrita z apneno sigo. Višina črk: 3 cm (1. vrsta), 2 cm (2. vrsta) in 1,5 cm (3. vrsta). Interpunkcija je plitva in okrogle oblike. V reliefni niši z dvignjenim robom so upodobljene z leve proti desni: Nutrix z dojenčkom na prsih; mati, ki vodi otroka k oltarju, na katerem žrtvuje s patero, in Nutrix z dojenčkom na prsih (T. 5, 1). Čitanje besedila je zelo oteženo, delno negotovo.

NVTRICIBVS AVG(ustis) SACR(um)
VITALIS.ET.VI. VMILA.CONIVGE.PRO MAXIMILLA.F(ilia)
V(otum).S(olverunt).L(ibentes).M(erito)

Spomenik je prejkone s konca 2. stoletja. Shranjen je v Pokrajinskem muzeju v Ptujju.

— Ex voto iz belega marmorja s peterovrstičnim napisom na spodnjem robu (velikost: 45 × 41 × 9 cm). Interpunkcija je plitva in trikotne oblike ter na mestih, ki smo jih označili. Višina črk: 1,5 cm (1. vrsta), 1,2 cm (2. in 3. vrsta) in 1 cm (4. in 5. vrsta). V reliefni niši so od leve proti desni: služabnica s peharjem hlebčkov, mati, ki drži otroka nad oltarjem, in Nutrix z dojenčkom na prsih (T. 6).

NVTRICI.BVS.AVG.VSTIS
DEIS.AV.RFLIVS.SER.VANDVS ET.
VLPIA.SECV.NDINA.PRO.SECVMDINO
ET SERVATO.FILIS.VOTVM.

⁵ *V(otum).S(olverunt).L(ibentes).M(erito)*

Črke so ostro, neenakomerno klesane. Drugi **e** v 2. vrsti je klesan kot **f**. V tretji je **m** namesto **n**. Spomenik je prejkone iz 3. stoletja.

Shranjen je v Pokrajinskem muzeju v Ptujju.

— Ex voto iz belega marmorja, od katerega je ohranjena le leva zgornja četrtina z enovrstičnim napisom na zgornjem robu (velikost: 60 × 46 × 10 cm). Manjka kakšnih 18 črk; ohranjene imajo višino 2,5 do 3 cm. Interpunkcija je globoka in trikotne oblike. V reliefni niši sta upodobljeni na levi služabnica, ki prinaša košaro s hlebci; v sredini mati, ki dviga otroka nad oltar (ki je odbit), na desni strani, ki je odbita, pa je bila Nutrix na prestolu (T. 7).

NVTRICIBVS.AVG(ustis).SACR(um).P(ublius).MII[-ca. 18 črk-]

Spada v 2. stoletje. Shranjen je v Pokrajinskem muzeju v Ptujju.

— Ex voto iz belega marmorja, ki je odbit na desni strani in spodaj z napisom vred (velikost: 57 × 43 × 10 cm). Na reliefnem polju je vidna na levi strani služabnica z jerbasom hlebcev na glavi, v desni roki drži vedro; v sredini je žena, ki nosi dojenčka; na desni mati z otrokom, ki ga dviga nad oltar (T. 5, 2).

Po grobi obdelavi sodeč in v primerjavi z drugimi sodi v 2. stoletje. Shranjen je v Pokrajinskem muzeju v Ptuj.

— Ex voto iz belega marmorja, ki mu je odbita leva spodnja polovica (velikost: 60 × 58 × 6 cm). Od napisa (v 1. in 2. vrsti *ae* ter v 2. vrsti še *nt* v ligaturi) so na spodnjem robu ohranjeni le zaključki treh vrst. Višina črk je 3 cm, interpunkcija je trikotne oblike. V reliefnem polju je na levi strani služabnica s košaro na glavi (ohranjena je le glava); v sredini žena s peharjem, ki žrtvuje na prižganem oltarju, na desni doji na prestolu z dojenčkom na prsih. Osebe so upodobljene pod tremi oboki, v obeh zaklinkih nad njimi sta upodobljena dva kaliksa (T. 3, 1).

NVTRICIB(VS) A]VG(*ustis*).AELIA.VERA
[.....]IAR.ANTONIAE.F(*iliae*)
[.....]NI.FILI.V(*otum*).S(*olvit*).L(*ibens*).M(*erito*)

Spada v 2. stoletje. Shranjen je v Pokrajinskem muzeju v Ptuj.

— Ex voto iz belega marmorja, ki je zgoraj levo odbit in ima spodaj na robu napis v štirih vrstah (velikost: 71 × 57 × 10 cm). Ligature so v 1. vrsti *ae* in v 2. vrsti *et* ter *ae*. Višina črk: 2 cm (1.—3. vrsta) in 1,5 cm (4. vrsta). Interpunkcija je globoka in trikotne oblike. V reliefni niši je na levi služabnica z vedrom v levi roki, v sredini mati z otrokom, ki ga drži nad oltarjem, na desni pa Nutrix na prestolu z dojenčkom v naročju (T. 8).

NVTRICIBVS.AVG(*ustis*).SACR(*um*).T(*itus*).CASSIVS.
VERINVS.DEC(*urio*).COL(*oniae*).POET(*ovionensium*).PRAEF(*ectus*).
FABR(*um*).PRAEF(*ectus*)
PRO II VIR(*is*) ET.DONNIA.MAXIMILLA.CON(*iu*x)
PRO.SALVTE.T(*iti*).CASSI.SEVERI.FILI(*i*)

Spada v začetek 3. stoletja. Shranjen je v Pokrajinskem muzeju v Ptuj.

— Ex voto iz belega marmorja, ki je zgoraj desno odbit in ima spodaj na levi strani delno poškodovan napis v štirih vrstah (velikost: 71 × 62 × 10 cm) in ligaturo v 2 vrsti: *et*. Višina črk: 2,5 cm (1. vrsta), 2,2 cm (2. vrsta) in 2 cm (3. in 4. vrsta). Interpunkcija je globoka in trikotne oblike. V poglobljeni reliefni niši so prikazane od leve proti desni: služabnica s košaro na glavi; mati z otrokom, ki stoji na oltarju in Nutrix na prestolu s povitim dojenčkom na prsih (T. 9).

NVTRICIBVS.AVG(*ustis*).SACRVM.L(*ucius*).FVSC(*inius*)
EXSVPERATVS.AVG(*ustalis*).COL(*oniae*).POET(*ovionensium*).ET
[F]LIA.HONORATA.PRO.SALVTE.
[.F]VSCINI.HONORATI.FIL(*i*).V(*otum*).S(*olverunt*)

Ime *Exsuperatus* je zapisano tudi na oltarju Nutricam, ki so ga našli v Ptujju že leta 1937.¹⁰ Spomenik spada prejkone v 3. stoletje. Shranjen je v Pokrajinskem muzeju v Ptujju.

* * *

Ob tej izredni najdbi v poznorimskem grobu na Panorami je potrebno poudariti, da je bilo v Ptujju, na Zgornjem Bregu, Spodnji Hajdini in na Panorami najdenih že večje število celih ali poškodovanih plošč, posvečenih rimskim dojljam.¹¹ Te se zelo razlikujejo po izdelavi reliefov, tehniki vrezov in po napisih. Vse to je pomembno za datacijo oltarjev, katerih nastanek spada po izgledu reliefov v glavnem v 2. in 3. stoletje.¹² Ob tem je razvidno, da se je z izdelavo posvetilnih plošč Nutricam ukvarjalo v Poetoviu in njegovi okolici veliko obrtnikov, ki pa so pri svojih izdelkih radi posnemali mojstre od drugod. Ostanke svetišča — kapelice *Nutrices Augustae* — so bili najdeni okoli 160 m severozahodno od I. mitreja na Spodnji Hajdini,¹³ in sicer v sklopu celega svetiščnega kompleksa bogatega mestnega predela, kar lahko sklepamo po navedenih funkcijah, ki so jih imeli donatorji v državni, vojaški in mestni upravi.

Precejšnje število posvetilnih plošč Nutricam, najdenih na Panorami, da sklepate, da je podobno svetišče-kapelica obstajalo tudi na levem bregu Drave; donatorji le-tega pa niso po bogastvu in funkcijah nič zaostajali za svojimi soseščani z druge strani Drave. Te reliefne upodobitve Nutrices na oltarjih s posvetili, ki jih najdemo le na našem področju na vzhodni meji Norika, so ostalina keltske duhovne kulture, ki ob rimski zasedbi ni mogla izginiti brez sledov in ki je v 2. in 3. stoletju močno vplivala na oblikovanje lokalnih posebnosti rimske provincialne kulture.¹⁴ V težkih urah svojih žena in za blagor svojih otrok so se jim v tem času priporočali tudi rimski družinski očetje Poetovione.¹⁵ Zahvalo za uresničenje svojih želja so pokazali na zaobljubnih oltarčkih v reliefnih upodobitvah Nutrix z dojenčki na prsih.

Svetišče ali kapelica na Panorami je bila v nemirnih časih konca 3. in v 4. stoletju porušena, poškodovane posvetilne plošče z mojstrsko izdelanimi reliefi pa so še vedno zbujale pozornost Rimljana ali prišleka. Tako so jih še v poznorimskem času uporabili za oblogo oziroma pokojnikov grob.¹⁶

Panorama (Priloga 1, št. 7)

Na severovzhodnem pobočju Panorame (sektor II) smo na 15. terasi leta 1983 našli v globini 60 cm rimski nagrobnik iz belega marmorja (velikost: 153 × 60 × 27 cm) z napisom in reliefom ter s podstavkom iz rumenega peščenca, ki je zaradi preperelosti ob dvigovanju razpadal, pa smo ga pustili in situ v izkopu (Sl. 4).

V reliefni niši je zgoraj na levi upodobljena mati, v sredini hči in desno mož, ki drži v roki *volumen*. Mati z obema rokama drži hčer za ramena, mož pa s prosto desnico objema čez ramo ženo. Med to nišo in profiliranim napisnim poljem je ena vrsta napisa z višino črk 2,5 cm. V napisnem polju je dvanajst vrst napisa z višino črk od 3 cm do 3,5 cm in ligaturami: v 4. vrsti *et*, v 5. vrsti *at*, v 7. vrsti *me*, v 10. vrsti *et* in *li*, v 12. vrsti *et*, *mi*, *ti* in *an* ter v 13. vrsti *et*. *I-longa* je na pričetku 2. in v 10. vrsti (začetni *i* v *Iulia*). Interpunkcija je plitva in trikotne oblike (T. 10).



Sl. 4: Rimski nagrobnik z reliefom in napisom na terasi na vzhodnem pobočju Panorame.

Abb. 4: Römisches Grabmal mit Relief und Inschrift auf der Terrasse auf der Ostböschung des Panoramas.

MEMORIAE
 IVLIAE.CVPITAE
 OBSEQVENTISSI
 MAE.ET.RARISSIM(a)E
 5 PROPTER.PIETATEM
 CONIVGI.QVAE
 VIXIT.ANN(is).XX.MENS(ibus)
 VIII.D(iebus).XIII.APVL(eius).
 LVPVS.MIL(es).LEG(ionis).XIII
 10 GEM(inae).ET.IVLIA.FECLA
 FILIA.SVPERSTIS
 ET.TIBERI(a).DOMITIANA
 MATER.ET.S(ib)i.VIVI.F(aciendum).C(uraverunt)



Sl. 5: Panorama 1983, Odlomek nagrobnika z glavo meduze.

Abb. 5: Panorama 1983. Fragment des Grabmals mit Medusenhaupt.

Slog besedila in porabljene fraze kažejo, da gre za spomenik iz (prve polovice) 3. stoletja; datacija, s katero se skladata tudi omemba in zgodovina karantinske legije, ki ji je vojak pripadal.

Spomenik je shranjen v Pokrajinskem muzeju v Ptujju.

Panorama (Priloga 1, št. 8 a in b)

— Na robu severovzhodnega pobočja smo v istem letu na 1. terasi (sektor II) našli poleg rimskega žganega groba 8 s konstrukcijo iz tegul, takoj pod travnato površino, reliefni marmorni torzo genija s plaščem čez desno ramo, kratkim, v pasu prepasanim krilom; desno roko ima pod ramenom odbito, namlanja se na v komolcu skrčeno levo roko, desno nogo ima stegnjeno, levo pa prekrižano čeznjo (velikost: $73 \times 36 \times 4$ —13 cm). Verjetno gre za reliefno predstavo Attisa¹⁷ (T. 2, 2). Spomenik spada v čas močnejše razširjenosti vzhodnjaških kultov na našem ozemlju, mogoče tudi v začetek 2. stoletja. Shranjen je v Pokrajinskem muzeju v Ptujju.

— Odlomek zgornjega dela nagrobnika iz rumeno-belega debelo-zrnatega marmorja z delno ohranjeno glavo meduze s kačami (Sl. 5). Velikost: $19,5 \times 15 \times 7$ cm.

Shranjen je v Pokrajinskem muzeju v Ptujju.

Panorama (Priloga 1, št. 9 a in b)

Pri sondiranju na položnem pobočju južno od današnjega vodnega zbiralnika (sektor VI) smo v rimski ruševinski plasti debeline do 120 cm našli dele kamnite ograje in stebričkov¹⁸ ter dva napisna odlomka.

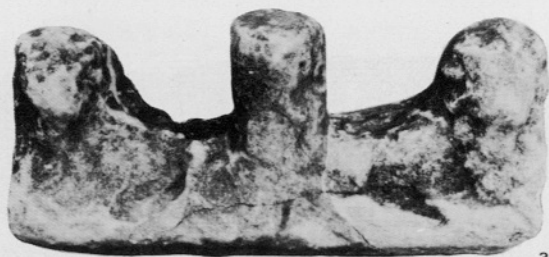


T. 1: Rabelčja vas — zahod, Dom učencev.

Taf. 1: Rabelčja vas — West. Dom učencev (Schülerheim).



1



3



2



4

T. 2: 1. Rabelčja vas — zahod, CSUI. 2. Panorama 1983. 3. Rabelčja vas — zahod, Cesta 2. 4. Mariborska cesta, Breg 1984.

Taf. 2: 1. Rabelčja vas — West, CSUI (Zentrum der Mittelstufe des orientierten Bildungswesens). 2. Panorama 1983. 3. Rabelčja vas — West, Cesta 2. 4. Maribor-Straße, Breg 1984.



1



2

T. 3: 1. Panorama 1983, 2. Ptuj, Ob Grajeni št. 1.
Taf. 3: 1. Panorama 1983. 2. Ptuj, Ob Grajeni Nr. 1.



T. 4: Ptuj, Med vrta št. 9.

Taf. 4: Ptuj, Med vrta Nr. 9.



1



2

T. 5: 1. Panorama 1983. 2. Panorama 1983.
Taf. 5: 1. Panorama 1983. 2. Panorama 1983.



T. 6: Panorama 1983.

Taf. 6: Panorama 1983.



T. 7: Panorama 1983.

Taf. 7: Panorama 1983.



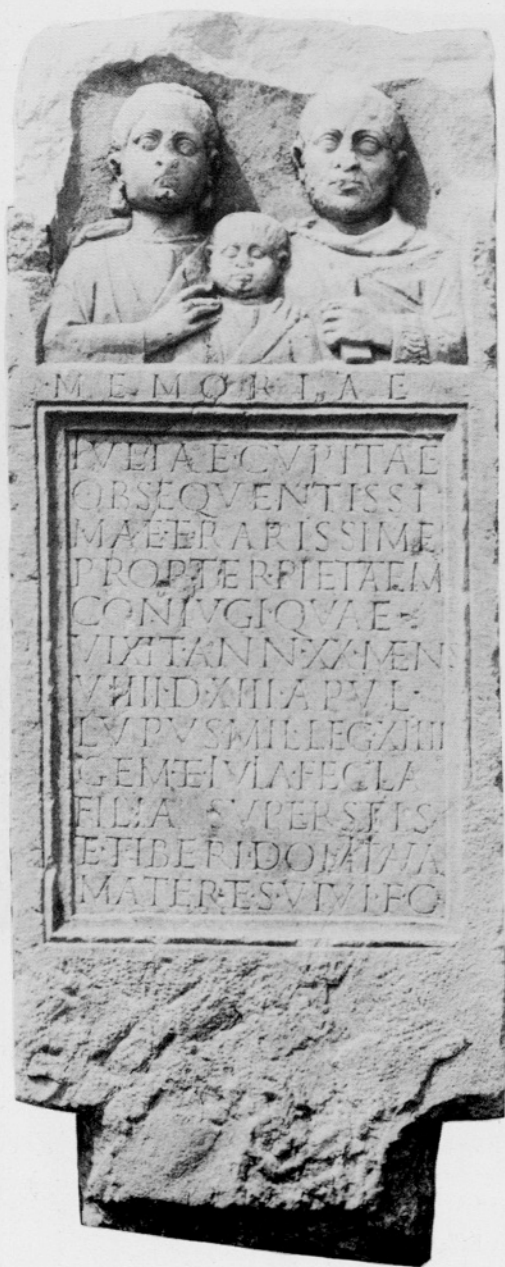
T. 8: Panorama 1983.

Taf. 8: Panorama 1983.



T. 9: Panorama 1983.

Taf. 9: Panorama 1983.



T. 10: Panorama 1983.

Taf. 10: Panorama 1983.

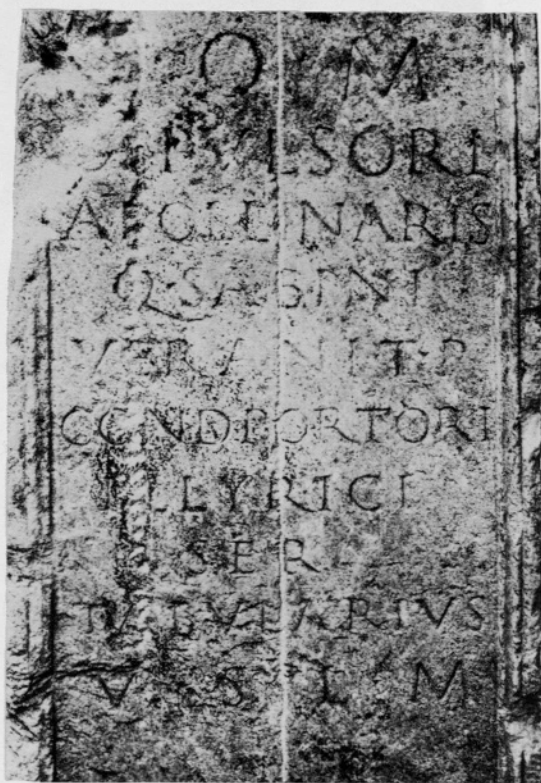


T. 11: 1. Mariborska cesta, Breg 1984. 2. Ptuj, Rimska ulica št. 2.
3. Panorama 1984. 4. Panorama 1984.

Taf. 11: 1. Maribor-Straße, Breg 1984. 2. Ptuj, Rimska-Gasse Nr. 2.
3. Panorama 1984. 4. Panorama 1984.



a



b

T. 12: a) Ptuj, Prešernova ulica št. 3. b) Ptuj, Prešernova ulica št. 3.
 Taf. 12: a) Ptuj, Prešeren-Gasse Nr. 3. b) Ptuj, Prešeren-Gasse Nr. 3.



T. 13: Rabelčja vas — vzhod, Dom upokoјencev 1985.

Taf. 13: Rabelčja vas — Ost, Dom upokoјencev (Pensionistenheim) 1985.



1



2

T. 14: 1. Ptuj, Pergerjeva ulica 1982. 2. Sp. Hajdina, Zupaničeva njiva 1985.
Taf. 14: 1. Ptuj, Perger-Gasse 1982. 2. Sp. Hajdina, Zupanič-Acker 1985.



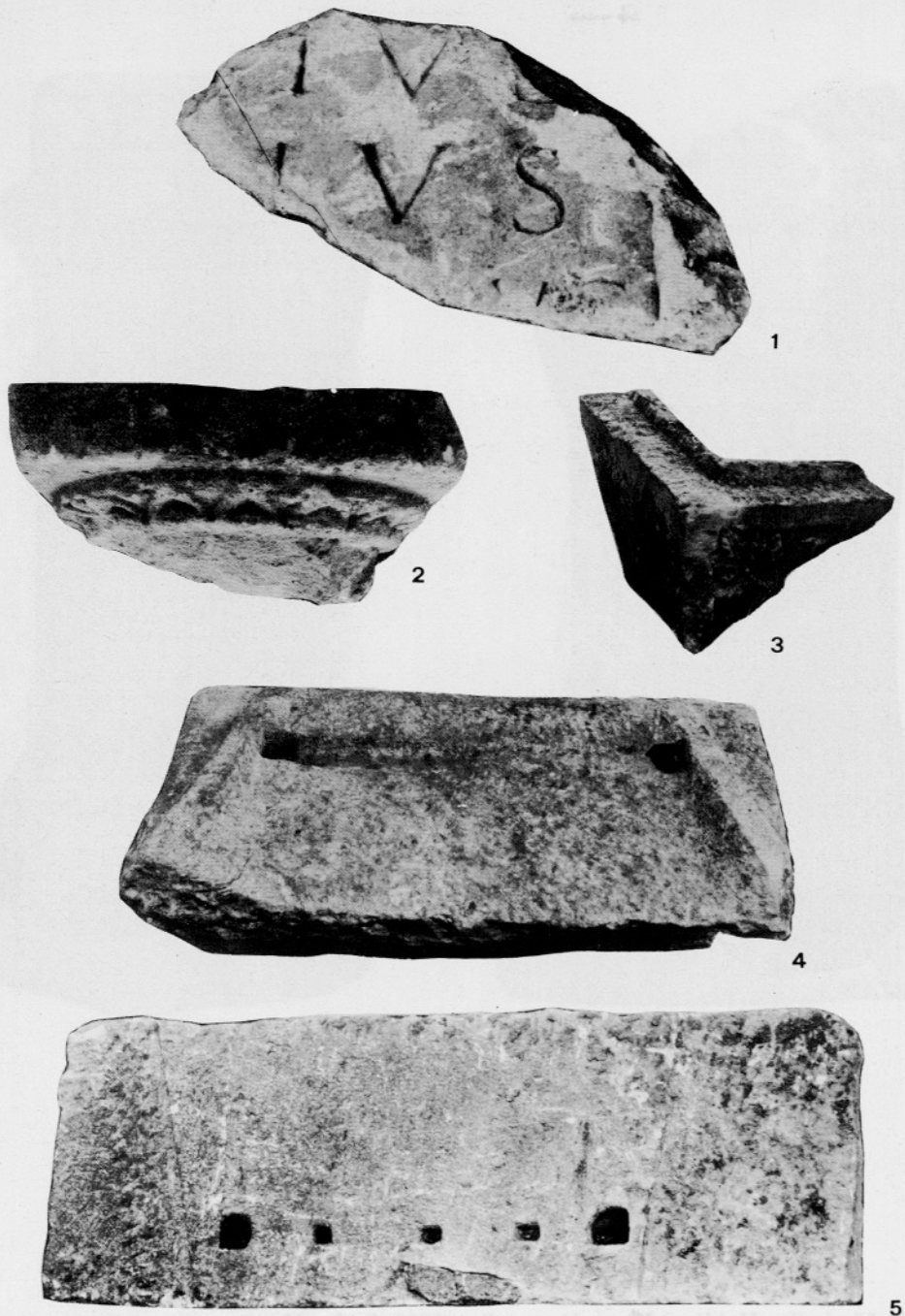
1



2

T. 15: 1. Sp. Hajdina, Zupaničeva njiva 1985. 2. Sp. Hajdina, Zupaničeva njiva 1985.

Taf. 15: 1. Sp. Hajdina, Zupanič-Acker 1985. 2. Sp. Hajdina, Zupanič-Acker 1985.



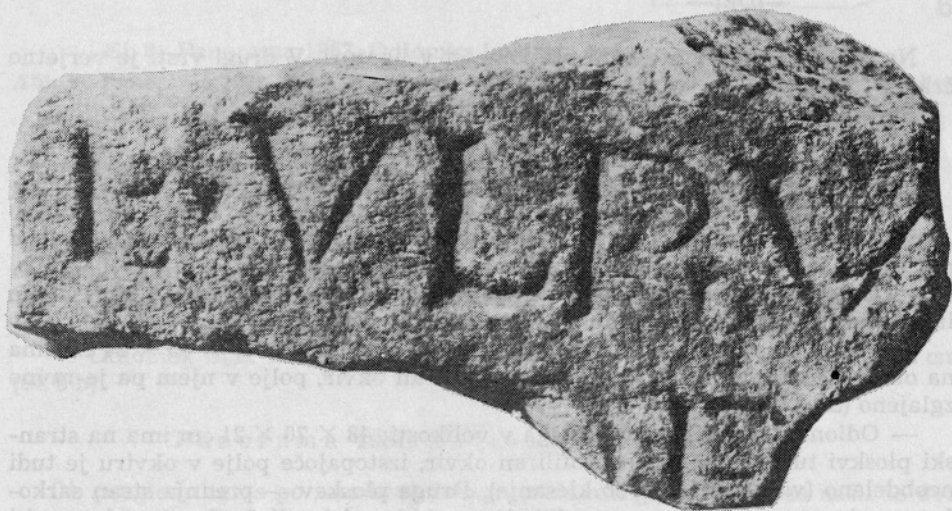
T. 16: 1. Panorama 1986. 2. Panorama 1986. 3. Orešje 1984. 4. Sp. Hajdina, Perutnina Ptuj — TOK Kooperacija. 5. Sp. Hajdina, Perutnina Ptuj — TOK Kooperacija.

Taf. 16: 1. Panorama 1986. 2. Panorama 1986. 3. Orešje 1984. 4. Sp. Hajdina, Perutnina Ptuj, TOK Kooperacija. 5. Sp. Hajdina, Perutnina Ptuj, TOK Kooperacija.



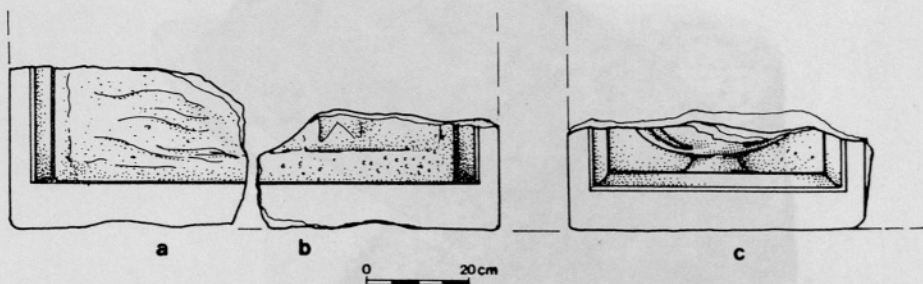
Sl. 6: Panorama 1983, Akroterij s črko D.

Abb. 6: Panorama 1983. Akroterion mit dem Buchstaben D.



Sl. 7: Panorama 1983, Odlomek napisa.

Abb. 7: Panorama 1983. Inschriftbruchstück.



Sl. 8: Panorama 1983, Trije odlomki dna sarkofaga.

Abb. 8: Panorama 1983. Drei Bodenfragmente eines Sarkophags.

— Odlomek levega vogalnega akroterija iz belega marmorja (velikost: $12,5 \times 12 \times 11$ cm; višina črke: 6 cm) je na vrhu ravno zaključen (Sl. 6).

D(is) [M(anibus)] | [—

Na desnem vogalnem akroteriju na spomeniku je bila verjetno črka M. Shranjen je v Pokrajinskem muzeju v Ptujju.

— Odlomek napisne plošče iz belega marmorja z dvovrstnim napisom (velikost: $27 \times 12 \times 13$ cm; višina črk: 5 cm). Interpunkcija je globoka in trikotne oblike (Sl. 7).

—]ET.VLP(iae).V[—
—]DE[—

Na pričetku prve vrste stoji prejkone *et* v ligaturi. V drugi vrsti je verjetno črka D.

Shranjen je v Pokrajinskem muzeju v Ptujju.

Panorama (Priloga 1, št. 10 a, b in c)

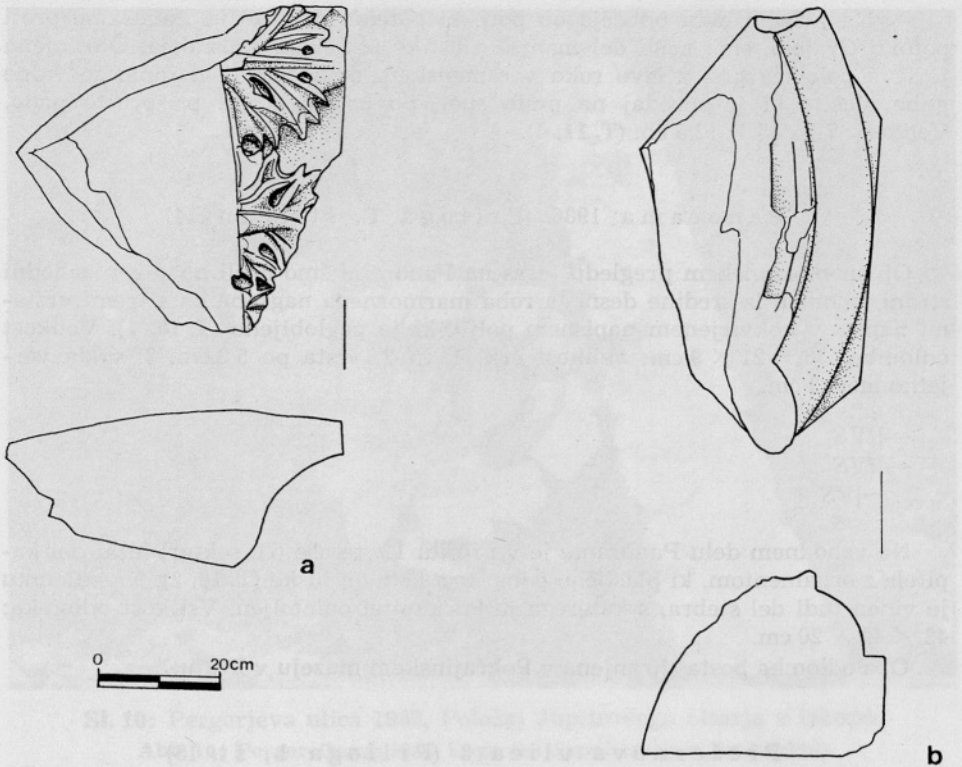
Na 14. terasi (sektor II) smo ob zgornjem robu vzhodnega pobočja tik pod površino našli tri dele polomljenega marmornega sarkofaga.¹⁹

— Odlomek dna sarkofaga iz belega marmorja v velikosti: $50 \times 70 \times 31$ cm ima le na stranski ploskvi nedokončan profiliran okvir (Sl. 8 a).

— Odlomek sarkofaga iz belega marmorja v velikosti: $68 \times 55 \times 24$ cm ima na obdelani stranici rahlo poglobljen profiliran okvir, polje v njem pa je ravno zglajeno (Sl. 8 b).

— Odlomek dna istega sarkofaga v velikosti: $48 \times 70 \times 21$ cm ima na stranski ploskvi tudi nedokončan profiliran okvir, izstopajoče polje v okviru je tudi neobdelano (vidno je le grobo klesanje). Druga ploskev — prednja stran sarkofaga — ima v poglobljenem profiliranem okviru del reliefa (kantaros), opaziti pa je tudi, da se obdelava stranice nadaljuje v drugem (mogoče napisnem) polju (Sl. 8 c).

Vsi trije deli sarkofaga so deponirani v Pokrajinskem muzeju v Ptujju.



Sl. 9: Panorama 1983, Odlomka kapitela in baze rimskega stebra.

Abb. 9: Panorama 1983. Zwei Fragmente des Kapitells und der Basis einer römischen Säule.

Panorama (Priloga 1, št. 11 a in b)

Pri terasiranju na južnem najnižjem delu Panorame smo istega leta našli še dva arhitektonska gradbena elementa:

— Odlomek kapitela iz belega marmorja v velikosti: $55 \times 55 \times 26$ cm, okrašen z akantovimi listi (**Sl. 9 a**).

— Odlomek baze rimskega stebra iz marmorja v velikosti: $40 \times 74 \times 30$ cm (**Sl. 9 b**).

Panorama 1984 (Priloga 1, št. 12 a in b)

Ob pregledu teras po zasaditvi novega jablanovega nasada smo našli še dva marmorna odlomka.

— Na zahodnem nižjem delu Panorame smo našli marmorni odlomek velikega kipa. Odlomek v velikosti $24 \times 18 \times 34$ cm predstavlja koleno desne noge (**T. 11, 3**).

— Na južnem delu pobočja ob poti, ki poteka ob vznožju Panorame proti potoku Grajeni, smo našli del manjše plastike iz belega marmorja. Ohranjena je leva polovica prsi z levo roko v ramenskem delu. Čez levo ramo so vidne gube plašča, ki je spredaj na prsih spet, po hrbtni strani pa prosto pada. Velikost: $7 \times 7,5 \times 12,5$ cm (T. 11, 4).

Panorama 1986 (Priloga 1, št. 13 in 14)

Ob spomladanskem pregledu teras na Panorami smo našli na severozahodni strani odlomek iz sredine desnega roba marmornega nagrobnika s tremi vrstami napisa v uokvirjenem napisnem polju, ki je poglobljeno (T. 16, 1). Velikost odlomka: $36 \times 21 \times 9$ cm; velikost črk: 1. in 2. vrsta po 5,2 cm, 3. vrsta verjetno meri 3 cm.

—]IVS

—]IVS

—]VS

Na vzhodnem delu Panorame je v profilu 12. terase (II. sektor) ležal del kapitela z ornamentom, ki plastično ponazarja liste ali luske (T. 16, 2). Na odlomku je viden tudi del stebra, s katerega je bil kapitel odlomljen. Velikost odlomka: $42 \times 42 \times 20$ cm.

Oba odlomka bosta shranjena v Pokrajinskem muzeju v Ptujju.

Prešernova ulica 3 (Priloga 1, št. 15)

Pri nadzoru ob prenovi Prešernove ulice smo leta 1983 našli v temeljih stanovanjske hiše št. 3 vzdian, Jupitru Depulsorju posvečen votivni oltar iz belega marmorja (velikost: $127 \times 47 \times 41$ cm) s stopničasto profiliranim ovršjem in bazo (T. 12, a). Profilacija je bila na levi strani spomenika zaradi drugotne uporabe v temelju stavbe odklesana. Napisno polje je profilirano poglobljeno in ima deset vrst napisa (T. 12, b). Velikost črk: 4 cm (1. vrsta), 3 cm (2.—4. vrsta), 2,5 cm (5.—7. in 10. vrsta), 2,2 cm (8. vrsta) in 2 cm (9. vrsta). Napisno polje (velikosti: 64×32 cm) je bilo s kasnejšim klesanjem dvakrat poškodovano. Interpunkcija je plitva in okrogle oblike.

I(ovi) O(ptimo) M(aximo)

DEPVLSORI

APOLLINARIS

Q(uinti).SABINI

⁵ VERANI.T(ertiae).P(artis)

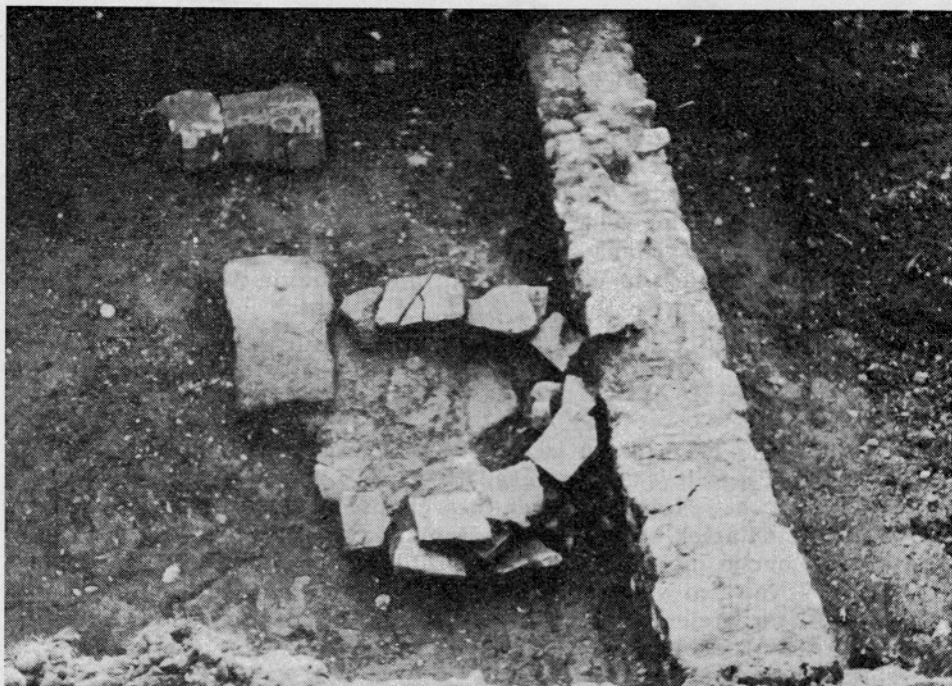
COND(uctoris).PORTORI(i)

ILLYRICI

SER(vus)

TABVLARIVS

¹⁰ V(otum).S(olvit).L(ibens).M(erito)



Sl. 10: Pergerjeva ulica 1982, Položaj Jupitrovega oltarja v izkopu.

Abb. 10: Perger-Gasse 1982. Lage des Juppiteraltars im Aushub.

Ilirsko carino v Ptuj — *Publicum portorii Illyrici* — so imeli v času med leti 146—157²⁰ v zakupu trije zakupniki-plemiči (*conductores*): *C. Antonius Rufus*, *Q. Sabinius Veranus* in *T. Iulius Saturninus*.²¹ Operativno osebje rimskih carinskih zakupnikov je bilo po pravilu izbrano iz vrst sposobnih sužnjev, kakor je tudi v našem napisu omenjeni *tabularius* (računski uradnik, računovodja). Marsikateri cesarski uradnik je ob osvoboditvi ali napredovanju postavil v čast bogu in gospodarju zahvalni oltar.

Quintus Sabinius Veranus se kot zakupnik tretjine ilirske carine omenja še na oltarjih iz I. mitreja,²² II. mitreja²³ iz Sp. Hajdine ter na nagrobniku in odlomku napisa s Krnskega gradu.²⁴

Spomenik spada v drugo polovico 2. stoletja²⁵ in je postavljen pred vhodom v Pokrajinski arhiv v Ptuj.

Perutnina Ptuj — TOK Kooperacija Hajdina (Priloga 1, št. 16)

V zahodnem delu sonde I smo (Mesokombinat Perutnina Ptuj — TOK Kooperacija Hajdina je naročil vkop za cisterno in prečrpališče) na parc. št. 1070/2, k. o. Hajdina, med temelji rimskih zidov našli dve večji obdelani kamniti plošči,

ki po razporeditvi vklesanih lukenj in poglobitvijo v srednjem delu kažeta na dva gradbena elementa oken ali vrat.

— Obdelana plošča iz belega marmorja, ki ima v poglubljenem polju v vogalih dve luknji za nosilce (T. 16, 4). Velikost plošče: $96 \times 44 \times 20$ cm; velikost lukenj: $5,5 \times 5,5 \times$ globina 6 cm.

— Obdelana plošča iz belega marmorja ima na robu v poglubljenem polju dve luknji za nosilce in tri manjše luknje za zatiče ali čepe (T. 16, 5). Velikost plošče: $140 \times 48 \times 16$ cm; velikost lukenj za nosilce: $6 \times 6 \times$ globina 4 cm in za zatiče: $3,5-4 \times 3 \times$ globina 2,5 cm.

Na poglubljenem delu in v luknjah so vidni sledovi uporabe. Shranjeni sta pri Janezu Gojkoviču na Sp. Hajdini.

Pergerjeva ulica (Priloga 1, št. 17)

Leta 1982 smo pri nadzoru izkopa za kanalizacijo ob Mariborski cesti v Ptujju našli na Pergerjevi ulici, parc. št. 1108/1, k. o. Hajdina, Jupitru posvečen votivni oltarček, ki je ležal prevrnjen med ognjiščem in temeljem zidu rimske stavbe (Sl. 10). Oltarček iz rumenega peščenjaka (velikosti: v. 49 cm, š. 22 cm in d. 17 cm) ima ovršje in bazo stopničasto profilirano in okrašeno s koncentričnimi krogi z vetrnico v sredini (Sl. 11).²⁶ Krogi imajo premere od 4 cm do 14,2 cm in so razporejeni enakomerno po ovršju in bazi nad napisnim poljem in pod njim ter na obeh stranskih ploskvah oltarčka. Napis je štirivrstičen, velikost črk: 3,5 cm (1. in 2. vrsta), 3 cm (3. vrsta) in 2 cm (4. vrsta). Napisno polje, ki ni uokvirjeno, je z vodoravnimi vrezji večkrat poškodovano (T. 14, 1).

I(ovi) O(ptimo) M(aximo)

SPECTA

TIVS.MA

RO.V(otum).S(olvit).L(ibens).M(erito)

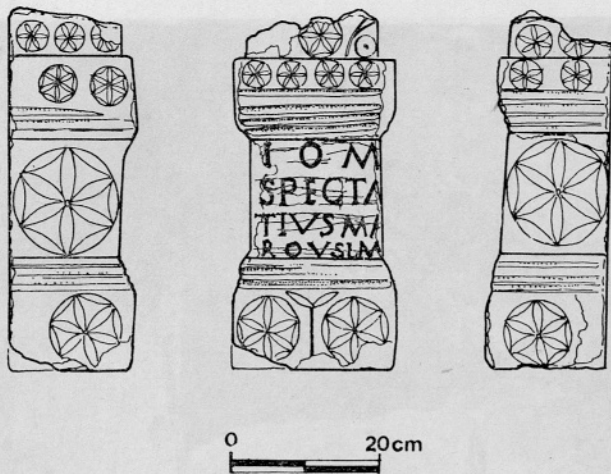
Ime *Spectatius* se ob različnih priimkih (Priscianus, Secundinus, Avitus) pojavlja pri nas še na nagrobnikih v Šempetru.²⁷ Datiramo jih v čas od sredine 2. do sredine 3. stoletja.²⁸

Kognomen *Maro* je keltskega izvora,²⁹ kot ime pa ga poznamo tudi z nagrobnika iz Vranja.³⁰ Ornament vetrnice-rozete in kroge ob straneh zasledimo tudi na vrhu trikotnega zatrepa na nagrobniku s Kovaškega vrha in je datiran v prvo polovico 2. stoletja.³¹ Ornament je bil v pozni rimski dobi dokaj pogost. Datiramo ga hkrati s podobnim oltarčkom, vendar brez ornamenta, ki so ga leta 1963 našli na Spodnji Hajdini,³² in sicer v 3. stoletje.

Spomenik je shranjen na ZSV v Mariboru.

Rimska ulica (Priloga 1, št. 18)

V izkopu za sekundarni kolektor v Rimski ulici smo leta 1983 v premešani rimski ruševinski plasti (opeka, oblice, fragmenti rimske keramike, ometa in gramoza) pred stanovanjsko hišo št. 2 našli na globini 60–80 cm na tri dele



Sl. 11: Pergerjeva ulica 1982, Risba Jupitrovega oltarja.

Abb. 11: Perger-Gasse 1982. Zeichnung des Juppiteraltars.

zlomljeno marmorno ploščo, ki ima v ožjem prednjem profilu relief leva (**T. 11**, 2). V reliefu je lepo izdelana, vendar rahlo zožena glava z grivo in odprtim gobcem, močno poudarjenimi izbočenimi prsmi in prednje tace s kremplji. Na širši stranski notranji ploskvi je po dolžini izklesan vodoraven žleb dolžine 30 cm, širine 4 cm in globok 2 cm. Velikost plošče: 77 × 31 × 9 cm.

Plošča z levo podobo na ožji stranici bi lahko služila kot pokončen nosilec klopi ali mize,³³ kakor je to prikazano v III. mitreju na Bregu v Ptuj; taki elementi so lahko služili tudi v druge namene, saj jih je bilo mogoče uporabiti tudi kot del nagrobnika ali grobne skrinje.

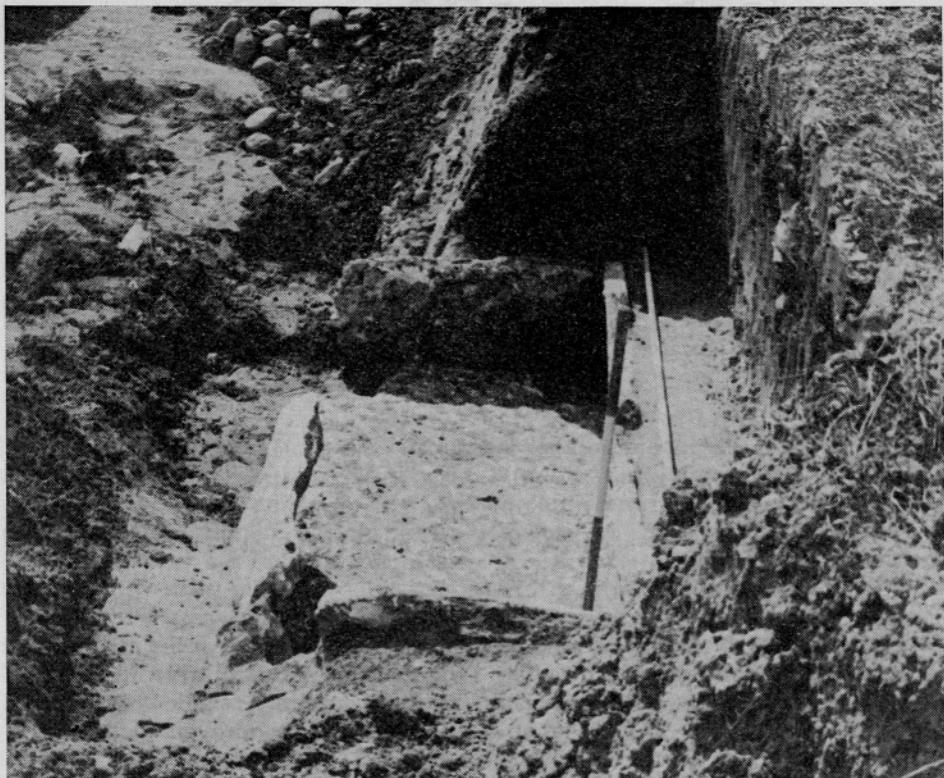
Spomenik je shranjen v Pokrajinskem muzeju v Ptuj.

Mariborska cesta (Priloga 1, št. 19 a in b)

— Pri zaščitnih arheoloških delih ob polaganju kanalizacije ob Mariborski cesti na Bregu v Ptuj su leta 1984 našli med poznorimskimi grobovi reliefni torzo iz belega marmorja, ki je močno poškodovan (brez spodnjega dela nog, desne roke in z odbitim obrazom). Na glavi ima dolge kodraste lase, na hrbtni strani so vidne močno poškodovane perutnice in od levega ramena na desni bok je prepasan s širokim pasom (**T. 11**, 1). Po odkrušeninah na desni strani izgleda, kot da bi z desno roko držal za ročaj meča ali noža, levo roko pa ima v komolcu upognjeno in dvignjeno. Okoli vratu ima torkves okroglega preseka. Velikost: 49 × 31 × 13 cm.

Shranjen je v Pokrajinskem muzeju v Ptuj.

— V zasipni plasti 80 cm globoko smo našli odlomek spodnjega dela reliefnega spomenika s 6,5 cm debelo prelomljeno bazo iz belega marmorja v veli-



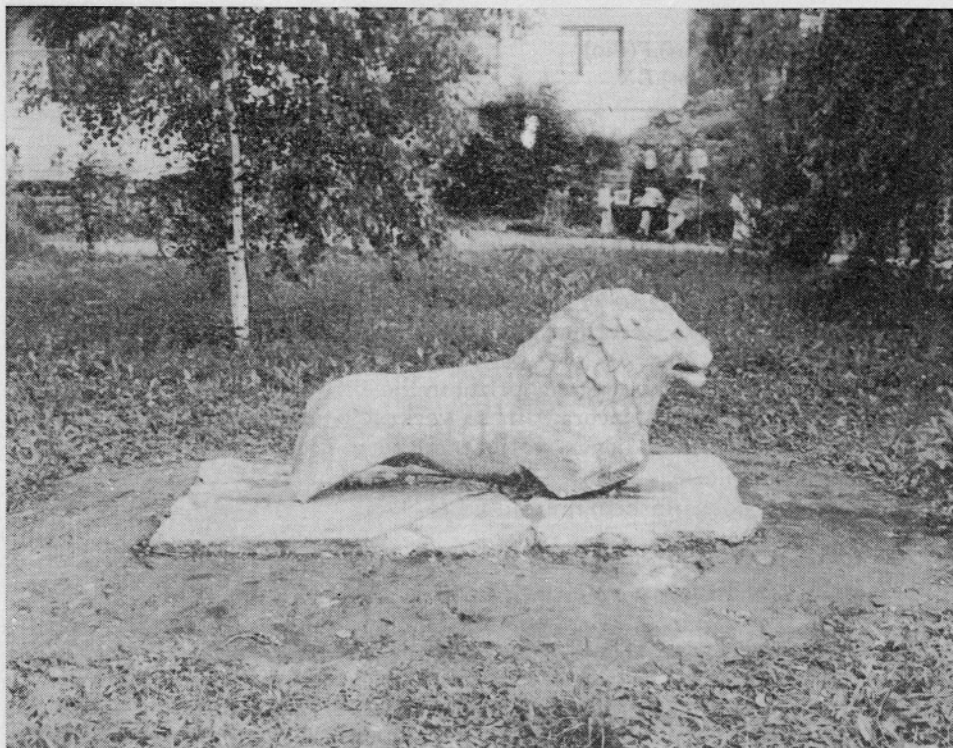
Sl. 12: Dom upokojevcev 1985, Položaj rimskega nagrobnika na dnu groba 2.
Abb. 12: Dom upokojevcev (Pensionistenheim) 1985. Lage des römischen Grabmals auf der Sohle des Grabes 2.

kosti $14 \times 26 \times 31$ cm. Ohranjena je le leva noga pod kolonom; ob njej so vidne plitve gube plašča in sledovi desne noge. Odbito stopalo leve noge je izvito v levo. V sredini prelomljene baze je vidna kvadratna luknja za namestitev (T. 2, 4).

Orešje 1984 (Priloga 1, št. 20)

Ob terenskem ogledu arheološkega območja v Orešju in Krčevini pri Ptujju smo na njivi ob robu dravske terase na parc. št. 248/5, k. o. Krčevina pri Ptujju, našli marmorni odlomek skrinje — zgornjega dela sarkofaga ali pepelnice z robom za nastavitev pokrova. Marmor je grobo obdelan, vendar je na krajši stranici v poglobljenem uokvirjenem polju viden rastlinski motiv: list in vitica (T. 16, 3). Velikost odlomka: $50 \times 31 \times 10,5$ cm. Odlomek je bil najden ob oranju njive, kar da slutiti na rimske kulturne ostaline pod orno površino.

Shranjen je v Pokrajinskem muzeju v Ptujju.



Sl. 13: Dom upokoјencev 1985, Razstavljenev rimski lev.

Abb. 13: Dom upokoјencev (Pensionistenheim) 1985. Präsentierter römischer Löwe.

Dom upokoјencev (Priloga 1, št. 21)

Pri spomladanskem pregledu profilov na izkopišču za prizidek k Domu upokoјencev smo aprila 1985 našli skeletni grob 2 (**Sl. 12**), ki je bil obložen z neobdelanimi marmornimi ploščami bele in sive barve. Na dnu poznorimskega groba je ležal nagrobnik iz belega marmorja v velikosti $184 \times 86 \times 19$ cm (**T. 13**).

Nagrobnik ima zgoraj reliefno nišo, ukvirjeno s tordiranimi stebroma, vendar je zgornji del niše odbit. V njej so bili verjetno upodobljeni člani družine: oče, mati in sinova, od katerih je ohranjen le portret sina na desni strani. Med reliefno nišo in napisnim poljem je ornament vitice s srčastimi listi. Napisno polje je poglobljeno in ga omejuje na vsaki strani steber s palmetami, enostavno bazo in polžasto zaviti listi na kapitulu. V napisnem polju je dvanajst vrst napisa z ligaturami (v 5. vrsti *ae* in *ni*, v 6. vrsti *in* ter v 11. vrsti *ti*), velikost črk: 5,5 cm (1. in 3. vrsta), 6 cm (2. vrsta), 4 cm (4. in 7. vrsta), 3,5 cm (5., 6. in 8. vrsta) in 3 cm (9.—12. vrsta). Pod napisnim poljem je v poglobljeni niši reliefni konjenik, ki s sulico napada vepra.

D(is) M(anibus)
T(ito).VABERIO.T(iti).F(ilio)
CELSINO.AN(norum).LX
ET.SEMPRONIAE

⁵ *CELERINAE.CONI(ugi).AN(norum).XL*
ET.VABERIO.CELERINO
AN(norum).XX.ET
VABERIO.CELSINO.AN(norum)

XVI.FILIS.VABERI(i).MAR
¹⁰ *TINVS.ET.ATTO.LIB(erti).ET*
HERED(es).PATRONO.OPTIM(o)
F(aciendum).C(uraverunt).H(oc).M(onumentum).H(eredem).N(on).S(equetur)

Nagrobnik s podobnim lovskim prizorom je bil najden v Trebnjem.³⁴ Kognomen *Atto* je keltskega izvora,³⁵ in se večkrat pojavlja na rimskih nagrobnikih, kot oznaka za osvobojenca pa tudi na oltarju iz Hoč pri Mariboru.³⁶ Spada prejkone v 3. stoletje.

Shranjen je v Pokrajinskem muzeju v Ptuj.

Dom upokojencev (Priloga 1, št. 22)

V izkopu za prizidek k Domu upokojencev smo leta 1984 našli na parc. št. 516, k. o. Ptuj, v globini ca. 1 m iz drobnozrnatega belega marmorja izklesan ter delno poškodovan (nima nog in repa) kip leva (**Sl. 13**). Izklesan je plastično in v naravni velikosti: 136 × 42 × 69 cm pri glavi. Ležal je med ruševinskim materialom, s katerim so pred časi zasipavali recentno jamo.

Pod oprsjem ima sled odbitega okroglega stebra ali ciste, poza odbitih nog pa daje občutek, da je v skoku. Gleda skoraj naravnost predse, ima odprt gobec, griva mu v lepo oblikovanih pramenih pokriva glavo do hrbta in oprsje. Kipi levov so bili na rimskih grobiščnih kompleksih pogosti,³⁷ omenjajo pa jih tudi kot čuvarje mitrejev.³⁸ Prostor, kjer smo ga našli, je neposredno povezan, pravzaprav na robu ogromnega rimskega grobišča v Rabelčji vasi in zato je imel kip leva najverjetneje vlogo nagrobnika. V neposredni bližini je bil tudi obrtniški del rimskega Poetovia,³⁹ kjer je bila med drugimi obrtniški dejavnosti tudi klesarska delavnica z nedokončno izdelanimi gradbenimi elementi. Izdelan je bil prejkone ob koncu 2. ali v 3. stoletju, in to z roko domačega umetnika klesarske obrti.

Sedaj stoji na zelenici pred Domom upokojencev, kjer je bil najden.

Zupaničeva njiva na Spodnji Hajdini (Priloga 1, št. 23)

Decembra 1985 je plug pri oranju na Zupaničevi njivi na Sp. Hajdini, parc. št. 1063/1, k. o. Hajdina, lastnik Vlado Zupanič,⁴⁰ v podnožju druge dravske terase zadel ob beli marmorni kamen — močno poškodovan rimski oltar. Sonda



Sl. 14: Položaj rimskih oltarjev v sondi I na Zupaničevi njivi na Sp. Hajdini.

Abb. 14: Lage der römischen Altäre in Sonde I auf dem Zupanič-Acker auf Sp. Hajdina.

v velikosti $850 \times 210 \times 20$ — 50 cm (**Sl. 14**) je pokazala, da je dvignjeni oltar ležal še ob dveh oltarjih iz belega marmorja, ki pa sta imela lepo ohranjene napise. Ležali so vzporedno drug ob drugem v ozkem jarku, polnem rimskih ruševin (polomljenih imbreksov, tegul in opečnih plošč), redkih fragmentov rimske keramike in rečnih oblic.

Ugotovili smo, da teren polagoma pada proti vzhodu, kjer je postajal jarek vedno plitkejši in se pod 20 cm debelo humusno plastjo pričenja plast drobnega gramoza, ki v različni debelini prehaja v rumeno in rjavo ilovnato plast, le-ta pa se proti severnemu delu sonde dvigne na površino njive. Tudi proti jugu plasti polagoma padajo in nad gramozno plastjo se mešajo razni peski z rumeno in sivo mivko.

— Poškodovan rimski oltar iz belega marmorja ima popolnoma izbrisano prednjo napisno stran (velikost: 57×38 cm). Spredaj je na bazi, predvsem pa na obeh stranskih ploskvah, lepo vidna profilacija baze in ovršja. Na levi stranski ploskvi je viden zadnji vogalni akroterij. Velikost oltarja je $105 \times 47 \times$

31,5 cm. Podobno močno poškodovana oltarja so že leta 1904 našli na Zgornjem Bregu v Ptuj⁴¹ (Sl. 15; T. 15, 1).

— Oltar, posvečen keltskemu božanstvu Marimogiu, je iz belega debelo-zrnatega marmorja in meri 65 × 35 × 27,5 cm. Baza in ovršje sta profilirana na prednji in stranskih ploskvah, na prednji strani pa profilacija omejuje napisno polje brez okvira velikosti: 28 × 25 cm, v katerem je ohranjenih sedem vrst napisa (T. 14, 2). Interpunkcija je drobna in trikotne oblike. Ligatura je v 4. vrsti: *te*. Višina črk: 3,2 cm (1. vrsta), 3 cm (2. vrsta), 2,7 cm (3. vrsta), 2,6 cm (4. vrsta), 2,5 cm (5. in 6. vrsta) in 2,2 cm (7. vrsta).

MARIMO

GIO.SACR(um)

PISTVS.ET

PHILETE.PRO

⁵ SALVTE

PHILETI.FILI(i)

V(otum).S(olverunt)

Mar(i)mogius se kot keltsko božanstvo pogosto pojavlja v rimskem cesarskem obdobju v Noriku⁴² ter ga tako zasledimo na oltarjih v Flaviji Solvi,⁴³ v Poetovionii⁴⁴ in okolici — Videm pri Ptuj⁴⁵ — pa tudi v panonskem svetu v Sisciji.⁴⁶ Omenjene oltarje večinoma datiramo v pozno 1. stoletje, tradicija pa se ohranja še v 2. stoletju. Nekateri jezikoslovci povezujejo Marmogia z Marsom, na kar posebej opozarjajo posvetila Marti-Marmogio.

Osebna imena na spomeniku so redka in jih nosijo predvsem socialno-politično nižji sloji prebivalstva v rimskem imperiju, k nam pa so bržkone prišla prek Italije, mogoče tudi Dalmacije.

Spomenik spada v 2. stoletje, na kar navezuje tudi skladnost in lepota izklesanih črk.

— Oltar iz drobnozrnatega belega marmorja ima lepo profilirano bazo in ovršje z izrazitimi akroteriji, na stranskih ploskvah sta le profilaciji baze in ovršja, napisno polje v velikosti 66 × 42 cm je neuokvirjeno in ima dvanajst vrst napisa. Velikost oltarja je: 110 × 51 × 27 cm. Interpunkcija je izrazita in trikotne oblike. Ligature so v 1., 5., 6. in 11. vrsti *et*, 2. vrsti *vte*, 5. vrsti *ae* in v 7. vrsti *me*. Višina črk: 3,5 cm (1. vrsta), 3,2—3,5 cm (2. vrsta) in 3 cm (3.—12. vrsta) (T. 15, 2).

FONTI.ET.NYM

PHIS.PRO.SALVTE

GAETVLIC.ET

GAETVLICIAN(i)

⁵ ET.VENERANDAE

ET.LAETA.E.DOM

INORVM.MEORVM

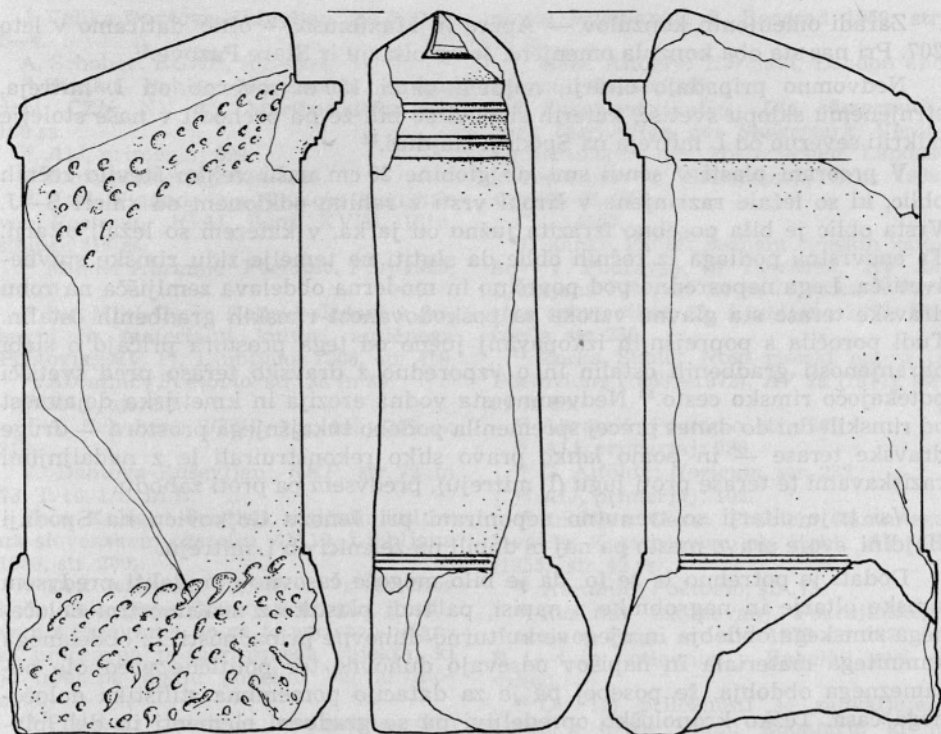
HILARVS.VIKA

RIVS.V(otum).S(olvit).L(ibens).M(erito)

¹⁰ (ante diem)X.KAL(endas) MAIAS

APRO.ET.MAXIMO

CO(n)S(ulibus)



0 20cm

Sl. 15: Zupaničeva njiva 1985, Poškodovan rimski oltar brez napisnega polja in z vidno profilacijo baze in ovršja.

Abb. 15: Zupanič-Acker 1985. Beschädigter römischer Altar ohne Inshriftfeld und mit sichtbarer Profilierung von Basis und Oberteil.

Medtem ko nastopa »sveti izvir« — Fons ali »večni vrelec« — *Fons perennis*⁴⁷ v zvezi z Mitrovim kultom, Nimfe v takih primerih ne nastopajo, jih pa najdemo na spomenikih iz Varaždinskih toplic.⁴⁸

Ime *Gaetulicus* in njegove izpeljanke izvirajo iz plemena *Gaetuli*, katerega pripadniki so prebivali južno od Numidije in so predhodniki današnjih nomadskih Tuaregov.⁴⁹ Ime *Gaetulus* je pri nas omenjeno le na steli v Mursi.⁵⁰ Ime *Veneranda* je redko, *Laeto* je znano predvsem v Italiji in Španiji, *Hilarus* pa je znan povsod. *Hilarus* na oltarju je bil *vikarius* — namestnik pri štirih gospodarjih in zato oltar bržkone pomeni zdravstveno priprošnjo, kjer je možna povezava med »svetim izvirom« in Nimfami.

Zaradi omenjenih konzulov — Apera in Maximusa — oltar datiramo v leto 207. Pri nas sta oba konzula omenjena še na oltarju iz Stare Pazove.⁵¹

Nedvomno pripadajo oltarji, najdeni okoli 150 m severno od I. mitreja, strnjeneu sklopu svetišč, katerih sledovi so bili že na prehodu v naše stoletje odkriti severno od I. mitreja na Spodnji Hajdini.⁵²

V preorani plasti v sondi smo do globine 20 cm našli veliko število rečnih oblic, ki so ležale razrinjene v široki vrsti z rahlim odklonom od smeri S—J. Vrsta oblic je bila posebno izrazita južno od jarka, v katerem so ležali oltarji. Ta enovrstna podlaga iz rečnih oblic da slutiti na temelje zidu rimske stavbe-svetišča. Lega neposredno pod površino in moderna obdelava zemljišča na robu dravske terase sta glavna vzroka za poškodovanost rimskih gradbenih ostalin. Tudi poročila s poprejšnjih izkopavanj južno od tega prostora pričajo o slabi ohranjenosti gradbenih ostalin in o vzporedno z dravsko teraso pred svetišči potekajočo rimsko cesto.⁵³ Nedvomno sta vodna erozija in kmetijska dejavnost od rimskih dni do danes precej spremenila podobo tukajšnjega prostora — druge dravske terase — in bomo lahko pravo sliko rekonstruirali le z nadaljnji raziskavami te terase proti jugu (I. mitreju), predvsem pa proti zahodu.

Vsi trije oltarji so trenutno deponirani pri Janezu Gojkoviču na Spodnji Hajdini, svoje pravo mesto pa naj bi dobili na zelenici ob I. mitreju.

Dotati je potrebno le še to, da je bilo mogoče časovno opredeliti predvsem rimske oltarje in nagrobnike z napisi, pa tudi plastike z značilnostmi določenega rimskega obdobja in njegove kulturno-duhovne pripadnosti. Iz obdelanega kamnitega materiala in napisov odsevajo duhovne ter politične vrednote posameznega obdobja, še posebej pa je za datacijo pomembna stilistika določenega časa. Težko kronološko opredeljivi pa so gradbeni elementi in deli plastik, ki so močno poškodovani in najdeni v že preoranih in premešanih ruševinskih plasteh ali pa po naključju. V takih primerih so tudi stratigrafski podatki nezanesljivi in obrobne pomena. Ti podatki so v določenih primerih navedeni, ne morejo pa služiti za kronološko opredelitev poškodovanega materiala in različnih kamnitih odlomkov.

¹ Za pomoč pri terenskem delu in transportu kamnitih spomenikov se ob tej priložnosti najlepše zahvaljujem preparatorju Stanku Gojkoviču, za vse izrise spomenikov in prilogo arheologinji Mariji Lubšina-Tušek, za pomoč pri čitanju spomenikov dr. Jaroslavu Šašlu in za fotografije spomenikov akad. slikarju Petru Verniku in rest. specialistu Binetu Kovačiču.

² Legija XIII Gemina je bila stacionirana v Poetoviu v letih 46—69 n. št. in v 3. stoletju, za časa cesarja Galiena (260—268), ko so prek limesa na Donavi vpadala Rimljanom sovražna plemena.

³ Arnold Schober: *Die römischen Grabsteine von Noricum und Pannonien*, Wien 1923, primerjaj: 287, sl. 151.

Velika Dautova-Ruševljan: *Rimska kamena plastika u jugoslovenskom delu*

provincije Donje Panonije, Novi Sad 1983, primerjaj: T. 28, 1/A.

⁴ Bazo in kapitel smo odlili po originalih, hranjenih v Pokrajinskem muzeju v Ptuj, kjer smo naleteli na razumevanje za naša prizadevanja za ohranitev kulturnega spomenika.

⁵ Viktor Hoffiller in Balduin Saria: *Antike Inschriften aus Jugoslawien*, Zagreb 1938, primerjaj: 56, 193, 201, 251 in 373.

Anna et Jaro Šašel: *Inscriptiones Latinae*, Situla 5 in 19, Ljubljana 1963 in 1978, primerjaj: 339, 341 in 1151.

⁶ Primerjaj *ILJug*: 69, 269, 847 in 931.

⁷ Josip Klemenc-Vera Kolšek-Peter Petru: *Antične grobnice v Šempetru*, Katalog in monografije 9, Ljubljana 1972, T. 60, 139.

⁸ Velika Dautova-Ruševljan: RKP, T. 5, 1—4.

A. Schober: RGNP, 302—304.

⁹ Stanko Pahič: Maribor v rimski dobi, ČZN, NV 6/2, Maribor 1970, str. 190 ss.

¹⁰ AIJ, primerjaj 324.

¹¹ Ibid., primerjaj: 324—334.

¹² Karl Wigand: Die Nutrices Augustae von Poetovio, JÖAI, Band XVIII, 1915, stolpec 214 ss.

¹³ Mihael Abramič: Poetovio, Ptuj 1925, str. 31.

¹⁴ Iva Mikl-Curk: Keltski sledovi v duhovni in materialni kulturi antičnega Poetovia, AV 17, Ljubljana 1966, str. 419.

¹⁵ Abramič: Poetovio, str. 38 in 39.

¹⁶ Ibid., str. 38.

¹⁷ A. Schober: RGNP, str. 140; 317 in 318.

V. Dautova-Ruševljan: RKP, str. 72 in 73, T. 10, 1/A in B.

Vera Kolšek: Pregled antičnih kultov na slovenskem ozemlju, AV 19, Ljubljana 1968, str. 280.

¹⁸ Deli kamnite ograje in stebričkov bodo objavljeni skupaj z drugim gradivom s Panorame, so pa to verjetno ostanke uničenega poznorimskega objekta, ki je imel na hodni površini barvni mozaik.

¹⁹ Podobno masivno marmorno dno sarkofaga je bilo najdeno na Vičavi v Ptuj, ima uokvirjeno neobdelano stransko ploskev, spredaj pa relief in napis; ni še objavljeno in je sedaj v lapidariju Pokrajinskega muzeja v Ptuj.

²⁰ AIJ, str. 133.

²¹ Abramič: Poetovio, str. 35.

²² Ibid., str. 166; CIL 14354₂₆.

²³ Ibid., str. 72.

²⁴ Paul Siegfried Leber: Die in Kärnten seit 1902 gefundenen römischen Steinschriften. Aus Kärntens römischer Vergangenheit, Heft 3, Klagenfurt 1972, str. 70, št. 117; str. 77, št. 132.

²⁵ Abramič: Poetovio, str. 15.

AIJ, primerjaj: 290, 291, 293, 294, 297 in 348.

²⁶ AIJ, podoben 460 in 583.

²⁷ Klemenc-Kolšek-Petru: Antične grobnice v Sempetru, str. 11 ss.

²⁸ ILJug, str. 126—128, št. 371—373.

Josip Klemenc: Typen der Grabdenkmäler aus St. Peter im Sanntale, Archae-

ologia Jugoslavica 3, Beograd 1959, str. 55 ss.

²⁹ Géza Alföldy: Noricum, London and Boston 1974, str. 235.

³⁰ Ekkehard Weber: Die römerzeitlichen Inschriften der Steiermark, Veröffentlichungen der Historischen Landeskommission für Steiermark, Graz 1969, str. 405, št. 349.

CIL 14367.

³¹ Stanko Pahič: Seznam rimskih kamnov v Podravju in Pomurju, AV 28, Ljubljana 1977, str. 78 in 79, slika 5. Varstvo spomenikov 21, Ljubljana 1977, Poročila, str. 230.

³² Zorka Šubic: Novi rimski napis iz Poetovione (1968—1972), AV 28 (1977), str. 94 in 95.

³³ Abramič: Poetovio, str. 186.

³⁴ AIJ, primerjaj: 236.

³⁵ G. Alföldy: Noricum, str. 232.

³⁶ AIJ, primerjaj: 102.

³⁷ Emilijan Cevc: Problem kamnitega leva iz Kostanjevice ob Krki, AV 6/1 (1955), str. 42 ss.

³⁸ Abramič: Poetovio, str. 73.

³⁹ Rezultat izkopavanj Pokrajinskega muzeja v Ptuj v letih 1975 do 1978 na B 1—4 in kotlovnici v Rabelčji vasi —vzhod.

⁴⁰ Ob tej priložnosti se zahvaljujem lastniku njive Vladu Zupaniču, ki je arheološki ekipi ZSV Maribor brez odškodnine dovolil sondiranje.

⁴¹ AIJ, primerjaj: 267 in 268.

⁴² G. Alföldy: Noricum, str. 22 in 240.

⁴³ E. Weber: Die Römerzeitlichen Inschriften der Steiermark, str. 222, št. 166.

⁴⁴ Varstvo spomenikov 21, Ljubljana 1977, Poročila, str. 251.

⁴⁵ Abramič: Poetovio, str. 147.

S. Pahič, AV 28, 1977, str. 60.

⁴⁶ AIJ, str. 249, št. 542.

⁴⁷ Abramič: Poetovio, str. 72; CIL 15184₂₄, AIJ, str. 101, št. 223.

⁴⁸ Ibid., 460—465 in 470.

⁴⁹ Še v prvem stoletju živijo južno od Saharskega višavja (Westermann: Gros-ser Atlas zur Weltgeschichte, Braunschweig, 9. Auflage 1976, str. 26 in 34).

⁵⁰ ILJug, str. 103, št. 292.

⁵¹ Ibid., str. 165—166, št. 1053.

⁵² Abramič: Poetovio, str. 30 in 31.

⁵³ Ibid., str. 170.

Zusammenfassung

In den Jahren von 1979 bis 1986 haben die Facharbeiter des Denkmalschutzamtes Maribor bei Schutzgrabungen im Bereich von Ptuj und Umgebung mehrere römische Relief- und Inschriftsteine, beschädigte Plastiken sowie Elemente von Steinarchitektur gefunden (Generalübersicht der Fundorte siehe **Beilage 1**).

In der Baugrube für das neue Schülerheim (Dom učencev) sind wir im Jahr 1979 in einer Tiefe von 80 cm auf die Grabmalplatte eines Soldaten der Legion XIII Gemina (**Taf. 1**) gestoßen, die ins 2. Jahrhundert gehört. Beim Ordnen der Umgebung dieses Raumes haben wir im Sarkophag mit beschädigtem Deckel (**Abb. 1**), der in der Grünanlage vor dem Schülerheim präsentiert ist, eine Skelettbestattung ausgegraben. Zwischen den römischen Skelettgräbern auf CSUI (Zentrum der Mittelstufe des orientierten Bildungswesens) lag in einer Tiefe von 40 cm eine in die Zeit um das 2. Jahrhundert gehörende Statue des Todesgenius (**Taf. 2, 1**) Anlässlich der Verbreitung der Volkmer-Straße lag im Kanalisationsaushub der Mittelteil der römischen Säule, die jetzt vor der Aula präsentiert ist (**Abb. 2**). Während der Renovierung des Wohnhauses Ob Grajeni 1 wurde ein Deckelfragment eines Sarkophags mit Reliefdarstellung einer Frauenbüste im Eckakroterion und einer zweizeiligen Inschrift entdeckt (**Taf. 3, 2**). Die Aushebung für den Neubau Med vrti Nr. 9 ergab in der ausgehobenen Erdschicht ein Pilasterfragment mit beiderseitigen Reliefs; eine Seite zeigt die Abbildung eines Raubvogels mit Beute und einem Pflanzmotiv darüber, auf der anderen hingegen sind zwei Löwinnen mit Kantharos, aus dem eine Weinrebe wächst (**Taf. 4**). An der Ausgrabungsstelle in der Straße Cesta 2 in Rabelčja vas—West wurde im Jahr 1982 neben dem Skelettgrab IV in einer Tiefe von 50 cm die stark verschleiße Grabsteinbekrönung mit Löwen geborgen (**Taf. 2, 3; Abb. 3**).

Bei der Erneuerung des Obstgartens auf dem Panorama in Ptuj im Jahr 1983 wurde das mit bearbeiteten (sieben Votivaltäre an *nutrices*) und unbearbeiteten Marmorplatten bedeckte und umlegte Skelettgrab 3 entdeckt:

— *Ex voto* den *nutrices* mit dreizeiliger Inschrift und Relief mit Mutter und zwei *nutrices*, vom Ende des 2. Jahrhunderts (**Taf. 5, 1**).

— *Ex voto* den *nutrices* mit Relief und fünfzeiliger aus scharf und klar herausgemeißelten Buchstaben bestehender Inschrift, was vermutlich ins 3. Jahrhundert gehört (**Taf. 6**).

— Fragmentiertes *ex voto* an *nutrices* mit Relief und Inschrift [auf der Oberseite, worin ungefähr 18 Buchstaben fehlen], die ins 2. Jahrhundert zu setzen ist (**Taf. 7**).

— Fragmentiertes *ex voto* an *nutrices* mit Relief, das samt der Inschrift unten abgeschlagen ist, und die ins 2. Jahrhundert datiert wird (**Taf. 5, 2**).

— Fragmentiertes *ex voto* an *nutrices* mit erhaltenem Reliefteil und Abschluß der dreizeiligen Inschrift aus dem 2. Jahrhundert (**Taf. 3, 1**).

— Fragmentiertes *ex voto* an *nutrices* mit beschädigtem Reliefteil und vierzeiliger Inschrift, die an den Beginn des 3. Jahrhunderts zu setzen ist (**Taf. 8**).

— Fragmentiertes *ex voto* an *nutrices* mit beschädigtem Reliefteil und vierzeiliger Inschrift, deren Anfang abgebrochen ist, und die ins 3. Jahrhundert gehört (**Taf. 9**).

Angesichts dieses Fundes läßt sich schließen, daß sich auf dem Panorama unter anderem ein den römischen *nutrices* geweihtes Heiligtum befand, das während der unruhigen Zeiten des 3. und 4. Jahrhunderts zerstört wurde, wobei das Steinmaterial in spätrömischen Gräbern für unterschiedliche Konstruktionen verwendet worden ist.

Anlässlich der Terrassierung ebendort fanden wir ein Grabmal mit Reliefdarstellung der Familie einer verstorbenen Frau und Inschrift (**Taf. 10**) aus dem 3. Jahrhundert; ferner einen beschädigten Relief torso des Attis (**Taf. 2, 2**) aus dem Beginn des 2. Jahrhunderts; und ein Grabmalfragment mit Medusenhaupt (**Abb. 5**). In der Sonde südlich des heutigen Wasserspeichers wurde in der Trümmerschicht das linke Eckakroterion mit dem Buchstaben *D* gefunden (**Abb. 6**) sowie das Fragment einer Inschriftplatte (**Abb. 7**). Desgleichen wurden in der Nähe dieser Sonde auf der 14.

Terrasse drei Bodenfragmente eines massiven Sarkophags entdeckt (**Abb. 8 a, b und c**). Im niedrigst gelegenen Südteil des Panoramas fanden wir ein Fragment der Basis (**Abb. 9 b**) und des Kapitells einer römischen Säule (**Abb. 9 a**). Nach der Bepflanzung der neuen Anlage fanden wir während der Überprüfung der Terrassen ein Fragment (Knie) einer großen Statue (**Taf. 11, 3**) und das Bruchstück einer kleineren Plastik (**Taf. 11, 4**). Bei der Überprüfung der Terrassen im Jahr 1986 entdeckten wir noch einen Teil einer Inschriftplatte (**Taf. 16, 1**) und einen Teil des Kapitells einer römischen Säule (**Taf. 16, 2**).

Bei der Renovierung der Prešeren-Gasse wurde in den Fundamenten des Hauses Nr. 3 ein eingemauerter Juppiteraltar (**Taf. 12 a**) mit einer zehnzeiligen Inschrift entdeckt (**Taf. 12 b**), der in die zweite Hälfte des 2. Jahrhunderts datiert wird.

Im Westteil der Sonde I für die Bedürfnisse der »Geflügelzucht (Perutnina) Ptuj« auf Hajdina kamen zwei Bauelemente von Fenstern mit Löchern für die Träger und Keile (**Taf. 16, 5 und 6**) an den Tag.

In der Perger-Gasse wurde im Jahr 1982 unter den Resten der Herdstelle und den Mauerfundamenten eines römischen Objekts (**Abb. 10**) ein kleiner Juppiteraltar aus dem 3. Jahrhundert gefunden (**Taf. 14, 1**).

Im Aushub für den sekundären Kollektor in der Gasse Rimska ulica fanden wir eine Marmorplatte mit Reliefbild eines Löwen im schmaleren Plattenvorderteil (**Taf. 11, 2**).

Während der Beaufsichtigung der Kanalisationsausgrabung an der Maribor—Straße auf Breg kamen der beschädigte Relieftorso eines geflügelten Genius (**Taf. 11, 1**) und ein Relieffragment an den Tag (**Taf. 2, 4**).

Anlässlich einer Terrainbesichtigung wurde am Rand bei Drau-Terrasse in Orešje ein Sarkophagfragment mit Blattmotiv an der Seitenwand gefunden (**Taf. 16, 3**).

Im Aushub für den Anbau zum Pensionistenheim (Dom upokojencev) trafen wir in der Zuschüttungsschicht in einer Tiefe von 1 m auf das beschädigte Bildwerk eines römischen Löwen, das wir an der Stelle, wo wir es fanden, präsentiert haben (**Abb. 13**), und das Skelettgrab 2 (**Abb. 12**), auf dessen Sohle ein römisches Grabmal mit beschädigter Reliefdarstellung der Familie im Oberteil, einer zwölfzeiligen Inschrift und einer Jagdszene unter dem Inschriftfeld (**Taf. 13**) gelegt war. Das Inschriftfeld ist beiderseits durch eine Säule mit Palmetten begrenzt, darüber aber befindet sich der Sturz mit Rankenmotiv aus herzförmigen Blättern. Es gehört wahrscheinlich ins 3. Jahrhundert.

Im Dezember 1985 fanden wir beim Pflügen und späteren Sondieren auf dem Zupanič-Acker auf Spodnja Hajdina in einem schmalen und seichten Graben mit römischen Trümmerresten drei Altäre aus weißem Marmor:

— Beschädigter Altar mit abgeschlagenem Inschriftfeld, an dem nur an den Seitenflächen die Profilierung von Basis und Oberteil sichtbar ist (**Abb. 15**).

— Der keltischen Gottheit *Marimogius* geweihter Altar mit einer siebenzeiligen Inschrift, der vermutlich ins 2. Jahrhundert zu datieren ist (**Taf. 14, 2**).

— Dem *Fons* und den Nymphen geweihter Altar, der Profilierung des Oberteils und der Basis sowie eine zwölfzeilige Inschrift im Inschriftenfeld aufweist. Der Altar wird durch die Konsuln *Aper* und *Maximus* ins Jahr 207 datiert und wurde als Fürbitte um Gesundheit gesetzt (**Taf. 15**).

Diese Altäre gehören ohne Zweifel zum geschlossenen Komplex von Heiligtümern am I. Mithräum auf Spodnja Hajdina.