

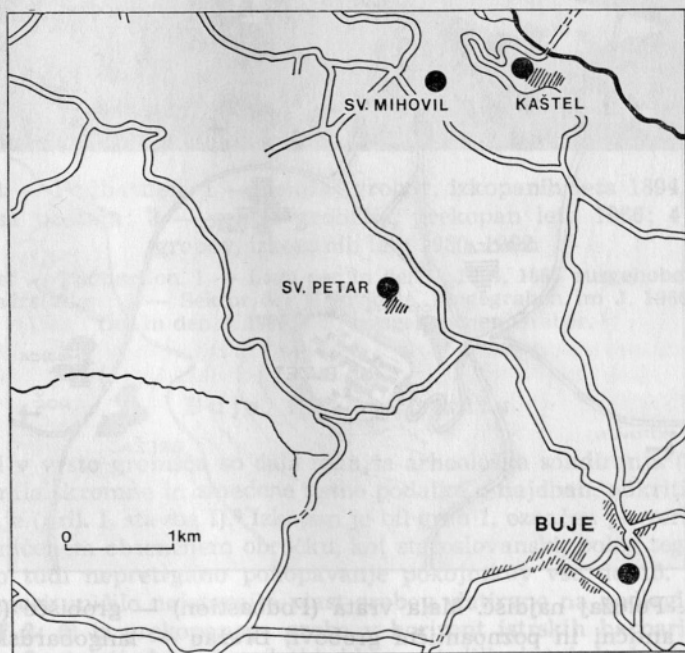
SKELETNI GROBOVI V BUJAH IN BUZETU

DONESEK K RAZISKOVANJU ZGODNJEGA SREDNJEGA VEKA V ISTRI

BRANKO MARUŠIČ

Arheološki muzej Istre, Mate Balote 3, YU-52000 Pula

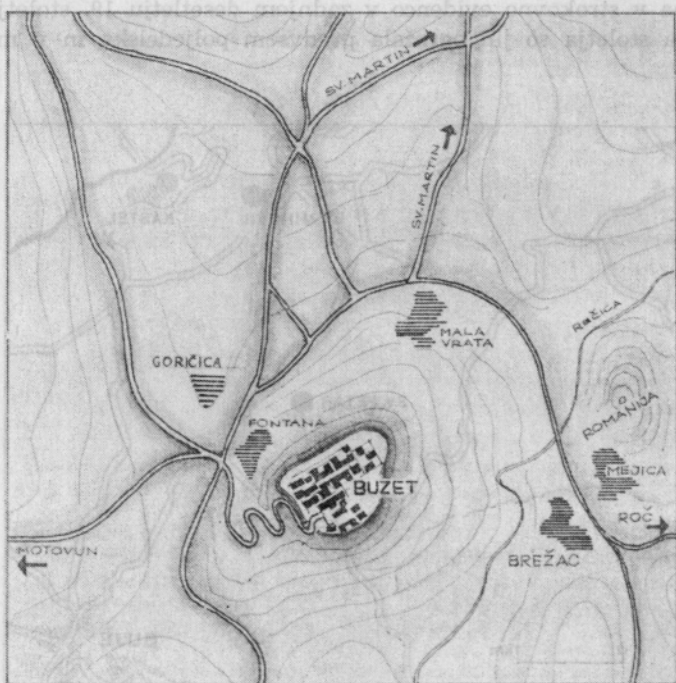
Staro pokopališče ob cerkvi sv. Margerite pri Bujah omenja že novigradski škof G. F. Tommasini (1597—1655),¹ zgodnesrednjeveška grobišča Buzeta pa so bila vnesena v strokovno evidenco v zadnjem desetletju 19. stoletja.² Vse do sredine tega stoletja so jih ogrožala predvsem poljedelska in v manjši meri



Sl. 1: Bujeh. Položaj najdišč. 1 — Sv. Margerita, pokopališče (9., 10. st.); 2 — Sv. Peter: cerkev, samostan in pokopališče (visoki srednji vek); 3 — Sv. Mihovil, barbarizirano grobišče (7., 8. st.); 4 — Kaštel, barbarizirano grobišče (7., 8. st.).

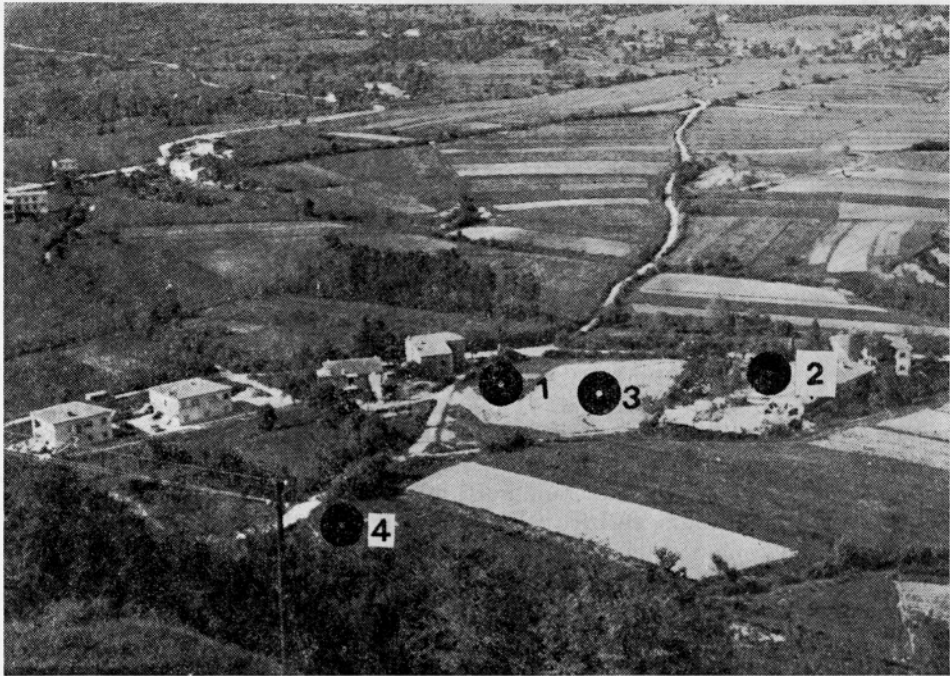
Abb. 1: Bujeh. Lage der Fundorte. 1 — Sv. Margerita, Friedhof (9., 10. Jh.); 2 — Sv. Peter: Kirche, Kloster und Friedhof (hohes Mittelalter); 3 — Sv. Mihovil, barbarisierte Nekropole (7., 8. Jh.); 4 — Kaštel, barbarisierte Nekropole (7., 8. Jh.).

gradbena dela, ki so postala največja groznja šele v najnovejšem času. Tako je bila v Bujah zgrajena na hribčku sv. Margerite (sl. 1) gimnazija »Vladimira Gortana« (1949), njej sta se pridružila gimnastična dvorana (1968) in srednješolski center (1970). Področje najmlajšega buzetskega grobišča na spodnji polo-
 vici severnega pobočja, vzhodno od poti, ki vodi od Malih vrat proti dolini (sl. 2), je bilo močno razdejavano leta 1966, ob pripravi zemljišča za predvidena dela v zvezi z zidavo skladišča podjetja »Jadran« (sl. 3), pozneje pa je bil omenjeni prostor prepuščen posameznikom za zidanje stanovanjskih hiš. Navzlic vsem težavam objektivne in še bolj subjektivne narave so strokovni delavci Arheološkega muzeja Istre spremljali — žal ne vedno in še manj pravočasno — dogajanja na obeh najdiščih in vsaj delno rešili določeno arheološko gradivo, ki je predmet nadaljnega obravnavanja.



Sl. 2: Buzet. Položaj najdišč. Mala vrata (Podbastion) — grobišče (9., 10. st.), Fontana — antični in poznoantični grobovi, Brežac — langobardski grobovi, Mejica — barbarizirano grobišče (7., 8. st.).

Abb. 2: Buzet. Lage der Fundorte. Mala vrata (Podbastion) — Nekropole (9., 10. Jh.); Fontana — antike und spätantike Gräber; Brežac — Langobardengräber; Mejica — barbarisierte Nekropole (7., 8. Jh.).



Sl. 3: Buzet — Podbastion. 1 — položaj grobov, izkopanih leta 1894, 1895; 2 — Veterinarska postaja; 3 — sektor grobišča, prekopan leta 1966; 4 — položaj grobov, izkopanih leta 1980, 1982.

Abb. 3: Buzet — Podbastion. 1 — Lage der in den J. 1894, 1895 ausgehobenen Gräber; 2 — Veterinärstation; 3 — Sektor der Nekropole, umgegraben im J. 1966; 4 — Lage der in den J. 1980, 1982 ausgehobenen Gräber.

Buje, Sv. Margerita

Vpogled v vrsto grobišča so dala manjša arheološka sondiranja (1954, 1955), ki so dopolnila skromne in zmedene ustne podatke o najdbah, odkritih pri gradnji gimnazije (**pril. 1**, stavba I).³ Izkopan je bil grob 1, označen po verižicah, ki so visele na uničenem obsenčnem obročku, kot staroslovanski, poleg tega pa je bilo ugotovljeno tudi nepretrgano pokopavanje pokojnikov vse do 15. st., ki je v precejšnji meri uničilo najstarejšo plast grobov, datirano na podlagi steklenega vretenca (**T. 3: 6**) iz prekopanega groba v horizont istrskih barbariziranih nekropol 7. in 8. stoletja.⁴ Novi podatki, ki so potrdili obstoj dveh plasti grobov, so bili dobljeni leta 1968, ko so bili v rovu za temelje severnega vzdolžnega zida gimnastične dvorane (**pril. 1**, stavba II) in okoli njega izkopani grobovi 2—7, 11 in 12. Ob tej priložnosti so bili v zasipnem sloju najdeni razni rimskodobni predmeti: del strešne opeke in keramične črepinje (S 934, 937), keramični pokrov z žigom (S 935), večje mozaične kocke z ostanki malte in poslikan zidni omet (S 938), ki navzlic fragmentarnosti kažejo na obstoj nekega popolnoma uniče-

nega rimskega objekta. Pred gradnjo srednješolskega centra (**pril. 1**, stavba III) so bile opravljene manjše raziskave sondažne narave, ki so dale na področju sonde I (ob severovzhodnem vogalu gimnazije) popolnoma negativen rezultat. V sondi II (kvadrant B 92) sta bili najdeni samo dve črepinji grobe poznoantične keramike in del ustja svetlo zelene steklene čaše (S 941). Največ najdb je dala sonda III (kvadranta C 95, 96), kjer sta bila izkopana grobova 9 in 10, v zapisnem sloju pa so bili najdeni razen dela sigilatne skodelice (S 939) še drugi drobni predmeti, ki kažejo na naseljenost hribečka od bronaste dobe do pozne antike.

Grobovi in najdbe

Grob 1

Odkrit in raziskan l. 1954. Pokop: jama, obložena s ploščami, je bila vkopana skozi prst do lapornatih tal; dol. 1,73 m, š. 0,53 m, glob. pri glavi 0,18 m, pri nogah 0,28 m. Pod lobanjo in nad prsnim košem je bila plošča. Smer pokopa Z—V, 112°. Okostje: Ž, dol. 1,50 m, dobro ohranjeno, roki sta bili položeni v naročje, nad lobanjo so bile razmetane kosti mlajših (srednjeveških) pokopov. Pridatki: oksidirani ostanki verižice (1) pri spodnji čeljusti, na levi strani lobanje je bil zeleni volk, na prstnem členku prstan (2).

1. Deli spiralno uvite bronaste verižice (S 2859).
2. Bronast prstan (S 2860), ulit, sklenjen, v preseku rahlo polkrožen; pr. 2,1 cm.⁵

Grob 2 (T. 1: 1)

Pokop: jama je bila vkopana v prst, njen obris ni bil izrazit, na severni vzdolžni strani je bila obložena s ploščo; dol. 0,65 m, šir. 0,70 m, glob. 0,45 m. Smer pokopa Z—V, 102°. Okostje: dvojni pokop, 0, inf. I, delno uničeno, leva roka južnega okostja je bila položena pod glavo, roki severnega sta bili v naročju. Pridatki: na pasu severnega okostja sponka (1).

1. Bronasta dvodelna sponka (S 4178, T. 2: 1). Na enem obroču visi majhen obroč, drugi del je iz žice, prepognjene in razkrovane, na enem ter z dvema kaveljčkoma na drugem koncu; dol. 3,3 cm, pr. 1,4 cm.

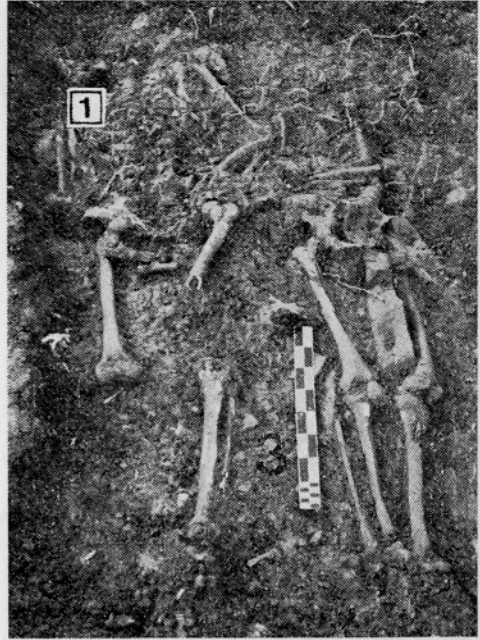
Grob 3 (sl. 4)

Pokop: jama je bila vkopana v prst, njen obris ni bil izrazit; dol. 1,75 m, glob. 0,30 m. Smer pokopa Z—V, 112°. Okostje: dvojni pokop, M (severno okostje), Ž (južno okostje), delno uničeno, roki severnega okostja sta bili položeni v naročje. Pridatki: pod desnim laktom južnega okostja sponka (1).

1. Bronasta sponka (S 4174, T. 2: 2), sestavljena iz dveh esastih žičk; dol. 3,2 cm.

Grob 4 (T. 1: 4, sl. 5)

Poznejši pokop: jama, obložena s krovnimi in obložnimi ploščami, je bila vkopana skozi prst v lapornata tla; dol. 1,75 m, šir. 0,15—0,40 m, glob. 0,75 m. Smer pokopa Z—V, 132°. Okostje: Ž, dol. 1,55 m, desna roka je bila pod hrbtom, leva v naročju; dve lobanji starejših pokopov sta bili položeni ob lobanji, druge



Sl. 4: Buje, grob 3.

Abb. 4: Buje, Grab 3.

kosti pod okostje in okoli njega, na vzhodni strani tudi nad krovnimi ploščami, skupaj s poznoantičnimi keramičnimi črepinjami. Pridatki: na dveh prstih leve (1—7) in dveh prstih desne (8—11) roke prstani.

1. Bronast prstan (S 4158, T. 2: 3), ulit, nesklenjen, konca se dotikata. Okrašen je z dvema vrstama vtisnjenih krožnic; pr. 2,3 cm.
2. Del bronastega prstana (S 4159, T. 2: 4), ulitega in razkovanega na čelni strani, ki je okrašena z jamico, izpolnjeno z neprozornim steklenim vložkom; pr. 2,1 cm.
3. Bronast prstan (S 4160, T. 2: 5), podoben prstanu S 4158; pr. 2,1 cm.
4. Del bronastega prstana (S 4161, T. 2: 6), podobnega prstanu S 4159 (vložek je izgubljen); pr. 2,1 cm.
5. Prstan iz bronaste pločevine (S 4162, T. 2: 7), nesklenjen, konca se dotikata. Okrašen je z dvema vrstama vtisnjenih krožnic in poševnih črtic; pr. 2,1 cm.
6. Bronast prstan (S 4163, T. 2: 8), podoben prstanu S 4159; pr. 2,2 cm.
7. Bronast prstan (S 4164, T. 2: 10), ulit, sklenjen. Na čelni strani je razkovan in izpolnjen z vtisnjenimi simboličnimi knaki (X-križ, grški križ in morda neka črka); pr. 2,1 cm.
8. Del bronastega prstana (S 4165, T. 2: 9), ulitega in razkovanega na čelni strani, ki je zožena z nasproti postavljenimi trikotniki in okrašena z vtisnjenimi črticami v poševnih vrstah; pr. 2,1 cm.
9. Bronast prstan (S 4166, T. 2: 11), podoben prstanu S 4158; pr. 2,1 cm.
10. Bronast prstan (S 4167, T. 2: 12), podoben prstanu S 4158 (presek je rahlo ovalen); pr. 2,3 cm.
11. Bronast prstan (S 4168, T. 2: 13), podoben prstanu S 4164 (razkovan del ni okrašen); pr. 2,1 cm.
12. Bronasta košarica prstana (S 4179, T. 2: 17).



Sl. 5: Buje, grob 4.

Abb. 5: Buje, Grab 4.

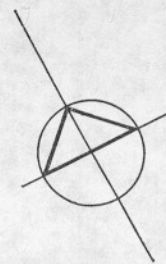
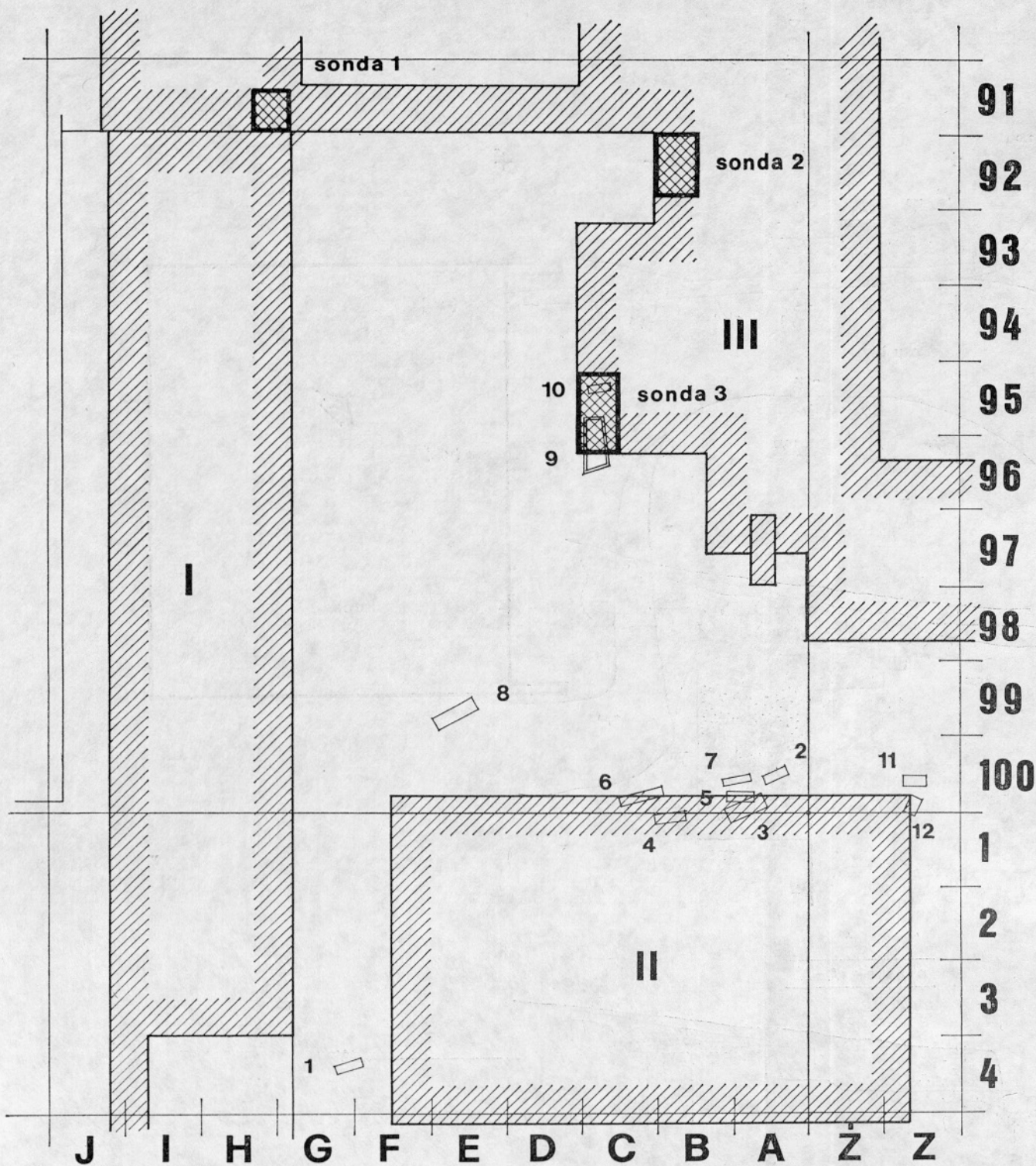
Grob 5 (T. 1: 2, sl. 6)

Pokop: jama, obložena s ploščami, je bila vkopana skozi prst do lapornatih tal; dol. 1,65 m, šir. 0,29—0,40 m, glob. 0,65 m. Smer pokopa Z—V, 130°. Okostje: dvojni pokop; M (spodnje okostje), dol. 1,47 m, glava je bila obrnjena proti jugu, roki sta bili položeni v naročje; Ž (zgornje okostje), dol. 1,43 m, roki v naročju. Pridatki: na dveh prstnih členkih ženskega okostja so bili trije prstani (1—3).

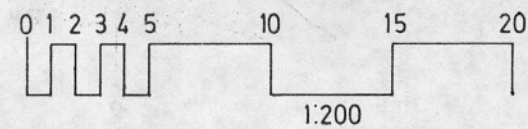
1. Bronast prstan (S. 4169, T. 2: 14), ulit, nesklenjen, konca se dotikata; pr. 1,9 cm.
2. Bronast prstan (S 4170, T. 2: 15); podoben prstanu S 4158; pr. 1,9 cm.
3. Bronast prstan (S 4171, T. 2: 16), sklenjen, podoben prstanu S 4159; pr. 1,9 cm.

Grob 6 (T. 1: 3, sl. 7)

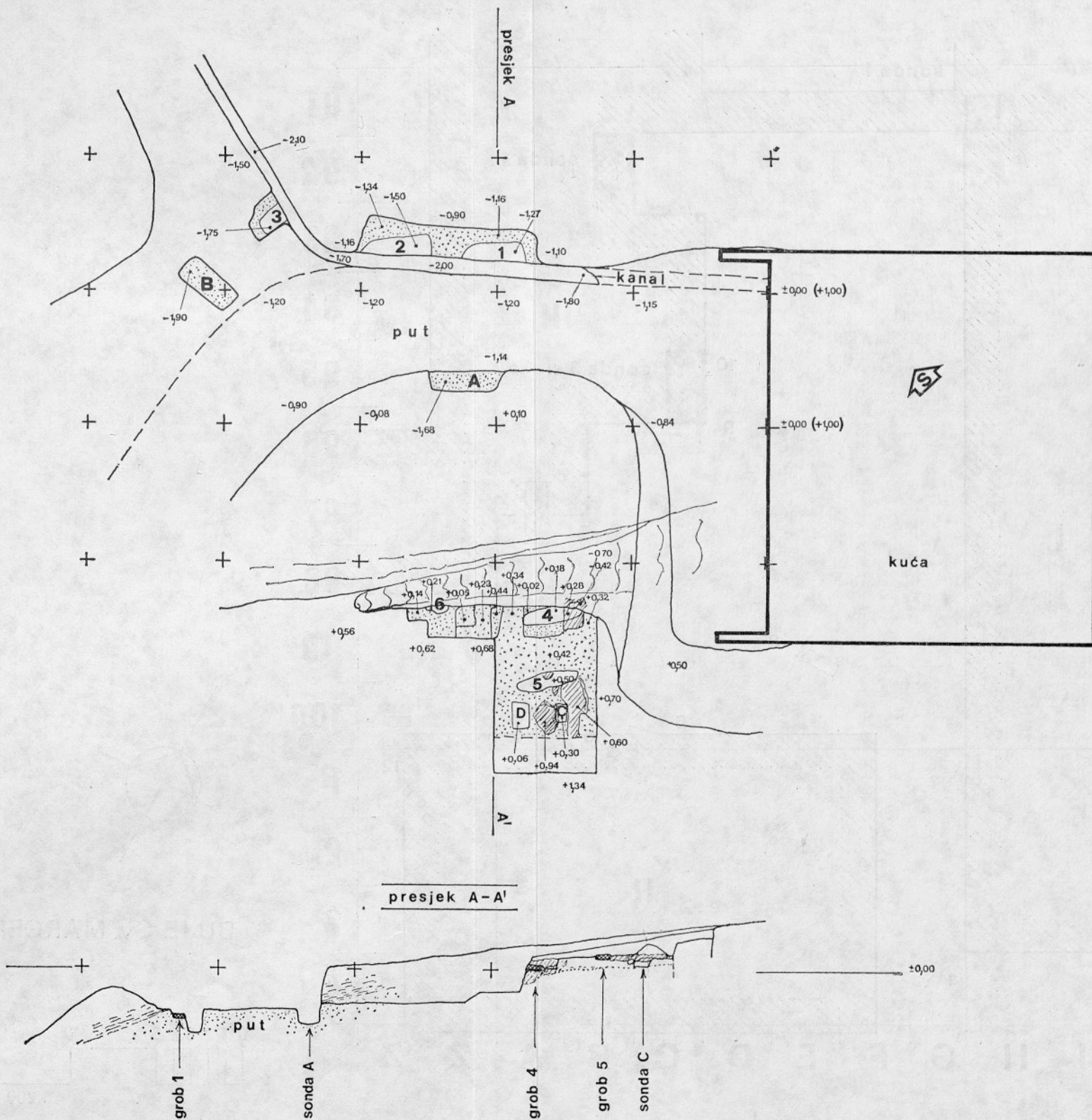
Pokop: jama, obložena s ploščami, je bila vkopana skozi prst v lapornata tla; dol. 1,75 m, šir. 0,32—0,42 m, glob. 0,80 m. Smer pokopa Z—V, 114°. Okostje: dvojni pokop; O, inf. II (zgornje okostje), dol. 1,20 m; F, juv. (spodnje okostje), dol. 1,52 m, pod lobanjo je bila kamnita blazina. Pridatek: na pasu ženskega okostja spona (1).



BUJE Sv. MARGERITA



Priloga 1
Beilage 1



Priloga 2
Beilage 2

lobanja uničena, nedostajali su zubi. Na vratu
dane razmetane kosti prstiju, palca
obrota.

Grob 9 (sl. 9)

Pokop: izdana grobnica, pravokutna, s
pornatih tal, na jednoj strani su bile
4. Katere su bile porobene, krovna je
Emir pokopa I—V, 113. Okošte: u
izkopano otkriveno je bilo
mišne črevice, a na vratu su bile
do majolik i fragmenti staklenih

Grob 16

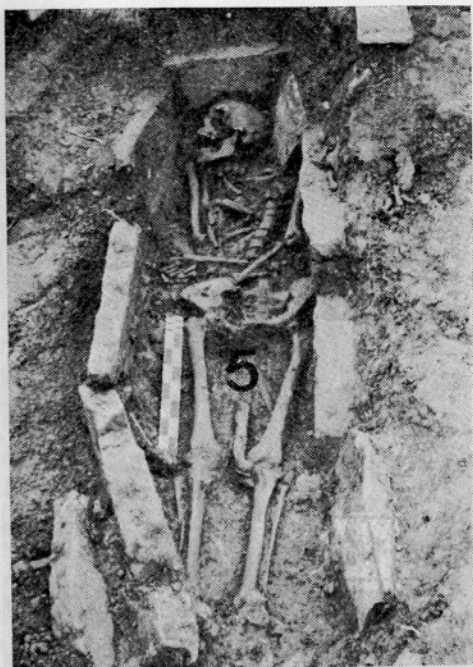
Pokop: žena, bila je vkopana
0,55 m. Okošte: grobnica, grob
nikov. Pridatki: (na brodu
na kostoh).

Razvrstani najdbe

1. Zlatna prstenica
2. Zlatna prstenica
3. Zlatna prstenica

Sl. 6: Buje, grob 5.

Abb. 6: Buje, Grab 5.



1: I) lijeva i desna. Podložnica pravokutna
je bila pritrjena na pješ i petim falanama
u okosicu a iznutri vratim i vratim
ovrdniti niti; dol. 81 cm, šir. 21 cm, šir.

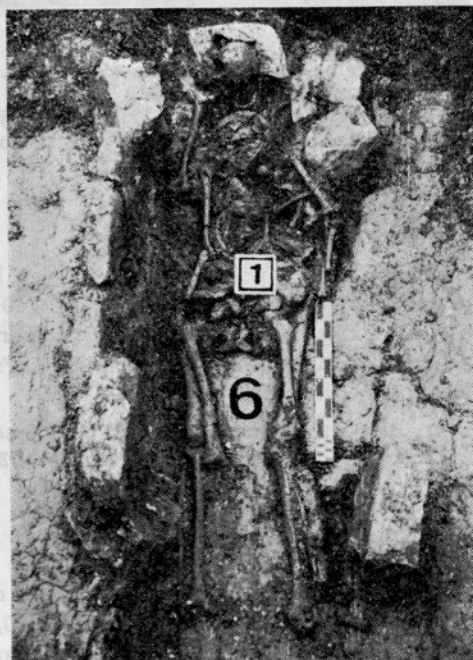
bila vkopana skozi prist u lapornata tla;
Emir pokopa X—V, 113. Okošte:
otena dol. 0,75 m, teži su bili u narodu;
ridatki: pri prstih karkasa okošta su

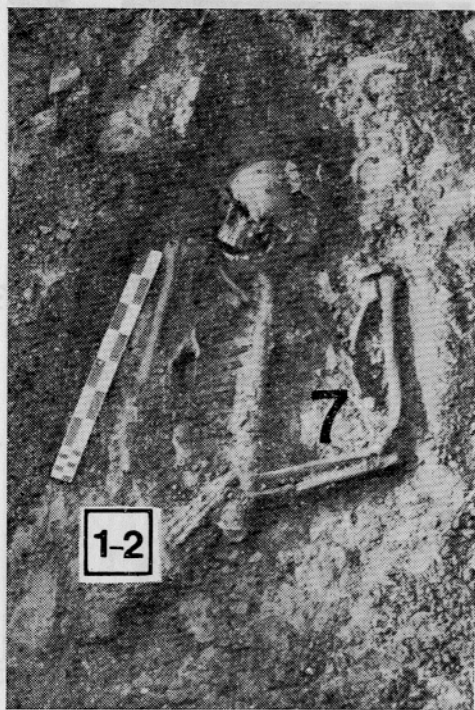
sklenjen; pr. 1,9 cm.
5) nekstenjen, kanka se dotikala, a sta po-

na zapadni strani je bila vkopana skozi
30. m. Emir pokopa
otk. rjezna dol. 1,40 m.

Sl. 7: Buje, grob 6.

Abb. 7: Buje, Grab 6.





Sl. 8: Buje, grob 7.

Abb. 8: Buje, Grab 7.

1. Tridelna bronasta spona (S 4176, T. 3: 1) tipa »a lira«. Podolgovat pravokotni okov iz prepognjene pozlačene pločevine je bil pritrjen na pas s petimi železnimi zakovicami, njegova zgornja površina pa je okrašena s tremi vrstami vtisnjenih pik, ki so pahljačasto razporejene v dveh vzporednih nizih; dol. 9,1 cm, šir. 3,1 cm, šir. 3,8 cm, deb. 3 mm.

Grob 7 (sl. 8)

Pokop: jama, pokrita s ploščami, je bila vkopana skozi prst v lapornata tla; grob je bil delno prekopan; glob. 0,80 m. Smer pokopa Z—V, 112°. Okostje: dvojni pokop; Ž (spodnje okostje), ohranjena dol. 0,75 m, roki sta bili v naročju; zgornje okostje bilo slabo ohranjeno. Pridatki: pri prstih ženskega okostja sta ležala dva prstana (1—2).

1. Bronast prstan (S 4172, T. 3: 2), ulit, sklenjen; pr. 1,9 cm.

2. Prstan iz srebrne žice (S 4173, T. 3: 3), nesklenjen, konca se dotikata, a sta pokrita s prispajkano pločevino; pr. 1,8 cm.

Grob 8 (T. 1: 5)

Pokop: trapezoidna jama, zaobljena na zahodni strani, je bila vkopana skozi prst v lapornata tla; dol. 1,70 m, šir. 0,50—0,80 m, glob. 0,64 m. Smer pokopa Z—V, 92°. Okostje: grob s poznejšim pokopom; M, juv., ohranjena dol. 1,40 m,

lobanja uničena pri nedavnih gradbenih delih (1969), nad okostjem so bile najdene razmetane kosti prvotnega pokopa. Pridatki: na prstih ostanki bronastega obroča.

Grob 9 (sl. 9)

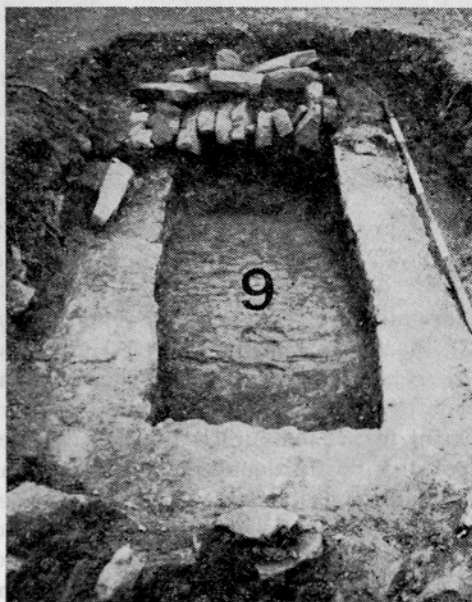
Pokop: zidana grobnica, pravokotna jama je bila vkopana skozi prst do lapornatih tal, na južni strani so bile klinasto postavljene plošče (ostanek oboka), na katere so bile položene krovne plošče; dol. 2,10 m, šir. 0,70 m, glob. 0,58 m. Smer pokopa J—S, 28°. Okostje: družinska grobnica, okostja so bila prekopana, izkopano je bilo večje število železnih žebeljev, kremenasta konica puščice, keramične črepinje iz vseh časovnih obdobij (od grebane prazgodovinske keramike do majolik) in fragmenti steklenih kozarcev.

Grob 10

Pokop: jama je bila vkopana skozi prst v lapornata tla; dol. 1,20 m, glob. 0,55 m. Okostje: družinski grob, najdene so bile pomešane kosti številnih pokojnikov. Pridatki: oropani (na bronaste predmete kažejo sledovi zelenega volka na kosteh).

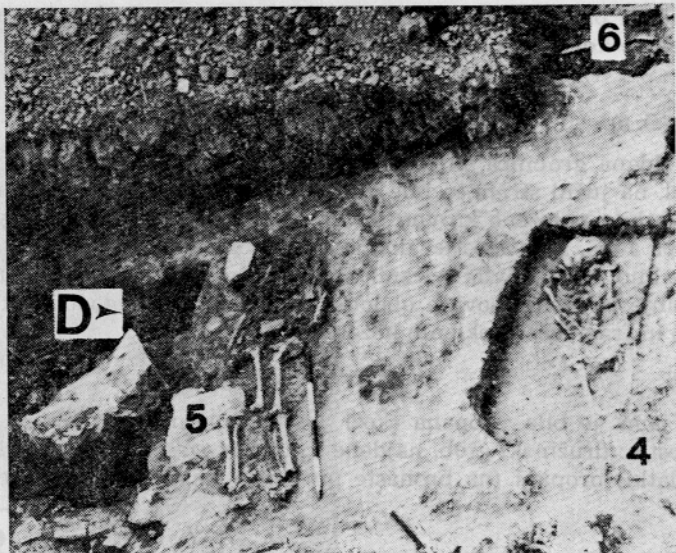
Raztresene najdbe

1. Železna podkvasta spona (S 4174, T. 3: 4); 3,6 × 3,8 cm.
2. Železna spona s trikotno razširitvijo na zaobljenem delu okvira (S 4177, T. 3: 5); 2,2 × 3,7 cm.
3. Modro stekleno vretence (S 3226, T. 3: 6). Spodnja površina je ravna, zgornja pa je polkrožna in okrašena s koncentričnimi žlebovi; v. 0,6 cm, pr. 2,8 cm.



Sl. 9: Buje, grob 9.

Abb. 9: Buje, Grab 9.



Sl. 10: Buzet, grobovi 4, 5 in 6.

Abb. 10: Buzet, Gräber 4, 5 und 6.

Buzet — Podbastion

Grobne najdbe iz zadnjega desetletja 19. st. so prikazane in razčlenjene na drugem mestu.⁶ Posamezni grobovi so bili izkopani, kolikor je verjeti izjavam očividcev,⁷ tudi med obema vojnoma, v neposredni bližini nekdanje Veterinarske postaje pa so prišli na dan poznoantični grobovi, v katerih so bili najdeni bronasti novčiči in grob glinast lonec.⁸ Do najnovjših odkritij je prišlo povsem po naključju v avgustu leta 1980, ko je M. Blažević, gostilničar iz Sv. Ivana pri Buzetu, ob kopanju jame za temelje svoje hiše na severnem podnožju buzetskega hriba naletel na skeletni grob, ki ga je prekopal. Kontrolna sonda (4,20 × 2,10 m, glob. 1,15 m) je dala, kar se samih grobov tiče, negativen odgovor (nad lapornatimi tlemi so bili najdeni samo posamezni odlomki rimske keramike; S 7840), nepričakovano pa so bili istočasno zahodno od novogradnje D. Blaževića (kat. parc. 224/17) v sredini pobočja najdeni trije skeletni grobovi, ki so bili takoj raziskani. Pri ponovnem pregledu pobočja v maju leta 1981 je bilo ugotovljeno, da je lastnik z bagrom razširil pristop do hiše v njeni celotni širini in pri tem uničil nedoločeno, vsekakor večje število grobov, obenem pa pokril z odstranjeno zemljo neraziskani prostor severno od jame, v kateri so bili odkriti grobovi 1—3 (pril. 2). Manjše izkopavanje, izvedeno julija 1982 južno od uničenega dela grobišča, je izrečeno domnevo potrdilo, saj so bili izkopani še grobovi 4 do 6, ugotovljeno pa je bilo tudi, da se je tu nahajal jugovzhodni vogal obširnega grobišča, omejenega (vsaj delno) s suhozidno ograjo (pril. 2).

Grob 1 (T. 4: 1)

Pokop: jama je bila vkopana v prst, obrisu niso bili jasni, na južni vzdolžni strani je bila delno obložena s kamenjem; glob. 0,75 m. Smer pokopa Z—V, 114°. Okostje: Ž, delno je uničeno, starost je nedoločljiva, lobanja je bila obrnjena proti jugu, roki ob telesu.⁹ Pridatki: ob levi roki nož (1), na vsaki strani lobanje po en obsenčnik (2—3).

1. Železen nož (S 5643, T. 6: 3). Trn se od hrhta in ostrine rezila stopničasto loči, v konici se ostrina upogiba k hrbtu; dol. 10,4 cm, šir. 1,3 cm.

2. Obsenčnik iz srebrne žice (S 5641, T. 6: 1). Spenjal se je z zanko in kaveljčkom; pr. 3,7 × 3,5 cm, deb. 0,2 cm.

3. Obsenčnik iz srebrne žice, delno uničen (S 5642, T. 6: 2). Spenjal se je z zanko in kaveljčkom; pr. 3,7 × 3,6 cm, deb. 0,2 cm.

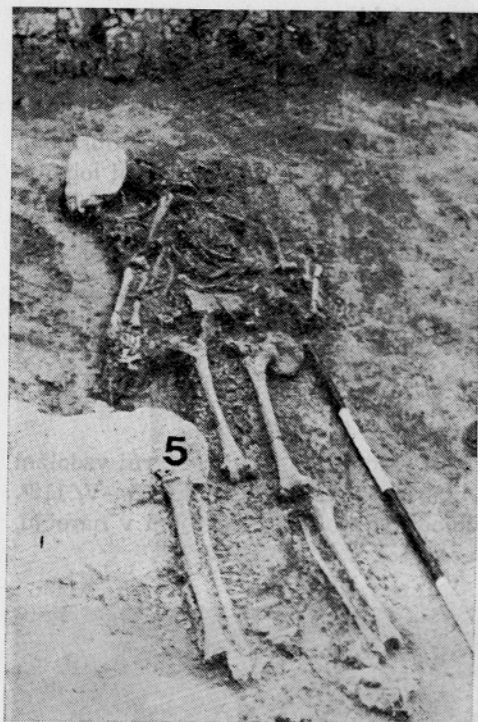
Grob 2 (T. 4: 2)

Pokop: jama je bila vkopana v prst, obrisu niso bili jasni, na severni vzdolžni strani je bila delno omejena s kamnom; glob. 0,75 m. Smer pokopa Z—V, 118°. Okostje: Ž, precej uničeno, starost je nedoločljiva, roki sta sklenjeni v naročju. Pridatki: ob levi roki nož (1).



Sl. 11: Buzet, grob 4.

Abb. 11: Buzet, Grab 4.



Sl. 12: Buzet, grob 5.

Abb. 12: Buzet, Grab 5.

1. Železen nož (S 5644, T. 6: 4). Trn se stopničasto loči od hrbtna, ostrina rezila pa se v konici upogiba proti njemu; dol. 9,5 cm, šir. 1,2 cm.

Grob 3 (T. 4: 4), raziskan samo delno. Pokop: jama je bila vkopana v prst, na severni vzdolžni strani je bila omejena s kamnom, ostali obrisi niso bili jasni; glob. 0,75 m. Smer pokopa Z—V, 102°. Okostje: M, ad. (20—25 let), roki sta bili sklenjeni v naročju. Brez pridatkov.

Grob 4 (T. 4: 3, sl. 11, 13)

Pokop: jama je bila vkopana v prst, v vzhodnem delu groba je bilo naloženo nad okostjem in pod njim kamenje, ki je tudi ob južni strani grobne jame; glob. 0,75 m. Smer pokopa Z—V, 110°. Okostje: Ž, ad. (30—40 let), ohranjena dol. 1,45 m, lobanja je bila obrnjena proti severu, desna roka položena na medenico, leva pa pod njo. Pridatki: na desni strani lobanje dva obsenčnika (1—2), na levi eden (3), na prstu desne roke prstan (4).

1. Bronast obsenčnik (S 6276, T. 6: 6) z ravno odrezanima koncema, ki se skoraj dotikata; vel. 2,9 × 1,9 cm, deb. 0,2 cm.

2. Bronast obsenčnik (S 6278, T. 6: 7) z ravno odrezanima koncema. Okrašen je s sodčasto jagodo z neprozornega modrega stekla z belimi vzdolžnimi brazdami; pr. 2,5 cm, deb. 0,2 cm.

3. Bronast obsenčnik (S 6276, T. 6: 5) z ravno odrezanima koncema, ki se skoraj dotikata; vel. 4,1 × 3,8 cm, deb. 0,3 cm.



Sl. 13: Buzet, lega obsenčnika
v grobu 4.

Abb. 13: Buzet, Lage des Schläfen-
rings im Grab 4.



Sl. 14: Buzet, lega prstana v grobu 5.

Abb. 14: Buzet, Lage des Fingerrings im Grab 5.

4. Bronast prstan (S 6277, T. 6: 8) z vrezanim okrasom (grški križ v krogu, med kraki so krogci); pr. 1,9 cm.

Grob 5 (T. 5, sl. 12, 14). Pokop: jama je bila vkopana v prst, v vzhodnem delu pa skozi prst do lapornatih tal, pod lobanjo je ležala kamnita plošča, ob južni strani pa je bila jama obložena s kamnito ploščo; glob. 0,60 m. Sloj kamenja, ugotovljen v vzhodnem delu groba 4 ter severno in južno od njega, se nadaljuje tudi južno od groba 5 (pril. 2, sl. 10). Smer pokopa Z—V, 120°. Okostje: Ž, mat. (40—50 let), lobanja je bila obrnjena proti severu, roki iztegnjeni ob telesu. Pridatki: na prstu desne roke prstan (1).

1. Prstan (S 6279, T. 6: 9) iz bronaste pločevine; pr. 2,2 cm.

Grob 6 (T. 4: 5). Dvojni grob, precej uničen. Pokop: jama je bila vkopana v prst, obrisi niso bili jasni. Smer pokopa Z—V, 123°. Okostje: spol in starost sta nedoločljiva (zgornje okostje); Ž, starost nedoločljiva (spodnje okostje). Pridatki: obsenčnika pri lobanji spodnjega okostja (1—2).

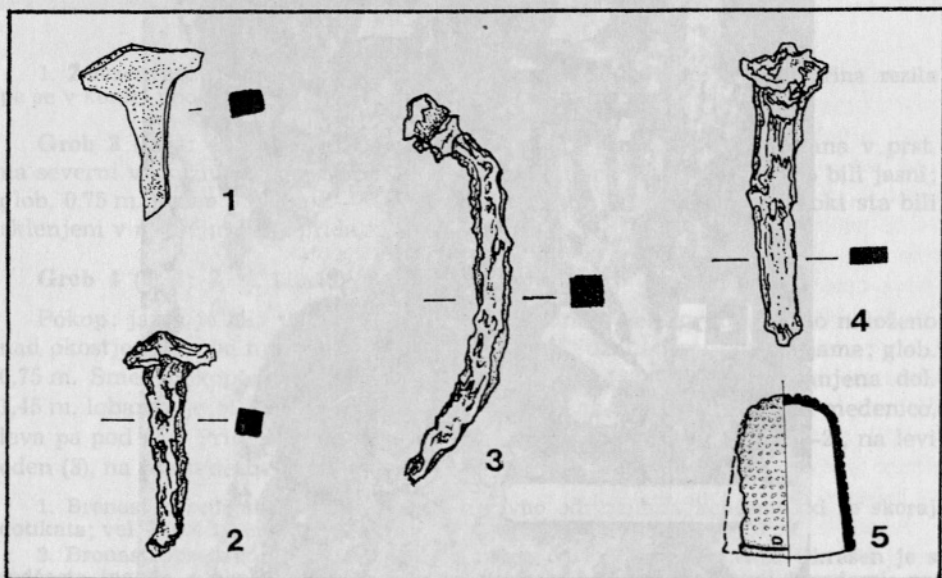
1. Fragment obsenčnika (S 6282, T. 6: 10) iz srebrne žice; ohranjena dol. 1,5 cm.

2. Trije fragmenti obsenčnika (S 6281, T. 6: 11) iz srebrne žice; pr. 2,3 cm.

Raztresene najdbe

1. Železen žebelj (S 7839 a, sl. 15: 1) kovan, s podolgovato trikotno glavico; dol. 2,2 cm. Izkopan je bil v južnem profilu poti, ki vodi do hiše D. Blaževiča.

2. Železen žebelj (S 6283, sl. 15: 2) z okroglo glavico; dol. 3 cm. Izkopan je bil v plasti prsti nad grobom 4.



Sl. 15: Buzet, raztresene najdbe. 1—4 = železo, 5 = bron. M = 1 : 1.

Abb. 15: Buzet, Streufunde. 1—4 = Eisen, 5 = Bronze. M = 1 : 1.

3. Dva železna žebnja (S 6284 a, b, sl. 15: 3—4); dol. 4 cm in 5 cm. Izkopana sta bila v plasti prsti nad grobom 6.

4. Bronast naprstnik (S 6285, sl. 15: 5), ulit, okrašen z mrežastim vzorcem; vel. $2,2 \times 1,7$ cm, deb. 0,1 cm. Površinska najdba.

Splošne ugotovitve in razlaga

Čeprav sta obe grobišči, tako bujsko kakor buzetsko, precej uničeni, raziskani pa samo delno, sta vseeno vnesli v strokovno evidenco pomembno gradivo.

Obe najdišči sta v neposredni bližini utrjenih naselij, zgrajenih na osamljenih kopastih vrhovih (sl. 1, 2), ki sta bili v svoji večtisočletni zgodovini idealno pribežališče v sili, obenem pa sta nadzirali tudi obširna področja in glavne smeri možnega vdora, ki so vodile iz istrskega zaledja proti njeni notranjosti in vse do morske obale.¹⁰

V Bujah je bil za »naselje mrtvih« izbran sosednji manjši hrib (sl. 1), na katerem so ugotovljeni sledovi človeške navzočnosti tako v bronasti dobi, kakor tudi v antiki (keramične najdbe, slikan zidni omet, mozaične kocke, ki kažejo na »castellum aquae«) in pozni antiki. V dolgih stoletjih svojega obstoja doživlja določena preoblikovanja, ki so komaj zaznavna v najstarejšem sloju, očitna v najmlajšem (grobovi 2, 3, 9 in 10), sorazmerno jasna pa v srednjem, ki je dal tudi največ gradiva. Na najstarejši horizont 7. in 8. st. opozarja predvsem raztresena najdba steklenega vretenca (T. 3: 6), tipičnega pridataka v ženskih grobovih barbariziranih istrskih zgodnjesevstrednjeveških grobišč.¹¹ S tem je mogoče povezati, čeprav to ni povsem zanesljivo, ostanke nekega bronastega predmeta iz groba 1. Spiralna verižica in zeleni volk na okostju lobanje kažeta morda na bronast obsenčnik s pentljami, na katerih so viseli priveski, kakršen se pojavlja v starejši (od konca 7. do sredine 8. st.) in srednji (750—850) stopnji karantansko-ketlaškega kulturnega kroga.¹² Če je izrečena domneva o izgledu obsenčnika pravilna,¹³ dobimo s tem za pokop v grob 1 ne samo *terminus ante quem* (sredina 9. st.), ampak tudi zanimivo gradivo o kulturnem sožitju staroselskega in staroslovanskega prebivalstva na širšem severnojadranskem prostoru. Obsenčniki s pentljami brez priveskov (običajno verižice) so znani že iz omenjenih grobišč 7. in 8. st.;¹⁴ tedaj so bili posredovani slovanskim priseljencem, ki so jih v predelani obliki vračali staroselcem. Ta premislek pa obenem tudi zožuje časovni okvir in določa vsaj sredino 8. st. kot *terminus post quem* za obsenčnik iz groba 1.

Med drugimi pridatki zbuja pozornost zlasti pozlačena bronasta spona z okvirom »a lira« iz groba 6 (T. 3: 1), ki je, to dokazuje nedavna najdba iz panonskega Gorsiuma,¹⁵ poznoantičnega izvora. Analogije iz Slovenije in Furlanije (T. 7) so ohlapno datirane od 7. do 12. stoletja.¹⁶ Čvrsta kronološka opora obstaja (morda) v grobni najdbi iz Središča pri Ormožu (T. 7: 1), ki je označena kot belobrdska,¹⁷ pa je tako dan s sredino 10. st. *terminus post quem*, ter v najdbi iz groba 77 v furlanski Buji (T. 7: 2), ki ga je presekal zid polkrožne romanske apside,¹⁸ s čimer je *terminus ante quem* določen s koncem 12. st.

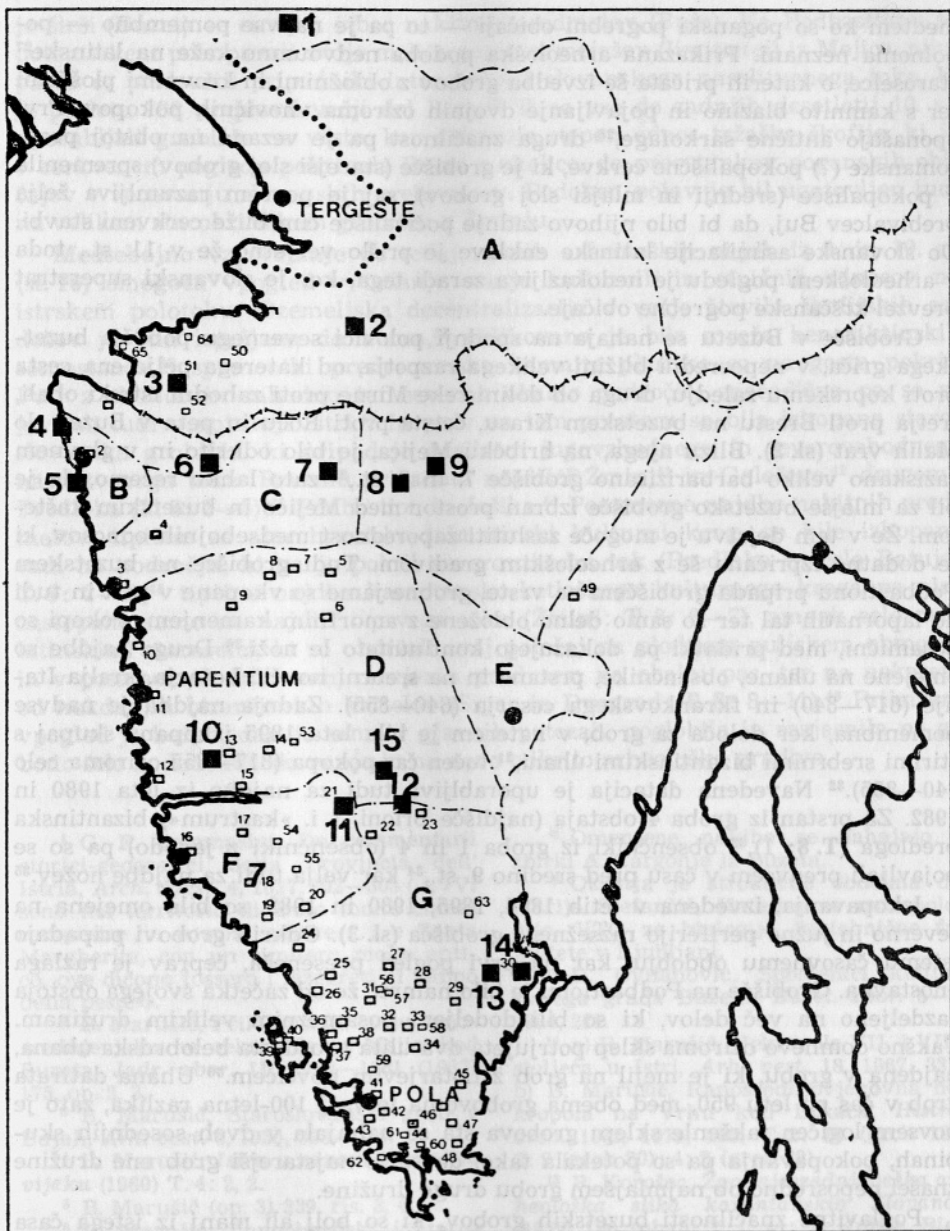
Prstani so v bujskih grobovih tipična najdba, saj so zastopani, posamično in tudi v večjem številu, skoraj v vsakem grobu. Vsi so izšli iz lokalnih delavnic, izdelava je kvalitetna, vendar nedvomno bizantinske in še starejše tradicije. Tipologija je raznovrstna: poleg masivnih ulitih prstanov polkrožnega preseka

(T. 2: 12, 14; T. 3: 2) so zastopani prstani iz tenke ali pa debelejšje pločevine, ki so kanelirani (T. 2: 3, 5, 7, 11, 15) oziroma ovalno razkovani na čelni strani v tenko in tudi debelejšjo ploščico, ki je gladka (T. 2: 13), okrašena (T. 2: 9, 10) oziroma jamičasta in izpolnjena s steklenim vložkom (T. 2: 4, 6, 8, 16). Tipološki prikaz dopolnjujeta še enostaven prstan iz srebrne žice s pripajkano ploščico (T. 3: 3) in okrasna rozeta (T. 2: 17). Vsi prikazani tipi, razen predzadnjega, so bili izkopani v grobu 4, kar dokazuje, da so bili uporabljani, morda pa tudi izdelani istočasno. Za kronološko določitev so pomembni prstani z razkovano tenko ploščico (T. 2: 10, 13), ki so tesno povezani s sorodnimi prstani, odkritimi na istrskih najdiščih 7. in 8. st.¹⁹ in v najstarejšem sloju starohrvatsko-dalmatinskih grobišč (do leta 850).²⁰ Naslednjo razvojno stopnjo predstavljajo prstani z debelejšjo jamičasto ploščico in steklenim vložkom. Analogije imajo v srednjem sloju (850—1100) starohrvatskih grobišč v Dalmaciji,²¹ v Istri pa so bili vse do bujskih najdb neznani, čeprav je žminjska nekropola (840—950) vnesla v strokovno evidenco prav za to skupino okrasnih predmetov sorazmerno pestro in obilno gradivo.²² Kanelirani prstani naj bi nastajali od 9. do 11. st.,²³ za ulite masivne prstane polkrožnega preseka pa je kot zgornja časovna meja opredeljen konec 10. stoletja.²⁴ Prstanu iz srebrne žice iz groba 7, ki je bil izkopan skupaj z masivnim prstanom, je podobna, če se lahko sodi po fotografiji, bronasta najdba iz groba 18 v Sopronkőhidi, datirana v 9. stoletje.²⁵ Opravljena kronološka analiza ni dala zanesljive opore za določitev ozkega časovnega okvira, v katerem naj bi prišlo do pokopa pokojnice v grob 4, in dopušča le ohlapno datiranje v čas od prvih desetletij 9. st. vse do konca 10. st., določena dejstva, predvsem najmlajše najdbe (prstani z jamico in vložkom), ki jih v Žminju ni, in zgornja časovna meja ulitih prstanov, pa omogočajo, vsekakor v obliki domneve, ožje datiranje pokopa v drugo polovico 10. stoletja.

Odprto je ostalo še vprašanje etničnega nosilca bujskih grobov, čeprav je odgovor nakazan že z dosedanj razlago. Vsi grobni pridatki pripadajo namreč samo nakitu in nošnji pokojnic, omejeni so na prstane, obsenčnik in sponko, navzoči so tudi, čeprav ta pojav niti ni tako pomemben,²⁶ krščanski simboli,

Sl.16: Arheološka najdišča 9. in 10. st. v Istri. A—E = škofijska področja Trsta (A), Umaga (B), Novigrada (C), Poreča (D), Rovinja (F), Pule (G) in Pićna (E). 1—65 (manjše številke) = spomeniki kamnite predromanske plastike. 1—15 (večje številke) = grobovi in raztresene najdbe: 1 — Batuje, 2 — Predloka, 3 — Krkavče (?), 4 — Sipar, 5 — Kravljji rt, 6 — Buje, 7 — Šterna (?), 8 — Ješika, 9 — Buzet, 10 — Medvediči, 11 — Dvograd, 12 — Žminj, 13 — Goleševo, 14 — Barban, 15 — Sv. Mikula (?).

Abb. 16: Archäologische Fundorte des 9. und 10. Jh. in Istrien. A—E = Diözesenbereiche von Triest (A), Umag (B), Novigrad (C), Poreč (D), Rovinj (F), Pula (G) und Pićan (E). 1—65 (kleinere Ziffern) = Denkmäler der vorromanischen Steinskulptur. 1—15 (größere Ziffern) = Gräber und Streufunde: 1 — Batuje, 2 — Predloka, 3 — Krkavče (?), 4 — Sipar, 5 — Kravljji rt, 6 — Buje, 7 — Šterna (?), 8 — Ješika, 9 — Buzet, 10 — Medvediči, 11 — Dvograd, 12 — Žminj, 13 — Goleševo, 14 — Barban, 15 — Sv. Mikula (?).



medtem ko so poganski pogrebni običaji — to pa je nadvse pomembno — popolnoma neznani. Prikazana arheološka podoba nedvoumno kaže na latinske²⁷ staroselce, o katerih pričata še izvedba grobov z obložnimi in krovnimi ploščami ter s kamnito blazino in pojavljanje dvojnih oziroma vnovičnih pokopov. Prvi oponašajo antične sarkofage,²⁸ druga značilnost pa je vezana na obstoj predromanske (?) pokopališčne cerkve, ki je grobišče (starejši sloj grobov) spremenila v pokopališče (srednji in mlajši sloj grobov), saj je povsem razumljiva želja prebivalcev Buj, da bi bilo njihovo zadnje počivališče čim bližje cerkveni stavbi. Do slovanske asimilacije latinske enklave je prišlo verjetno že v 11. st., toda v arheološkem pogledu je nedokazljiva zaradi tega, ker je slovanski superstrat prevzel krščanske pogrebne običaje.

Grobišče v Buzetu se nahaja na spodnji polovici severnega pobočja buzetskega griča, v neposredni bližini velikega razpotja, od katerega pelje ena cesta proti koprskemu zaledju, druga ob dolini reke Mirne proti zahodni istrski obali, tretja proti Brestu na buzetskem Krasu, četrta proti Roču in peta v Buzet, do Malih vrat (sl. 2). Blizu njega, na hribčku Mejica, je bilo odkrito in v glavnem raziskano veliko barbarizirano grobišče 7. in 8. st.,²⁹ zato lahko rečemo, da je bil za mlajše buzetsko grobišče izbran prostor med Mejico in buzetskim kaštelom. Že v tem dejstvu je mogoče zaslutiti zaporednost medsebojnih odnosov, ki je dodatno izpričana še z arheološkim gradivom. Tudi grobišče na buzetskem Podbastionu pripada grobiščem na vrste, grobne jame so vkopane v prst in tudi do lapornatih tal ter so samo delno obložene z amorfnim kamenjem. Pokopi so posamični, med prdatki pa dokazujejo kontinuiteto le noži.³⁰ Druge najdbe so omejene na uhane, obsenčnike, prstane in na srebrni novčič Lotarja, kralja Italije (817—840) in fkrankovskega cesarja (840—855). Zadnja najdba je nadvse pomembna, ker določa za grob, v katerem je bila leta 1895 izkopana skupaj s štirimi srebrnimi bizantinskimi uhani,³¹ točen čas pokopa (817—855 oziroma celo 840—855).³² Navedena datacija je uporabljiva tudi za najdbe iz leta 1980 in 1982. Za prstan iz groba 4 obstaja (najdišče Brioni, t. i. »kastum«) bizantinska predloga (T. 8: 1),³³ obsenčniki iz groba 1 in 4 (obsenčniki z jagodo) pa so se pojavljali predvsem v času pred sredino 9. st.,³⁴ kar velja tudi za najdbe nožev.³⁵

Izkopavanja, izvedena v letih 1894, 1895, 1980 in 1982, so bila omejena na severno in južno periferijo razsežnega grobišča (sl. 3). Odkriti grobovi pripadajo istemu časovnemu obdobju, kar na prvi pogled preseneča, čeprav je razlaga enostavna. Grobišče na Podbastionu je bilo namreč že od začetka svojega obstoja razdeljeno na več delov, ki so bili dodeljeni posameznim velikim družinam. Takšno domnevo oziroma sklep potrjujeta dva ulita grozdasta belobrdska uhana, najdena v grobu, ki je mejil na grob z Lotarjevimi novčičem.³⁶ Uhana datirata grob v čas po letu 950, med obema grobovoma je vsaj 100-letna razlika, zato je povsem logičen takšenle sklep: grobova sta se nahajala v dveh sosednjih skupinah, pokopavanja pa so potekala tako, da se je najstarejši grob ene družine znašel neposredno ob najmlajšem grobu druge družine.

Poglavitne značilnosti buzetskih grobov, ki so bolj ali manj iz istega časa kot srednji sloj bujskih grobov, kažejo povsem drugo arheološko podobo. Kulturna in etnična dvojnost je očitna in jo je mogoče ponazoriti takole: grobišče na vrste (Buzet) — pokopališče s cerkvijo (Buje), enostavne grobne jame, obložene delno s kamenjem (Buzet) — grobovi s ploščami (Buje), posamezni pokop (Buzet) — dvojni pokop (Buje), med prdatki so noži, izbor nakitnih predmetov

je širši (Buzet) — omejen izbor nakitnih predmetov (Buje). Na Podbastionu so potemtakem pokopavali svoje mrlične potomci mejašev (*limitanei*) iz Mejice, njim pa so se pridružili pripadniki intenzivnega slovanskega naselitvenega toka, ki je po letu 788 preplaval večji del Istre.³⁷ Ti so vse do zadnjih desetletij 10. st. uporabljali grobišče na vrste, kar dokazuje strpen odnos tržaške škofije, ki je v cerkvenem pogledu pokrivala Buzet z okolico, do preostankov poganskih običajev v verovanju slovanskih prebivalcev. Podoben pojav je bil ugotovljen tudi na velikem starohrvaškem grobišču v Žminju.

Medsebojno vzporejanje do sedaj znanih arheoloških najdb iz 9. in 10. st. (sl. 16) omogoča vpogled v tedanje stanje kulturnih in etničnih odnosov na istrskem polotoku. Ozemeljska decentralizacija v večje število škofijskih sedežev je bila izpeljana do konca,³⁸ oblikovana je bila mreža benediktinskih samostanov,³⁹ spomeniki predromanske kamnite plastike so na gosto pokrili Pulj z okolico in zahodno ter severno obalno področje, sporadično pa so se javljali tudi v notranji Istri.⁴⁰ In prav na tem prostoru so bila izkopana staroslovanska grobišča, ki pripadajo nosilcem jugovzhodnega in severovzhodnega naselitvenega toka. Prvemu pripadata najdišči Žminj⁴¹ in Goleševo,⁴² drugemu Predloka (T. 8: 2—5),⁴³ Podbastion in Ješika.⁴⁴ Posamezne najdbe nakitnih predmetov, tipične za starohrvatsko-dalmatinski kulturni krog, so bile izkopane tudi na področju, ki ga je pokrival severovzhodni tok (Predloka in celo Batuje: T. 8: 2—3),⁴⁵ tipične najdbe karantansko-ketlaškega kulturnega kroga pa niso zastopane samo na najdišču prvega toka (Žminj: T. 8: 6—7), ampak celo med latinskimi staroselci, ki so obdržali svoj položaj na plodnem puljskem območju in v posameznih enklavah, omejenih predvsem na obalni pas, ter na nekatere od nekdanjih bizantinskih kaštelov (Sipar in Dvograd: T. 8: 8—11).⁴⁶ Prikazani vpogled je bežen, dan je samo v glavnih potezah, poglobila in razjasnila pa ga bodo šele bodoča raziskovanja in na novo odkrito arheološko gradivo.

¹ G. F. Tommasini, De commentarii storici-geografici della Provincia dell'Istria, *Arch. triest.* 4, 1837, 302—303 (... »Vi sono nel territorio di Buje molte chiese campestre... e sono queste: ... e Santa Margherita, con un cimitero molto antico, ove dicono fossero i lazzareti al tempo della peste«).

² B. Marušič, Prilog poznavanju rano-srednjevjekovne nekropole na Mejici kod Buzeta, *Jadr. zbor.* 11, 1979—1981 (1983) 175, op. 2, 3.

³ B. Marušič, Staroslovanski grob v Bujah, *Arh. vest.* 6, 1955, 338—340.

⁴ B. Marušič, *Istra u ranom srednjem vijeku* (1960) T. 4: 2, 2.

⁵ B. Marušič (op. 3) 339, ris. 3, 4.

⁶ B. Marušič, Langobardski i staroslavenski grobovi na Brešcu i kod Malih Vrata ispod Buzeta, *Arh. rad. raspr.* 2, 1962, 461—463.

⁷ Obvestilo Milana Krbavčiča iz vasi Strane pri Buzetu, zadnjega lastnika zemljišča na kat. parc. 224.

⁸ Omenjene najdbe se nahajajo v zbirki A. Čargonje iz Buzeta.

⁹ Okostja je strokovno obdelala dr. Marija Štefančič, Katedra za antropologijo, VTO za biologijo Biotehnične fakultete v Ljubljani.

¹⁰ D. Cvitanović, Spomenici kulture staroga grada Buzeta, *Buzet. zbor.* 8—9, 1984, 221.

¹¹ a) B. Marušič, Nekropole VII. i VIII. stoljeća u Istri, *Arh. vest.* 18, 1967, 337; b) B. Marušič, Ranosrednjovjekovna nekropola na Vrhcu kod Brkača, *Histria arch.* 10/2, 1979, 135, T. 2: 16 (grob 18); 3: 9 (grob 20); 4: 2 (grob 22).

¹² P. Korošec, *Zgodnjesrednjeveška arheološka slika karantanskih Slovanov* (1979) 190 (uhani 2. 1. a); T. Knific, *Bled v zgodnjem srednjem veku* (disertacija, 1983) 29 (sl. 27), 172—173.

¹³ Možen bi bil tudi uliti bizantinski uhan z razdeljenimi obročki, na katerih so viseli priveski (M. Schulze, Frühmittelalterliche Kettenohrringe, *Arch. Korr.* 14,

1984, 325 ss), čeprav kaže zeleni volk bolj na tenko žico in ne na masiven obroč, kar bi potrjevalo predloženo domnevo o obsenčniku s pentljami in priveski. Popis najdišče bizantinskih uhanov s priveški-veržicami, ki ga je sestavila M. Schulze (o. c., 372), dopolnjuje najdišče Brkač, ženski grob 3 (*Histria arch.* 10/2, 131, T. 1: 7—9).

¹⁴ B. Marušić (op. 11 a) 337, T. 4: 10.

¹⁵ J. Fitz, Forschungen in Gorsium in 1977/78, *Alba Regia* 18, 1980, 179, T. 1: 163 na str. 209; M. Moreno Buora, Fabbie di epoca altomedioevale, *Aquil. nostra* 54, 1983, 212.

¹⁶ M. Moreno Buora (op. 15) 211.

¹⁷ Na najdbo me je opozoril T. Knific, ki se mu ob tej priložnosti zahvaljujem; označil jo je kot belobrsko — po grobišču (pismo z dne 20. jan. 1976).

¹⁸ G. C. Menis, Ricerche archeologiche nella pieve di Buja, *Aquil. nostra* 53, 1982, 72—74 (romanska cerkev), 78 (druga skupina grobov).

¹⁹ B. Marušić (op. 11 a) 338; B. Marušić (op. 11 b) 133, T. 1: 3 (grob 4); 2: 8—9 (grob 11); 3: 16—17 (grob 21); B. Marušić, Neki problemi kasnoantičke i bizantske Istre u svjetlu arheoloških izvora, *Jadr. zbor.* 9, 1975, sl. 2: 5 na str. 339 (najdišče Sipar); B. Marušić, Materijalna kultura Istre od 5. do 9. stoljeća, *Izdanja Hrvatskog arheološkog društva* 11 (1987) sl. 9: 7—8, najdišče Brioni, t. i. kastrum (v tisku).

²⁰ J. Belošević, *Materijalna kultura Hrvata od 7.—9. stoljeća* (1980) 94. Pločevinasti prstan (najdišče Kašići-Maklinovo brdo, grob 41), ki ni ovalno razširjen, ima vrezane simbolične znake, podobne (delno) znakom na prstanu iz groba 4 v Bujah (T. 2: 10).

²¹ D. Jelovina, *Starohrvatske nekropole* (1976) 109.

²² B. Marušić, Starohrvatska nekropola u Žminju, *Histria arch.* 17—18, 1986—1987, 45—47.

²³ D. Jelovina (op. 21) 108.

²⁴ Ib.

²⁵ G. Török, Sopronkőhida IX. századi temetője, *Fontes archaeologici Hungariae* (1973) T. 5: 6.

²⁶ Krščanski simboli so se pojavljali tudi v barbariziranih grobiščih 7. in 8. st. (B. Marušić [op. 11 b]: prstani, omenjeni v opombi 19, in T. 3: 1, pasna spona iz groba 19).

²⁷ V popisu krajev, ki jih je leta 1102 daroval istrski mejni grof Ulrich II. Weimarski oglejskemu patriarhu, je poleg

Boljuna, Vranja, Letaja, Sv. Martina pri Posertu in Kožljaka omenjena tudi »Cortalba inter Latinos« (Cortebba, morda Belaj v srednji Istri), tako pa še danes imenujejo Hrvati iz Roverije (severni del Pulja z okolico) romanske staroselce iz Vodnjana pri Pulju.

²⁸ B. Marušić, Kasnoantičko i rano-srednjovjekovno groblje kaštela Dvograd, *Histria arch.* 1/1, 1970, 18.

²⁹ B. Marušić, Prilog poznavanju rano-srednjovjekovne nekropole na Mejici kod Buzeta, *Jadr. zbor.* 11, 1983, 173 ss.

³⁰ Ib., 180, 186; glej še B. Marušić (op. 11 b) 133—134 za najdbe nožev na Vrh u pri Brkaču.

³¹ B. Marušić (op. 6) 462, T. 4: 3—6.

³² J. Belošević (*Invent. arch. Jug.* 24 [1980] Y 231: 8) je grob 62 iz nekropole Nin-Ždrijac, v katerem je za obol v ustih služil Lotarjev novčič, datiral v prvo polovico 9. st., na drugem mestu pa dopušča tudi ožji časovni okvir: J. Belošević (op. 20) 79.

³³ B. Marušić, Materijalna kultura (op. 19) sl. 9: 7.

³⁴ T. Knific (op. 12) sl. 27 na str. 29, 30; P. Korošec (op. 12) 186—187; J. Belošević (op. 20) 85—86.

³⁵ T. Knific (op. 12) 30; P. Korošec (op. 12) 238; J. Belošević (op. 20) 117—118.

³⁶ B. Marušić (op. 6) 462, T. 4: 7—8.

³⁷ *Zgodovina Slovencev* (1979) 161—162.

³⁸ E. Klebel, Über die Städte Istriens, *Studien zu den Anfängen des europäischen Stadtwesens* 4, 1958, 45—46.

³⁹ D. Klen, *Fratrija* (1969) 15—19.

⁴⁰ B. Marušić, Contributo alla conoscenza della scultura altomedioevale in Istria, *Atti-Centro di ricerche storiche-Rovigno* 11, 1980/81 (1981) 75—76.

⁴¹ B. Marušić (op. 22); B. Marušić, Materijalna kultura Istre od 9.—12. stoljeća, *Izdanja Hrvatskog arheološkog društva* 11, 1986—1987.

⁴² B. Marušić, Povodom nalaza staroslavenske keramike u Istri, *Starohrv. prosvj.* 14, 1984 (1985) 53—55, 63.

⁴³ E. Boltin, Izsledki ob zaključku raziskovanj nekropole v Predloki, *Slovensko morje in zaledje* 4—5, 1981, 91 ss.

⁴⁴ NHM na Dunaju hrani tri bronaste ketlaške obsenčnike z enojno odebelitvijo na koncih z najdišča Jesica pri Brazzani v nekdanjem sodnem okraju Motovun. Izpis iz inventarne knjige: »Jesica bei Brazzano, G. B. Montona. NHM Wien 28524 — 3 Bronzen: Ohrringe aus Bronzedraht, offen, mit winzigen Endknöpfen am Ko-

pfе eines Skeletes«. Najdba pripada mlajšemu sloju karantansko-ketlaškega kulturnega kroga (850—950), samo najdišče pa se nahaja verjetno zahodno od Sovinjaka pri Buzetu. Za podatek se zahvaljum B. Teržan iz PZE za arheologijo FF v Ljubljani in M. Župančiču iz Pokrajinskega muzeja v Kopru.

⁴⁵ E. Boltin, Staroslovanski grobovi v Predloki pri Črnem kalu, *Slovensko morje in zaledje* I, 1, 1977, 89—90, T. 1: 8—10; D. Svoljšak-T. Knific, Vipavska dolina, *Situla* 17 (1976) 69, T. 19: 5.

⁴⁶ B. Marušič, Neki problemi (op. 19) 338, 340; B. Marušič (op. 28) 14, 18; T. 1: 4; 3: 2, 8, 9; 4: 1—3, 6.

DIE SKELETTGRÄBER IN BUJE UND BUZET

Zusammenfassung

Gegenstand des Artikels sind die bei unterschiedlichen Gelegenheiten ausgehobenen Skelettgräber in unmittelbarer Nähe von Buje und Buzet, zweier kontinuierlich besiedelten und strategisch höchst wichtigen befestigten Siedlungen in Nordstrien (**Abb. 16**).

Der Fundort in Buje (**Abb. 1, 4—9, Taf. 1—3, Beilage 1**) hat im Laufe der langen Jahrhunderte seines Bestehens bestimmte Wandlungen durchgemacht. Auf den ältesten Horizont aus dem 7. und 8. Jh. weist vor allem der Streufund eines Spinnwirtels aus Glas hin (**Taf. 3: 6**), vermutlich gehören dazu jedoch auch die Reste eines bronzenen Schläfenringes mit Schleifen (Arh. vest. 6, 1953, 339), datiert in die zweite Hälfte des 8. Jahrhunderts. Unter den Funden des mittleren Horizonts (9., 10. Jh.) fällt die vergoldete bronzene dreiteilige Schnalle mit Rahmen »a lira« auf (**Taf. 3: 1**), die aus der Spätantike stammt. Die Analogien aus Slowenien und Friaul (**Taf. 7**) werden rahmenmäßig in die Zeit vom 7. bis 12. Jh. datiert. Einen typischen Fund in den Gräbern aus Buje stellen die Fingerringe dar, sie sind ja vereinzelt oder auch in größerer Anzahl fast in jedem Grab vertreten. Alle sind aus lokalen Werkstätten hervorgegangen, die Ausführung ist hochrangig, offensichtlich sind byzantinische und noch ältere Überlieferungen. Die Typologie ist mannigfaltig: außer massiven gegossenen Fingerringen von halbkreisförmigem Querschnitt (**Taf. 2: 12, 14; Taf. 3: 2**) sind Fingerringe aus dünnem oder dickerem Blech vertreten, die kanneliert (**Taf. 2: 3, 5, 7, 11, 15**) bzw. auf der Stirnseite oval zu einem dünnen oder auch dickeren Plättchen zerschmiedet sind, das glatt (**Taf. 2: 13**), verziert (**Taf. 2: 9, 10**) bzw. mit Grübchen versehen und mit Glaseinlage ausgefüllt ist (**Taf. 2: 4, 6, 8, 16**). Die typologische Vorstellung ergänzen noch ein einfacher Fingerring aus Silberdraht mit angelötetem Plättchen (**Taf. 3: 3**) und eine Schmuckrosette (**Taf. 2: 17**). Sämtliche vorgestellten Typen, außer der vorletzte, wurden im Grab 4 ergraben, was beweist, daß sie gleichzeitig verwendet und vielleicht auch erzeugt wurden. Für die chronologische Beurteilung sind die Fingerringe mit zerschmiedetem dünnen Plättchen wichtig (**Taf. 2: 10, 13**), die sich eng an die verwandten, in den istrischen Fundorten des 7. und 8. Jh. und in der ältesten Schicht der altkroatisch-dalmatinischen Nekropolen entdeckten Fingerringe binden (bis zum Jahr 850). Die nächste Entwicklungsstufe stellen die Fingerringe mit dickerem, mit Grübchen versehenem Plättchen mit Glaseinlage dar. Analogien erscheinen in der mittleren Schicht der altkroatischen Nekropolen in Dalmatien (850—1100), wogegen sie in Istrien selbst bis zu den Funden aus Buje unbekannt waren, obwohl die Nekropole von Žminj (840—950) eben für diese Gruppe von Schmuckgegenständen verhältnismäßig mannigfaltiges und zahlreiches Material zur Fachenvidenz beigetragen hat. Die kannelierten Fingerringe werden ins 9. bis 11. Jh. datiert, für die gegossenen massiven Fingerringe von halbkreisförmigem Querschnitt ist hingegen als obere Zeitgrenze das Ende des 10. Jh. gegeben. Die durchgeführte chronologische Analyse läßt nur die rahmenmäßige Datierung des Grabes 4 in die Zeit der ersten Jahrzehnte des 9. bis Ende des 10. Jh. zu, während bestimmte Tatsachen, vor allem die jüngsten Funde und ihre Abwesenheit in Žminj sowie die obere Zeitgrenze der gegossenen Fingerringe das engere Datieren der Bestattung in die zweite Hälfte des 10. Jahrhunderts ermöglichen.

Alle Grabbeigaben gehören zum Schmuck und zur Tracht der bestatteten Frauen und beschränken sich auf Fingerringe, Schläfenringe und die Schnalle. Anwesend sind auch christliche Symbole, wogegen heidnische Bestattungsbräuche völlig unbekannt sind. Das vorgelegte archäologische Bild weist deutlich auf lateinische Altansässige hin, die sich undeutlich noch in der Ausführung der Gräber mit Belags- sowie Dachplatten nebst einem Steinkissen und im Auftreten doppelter bzw. Nachbestattungen verraten. Die erstgenannten imitieren nämlich antike Sarkophage, während sich das zweite Merkmal an die Existenz einer vorromanischen (?) Friedhofskirche bindet, welche die Nekropole (die ältere Gräberschicht) in einen Friedhof (mitlere und jüngere Gräberschicht) wandelte, denn der Wunsch der Einwohner von Buje, daß ihre letzte Ruhestätte möglichst nahe der Kirche wäre, ist vollkommen verständlich.

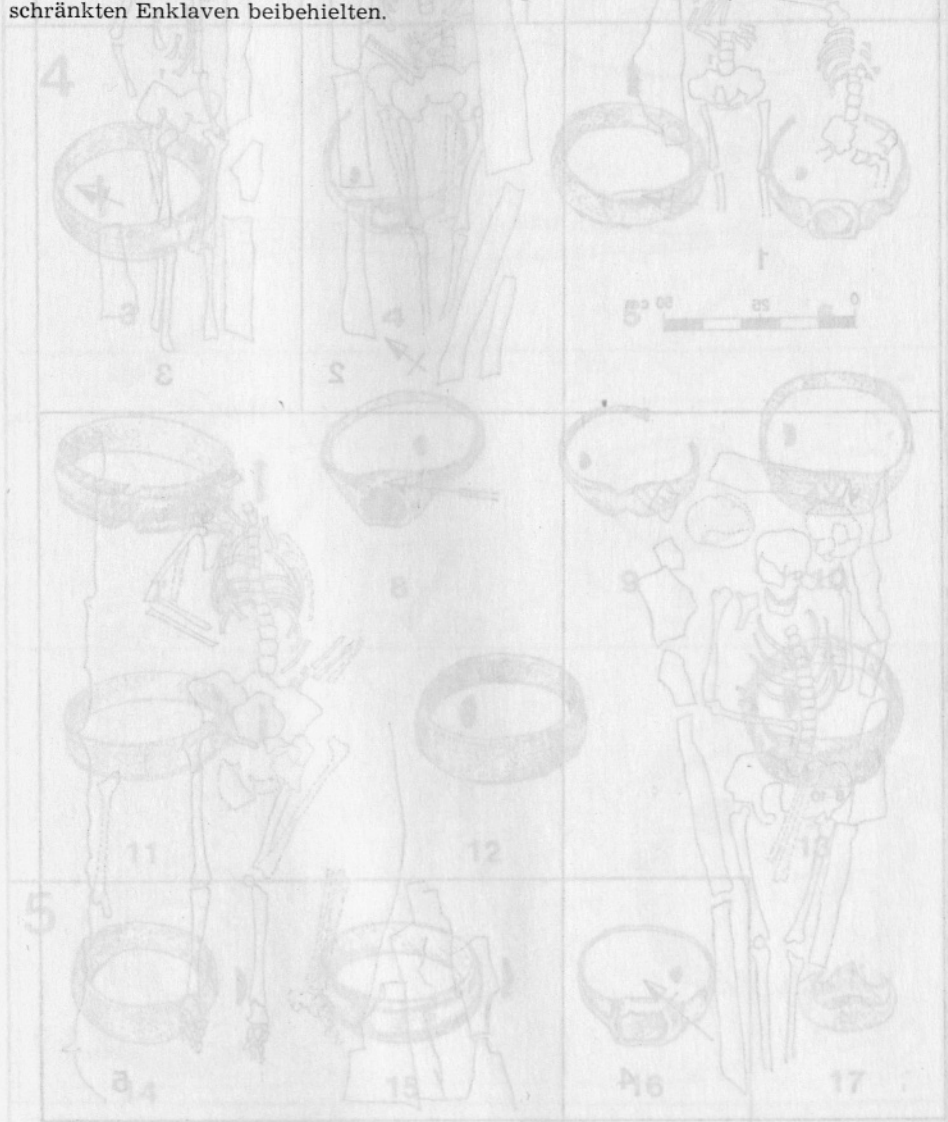
Die Nekropole in Buzet (**Abb. 2, 3, 10—15; Taf. 4—6; Beilage 2**) erstreckt sich zwischen dem Buzeter Kastell selbst und dem Fundort Mejica, wo ein großes barbarisiertes Gräberfeld des 7. und 8. Jh. erforscht worden ist. Schon diese Tatsache läßt die Reihenfolge der wechselseitigen Beziehungen erahnen, die zusätzlich noch durch das archäologische Fundmaterial bestätigt wird. Auch die Nekropole auf dem Nordhang des Buzeter Hügelchens, Podbastion genannt, zählt zu den Beihengräbernekropolen; die Grabgruben sind ins Erdreich und sogar auch bis zum Mergelboden eingegraben und sind nur teilweise mit Steinen belegt. Die Bestattungen sind einzeln, unter den Beigaben beweisen Kontinuität nur die Messer (**Taf. 6: 1, 4**). Die übrigen Funde beschränken sich auf Ohringe, Schläfenringe, Fingerringe und eine kleine Silbermünze Lothars, Königs von Italien (817—840) und fränkischen Kaisers (840—855). Der letztangeführte Fund ist überaus wichtig, weil er für das Grab, worin er im Jahr 1895 vergesellschaftet mit vier silbernen byzantinischen Ohringen (Arh. rad. raspr. 2, 1962, 462, Taf. 4: 3—6) ausgegraben wurde, die genaue Bestattungszeit bestimmt (817—855, bzw. sogar 840—855). Die angeführte Datierung ist auch für die Funde aus den Jahren 1980 und 1982 (**Taf. 6**) verwendbar. Für den Fingerring aus Grab 4 (**Taf. 6: 8**) gibt es (Fundort Brioni, sog. Kastum) eine byzantinische Vorlage (**Taf. 8: 1**), die Schläfenringe aus Grab 1 (**Taf. 6: 2—3**) und Grab 4 (**Taf. 6: 7**) sind aber vor allem in der Zeit vor der Mitte des 9. Jh. vertreten, was ebenfalls für die Messerfunde gilt.

Die in den Jahren 1894, 1895, 1980 und 1982 durchgeführten Ausgrabungen beschränkten sich auf die Nord- und Südperipherie der umfangreichen Nekropole (**Abb. 3**). Die ausgehobenen Gräber gehören derselben Zeitperiode an, was auf den ersten Blick überrascht, obwohl es dafür eine einfache Erklärung gibt. Die Nekropole auf Podbastion war nämlich von Anfang ihres Bestehens an in mehrere Teile aufgliedert, die einzelnen Großfamilien zugeteilt waren. Eine solche Schlußfolgerung untermauern zwei gegossene traubenförmige Belo-Brdo-Ohringe (Arh. rad. i raspr. 2, 462, Taf. 4: 7—8), gefunden im Grab, das an das Grab mit der Lothar-Münze grenzte. Die zwei Ohringe datieren es in die Zeit nach dem Jahr 950; zwischen beiden Gräbern besteht ein Zeitunterschied von zumindest 100 Jahren und so ist vollkommen logisch folgender Schluß: die zwei Gräber befanden sich in zwei benachbarten Gruppen und die Bestattung erfolgte so, daß das älteste Grab einer Familie dicht neben dem jüngsten Grab einer anderen Familie zu liegen kam.

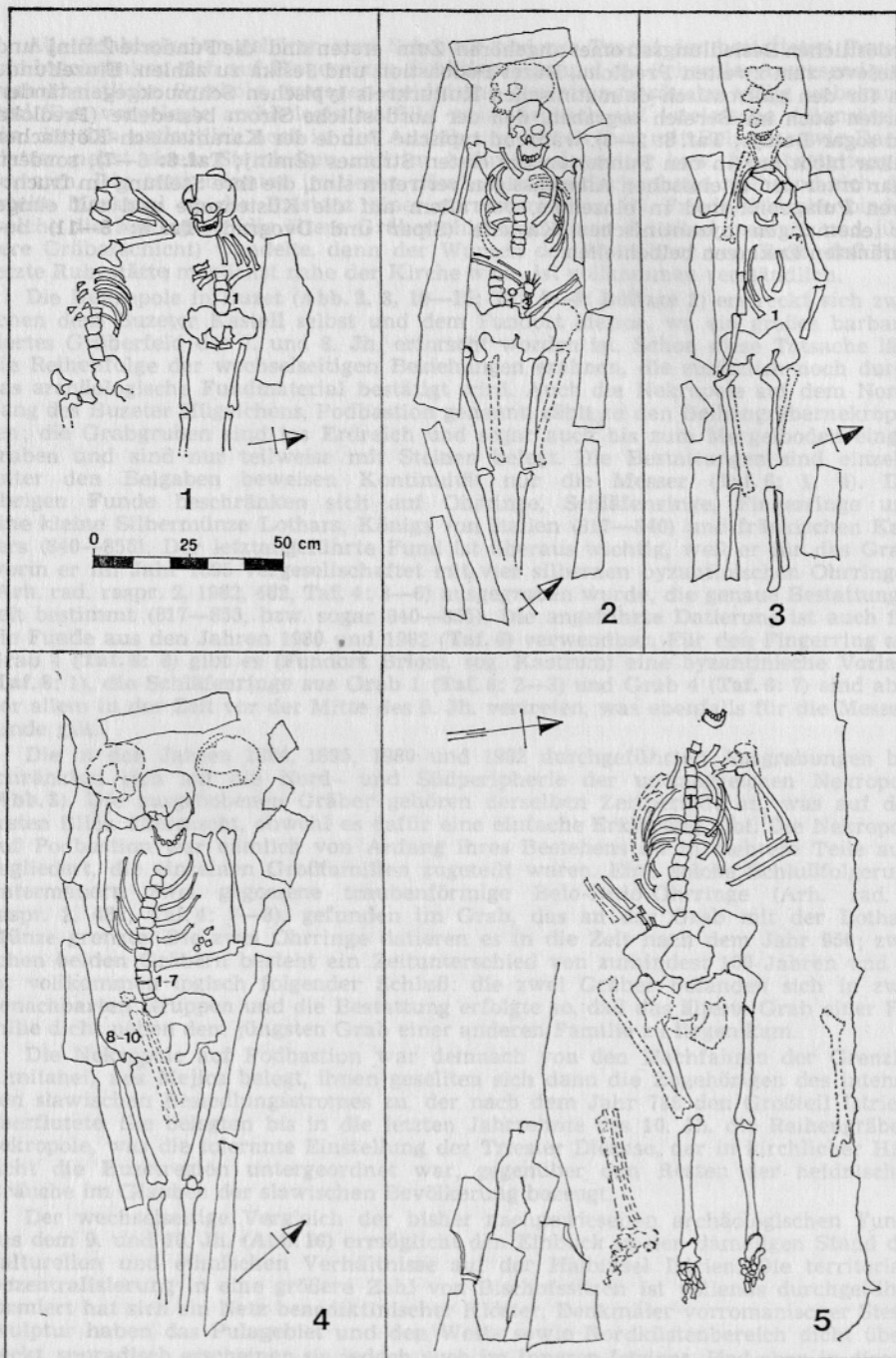
Die Nekropole auf Podbastion war demnach von den Nachfahren der Grenzler (limitanei) aus Mejica belegt, ihnen gesellten sich dann die Zugehörigen des intensiven slawischen Besiedlungsstromes zu, der nach dem Jahr 788 den Großteil Istriens überflutete. Sie belegten bis in die letzten Jahrzehnte des 10. Jh. die Reihengräbernekropole, was die tolerante Einstellung der Triester Diözese, der in kirchlicher Hinsicht die Buzetregion untergeordnet war, gegenüber den Resten der heidnischen Bräuche im Glauben der slawischen Bevölkerung bezeugt.

Der wechselseitige Vergleich der bisher nachgewiesenen archäologischen Funde aus dem 9. und 10. Jh. (**Abb. 16**) ermöglicht den Einblick in den damaligen Stand der kulturellen und ethnischen Verhältnisse auf der Halbinsel Istrien. Die territoriale Dezentralisierung in eine größere Zahl von Bischofszitzen ist vollends durchgeführt, formiert hat sich ein Netz benediktinischer Klöster, Denkmäler vorromanischer Steinskulptur haben das Pulagebiet und den West- sowie Nordküstenbereich dicht überdeckt, sporadisch erscheinen sie jedoch auch im Inneren Istriens. Und eben in diesem Raum wurden altslawische Nekropolen freigelegt, die den Trägern des südöstlichen und

nordöstlichen Besiedlungsstromes angehören. Zum ersten sind die Fundorte Žminj und Goleševo, zum zweiten Predloka, Buzet-Podbastion und Ješika zu zählen. Einzelfunde von für den altkroatisch-dalmatinischen Kulturkreis typischen Schmuckgegenständen wurden auch im Bereich ergraben, den der nordöstliche Strom besiedelte (Predloka und sogar Batuje; **Taf. 8: 2—3**), während typische Funde der Karantanisch-Köttlacher Kultur nicht nur in den Fundorten des ersten Stromes (Žminj; **Taf. 8: 6—7**), sondern sogar unter den lateinischen Altansässigen vertreten sind, die ihre Stellung im fruchtbaren Pulagebiet und in einzelnen, vor allem auf die Küstenzone und auf einige der ehemaligen byzantinischen Kastelle (Sipar und Dvograd; **Taf. 8: 8—11**) beschränkten Enklaven beibehielten.

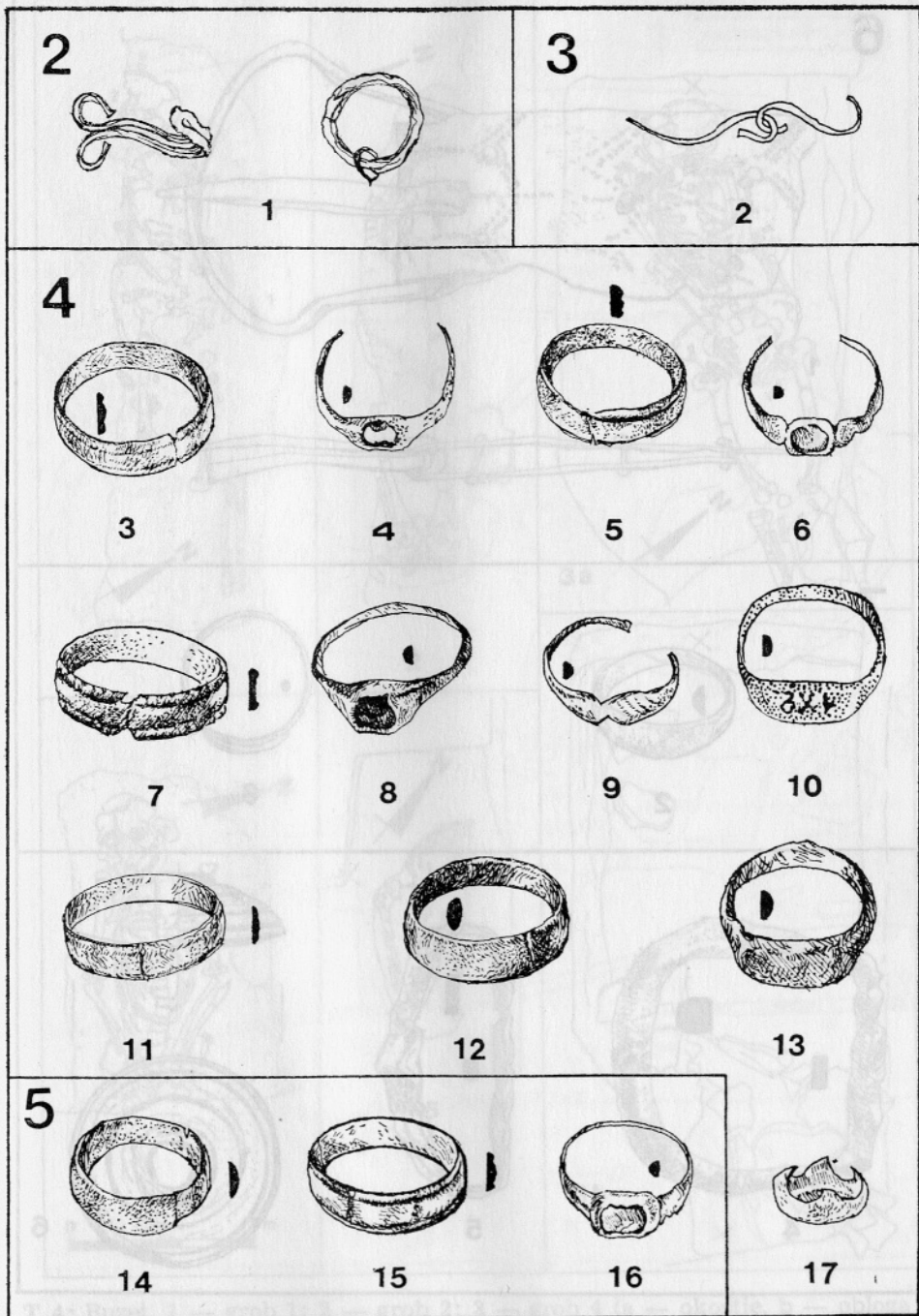


Taf. 8: 1 — Buzet 1 — Grab 2; 2 — Grab 2; 3 — Grab 2; 4 — Grab 2; 5 — Grab 2; 6 — Žminj; 7 — Žminj; 8 — Predloka; 9 — Buzet-Podbastion; 10 — Ješika; 11 — Sipar; 12 — Dvograd; 13 — Sipar; 14 — Buzet 1 — Grab 2; 15 — Buzet 1 — Grab 2; 16 — Buzet 1 — Grab 2; 17 — Buzet 1 — Grab 2



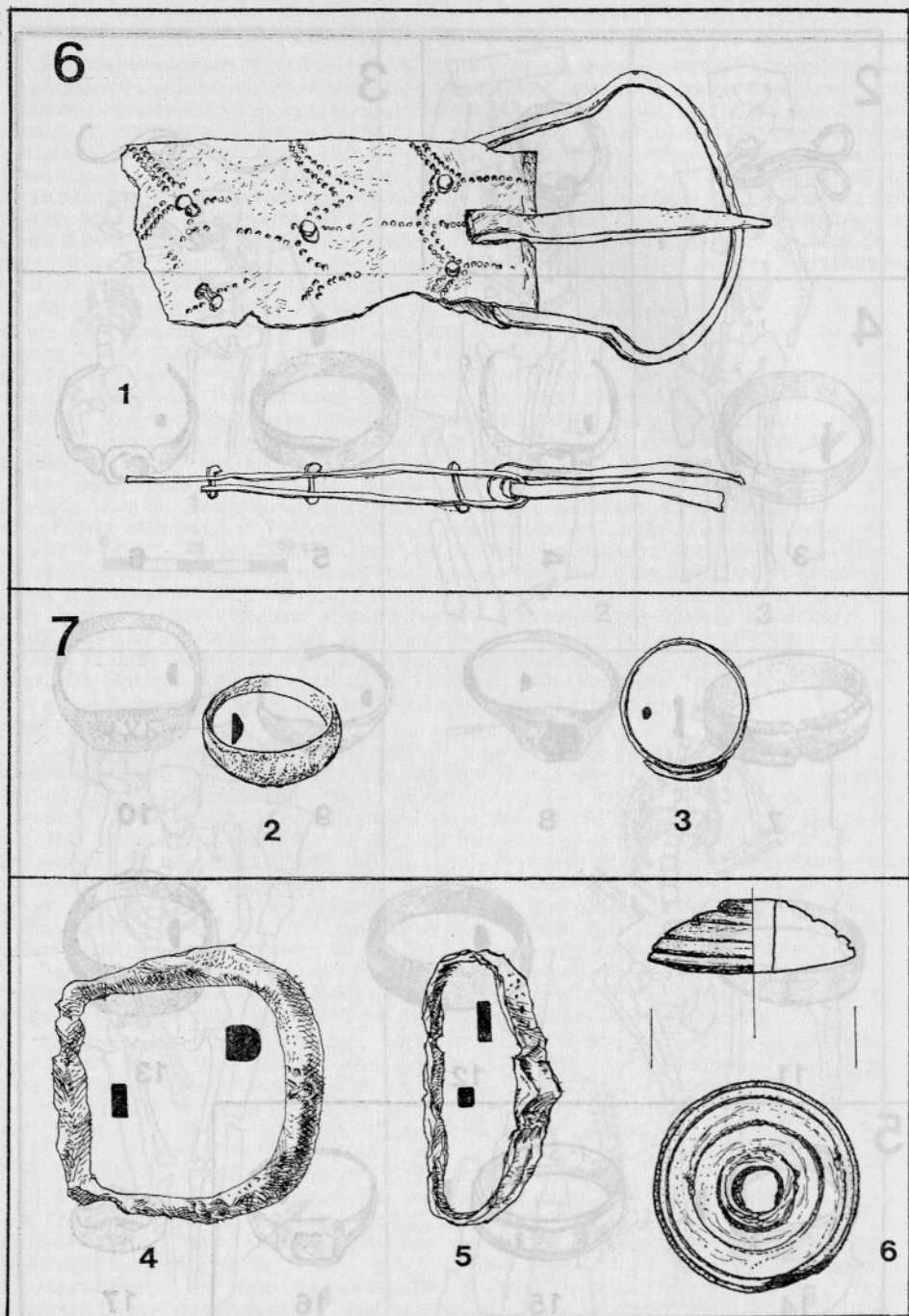
T. 1: Buje. 1 — grob 2; 2 — grob 5; 3 — grob 6; 4 — grob 4; 5 — grob 8.

Taf. 1: Buje. 1 — Grab 2; 2 — Grab 5; 3 — Grab 6; 4 — Grab 4; 5 — Grab 8.



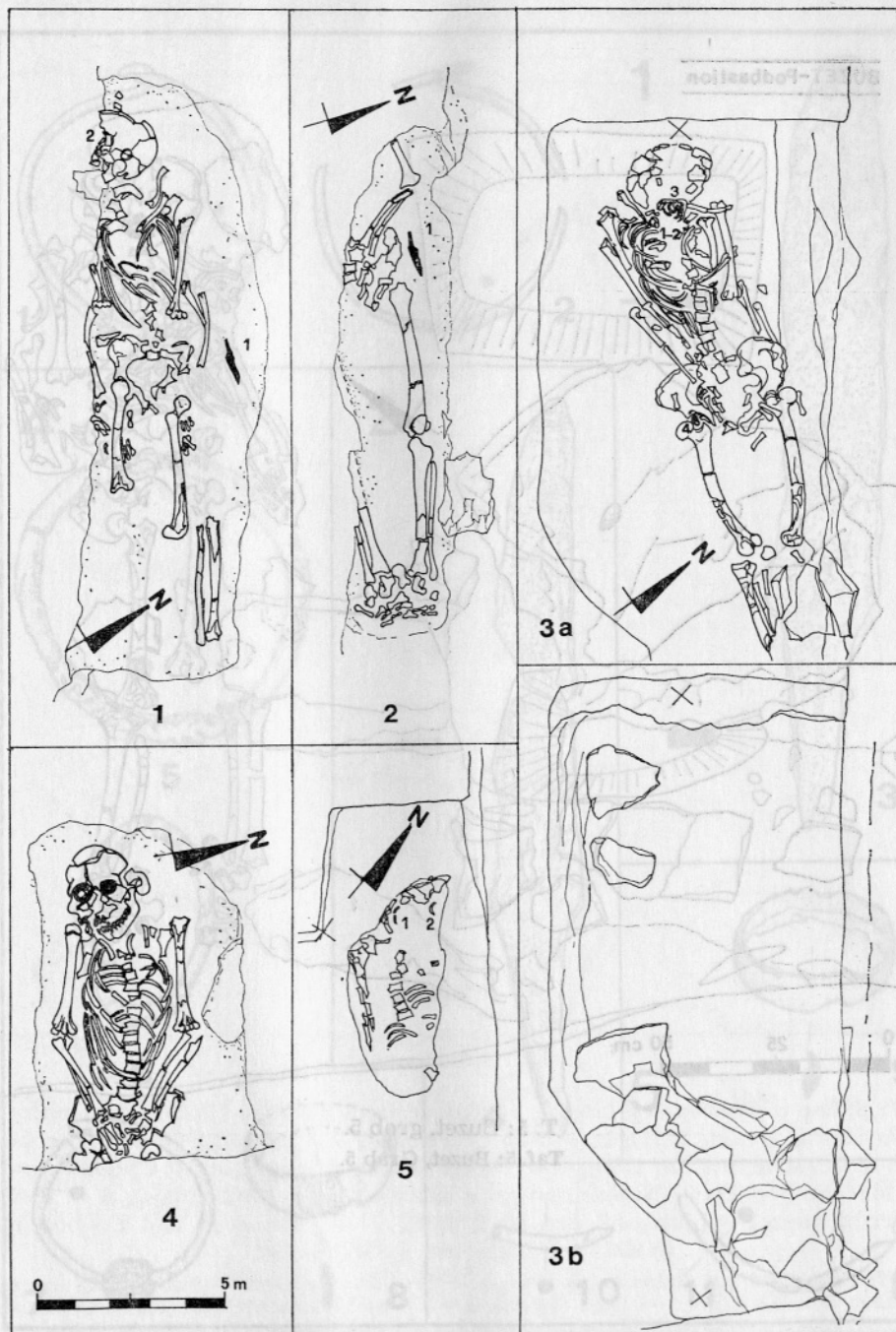
T. 2: Buje. Grobni pridatki. 1—17 = bron. M 1 : 1.

Taf. 2: Buje. Grabbeigaben. 1—17 = Bronze. M. 1 : 1.



T. 3: Buje. Grobni pridatki. 1 = pozlačeni bron, 2 = bron, 3 = srebro, 4–5 = železo, 6 = steklo. M 1 : 1.

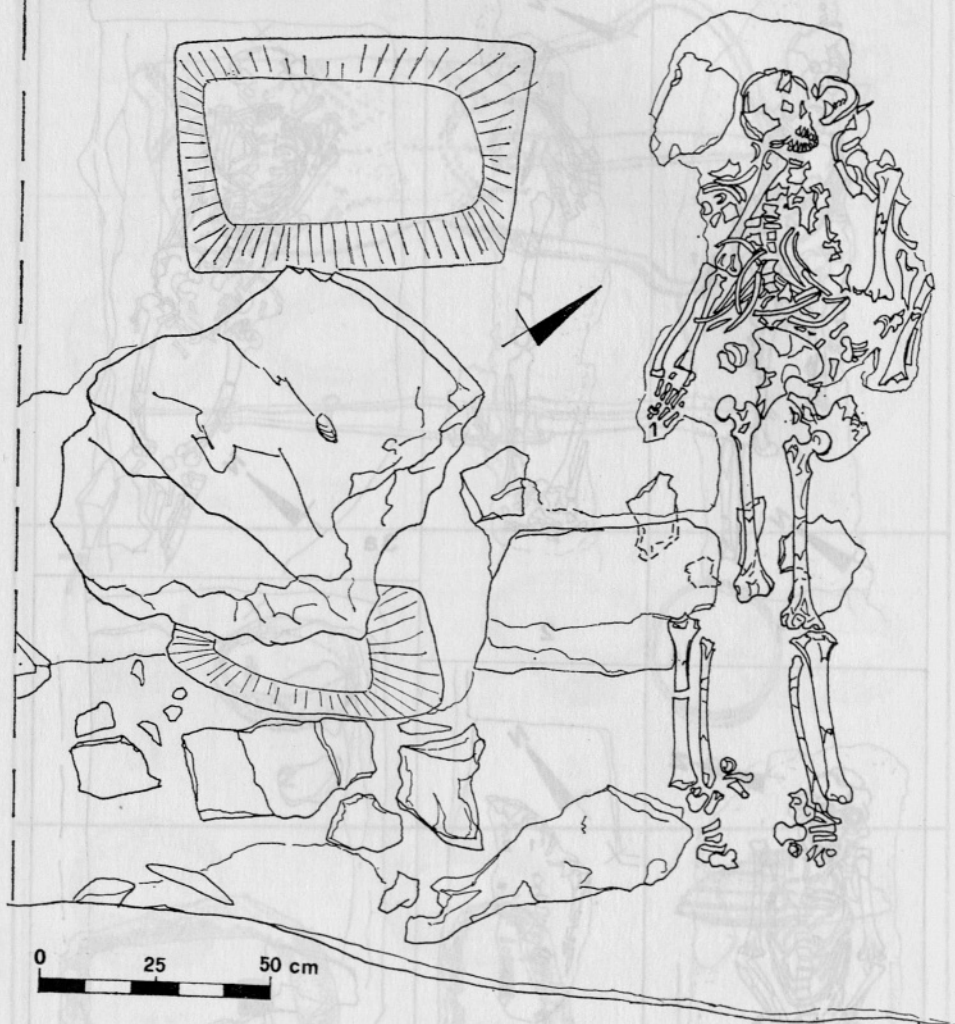
Taf. 3: Buje. Grabbeigaben. 1 = vergoldete Bronze, 2 = Bronze, 3 = Silber, 4–5 = Eisen, 6 = Glas. M. 1 : 1.



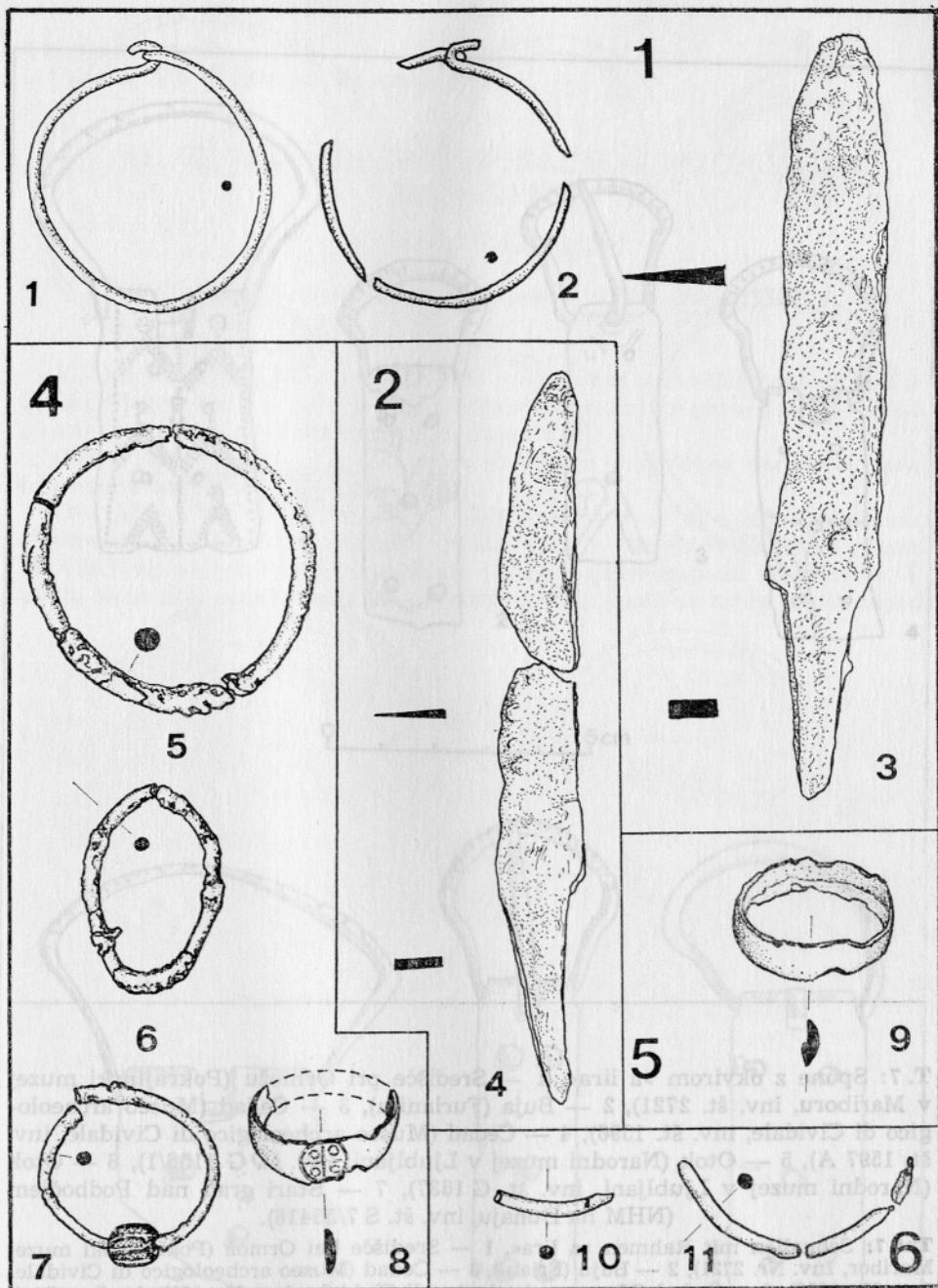
T. 4: Buzet. 1 — grob 1; 2 — grob 2; 3 — grob 4 (a — okostje, b — obloga iz kamena in suhozidna ograda); 4 — grob 3; 5 — grob 6 (spodnje okostje).

Taf. 4: Buzet. 1 — Grab 1; 2 — Grab 2; 3 — Grab 4 (a — Skelett, b — Steinbelag und Trockenmauer-Einfriedung); 4 — Grab 3; 5 — Grab 6 (unteres Skelett).

BUZET-Podbastion

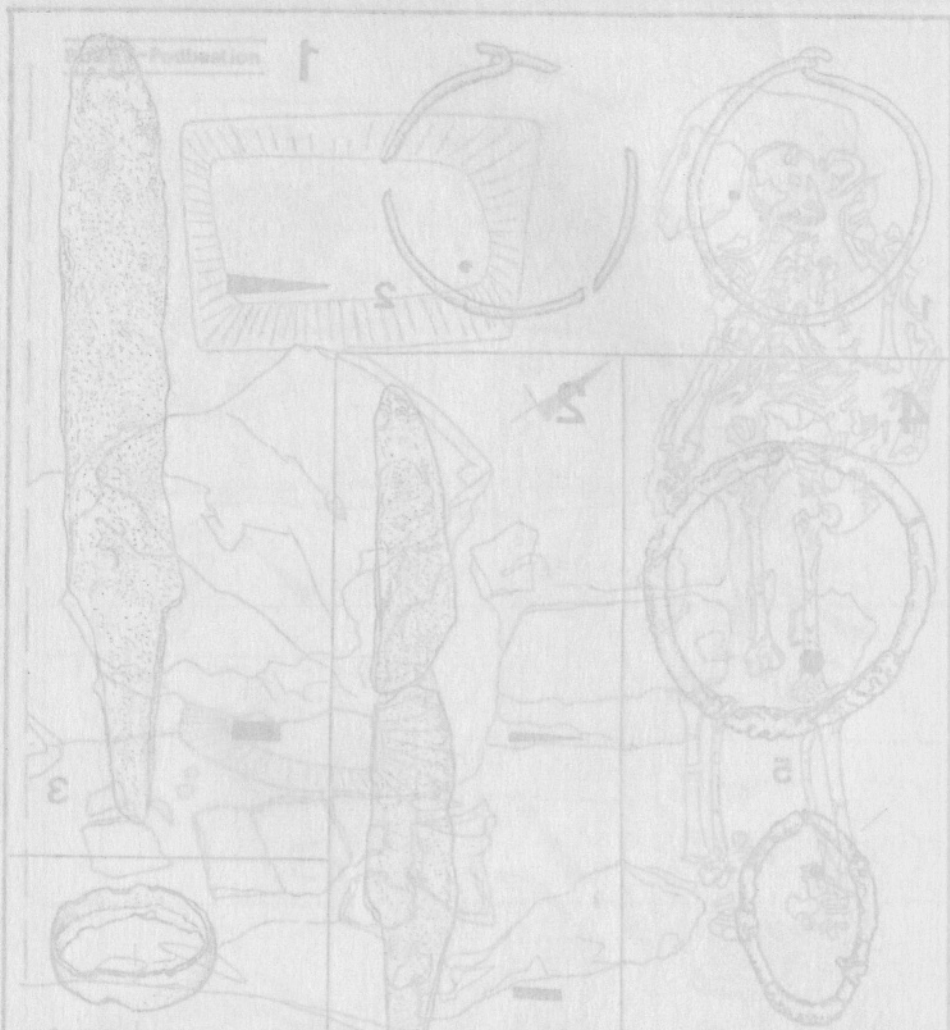


T. 5: Buzet, grob 5.
Taf. 5: Buzet, Grab 5.



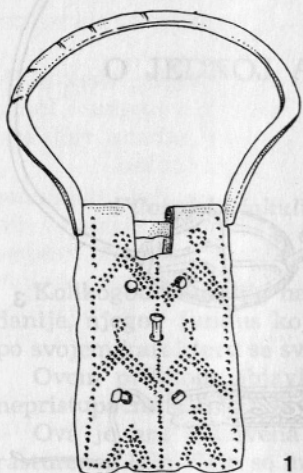
T. 6: Buzet. Grobni pridatki. 1—2, 10—11 = srebro, 5—9 = bron, 3—4 = železo.
M 1 : 1.

Taf. 6: Buzet. Grabbeigaben. 1—2, 10—11 = Silber, 5—9 = Bronze, 3—4 = Eisen. M. 1 : 1.

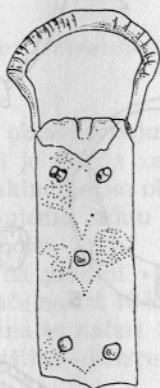


T. 7: Spone z okvirom »a lira«. 1 — Središče pri Ormožu (Pokrajinski muzej v Mariboru, inv. št. 2721), 2 — Buja (Furlanija), 3 — Čedad (Museo archeologico di Cividale, inv. št. 1596), 4 — Čedad (Museo archeologico di Cividale, inv. št. 1597 A), 5 — Otok (Narodni muzej v Ljubljani, inv. št. G 1156/1), 6 — Otok (Narodni muzej v Ljubljani, inv. št. G 1637), 7 — Stari grad nad Podbočjem (NHM na Dunaju, inv. št. S 7/55416).

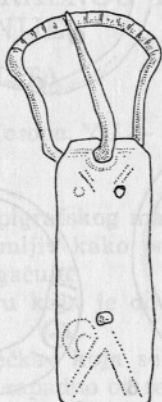
Taf. 7: Schnallen mit Rahmen »a lira«. 1 — Središče bei Ormož (Pokrajinski muzej Maribor, Inv. Nr. 2721), 2 — Buja (Friaul), 3 — Čedad (Museo archeologico di Cividale, Inv. Nr. 1596), 4 — Čedad (Museo archeologico di Cividale, Inv. Nr. 1597 A), 5 — Otok (Narodni muzej in Ljubljana, Inv. Nr. G 1156/1), 6 — Otok (Narodni muzej in Ljubljana, Inv. Nr. G 1637), 7 — Stari grad über Podbočje (NHM in Wien, Inv. Nr. S 7/55416).



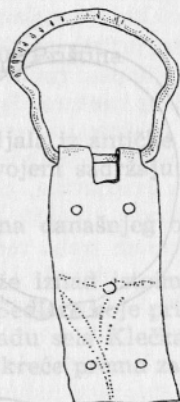
1



2

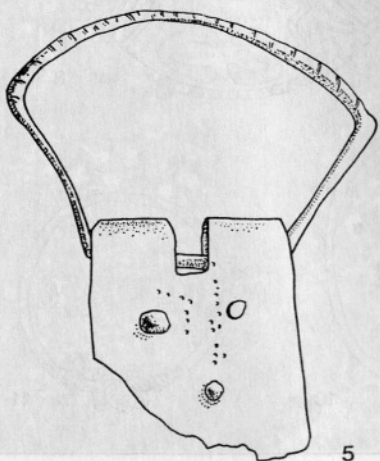


3

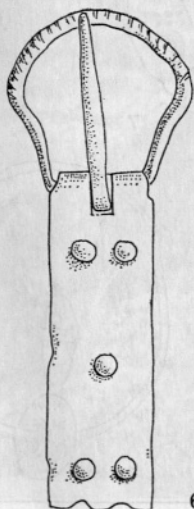


4

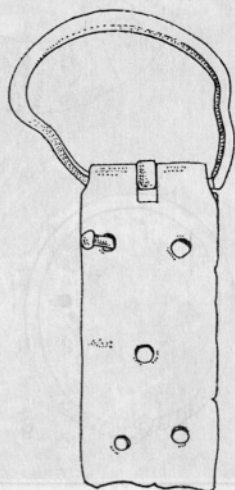
0 5cm



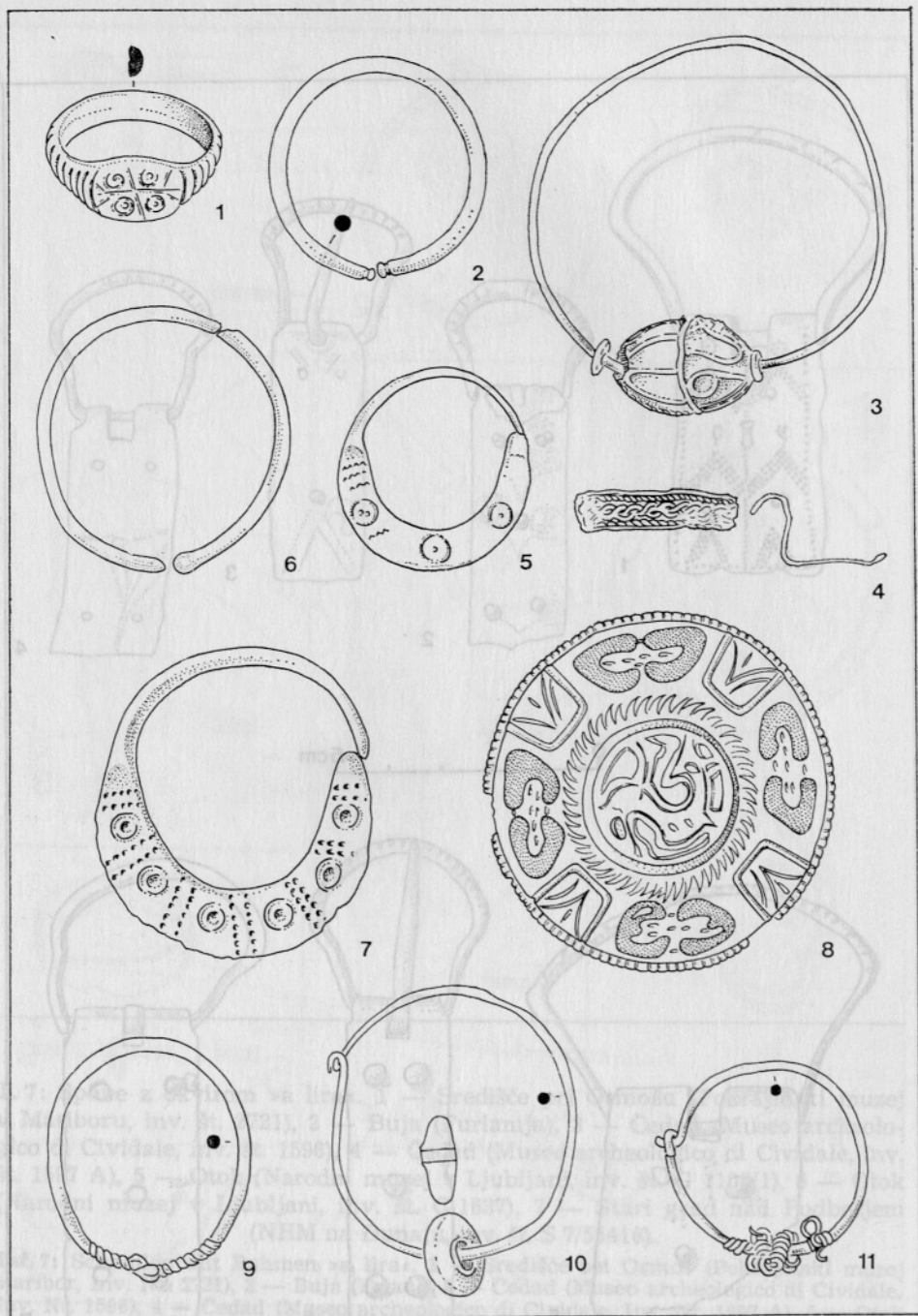
5



6



7



T. 8: 1 = Brioni, 2-5 = Predloka, 6-7 = Žminj, 8 = Sipar, 9-11 = Dvograd.
9 = srebro, 2-8, 10-11 = bron. M 1 : 1.

Taf. 8: 1 = Brioni, 2-5 = Predloka, 6-7 = Žminj, 8 = Sipar, 9-11 = Dvograd. 9 = Silber, 2-8, 10-11 Bronze. M. 1 : 1.