

BRONASTODOBNI ELEMENTI IZ JAME POD JAMSKIM GRADOM V PREDJAMI

PAOLA KOROŠEC

Resljeva 3, YU-61000 Ljubljana

Med prazgodovinskim gradivom, ki so ga izkopali v glavnem vhodnem rovu, imenovanem »Konjski hlev« (Stalla dei cavalli), v Jami pod Jamskim gradom v Predjami, je že J. Korošec določen del najdb okvirno pripisal bronasti dobi.¹ Ker menimo, da je za pridobitev zaokrožene kulturne slike tega obdobja v Sloveniji in predvsem za kraško območje omenjeno gradivo pomembno, ga bomo predstavili še enkrat.

Ker za opredeljevanje gradiva iz Predjame ni zanesljivih stratigrafskih podatkov,² bo naš prikaz slonel izključno na tipološki primerjavi z bolj ali manj podobnimi najdbami drugih najdišč. Ker samo območje, kot že rečeno, sodi po sestavi h kraškemu svetu, in ker zasledimo najbolj pristne analogije v prazgodovinskem gradivu istrsko-kraških gradišč (kaštelirjev), se bomo oprijeli časovne in tipološke razdelitve, ki so nam jo za Furlanijo-Julijsko krajino in deloma tudi za istrska najdišča skušali podrobneje predstaviti tržaški kolegi.³ Čeprav je bilo iz Predjame domala vse gradivo načrtno odbrano, zrisano in – kolikor je bilo možno – tudi grafično rekonstruirano, obstaja bržkone še kakšen kos, ki ga tu ne omenjamo, pa sodi morda vendarle v bronasto dobo.⁴ Gradivo, ki smo ga izločili kot bronastodobno, sestavljajo pretežno keramični izdelki, nekaj koščenih artefaktov in samo en fragment bronastega predmeta.

Na splošno kaže vsa keramika dobro fakturo. Izdelana je iz prečiščene gline s primesjo kremenčevih zrn ali sljudastega peska in čvrsto sivočrno, redkeje sivorjavo žgana; površina je prevlečena s tankim premazom in zglajena do sijaja. Nekoliko se razlikuje t. i. groba lončenina, med katero so nekateri primerki celo porozni. V nasprotju z enotnostjo keramične fakture je oblikovna plat posodja bolj raznovrstna. Po klasični oblikovni razdelitvi ločimo skodele, sklede, lonce in vretenca.

Med skodelami ločimo dve različici:

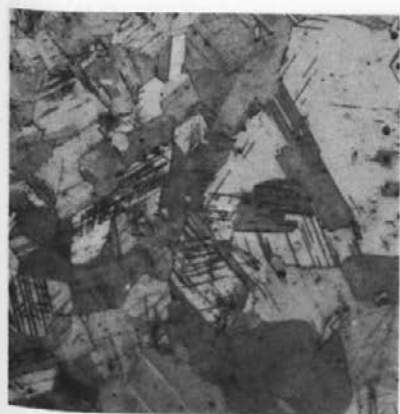
a – Kroglaste skodele, podobne vrčem, s komaj opaznim ravnim dnom, z nizkim, kratkim in rahlo usločenim vratom, z večjim ročajem od ustja do največjega oboda. Ročaj sega bolj ali manj nad rob ustja in se proti vrhu zoži, tako da dobi trikoten izgled (t. 1: 3,4) – prim. tip 71 (po Cardarellijevi) v katalogu. *Preistoria del Caput Adriae*, 87 ss, tav. 17. Nekateri primerki imajo v zgornjem delu ročaja predrto luknjo. Analogije za to različico skodel zasledimo med prazgodovinskim gradivom iz:

Kaštelirja nad Jelarji – dat. od srednje do končne faze bronaste dobe oz. do začetka železne dobe;

kaštelirja Sv. Duh pri Novigradu – dat. v mlajšo in končno fazo bronaste dobe;

Kotarjeve pečine – dat. v srednjo fazo bronaste dobe;

kaštelirja na Dolgi kroni (Monte d'Oro) – dat. v mlajšo in končno fazo bronaste dobe;



13



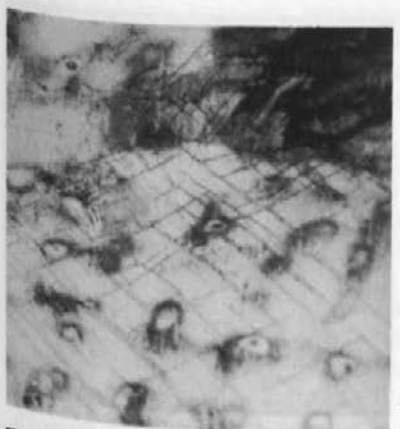
14



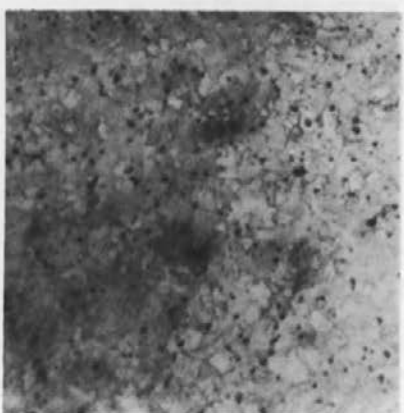
15



16



17



18

T. 3: Mikrostruktura bronastih predmetov iz prazgodovinske naselbine v Ormožu.
 13, 14, 15, 18 = sl. 1: 8, 9, 5a, 16; 16, 17 = sl. 1: 5b. - 13, 15, 16 = 75:1; 14, 18 = 150:1;
 17 = 300:1.

Taf. 3: Mikrostruktur der Bronzegegenstände aus der vorgeschichtlichen Siedlung in Ormož.
 13, 14, 15, 18 = Abb. 1: 8, 9, 5a, 16; 16, 17 = Abb. 1: 5b. - 13, 15, 16 = 75:1; 14, 18 = 150:1;
 17 = 300:1.

Limske gradine – dat. od mlajše faze bronaste dobe do železne dobe;
spodmola Caharija (Zaccaria) pri Nabrežini – iz kaštelirske plasti;⁵
osamelca Grmez (Ljubljansko barje) – površinska najdba, neobjavljeno.⁶

b – Poloblasta skodela brez označenega vratu z nekoliko izvihanim ustjem (t. 1: 1). Večji ročaj povezuje rob ustja z delom pod največjim obodom, ki je okrepljen s komaj zaznavnim vodoravnim trakastim plastičnim rebrom. Ta posoda zaenkrat nima neposrednih analogij, podobna pa je primerku iz:

Kaštelirja nad Jelarji – (z blagim klekom), dat. v srednjo in mlajšo fazo bronaste dobe.⁷

O tem, da se ta različica veže s prejšnjo, priča ročaj, ki je na vrhu nekoliko zožen. Obe navedeni skodeli sodita k vobilnim tipom istrsko-kraške keramike oz. kaštelirske kulture v času od srednje do mlajše in končne faze bronaste dobe. Po vsem tem lahko sklepamo, da je bil obravnavani tip lončenine na tem prostoru dokaj dolgo v rabi.

Druga oblikovna skupina so skleda. Med njimi ločimo vsaj štiri različice:

a – Večje skleda s poloblastim spodnjim delom in z močno izvihanim ustjem. Zastopane so s primerki, pri katerih je ustje enakomerno okrepljeno (t. 1: 6), ali samo z notranje strani nekoliko odebeljeno (t. 1: 11). Ustje je lahko znotraj večkrat fasetirano (t. 1: 7, 12). Nekateri od teh primerkov imajo poleg teh tudi zunanja fasetiranja na največjem obodu v obliki ostrega kleka (t. 1: 12). Analogije zanje predstavljajo primerki iz:

Kaštelirja na Brionih – dat. v srednjo in mlajšo fazo bronaste dobe;

kaštelirja na Dolgi kroni – dat. v mlajšo in končno fazo bronaste dobe (1300–900);

Kaštelirja nad Jelarji – dat. v srednjo, mlajšo in končno fazo bronaste dobe;

najdišča *Braida Roggia (Pozzuolo)* – dat. v mlajšo ali na začetek končne bronaste dobe;

Castions di Strada – dat. v srednjo, mlajšo in drugo fazo končne bronaste dobe;⁸

Šivčevega prekopa (Ljubljansko barje) – dat. okvirno v bronasto dobo.⁹

Za ta tip posode iščejo nekateri posamezne povezave z zahodnimi kulturnimi manifestacijami, in to na eni strani z mlajšo fazo bronaste dobe v Benečiji,¹⁰ na drugi strani pa s subapeninskimi pojavi na območju srednje Italije;¹¹ ti elementi se recipročno pojavljajo tudi na kraškem ozemlju v *Pečini pod Muzarji* (Caverna dell'Orso) pri Gabrovcu na Tržaškem.¹²

b – Druga različica je podobna skleda s kratkim, navpično odrezanim robom ustja (t. 1: 13); poleg ostrega zunanjega preloma (kleka) in večkratnih notranjih fasetiranj v zgornjem delu ima na robu ustja tri ali štiri majhne poševne jezičaste podaljške. V našem kulturnem krogu zanj zaenkrat nimamo očitnejših paralel.¹³ Le jezičasti izrastki na podobno oblikovanem ustju se pojavljajo na trinožnem krožniku s *Čunske gradine* na Lošinju, datirane v srednjo in mlajšo fazo bronaste dobe.¹⁴⁻¹⁵

c – Za posebno različico smo izbrali dokaj veliko in globoko skledo bolj konične oblike z rahlo izvihanim ustjem, ki je znotraj na pregibu ostro profilirano; nekaj niže je ostenje stopničasto oblikovano (t. 2: 1). Bolj ali manj pristne analogije imamo v primerkih, datiranih v srednjo, mlajšo in končno bronasto dobo.¹⁶⁻¹⁷

d – Posebna različica je tudi globoka skleda, podobna loncu, ki jo je bilo moč z risbo rekonstruirati iz dveh večjih kosov (t. 2: 2). Posoda ima visok zgornji del z rahlo usločenimi stenami in komaj občutno zoženim ustjem. Na največjem obodu sta eno ali dve dokaj trakasti sedlasti ušesci. Na tem delu posode je ornament iz

treh vodoravnih plitkih kanelur; zgornja poteka nad ročajem. Po razvrstitvi Cardarellijeve sodi k tipu 38.¹⁸ Ta naj bi bil značilen za mlajšo fazo bronaste dobe.¹⁹

K podobnemu tipu sodi verjetno tudi zgornji del sklede (t. 1: 9). Prav tako lahko k tej ali različicama skled a in b pripadata trakasti ušesci (t. 2: 3,4), od katerih eno ustreza našemu primerku, medtem ko je drugo dvakrat navpično nažlebljeno.²⁰

Tretjo skupino posodja predstavlja lonc amforaste oblike. Je kroglast z nizkim usločenim vratom in lijakasto izvlečenim ustjem; po predstavitvi Cardarellijeve ustreza tipu 90 B (Katalog, t. 17). Naš primerek je od vratu navzdol okrašen s tremi vodoravnimi kanelurami (t. 2: 5). Analogije se kažejo v primerkih iz:

kaštelirja Moncas (Rovinjsko Selo) – dat. v srednjo fazo bronaste dobe;

kaštelirja Sv. Duh pri Novigradu – dat. v mlajšo in končno fazo bronaste dobe;²¹

Tudi ta oblika sodi v isti čas kot vsi drugi zgornji tipi.

Posebno skupino tega oblikovnega tipa lončenine predstavlja t.i. groba keramika. Vsi lonci so podolgovate (t. 2: 7) ali bolj kroglaste oblike (t. 2: 8), z nizkim vratom in majhnim ustjem, ki je okrašeno s prstnimi odtisi ali pa je pod njim rebro s prstnimi odtisi. Ta zvrst lončenine se sicer zelo redko omenja na tu navedenih gradiščih (razen primerkov s Križne gore in s Čunske gradine); razen tega je tudi gradivo v glavnem še neobdelano. Predvsem valoviti okraši tega tipa so zaenkrat značilnejši za mlajšo prazgodovinsko oz. protozgodovinsko fazo, t.j. za železno dobo.²² Dejstvo je tudi, da je lončenina s takšno ornamentiko najpogostejša na eneolitskih najdiščih;²³ če pa iščemo analogije za oblike posod iz Predjame, jih tu ne bomo našli. Pri naši posodi (t. 2: 7) predstavlja dobro analogijo lonc iz Kotarjeve pečine na Tržaškem, ki je kronološko neopredeljen.²⁴

V to zvrst grobe keramike sodita iz Predjame navzgor obrnjena jezičasta ročajčka (t. 2: 9, 11); analogije zanju in za profilacijo prej omenjenega lonca so med najdbami iz:

Pečine pri Križu (Grotta di S. Croce) – dat. v srednjo, a tudi v mlajšo fazo bronaste dobe (po Cardarelljevi kot tip 121 na t. 18);

Čunske gradine – dat. v srednjo in mlajšo fazo bronaste dobe;²⁵

Kaštelirja na Brionih – dat. v srednjo in delno v mlajšo fazo bronaste dobe;²⁶ itd.

Med druge bronastodobne keramične izdelke naj bi sodila tudi vretenca, zastopana z dvema tipoma:

a – konična s konkavno osnovo (t. 4: 1, 2), po Cardarelljevi tip 193 na t. 20;

b – bikonična (t. 4: 3), po Cardarelljevi tip 194 na t. 19. Analogije zanje so primerki iz:

kaštelirja Griže pri Kontovelu; Kaštela pri Bujah²⁷ in Križevcev – Ciglana.²⁸

V zvezi s keramičnim gradivom moramo omeniti, da obstajajo še posamezni kosi, ki bi lahko sodili v drugo polovico končne faze bronaste dobe in v prvo fazo starejše železne dobe. Teh zaenkrat nismo upoštevali, ker jih je treba obravnavati z železodobnimi najdbami iz te jame.

Ornamentika je na naših posodah skromna. Če pustimo ob strani okraševanje grobe keramike z razčlenjenimi rebri, so na kakovostnih izdelkih edini ornament široke vodoravne kanelure. Pojavlja se na skodelah, globokih skledah in loncih. Na prvih dveh tipih se nahajajo na največjem obodu in potekajo vzporedno okoli posode:

pri ročaju se včasih zreducirajo v eno kaneluro nad njim ali pod njim. Na loncih potekajo kanelure pod vratom na ramenu posode. Okraševanje v tej tehniki je značilnost kaštelirskih kultur, kot kažejo primerki iz:

Kaštelirja na Brionih – dat. v srednjo in mlajšo fazo bronaste dobe;

kaštelirja Moncas (Rovinjsko Selo) – dat. v srednjo fazo bronaste dobe;

kaštelirja Sv. Duh pri Novigradu – dat. v mlajšo in končno fazo bronaste dobe.²⁹

Po analogijah je izpričano, da je bila ta tehnika tudi pri drugih motivih zelo priljubljena od srednje faze bronaste dobe dalje. Njena priljubljenost je očitna ne samo na omenjenih kaštelirjih v Istri in na Krasu, marveč na zelo širokem območju proti zahodu, tj. v severni Italiji, tja do Trentina,³⁰ pri nas pa prek Ljubljanskega barja še vzhodneje od Slovenije.³¹

Od koščenih izdelkov moramo omeniti šest vretenc, izdelanih (po Morettijevi) iz glavic človeških femurjev.³² Te smo svojčas napačno pripisali poznoantičnemu obdobju,³³ čeprav jih je že J. Korošec pravilno opredelil kot bronastodobne.³⁴ Tipološko sodijo h konični obliki z odrezanim ali odbrušnim vrhom (t. 4: 4–9). Analogije zanje zaenkrat zasledimo v primerku iz:

kaštelirja na Dolgi kroni – dat. delno v mlajšo, delno v končno fazo bronaste dobe.³⁵

Sodeč po najdbah z nekaterih bronastodobnih naselbin se med 160 koščenimi artefakti, kolikor so jih našli v Jami pod Jamskim gradom (nedvomno dokaj tudi iz drugih obdobj), da izločiti nekaj koščenih orodij.³⁶ Gre predvsem za šila in gladila, ki so jih uporabljali pri dodelavi keramičnih posod in podobno (t. 3: 1–10).

Od kovinskih najdb lahko omenimo samo fragment ročaja jezičastoročajnega meča ali celo krajšega bodala (t. 4: 10). Glede na to, da naš ohranjeni fragment kaže dokaj pristne analogije z mečem iz S. Marco di Belvedere, lahko domnevamo, da sodi k varianti »Sacile« in »Montegiorgio«.³⁷ Ker so pogost inventar depojev, in ker naša jama ni povsem arheološko raziskana, se lahko vprašamo, ali najdeni fragment meča morebiti ne sodi k neki zaključni zakopni najdbi, ki še ni bila odkrita.

Iz našega analitičnega pregleda je razvidno, da je priobčeno gradivo iz mlajše in končne faze bronaste dobe; nekateri elementi sicer dopuščajo možnost, da izhaja iz končne srednje bronaste dobe. Po kulturnih značilnostih lahko naše gradivo uvrstimo med zapuščino starejše istrsko-kraške kaštelirske kulture. Glede na naselbinski prostor lahko dalje sklepamo, da so imetniki teh naših jamskih najdb prebivali na nekem prazgodovinskem gradišču nedaleč od Predjame.³⁸ Najdbe same so lahko v jami inventar depoja, podobnega tistemu iz Deutschkreutza,³⁹ ali pa so del vsebine uničenega groba.⁴⁰

Opis gradiva

Za merami je navedena inventarna številka iz zbirke v Predjamskem gradu (stara oznaka je v oklepaju) in na koncu še že objavljena slika v razpravi J. Korošca, 1956.

Tabla 1

1. Fragment opečnato rdeče skodele z ročajem iz gline, močno pomešane z drobci kremenca. Vel. 6,1 × 6,2 cm; pr. ustja 17 cm. Inv. št. 1947 (C 2065).

2. Iz več kosov rekonstruirana rjavosiva skodela z ostankom ročaja z glajenim premazom in izdelana iz gline s primesjo sljudastega peska je bila nekdanj skoraj povsem ohranjena. Viš. 9,5 cm; pr. ustja 15,4 cm. Inv. št. 1921 (C 139, E 60). T. 9: 1; 38: 3.

3. Fragment sivočrne skodelice iz prečiščene gline, zelo dobre fature in z bleščeče glajenim premazom; ročaj je na zgornjem kolenu prevrtan. Vel. $6,9 \times 4,2$ cm, pr. ustja 9 cm. Inv. št. 1424. T. 37: 5.
4. Zgornji del sivočrne skodele z ročajem, izdelane iz prečiščene gline z drobci kremenca in z glajenim tenkim premazom. Vel. $8,1 \times 4,2$ cm; pr. ustja 10 cm. Inv. št. 462 (C 1737).
5. Večji ročaj ovalnega preseka, ki je presegal ustje opečnato rdeče posode iz gline, pomešane z peskom. Ohr. viš. 8,8 cm; deb. 2,3 cm. Inv. št. 451 (C 22).
6. Fragment čvrste, črnosivo žgane sklede iz prečiščene gline in z bleščečim površinskim premazom. Vel. $12,4 \times 11,2$ cm; pr. ustja 24 cm. Inv. št. 1259 (C 1651).
7. Fragment zgornjega dela sklede podobnega tipa in fature kot prejšnja, le da ima vodoravno oblikovan rob ustja in črno prevlečeno površino. Vel. $5,7 \times 8$ cm; pr. ustja 20,5 cm. Inv. št. 1094 (C 7670).
8. Fragment črnosive sklede iz prečiščene gline, podobne oni pod 6. Vel. $7,0 \times 14,9$ cm; pr. ustja ca. 28 cm. Inv. št. 1434 (C 1941). T. 39: 6.
9. Osem fragmentov sivočrno žgane sklede iz prečiščene gline in z znotraj in zunaj glajeno površino. Vel. 2,5 do 5,7 cm. Inv. št. 2110 (C 1350).
10. Fragmentirana črnosiva žgana skleda enake fature kot prejšnja, le da je premaz bolj rjavkast in bleščeče glajen. Vel. $7,9 \times 6,6$ cm; pr. ustja 20 cm. Inv. št. 1764 (C 1040).
11. Fragmenta široke in plitke črnosive sklede iz prečiščene gline. Vel. $10,8 \times 10,2$ cm; pr. ustja 23 cm. Inv. št. 1121 (C 140).
12. Fragment črnosive fasetirane sklede, ki je čvrsto žgana iz prečiščene gline in ima bleščeče glajeno premazano površino. Vel. $13,4 \times 6,7$ cm; pr. ustja 24 cm. Inv. št. 1073 (C 136). T. 39: 1.
13. Fragmentirana črnosivo žgana in glajena skleda enake fature kot prejšnja. Na ustju so trije ali štirje jezičasti nastavki, dno je okroglo in usločeno (omfalos). Po temnih lisah sodeč je bila sekundarno žgana. Viš. 6,5 cm; pr. ustja 20,5 cm. Inv. št. 2106.

Tabla 2

1. Fragment rdečkasto rjavo žgane sklede, izdelane iz prečiščene gline in z bleščeče glajeno premazano površino. Vel. $22,3 \times 18,8$ cm; pr. ustja 56 cm. Inv. št. 550 (C 1769). T. 39: 5.
2. Fragmenta eno- ali dvoročajne sklede iz prečiščene gline, pomešane z drobci kremenca. Posoda je sivorjavo žgana in znotraj ter zunaj bleščeče glajena. Vel. $24,5 \times 12,5$ cm; pr. ustja 28 cm. Inv. št. 499 (C 1852). T. 10: 3.
3. Fragment sivočrno žgane in glajene sklede iz prečiščene gline z drobci kremenca s širokim, dvakrat žlebljenim trakastim ročajem. Vel. $7,7 \times 5,4$ cm. Inv. št. 461 (C 145).
4. Fragment črno žgane posode s sedlastim trakastim ročajem, izdelane iz enake glinaste strukture kot prejšnja, le z masnim površinskim premazom. Vel. $4,5 \times 7,0$ cm. Inv. št. 446 (C 278). T. 13: 10.
5. Fragmenta črnosivo žganega lonca z bleščečim premazom, izdelanega iz prečiščene gline. Vel. $8,8 \times 7,0$ cm; pr. ustja 15 cm. Inv. št. 1919 (C 2071).
6. Fragment svetlo opečnato rdeče žganega lonca iz gline, močno pomešane z drobci kremenca; zunanost je hrapava, notranost porozna. Vel. $7,0 \times 6,0$ cm; pr. ustja 18 cm. Inv. št. 716 (C 29).
7. Fragment lonca, izdelanega iz gline, močno pomešane z drobci kremenca in sljudastega peska; znotraj je površina rdečkasto rumena, zunaj pa opečnato rdeče žgana. Pod ustjem poteka plastično rebro z odtisi. Vel. $11,7 \times 9,0$ cm; pr. ustja 31 cm. Inv. št. 1092 (C 174).
8. Fragment kroglastega opečnato rdeče žganega lonca enake glinaste zmesi kot pod št. 6, le da je zunaj in znotraj glajen. Po črnih lisah sodeč, je bila posoda sekundarno ožgana. Vel. $11,4 \times 10,3$ cm; pr. ustja 28 cm. Inv. št. 1447.
9. Fragment temno sivo žganega lonca z jezičastim ročajem, izdelanega iz gline, pomešane s sljudastim peskom, in z bleščečim sivordečim zunanjim premazom. Vel. $8,5 \times 5,8$ cm. Inv. št. 1948 (C 2063).
10. Fragment ostenja večje grobe posode iz gline, pomešane z drobci kremenca. Notranost je črnosiva, zunanost sivo rdeče žgana. Na največjem obodu je večja lečasta aplikacija. Vel. $9,0 \times 8,8$ cm. Inv. št. 706 (C 2069).
11. Fragment posode z jezičastim ročajem, okrašene s plastičnim rebrom. Glina je pomešana z drobci kremenca; notranja stran je črnosiva, zunanja pa opečnato rdeča. Vel. $8,2 \times 7,7$ cm. Inv. št. 954 (C 343).

Tabla 3

1. Koščeno šilo z ohranjeno kostno glavico. Dolž. 22 cm (O 136). T. 24: 8.
2. Koščeno šilo, podobno prejšnjemu. Dolž. 17,1 cm (O 125). T. 24: 6.
3. Krajše koščeno šilo, podobno prejšnjemu. Dolž. 10,7 cm (O 160). T. 23: 11.
4. Krajše koščeno šilo, podobno prejšnjemu. Dolž. 9,4 cm. Inv. št. 2113.
5. Koščeno gladilo, izdelano iz močnejše kosti, je podobno krajšemu šilu pod 3. Dolž. 13 cm. Inv. št. 143 (O 115). T. 23: 1.
6. Koščeno gladilo, podobno prejšnjemu. Dolž. 16 cm (O 133).
7. Koščeno gladilo, podobno prejšnjemu. Dolž. 14,7 cm. Inv. št. 2075.
8. Koščeno gladilo enakega tipa kot prejšnje. Dolž. 10,4 cm (O 115). T. 23: 7.
9. Koščeno gladilo, podobno prejšnjemu. Dolž. 10,5 cm. Inv. št. 95 (O 114).
10. Fragment spodnjega dela koščenega gladila. Dolž. 6,3 cm. Inv. št. 2152.

Tabla 4

1. Temno opečnato žgano konično glinasto vretence z usločenim dnom. Viš. 3 cm; pr. 4,9 cm. Inv. št. 254.
2. Opečnato rdeče žgano konično glinasto vretence z usločenim dnom. Viš. 3 cm; pr. 6,5 cm. Inv. št. 251.
3. Sivočrno bikonično glinasto vretence z glajeno površino. Viš. 2,2 cm; pr. 3,7 cm. Inv. št. 252. T. 14: 3.
4. Poloblo koščeno vretence z odbrušnim temenom. Viš. 2 cm; pr. 3,8 cm. Inv. št. 2003 (O 4).
5. Konično poloblo koščeno vretence enakega tipa. Viš. 2,6; pr. 4,2 cm. Inv. št. 2004. T. 32: 4.
6. Poloblo koščeno vretence enako kot pod 4. Viš. 1,9 cm; pr. 4,3 cm. Inv. št. 2004 (O 141).
7. Koščeno vretence trapezoidnega preseka in narezanim spodnjim robom. Viš. 1,7 cm; pr. 4,3 cm. Inv. št. 2004 (O 171). T. 32: 6.
8. Koščeno vretence trapezoidnega preseka. Viš. 1,5 cm; pr. 3,3 cm. Inv. št. 2003. T. 32: 5.
9. Koščeno vretence kot prejšnje, le da je oblikovano s svdranjem. Viš. 1,6 cm; pr. 3,2 cm. Inv. št. 2003.
10. Fragment bronastega jezičastoročajnega meča. Vel. 4,1 × 1,9 – 2,1 cm. Inv. št. 937 (V 110).

¹ J. Korošec, Arheološke ostaline v Predjami, *Razprave 1. razr. SAZU* 4, 1956, 17 ss.

² *Ib.*, 5.

³ *Preistoria del Caput Adriae (Catalogo della mostra)*, Trieste (1983) (dalje *Katalog*).

⁴ Ugotovili smo, da je bilo keramično gradivo po zadnji inventarizaciji leta 1951 zelo poškodovano, tako da nekateri kosi nimajo več prejšnjega izgleda.

⁵ *Katalog*, 87 ss, t. 35: 1, 3, 4; 29 A: 9; 25 B: 5; 34: 5; 30 A: 2. V. Calza, D. Cannarella, S. Flego, Gli scavi nel riparo Zaccaria di Aurisina (Trieste), *Atti Soc. preist. protost.* 2, 1973–74 (1975) 83 ss, sl. 3: 2.

⁶ Shranjen na Oddelku za arheologijo FF univerze v Ljubljani.

⁷ *Katalog*, t. 35: 6.

⁸ *Katalog*, t. 24 B: 10; 34: 6; 35: 7, 8. Pozzuolo del Friuli 1980: Relazione preliminare, *Atti Civ. mus. st. arte Trieste* 12, 1981, 61, sl. 9: 3. *Katalog*, t. 14: 1.

⁹ J. Korošec, Nova kolišča na Ljubljanskem barju, *Arh. vest.* 4, 1953, 260, sl. 9.

¹⁰ G. Leonardi, *Testimonianze preistoriche di Conegliano* (Conegliano 1957) sl. 16: 10 e; 19: 9 e, 11. L. Fasani, L. Salzani, Nuovo

insediamento dell'età del bronzo in località »Fondo Paviani« presso Legnago (VR), *Boll. Mus. civ. st. nat. Verona* 2, 1975, 259 ss, t. 1: 1, 2. L. Salzani, L'insediamento protoveneto di Mariconda (Melara-Rovigo), *Padusa* 9, 1973, t. 1: 5.

¹¹ D. Lollini, Il Bronzo finale nelle Marche, *Riv. scien. preist.* 34, 1979, 179 ss, sl. 1: 18.

¹² F. Leben, Stratigrafska in časovna uvrstitev jamskih najdb na Tržaškem krasu, *Arh. vest.* 18, 1967, 43 ss, t. 10: 14.

¹³ En primerek je znan iz starejše faze bosutske skupine železne dobe z najdišča Vašica – »Gradina na Bosutus«. D. Popović, *Keramika starijega gvozdenog doba u Sremu*, *Fontes Arch. Jugosl.* 4 (1981) t. 27: 2, katerega avtor uvršča v stopnjo II železne dobe oz. Bosut II (glej: *ib.*, t. 36: 19, 20).

¹⁴ *Katalog*, t. 26: 13. C. Marchesetti, Isole del Quarnero. Ricerche paletnologiche, *Not. sc. ant.* 21, 1924, 131 s.

¹⁵ Tudi M. Morettijeva uvršča posode z notranjim fasetiranjem okvirno v mlajšo in končno fazo bronaste dobe (*Katalog*, 118). Primerjaj tudi J. in P. Korošec, Istraživanja na Bribirskoj glavici u Bribiru, *Diadora* 9, 1980, 124 (pod g), sl. 21.

- ¹⁶ Katalog, t. 18: 16.
- ¹⁷ Katalog, t. 22: 20 B.
- ¹⁸ Katalog, t. 19.
- ¹⁹ Na tem mestu naj omenimo dokaj podobno skledo iz Ledra (ima le nekoliko drugačno motiviko), ki sodi približno v to ali v nekoliko mlajše obdobje: R. Perini, Ciaslir del Monte (Valle di Non), Scavo 1968, *Studi trent. sc. nat.* 1971, sl. 28 zgoraj.
- ²⁰ Katalog, t. 34: 13 idr.
- ²¹ Katalog, t. 24 A: 1, 3; 28: 4.
- ²² Kot to velja za naše najdišče; glej J. Korošec (op. 1) t. 8: 4.
- ²³ P. Korošec, J. Korošec, *Najdbe s koliščarskih naselbin pri Igu na Ljubljanskem barju*, Arh. kat. Slov. 3 (1969) t. 62–66.
- ²⁴ B. Lonza, Relazione sugli scavi nella grotta Cotariova, *Atti Soc. preist. protost.* 2, 1973–74, 64, sl. 7: 9.
- ²⁵ Katalog, t. 37: 2; 25 C: 8; 26: 13. C. Marchesetti (op. 14) 131 s.
- ²⁶ A. Gnirs, *Istria praeromana* (Karlsbad 1925) 29 s.
- ²⁷ Katalog, 112, t. 32 A: 5–6; 32 B: 14. Ta tip vretenc se pojavlja v žganem grobu, ki ga lahko okvirno datiramo v starejšo fazo halštatske dobe: M. Urleb, Arheološke najdbe z Unca pri Rakeku, *Arh. vest.* 7, 1956, 292 s. t. 1: 2, 3.
- ²⁸ Z. Marković, Križevci–Ciglana, Križevci, v: 40 godina arheoloških istraživanja u sjeverozapadnoj Hrvatskoj (Koprivnica 1986) 99, sl. 59: 1–3.
- ²⁹ Katalog, t. 24 A: 3, 5, 9; 24 B: 15; 28: 2.
- ³⁰ Kot, npr., na kolišču Fiavè–Carera. R. Perini, Una nuova palafitta a Fiavè–Carera, *Studi trent. sc. nat. Sez. B, Biologica* 48, 1971, 84 ss, fig. 15: 17, 32 idr.
- ³¹ I. Pavišić, Bojačno – Špičkov breg, Klanjec, v: 40 godina arheoloških istraživanja u sjeverozapadnoj Hrvatskoj (Koprivnica 1986) 80, 154, sl. 9 (gradišče, datirano od pozne bronaste do mlajše železne dobe).
- ³² M. Moretti, Katalog, 118.
- ³³ P. Korošec, Predjama konec 4. do sredine 5. stoletja, *Arh. vest.* 33, 1982, 91 s. t. 3.
- ³⁴ J. Korošec (op. 1) 26 s. t. 13: 11.
- ³⁵ Katalog, t. 34: 12.
- ³⁶ Kot primer glej op. 32.
- ³⁷ Katalog, 74, t. 13: 3. V. Bianco Peroni, *Le spade nell' Italia continentale*, Prähist. Bronzefunde 4/1 (München 1970) 54 ss.
- ³⁸ Morda na vrhu nad njo, imenovanem »Hrastje«.
- ³⁹ E. Ruttikay, Bronzezeitliches Gefäßsdepot aus Deutschkreutz, Bez. Oberpullendorf, *Wiss. Arbeiten aus dem Burgenland* 35, 1966, 222 s.
- ⁴⁰ To so lahko uničili s pokopi iz mlajših obdobji.

DIE BRONZEZEITLICHEN ELEMENTE AUS DER HÖHLE JAMA POD JAMSKIM GRADOM IN PREDJAMA

Zusammenfassung

Vom gesamten vorgeschichtlichen Material, das in der Höhle Jama ausgegraben wurde, wurde ein Teil der Funde bereits von J. Korošec in die Bronzezeit gestellt.¹ Da wir aber der Meinung sind, für das Entstehen eines abgeschlossenen Kulturbildes dieses Zeitabschnitts in Slowenien ist das vorhandene Material von nicht geringer Bedeutung, wird es hier nochmals vorgestellt. Unsere Darstellung wird ausschließlich auf dem typologischen Vergleich mit anderen Fundstellen basieren, da wir leider über keine genauen stratigraphischen Daten verfügen. Dabei diene uns als Grundlage die chronologische und typologische Einstufung des Materials der istrischen und Karstringwälle (Castellieri), wie sie bereits von den Triester Vorgeschichtsforschern durchgeführt wurde.³

Das zur Bronzezeit gehörende Material ist meistens durch die Keramikware vertreten, weiterhin kommen auch einige knöcherne Gegenstände vor; nur einer der Funde ist aus Metall hergestellt worden. Im allgemeinen zeichnet sich die Keramik nach guter Faktur aus, ausgenommen einiger Stücke der groben Gefäße. Im Unterschied zur einheitlichen keramischen Faktur zeigt sich in der Gestaltung eine gewisse Vielfältigkeit.

Bei den Henkelschalen unterscheiden wir die kugelförmigen (Taf. 1: 3, 4) und die halbkugelförmigen (Taf. 1: 1) Formen. Diese Formen sind zugleich die führenden bei der istrischen und Karstkeramik, bzw. bei der Castellieri-Kultur in der Zeit der Mittel- bis Jung- und Spätphase der Bronzezeit.^{6–7}

Zur zweiten Gruppe, der Formungsart nach, gehören die Schüsseln, unter denen vier Varianten vorkommen. Die Schüsseln mit dem halbkugeligen unteren Teil und stark ausladendem, innen und außen verdicktem oder facettiertem Rand (Taf. 1: 6–8, 10–12) werden von

einigen Forschern mit den westlichen kulturellen Erscheinungen der jüngeren Bronzezeit in Venetien und in dem Gebiet des Triester Karsts¹⁰⁻¹¹ in Verbindung gebracht. Die zweite Variante ist mit einer ähnlichen Schüssel mit vertikal abgeschnittenem Rand, wo zungenartige Verlängerungen angebracht sind, vertreten (Taf. 1: 13). Außer dem scharfen äußeren Knick ist der obere Teil von innen mehrmals facettiert. In unserem Kulturkreis finden wir zur Zeit keine klaren Parallelen zu dieser Schüssel.¹³ Zur dritten Variante haben wir eine große und tiefe kegelförmige Schüssel mit ausladendem Rand und mit profilierten Innenwänden eingereiht (Taf. 2: 1). Die Analogien zählen in eine breite Zeitperiode, ab Mitte bis zum Ende der Bronzezeit.¹⁶⁻¹⁷

Eine Sondervariante ist eine tiefe Schüssel mit eingebogenen Wänden und einem kleinen sattelförmigen Henkel auf dem größten Umfangkreis (Taf. 2: 2). Auf der Schüssel verlaufen rundherum flache Kanneluren. Nach den Analogien in der Julijska krajina und in Istrien kann man diese Schüssel in die jüngere Stufe der Bronzezeit einreihen.¹⁸⁻¹⁹

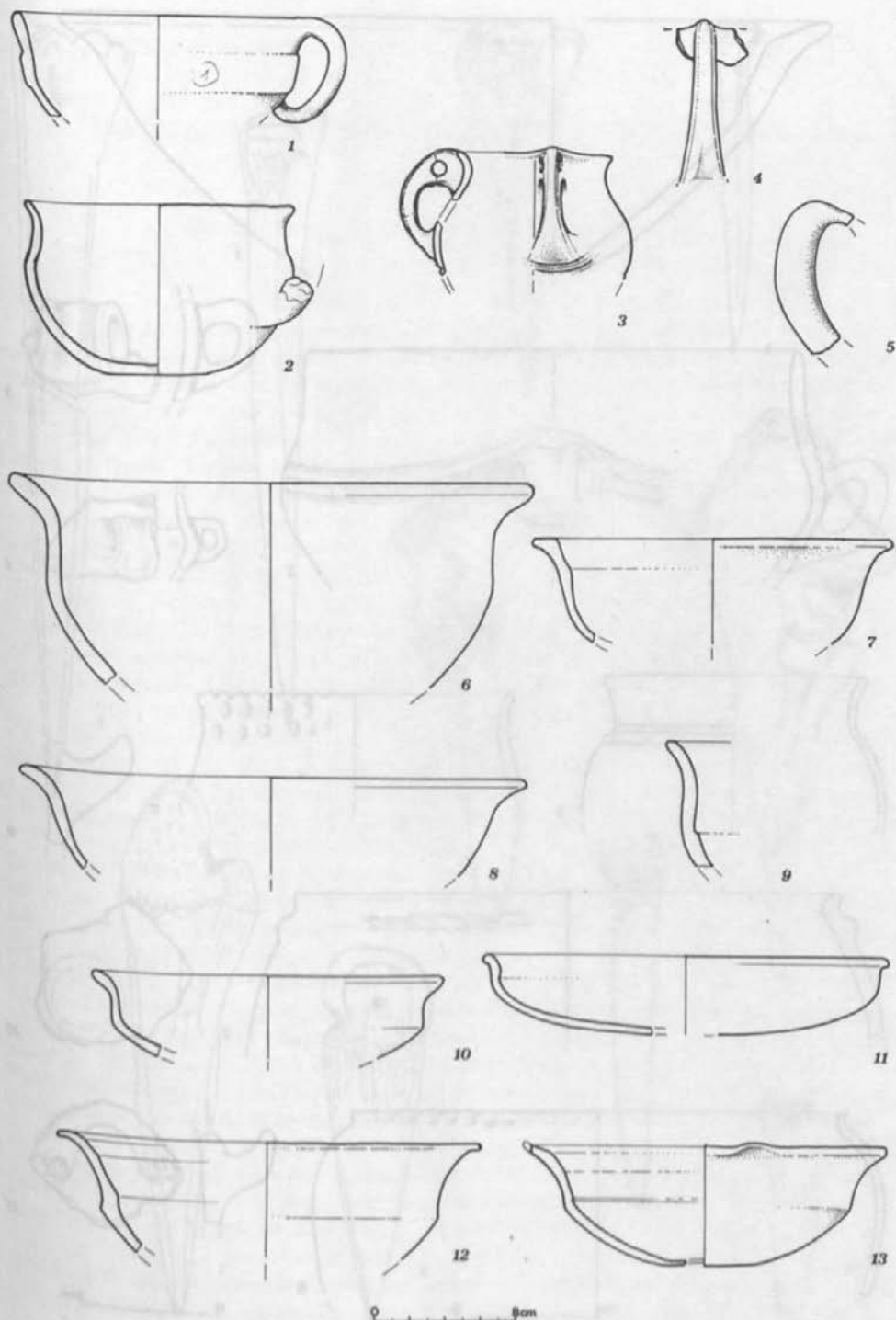
Die dritte Gruppe umfaßt die Töpfe; eines der besseren Exemplare ist mit Kanneluren unter dem Hals versehen (Taf. 2: 5) und wird nach den Analogien in die Zeit der Mittel- bis Spätphase der Bronzezeit gezählt.²¹ Zur groben Keramik gehören auch die länglichen oder kugelförmigen Töpfe mit niedrigem Hals, die unter dem Rand mit Abdruckornamenten (Taf. 2: 6-8) verziert sind. Diese Art der Keramik kommt auf den erwähnten Fundstellen selten vor, obwohl man einem ähnlichen Topf in den Höhlen im Triester-Gebiet²⁴ begegnen kann. Die Charakteristik der betreffenden Töpfe sind nach oben aufgeschlagene kleine zungenförmige Henkel (Taf. 2: 9, 11).²⁵⁻²⁶

Unter andere keramische Erzeugnisse sollten auch die kegelförmigen und bikonischen Spinnwirtel (Taf. 4: 1-3)²⁷⁻²⁸ gezählt werden.

Was die Ornamentik betrifft, ist sie an allen erwähnten Gefäßen eher als bescheiden zu bezeichnen. Wenn wir das Verzieren der groben Keramik mit Rippen- und Abdruckornamenten beiseite lassen, sind die einzigen, an der besseren Keramik (Schalen, tiefe Schüsseln und Töpfe) angebrachten Ornamente breite horizontale Kanneluren. Das Verzieren in dieser Technik ist charakteristisch für die Castellieri-Kultur.²⁹

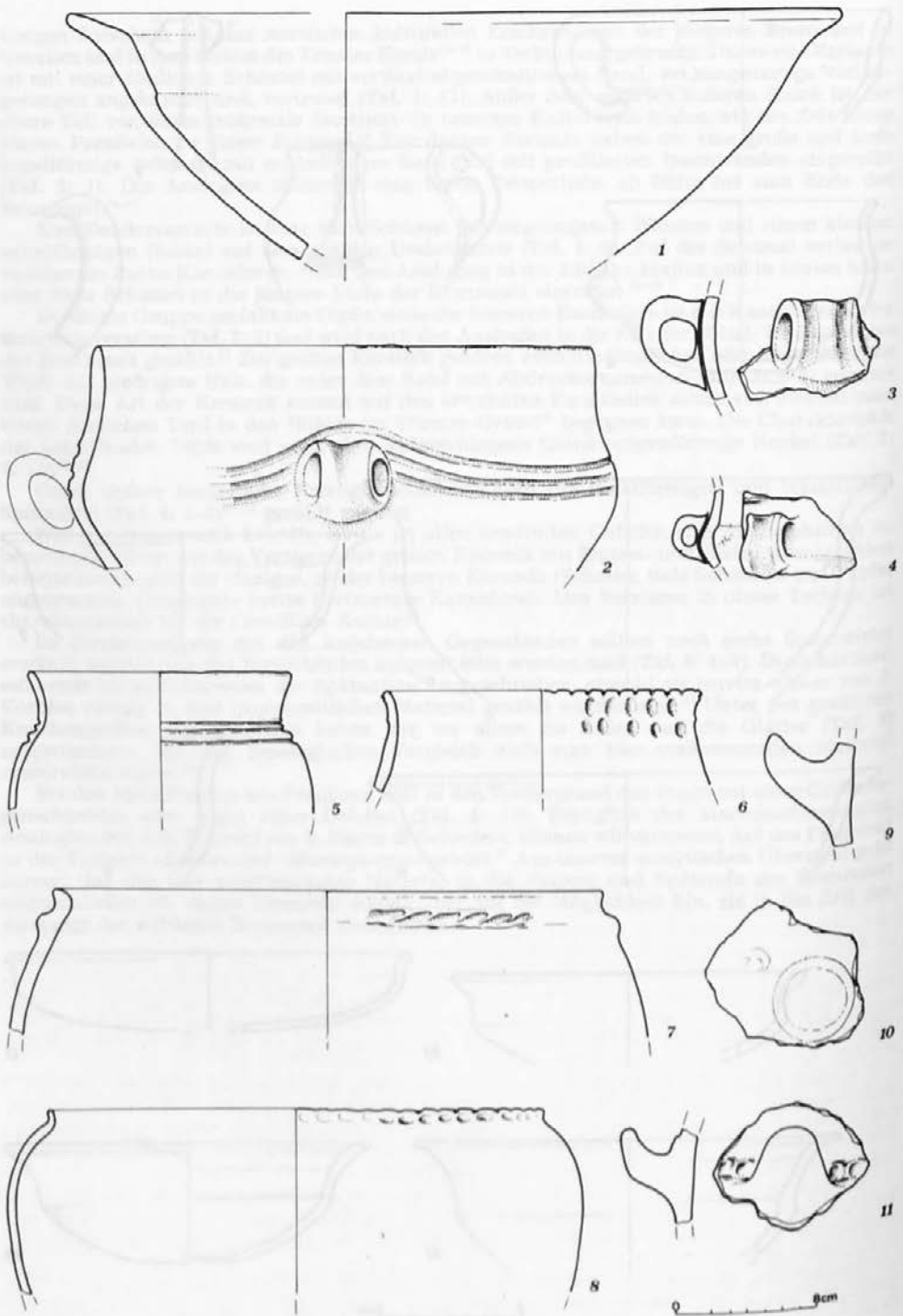
Im Zusammenhang mit den knöchernen Gegenständen sollten noch sechs Spinnwirtel erwähnt werden, die aus Femurköpfen ausgearbeitet worden sind (Taf. 4: 4-9). Diese hat man seinerzeit irrtümlicherweise der Spätantike³³ zugeschrieben, obwohl sie bereits vorher von J. Korošec richtig zu dem bronzezeitlichen Material gezählt worden sind.³⁴ Unter den gesamten Knochengewerten aus Predjama haben wir vor allem die Ahlen und die Glätter (Taf. 3) ausgenommen, die dem typologischen Vergleich nach zum hier vorkommenden Material einzureihen wären.³⁶

Bei den Metallfunden aus Predjama tritt in den Vordergrund das Fragment eines Griffzungenschwertes oder sogar eines Dolches (Taf. 4: 10). Bezüglich der klarzubestimmenden Analogien mit dem Schwert aus S. Marco di Belvedere, können wir vermuten, daß das Fragment zu der Variante »*Sacile*« und »*Montegiorgio*« gehört.³⁷ Aus unserer analytischen Übersicht geht hervor, daß das hier veröffentlichte Material in die jüngere und Spätstufe der Bronzezeit einzuschließen ist; einige Elemente deuten aber auf die Möglichkeit hin, sie in die Zeit des Ausgangs der mittleren Bronzezeit einzureihen.



T. 1: Jama pod Jamskim gradom v Predjami. Vse glina. 1-13 = 1:4.

Taf. 1: Jama pod Jamskim gradom in Predjama. Alles Ton. 1-13 = 1:4.



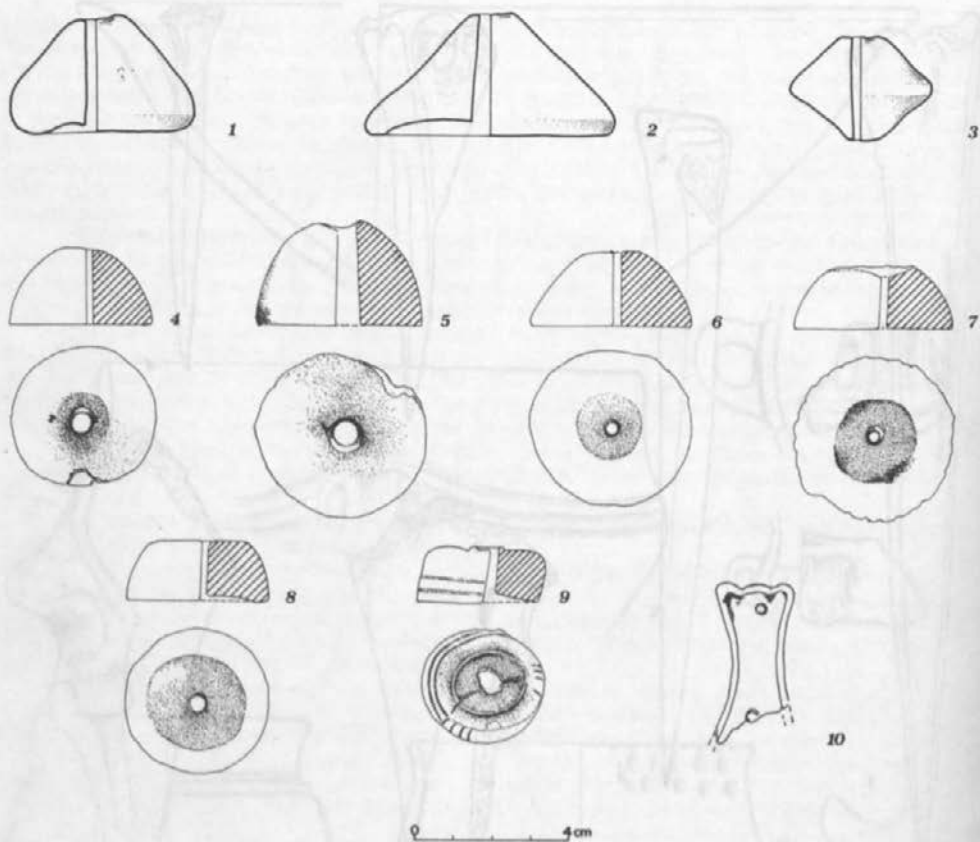
T. 2: Jama pod Jamskim gradom v Predjama. Vse glina. 1-11 = 1:4.

Taf. 2: Jama pod Jamskim gradom in Predjama. Alles Ton. 1-11 = 1:4.



T. 3: Jama pod Jamskim gradom v Predjami. Vse kost. 1-10 = 1:2.

Taf. 3: Jama pod Jamskim gradom in Predjama. Alles Knochen. 1-10 = 1:2.



T. 4: Jama pod Jamskim gradom v Predjami. 1-3 glina, 4-9 kost, 10 bron. 1-10 = 1:2.
 Taf. 4: Jama pod Jamskim gradom in Predjama. 1-3 Ton, 4-9 Knochen, 10 Bronze. 1-10 = 1:2.