

GROBOVI Z ZAČETKA KULTURE ŽARNIH GROBIŠČ IZ PTUJA

BLAGOJ JEVREMOV

Pokrajinski muzej, Muzejski trg 1, YU-62250 Ptuj

Leta 1977 smo zaradi gradnje upravne stavbe Mesokombinata Perutnine Ptuj ob Potrčevi cesti raziskovali del parc. št. 1441/1, 1444/1 in 1445 k. o. Ptuj. Raziskave so zaradi nadaljnega odstranjevanja asfalta in nasutja ter rušenja stavb potekale s časovnimi prekinitvami od 28. 3. do 4. 10. 1977. Po odstranitvi asfalta smo za ugotavljanje debeline nasutja izkopali sedem poskusnih sond in nato prešli na sistematično raziskovanje. Poskusni sondi št. 3 in 7, kjer smo odkrili tri žarne grobove, smo potem preštevilčili v kvadranta št. 8 in 13.¹

Opis grobov

Grob št. 1 je bil v globini 1,90 m, pod plastjo asfalta, nasutega gramoza, subhumusa in rjave peščene ilovice v kvadrantu št. 8. Grobna jama z navpičnimi stenami je bila 45 cm globoko vkopana v plast rumene mivke. Vanjo so dali žaro in lonec in ju nato zasuli z mivko, mešano s pepelom in žganino (sl. 1: 1; 5).

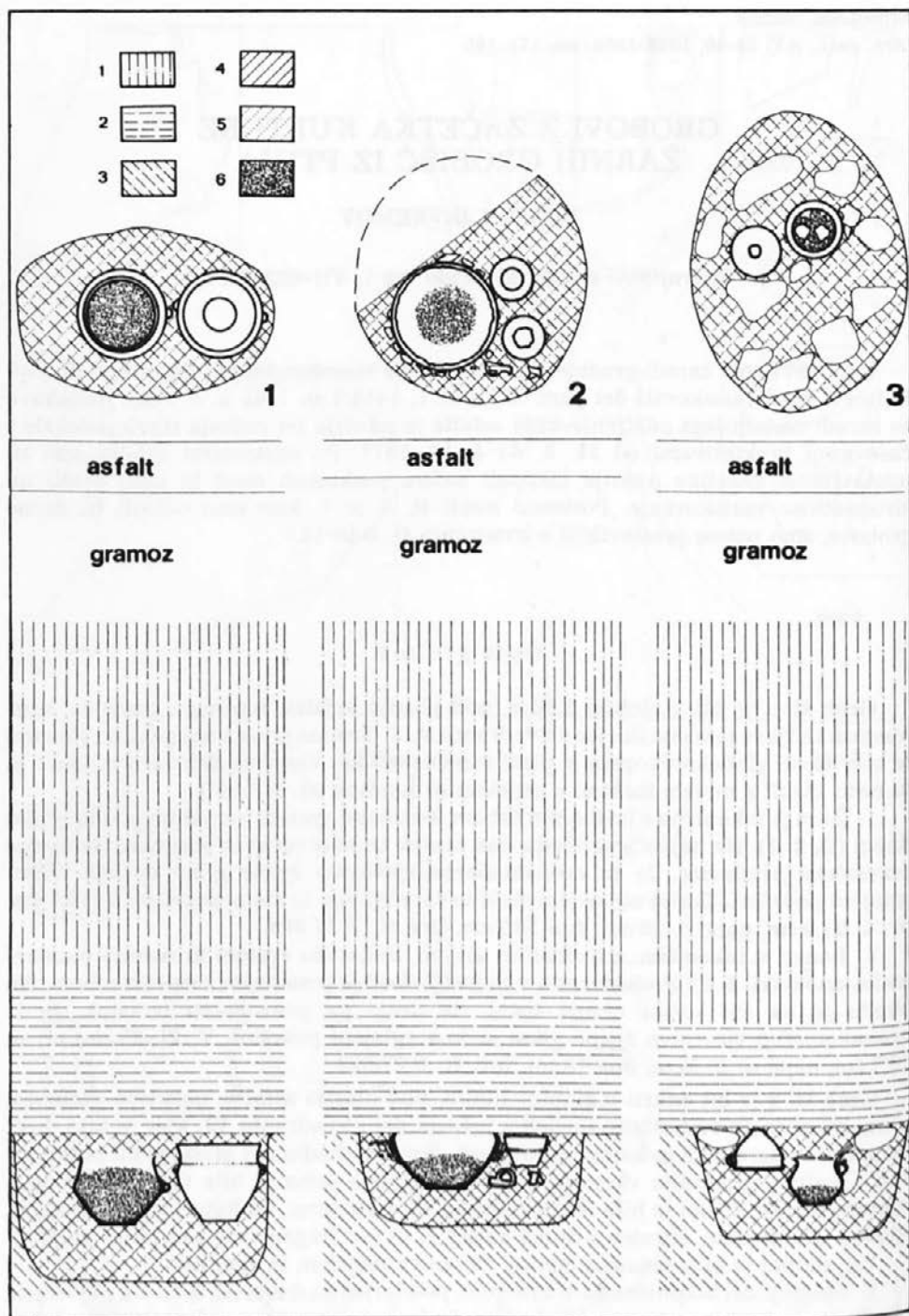
1. Žara je bikonična z izvihanim ustjem, koničnim vratom in ravnim poudarjenim dnom (sl. 2: 1). Na največjem obodu ima kratek trakast ročaj in štiri neenakomerno razvrščene bradavice. Je iz neenakomerno rjavosivo žgane gline in ima dobro zglajeni površini. Doslej objavljeni risbi te žare (gl. op. 1) sta nepravilni. V. 19,1 cm, pr. u. 21,5 cm, najv. o. 25 cm, dna 10,2 cm. Inv. št. P 37.596.

2. Lonec je bikoničen, z izvihanim ustjem, sedlastim vratom in ravnim poudarjenim dnom (sl. 2: 2). Prehod vratu v največji obod je poudarjen z ostrim robom. Na obodu je na eni strani cevast ročaj, na drugi pa pravokoten izrastek. Je iz neenakomerno rjavosivo žgane gline in ima zglajeni površini. V. 21-22 cm, pr. u. 23,7 cm, najv. o. 22,5 cm, dna 10 cm. Inv. št. P 37.597.

Grob št. 2 je bil odkrit v globini 1,90 m, pod plastjo asfalta, nasutega gramoza, subhumusa in rjave peščene ilovice v južnem delu kvadranta 13, kjer je bilo dosti fragmentov keramike in kalciniranih kosti. Severozahodni del groba je bil poškodovan z večjim recentnim vkopom. Lijakasta grobna jama je bila vkopana 25 cm v rumeno mivko. V njej je bila fragmentirana žara s kostmi, ob kateri so bili še kupa, spodnji del skodele, obrnjen z dnom navzgor, in več fragmentov keramike (sl. 1: 2).

Vse skupaj je bilo zasuto z mivko, mešano s pepelom in žganino.

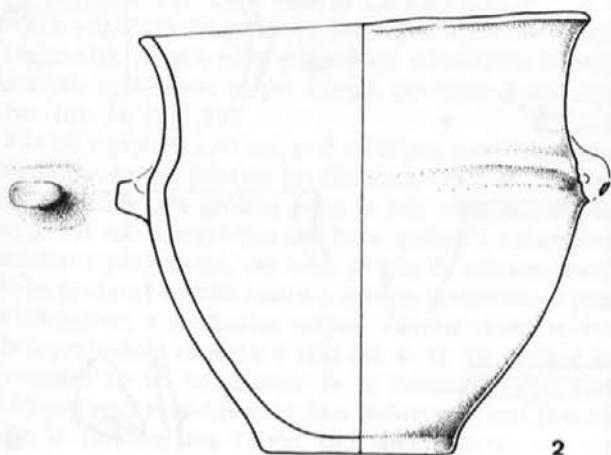
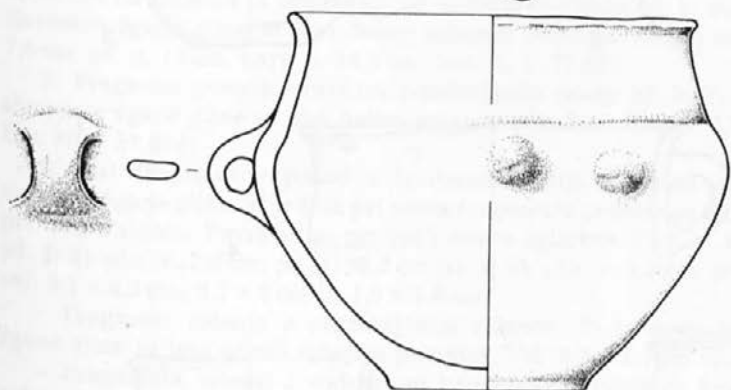
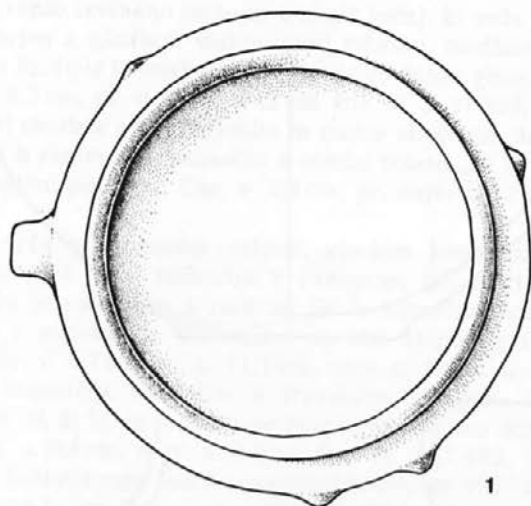
1. Spodnji del bikonične žare z ravnim, poudarjenim dnom (sl. 3:1). Na največjem obodu ima ohranjeno le eno bradavico. Je iz rjavosivo žgane gline in ima dobro



Sl. 1: Ptuj, Potrčeva cesta. Tlorisi in profili grobov 1-3. M. 1:20. Legenda: 1 subhumus, 2 rjava peščena ilovica, 3 mivka, 4 žganina, 5 pepel, 6 sežgane kosti.

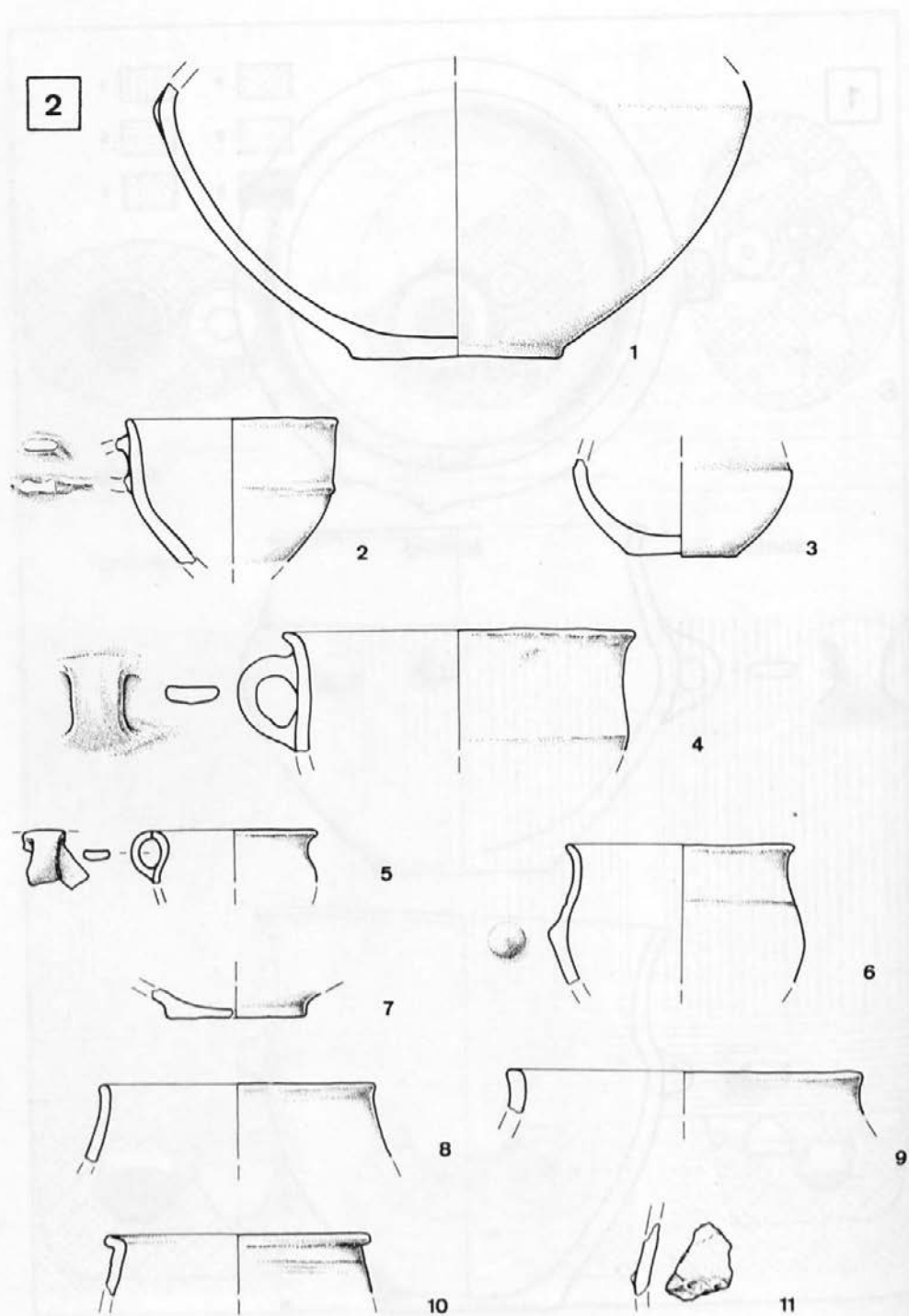
Abb. 1: Ptuj, Potrčeva cesta. Grundrisse und Profile der Gräber 1-3. M. 1:20. Legende: 1 Subhumus, 2 brauner sandiger Lehm, 3 Staubsand, 4 Leichenbrand, 5 Asche, 6 verbrannte Knochen.

1



Sl. 2: Ptuj, Potrčeva cesta. Grob 1. M. 1:4.

Abb. 2: Ptuj, Potrčeva cesta. Grab 1. M. 1:4.



Sl. 3: Ptuj, Potrčeva cesta. Grob 2. M. 1:4.

Abb. 3: Ptuj, Potrčeva cesta. Grab 2. M. 1:4.

zglajeni površini. Delno rekonstruirana. Ohr. v. 15,3 cm, pr. najv. o. 33,8 cm, dna 12 cm. Inv. št. P 37.598.

2. Kupa ima rahlo izvihano ustje in trakast ročaj, ki veže podustje s trebuhom. Trebuh je poudarjen z gladkim vodoravnim rebrom, medtem ko sta dno in noga odlomljena (sl. 3: 2). Je iz neenakomerno rjavosivo žgane glin in ima slabo zglajeni površini. Ohr. v. 8,7 cm, pr. u. 11,05 × 12 cm. Inv. št. P 37.599.

3. Spodnji del skodele s poudarjenim in malce vbočenim dnom (sl. 3: 3). Prehod največjega oboda k ramenu je naznačen z ostrim robom. Je iz rjavosivo žgane glin in ima dobro zglajeni površini. Ohr. v. 5,2 cm, pr. najv. o. 12,6 cm, dna 6,2 cm. Inv. št. P 37.600.

4. Fragment vrča z izvihanim ustjem, visokim koničnim vratom in širokim trakastim ročajem, ki veže podustje z ramenom (sl. 3: 4). Prehod ramena k največjemu obodu je naznačen z rebrom. Je iz neenakomerno rumenosivo žgane glin, pomešane z zdrobljeno keramiko, in ima slabo zglajeni površini. Delno rekonstruiran. Ohr. v. 6,7 cm, pr. u. 21,1 cm, najv. o. 19 cm. Inv. št. P 37.601.

5. Fragment bikonične skodelice s trakastim ročajem, ki veže rob ustja z največjim obodom (sl. 3: 5). Je iz sivočrno žgane glin in ima dobro zglajeni površini. Ohr. v. 2,8 cm, pr. u. 9,8 cm, najv. o. 9,4 cm. Inv. št. P 37.602.

6. Fragmenta bikoničnega lonca z izvihanim ustjem, visokim koničnim vratom, kaneluro na ramenu in bradavico na največjem obodu (sl. 3: 6). Je iz neenakomerno rjavosivo žgane glin in ima dobro zglajeni površini. Delno rekonstruiran. Ohr. v. 7,6 cm, pr. u. 13 cm, najv. o. 14,2 cm. Inv. št. P 37.603.

7. Fragment posode z ravnim, poudarjenim dnom (sl. 3: 7). Je iz neenakomerno sivorjavo žgane glin in ima dobro zglajeni površini. Ohr. v. 1,7 cm, pr. dna 7,7 cm. Inv. št. P 37.604.

8. Šest fragmentov posod z izvihanimi ustji. Izdelani so iz rumenosivo do sivočrno žgane glin, ki je bila pri enem fragmentu pomešana z zdrobljeno keramiko, pri treh s sljudo. Površine so pri vseh dobro zglajene. Ohr. v. 4,2 cm, pr. u. 15,8 cm (sl. 3: 8); ohr. v. 2,4 cm, pr. u. 20,2 cm (sl. 3: 9); ohr. v. 3,3 cm, pr. u. 15 cm (sl. 3: 10); vel. 5,1 × 4,3 cm; 2,7 × 2 cm in 1,9 × 1,6 cm.

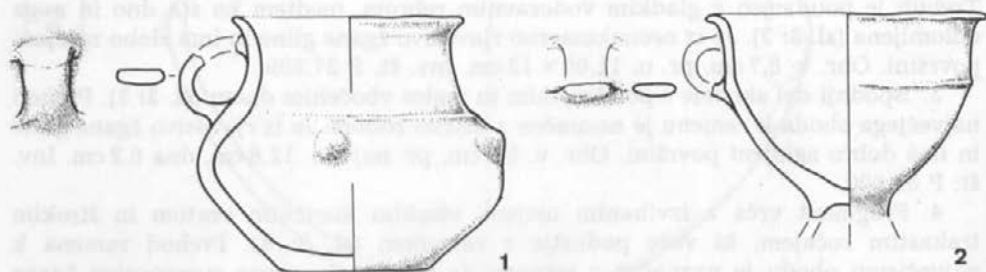
– Fragment ostenja z razčlenjenim rebrom. Je iz neenakomerno rumenosivo žgane glin in ima dobro zglajeni površini. Vel. 4,3 × 3,1 cm (sl. 3: 11).

– Fragmenta ostenij z vodoravno kaneluro iz rjavosivo žgane glin in z dobro zglajenima površinama. Vel. 2,9 × 3 cm in 2,9 × 2,9 cm.

– 53 manjših atipičnih fragmentov ostenij iz sivočrne in sivorjavo žgane glin. Pri osmih fragmentih je bila glini primešana zdrobljena keramika. Razen pri treh fragmentih s slabo zglajenimi so pri drugih površine dobro zglajene. Vel. 1,4 × 1,7 do 4,6 × 3,5 cm. Inv. št. P 37.605.

Grob št. 3 je bil v globini 1,87 cm, pod asfaltom, nasutim gramozom, subhumusom in rjavo peščeno ilovico ob južnem profilu kvadranta št. 13. Na vrhu je bil obložen z oblicami (sl. 6). Lijakasta grobna jama je bila vkopana 32 cm globoko v rumeno mivko. V njej je bil vrč, uporabljen kot žara, pokrit s keramičnimi fragmenti in na eni strani obložen s peščencem. Ob vrču je bila še narobe obrnjena kupa (sl. 1: 3). Grobna jama in pridatki so bili zasuti z mivko, pomešano s pepelom in žganino.

1. Vrč je bikoničen, z izvihanim ustjem, ravnim dnom in trakastim ročajem, ki veže podustje s prehodom ramena v vrat (sl. 4: 1). Ta prehod je naznačen z ostrim robom. Na ramenu so tri bradavice. Je iz neenakomerno rjavosivo žgane glin, pomešane z zdrobljeno keramiko, ki ima dobro zglajeni površini. V. 13 cm, pr. u. 12 cm, pr. najv. o. 15,8 cm, dna 7,6 cm. Inv. št. P 37.606.



Sl. 4: Ptuj, Potrčeva cesta. Grob 3. M. 1:4.

Abb. 4: Ptuj, Potrčeva cesta. Grab 3. M. 1:4.

2. Dvanajst atipičnih fragmentov ostenij posod iz rumenosivo do sivočrno žgane gline. Površine so dobro zglajene. Vel. $2,3 \times 2,9$ cm do $7,8 \times 10$ cm.

– Fragment posode z ravnim poudarjenim dnom iz neenakomerno rjavosive žgane gline in z dobro zglajenima površinama. Vel. $4,4 \times 3$ cm. Inv. št. P 37.607.

3. Bikonična kupa z izvihanim ustjem in trakastim ročajem, ki veže podustje s trebuhom (sl. 4: 2). Trebuh je poudarjen z ostrim robom. Noga je odlomljena. Je iz neenakomerno rjavosivo žgane gline in ima dobro zglajeni površini. Že objavljena risba te kupe ni povsem pravilna (gl. članek M. Tomanič-Jevremov, citiran v op. 1). V. 10,7 cm, pr. u. 14,3, na dnu $3,9 \times 3,6$ cm. Inv. št. P 37.608.

Keramika iz opisanih grobov je iz prečiščene gline, žgane od rumenosive do sivočrne barve. Glini je bila v treh primerih primešana sljuda, v dvanajstih pa zdrobljena keramika. Površine posod so bile razen pri kupi (sl. 3: 2), fragmentu vrča (sl. 3: 4) in treh atipičnih fragmentih ostenij dobro zglajene. Zunanja površina je včasih okrašena z gladkimi ozkimi (sl. 3: 2, 4) ali razčlenjenim rebrom (sl. 3: 11), z vodoravno kaneluro in z bradavicami (sl. 2: 1; 3: 1, 6; 4: 1) ali pravokotnim izrastkom (sl. 2: 2).

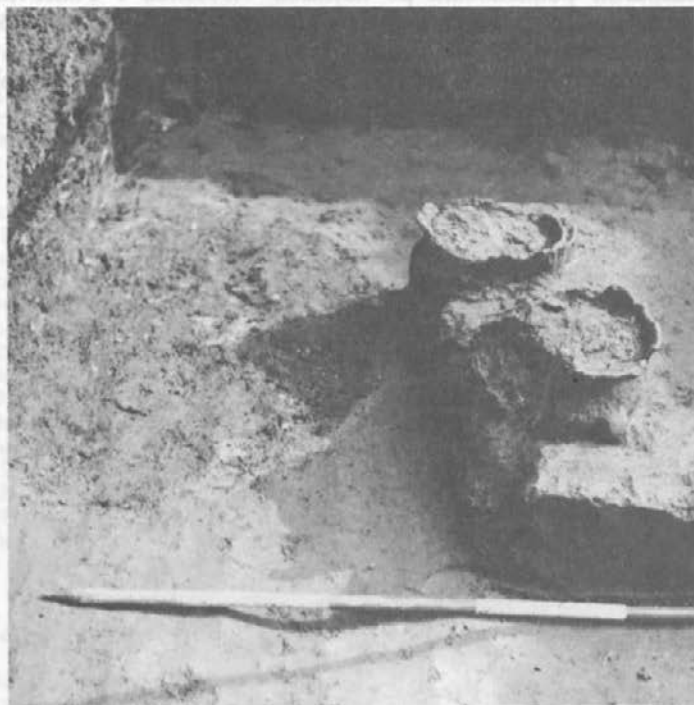
V omenjenih grobovih so bili odkriti: žari (sl. 2: 1; 3: 1), lonci (sl. 2: 2; 3: 6, 8–10), vrča (sl. 3: 4; 4: 1), skodeli (sl. 3: 3, 5) in kupi na nogi (sl. 3: 2; 4: 2).

Kupi na nogi imata kratek trakast ročaj, ki se začne tik pod ustjem in konča na trebuhu, poudarjenem z gladkim vodoravnim rebrom (sl. 3: 2) ali z ostrim robom (sl. 4: 2). Take kupe najdemo med keramiko virovitiške skupine, ki jo je K. Vinski-Gasparini uvrstila v prvo stopnjo kulture žarnih grobišč v severni Hrvatski,² oziroma v stopnjo Bd D, in v skupini Gređani, ki jo je K. Minichreiter datirala v čas po virovitiški skupini, in to v stopnji Bd D in Ha A 1.³

Vrči z izvihanim ustjem in trakastim ročajem, ki veže podustje s prehodom ramena v vrat, imajo ta prehod poudarjen s plastičnim rebrom (sl. 3: 4) ali ostrim robom (sl. 4: 1), na ramenu pa včasih še bradavice (sl. 4: 1), ki so izdelane z modeliranjem. Takih vrčev ne najdemo med keramiko virovitiške skupine. Podobni se nahajajo med keramiko srednje bronaste dobe v Avstriji na najdišču Pričica, ki sodi v fazo Pitten – Sieding,⁴ na najdiščih skupine Baierdorf-Velatice⁵ in pri nas v Podravju. V Turnišču pri Ptujju je bil tak vrč najden v grobu stopnje Bd B 1,⁶ podobne

vrče (le z nekoliko drugačnimi izboklinami) iz naselbine na Brinjevi gori pa S. Pahič uvršča med najstarejše tamkajšnje najdbe (v stopnjo Bd D).⁷

Loncu (sl. 3: 6) in bikonični žari z izvihanim ustjem, trakastim ročajčkom in bradavicami na največjem obodu (sl. 2: 1), zopet najdemo primerjave med keramiko virovitiške skupine.⁸ V isti skupini naletimo na podobnosti še pri loncu (sl. 2: 2) z izvihanim ustjem, ki ima na največjem obodu cevast ročaj in pravokoten izrastek.⁹ Ta je po obliki podoben žari iz žganega groba v Kamniku, ki ga S. Gabrovec uvršča v virovitiško skupino, v čas Bd D.¹⁰ Cevaste ročaje imajo običajno žare virovitiške



Sl. 5: Ptuj, Potrčeva cesta. Grob 1.

Abb. 5: Ptuj, Potrčeva cesta. Grab 1.

skupine.¹¹ Na Brinjevi gori jih najdemo na nekaterih posodah najstarejše naselbinske plasti,¹² na Bledu – Žale pa v grobovih z začetka kulture žarnih grobišč.¹³ Skodelica na sl. 3: 5 ima ročaj, ki izhaja vodoravno iz ustja. Taki ročaji so zelo značilni za virovitiško skupino,¹⁴ najdemo pa jih tudi na naselbinski keramiki z Brinjeve gore,¹⁵ iz Dolnjega Lakoša¹⁶ in v Rabelčji vasi v Ptujju.¹⁷

Po vsem tem sodeč bi lahko grobove iz Ptujja uvrstili na začetek kulture žarnih grobišč, to je v čas, iz katerega poznamo doslej zelo malo grobov ne le v Podravju, ampak v Sloveniji nasploh. S. Gabrovec jih skupaj z grobom iz Kamnika in grobovi z Bleda – Žale uvršča med grobove izven skupin. V tem času ruško-mariborska in ljubljanska skupina še nista obstajali,¹⁸ v dobovski skupini pa za ptujске keramične

¹² Arheološki vestnik

oblike tega časa ne najdemo nobenih primerjav. Številne oblikovne in okrasne primerjave pa so nasprotno med keramiko virovitiške skupine, s katero jih veže tudi način pokopa. Zanje so značilni plati žarni grobovi, pokrivanje žar z narobe obrnjeno skledo, razbijanje posod nad odprtim grobom in oblaganje žar s fragmenti razbitih posod.¹⁹ S fragmenti razbitih posod je bila obložena žara iz groba št. 2 (sl. 1: 2; 3: 1). Pri grobu št. 3 je bila žara na eni strani obložena s peščencem in pokrita s fragmenti keramike (sl. 1: 3; 4: 1). Morda je bila pokrita tudi žara v grobu št. 2, ki je bil poškodovan s poznejšim vkopom.

Virovitiško skupino, v katero lahko zaenkrat uvrstimo tudi grobove iz Ptuja, je K. Vinski-Gasparini poimenovala po najdišču Virovitica v Podravini in z njo označila najstarejšo stopnjo kulture žarnih grobišč v hrvaškem medrečju. Zgornjo mejo ji je postavila v prehod Bd C v Bd D, to je na konec 14. oziroma začetek 13. st. pr. n. š., spodnjo pa na konec Bd D, to je na konec 13. st. pr. n. š., torej v čas do prodora skupine Baierdorf-Velatice proti vzhodu in jugu.²⁰

Medtem ko za večino posod iz treh ptujskih grobov obstajajo najboljše primerjave med keramiko virovitiške skupine, to ne velja za oba vrča s trakastim ročajem (sl.



Sl. 6: Ptuj, Potrčeva cesta. Grob 3.

Abb. 6: Ptuj, Potrčeva cesta. Grab 3.

3; 4; 1), za katera imamo najboljše primerjave v slovenskem Podravju in v Avstriji. Zato je možno, da gre pri ptujskih grobovih, grobu iz Kamnika in grobovih z Bleda-Žale le za najstarejše grobove, ki jih bomo lahko pozneje, ko bo odkritih več najdb, vključili v začetek ljubljanske oziroma ruško-mariborske skupine.²¹

V čas virovitiške skupine postavljajo tudi igle z narebreno vazasto glavico. Dve taki igli sta bili odkriti v ruševinah antične vile na Vičavi v Ptujju.²² Ti igli sta bili dolga leta edini najdbi, ki sta nam pričali o poselitvi Ptujja v tem času. Z grobovi ob Potrčevi cesti je bila delno zapolnjena tudi ta vrzel.

¹ B. Jevremov, *Var. spom.* 22, 1979, 294 ss; isti, *Arh. pregl.* 20, 1978, 65, t. 29; M. Tomažič-Jevremov, *Ptujski zb.* 5, 1985, 388 s, t. 2.

² K. Vinski-Gasparini, *Kultura polja sa žarama u sjevernoj Hrvatskoj*, Filozofski fakultet Zadar, Monografije 1 (1973) 40 ss, t. 7: 3; 8: 5; 9: 6; 10: 6 (Virovitica), 14: 8 (Sirova Katalena), 16: 6 (Đakovačka Breznica), (odslej *Kultura*); ista, v: *Praist. jugosl. zem. 4, Bronzано doba* (1983) 557, 564, sl. 34: 14, t. 86: 5 (Virovitica), sl. 34: 16 (Sirova Katalena), (odslej *Bronzано doba*); ista, v: *Arheološka istraživanja u sjeverozapadnoj Hrvatskoj*, Izdanja Hrv. arh. dr. 2 (1978) 130 ss, sl. 1: 8 (Virovitica); N. Majnarić-Pandžić, v: *40 godina arheoloških istraživanja u sjeverozapadnoj Hrvatskoj* (1986) 89, sl. 50 (Drljanovac).

³ K. Minichreiter, v: *Arheološka istraživanja u istočnoj Slavoniji i Baranji*, Izdanja Hrv. arh. dr. 9 (1984) 96, 99, 104, op. 25, sl. 5: 1, 3-6; 6: 1-2; ista, *An. Zav. za znan. rad u Osijeku* 2, 1982/83, 25 s, t. 27: 1, 3-6.

⁴ K. Willvonseder, *Die mittlere Bronzezeit in Österreich* (1937) 386, t. 32: 5; R. Pittioni, *Urgeschichte des österreichischen Raumes* (1952) 377 ss, sl. 275.

⁵ *Ib.*, 409 ss, sl. 295 (Gaiselberg); 311: 1 (Dunaj).

⁶ J. in P. Korošec, *Razprave 1. razr. SAZU* 3, 1953, 190, r. 4.

⁷ S. Pahič, *Arh. vest.* 32, 1981, 115, sl. 28: 1-2; D. Oman, *ib.*, 144 ss, t. 27: 5; S. Gabrovec, v: *Praist. jugosl. zem. 4, Bronzано doba* (1983) 42, sl. 5: 9, t. 1: 13.

⁸ K. Vinski-Gasparini (op. 2, *Kultura*) 38 ss, 44, t. 7: 6; 11: 8 (Virovitica); 14: 1; 15: 6

(Sirova Katalena); 16: 5 (Sedlarica); ista (op. 2, *Bronzано doba*) 564, sl. 34: 1 (Sirova Katalena), t. 86: 6 (Virovitica).

⁹ K. Vinski-Gasparini (op. 2, *Kultura*) 41, 44, t. 8: 4 (Virovitica); 15: 1 (Sirova Katalena).

¹⁰ S. Gabrovec, v: *Kamnik 1229-1979* (1985) 7, sl. 1; isti (op. 7) 70 s, t. 3: 3.

¹¹ K. Vinski-Gasparini (op. 2, *Kultura*) 38, 44, t. 7: 2, 6; 8: 1; 11: 1, 3, 5; 14: 1; ista (op. 2, *Bronzано doba*) 551 ss, sl. 34: 1-2, t. 86: 10.

¹² S. Pahič (op. 7) 118 in op. 189 s primerjavami; D. Oman (op. 7) t. 29: 17.

¹³ S. Gabrovec, *Prazgodovinski Bled*, Dela 1. razr. SAZU 12 (1960) 9, t. 2a: 2; 3: 1; isti (op. 7) 70 s, sl. 6: 7.

¹⁴ K. Vinski-Gasparini (op. 2, *Kultura*) t. 8: 2, 7, 10; 9: 4, 5; 11: 9; 17: 13; ista (op. 2, *Bronzано doba*) t. 86: 8-9.

¹⁵ S. Pahič (op. 7) 118, op. 190 s primerjavami; D. Oman (op. 7) t. 25: 19; 29: 8.

¹⁶ I. Horvat-Šavel, *Situla* 20/21 (1980) 51 ss, sl. 3: 9, 15.

¹⁷ J. Dular, v: *Bronzано doba na Slovenskem* (1987) 45, sl. 28.

¹⁸ S. Gabrovec (op. 7) 70 s.

¹⁹ K. Vinski-Gasparini (op. 2, *Kultura*) 37 ss; ista (op. 2, *Bronzано doba*) 559.

²⁰ K. Vinski-Gasparini (op. 2, *Kultura*) 58, 62 s; ista (op. 2, *Bronzано doba*) 555 ss; ista (op. 2, Izdanja Hrv. arh. dr. 2) 130; ista, *Vj. Arheol. muz. Zagreb* 5, 1971, 4 ss.

²¹ S. Gabrovec (op. 7) 71.

²² S. Pahlč, v: *Svet med Muro in Dravo* (1968) 181 ss, op. 166. Igli sta v Pokrajinskem muzeju v Mariboru.

Zusammenfassung

Gelegentlich der Untersuchungen des Geländes an der Straße Potrčeva cesta wurden unter anderem im Teil der Parz. Nr. 1441/1, 1444/1 und 1445 der Kat.-Gde. Ptuj drei Brandgräber entdeckt (**Abb. 1:** 1–3).¹ Darin befanden sich Urnen (**Abb. 2:** 1; **3:** 1), Töpfe (**Abb. 2:** 2; **3:** 6, 8–10), Krüge (**Abb. 3:** 4; **4:** 1), Schalen (**Abb. 3:** 3, 5), Fußbecher (**Abb. 3:** 2; **4:** 2) und Bruchstücke verschiedenster Gefäße, mit denen die Urne im Grab Nr. 2 umgeben (**Abb. 3:** 8–11) und im Grab Nr. 3 bedeckt war. Die Gefäße sind aus gereinigtem und von gelb-grau bis grau-schwarz gebranntem Ton. In drei Fällen war dem Ton noch Glimmer und in zwölf Fällen zersplitterte Keramik beigemischt. Die Gefäße weisen außer bei dem Becher (**Abb. 3:** 2), dem Krugfragment (**Abb. 3:** 4) und den drei Fragmenten der Gefäßwände gut geglättete Flächen auf.

Es ist anzunehmen, daß diese Gefäße die Tradition der mittelbronzezeitlichen Formen fortsetzen. Die Fußbecher (**Abb. 3:** 2; **4:** 2) können ab dem Ende der mittleren Bronzezeit im mittleren Donaukreis bis zum Ende des Ha A-Horizontes verfolgt werden.²⁻³ Solche Becher treten auch in der Gruppe von Virovitica auf, durch welche K. Vinski-Gasparini die älteste Stufe der Urnenfelderkultur in Nordkroatien bestimmte.²

Ähnliche Krüge wie aus den Gräbern 2 (**Abb. 3:** 4) und 3 (**Abb. 4:** 1) finden wir in Turnišče bei Ptuj aus Bz B1,⁶ in den ältesten Siedlungsschichten aus der Stufe Bz D auf Brinjeva gora,⁷ in der mittelbronzezeitlichen Fundstelle Pričica aus Kärnten in Österreich⁴ und in der Gruppe Baiersdorf-Velaticce.⁵

Die Urne (**Abb. 2:** 1) und beide Töpfe (**Abb. 2:** 2; **3:** 6) können mit den gleichartigen oder ähnlichen aus der Gruppe von Virovitica⁸⁻¹⁰ verglichen werden, für die unter anderem auch Röhrenhenkel¹¹ und Henkel, die waagrecht aus der Mündung ausgehen,¹⁴ charakteristisch sind. Die Röhrenhenkel finden wir auch unter der Keramik der ältesten Gräber in Bled – Žale¹³ und der ältesten Siedlungsschicht auf Brinjeva gora,¹² die anderen Henkel, wie jener auf der Schale (**Abb. 3:** 5), sind aber in den Siedlungsschichten auf Brinjeva gora,¹⁵ Rabelčja vas im östlichen Teil von Ptuj¹⁷ und in Dolnji Lakoš¹⁶ vorzufinden.

Die Gräber aus Ptuj könnten nach allen oben erwähnten Daten und der Bestattungsart nach¹⁹ vorläufig der Gruppe von Virovitica zugeschrieben werden, die nach K. Vinski-Gasparini am Übergang von Bz C nach Bz D bzw. am Übergang aus dem 14. ins 13. Jh. v. Chr. begonnen hat.²⁰ Vermutlich geht es bei den Gräbern aus Ptuj, dem Grab aus Kamnik und den Gräbern aus Bled – Žale, die von S. Gabrovec als Gräber außerhalb jeglicher Gruppen eingeordnet wurden, nur um die ältesten Gräber, die später, wenn mehrere Funde bekannt sein werden, der Gruppe von Ruše-Maribor bzw. von Ljubljana²¹ werden angeschlossen werden können.