

## STAROSLOVANSKO GROBIŠČE PRI SV. URHU V TOLMINU

TIMOTEJ KNIFIC

Narodni muzej, Prešernova cesta 20, YU–61000 Ljubljana

BEATRIČE ŽBONA-TRKMAN

Goriški muzej, Grad Kromberk, Grajska 1, YU–65000 Nova Gorica

Podatki o grobišču pri cerkvi sv. Urha v Tolminu (sl. 1) so kapljali v arheološko evidenco v letih 1952, 1956, 1968 in 1988.<sup>1</sup>

1952: Prvi je o najdbi – z risbo polmesečastega uhana – poročal J. Kastelic,<sup>2</sup> gradivo pa je objavil S. Gabrovec.<sup>3</sup> Najdiščne okoliščine je Gabrovec opisal z besedami: *Leta 1952 so bili najdeni v globini 150 cm pri kopanju moderne grobne jame na sedanjem pokopališču v Tolminu severno od cerkvenega prezbitarija trije obsenčniki in en uhan.* Predmeti so bili nato s številkami T(olmin) R 1 do 4 opisani na kartotečnih listih in vpisani v inventarno knjigo takratnega muzeja v Tolminu. Danes so v Goriškem muzeju (GM) v Novi Gorici in so označeni z novimi inventarnimi številkami. Ti predmeti so:

1. Bronast obsenčnik z dvojnima odebelitvama na konceh. Vel.  $6,3 \times 5,8$  cm, deb. 0,4 cm. GM, ZSV 2004. T. 1: 1.

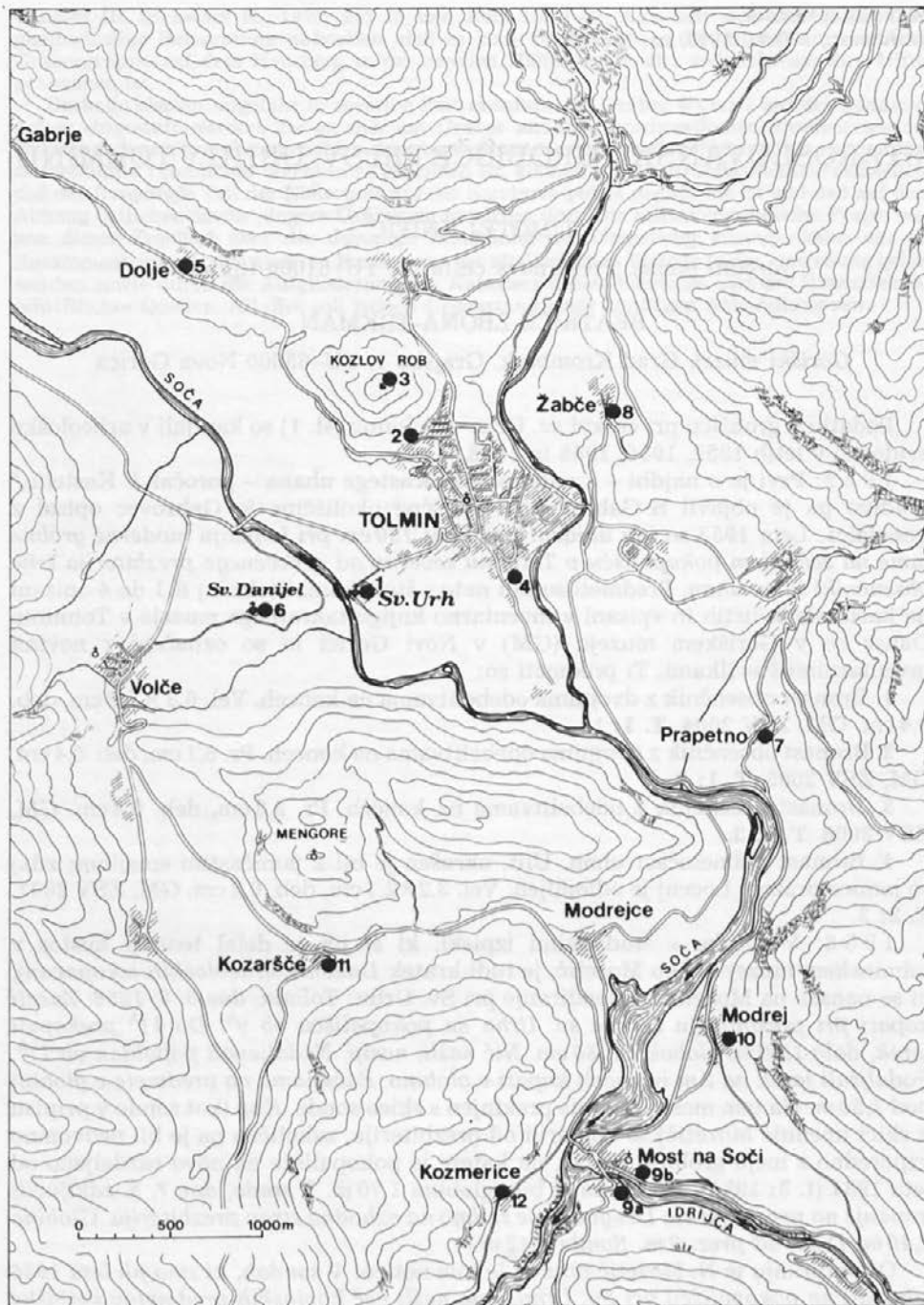
2. Bronast obsenčnik z dvojnima odebelitvama na konceh. Pr. 6,1 cm, deb. 0,4 cm. GM, ZSV 2005. T. 1: 2.

3. Bronast obsenčnik z odebelitvama na konceh. Pr. 3,8 cm, deb. 0,4 cm. GM, ZSV 2006. T. 1: 3.

4. Bronast polmesečast uhan. Ulit, okrašen je bil z jamičastim emajlom; zdaj so jamice prazne. Locenj je odlomljen. Vel.  $3,2 \times 2,1$  cm, deb. 0,2 cm. GM, ZSV 2007. T. 2: 3.

1956: V zvezku s študijskimi izpiski, ki si jih je delal tedanji kustos v tolminskem muzeju Niko Mozetič, je tudi kratek *Dnevnik arheoloških izkopavanj*, ki se nanaša na Mozetičevo sondiranje pri Sv. Urhu: *Tolmin, dne 6. 8. 1956. Začeli kopati pri prezbitariju cerkve sv. Urha na pokopališču ob 9<sup>h</sup>. Do 11<sup>h</sup> prekopalii jarek, dolg 1,50 m, globok ca. 80 cm. Nič našli, nasip. Nadaljevali popoldan ob 17<sup>h</sup>. Podaljšali jarek na 2 m in začeli kopati v globino. Računamo na predmete v globini pod 1,50 m. Na tem mestu je zapis prekinjen s skico sonde. Kop (kot sondo v pripisu k skici imenuje Mozetič) so odmerili od prezbitarija, zakoličen pa je bil nedvomno vzporedno z mejo grobnih parcel, na katere je pokopališče na novo razdeljeno od leta 1934 (t. 3: 1956). Dosežena je bila globina 1,70 m. V sredo, dne 7. 8. zaključili kopanje na prvem jarku. Drugi dan se selimo na vzhodno stran prezbitarija. Globina 1,40 m. Dolž. od prez. 3 m. Sonda  $1 \times 2$  m.<sup>4</sup>*

O sondiranju je N. Mozetič objavil le tole notico: *V sondah, ki smo jih leta 1956 izkopali na pokopališču pri Sv. Urhu, smo našli več kovinskih predmetov ketlaške kulture. Tu je našel že leta 1952 grobar predmete omenjene kulturne skupine (citirana sta Kastelčev in Gabrovčev članek).*<sup>5</sup>



Več kovinskih predmetov? Od Sv. Urha je iz leta 1956 na karotečnih listih iz tolminskega muzeja opisan le obsenčnik z inventarno številko T R 4a, ki naj bi bil najden severno od prezbiterija.<sup>6</sup> Ali je bilo leta 1956 izkopanih več sond, kot to trdi Mozetič v notici, poleg dveh, ki sta omenjeni v dnevniku, vsaj še ena, in sicer severno od prezbiterija, če je obsenčnik iz nje?

5. Bronast obsenčnik z odebelitvijo na enem koncu, na drugem je poškodovan. Vel. 3,8×3,4 cm, deb. 0,3 cm. GM, ZSV 2008. T. 1: 4.

1968: Ob prevzemu dveh predmetov je D. Svoljšak, tedaj kustos za arheologijo v Goriškem muzeju, na zadnjo stran v terenskem dnevniku o izkopavanjih prazgodovinskega grobišča pod Kozlovim robom v Tolminu zapisal: *Na pokopališču ob cerkvi sv. Urha je pred leti (ca. 1965–1966) grobokop Tuta Franc, Tolmin, Partizanska 2, našel pri kopanju nekega groba blizu cerkve – blizu vhodne strani v cerkev – bronast prstan z vgraviranim križem in štirimi krožci ter bronast sklenjen obroček ovalnega preseka.* Zapis je D. Svoljšak ilustriral z risbama predmetov in najdiščno skico. Ob cerkvi je označil – približno – tri manjša področja, ki si jih, ker je skica brez pojasnil, razlagamo takole: 1 – severno od prezbiterija je najdišče iz leta 1952 (ali pa je tu zarisana ena izmed Mozetičevih sond), 2 – južno od prezbiterija je sonda N. Mozetiča iz leta 1956, 3 – na zahodni strani, v liniji severne stene cerkve, pa je označena nova lokacija.<sup>7</sup> Ta bi glede na razporeditev grobnih parcel od leta 1934 dalje lahko bila nekje v vrsti grobov ob zahodnem pokopališkem zidu (t. 3: 1965). O najdbi je D. Svoljšak poročal dvakrat; za leto najdbe navaja 1965.<sup>8</sup> Opis predmetov:

6. Bronast prstan z ovalno razširjenim prednjim delom. Okrašen je z vtisnjenim križem v krogu in štirimi krožci v križnih poljih. Pr. 2,4 cm, šir. 0,5 do 1,0 cm. GM, ZSV 2731. T. 2: 4.

7. Bronast pasni obroček. Pr. 4,3 cm, deb. 0,6 cm. GM, ZSV 2730. T. 1: 5.

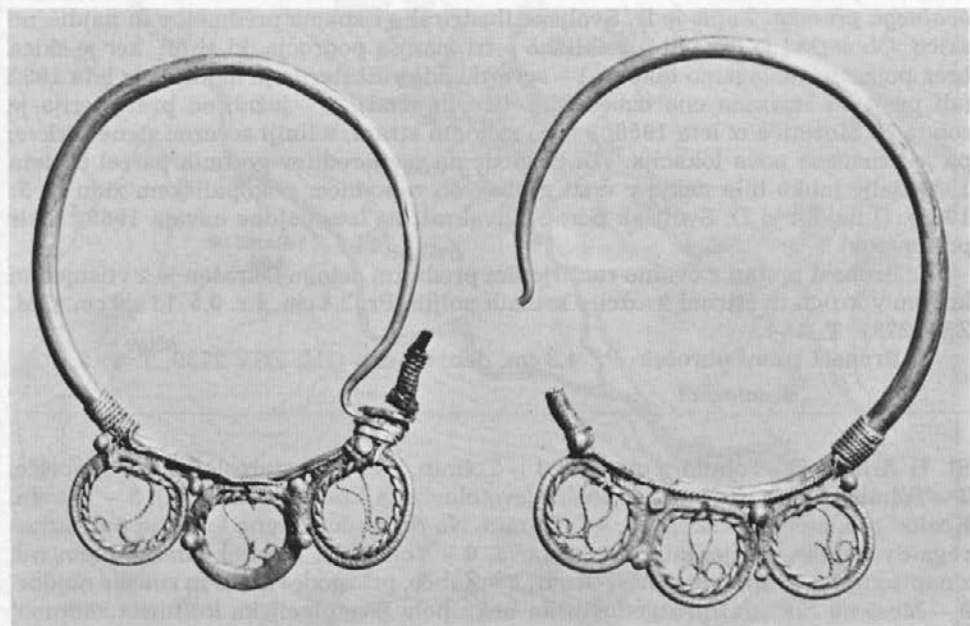
---

**Sl. 1:** Arheološki Tolmin z okolico: 1 – Tolmin, Sv. Urh, staroslovansko grobišče, 2 – Tolmin, prazgodovinsko grobišče (svetolucijska kulturna skupina), 3 – Tolmin, Kozlov rob, srednjeveški grad, 4 – Tolmin, Na doru (domnevna lokacija patriarhovega dvora), 5 – Dolje, latenska grobova, 6 – Volče, Sv. Danijel, rimski spomenik z napisom, 7 – Prapetno, rimski denar, 8 – Žabče, prazgodovinske in rimske najdbe, 9 – Most na Soči, (a) prazgodovinska nekropola (svetolucijska kulturna skupina) in (b) rimsko grobišče (idrijska kulturna skupina) ter prazgodovinska in rimska naselbina, 10 – Modrej, rimske najdbe (idrijska kulturna skupina), 11 – Kozaršče, rimski grobovi (idrijska kulturna skupina), 12 – Kozmerice, bronasta sekira. Prim. *Arheološka najdišča Slovenije* (1975) 116 ss; D. Svoljšak, *Zgod. časop.* 41, 1987, 35 ss (med najdišča idrijske skupine je D. Svoljšak pomotoma vpisal Kozmerice namesto Kozaršč).

**Abb. 1:** Das archäologische Tolmin mit Umgebung: 1 – Tolmin, Sv. Urh, altslawische Nekropole, 2 – Tolmin, vorgeschichtliche Nekropole (Sveta Lucija-Kulturgruppe), 3 – Tolmin, Kozlov rob, mittelalterliches Schloß, 4 – Tolmin, Na doru (vermutliche Lokation des Hofes des Patriarchen), 5 – Dolje, zwei latènezeitliche Gräber, 6 – Volče, Sv. Danijel, römisches Denkmal mit Inschrift, 7 – Prapetno, römische Münzen, 8 – Žabče, vorgeschichtliche und römische Funde, 9 – Most na Soči, (a) vorgeschichtliche Nekropole (Sveta Lucija-Kulturgruppe) und (b) römische Nekropole (Idrija – Kulturgruppe) sowie vorgeschichtliche und römische Siedlung, 10 – Modrej, römische Funde (Idrija – Kulturgruppe), 11 – Kozaršče, Romergräber (Idrija – Kulturgruppe), 12 – Kozmerice, Bronzebeil. Vgl. *Arheološka najdišča Slovenije* (1975) 116 ff.; D. Svoljšak, *Zgod. časop.* 41, 1987, 35 ff. (unter die Fundorte der Idrija-Gruppe hat D. Svoljšak irrtümlicherweise Kozmerice anstatt Kozaršče eingetragen).

1988: V začetku leta je Ivan Jermol izročil Goriškemu muzeju dva srebrna uhana (sl. 2) in položaj najdbe dokumentiral s skico in zapiskom.<sup>9</sup> O najdbi je nato poročala B. Žbona-Trkman: *Septembra 1987 sta bila najdena na pokopališču pri cerkvi sv. Urha dva srebrna uhana bizantinskega tipa. Uhana je našel Ivan Jermol, Bevкова 36, Tolmin, v prekopani zemlji grobne jame za pok. Katerino Jermol, ki so jo pokopali v družinski grob na S strani cerkve, na območju grobnih parcel, označenih s črko E (pravilno R; t. 3: Jermol). Izkop grobne jame je segal 1,5 m globoko in je po vsej verjetnosti uničil zgodnjerednjeveški grob.*<sup>10</sup>

8. Srebrn uhan s tremi obročki, okrašen s filigranom in granulacijo. Na enem koncu locnja je stanjšana kaveljček, drugi zaključek je odlomljen. Na tem delu so uhan popravili s ploščato srebrno žico. Uhan je precej obrabljen. Vel. 6,2×4,6 cm, deb. 0,35 cm. GM, ZSV 2009. T. 2: 1; sl. 2 (levi).



Sl. 2: Tolmin, Sv. Urh, srebrna uhana.

Abb. 2: Tolmin, Sv. Urh, zwei Silberohrringe.

9. Srebrn uhan s tremi obročki, okrašen s filigranom in granulacijo. Na enem koncu locnja je stanjšana, le deloma ohranjen kaveljček, drugi zaključek pa je odlomljen v celoti. Uhan je precej obrabljen. Vel. 6,6×5,2 cm, deb. 0,35 cm. GM, ZSV 2010. T. 2: 2; sl. 2 (desni).

V Jermolovem zapisku o najdbi je važen tudi naslednji podatek: *Po pripovedovanju grobokopa Tute Franca je (on) l. 1952, ko je umrl moj oče Jermol Andrej, v istem grobu našel dva obročka (prstana) in ju izročil muzeju. Ob izkopu grobne jame leta 1952 je bil I. Jermol pri vojakih, zato mu je grobar to povedal pozneje.*<sup>11</sup>

Ker smo po vsem tem hoteli priti do zanesljivejših podatkov o grobišču pri Sv. Urhu – grobar F. Tuta, ki je bil zraven pri večini najdb (1952, 1956, 1965), je že pred leti umrl – smo se odločili za ponovno sondiranje najdišča. To delo je ekipa

GM in Narodnega muzeja iz Ljubljane opravila od 12. do 14. 4. 1988. Izkopali smo tri sonde v velikosti 2×2 m (t. 3: sonde 1–3).<sup>12</sup>

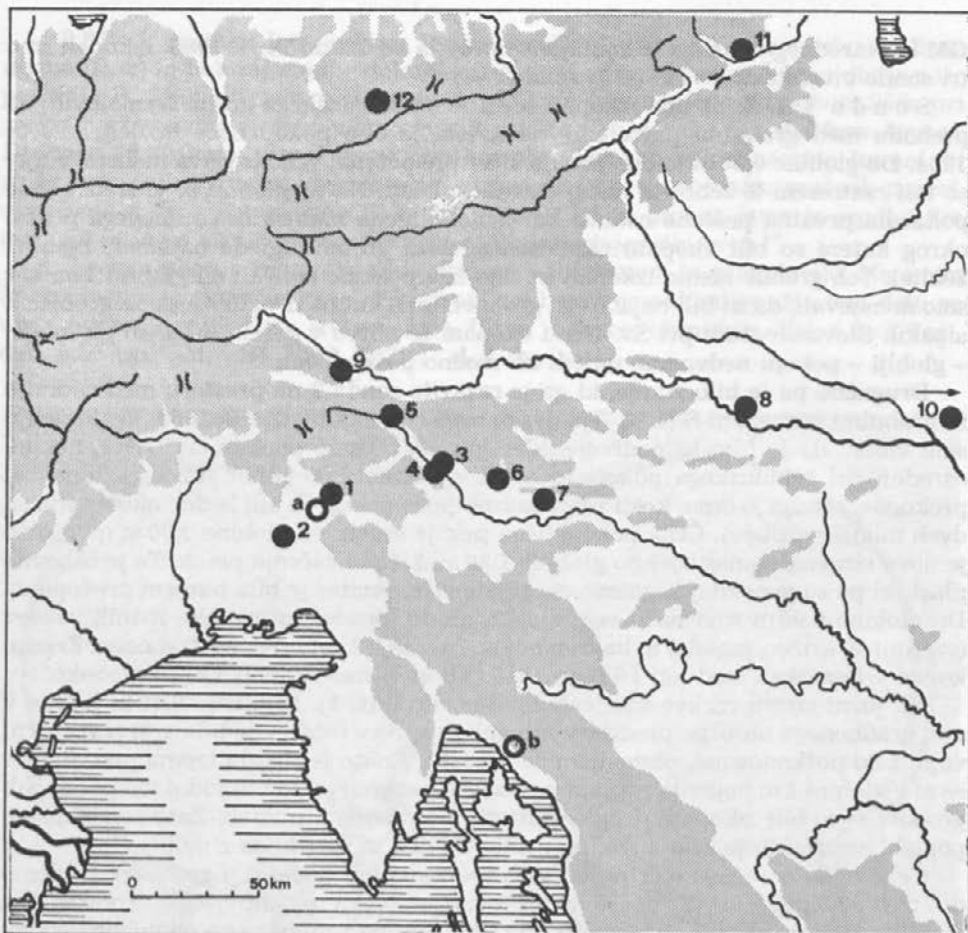
S o n d o 1 (t. 5: b) smo izkopali severno od družinskega groba Jermolovih, na prehodu med grobnimi parcelami, na katere je bilo pokopališče razdeljeno leta 1934. Do globine 0,80 m je bila zemlja sicer premetana, vendar rjava in čista, v njej so bili raztreseni le žebli in nekaj človeških kosti. Na tej globini se je sredi sonde pokazala prvotna peščena osnova kot nedotaknjena manjša lisa rumenega peska, okrog katere so bili vkopani razmeroma mladi grobovi (glede na smer, zasutje, žeblje). Teh grobov nismo izkopali in smo izkop sonde končali na globini 1 m, ker smo domnevali, da so bili najstarejši grobovi, tako kot na drugih sočasnih grobiščih alpskih Slovanov, tudi pri Sv. Urhu vkopani le plitvo v pesek, in da so jih mlajši – globlji – pokopi nedvomno uničili ali močno poškodovali.<sup>13</sup>

Drugačno pa je bilo stanje, ki ga je razkrila sonda 2 na prostoru med cerkvijo in grobnimi parcelami S (t. 3). Tja nas je usmerila najdba iz leta 1965. Pri kopanju smo videli, da je bilo to področje, kjer je zdaj s travo poraslo cerkvišče, nekdanj osrednji del tolminskega pokopališča. Tu so ostanki številnih starih pokopov in prekopov, zemlja je črna, kosti zelo razdrobljene, *in situ* so bili le deli okostij (razen dveh mlajših grobov). Črna pokopališka prst je segala od globine 0,30 m (pod rušo je novo izravnalno nasutje) do globine 1,30 m, kjer se začne pesek. To je osnovna plast, ki pa se je nekdanj zagotovo začnela višje, vendar je bila povsem prekopana. Do globine 0,90 m smo našli več mlajših najdb, predvsem ostanke rožnih vencev (svetinjice, križec, jagode) in bakren novc, *bezze* (1/2 solda) doža Francesca Erizza, kovan v Benetkah med leti 1631 in 1646.<sup>14</sup> Sondo smo skopali 1,40 m globoko.

Na južni strani cerkve smo zakoličili sondo 3 (t. 3). Približno 0,30 m je bilo v njej gradbenega nasutja, predvsem odlomkov korcev (cerkev je bila v prvi svetovni vojni zelo poškodovana, obnovljena leta 1928),<sup>15</sup> nato je sledila temna prst, dokler se ni v globini 1 m pojavila zaplata peska, vse naokrog pa so bili vidni vkopi mlajših grobov, ki so bili izkopani drug čez drugega v različnih smereh. Zato sonde nismo poglobljali. Najdb je bilo malo, na primer križec in svetinjica z molka.<sup>16</sup>

Če končno potegnemo črto pod vsemi navedenimi podatki o grobišču, pridemo do treh sklepov. Prvič, da je najvzhodnejša točka najstarejšega grobišča pri prezbiteriju cerkve sv. Urha (sondiranje 1956), najbolj zahodna pa ob pokopališkem zidu pri vhodu v cerkev (najdba iz leta 1965). Torej je grobišče v dolžino merilo nekaj manj kot 30 m. Najbolj severna točka grobišča je Jermolov grob (kot se zdi po podatkih, lokacija najdb iz leta 1952 in 1987), na južni strani pa stoji cerkev: grobišče bi lahko bilo široko nekaj več kot 10 m. Drugič. Glede na zadnje sondiranje je bilo najstarejše grobišče v predelu današnjega cerkvišča zagotovo povsem prekopano z mlajšimi grobovi, na področju okrog Jermolovega groba pa malo manj, tako da se je tam lahko ohranil kakšen osamljen grob, še verjetneje pa so ostali neprekopani le manjši deli grobov (to zadnje nedvomno velja za lobanjo s parom srebrnih uhanov). Zato lahko iz grobov, ki so prvotno ležali na meji prsti in peska v globini okrog 0,70 cm, pričakujemo le še naključne in raztresene najdbe. In tretjič, na sistematična arheološka izkopavanja okrog cerkve sv. Urha ne moremo več računati, z raziskovanjem v cerkvi sami pa bi verjetno prišli do pomembnih podatkov (utemeljitev v nadaljevanju).

Gradivo iz grobov pri sv. Urhu v Tolminu večidel zlahka opredelimo: obsenčniki (t. 1: 1–4) in polmesečasti uhan (t. 2: 3) spadajo v vzhodnoalpsko ketlaško kulturo, in sicer v njen mlajši sklop, ki ga P. Korošec označuje kot ketlaško kulturno skupino,<sup>17</sup> J. Giesler kot skupino Köttlach II,<sup>18</sup> T. Knific pa za Blejski kót kot



Sl. 3: Razširjenost filigranskih uhanov s tremi obročki: a – Tolmin, Sv. Urh, b – Veli Dol pri Križišču (R. Matejčić, *Istraživanje dijela starohrvatske nekropole u Velom Dolu kod Križišća u Vinodolu*, *Histria arch.* 2/1 [1971] 10, t. 2: 1); in različice polmesečastih uhanov: 1 – Tolmin, Sv. Urh, 2 – Koren (Corno di Rosazzo; P. Korošec, *Arh. vest.* 6, 1955, 251, t. 3: 1), 3 – Kranj, župna cerkev (P. Korošec, *Zgodnjesrednjeveška arheološka slika karantanskih Slovanov* 22/1 in 2 [1979] 118 s in t. 151: 10; 152: 10), 4 – Kranj, križišče Iskra (M. Sagadin, *Kranj – križišče Iskra*, Kat. in monogr. 24 [1988] 23, 36, t. 18: 7; 44: 13), 5 – Žirovnica (M. Sagadin, *Arh. vest.* 33, 1983, 127, t. 1: 12, 13), 6 – Komenda (W. Šmid, *Carniola* 1, 1908, 37, t. 2: 22), 7 – Križevska vas pri Moravčah (S. Gabrovec, *Arh. vest.* 5, 1954, 138, risba 1), 8 – Ptuj (J. Korošec, *Staroslovansko grobišče na ptujskem Gradu*, Dela 1. razr. SAZU 1 [1950] 145, 167, sl. 10, 44; barvne sl. 2–4), 9 – Judendorf (H. Dolenz, *Neues aus Alt-Villach* 6, 1969, 12, Taf. 21: 2), 10 – Deta (J. Korošec, *Arh. vest.* 5, 1954, 52, sl. 6), 11 – Köttlach (R. Pittioni, *Der frühmittelalterliche Gräberfund von Köttlach* [1943] 13, Taf. 6: 10), 12 – Krungl (O. Fischbach, *Arch. Ért.* 17, 1897, 143, sl. 3, 4; t. 5: 3, 4).

Abb. 3: Verbreitung der Filigranohrringe mit drei Ringelchen und einer Variante der halbmondförmigen Ohrringe.

gradivo iz mlajšega slovanskega obdobja.<sup>19</sup> Obsenčniki z odebelitvami na konceh so nasploh zelo pogosti, redkejši pa so primerki variante, kakršni pripadata tolminska obsenčnika – velika, z dvojnimi odebelitvami (t. 1: 1, 2). Takšne poznamo iz Batuj (grobišče pri nekdanji cerkvi sv. Jurija),<sup>20</sup> iz gorenjske Žirovnice (pri cerkvi Sv. Martina)<sup>21</sup> ter Kranja (na grobišču pri župni cerkvi sv. Kancijana in tovarišev ter pri nekdanji cerkvi sv. Martina na desnem bregu Save).<sup>22</sup> Obsenčniki te variante so opredeljeni kot pozni in je zanje značilno, da so bili izkopani na nekropolah pri cerkvah.<sup>23</sup>

Tudi za bronasti uhan iz Tolmina (t. 2: 3) velja podobna splošna označitev, tipološko pa je predstavnik ene najštevilnejših variant med ulitimi in z emajlom okrašenimi polmesečastimi uhani.<sup>24</sup> Sorodni uhani so bili razširjeni (sl. 3) – razen primerka iz Korena (Corno di Rosazzo) v Furlaniji (sl. 3: 2) in tistega iz Dete v Banatu na Madžarskem (sl. 3: 10)<sup>25</sup> – v vzhodnoalpskem svetu Kranjske in Karantanije.<sup>26</sup> V grobnih celotah se pojavljajo običajno z najmlajšimi elementi,<sup>27</sup> najpogosteje na grobiščih pri cerkvah.<sup>28</sup> Okvirno jih datiramo v 10. in še 11. stoletje.<sup>29</sup>

Nasprotno pa k sredozemskemu svetu težita bogata, zlatarsko kvalitetno izdelana srebrna uhana iz Tolmina (t. 2: 1, 2). Dobra obrtniška in oblikovna primerjava zanju je par srebrnih uhanov z nepoznanega najdišča v Istri, ki ju hranijo v Arheološkem muzeju v Zagrebu.<sup>30</sup> Slabše je ohranjen tretji analogni primerek, in sicer iz groba 11 na starohrvatskem grobišču v Velem Dolu pri Križišču v Vinodolu (sl. 3: b). R. Matejčić vinodolski uhan datira v 8. stoletje, vendar ne izključuje možnosti, da bi takšne uhanе (glede na časovno opredelitev drugih grobov v Velem Dolu) nosili še v 9. stoletju.<sup>31</sup> Podoben, zlat primerek hranijo po besedah V. Bierbrauerja v muzeju v Korintu.<sup>32</sup> Kot tehnološko analogijo moramo omeniti še par velikih srebrnih (s primesjo bronā) uhanov iz groba 193–1 na starohrvatskem grobišču v Žminju, Istra. Na locenj imata prispajkane štiri oziroma pet obročkov in sta okrašena s prepleteno žico in zrcni. B. Marušić grob s t. i. mediteransko-bizantinskima uhanoma datira v drugo polovico 9. stoletja.<sup>33</sup> Zdi se, da je 9. stoletje tudi čas tolminskih uhanov, čeprav so ju lahko nosili še pozneje, saj sta na nekaterih mestih precej obrabljena (sl. 2).

Iz Istre je tudi najboljša primerjava za tolminski prstan (t. 2: 4). V grobu 4 na najdišču Mala vrata (Podbastion) pri Buzetu so namreč našli – skupaj z obsenčniki, ki imajo ravno odrezane konce – enak bronast primerek. B. Marušić meni, da je bila bizantinska predloga zanj prstan z Brionov. Datacija buzetskega prstana: 9. stoletje.<sup>34</sup>

Bronasti pasni obroček (t. 1: 5) je teže opredeliti. Takšne obročke omenja D. Jelovina na starohrvatskih grobiščih, kot so Manastirine pri Kašiču, Sv. Spas pri Cetini in Begovača pri Biljanih Donjih. Pasni obročki se pojavljajo skupaj z okroglimi sponami, ki imajo na bronastih obročkih običajno železen trn. Obročke in sponе D. Jelovina datira od 9. do 12. stoletja, vendar pristavlja, da se pojavljajo tudi pozneje.<sup>35</sup>

Podobno bronasto spono so našli tudi v cerkvi sv. Lovrenca v Lorchu pri Ennsu v Avstriji. Izkopali so jo skupaj z najdbami ketlaške kulturne pripadnosti, ki izvirajo iz prekopanih grobov. Med njimi sta tudi dve dobro ohranjeni, analogni železni sponi.<sup>36</sup> Tretjo poznamo s sorodnega in sosednjega grobišča »s cerkvijo«, datirano v 9./10. stoletje, na Georgenbergu pri Micheldorfu.<sup>37</sup> Enaki železni sponi sta bili najdeni tudi na nekropoli v Središču pri Ormožu, vendar tokrat v belobrdskem kulturnem krogu.<sup>38</sup> Vse to govori za pozno datacijo okroglih pasnih spon, pasni obroček iz Slovenj Gradca, ki ga hranijo v Pokrajinskem muzeju v Mariboru skupaj

z belobrdskim nakitom s tega najdišča, pa tudi za takšno časovno opredelitev tolminskega primerka.<sup>39</sup>

Opredeljevanje gradiva iz tolminskih grobov torej lahko sklenemo z ugotovitvijo, da so najstarejši predmeti prstan in par srebrnih uhanov (9. stoletje), obsenčniki in polmesečasti uhan so iz 10. ali še 11. stoletja, najmlajši pa naj bi bil pasni obroček. Gradivo pripada večidel ketlaški kulturi, razširjeni predvsem v vzhodnoalpskem slovanskem zaledju, vendar pa je izrazita tudi kulturna povezava z Istro, s sosednjim sredozemskim svetom.

Najdišče pri Sv. Urhu leži na robu najnižje terase, oblikovane v polkrožen pomol, ki se širi v ledino Pod brajdo. Na rtu pomola, tik nad prodnato strugo Soče, je pokopališče s cerkvijo sv. Urha (t. 5: a). Cerkev stoji na parceli št. 141, k. o. Tolmin, njen lastnik je Rimsko katoliško župnijstvo Tolmin.

Cerkev so leta 1928 obnovili, ker je bila, kot smo že zapisali, v prvi svetovni vojni zelo poškodovana, tako da so mnogi njeni deli danes rekonstruirani. Do leta 1687 je bil Sv. Urh župnijska cerkev. Leta 1472 so stene novega gotskega prezbiterija poslikali s freskami,<sup>40</sup> medtem ko je pravokotna ladja (13,30×6,30 m) proti vzhodu usmerjene cerkve ostala romanska.<sup>41</sup> Župnija v Tolminu se prvič omenja – spadala je pod čedajski kapitelj – leta 1296, neka patriarhova kapela pa je v Tolminu stala že leta 1194; kraj sam je bil prvič zapisan okrog leta 1065, in sicer v zvezi z obiskom oglejskega patriarha.<sup>42</sup>

Zadnja podatka in ime Urh (tudi Ulrik ali Odalrik) so že pred stotimi leti pripeljala S. Rutarja do naslednje domneve: *Dasiravno nemamo nobenega pisanega poročila, vendar se nam zdi zelo verjetno, da je že Pelegrinov prednik (oglejski patriarh) Ulrik I. (1085–1121) u Tolminu bival in posvetil cerkev sv. Urha pri Soči. Drugače si je težko razlagati, kako bi si bilo naše ljudstvo tega tujega svetnika za svojega patrona izbralo.*<sup>43</sup> Izbrati pa si ga ni moglo pred koncem 10. stoletja. *V vrsti svetnikov je (augsburški škof) sv. Urh (namreč) znamenit po tem, da ga je papež Janez XV. kot prvega l. 993 (20 let po smrti) po rednem procesu uvrstil med svetnike vesoljne Cerkve.*<sup>44</sup>

V zvezi z Rutarjevim sklepanjem M. Zadnikar dopušča možnost, da bi bile v ladji ohranjene ostaline romanske cerkve lahko še iz 12. stoletja,<sup>45</sup> na drugi strani pa arheološko gradivo iz grobov govori za to, da je bilo zgodnjerednjeveško grobišče starejše, kot bi lahko bila celo najstarejša sv. Urhu posvečena cerkev. Ali je tedaj tolminsko grobišče pri sv. Urhu sploh bilo »grobišče s cerkvijo«, torej cerkvi sočasno, kot so, na primer, grobišča v Batujah, na Blejskem otoku in Georgenbergu pri Micheldorfu,<sup>46</sup> ali pa ostaja zgolj »grobišče pri cerkvi«, kjer taka neposredna vez ni obstajala ali pa še ni dokazana? Odgovor na to, tako rekoč že klasično vprašanje, je preprosto: izkopavanje v notranjosti cerkve sv. Urha!

To velja tudi za sosednjo cerkev – cerkev sv. Danijela v Volčah (t. 4: b), ki se omenja že leta 1015.<sup>47</sup> O njej in Sv. Urhu je S. Rutar zapisal zanimivo pripoved, ki temelji na ljudskem izročilu: *Izvestno je najstarejša cerkva na Tolminskem sv. Danijela na volčanskem polju. Volče so najbliže Čedada in zato so tudi najpoprej sprejele kerščanstvo. Cerkvico so sezidali zunaj vasi blizu Sočinega brega, takrat še u »černem gozdu«, da bi tudi Tolminci lahko k službi božji dohajali, dokler neso imeli sami svoje cerkve. O cerkvi sv. Danijela ohranilo se je še veliko pripovedi med ljudstvom. Terdi se, da je hodil volčanski duhovnik daleč okoli (celo u Bohinj!) kerščanski nauk razlagat in svete sakramente delit. Tudi ljudi so nosili celo iz Bohinja (?) u Volče pokopavat, in ako je kedo po zimi umerl, obesili so ga u dimnik in posušili ter potem še le na spomlad pokopali. Cerkvenec iz Volč hodil je baje*



vsako soboto na Pečine avemarijo zvonit. Znano je, da tolminske cerkve sveto krizmo še dandanes iz Volč dobivajo.<sup>48</sup>

O prvih cerkvah s patrocinijem sv. Danijela J. Höfler meni, da se pojavljajo v zgodnjem času samo na našem zahodnem obrobju, in sicer v Ziljski dolini (St. Daniel) ter v Posočju in na Goriškem (Volče, Dornberk); v Sv. Danijelu v Ziljski dolini Klebel domneva še langobardsko cerkev, vsekakor gre še za oglejsko ustanovo 9. stoletja, v Volčah, omenjenih že leta 1015, pa so cerkev brez dvoma ustanovili iz Čedad.<sup>49</sup>

Cerkvi sv. Danijela in sv. Urha si stojita nasproti, vsaka na svoji strani Soče, obe proč od domačega naselja (sl. 1; t. 4: b). Zdi se, da je cerkvi nekdaj povezovala pomembna pot, ki je tu, na starem prehodu med Volčami in Tolminom, prečkala reko.<sup>50</sup> Iz Volč so vodile poti skozi Beneško Slovenijo v Čedad, mimo Sv. Urha pa se je pot v Tolminu priključila na staro dolinsko žilo ob Soči, med Mostom na Soči in Kobaridom (sl. 1),<sup>51</sup> z možnimi odcepi in prehodi čez gorska sedla v Bohinj in na loško ozemlje.<sup>52</sup>

Na tem križišču je na najvišji konglomeratni terasi, nad sotočjem Soče in Tolminke, pod razglednim Kozlovim robom zrasla srednjeveška naselbina s predslavonskim imenom Tolmin (t. 4: a).<sup>53</sup> Ta naselbina je – podobno kot Batuje v Vipavski dolini glede na selišča v Furlaniji<sup>54</sup> – predstavljala most med slavonskim alpskim zaledjem in izpostavljenimi naselji v Beneški Sloveniji. Sčasoma se je Tolmin razvil v eno od posestnih središč oglejskih patriarhov: z gradom na Kozlovem robu in dvorom v naselju (ledina Na doru) je postal upravni sedež obsežne tolminske gastaldije.<sup>55</sup>

<sup>1</sup> Gradivo je narisala Snežana Hvala-Tecco (t. 1, 2), zemljevida (sl. 1, 3) in načrt (t. 3) Dragica Knific-Lunder (obe Inštitut za arheologijo ZRC SAZU, Ljubljana), srebrna uhana (sl. 2) je fotografiral Srečo Habič (Narodni muzej, Ljubljana), najdišče pa T. Knific (t. 4, 5).

<sup>2</sup> *Zgod. časop.* 6–7, 1952–53, 107.

<sup>3</sup> *Arh. vest.* 6, 1955, 137, t. 1: 1–4. Najdbe omenja tudi N. Mozetič, v: *Tolminski zbornik* (1956) 26.

<sup>4</sup> Zvezek je v arhivu Goriškega muzeja, Nova Gorica (GM).

<sup>5</sup> *Var. spom.* 6, 1960, 287.

<sup>6</sup> V inventarni knjigi, kamor so vpisali podatke s kartotečnih listkov leta 1962, je pri tem obsenčniku zapisana letnica najdbe 1958, kar pa je zagotovo napaka, ki je nastala pri prepisovanju. – V pogovoru z B. Žbono-Trkman (14. 1. 1988) se N. Mozetič ni več spominjal, da bi pisal terenski dnevnik, ne, kakšne predmete so našli in tudi za mesto izkopov ni vedel. Spominjal se je le, da je bilo izkopavanje v okolišju cerkve in da je pri delu sodeloval grobar. (Taktar je bil to Franc Tuta.)

<sup>7</sup> Zvezek je v arhivu GM. – Takšno je mišljenje D. Svoljšaka (Narodni muzej, Ljubljana).

<sup>8</sup> *Arh. pregled* 10, 1968, 245; *Var. spom.* 13–14, 1970, 176, t. 2: 9, 11. – V notici o tem najdišču D. Vuga (*Var. spom.* 15, 1972, 171) obeh poročil in najdb ne omenja.

<sup>9</sup> Arhiv GM (zapis datiran 11. 1. 1988).

<sup>10</sup> *Var. spom.* 30, 1988, 268.

<sup>11</sup> Pri številu predmetov gre očitno za netočen, a malo pomemben podatek, važna sta namreč čas in kraj najdbe. Zato imamo Jermolov družinski grob za najdišče predmetov iz leta 1952.

<sup>12</sup> Delo sta vodila B. Žbona-Trkman in T. Knific, sodelovali pa so Boris Blaško in Romana Vidmar (GM), Janez Pirc (GM, Tolminska muzejska zbirka, Tolmin) ter študent arheologije Peter Turk. Denar sta dali Občinska kulturna skupnost Tolmin in Raziskovalna skupnost Slovenije. Dokumentacijo in najdbe hrani GM.

<sup>13</sup> Prevladujoča globina vkopov v peščeno osnovo (torej ne globina grobov od ruše) je merila v Bodeščajh med 0,10 in 0,28 m, najgloblji pa je bil vkop do 0,75 m (T. Knific, A. Pleterski, *Arh. vest.* 32, 1981, 497 s); najpogostejša globina vkopov v lapornato osnovo je v Batujah nihala med 0,10 in 0,30 m, medtem ko je bila največja globina vkopa 0,72 m (D. Svoljšak, T. Knific, *Vipavska dolina, zgodnje-srednjeveška najdišča*, Situla 17 [1976] 60). Kakšno je bilo razdejanje, ki so ga povzročili mlajši pokopi, dobro ilustrira nekropola pri nekdanji cerkvi sv. Martina v Kranju, čeprav so tu pokopavali le do leta 1736 (M. Sagadin, *Kranj, križišče Iskra*, Kat. in monogr. 24 [1988] 39).

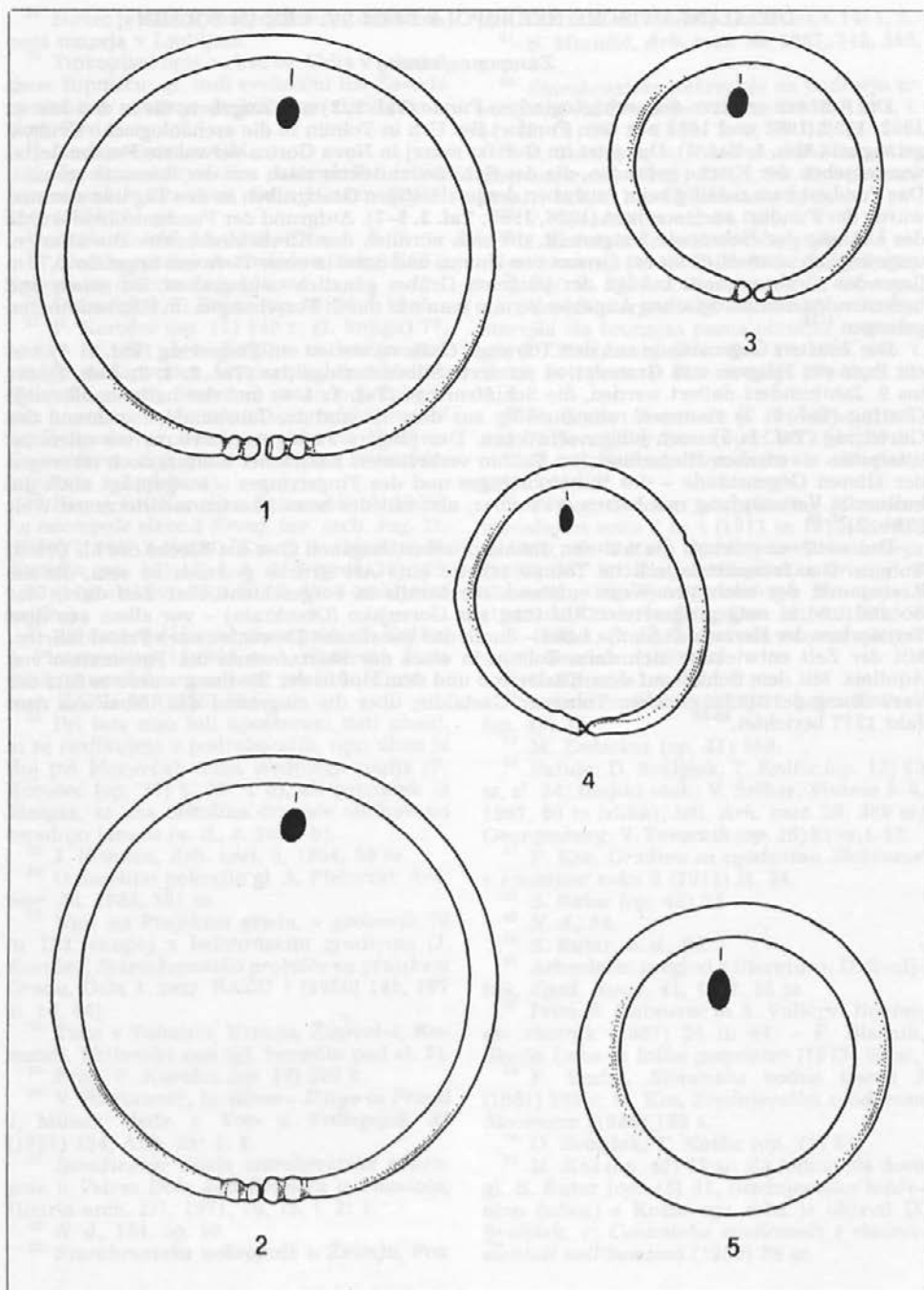
- <sup>14</sup> Novec je določil Andrej Šemrov iz Narodnega muzeja v Ljubljani.
- <sup>15</sup> Tipkopisni opis cerkve sv. Urha v tolminskem župnišču; gl. tudi evidenčni list Zavoda za varstvo naravne in kulturne dediščine v Novi Gorici.
- <sup>16</sup> Neobjavljeno, v GM.
- <sup>17</sup> *Zgodnjesrednjeveška arheološka slika karantanskih Slovanov*, Dela 1. razr. SAZU 22/1 (1979) 91 ss.
- <sup>18</sup> *Arch. Korrb.* 10, 1980, 87 ss.
- <sup>19</sup> *Bled v zgodnjem srednjem veku* (1983, tipkopisna disertacija), 165 ss.
- <sup>20</sup> D. Svobljak, T. Knific (op. 13) 28, t. 17: 5.
- <sup>21</sup> P. Korošec (op. 17) 140 s; (2. knjiga) 77, t. 61: 10; 62: 2-4. Najdbe se vodijo pod najdiščem Žirovnica, vendar jih Janez Meterc (Tehniški muzej, Jesenice) natančneje lokalizira k cerkvi sv. Martina (*Topografski pregled najdb zgodnjega srednjega veka na Visokem Gorenjskem*, tipkopis 1975, hrani Filozofska fakulteta v Ljubljani).
- <sup>22</sup> Kranj, Sv. Kancijan in tovariši: A. Valič, *La nécropole slave à Kranj*, Inv. arch. Jug. 21, (1978) Y 208: 2 (desni). Kranj, Sv. Martin: M. Sagadin (op. 13) 17, t. 8: 4, 5 (grob 39); 25, t. 23: 1 (grob 164); 35, t. 41: 2; 42: 2 (naključni najdbi).
- <sup>23</sup> Za datacijo obsenčnikov prim. T. Knific, A. Pleterski (op. 13) 503, in A. Pleterski, *Župa Bled, nastanek, razvoj in prežitki*, Dela 1. razr. SAZU 30 (1986) 33.
- <sup>24</sup> Pri tem niso bili upoštevani tisti uhani, ki se razlikujejo v podrobnostih, npr. uhan iz Roj pri Moravčah nima srednjega roglja (P. Korošec [op. 17] t. 74: 1 e), ali primerek iz Mengša, ki ima nekoliko drugače oblikovano osrednjo jamico (n. d., t. 50: 3 b).
- <sup>25</sup> J. Korošec, *Arh. vest.* 5, 1954, 50 ss.
- <sup>26</sup> O naselitvi pokrajini gl. A. Pleterski, *Arh. vest.* 36, 1985, 351 ss.
- <sup>27</sup> Npr. na Ptujskem gradu, v grobovih 79 in 183, skupaj z belobrdskim gradivom (J. Korošec, *Staroslovansko grobišče na ptujskem gradu*, Dela 1. razr. SAZU 1 [1950] 145, 167 sl. 10, 44).
- <sup>28</sup> Tako v Tolminu, Kranju, Žirovnici, Komendi, Križevski vasi (gl. besedilo pod sl. 3).
- <sup>29</sup> Prim. P. Korošec (op. 17) 202 s.
- <sup>30</sup> V. Bierbrauer, *Inவில்노 - Iblico in Friaul I*, Münch. Beitr. z. Vor- u. Frühgesch. 33 (1987) 154, Abb. 25: 1, 2.
- <sup>31</sup> *Istraživanje dijela starohrvatske nekropole u Velom Dolu kod Križišća u Vinodolu*, *Histria arch.* 2/1, 1971, 10, 15, t. 2: 1.
- <sup>32</sup> N. d., 154, op. 59.
- <sup>33</sup> *Starohrvatska nekropola u Žminju*, Pos. izd. *Histria arch.* 1 (1987) 51 s, 81 ss, t. 14: 1, 2.
- <sup>34</sup> B. Marušić, *Arh. vest.* 38, 1987, 342, 348, t. 6: 8.
- <sup>35</sup> *Starohrvatske nekropole na području između rijeka Zrmanje i Cetine* (1976) 127 s, t. 44: 12, 13; 57: 5, 6; 59: 3, 4; 65: 10, 11.
- <sup>36</sup> V. Tovornik, v: *Baiern und Slawen in Oberösterreich* (1980) 126, t. 10: 8, 9 (železni sponi); 127, t. 10: 12 (bronasta spona).
- <sup>37</sup> V. Tovornik, n. d., 84, 122, t. 2: 5.
- <sup>38</sup> J. Korošec, *Staroslovanska grobišča v severni Sloveniji* (1947) 38, sl. 34 (spodnja vrsta).
- <sup>39</sup> Inv. št. 2351. J. Korošec, n. d., 46, meni, da obroček verjetno ni slovanski. - Veliko starejša sta bronasta pasna obročka iz Krunpla (O. Fischbach, *Arch. Ert.* 17, 1897, 146, t. 7: 13, 14); prim. P. Korošec (op. 17) 83, t. 23: 6, 8.
- <sup>40</sup> F. Stele, *Umetnost v Primorju* (1960) 110; E. Cevc, *Zbor. umet. zgod.* 20, 1944, 65 ss.
- <sup>41</sup> M. Zadnikar, *Romanika v Sloveniji* (1982) 558 s.
- <sup>42</sup> F. Kos, *Gradivo za zgodovino Slovencev v srednjem veku 3 in 4* (1911 in 1915) št. 227 in 861; S. Rutar, *Zgodovina Tolminskega* (1882) 26; M. Kos, *Srednjeveški urbarji za Slovenijo, Urbarji Slovenskega Primorja 1* (1948) 13, 21 s; P. Štih, *Gor. let.* 8, 1981, 56 s; J. Höfler, *O prvih cerkvah in pražupnijah na Slovenskem* (1986) 65.
- <sup>43</sup> S. Rutar, n. d., 31.
- <sup>44</sup> *Leto svetnikov 3* (1972) 31; prim. E. Cevc (op. 40) 32.
- <sup>45</sup> M. Zadnikar (op. 41) 559.
- <sup>46</sup> Batuje: D. Svobljak, T. Knific (op. 13) 70 ss, sl. 24; Blejski otok: V. Šriber, *Sinteza 5-6*, 1967, 60 ss (slika); isti, *Arh. vest.* 23, 389 ss; Georgenberg: V. Tovornik (op. 36) 81 ss, t. 12.
- <sup>47</sup> F. Kos, *Gradivo za zgodovino Slovencev v srednjem veku 3* (1911) št. 34.
- <sup>48</sup> S. Rutar (op. 42) 34.
- <sup>49</sup> N. d., 54.
- <sup>50</sup> S. Rutar, n. d., 68.
- <sup>51</sup> Arheološki pregled z literaturo: D. Svobljak, *Zgod. časop.* 41, 1987, 35 ss.
- <sup>52</sup> Prim. S. Gabrovec in A. Valič, v: *Bohinjski zbornik* (1987) 34 in 44. - P. Blaznik, *Škofja Loka in loško gospostvo* (1973) 90 ss.
- <sup>53</sup> F. Bezlaj, *Slovenska vodna imena 2* (1961) 263 s; M. Kos, *Srednjeveška zgodovina Slovencev* (1985) 130 s.
- <sup>54</sup> D. Svobljak, T. Knific (op. 13) 83.
- <sup>55</sup> M. Kos (op. 42) 18 ss. Za ledino Na doru gl. S. Rutar (op. 42) 31. Srednjeveško lončenino (izbor) s Kozlovega roba je objavil D. Svobljak, v: *Ceramiche medioevali e rinascimentali nell'Isontino* (1980) 39 ss.

## Zusammenfassung

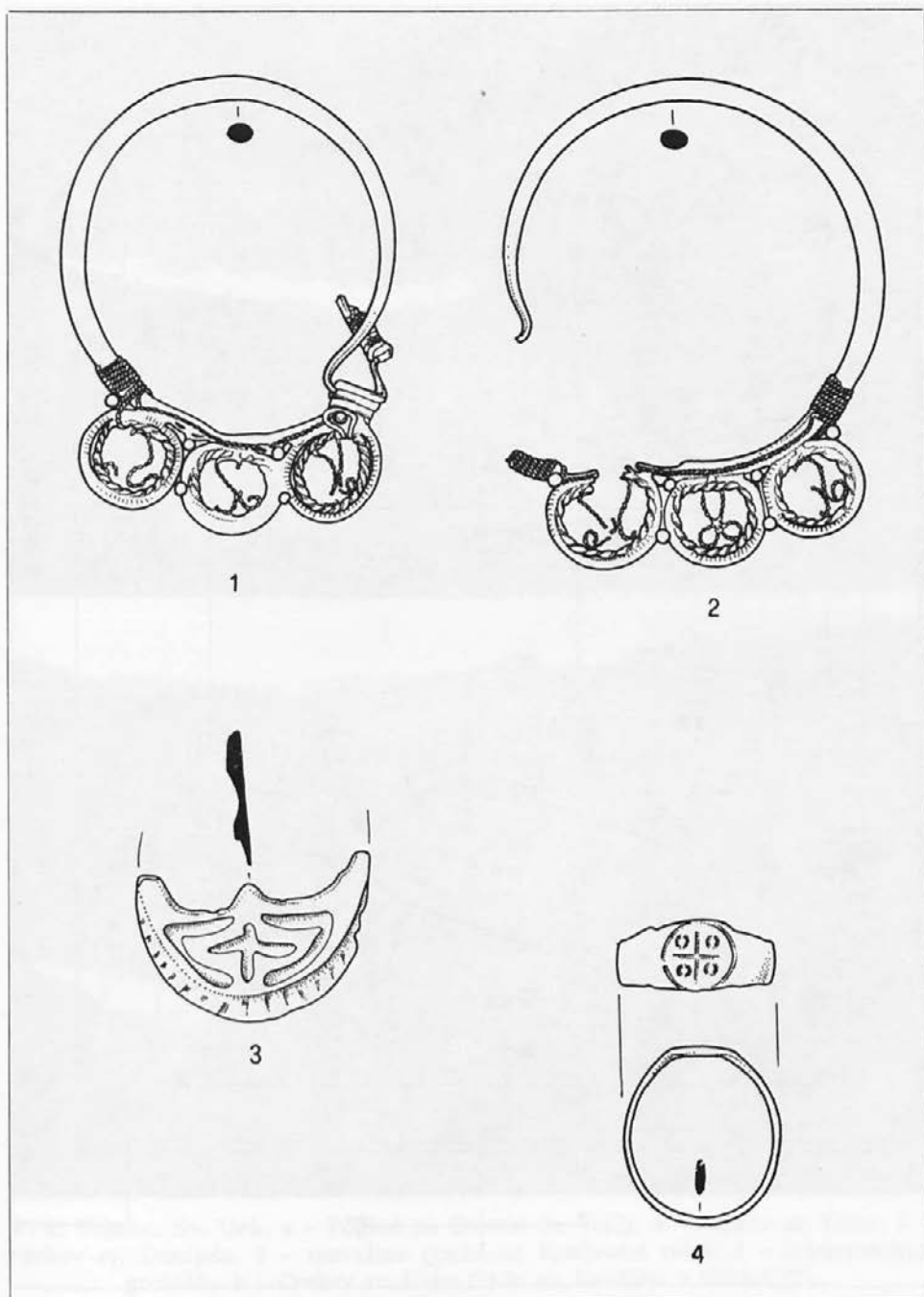
Die Autoren erörtern die archäologischen Funde (Taf. 1, 2) und Angaben, die in den Jahren 1952, 1956, 1968 und 1988 aus dem Fundort Sv. Urh in Tolmin in die archäologische Evidenz gelangten (Abb. 1, Taf. 4). Das jetzt im Goriški muzej in Nova Gorica verwahrte Fundmaterial wurde neben der Kirche gefunden, die der Schiffsarchitektur nach aus der Romanik stammt. Das Fundgut kam zufällig beim Ausheben der jetztzeitigen Grabgruben an den Tag und zweimal wurde der Fundort auch sondiert (1956, 1988; Taf. 3, 5-7). Aufgrund der Fundumstände wurde der Umfang der Nekropole festgestellt, die sich nördlich der Kirche erstreckte. Die ältesten, ursprünglich vermutlich an der Grenze von Humus und Sand in einer Tiefe von ungefähr 0,70 m liegenden Gräber waren infolge der jüngeren Gräber gänzlich umgegraben. Zu neuen und bedeutenden archäologischen Angaben könnte man nur durch Forschungen im Kircheninneren gelangen.<sup>1-16</sup>

Die ältesten Gegenstände aus den Tolminer Gräbern stellen ein Fingerring (Taf. 2: 4) und ein Paar mit Filigran und Granulation verzierte Silberohrringe dar (Taf. 2: 1, 2; Abb. 2), die ins 9. Jahrhundert datiert werden, die Schläfenringe (Taf. 1: 1-4) und der halbmondförmige Ohring (Taf. 2: 3) stammen rahmenmäßig aus dem 10. und 11. Jahrhundert, während der Gürtelring (Taf. 1: 5) noch jünger sein kann. Das jüngere Fundgut gehört zur vor allem im ostalpinen slawischen Hinterland von Tolmin verbreiteten Köttlacher Kultur, doch ist wegen der älteren Gegenstände – des Silberohrings und des Fingerrings – ausgeprägt auch die kulturelle Verknüpfung mit Istrien erkennbar, also mit der benachbarten mediterranen Welt (Abb. 2)<sup>17-19</sup>

Des weiteren erörtern die Autoren die historischen Angaben über die Kirche des hl. Urh in Tolmin. Das frühmittelalterliche Tolmin scheint eine Art Brücke gewesen zu sein, die am Kreuzpunkt der wichtigen Wege entstand, die bereits in vorgeschichtlicher Zeit durch das Sočatal und in entgegengesetzter Richtung aus Gorenjsko (Oberkrain) – vor allem aus dem Territorium der Herrschaft Škofja Loka – durch das Venetische Slowenien nach Friaul führten. Mit der Zeit entwickelte sich dann Tolmin in eines der Besitzzentren der Patriarchen von Aquileia. Mit dem Schloß auf dem Kozlov rob und dem Hof in der Siedlung wurde es Sitz der Verwaltung der umfangreichen Tolminer Gastaldie, über die eingehend das Urbar aus dem Jahr 1377 berichtet.<sup>40-55</sup>

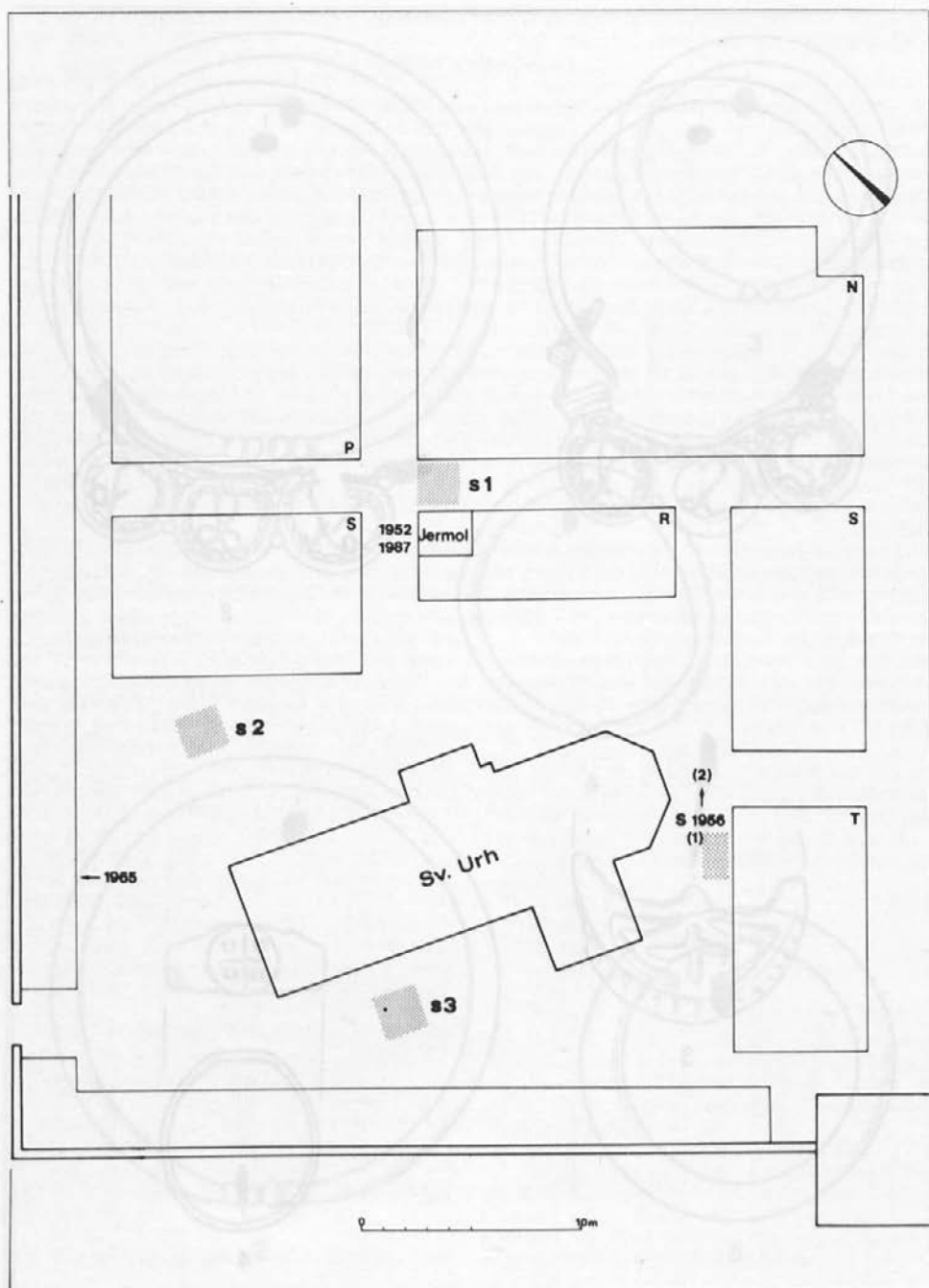


**T. 1:** Tolmin, Sv. Urh. 1-5 bron, 1 : 1.  
**Taf. 1:** Tolmin, Sv. Urh. 1-5 Bronze, 1 : 1.



**T. 2:** Tolmin, Sv. Urh. 1, 2 srebro, 3, 4 bron, 1 : 1.

**Taf. 2:** Tolmin, Sv. Urh. 1, 2 Silber, 3, 4 Bronze, 1 : 1.



T. 3: Tolmin, Sv. Urh. Mesto najdb in sond (1956, 1988).  
 Taf. 3: Tolmin, Sv. Urh. Lage der Funde und der Sonden (1956, 1988)



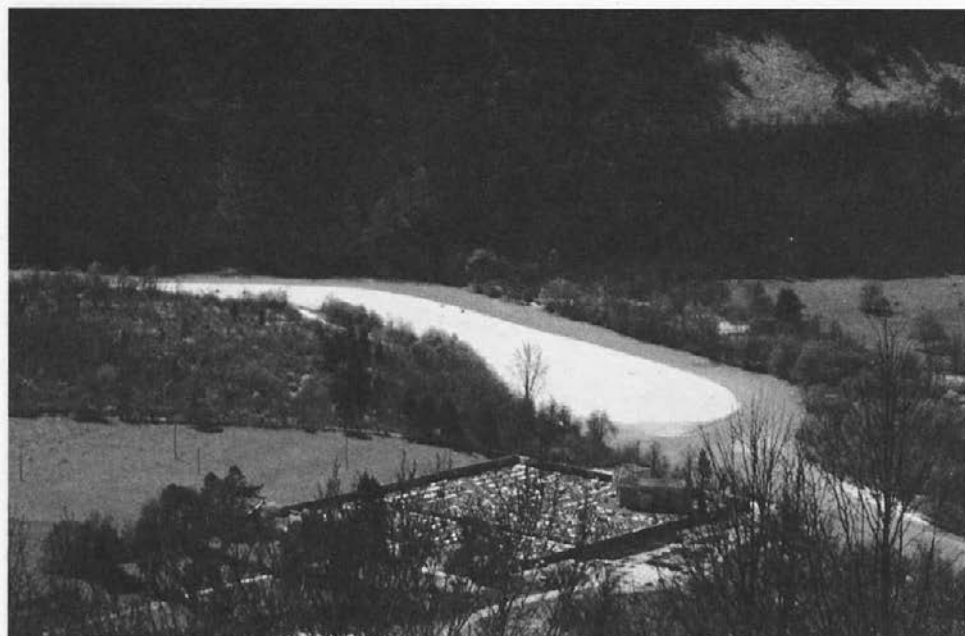
a



b

**T. 4:** Tolmin, Sv. Urh. a – Pogled na Tolmin (iz Volč): 1 – cerkev sv. Urha, 2 – cerkev sv. Danijela, 3 – razvaline gradu na Kozlovem robu, 4 – železnodobno grobišče. b – Cerkev sv. Urha (1) in sv. Danijela v Volčah (2).

**Taf. 4:** Tolmin, Sv. Urh. a – Blick auf Tolmin (aus Volče): 1 – Kirche des hl. Urh, 2 – Kirche des hl. Danijel, 3 – Ruinen des Schlosses auf Kozlov rob, 4 – eisenzeitliche Nekropole. b – Kirche des hl. Urh (1) und des hl. Danijel in Volče (2).



a



b

**T. 5:** Tolmin, Sv. Urh. a – Cerkev sv. Urha s pokopališčem, nad Sočo, levo ledina Pod brajdo. b – Cerkev sv. Urha na pokopališču (od S), sonda 1 in 2 (1988); v ozadju desno cerkev sv. Danijela v Volčah.

**Taf. 5:** Tolmin, Sv. Urh. a – Kirche des hl. Urh mit Friedhof, oberhalb der Soča, links die Flur Pod brajdo. b – Kirche des hl. Urh im Friedhof (aus N), Sonde 1 und 2 (1988); im Hintergrund rechts die Kirche des hl. Danijel in Volče.