

## POZNOANTIČNO NAJDIŠČE SV. JAKOB NAD POTOČAMI PRI PREDDVORU

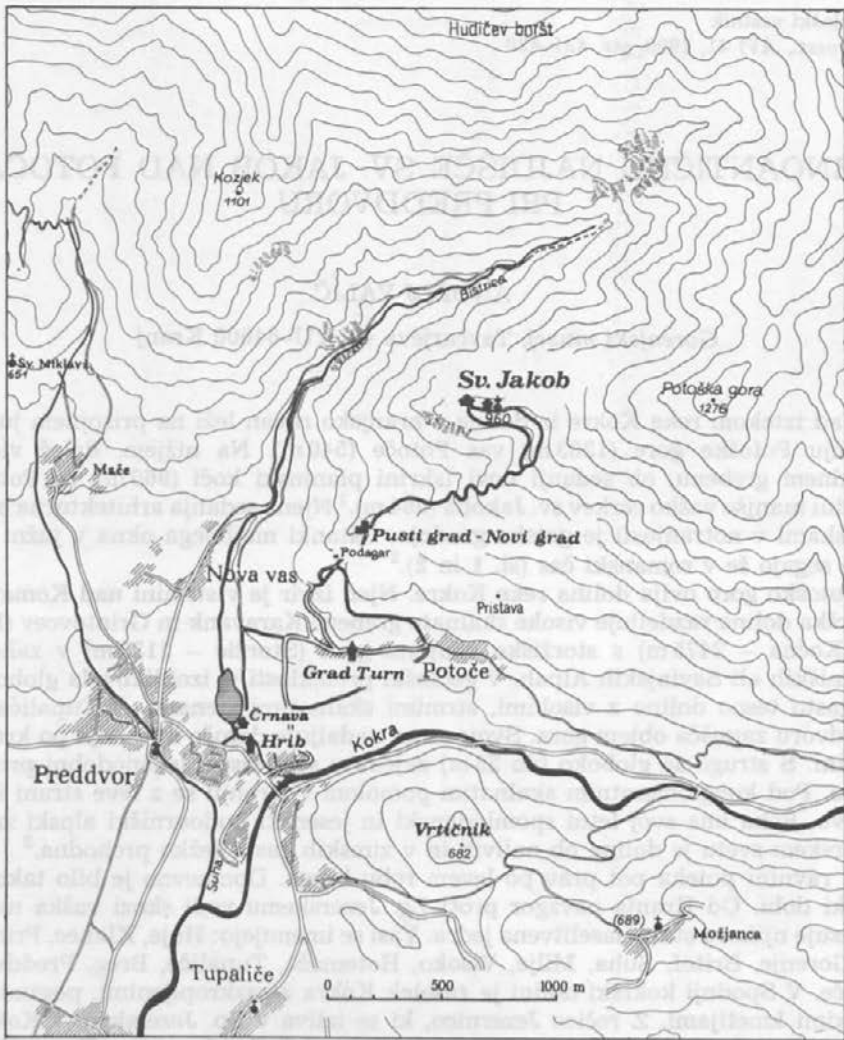
ANDREJ VALIČ

*Gorenjski muzej, Tavčarjeva 43, YU–64000 Kranj*

Nad iztekom reke Kokre iz doline v kranjsko ravan leži na prisojnem južnem pobočju Potoške gore (1283 m) vas Potoče (540 m). Na nižjem, daleč vidnem zahodnem grebenu, ob sedanji novi Iskrini planinski koči (960 m), so Potočani zgradili manjšo vaško cerkev sv. Jakoba (964 m).<sup>1</sup> Njena sedanja arhitekturna oblika s freskami v notranjosti je gotška gradnja. Ostanki majhnega okna v južni steni ladje segajo še v romanski čas (sl. 1 in 2).<sup>2</sup>

Potoško goro ovija dolina reke Kokre. Njen izvir je v strmini nad Komatevru. Kokrška dolina razdeljuje visoke skalnate grebene Karavank in Grintovcev (Kokrška Kočna – 2475 m) s storžiško skupino gora (Storžič – 2132 m) v zahodnih Kamniških ali Savinjskih Alpah. V geološki preteklosti je izoblikovala globoko in vijugasto tesno dolino z visokimi, strmimi skalnatimi stenami. V Tupaličah pri Preddvoru zapušča objem gora. Svojo smer nadaljuje deroče in se vije po kranjski ravnini. S strugo se globoko (do 25 m) zajeda v svoj lastni ledenodobni prodnati nanos. Pod konglomeratnim skalnatim pomolom v Kranju se z leve strani izteka v Savo. Reka ima svoj letni spomladanski in jesenski hudourniški alpski značaj. V gorskem svetu je dolina ob nalivih in v zimskih časih težko prehodna.<sup>3</sup>

V ravnini poteka pot prav po levem robu brega. Domnevno je bilo tako že v rimski dobi. Od Kranja navzgor proti Zg. Jezerskemu vodi skozi vaška naselja. Povezuje njihova stara naselitvena jedra. Vasi se imenujejo: Huje, Klanec, Primskovo, Gorenje, Britof, Suha, Milje, Visoko, Hotemaže, Tupaliče, Breg, Preddvor in Potoče. V Spodnji kokrški dolini je zaselek Kokra z razkropljenimi, posamičnimi gorskimi kmetijami. Z rečico Jezernico, ki se izliva v Sp. Jezerskem v Kokro in njeno ozko, skalnato dolinico, se povezuje še zaselek Zg. Jezersko (880 m). Pot ob Kokri navzgor in prehod po njeni dolini prek Jezerskega vrha (1218 m) in po dolini Bele navzdol skozi Železno Kaplo v Podjuno je najkrajša in poglavitna povezovalna prečna pot iz nekdanje zgodovinske Kranjske na Koroško in v obratni smeri. V preteklih časih je bila živa vsakodnevna vez med Kranjci in Korošci. Uporabljali so jo bolj v poletnih mesecih. Reka Kokra in pot ob njej botrujeta nastanku vaških naselitvenih jeder. Historično jezikovno je dognano, da ime Kokre-*Corcac* izvira iz izročila predslovenske naselitve rečnega območja. M. Kos je mnenja, da imena naselij v ravnini izpričujejo način in časovne stopnje zgodovinske staroslovanske poselitve.<sup>4</sup> Starejši izvor krajev se dokazuje z ključnimi arheološkimi najdbami iz delno odkritih najdišč.<sup>5</sup> Bistveno pomembnejšo arheološko in zgodovinsko krajevno vlogo, osredotočeno v višjo jugovzhodno strmino Sv. Jakoba, ima komunikativni vhod in izhod iz Kokrške doline. S pobočja je dober pregled nad prehodom v dolino in ravnino (sl. 1).



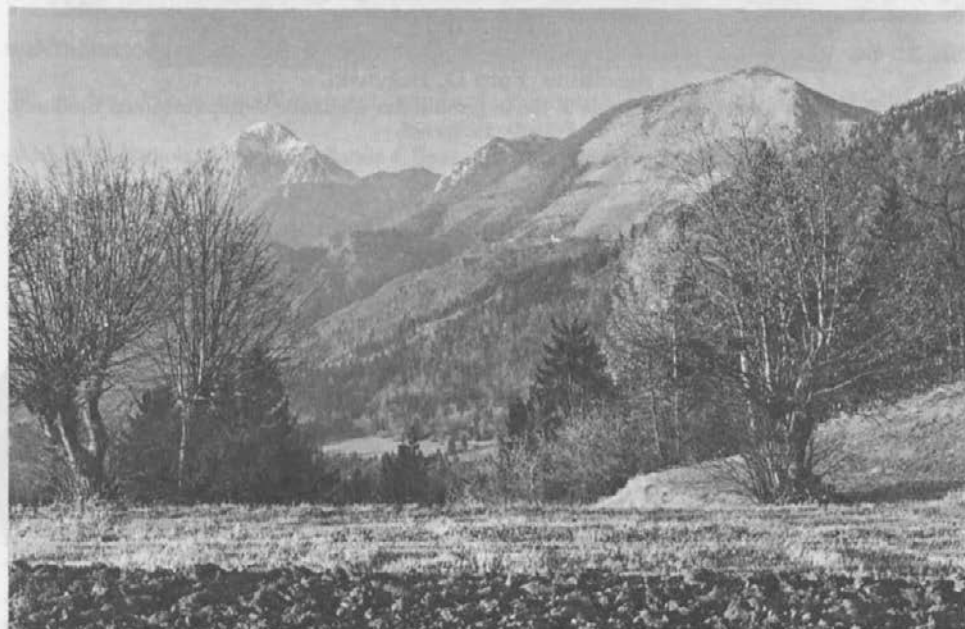
Sl. 1: Položaj srednjeveških gradov, refugija na Sv. Jakobu nad Potočami in prazgodovinske naselbine na Vrtniku nad Tupaličami.

Abb. 1: Lage der mittelalterlichen Burgen, des Refugiums auf dem Sv. Jakob über Potoče und der vorgeschichtlichen Siedlung auf dem Vrtnik über Tupaliče.

Zgodovinski viri sporočajo, da so že v 12. stol. zgradili kot varovalno obrambno utrdbo romansko zidan stolpasti Novi grad (po Valvazorju Neuburg), ljudsko Stari grad ali Pusti grad (644 m, sl. 6: 8–12). Stranice kvadratnega stolpa merijo 9,60 m. Debelina zidov meri 2,20 m. Notranja površina obsega manj kot 30 m<sup>2</sup>. Nižje pod njim stoji že v 14. stol. srednjeveški grad Turn (525 m).<sup>6</sup> Nad njima, na vrhnjem grebenu s cerkvico sv. Jakoba, je bilo z arheološkimi identifikacijskimi sondami najpozneje (l. 1985) odkrito poznoantično najdišče-refugij.<sup>6a</sup> V jugozahodnem predelu vrhnjega poševnega gorskega hrba so bili na ožjih višinsko različno

razloženih ozkih ravničastih pobočnih terasah odkopani ostanki zidov pravokotno zidanih stavb (pril. 1; sl. 3; 4).<sup>\*</sup> Značilni način njihove zidave (*opus incertum*) z drobnimi naselbinskimi delnimi najdbami, kot npr. fragmentarno ohranjen dvorsten koščen glavnik, »nomadsko« kovinsko zrcalo, deli steklenih posod in železna koničasta pušična ost (sl. 6: 1–7), kronološko in kulturno opredeljujejo in označujejo odmaknjeno staroselsko romansko gorsko naselbino kot poznoantično zavetišče in pribežališče.<sup>6b</sup>

V tem zapisu se omejujem na dve poglobitvi arheološki najdbi. Kot prvo predstavljam dobro ohranjeno ploščato oblikovano in okroglo kovinsko zrcalo. Premer 5,8 cm (sl. 5; 6: 1). Prednja, zrcalna stran je ravna, gladka, bleščeča in s srebrne barve. Na sivozeleno patinirani hrbtni strani ima 7 radialno plastičnih razdelkov v krogu. V sredi ima polkrožno izbočen manjši ročaj ali držalce za privezovanje. Po dekorativni oblikovanosti hrbtnega dela ga uvrščajo v tipsko skupino »Čmi-Brigetio«. Komparativno analogne naselbinske in grobne najdbe takšnih zrcal so se z odkrivanji osredotočile v krajih ob Donavi in Tisi.<sup>7</sup> Podobno zrcalo, z zvezdastim, cikcakastim dekorativnim elementom na hrbtni strani so odkrili v skeletnem grobu 253 nekropole iz časa preseljevanja ljudstev v Lajhu v Kranju.<sup>8</sup> Uvrščajo ga v tipsko skupino Kranj-Balta. Tovrstne kulturne najdbe povezujejo s kulturnimi in časovnimi relikti vzhodnogotske dominacije, v povezavi z njihovo svojino v prvi pol. 6. stol. Vprašanje je, ali ga niso v svoji opremi uporabljali, nosili in prenašali ali zamenjavali tudi pripadniki drugih preseljujočih se ljudstev tistega časa. Možno je, da so ga prinesli iz tedanjega bližnjega Carniuma



Sl. 2: Pogled na Storžič, Zaplato in na Sv. Jakoba nad Potočami.

Abb. 2: Blick auf die Berge Storžič und Zaplata und auf den Sv. Jakob über Potoče.

\* Priloga 1 v žepu.



**Sl. 3:** Sv. Jakob nad Potočami, sonda 3. Ostanki zidanih stavb poznoantične naselbine. Foto D. Holynski.

**Abb. 3:** Sv. Jakob über Potoče, Sonde 3. Reste gemauerter Gebäude der spätantiken Siedlung. Foto D. Holynski.

(Kranja) v staroselski romanski refugij pri sv. Jakobu in ga zamenjali za drugo kulturno dobrino.

Druga značilna najdba je fragmentarno ohranjen dvovrstno izdelan koščen glavnik. Ohranjena dolž. 8,0 cm; šir. 4,8 cm (sl. 6: 2). Odkrit je bil na tleh, v talni ogleni pogornini. Ležal je v notranjosti četverokotne zidane stanovanjske stavbe. V naselbinskem inventarju je glavnik bolj redko zastopan. Bolj znane in številnejše so najdbe dvovrstnih koščenih glavnikov v grobovih ob skeletih. Poleg njih so običajno še drugi večvrstni grobni pridatki. Na podlagi kulturne sestave teh grobnih predmetov s pogrebnim kultom in okoljem nekropole se opredeljuje njihovo osebno lastništvo in morebitna etnična pripadnost. Ugotovljeno je, da pripadajo različnim etničnim skupinam oziroma njihovim posameznikom: staroselsko romanskim, gepidskim, gotskim, langobardskim in staroslovanskim. Veliko število dvovrstnih glavnikov je bilo izkopanih v skeletnih grobovih iz časa preseljevanja ljudstev v Lajhu v Kranju. Odkrit in znan je celo domneven izdelovalec tega artikla s svojim glavnikarskim orodjem (Kranj, Lajh, gr. 185).<sup>9</sup> Glavnikarski izdelek iz jakobškega refugija se uvršča v istovrstne številne najdbe v širšem slovenskem prostoru: na Bledu, na Rojah, na Ajdovskem gradu pri Vranju<sup>10</sup>, na Rifniku<sup>11</sup>, v Brezju pri Zrečah<sup>12</sup>, v Brezcu pri Buzetu v Istri<sup>13</sup> in še v najdiščinih krajih v Podonavju.<sup>14</sup>

Njihova nošnja in uporaba obsega kronološki okvir od 5.–8. st.



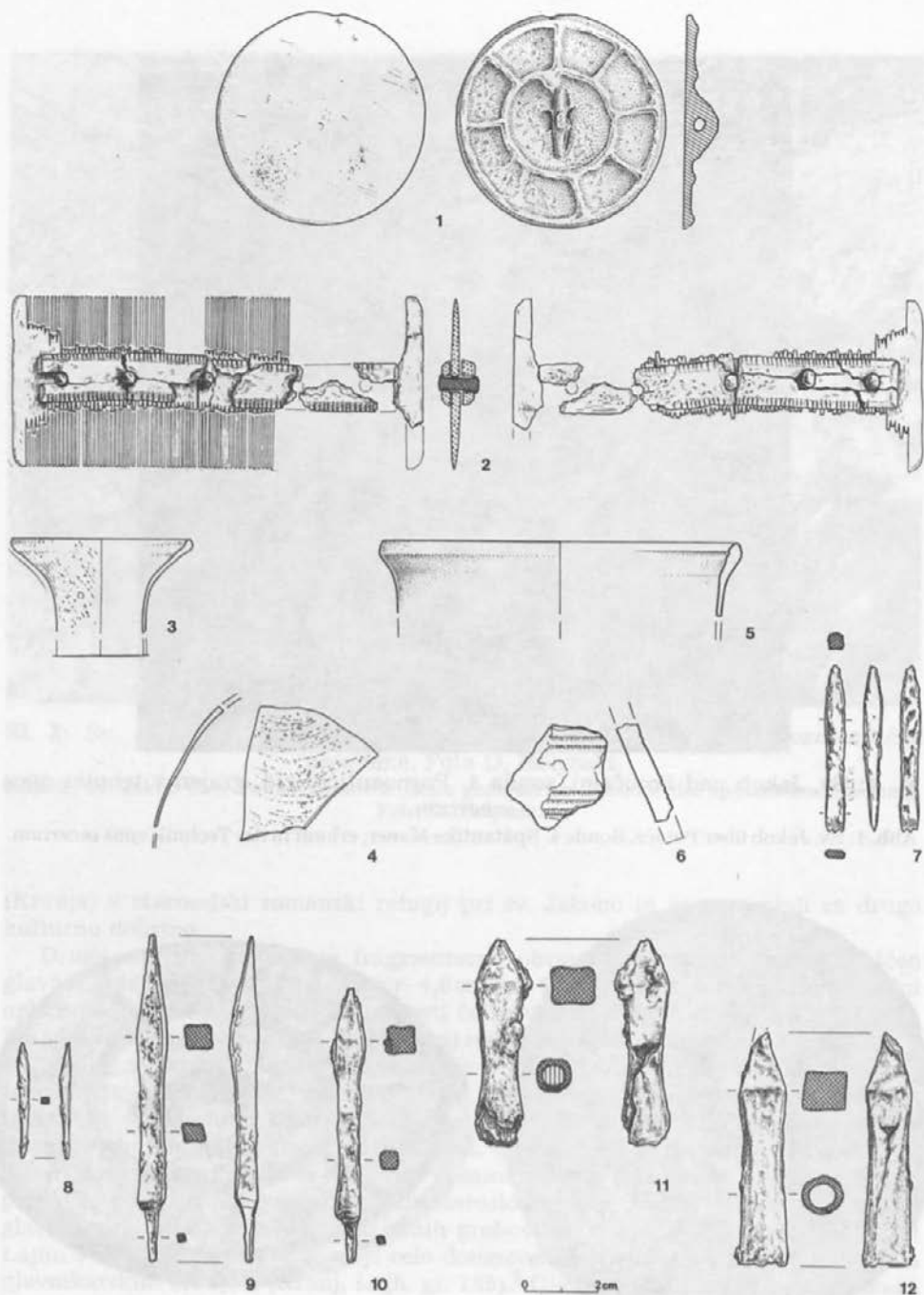
Sl. 4: Sv. Jakob nad Potočami, sonda 4. Poznoantični zid, grajen v tehniki *opus incertum*.

Abb. 4: Sv. Jakob über Potoče, Sonde 4. Spätantike Mauer, erbaut in der Technik *opus incertum*.



Sl. 5: Sv. Jakob nad Potočami. Sprednja in zadnja stran zrcala.

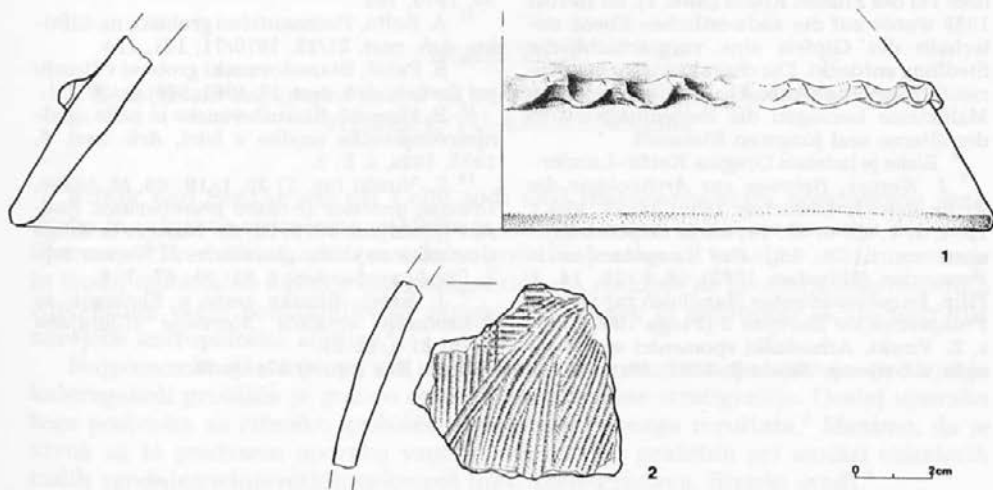
Abb. 5: Sv. Jakob über Potoče. Vorder- und Rückseite des Spiegels.



Sl. 6: 1-7 Sv. Jakob nad Potočami, 8-12 Pusti grad - Novi grad nad Potočami. - 1 srebro, 2 kost, 3-4 steklo, 5-6 glina, 7-12 železo. - Vse = 1 : 2.

Abb. 6: 1-7 Sv. Jakob über Potoče, 8-12 Pusti grad - Novi grad über Potoče. - 1 Silber, 2 Knochen, 3-4 Glas, 5-6 Ton, 7-12 Eisen. - Alles = 1 : 2.

Zavetiščna naselbina – najdišče pri sv. Jakobu – je odmaknjena v varen gorski svet. Iz višine ima pregled, hkrati pa ima povezavo s Kokro in predvsem z mestom Kranjem. Njen položaj je obrambno-varovalnega in preglednega značaja. Vključuje se v nova spoznavanja o stanju in razmerah poznoantičnega življenja v gorenjskem okolju (*Carneoli*), predvsem v času preseljevanja ljudstev in v času, ko je potekala postopna staroslovanska naselitev. V ljudskem izročilu se ni ohranilo značilno staroselsko ime kraja in ledine. Domnevno se lahko skriva v naštevanju neidentifi-



Sl. 7: Vrtničnik nad Tupaličami, prazgodovinska naselbina. – Glina. – Vse = 1 : 2.

Abb. 7: Vrtničnik über Tupaliče, vorgeschichtliche Siedlung. – Ton. – Alles = 1 : 2.

ciranih krajev-toponimov anonimnega kozmografa iz Ravenne.<sup>15</sup> Bržčas v tej naselbini ni bilo več življenja v času naselitve starih Slovanov v ožje območje povirja Kokre. Staroslovanske arheološke najdbe iz bližnjega poznoantičnega refugija Gradišče nad Bašljem (873 m) pod južnim vznožjem Storžiča pa izkazujejo dokaj nepretrgan naselitveni okvir in obstoj naselbine, potrjen tudi z arhivskimi listinami iz 12. st.<sup>16</sup>

<sup>1</sup> M. Kos, *Gradivo za historično topografijo Slovenije 1* (Ljubljana 1975) 592. Prvikrat se gora imensko omenja kot Jakob l. 1433.

<sup>2</sup> J. Lavtižar, *Cerkve in zvonovi v dekaniji Kranj* (Ljubljana 1901) 166. I. Komelj, Sv. Jakob nad Potočami, *Var. spom.* 7, 1958/59, 236. M. Zadnikar, *Romanika v Sloveniji* (Ljubljana 1982) 221.

<sup>3</sup> D. Meze, Porečje Kokre v pleistocenu, *Geogr. zbor.* 14, 1974, 7–96.

<sup>4</sup> F. Kos, *Gradivo za zgodovino Slovencev 1* (1902) št. 182. M. Kos, Starejša naselitev na Kranjski ravnini, v: *900 let Kranja* (Kranj 1960) 51–72 s karto naselitvenih krajev do 13. stol. J. Kelemina, Langobardski spomini pri Slovencih, *Slavist. rev.* 4, 1951, 177. *Arheološka najdišča Slovenije* (Ljubljana 1975) 90.

<sup>5</sup> A. Valič, Arheološka raziskovanja na kranjskem območju v preteklih štirih desetletjih, v: J. Žontar, *Zgodovina mesta Kranja* (Kranj 1939, ponatis 1982) V–XXIV. Id., Arheološke najdbe v Kranju in okolici od l. 1960 do 1970, v: *Kranjski zbornik 1970*, 185–189.

<sup>6</sup> J. V. Valvasor, *Die Ehre des Herzogthums Krain* (1689) XI, 580. F. Kos, *Gradivo za zgodovino Slovencev 4* (1915) 366. I. Komelj, Preddvor, *Var. spom.* 7, 1958/59, 207. M. Žontar, Terenske raziskave gradov na Gorenjskem, *Var. spom.* 12, 1967, 29. J. Žontar, *Zgodovina mesta Kranja* (Kranj 1939) 19. A. Valič, *Terenska rekognosciranja in meritve v l. 1987/88*; isti, *Var. spom.* 30, 1988, 271–272; 31, 1989, 256, 258.

<sup>6a</sup> A. Valič, *Var. spom.* 28, 1986, 282–283;

- 29, 1987, 281; 30, 1988, 265–266. Vrtičnik (dom. Vrtičnjek, 682 m) nad Tupaličami leži na izhodu iz doline reke Kokre (sl. 1). V jeseni l. 1989 je bila na jugozahodni ravnici pod vrhom odkrita prazgodovinska naselbina. Značilni keramični fragmenti (sl. 7) in kamnite žrmlje izpričujejo čas poselitve v starejši in mlajši železni dobi. – Der Vrtičnik (682 m) über Tupaliče erhebt sich am Ausgang aus dem Tal des Flusses Kokra (Abb. 1). Im Herbst 1989 wurde auf der südwestlichen Ebene unterhalb des Gipfels eine vorgeschichtliche Siedlung entdeckt. Die charakteristischen Keramikfragmente (Abb. 7) und die steinernen Mahlsteine bezeugen die Besiedlungszeit in der älteren und jüngeren Eisenzeit.
- <sup>6b</sup> Risbe je izdelala Dragica Knific-Lunder.
- <sup>7</sup> J. Werner, *Beiträge zur Archäologie des Attila-Reiches* (München 1956) 21–23; glej t. 13: 1, 5, 4; 45: 6; 48: 14; karta razprostranjenosti na t. 74. Id., *Die Langobarden in Pannonien* (München 1962) 66, t. 25: 14. J. Filip, *Enzyklopädisches Handbuch zur Ur- und Frühgeschichte Europas 2* (Praga 1962) 1355 s. Z. Vinski, *Arheološki spomenici seobe naroda u Srijemu, Situla 2*, 1957, 29, t. 18, sl. 59–60 in 62–63. D. Mrkobrad, *Arheološki nalazi seobe naroda u Jugoslaviji* (Beograd 1980) 20, t. 8: 5–6.
- <sup>8</sup> V. Stare, *Kranj, nekropola iz časa preseljevanja ljudstev* (Ljubljana 1980) 69, t. 77: gr. 253/10.
- <sup>9</sup> W. Šmid, *Kranj v davniini*, v: J. Žontar (op. 6) 7. V. Stare (op. 8) 22, op. 80–84.
- <sup>10</sup> T. Knific, *Vranje pri Sevnici*, *Arh. vest.* 30, 1979, 752.
- <sup>11</sup> A. Bolta, *Poznoantično grobišče na Rifniku*, *Arh. vest.* 21/22, 1970/71, 131, 134.
- <sup>12</sup> S. Pahič, *Staroslovanski grobovi v Brezju pri Zrečah*, *Arh. vest.* 18, 1967, 360; gr. 38, t. 1.
- <sup>13</sup> B. Marušič, *Staroslovanske in neke zgodnesrednjeveške najdbe v Istri*, *Arh. vest.* 6, 1955, 102s, t. 2: 2.
- <sup>14</sup> Z. Vinski (op. 7) 30, t. 19: 66. M. Slabe, *Dravlje, grobišče iz časov preseljevanja ljudstev* (Ljubljana 1975) 62, 63. Našteva še druga slovenska najdišča glavnikov. J. Werner (op. 7, *Die Langobarden*) t. 57: 25; 67: 7, 9.
- <sup>15</sup> J. Šašel, *Rimske ceste v Sloveniji*, v: *Arheološka najdišča Slovenije* (Ljubljana 1975) 81 s, sl. 21.
- <sup>16</sup> M. Kos (op. 4) 52; op. 9.

## DER SPÄTANTIKE FUNDORT SV. JAKOB ÜBER POTOČE BEI PREDDVOR

### Zusammenfassung

Auf dem westlichen, niedrigeren Kamm des Berges Potoška gora (1283 m) über dem Dorf Potoče erbauten die Dörfler in der ersten Hälfte des 15. Jh. die mittelalterliche gotische Kirche des hl. Jakob (964 m). Sie steht über dem Ein- bzw. Ausgang aus dem Kokratal in die Ebene von Kranj (Abb. 1). Die Benennung des Weges entlang des Flusses Kokra – *Corcac* beruht auf vorslowenischer sprachlicher Überlieferung und das Joch in den Karawanken über Jezersko nach Kärnten zählt zu den hauptsächlichsten aus Kranjsko/Gorenjsko nach Kärnten führenden Überquerungswegen.

Im J. 1985 wurde westlich der Kirche des hl. Jakob ein spätantiker Bergposten - Refugium entdeckt (Beil. 1). Die südwestliche Lage der Siedlung auf dem Bergkamm, die freigelegten Gebäudemauern (Abb. 3; 4) und zwei kulturell charakteristische Funde (Abb. 6: 1, 2) zeugen für ihre spätantike Einordnung und reihen sich in die Völkerwanderungszeit ein. Unter den Funden tritt das runde, flach geformte Metallspiegelchen hervor (Abb. 5; 6: 1). Die Vorderfläche ist grau-silbern, eben und glatt. Auf der Rückseite weist es in einem Kreis 7 radial angeordnete Segmente und einen kleinen konvex geformten Griff auf (Durchmesser 5,8 cm). Seinem Typ nach reiht es sich in die Gruppe Čmi-Brigetio ein. In Lajh in Kranj kam im Grab 253 ein Metallspiegelchen an den Tag, das zur Gruppe Kranj-Balta gehört. Ähnliche Spiegelchen sind zahlreicher in den Fundorten an der Donau und Theiß. Der zweite charakteristische Fund aus dem Fundort Sv. Jakob ist ein zweireihig verfertigter Beinkamm (erhaltene Länge 8,0 cm; Br. 4,8 cm; Abb. 6: 2). Er ist in zahlreichen Exemplaren als Grabbeigabe in Lajh in Kranj sowie aus anderen zeitlich und kulturell gleich eingeordneten Fundorten bekannt. Die Gebirgs-Fliehbürg hat offensichtlich kulturell-materielle Verknüpfungen mit der nahe gelegenen spätantiken Siedlung Carnium, dem heutigen Kranj, über dem Zusammenfluß der Kokra und Sava.

\* Beilage in Einbandtasche.