

NOVEJŠE ANTIČNE NAJDBE NA GORENJSKEM

MILAN SAGADIN

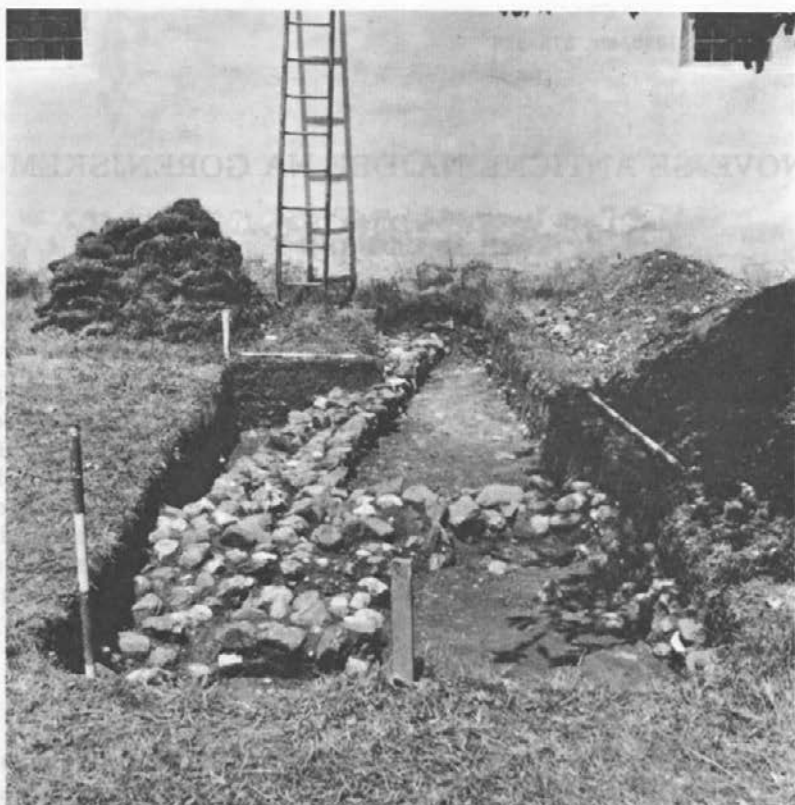
*Zavod za varstvo naravne in kulturne dediščine v Kranju,
Tomšičeva 44, YU-64000 Kranj*

V zadnjih letih je bilo na Gorenjskem v okviru zaščitnih izkopavanj (Blagovica, Mengeš) ali v okviru različnih topografskih sondiranj (Sp. Bitnje, Zasip) odkritih nekaj novih antičnih lokalitet, ki bolj zaradi redkosti doslej znanih najdišč tega časa kot zaradi svoje izjemnosti vendarle bistveno dopolnjujejo podobo te pokrajine v antičnem obdobju. Vsa ta izkopavanja oz. sondiranja so bila sicer redno predstavljena z bolj ali manj izčrpnimi poročili v Varstvu spomenikov,¹ objava drobnih najdb pa kljub njihovi skromnosti omogoča nekaj natančnejših sklepov o njihovi časovni razvrstitvi in kulturni podobi teh krajev. Vsa terenska dela je s posebej živahnim interesom spremljal tudi pokojni dr. Šašel, kar mi je bilo vedno v veliko spodbudo.

Spodnje Bitnje pri Kranju

Zaradi predvidene usmeritve intenzivne stanovanjske gradnje v okolico Bitnja je Zavod za varstvo naravne in kulturne dediščine v Kranju nekaj let pospešeno izpopolnjeval evidenco vse naravne in kulturne dediščine na tem območju (Sorško polje in naselja od Stražišča do Žabnice). V sklopu te naloge je bilo od 1. do 10. 6. 1983 opravljeno tudi manjše arheološko sondiranje okolice p. c. sv. Miklavža v Sp. Bitnju,² ki naj bi odkrilo predvsem sledove stare cerkvice sv. Vida. Ta je stala ob sednji cerkvi sv. Miklavža še v 16. stol., po virih³ pa naj bi bila najstarejša podružnica starološke prafare. Ker ima že cerkev sv. Miklavža – kljub prevladujoči gotski podobi – glede na analogije nekatere romanske elemente,⁴ nas je cerkev sv. Vida toliko bolj zanimala. Utegne se namreč povezovati še s predkolonizacijsko tradicijo ali pa z začetki freisinške kolonizacije Sorškega polja – po sv. Vidu naj bi namreč Bitnje tudi dobilo ime.

Okolica cerkve sv. Miklavža ne daje sicer nikakršnih opor za domnevo o arheološkem najdišču. Nima posebnega ledinskega imena, ni kakorkoli značilne konfiguracije zemljišča, do izkopavanja tudi niso bile znane nikakršne naključne najdbe. Sondo 1 smo zakoličili v velikosti 8×1 m pravokotno na J steno cerkve, 4,6 m Z od stikališča ladje in prezbiterija. Ta sonda je bila kasneje v dolžini 5 m razširjena še za 1 m proti Z s sondo 1A. Sonda 2 (prav tako 8×1 m) je bila izkopana 4 m V od zaključka prezbiterija. Profil sond je bil kar se da preprost: kulturna plast se je pričela takoj pod rušo in je segala do globine ca. 35 cm. Sterilno podlago ustvarja prod. Že takoj po dostranitvi ruše smo naleteli na ostanke antične kritine (tegule, imbreksi), ki so nas zaradi naših izhodišč in domnev pred pričetkom sondiranja presenetili. V nadaljevanju del je bil v sondah 1 in 1A odkrit še temelj antičnega zidu debeline 55 cm, ki je potekal skoraj pravokotno pod cerkvenimi



Sl. 1: Spodnje Bitnje pri Kranju, sonda 1 ob južni steni cerkve sv. Miklavža, ruševine poznoantičnega zidu.

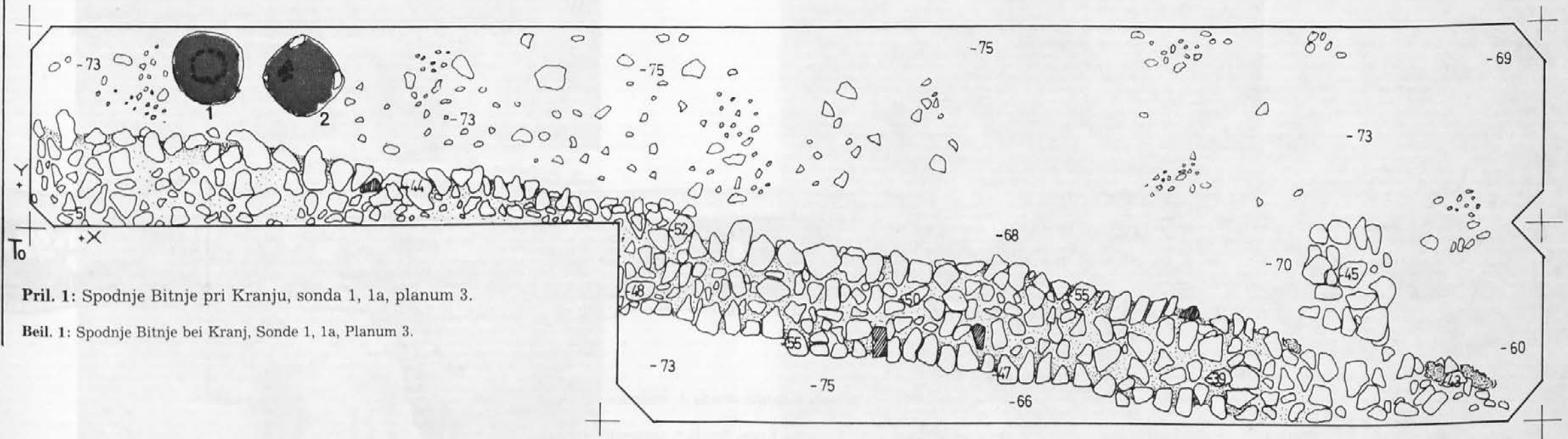
Abb. 1: Spodnje Bitnje bei Kranj, Sonde 1 an der Südwand der Kirche des hl. Miklavž, Trümmer einer spätantiken Mauer.

temelji proti J do dolžine 7,5 m. Tam se je končeval – bržkone se je obrnil proti Z, vendar je bil preslabo ohranjen, da bi to mogli zanesljivo ugotoviti, pa tudi obseg sonde je bil preskromen. Zid je grajen pretežno in rečnih oblic in kaže na nekaterih mestih značilno poznoantično zidavo v tehniki »ribje kosti«, ohranjen pa je le do višine 25 cm. Očitno je bil močno poškodovan z oranjem, material pa odnesen za sekundarno uporabo, saj je tudi ruševin okoli zidu relativno malo. V sondi 2 smo zasledili le antično kulturno plast, brez arhitekturnih ostankov. Ostanke cerkvice sv. Vida bo verjetno treba iskati kakšnih 20 m vzhodnjeje, kjer se baje pri obdelovanju zemlje najde kamenje in malta.

Katalog drobnih najdb

1. Odlomek ustja, vratu in ramena lonca iz sivorjavo pečene, s peskom mešane gline. Ustje je odebeljeno, navpično odrezano (premer po rekonstrukciji 16 cm), ostenje se proti ramenu enakomerno tanjša. Na vratu je vrezan ornament dvojne valovnice, še ena je na prehodu v ramo (t. 1: 12).

juzni cerkveni zid



prodната podlaga ; 1,2-vkopani jami
RISAL : M.SAGADIN

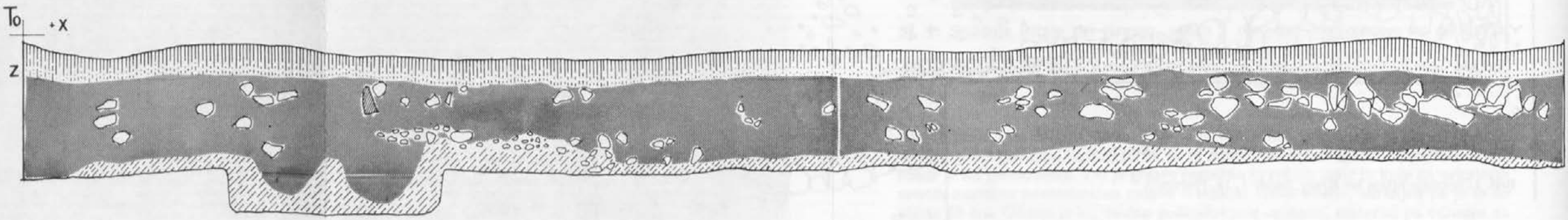


Pril. 1: Spodnje Bitnje pri Kranju, sonda 1, 1a, planum 3.

Beil. 1: Spodnje Bitnje bei Kranj, Sonde 1, 1a, Planum 3.

humus
kulturna plast
mrtva zemlja

RISAL: M.SAGADIN



Pril. 2: Spodnje Bitnje pri Kranju, sonda 1, vzhodni profil.

Beil. 2: Spodnje Bitnje bei Kranj, Sonde 1, Ostprofil.

2. Odlomek ustja lončene posode iz sivo rdeče žgane, s peskom mešane gline. Ustje je navzven zadebeljeno in stopničasto spodrezano, vrat kratek. Vel. $4 \times 3,5$ cm (t. 1: 5).
3. Odlomek ostenja (rame) črno rdeče žganega lonca, glina je mešana s peskom, močnejše raze na površini so sled vrtenja na lončarskem kolesu. Vel. $5,3 \times 3,4$ cm (t. 1: 9).
4. Odlomek ustja sivo rjavo žganega lonca, glina je mešana s peskom. Ustje je zadebeljeno, na zunanji strani ostanki črnega premaza. Vel. $4,6 \times 2,8$ cm (t. 1: 13).
5. Odlomek ustja sivo črno žganega lonca, glina mešana s peskom. Ustje je močno izvihano, razdeljeno z brazdo. Vel. $4,8 \times 3$ cm (t. 1: 15).
6. Odlomek ustja skodele iz rumeno žgane, dobro prečiščene gline. Ustje je paličasto zadebeljeno. Vel. $5,5 \times 2,7$ cm (t. 1: 3).
7. Odlomek ustja in del ostenja precej globokega kroznika iz svetlo rdeče rumeno pečene gline, prevlečene s tanko svetlo rdečo glazuro. Ustje je odebeljeno in vodoravno odrezano. Vel. $3,2 \times 3,3$ cm (t. 1: 11).
8. Odlomek izvihanega ustja lonca iz sivo rumeno žgane, s peskom mešane gline. Ustje se proti ramenu enakomerno stanjša. Vel. $3 \times 2,2$ cm (t. 1: 14).
9. Odlomek izvihanega ustja lonca iz sivo pečene, dobro prečiščene gline. Vel. $4,5 \times 2,3$ cm (t. 1: 7).
10. Del ostenja posode iz sivo črno pečene, s peskom mešane gline. Na zunanji strani opazen ornament navpičnega metliččenja. Vel. $4 \times 3,5$ cm (t. 2: 3).



Sl. 2: Zasip pri Bledu, sonda 1 – severozahodni vogal srednjeveške stavbe, za njim jugovzhodni vogal antičnega objekta.

Abb. 2: Zasip bei Bled, Sonde 1 – Nordwestecke eines mittelalterlichen Gebäudes, dahinter die Südostecke eines antiken Objekts.

11. Del ostenja in ustja (?) posode iz rdeče pečene, dobro prečiščene gline. Odlomek je nekoliko spiralasto zvit, morda predstavlja prehod ustja v izliv. Vel. $2,5 \times 2,8$ cm (t. 1: 4).
12. Del ostenja posode iz rumeno črno žgane, s peskom mešane gline. Na zunanosti ornament iz vrezanih, križajočih se snopov vzporednih linij. Vel. $7,1 \times 4,5$ cm (t. 2: 11).
13. Del ostenja posode iz sivo črno žgane gline, mešane s peskom. Na zunanji strani vodoravno metličenje. Vel. $3,1 \times 3,7$ cm (t. 2: 7).
14. Odlomek ostenja in dna posode iz sivo žgane, s peskom mešane gline. Struktura je močno porozna. Vel. $5,5 \times 4,1$ cm (t. 1: 16).
15. Odlomek ostenja posode iz sivorjavo žgane, s peskom mešane gline. Na zunanji strani vodoravno metličenje. Vel. $5,2 \times 5$ cm (t. 1: 8).
16. Del ustja amfore iz rdeče pečene, dobro prečiščene gline. Višina 6,9 cm, premer (po rekonstrukciji) 13 cm (t. 2: 1).
17. Del pokončnega, ravnega ročaja, ki se na vrhu končuje s konkavnim izrezom. Presek polkrožen, glina dobro prečiščena, rdeča žgana. Dolž. 7,3 cm (t. 2: 2).
18. Del zašiljenega dna amfore iz dobro prečiščene, rdeče žgane gline. Vel. $7,3 \times 11,4$ cm (t. 2: 4).
19. Odlomek ostenja posode iz sivo rjavo pečene, s peskom mešane gline. Na zunanjšini rahlo nakazano vodoravno rebro. Vel. $3,2 \times 3,6$ cm (t. 1: 6).
20. Del ostenja posode iz sivo rjavo pečene, s peskom mešane gline. Zunanja površina je groba. Vel. $6,3 \times 6,7$ cm (t. 2: 5).
21. Del ustja in vratu lonca iz kompaktne, črno žgane gline, mešane s peskom. Ustje je vodoravno odrezano, le rahlo izvihano. Vel. $2,5 \times 3$ cm (t. 1: 17).
22. Del dna in ostenja posode iz črno žgane, s peskom mešane gline. Vel. $3,2 \times 1,8$ cm (t. 1: 18).



Sl. 3: Zasip pri Bledu, sonda 1 – planum 3 v antičnem objektu.

Abb. 3: Zasip bei Bled, Sonde 1 – Planum 3 im antiken Objekt.

23. Del ostenja posode iz sivo rjavo pečene, s peskom mešane gline, na zunanji strani sledovi vodoravnega metliččenja. Vel. 5,3×3,8 cm (t. 1: 10).

24. Odlomek ostenja posode iz sivo rjavo pečene, s peskom mešane gline. Na zunanji površini sledovi poševnega metliččenja. Vel. 5,8×4,2 cm (t. 2: 6).

25. Več odlomkov imbreksov iz dobro prečiščene, rdeče žgane gline (npr. t. 2: 8, 12).

26. Več odlomkov tegul iz dobro prečiščene, rdeče do rumeno žgane gline (npr. t. 2: 10, 13).

27. Več odlomkov polkrožnih opek za stebre, deb. 9 cm, rekonstruiran premer ca. 23 cm (npr. t. 2: 9).

28. Celotno ustje, vrat in del ramena večjega lonca iz sivo rjavo pečene, s peskom mešane gline. Ustje je močno izvihano, rama pa močno izbočena; na njej so ostanki navpičnih plastičnih reber. Premer 20 cm, ohr. vi. 5,7 cm (t. 1: 2).

29. Del ostenja in ustja pokrova iz svetlo rdeče žgane, dobro prečiščene gline. Ustje je močno zadebeljeno in izvihano, premer 38 cm (t. 1: 1).

Interpretacija drobnih najdb

Že na prvi pogled med razpoznavnimi oblikami prevladujejo lonci domače izdelave (t. 1: 2, 5, 7, 9, 12–15, 17), glina je navadno mešana s peskom in sivo, sivo črno ali sivo rjavo žgana. Le redki odlomki posod so iz dobro prečiščene, rumeno ali rdeče žgane gline (t. 1: 3, 4, 1, 11). Med ornamenti prevladuje metliččenje (t. 1: 8, 10; t. 2: 3, 6, 7, 11). Oblikovno še najbolj določljiva sta dva odlomka amfore (t. 2: 1, 4), ki je splošno datirana v 1. in 2. stol.⁵, čeprav kaže, da se lahko pojavlja tudi še kasneje⁶ (3. stol.). Ustje lonca t. 1: 7 nakazuje obliko, ki je še najbližja tisti, ki jo prinaša npr. O. Brukner⁷ in jo datira v 3. do 4. stol. Tudi za lonca t. 1: 12, 14 prinaša ista avtorica najboljše primerjave⁸, datirane v 4. stol., blizu pa so tudi nekateri lonci iz Emone⁹ iz 2. pol. 3. stol. Odlomek lonca z žlebljenim ustjem t. 1: 15 ima primerjave v gradivu s Hrušice¹⁰, ki je datirano v 3. stol., pri Bruknerjevi pa v 2. in 3. stol.¹¹. Za ustje t. 1: 3 žal ne moremo rekonstruirati oblike, ker je odlomek tako deformiran, da ne moremo z gotovostjo reči, ali je odebelitev na notranji ali zunanji strani. Pri odlomku t. 1: 1 gre po vsej verjetnosti za ustje pokrova, ki sicer v profilaciji nima natančnih primerjav. Je pa plitev in po velikosti sodeč sodi h krožniku, poleg tega je iz dobro prečiščene, rdeče žgane gline, kar vse bi po O. Bruknerjevi¹² govorilo za tip 2 oz. za 2. stol. Ustje in del ramena večjega lonca (t. 1: 2) zaradi močno izbočenih ramen in nekoliko klekastega prehoda v vrat spominjata na srednjeveške oblike; podobne lonce O. Brukner datira v 3. in 4. stol.¹³ pojavljajo pa se tudi še prej.¹⁴

Očitno so oblike lončenine, s katerimi imamo opraviti na našem najdišču, tako splošne, da se težko odločimo za natančnejšo časovno opredelitev. Kaže, da še najbolj ustreza datacija v 3. stoletje. Morda bi dodatna izkopavanja ta časovni okvir lahko zožila, vsekakor pa bi bila potrebna za ugotavljanje tlorisa objekta. Kot razmeroma razvito arhitekturo ga opredeljujejo le najdbe krožnih opek (t. 2: 9), pa najsi so bile uporabljene za nosilne stebre ali za stebričke hipokavsta. S sondo tako skromnega obsega ni bilo moč ugotoviti, ali je objekt nastal v eni fazi, ali pa gre za morebitne prezidave in daljše trajanje, kar morda nakazuje precejšen časovni razpon drobnih najdb. Vsekakor pa se kažejo določene sorodnosti z gradivom sosednje ville rustice v Žabnici,¹⁵ ki jo novčne najdbe uvrščajo v sredo 4. stoletja.

Zasip pri Bledu

V okviru raziskovalne naloge Blejski kot v zgodnjem srednjem veku je Zavod za varstvo naravne in kulturne dediščine Kranj v dneh od 6. 8. do 27. 8. 1984 opravil arheološko sondiranje v Zasipu pri Bledu.¹⁶ Sonde so bile zastavljene na skrajnem

vzhodnem robu ledeniškega grebena, na katerem stoji vas Zasip (parc. št. 98, 367/2 in 367/1, k. o. Zasip). Tu je bil namreč leta 1955 ob gradnji hiše Stagne 43 (lastnik Martin Jensterle) najden skeletni grob in zid pravokotne stavbe,¹⁷ poleg tega pa od tod izvira tudi železna sulična ost, ki jo je l. 1962 odkupil Tehniški muzej železarneskega Jesenice¹⁸.

Greben z juga omejuje rodovitno ravnico ob vzhodni strani Homa. Prav na točki, od koder so omenjene najdbe, je najvišji. Od tod se pobočje strmo spušča proti vzhodu v dolino Save, proti jugu pa nekoliko manj strmo do polj vasi Mužje. Z lokacije je možen nadzor nad starim prehodom prek Save do vasi Breg. Že ob terenskem ogledu je bilo relativno jasno videti tloris pravokotne stavbe, ker je lastnik z nje postopoma odstranil veliko grobljo njivskega kamenja. Stavba ima približno po straneh neba obrnjene stranice, vzhodna stena je bila uničena, ker je lastnik na tem mestu zraven stanovanjske stavbe izkopal klet. Sonda 1 je bila sprva zakoličena v velikosti 6×5 m, in sicer tako, da je obsegla severozahodno četrtino objekta in segla še tudi izven njega. Tako naj bi odkrili približno polovico severnega in zahodnega zidu. To nam je uspelo le na zunanji strani zidov, medtem ko je bila notranjost stolpa napolnjena z drobnim kamenjem, pobranim z njiv, ki je bilo tako sipko, da ni bilo moč izkopati navpičnih profilov. Tako smo odkrili dno objekta le v velikosti približno 2×1,5 m. Največja ohranjena višina zunanje fronte je bila 0,5 m, na tej globini je bil tudi nivo prvotnega humusa in torej nekdanja hodna površina. Niže je bila zidava neprimerno bolj groba in neizravnana, ker ni bila nikoli vidna. Hodna površina v notranjosti objekta je bil maltni estrih, ki je bil na globini 2,15 m od najvišje točke zidu, torej 1,65 m globlje od zunanje hodne površine. Objekt je bil potemtakem podkleten. Nad talnim estrihom v notranjosti je bila ca. 20 cm debela plast zoglenelih brun, ostankov zgorelih stropnih in strešne konstrukcije. Razen tega je bilo v notranjosti malo najdb, ki bi lahko sodile k samemu objektu – le nekaj kosov lončenine in žebeljev. Več ostankov lončenine je bilo v zasutju stolpa, vendar je to zasutje po materialu sodeč dosti kasnejše (njivsko kamenje), čeprav je vmes zašla, npr., tudi črepinja t. 3: 3, ki je poznoantična. Močni sledovi žganine so bili tudi ob zunanji strani zahodnega zidu, in sicer na višini zidne krone. V tej žganini je tičala pušična ost t. 3: 16. Za ugotavljanje velikosti objekta smo nekoliko južneje od sonde 1 izkopali manjšo sondo (2×0,5 m), s katero smo zadeli na južni zid, tako da lahko rečemo, da so zunanje mere objekta 7,20 m (S – J) × 7 m (V – Z). Debelina zidov je 0,8 m, grajeni so iz pravih plasti delno obdelanih velikih rečnih oblic, brez posebej izdelanih vogalov. Na globini 0,8 m se je ob severnem robu sonde 1 pokazal del zidu, zato smo sondo na severno stran v dolžini 4 m (od Z profila) razširili še za 3 m. Tako smo našli jugovzhodni vogal stavbe 2, ki je od prej odkrite oddaljen le približno 1 m. Zidovje je nekoliko tanjše (0,5 do 0,6 m), južni zid je segal v sondo v dolžini 3 m, vzhodni pa 3,5 m. Prostor je s predelnim zidom deb. 0,35 m od vzhoda proti zahodu razdeljen v dva neenaka dela. Večji (južni) ima še ohranjene nekaj površine maltnega tlaka, povsod pa so bili vidni sledovi ognja. V tem prostoru je bilo ob zahodnem profilu med dvema pokončnima obdelanima kamnoma iz tufa bržkone ognjišče, ker se je tam še posebno kopičilo oglje, pa tudi pepel. Ob notranjem zidu so na treh mestih ožgani ostanki strebričkov iz lehnjaka, v dveh kvadratnih odprtinah v maltnem tlaku pa zoglenel les. Celotna kulturna plast v objektu 2 je bila polna odlomkov pekev dveh različnih tipov.

Zahodni profil razširjene sonde 1 je dokaj preprost: gornjo plast sestavlja travna ruša in humus (ca. 20 cm), pod njo je plast rumenega peska, kakršen tvori tudi sterilno podlago in ki je bil po vsej verjetnosti izmetan ob gradnji temeljev podkletenega objekta 1. Ta plast se vleče le nekako do tam, kjer izginja v profil

južni zid stavbe 2, debela je ca. 30 cm. Pod njo je plast prvotnega humusa, ki je zlasti ob stavbi 2 tudi polna ruševin. Pod to plastjo je kulturno sterilna peščena podlaga, v stavbi 2 pa še močna kulturna plast z obilo žganine. V drugih profilih ni opaziti plasti peska med starejšim in mlajšim humusom.

Katalog drobnih najdb

(Objekt 2)

1. Več odlomkov velike konične pekve iz rumeno rjavo žgane glin, močno mešane z belim peskom (zelo krhka struktura), prostoročno izdelana, površina je znotraj in zunanaj metličena, v ostenju več odprtini za izhod vročega zraka. Okrog gornjega roba niz jajčastih vdrtin. Premer spodaj 80 cm, zgoraj 54 cm, višina 20 cm (sl. 4).

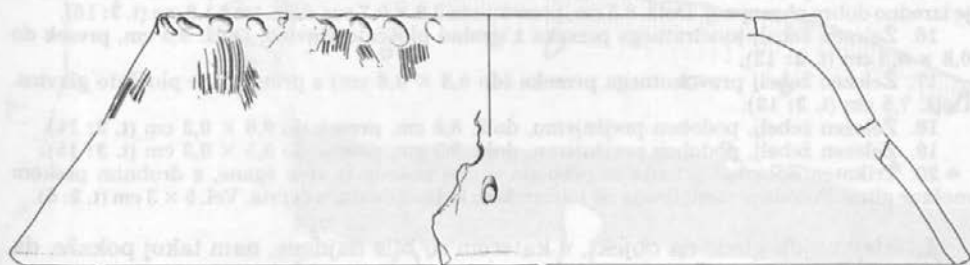
2. Več odlomkov pekve, povsem podobne prejšnji, le da je brez metličastega ornamenta in nekoliko manjša. Premer spodaj 62 cm, zgoraj 42 cm, višina 15 cm (sl. 5).

3. Več odlomkov kupolaste pekve iz rdečerjavo do sivo žgane glin, mešane z belim peskom. Izdelava je prostoročna, površina zglajena in čvrsta. 7 cm od spodnjega robu poteka plastično rebro, členjeno z odtisi prsta. Premer spodaj 28 cm (t. 3: 2).

4. Več odlomkov pekve, povsem podobne prejšnji, le da je plastično rebro bližje spodnjemu robu (4–5 cm) in da je večja. Premer 40 cm (t. 3: 1).

5. Več odlomkov pekve, povsem podobne prejšnji, le da je manjša – premer 21 cm (t. 3: 5).

6. Odlomek večjega lonca ali večje kupolaste pekve – faktura je povsem podobna pekvam iz objekta 2 (znotraj rdeče, zunaj rumeno do sivo žgana glina, mešana s peskom, znotraj in zunaj skrbno zglajena površina), vel. 14 × 9 cm (t. 3: 8).



Sl. 4: Zasip pri Bledu, antični objekt – pekva.

Abb. 4: Zasip bei Bled, antikes Objekt – Backhaube.

7. Odlomek lonca – del ostenja in prehod v dno – iz rumeno žgane, s peskom mešane glin. Lonec je modeliran brez lončarskega kolesa, na zunanji površini metličast ornament. Faktura je zelo podobna koničnim pekvam iz istega objekta. Vel. 4,5 × 4 cm, deb. 3–6 mm (t. 3: 4).

8. Del ostenja in prehod v dno posode iz sivo rjave žgane glin, mešane s peskom. Posoda je modelirana brez lončarskega kolesa, notranja površina je porozna, zunanja pa ornamentirana z metličanjem. Vel. 4,2 × 4,2 cm, deb. do 1,2 cm (t. 3: 17).

9. Del ostenja in prehod v dno posode iz sivo (znotraj) do rdeče (zunaj) žgane glin, mešane z belim peskom. Posoda je modelirana brez lončarskega kolesa. Premer dna 7 cm, višina 4 cm (t. 3: 7).

(Objekt 1)

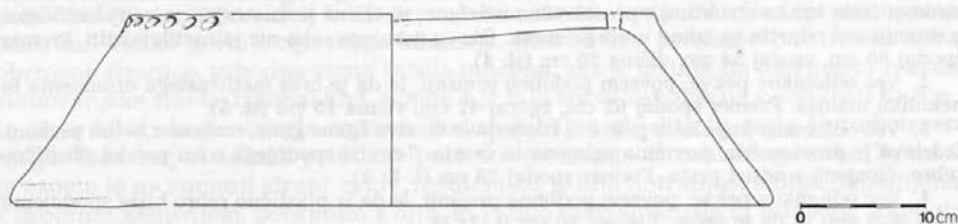
10. Del dna in ostenja lonca iz znotraj sivo, zunaj rjavo žgane glin, mešane z drobnim belim peskom. Posoda je izdelana na lončarskem kolesu, stene so izredno tanke in čvrste. Premer dna 15 cm (t. 3: 9).

11. Odlomek ostenja lonca iz znotraj sivo, zunaj rjavo žgane glin, mešane z drobnim belim peskom. Opazni so sledovi izdelave na lončarskem kolesu. Odlomek verjetno pripada prej opisanemu ostanku lonca. Na zunanji površini ostanek ornamenta – plitvo rebro z žlebičom ob straneh. Vel. 7 × 5 cm, deb. 0,3 cm (t. 3: 11).

12. Odlomek ostenja in vratu lonca iz dobro prečiščene, črno žgane gline. Površina je znotraj in zunaj zglajena, faktura zelo čvrsta. Ustje je profilirano z žlebom in rebrom, kratek vrat stopničasto prehaja v ramo. Vel. $3,5 \times 2,5$ cm, deb. 0,2–0,3 cm (t. 3: 18).

13. Dno in del ostenja lonca iz sivo žgane, z drobnim belim peskom mešane gline. Lonec je izdelan na lončarskem kolesu, katerega sled je opazna tudi v odtisu križa na dnu. Pr. dna 7 cm, ohr. vi. 7,5 cm (t. 3: 10).

14. Odlomek ustja in ostenja lonca iz sivo žgane, z grobim peskom mešane gline. Posoda je modelirana ročno, zaradi peska je površina groba, ni pa porozna. Ustje je zaobljeno in izvihano, brez vratu prehaja v izbočeno ostenje. Na spodnjem robu je opazen ornament – pas dvojne valovnice, zgoraj omejen z vodoravno kaneluro. Vel. 5×4 cm, deb. 0,4–0,6 cm (t. 3: 3).



Sl. 5: Zasip pri Bledu, antični objekt – pekva.

Abb. 5: Zasip bei Bled, antikes Objekt – Backhaube.

15. Železna puščična ost rombičnega preseka s trnasto nasaditvijo. Trn je zakrivljen. Železo je izredno dobro ohranjeno. Dolž. 8,5 cm, presek lista $0,9 \times 0,7$ cm, dolž. trna 1,9 cm (t. 3: 16).

16. Železen žebelj kvadratnega preseka z ovalno ploščato glavico. Dolž. 9,5 cm, presek do $0,8 \times 0,8$ cm (t. 3: 12).

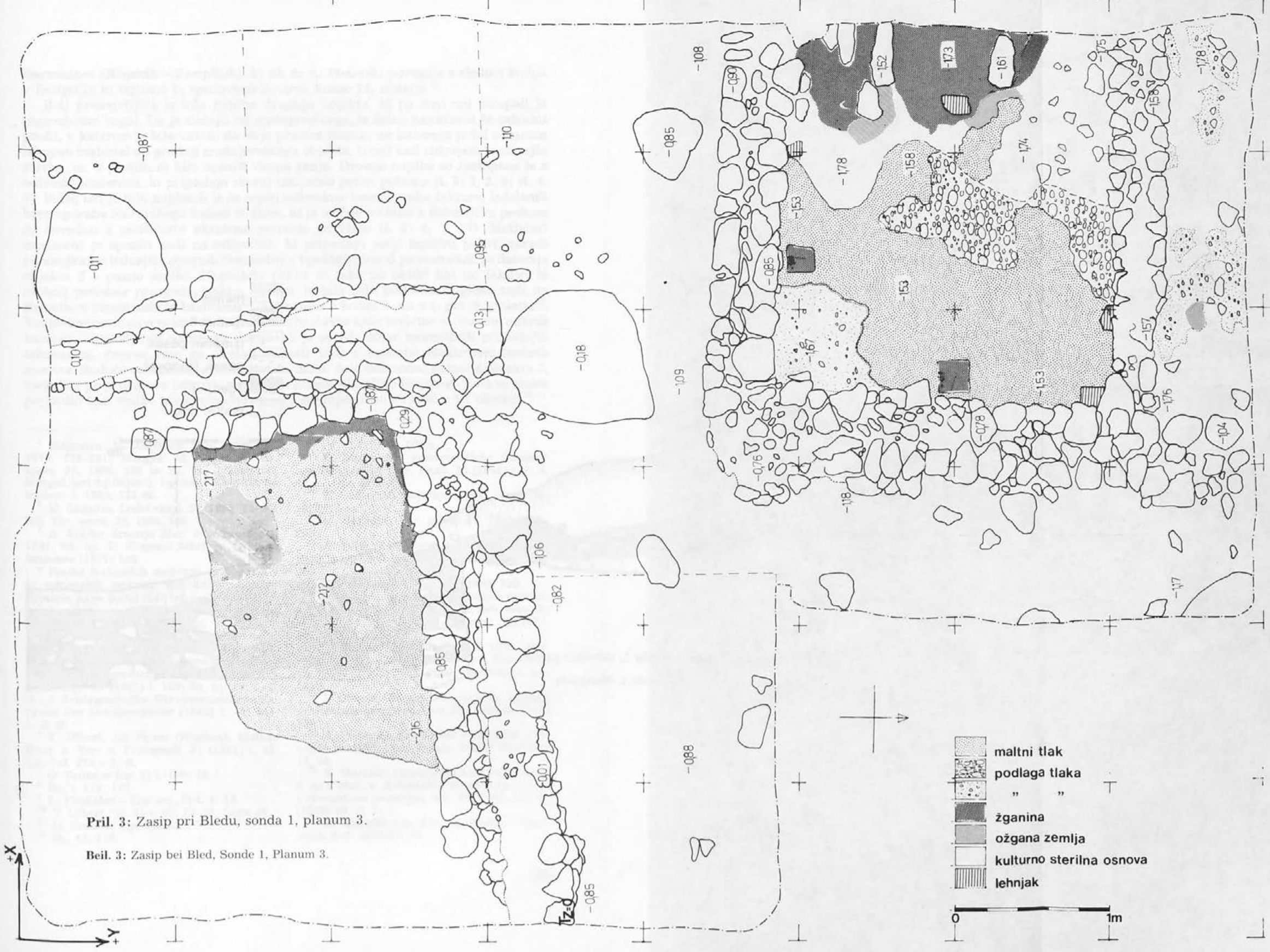
17. Železen žebelj pravokotnega preseka (do $0,3 \times 0,6$ cm) s pravokotno ploščato glavico. Dolž. 7,5 cm (t. 3: 13).

18. Železen žebelj, podoben prejšnjemu, dolž. 8,8 cm, presek do $0,6 \times 0,3$ cm (t. 3: 14).

19. Železen žebelj, podoben prejšnjemu, dolž. 9,3 cm, presek do $0,5 \times 0,3$ cm (t. 3: 15).

20. Trikoten odlomek ostenja in prehoda v dno posode iz sivo žgane, z drobnim peskom mešane gline. Posoda je modelirana na lončarskem kolesu, faktura čvrsta. Vel. 5×3 cm (t. 3: 6).

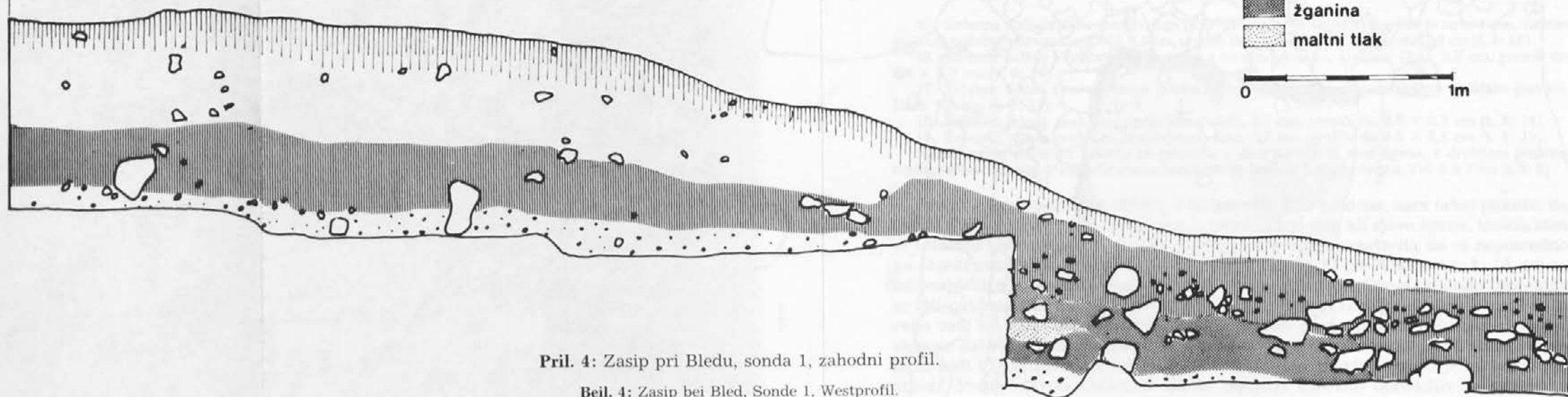
Ločitev najdb glede na objekt, v katerem so bile najdene, nam takoj pokaže, da stavbi nista istočasni. Vsa keramika iz objekta 1 je sivo ali rjavo žgana, tankih sten in izdelana na lončarskem kolesu. Vendar pa je treba poudariti, da so neposredno na objekt vezani le lonec t. 3: 10, žebli t. 3: 12–15 in puščična ost t. 3: 16, saj so bili najdeni v ruševinski plasti znotraj ali zunaj stavbe. Drugi odlomki lončenine so bili najdeni med kamenjem z njiv, s katerim je bila zasuta notranjost stavbe. To velja tudi za odlomek lonca t. 3: 3, ki je očitno poznoantičen.¹⁹ Propad stolpa je okvirno datiran s puščično ostjo, ki je tičala v žganini ruševinske plasti zunaj stolpa in ki sodi v pozni srednji vek (13.–14. stol.).²⁰ Sam stavbni tip, ki je bil odkrit, je preveč fragmentarno ohranjen, da bi bil ožje časovno opredeljiv. Kljub temu ugotavljamo nekatere tipične oblikovne elemente: skromno velikost, tankost zidov, ni izrazitejših utrdbenih sestavin (jarek, nasip, obzidje ipd.). Vse to ga približuje posebni poznosrednjeveški obliki t. i. »visoke hiše« (Hochhaus), ki je bila pravno in zato tudi oblikovno strogo ločena od utrjene hiše ali gradu, ki so jih plemiči lahko postavljali le z dovoljenjem deželnega kneza.²¹ Pripomniti je treba, da je naš objekt tako v debelini zidov kot v velikosti tlorisa nekoliko skromnejši tudi od te vrste arhitekture, vendar ji je kljub temu od vseh stavbnih oblik tiste dobe še najbližji. Te visoke hiše so smele imeti največ dve nadstropji, morale so biti brez utrdbenih sestavin, služile pa naj bi predvsem gospodarsko-upravnim potrebam. Stavba torej nekako ustreza statusu rodbine goriško-briksenških ministerialov



Pril. 3: Zasip pri Bledu, sonda 1, planum 3.

Beil. 3: Zasip bei Bled, Sonde 1, Planum 3.

X=6 | Y=0 → +Y



-  humus I
-  humus II
-  izmetan pesek
-  pesek (osnova)
-  žganina
-  maltni tlak

0 ————— 1m

Pril. 4: Zasip pri Bledu, sonda 1, zahodni profil.

Beil. 4: Zasip bei Bled, Sonde 1, Westprofil.

Reynmanov (Blejskih – Zasipških), ki jih že A. Pleterski povezuje s sledovi stolpa v Zasipu in ki izginejo iz zgodovinskih virov konec 14. stoletja.²²

Bolj presenetljiva je bila najdba drugega objekta, ki pa smo mu izkopali le jugovzhodni vogal. Da je starejši od srednjeveškega, je delno nakazoval že zahodni profil, v katerem je bilo videti, da se je prvotni humus, na katerega je bil nametan izkopan material ob gradnji srednjeveškega objekta, tvoril nad zidovjem te starejše stavbe, oz. v profilu ni bilo opaziti vkopa zanjo. Drobne najdbe so zastopane le z odlomki lončenine, ki pripadajo skoraj izključno petim pekvam (t. 3: 1, 2, 5; sl. 4, 5). Poleg teh je bilo najdenih le še nekaj odlomkov loncev grobe fature, izdelanih brez uporabe lončarskega kolesa iz gline, ki je močno mešana z debelejšim peskom in navadno z metličasto okrašeno zunanjo površino (t. 3: 4, 7, 17). Metličast ornament je opaziti tudi na odlomkih, ki pripadajo večji konični pekvi, zaradi pomanjkanja trdnjših opornih elementov v tipologiji posod pa nam služi za datacijo objekta 2 v pozno antiko. Kupolaste pekve so tako po obliki kot po fakturi še najbolj podobne prazgodovinskim, vendar je bila zelo podobna najdena tudi na Brionih, v bizantinskem kastrumu²³, datiranem v konec 4. ali v 1. pol. 5. stoletja²⁴. Velika koncentracija pekev v izkopanem delu stavbe kaže verjetno to, da smo odkrili kuhinjo, ugotavljanje celotnega tlorisa pa je seveda stvar morebitnih prihodnjih izkopavanj, čeprav smo ga skušali zaznati tudi z uporabo elektrozestenskih meritev. Bodoča izkopavanja bodo seveda lahko dala dokončno datacijo objekta 2, vsekakor pa je njegovo odkritje popestrilo arheološko sliko Blejskega kota in malce pojasnilo tudi veliko koncentracijo zgodnesrednjeveških najdišč v tej okolici.²⁵

¹ Blagovica: M. Zupančič, *Var. spom.* 22, 1979, 278–281; Mengeš: M. Sagadin, *Var. spom.* 28, 1986, 269 in 29, 1987, 259; isti, Mengeš (pri Ljubljani), *Lychnid*, Zbornik na trudovi 7, 1989, 221 ss.

² M. Sagadin, *Loški razgl.* 30, 1983, 32–34; isti, *Var. spom.* 26, 1984, 268.

³ A. Koblar, *Izvestja Muz. dr. Kranjsko* 1, 1891, 65, op. 2; *Krajevni leksikon Dravske banovine* (1937) 249.

⁴ Freske furlanskih mojstrov so pogosto v še romanskih cerkvah, kot kažejo številne paralele, pa se tlorisi ladij teh cerkva približujejo kvadratu – npr. Sr. Bela, Okroglo, Praše, Smarjetna, Tupaliče, Rateče ipd.

⁵ L. Plesničar – Gec, *Keramika emonskih nekropol*, Diss. 20 (1979) t. 8: 2 – sredina 1. stol.; O. Brukner, *Rimska keramika u jugoslovenskom delu provincije Donje Panonije*, Diss. et monogr. 24 (1981) t. 160: 50, tip 10, 1.–2. st.; A. Schörgendorfer, *Die römische Keramik der Ostalpenländer* (1942) t. 44: 544, 1.–2. st.

⁶ T. Ulbert, *Ad Pirum* (Hrušica), Münch. Beitr. z. Vor- u. Frühgesch. 31 (1981) t. 42: 1, 2, Taf. 37a – 3. st.

⁷ O. Brukner (op. 5) t. 110: 18.

⁸ *Ib.*, t. 119: 107.

⁹ L. Plesničar – Gec (op. 5) t. 4: 18.

¹⁰ T. Ulbert (op. 6) t. 46: 23–26, Liste 46.

¹¹ O. Brukner (op. 5) t. 116: 77.

¹² *Ib.*, 43, 110.

¹³ *Ib.*, t. 118: 97, 106 s.

¹⁴ E. Bonis, *Die kaiserzeitliche Keramik von Pannonien*, Diss. Pann. 20 (1942) t. 8: 8, 40 s – celo še 1. st.

¹⁵ Z. Šubic, M. Sagadin, *Loški razgl.* 30, 1983, 15 ss.

¹⁶ M. Sagadin, *Var. spom.* 27, 1985, 288–290.

¹⁷ A. Valič, *Var. spom.* 8, 1960/61, 258; A. Valič, v: *Arheološka najdišča Slovenije* (1975) 166.

¹⁸ J. Meterc, *Var. spom.* 27, 1985, 290.

¹⁹ Če navedemo le nekaj najbližjih paralel, npr. z Ajdne: F. Leben, A. Valič, *Arh. vest.* 29, 1978, 532, t. 2; J. Meterc, *Arh. vest.* 32, 1981, 405, t. 2: 6, 8.

²⁰ A. Ruttkay, *Slov. arch.* 24/2, 1976, Abb. 54, B 11, 331–332; *Jb. Bern. Hist. Mus. Bern* 19, 1940, fig. 63: 2068, 2069 – datirano v leto 1309.

²¹ I. Stopar, *Razvoj srednjeveške grajske arhitekture na slovenskem Štajerskem* (1977) 130.

²² A. Pleterski, *Župa Bled – nastanek, razvoj in prežitki*, Dela 1. razr. SAZU 30 (1986) 14, 96.

²³ B. Marušič, *Materijalna kultura Istre od 5. do 9. stol.*, v: *Arheološka istraživanja u Istri i Hrvatskom primorju*, Izd. Hrv. arh. dr. 11 (1986) 83, sl. 7: 1.

²⁴ B. Marušič (op. 23); Š. Mlakar, *Histr. Arch.* 6–7, 1975/76, 41.

²⁵ Med pripravo prispevka za tisk je bilo v neposredni bližini te lokacije opravljeno zaščitno arheološko izkopavanje, ki je poleg dela izredno solidno grajenega zidu odkrilo tudi precej drobnih najdb. Med odlomki lončenine prav tako kot tu prevladujejo črepinje grobe,

prazgodovinske fakture, vendar pa spremljajoči material (finejša uvožena lončenina, steklo, poznolatenški – zgodnjemerški nož) dopušča datacijo v 1.–2. stoletje n. št. Mešanje prazgodovinske lončenine med zgodnjemerški material je na Gorenjskem pogosto.

NEUERE ANTIKE FUNDE IN GORENJSKO (OBERKRAIN)

Zusammenfassung

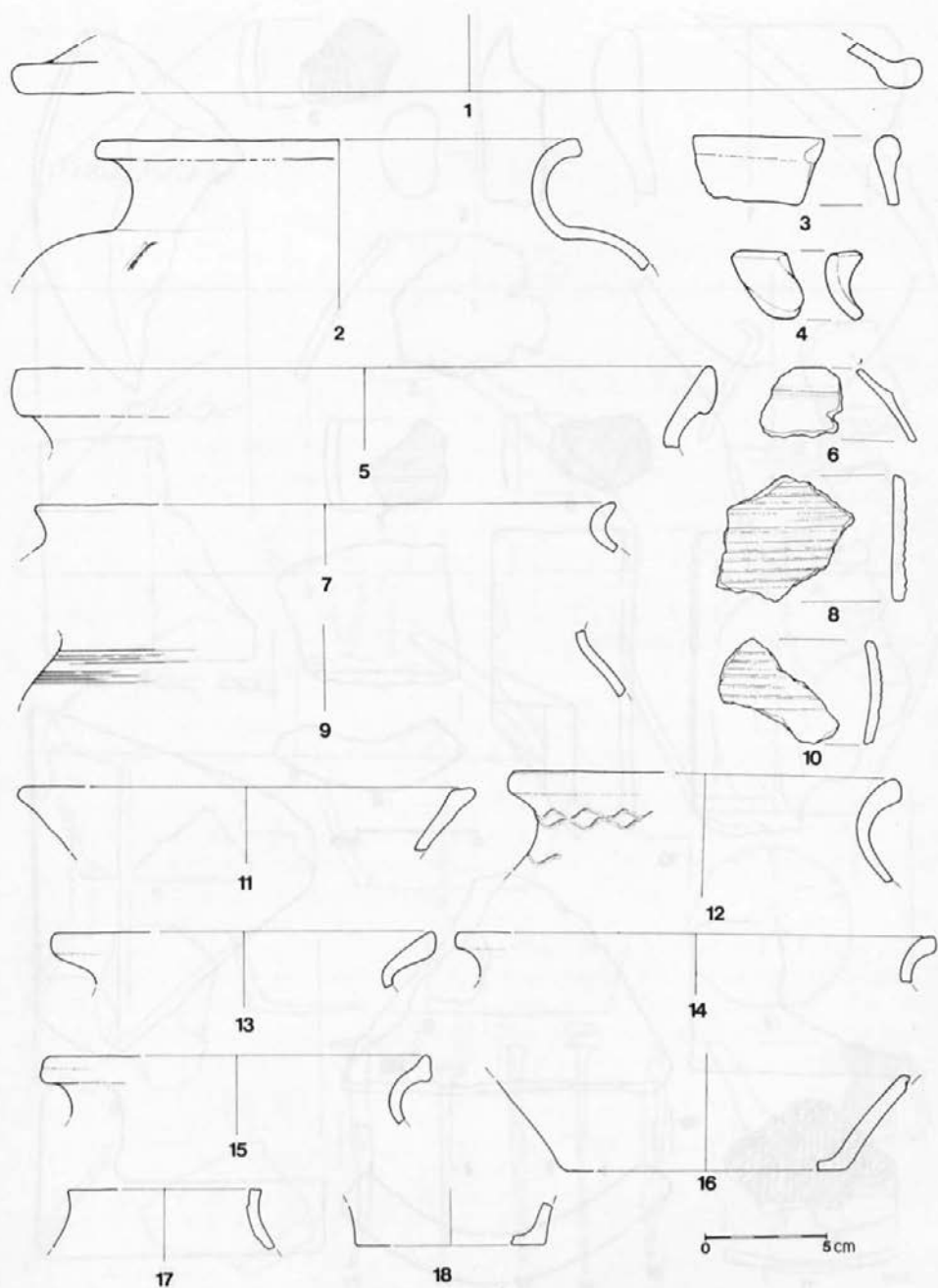
Im vorliegenden Text werden zwei neue antike Fundorte in Gorenjsko vorgestellt, im Umfang, wie sie bei der topographischen Sondierung entdeckt wurden.

Spodnje Bitnje bei Kranj (Taf. 1: 1–18; 2: 1–13)

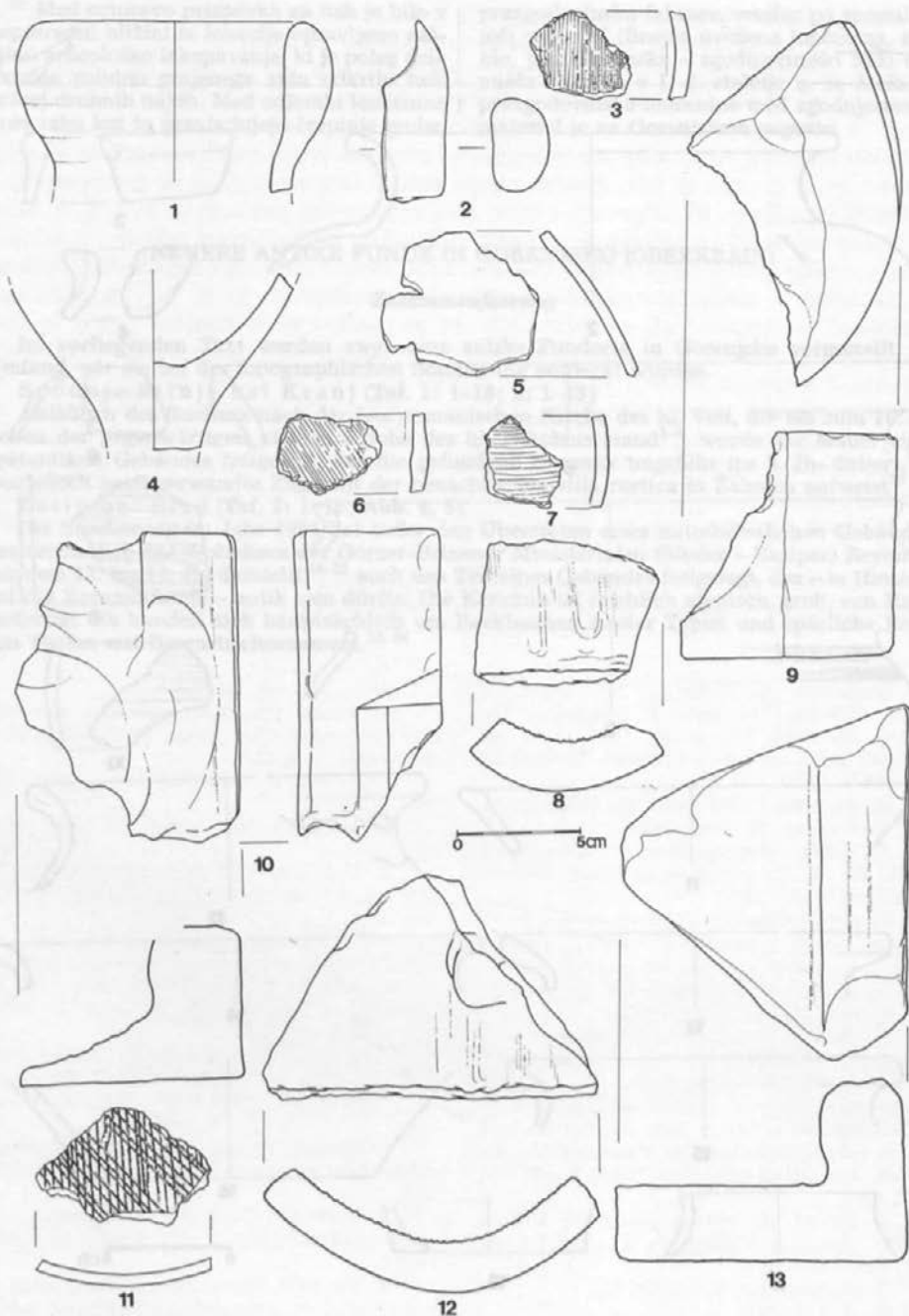
Anlässlich des Suchens nach der (vor)romanischen Kirche des hl. Veit, die bis zum 16. Jh. neben der gegenwärtigen kleinen Kirche des hl. Nikolaus stand^{1–4}, wurde die Mauer eines spätantiken Gebäudes freigelegt, das die gefundene Keramik ungefähr ins 3. Jh. datiert,^{5–14} das jedoch auch verwandte Züge mit der benachbarten villa rustica in Žabnica aufweist.¹⁵

Zasip bei Bled (Taf. 3: 1–18; Abb. 4, 5)

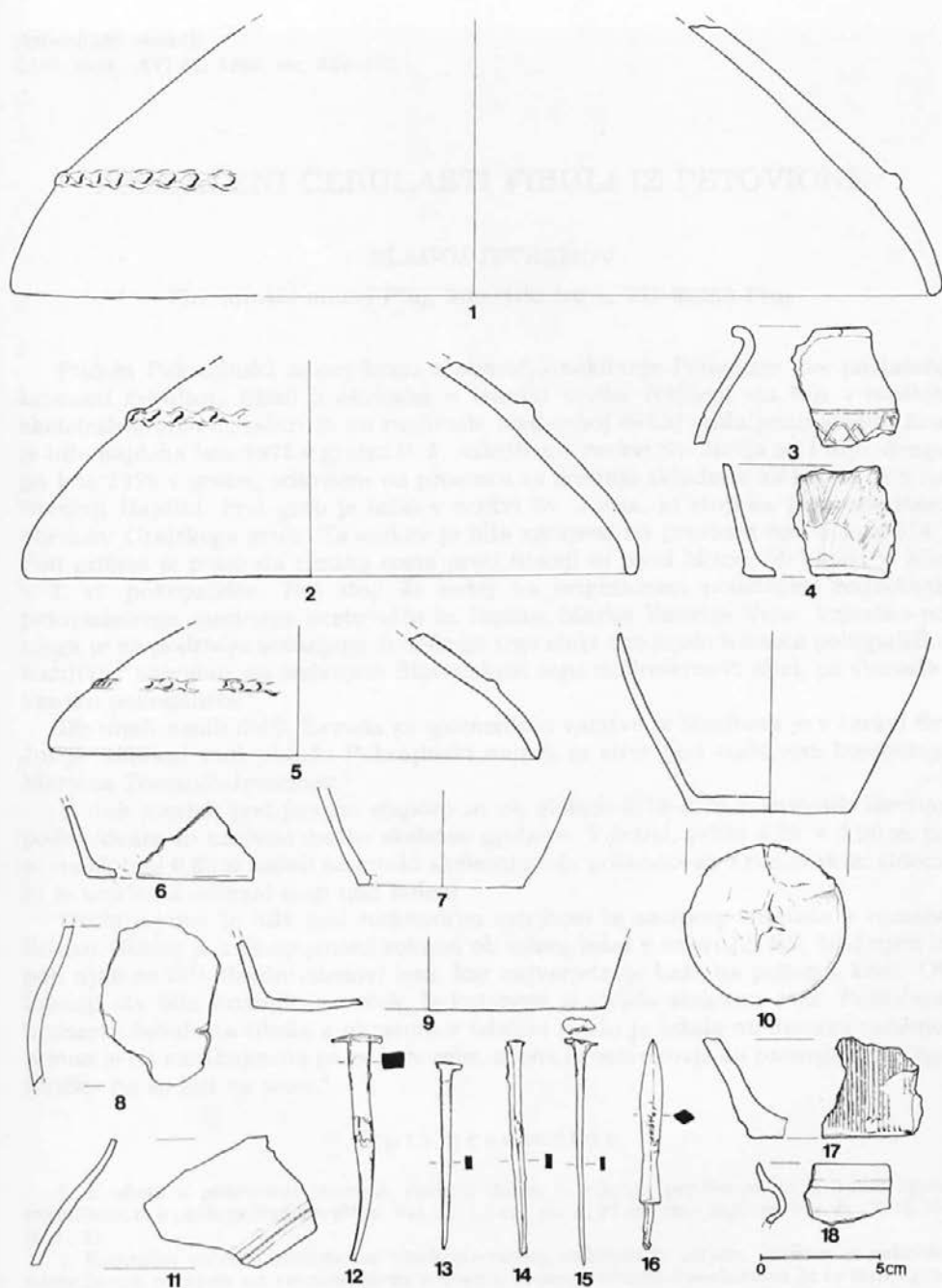
Die Sondierung im Jahr 1984 hat außer den Überresten eines mittelalterlichen Gebäudes, das vermutlich das Wohnhaus der Görzer-Brixener Ministerialen (Bleder – Zasiper) Reynman aus dem 13. bis 14. Jh. darstellt,^{16–22} auch den Teil eines Gebäudes freigelegt, das – in Hinsicht auf die Keramikfunde – antik sein dürfte. Die Keramik ist reichlich atypisch, grob, von Hand verfertigt. Es handelt sich hauptsächlich um Backhauben zweier Typen und spärliche Reste von Töpfen mit Besenstrichornament.^{23, 24}



T. 1: Spodnje Bitnje pri Kranju, vse keramika.
 Taf. 1: Spodnje Bitnje bei Kranj, alles Keramik.



T. 2: Spodnje Bitnje pri Kranju, vse keramika.
 Taf. 2: Spodnje Bitnje bei Kranj, alles Keramik.



T. 3: Zasip pri Bledu, 1, 2, 4, 5, 7, 8, 17 – objekt 2; 3, 6, 9–16, 18 – objekt 1. 12–16 železo, ostalo keramika.

Taf. 3: Zasip bei Bled, 1, 2, 4, 5, 7, 8, 17 – Objekt 2; 3, 6, 9–16, 18 – Objekt 1; 12–16 Eisen, das Übrige Keramik.