

OBZIDJE RIMSKE UTRDBE CASTRA V AJDOVŠČINI

NADA OSMUK

*Zavod za varstvo naravne in kulturne dediščine Gorica, Delpinova 16,
YU-65000 Nova Gorica*

Z najnovejšimi arheološkimi raziskavami v Ajdovščini skušamo nadaljevati delo dosedanjih raziskovalcev, ki so se posvečali tej poznoantični postojanki. Novejši izsledki pa so tudi skromen prispevek k poznavanju claustra, ki jim je dr. Jaro Šašel namenil del svojega obsežnega zgodovinskega raziskovanja.

Osnova našega prispevka je poročilo o zadnjem arheološkem raziskovanju krajšega odseka južne stranice obrambnega obzidja poznoantične utrjene postojanke v Ajdovščini.¹ Opravljeno je bilo v l. 1978;² na podlagi novih ugotovitev skušamo tudi dopolnjevati v nekaterih pogledih nejasen potek južne obzidne linije.

1. Arheološke raziskave 1978

Raziskave so zajele prostor med stolpoma 12 in 13 v južni stranici antičnega kastela. Ob tem smo odkopali stolp 12 in del linije obzidja v dolžini 17,50 m. Izkopavanja so bila zaščitna, zato smo bili vezani na omejen obseg izkopišča (**pril. 1***).

Stolp 12: odkopan je bil večji del severne polovice stolpa okroglega tlorisa in stik z obzidjem k stolpu 13 (**sl. 1**). Debelina zidu v stolpu je ok. 2,80 m, notranji premer je 2,70 m, celotni premer stolpa je ok. 8,30 m. Temelj je vsaj za meter širši od obodnega zidu stolpa, njegovo širino ocenjujemo na ok. 10,50 m ali več. Tlorisa temelja nam ni uspelo določiti, vendar tudi ne moremo potrditi domneve o kvadratni osnovi stolpa, o kakršni poročata Schmid in Petru.³

Temelj stolpa je z gradnjo prilagojen dokaj nestabilni podlagi in presega obod stolpa na severni strani za dober meter (**sl. 4**). Gradbena jama je bila vkopana vsaj meter globoko v ilovnato plast, pomešano s prodom. Temelj sestavljajo štiri zaporedne, tesno nalegajoče vodoravne vrste zloženih srednje velikih oblic (**sl. 2 in 4**). V spodnjih dveh vrstah nismo zasledili maltnega veziva; zaradi močnega nihanja talnice je verjetno povsem izprano. Prvi ostanki močno peščene malte so šele v tretji vrsti od spodaj navzgor, v četrti pa je malta že trdna in tvori podlago hodni plasti iz slabega maltnega estriha na vrhu četrte plasti oblic. Širina tega estriha občutno presega obod stolpa in se v stiku z obzidjem celo močno razširi. Je bolj gradbeniški element in ne prekriva le temelja v vsej širini, temveč tvori širšo hodno ploskev znotraj obzidja (**pril. 1 in 2**). Na izravnano površino temelja je postavljeno obodno zidovje stolpa. V sredini je grajeno v plasteh iz srednje velikih in večjih blokov

* Priloga v žepu.



Sl. 1: Ajdovščina (*Castra*), južno obzidje: odkopani stolp 12 z delom južnega obzidja s severa. Foto N. Osmuk.

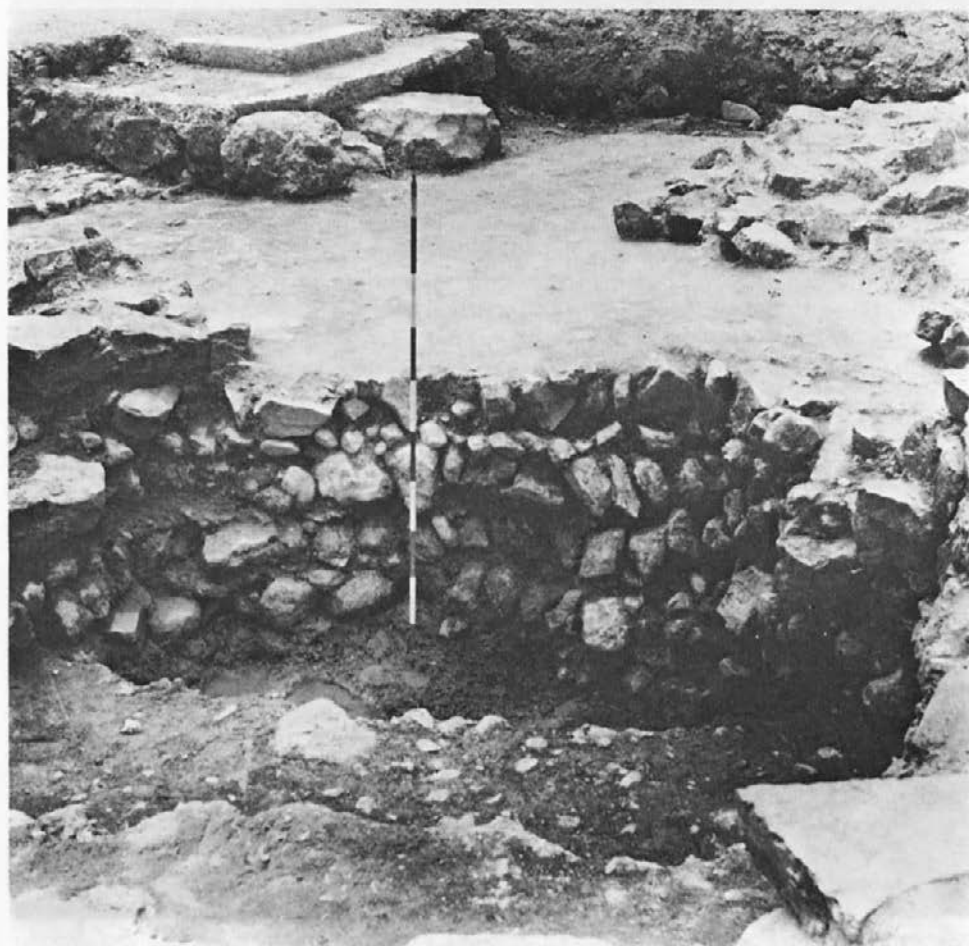
Abb. 1: Ajdovščina (*Castra*), südliche Ummauerung: der freigelegte Turm 12 mit dem Teil der Südumauerung aus Norden. Foto N. Osmuk.

neobdelanega kamenja, vmes nekaj malega oblic; vezava je zelo dobra malta, v kateri je poleg peščenega gradiva opaziti tudi večje kosce grušča. Skrbno grajene obodne stene stolpa iz obdelanih velikih blokov v izravnanih vodoravnih vrstah smo zasledili le v zunanji steni severne polovice in v zahodni steni vhoda. V notranjem obodu nakazuje linijo stene nekaj ohranjenih blokov v severni in južni polovici, zato je rekonstrukcija tlorisa zanesljiva. Obodni plašč stolpa je bil grajen istočasno s sredino, največja ohranjena višina je 0,58 m, to je največ tri plasti kamnitih blokov, večinoma pa precej manj – le osnovna vrsta kamnov.

V severni polovici stolpa se odpira vhod, šir. 1,10 m na zunanji in 1,00 m na notranji strani, ki seka obodni zid nekoliko poševno. Zelo dobro je ohranjena njegova zahodna stena iz dveh plasti izbranih, lepo obdelanih pravokotnih blokov

v dolžini 2,90 m. Vzhodna stena je močno poškodovana, odtisi manjkajočih blokov so vidni na površini maltnega estriha, po čemer sodimo, da je bila po gradnji enaka zahodni. Vzhodna stena je dolga 3,40 m in občutno presega notranji obod stolpa; torej je bil v notranjosti s tem ustvarjen vogal, če je bil tloris notranjega oboda v resnici krožen. Določeno nepravilnost v izvedbi krožne linije v zunanjem obodu smo opazili tudi vzhodno od vhoda, kjer je zunanji vogal pomaknjen navznoter za 0,10 m, linija oboda pa je nekoliko sploščena.

V sekundarni uporabi je bil vhod v stolp zaprt z zidcem po vsej širini vhoda; zgrajenim iz srednje velikih, deloma obdelanih lomljencev, vezanih s slabo malto. V polnilu zidu so vidni kosi antičnih strešnikov, zid sam pa je postavljen na neočiščeno površino maltnega estriha – vmesna plast je debela nekaj centimetrov.



Sl. 2: Ajdovščina (*Castra*), južno obzidje: temelj stolpa 12 v sredini. Foto N. Osmuk.

Abb. 2: Ajdovščina (*Castra*), südliche Ummauerung: Fundament des Turmes 12 in der Mitte. Foto: N. Osmuk.

Ohranjena višina zidu v vhodu je 0,60 m, debelina 0,64 m. Na obeh straneh se tesno prilega na steni vhoda (sl. 3). V notranjosti smo zasledili ostanke podobno grajenega nizkega zidnega temelja, ki je služil kot rob nizke peči ali ognjišča kvadratnega tlorisa.

V vzhodni polovici notranjosti stolpa smo našli večji vkop v temelje, v katerega zasutju je bilo precej recentne glazirane lončenine. Novejšo lončenino smo našli tudi ob ognjišču, kar posredno pojasnjuje, zakaj v notranjosti ni bilo antičnodobnih najdb.⁴ Poškodbe na obodnem zidovju stolpa razločno pričajo o občirni gradbeni dejavnosti v tukajšnjem mestnem okolišju in so posredno vezane na oblikovanje



Sl. 3: Ajdovščina (*Castra*), južno obzidje: vhod v stolp 12 z jugovzhoda, z dodatno zazidanimi vrati. Zadaž zunanji prostor v termah s kuriščem. Foto N. Osmuk.

Abb. 3: Ajdovščina (*Castra*), südliche Ummauerung: Eingang in den Turm 12 vom Südosten, mit zusätzlich zugemauertem Tor. Hinten der Außenraum in den Thermen mit der Heizanlage. Foto N. Osmuk.

današnjega mesta. Zahodna in južna četrtina oboda sta v celoti uničeni, deloma tudi temelj stolpa; gradivo je bilo gotovo uporabljeno v bližnjih stavbah. Enako se je zgodilo tudi z gradivom iz odseka o b z i d j a med stolpoma 12 in 13, kolikor smo ga mogli odkopati. Grajeno je bilo istočasno z obodom stolpa, kar najbolje dokazuje struktura gradnje, vidna v terenskem posnetku (pril. 1). Ohranjenost tega dela obzidja je silno slaba, za primerjavo naj navedemo, da je na dolžini 34 m med obema stolpoma zanesljivo ohranjenega obzidja le 5,5 m, in še to večinoma le amorfne gmote v sredini zidu; ohranjen je le fragment notranjega plašča ob stiku s stolpom 12. Zato smemo o gradnji obzidja na tem odseku nakazati le nekaj splošnih značilnosti, ugotovljenih bolj na podlagi sklepanja. Kolikor lahko sodimo po omejenem odkopu, je bilo obzidje z južne strani podkopavano zaradi lažjega odnašanja oziroma zaradi širjenja površine za sekundarno gradnjo – odtod kasnejši zidni temelji, postavljeni pravokotno na obzidje. V zasutju izkopov je dosti srednjeveške in novodobne lončenine. Sodeč po velikih oblicah, položenih v vodoravne vrste, je bil temelj obzidja v bližini stolpa (sl. 5; pril. 2) podobno grajen kot za stolp: maltnega veziva v dnu ne najdemo, pač pa je višje dobro ohranjen. Iz roba temelja sklepamo tudi na zunanji rob obzidja in s tem dobimo širino tukajšnjega zidu 3,35 m, kar bi nekako ustrezalo meram, ki jih navajajo.⁵ Notranji rob obzidja je lepo viden v odtisu obodnih blokov na površini maltnega estriha, kar posredno nakazuje tudi za obzidje povsem enako tehniko gradnje, kakršno smo opisali za stolp. V sredici prevladujejo kamni lomljenci, oblic je sorazmerno malo; malta je zelo trdna, precej grobe strukture. Največja ohranjena višina je 0,48 m.

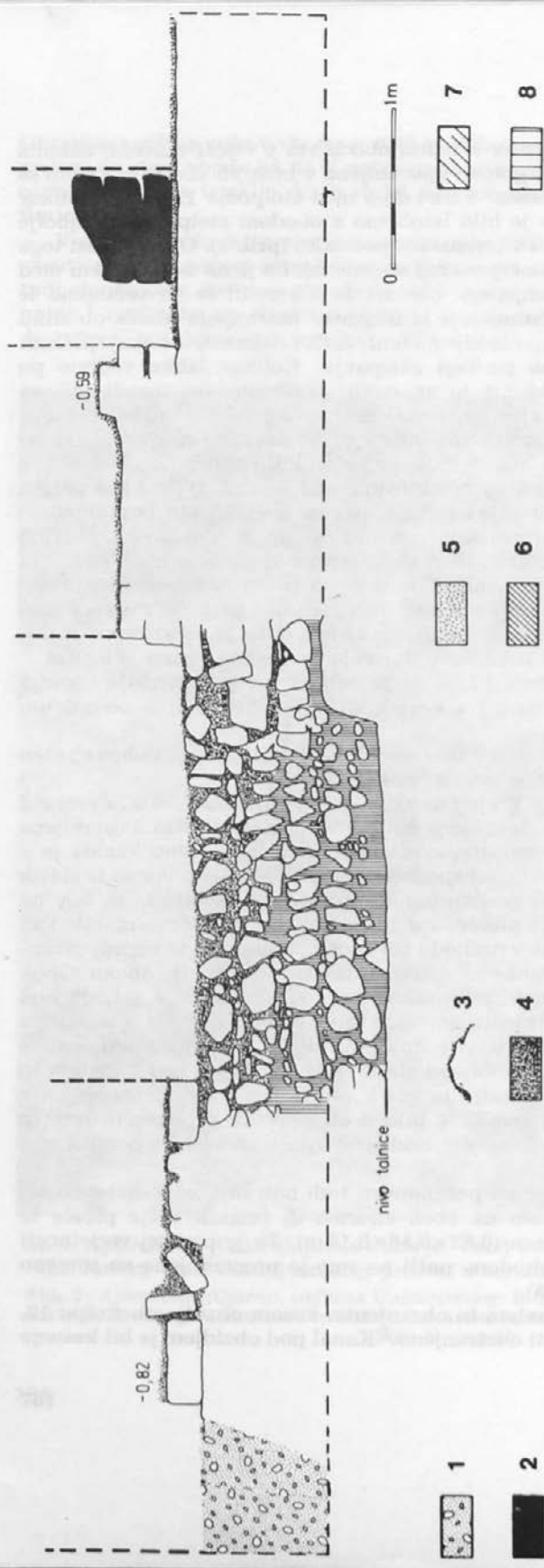
Nekako v sredini med stolpoma 12 in 13 je še pod nivojem temelja obzidja zgrajen obokan prehod za o d v o d n i k a n a l, ki smo ga zasledili že ob odkopu stavbe v notranjosti.⁶

Za izpeljavo kanala je bil potreben dokaj oster zasuk v liniji, ki je dobro opazen tudi v sicer kratkem odseku našega izkopa (pril. 1 in sl. 7).

Prehod kanala pod obzidjem je grajen posebej – poglavljen za 1,00 m: desni zid kanala je širok 0,72 m, viš. 0,58 m; levi zid je širok 0,86 m, visok 0,58 m. Postavljena sta na izravnano podlago v ilovico, brez dodatnega utrjevanja. Dno kanala je v sedanjem stanju okrog 0,10 m globlje od spodnjega roba zidov, sestavljeno iz zbitih oblic v nekakšen tlak – sodeč po gradnji kanala v notranjosti kastela so bile na dnu prehoda položene še kamnite plošče, kar bi po debelini ustrezalo manjkajoči višini do zidov. Oba zidova kanala v prehodu sta znotraj obdelana do nepropustnosti; na vrhu je na obeh videti ostanke ali samo odtise osnovnih plošč oboka. Obok sam je v celoti porušen in odnesen; prav tako je na odseku obzidja zahodno od kanala v dolžini dveh metrov moč slediti notranjo linijo temelja obzidja le po odtisu v osnovni maltni palsti. Sledove rušenja in odnašanja obzidja najbolje dokumentira 0,30 m debela ruševinska plast z zdrobljeno malto, ki jo najdemo nad kanalom in ostanki obzidja (sl. 6). Kanal v obzidju in pred njim je bil v celoti zapolnjen z antičnodobnim polnilom: v črni zemlji je bilo dosti opečnih drobcev (tegule in tubuli), lončenine in dosti drobnejših oblic. Sodeč po ostalinah kanal v poantičnem času ni več deloval.

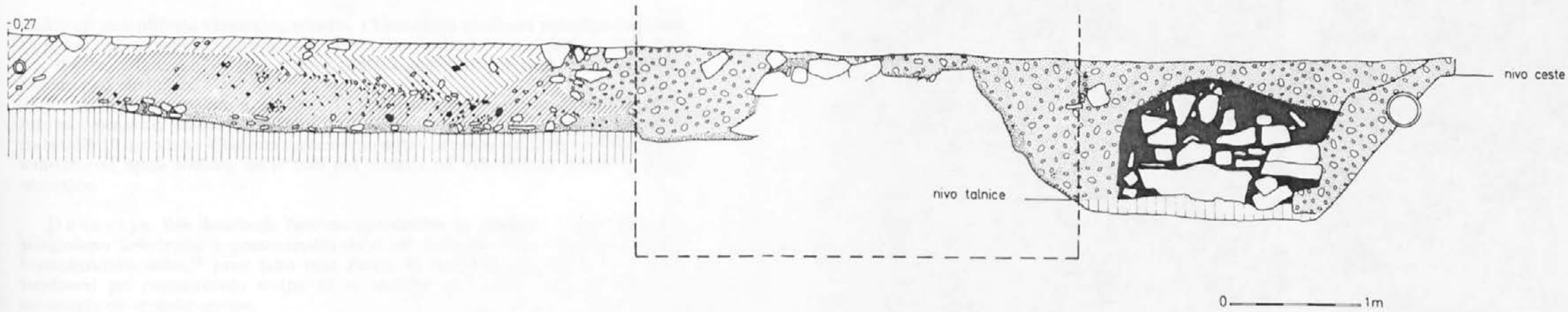
Istočasno z rušenjem obzidja je bil poškodovan tudi notranji del kanala, tik ob obzidju, kar kaže zruseh del zidu na obeh straneh in premik večje plošče iz neobdelanega rdečkastega peščenca (0,62×0,56×0,18 m). Ta je po vsej verjetnosti prekrivala jašek kanala pred prehodom, našli pa smo jo premaknjeno na severno stran kanala v navpični legi (sl. 8).

V vmesnem prostoru med kanalom in ohranjenim kosom obzidja ob stolpu 12, v dolžini 8,20 m, je obzidje v celoti odstranjeno.⁷ Kanal pod obzidjem je bil kasneje



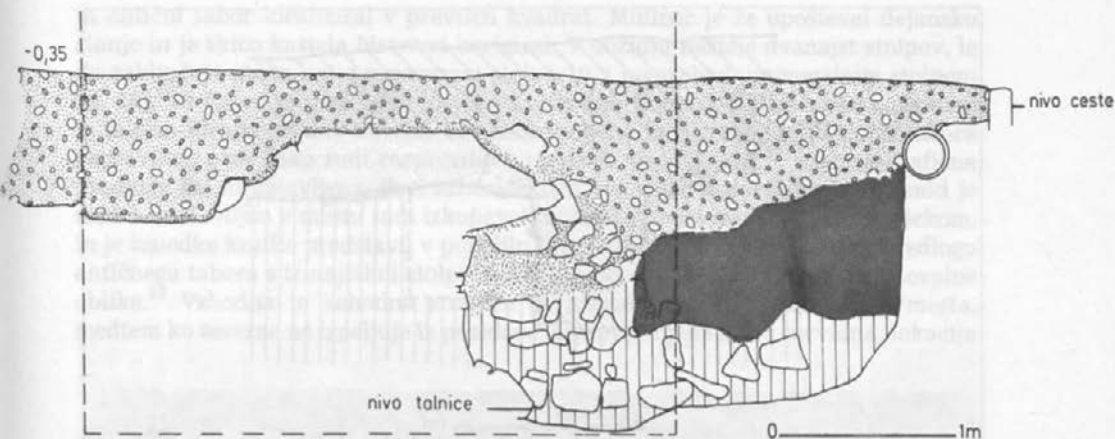
Sl. 4: Ajdovščina (Castra), južno obzidje: presek A-A 1 preko temelja stolpa 12. Legenda k sl. 4-6 in pril. 1-2: 1 (prekop), 2 (srednji vek - zid), 3 (obzidje oz. zid stolpa), 4 (maltna plast v in ob stolpu - estrih), 5 (ruševinska plast z malto - iztrgano obzidje), 6 (antična kulturna plast z opeko itn.), 7 (gramozno nasutje), 8 (ilovnata plast).

Abb. 4: Ajdovščina (Castra), Südliche Ummauerung: Schnitt A-A 1 durch das Fundament des Turmes 12. Legende zu Abb. 4-6 - und Beil. 1-2: 1 (durchgegrabene Teile), 2 (Mittelalter - Mauer), 3 (Ummauerung bzw. Mauer des Turmes), 4 (Mörtelschicht in Turm und neben ihm - Estrich), 5 (Trümmerschicht mit Mörtel - ausgerissene Ummauerung), 6 (antike Kulturschicht mit Ziegeln usw.), 7 (Schotteraufschüttung), 8 (Lehmschicht).



Pril. 2: Ajdovščina (*Castra*), južno obzidje: presek B-B 1 preko temelja obzidja.

Beil. 2: Ajdovščina (*Castra*), südliche Ummauerung: Schnitt B-B 1 durch das Fundament der Ummauerung.



Sl. 5: Ajdovščina (Castrum), južno obzidje: detajl preseka na temelju obzidja.

Abb. 5: Ajdovščina (Castrum), südliche Ummauerung: Detail des Schnitts auf dem Fundament der Ummauerung.

nadomeščen s plitveje vkopanim, nizkim, s kamnitimi ploščami pokritim kanalom, ki je tod nujno potreben za odvajanje vode, vkopanim 0,50 m globoko, viš. 0,35 m, šir. 0,67 m, odkopana dolžina 3,60 m. Poteka vzporedno s preходом antičnega kanala pod obzidjem.

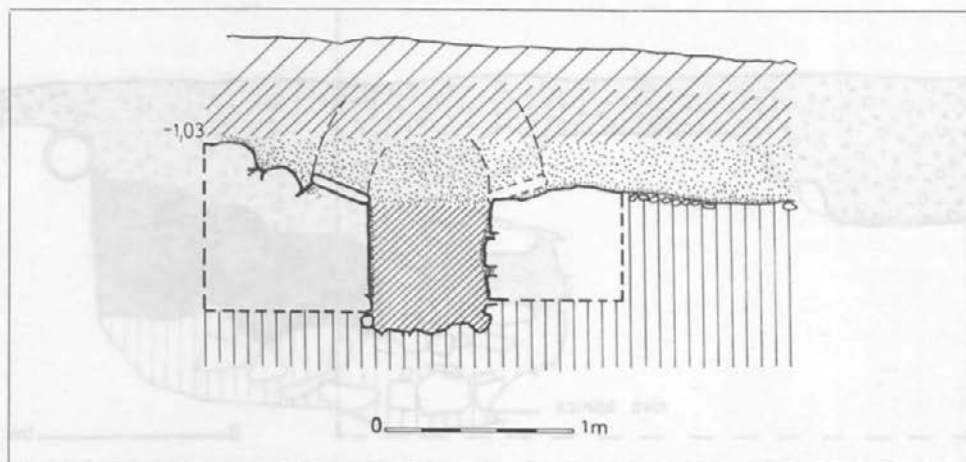
Prostora med kanalom in stolpom 13 razen že omenjenega kratkega odseka ni bilo moč raziskati. Za odsek v dolžini 15 m izkopa je težko oceniti stanje ohranjenosti za ostalih 19 m dolžine. Glede na sorazmerno dobro ohranjenost stolpa 13⁸ in obzidja zahodno od njega sodimo, da je tudi del obzidja tik vzhodno od stolpa še dobro ohranjen.

D a t a c i j a. Vse dosedanje časovne opredelitve za gradnjo obzidja *Castrum* so posplošeno uokvirjene v poznorimsko dobo pri Schmidu,⁹ Stucchi opredeljuje v konstantinsko dobo,¹⁰ prav tako tudi Petru, ki datacijo utemeljuje z novčnimi najdbami pri raziskovanju stolpa 13 in obzidja ob njem.¹¹ Starejši avtorji se omejujejo na »rimsko dobo«.

Raziskovanje v l. 1987 nam je prineslo tudi nekaj novčnih najdb, katerih najdiščne okoliščine po našem mnenju pojasnjujejo čas izgradnje obzidja dosti določneje in jih zato navajamo:¹²

1. Ant Gallienus	259–268	Rim	RIC	283 K ¹³
2. Ant Claudius II	268–270	Rim	RIC	46
3. Ant Divus Claudius II	270	Rim	RIC	261 K
4. Ant Gallienus	259–268	Rim	RIC	297
5. Ant Tetricus II	270–273	Gal	RIC	–
6. Pcen Arcadius	395–402	Aq	RIC	58 (c) var. AQP.

Kot izhodišče za opredeljevanje zidave obzidja je vsekakor treba vzeti Galijenov novc (novec 1), najden v zidni masi sredice v stolpu 12. Starejši Klavdijev novc (novec 2) smo našli v zasutju nad kloako, že v predelu, za katerega menimo, da ob rušenju obzidja ni bil prizadet. Drugi novc istega vladarja (novec 3) je ležal na



Sl. 6: Ajdovščina (*Castra*), južno obzidje: presek kanala z obokom v južnem obzidju.

Abb. 6: Ajdovščina (*Castra*), südliche Ummauerung: Schnitt durch den Kanal mit Gewölbe in der südlichen Ummauerung.

robu maltne plasti znotraj obzidja, ki je po naši interpretaciji preostanek gradbene dejavnosti na obzidju. Zatorej tudi novčna najdba lahko pripada času zidave. Če je Galijenov novec zaradi številčno bogate produkcije in pogostnosti manj zanesljiv element za določitev, pa ga oba Klavdijeva novca dokaj zanesljivo podpirata – prvi z opredelitvijo izgradnje kloake pod obzidjem, drugi s hodno površino po dokončani gradnji; čas gradnje naj bi potrjevala še drugi Galijenov (novec 4) in Tetricov novec (novec 5), oba iz plasti, na kateri stoji zid kaldarija v termah.¹⁴

Okvirna časovna opredelitev postavitve obzidja v Ajdovščini je zato po našem mnenju okrog leta 270 ali v začetku 70-ih let 3. stol. Arkadijev novec smo našli v ruševini na notranji strani stolpa 12, zatorej je njegova zanesljivost opredeljevanja manjša (sekundarna lega?). Posredno vsekakor izpričuje nadaljevanje življenja v mestu še tudi po l. 394.¹⁵

Stolp 12 je bil zanesljivo v uporabi še v 15. stol., kar dokazuje najdba novca ob ognjišču v stolpu: pf 15. stol. Bavarska (?).¹⁶ Odstranitev dela južnega obzidja med stolpoma 12 in 13 je časovno dokumentirana z dubrovniškim denarjem iz l. 1684 (Rešetar 1753),¹⁷ najdenim v zasipu na mestu odstranjenega zidnega temelja.

2. Obzidje v *Castra*

Valvasor v omembi Ajdovščine kot starega mesta onstran kranjske meje navaja sedem stolpov v obzidju in pri tem očitno izhaja iz tedanjega dejanskega stanja.¹⁸ Schönleben pa je morda izdelal vsaj osnutek grafične rekonstrukcije in omenja šestnajst stolpov, pri čemer je dobro ohranjeno vzhodno stranico z vidnimi štirimi stolpi očitno ponovil še na ostalih treh straneh.¹⁹ Napako je ponovil Hitzinger, ki je grafično ponazoritev tudi objavil (sl. 9).²⁰ Pri tem je zanimivo, kako je pri uporabi karte mesta z obrisom osnovnega tlorisa kot podloge za svojo skico povsem zanemaril lepo vidni in na terenu ohranjeni severno in zahodno stranico obzidja

in antični tabor idealiziral v pravi kvadrat. Müllner je že upošteval dejansko stanje in je skico kastela bistveno korigiral. V obzidju našteje dvanajst stolpov, le da zaključuje južno linijo v povezavi stolpa 10 z jugozahodnim vogalnim stolpom (sl. 10),²¹ s čimer je spet dobil idealno kvadratno tlorisno obliko kastela. Bizarro je takšno idealno obliko zavrnil kot neutemeljeno in omenja, da je tloris tabora nepravilen, prav tako tudi razporeditev njegovih trojnih vrat;²² njegova grafična predloga žal ni objavljena. Prvi arheološki raziskovalec Ajdovščine W. Schmid je med 1. svet. vojno v mestu tudi izkopaval, in sicer v sodelovanju s Carlom Pickom, in je izsledke kratko predstavil v poročilu iz l. 1922–23, skupaj z grafično predlogo antičnega tabora s trinajstimi stolpi (I–XIII) in docela nepravilnim tlorisom ovalne oblike.²³ Vzhodna in zahodna stranica se naslonita na meji sodobnega mesta, medtem ko severne ne izpeljuje iz pozidave, čeprav je njena linija razvidna; lokacija



Sl. 7: Ajdovščina (*Castra*), južno obzidje: zid kloake pod obzidjem z juga. Foto: N. Osmuk.

Abb. 7: Ajdovščina (*Castra*), südliche Ummauerung: Kloakenmauer unter der Ummauerung von Süden.

stolpa VI celo močno izstopa.²⁴ Južno linijo obzidja je izpeljal v loku, z odmikom proti jugu, pri čemer stolp XIII nakazuje kot možno lokacijo (sl. 11). Vzrok za takšno rešitev je bil po vsej verjetnosti naslonitev na t. i. Bratinov stolp (XII),²⁵ preseneča pa tembolj, ker Schmid omenja pred zahodno in južno steno obrambni jarek. Med stolpoma II in III, nekako v južni tretjini razdalje, vrisuje vrata v obzidju, prav tako za stolpe II–IV vrisuje kvadratno bazo okroglih stolpov.²⁶

Stucchi povzema v celoti Schmidov načrt in zavrača Gariboldijevo kvadratno rekonstrukcijo.²⁷

Štekar v svojem kratkem poročilu o najdbah v Ajdovščini²⁸ omenja predvsem stolpe na južni stranici kastela, zato je za nas posebej zanimiv.²⁹



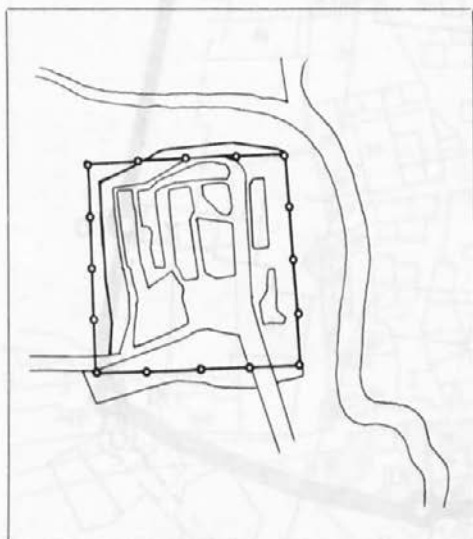
Sl. 8: Ajdovščina (Castrum), južno obzidje: pogled s stolpa 13 na odkopani del obzidja do stolpa 12: spredaj kloaka pod obzidjem. Foto N. Osmuk.

Abb. 8: Ajdovščina (Castrum), südliche Ummauerung: Blick vom Turm 13 auf den freigelegten Teil der Ummauerung zum Turm 12: vorne die Kloake unter der Ummauerung. Foto N. Osmuk.

Petru je z novoodkritim stolpom 13 in delom obzidja na njegovi zahodni strani bistveno korigiral Schmidov načrt ajdovskega kastela,³⁰ predvsem pa poudaril, da tloris ni ovalen, pač pa večkoten. Poleg novoodkritega dela južne stranice je tudi severno linijo obzidja popravil na obstoječo zazidalno mejo. Petru tudi navaja končne dimenzije kastela: 215×154 m.³¹ Vendar se, kolikor nam je znano, ni natančneje poglobil v rekonstrukcijo južne linije obzidja, čeprav je leta 1958 spremljal nekatera zemeljska dela v tem predelu.³²

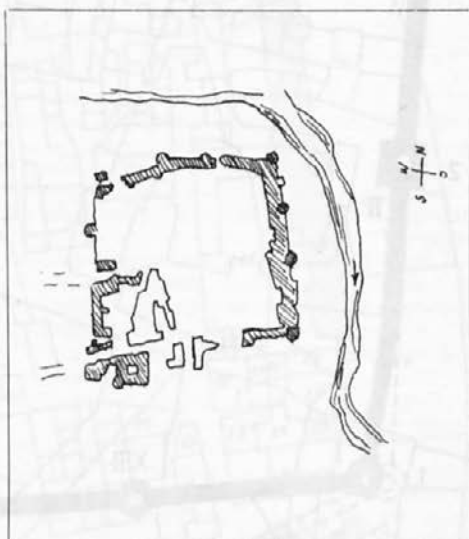
O c e n a današnjega stanja obzidja in predlog rekonstrukcije:

Z odkritjem stolpov 12 in 13 z dobršnim delom obzidja v južni liniji nam je bila v resnici dana podlaga za bolj realno oceno o poteku obrambne linije antičnega kastela na tej stranici. Posebej nas je k poskusu rekonstrukcije pripeljalo poznavanje stare katastrske skice za Ajdovščino (sl. 12).³³ Meja pozidave v mestnem jedru se namreč povsem prekriva z mejami antične utrdbe oziroma z linijo obzidja na treh stranicah. Na južni strani sledi ugotovljeni liniji obzidja podana parcelna meja v



Sl. 9: Ajdovščina (Castrum): Situacija kastela po P. Hitzingerju.

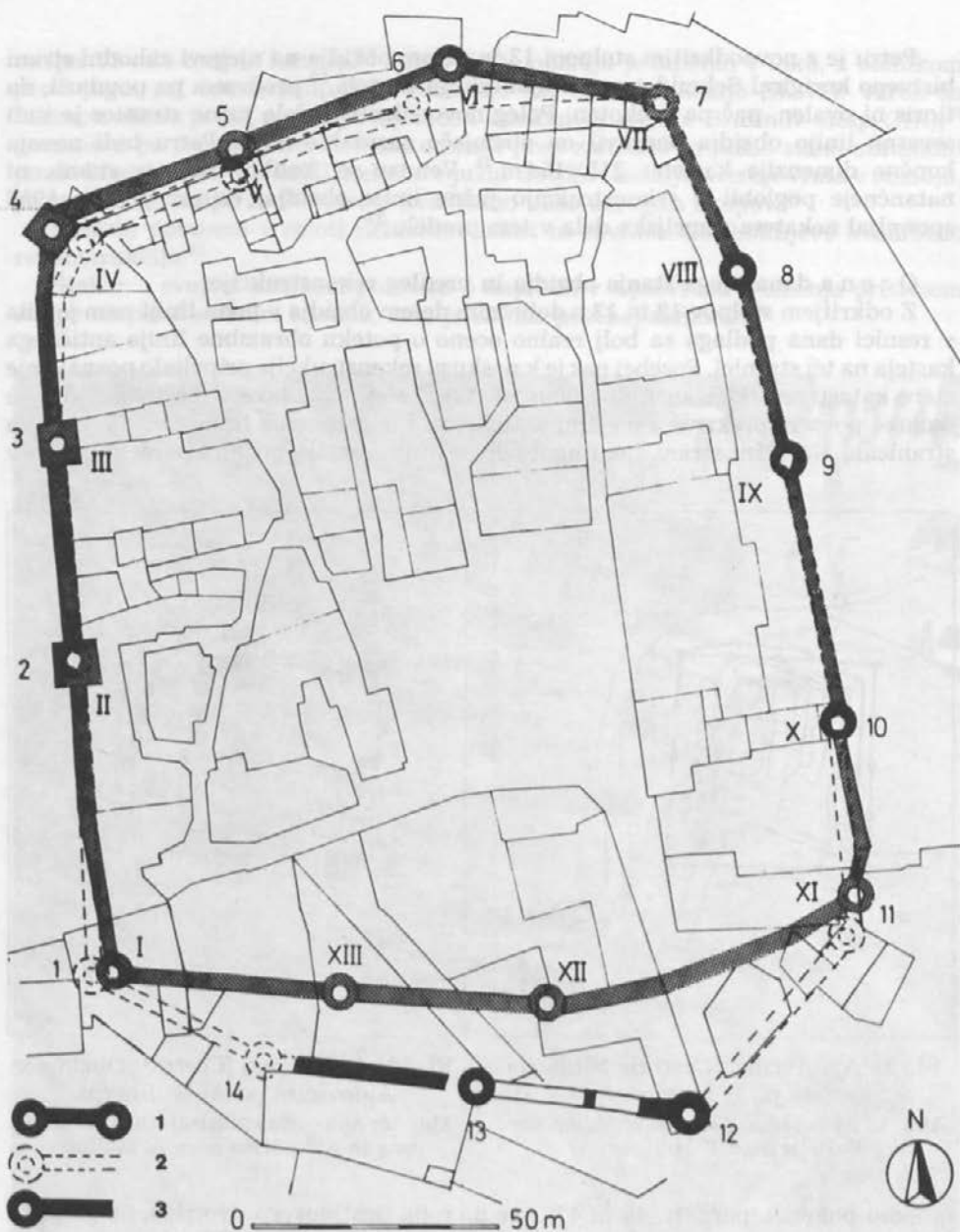
Abb. 9: Ajdovščina (Castrum): Situation des Kastells nach P. Hitzinger.



Sl. 10: Ajdovščina (Castrum): Obzidje v Ajdovščini po A. Müllnerju.

Abb. 10: Ajdovščina (Castrum): Die Ummauerung in Ajdovščina nach A. Müllner.

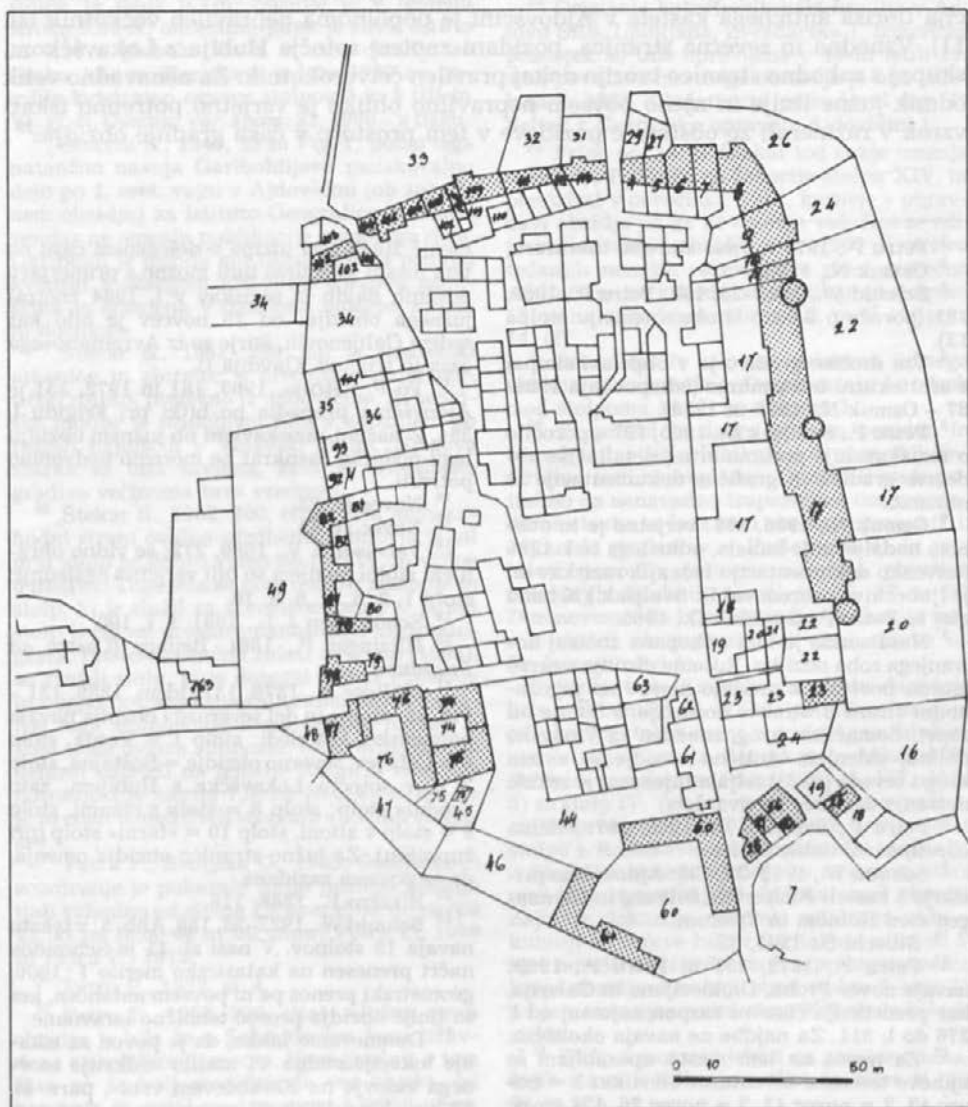
zahodni polovici (parc. št. 46 in 47), vse do roba Bratinovega dvorišča, na parc. št. 60. Jugozahodni stolp (stolp 1) je moral torej stati na parc. št. 77 – v sami stavbni parceli, kot omenja že Štekar. Med stolpoma 13 in 1 zato ostaja velika razdalja, ki v zamiku parcelne meje pri št. 45 in 75 skorajda nakazuje še en stolp. Sedaj dobljene vmesne razdalje nekako ustrezajo razporeditvi stolpov na vzhodni stranici, pa tudi razdalji med stolpoma 12 in 13. Na to mesto smo postavili zato stolp 14 (?).³⁴ Ker nam je dejanski potek obzidja preko Bratinovega dvorišča znan, prav tako pa posredno tudi vzrok za njegovo popolno odstranitev,³⁵ smo iskali možnost povezave stolpov 12 in 11.



Sl. 11: Ajdovščina (*Castra*): Tloris obzidja v Ajdovščini po W. Schmidu in sedanji poskus rekonstrukcije na podlagi starega katastra. Legenda: 1 (načrt obzidja po W. Schmidu/I–XIII), 2 (možna rekonstrukcija po staremu katastru – ok. 1840), 3 (raziskano in obstoječe).

Abb. 11: Ajdovščina (*Castra*): Grundriß der Ummauerung in Ajdovščina nach W. Schmid und der gegenwärtige Rekonstruktionsversuch auf der Grundlage des alten Katasters. Legende: 1 (Plan der Ummauerung nach W. Schmid/I–XIII), 2 (mögliche Rekonstruktion nach dem alten Kataster – ca. 1840), 3 (erforschte und bestehende Teile).

Pozornost nam je zbudila meja pozidave na omenjeni katastrski karti z nenavadno trapezoidno površino stavbnih parcel št. 26 do 28 in nekako izločena stavba na parc. št. 25. Če jo povežemo v linijo z znanimi stolpi 10 in 12, dobimo mesto jugovzhodnega stolpa na mestu parc. št. 25 in linijo jugovzhodnega obzidja, zaključeno pod podobno ostrim kotom, kakršnega smo dobili v jugozahodnem vogalu.³⁶



Sl. 12: Ajdovščina (Castra): Kopija katastrskega načrta za mesto Ajdovščina iz ok. 1890–1895.

Abb. 12: Ajdovščina (Castra): Kopie des Katasterplans für die Stadt Ajdovščina aus der Zeit um 1890–1895.

Ob zelo izčiščeni liniji pozidave na severni stranici, nedvomno naslonjeni na obzidje, predlagamo tudi manjše korekture v risbi severne obrambne linije kastela.³⁷ Lokacijo stolpa 6 domnevamo na robu stare pozidave, to je v zamiku na parc. št. 113.³⁸ Tudi stolp 5 je treba premakniti na samo obzidje, vendar gre tu bolj za tehnični popravek, ker je zunanja stena stolpa še vidna.

Vprašanje vstopov v kastel puščamo zaenkrat odprto, saj nam tudi nova raziskovanja glede tega še niso dala nikakršnih odgovorov. Predložena rekonstrukcija tlorisa antičnega kastela v Ajdovščini je popolnoma nepravilen večkotnik (sl. 11). Vzhodna in severna stranica, pozidani znotraj sotočja Hublja z Lokavščkom, skupaj z zahodno stranico tvorijo dokaj pravilen četverkotnik. Za nenavadno velik odmik južne linije in njeno povsem nepravilno obliko je verjetno potrebno iskati vzrok v razmerah že obstoječe pozidave v tem prostoru v času gradnje obzidja.³⁹

¹ Petru P., 1975 – z vsjo starejšo literaturo.

² Osmuk N., 1988.

³ Schmid W., 1922–23, 188; Petru P., 1969, 181 (poročila o 9,60 m širokem temelju stolpa 13).

⁴ Vse drobno gradivo je v obdelavi skupaj z arhitekturo intra muros (izkopavanja 1984/87 – Osmuk N., 1988 in 1988).

⁵ Petru P., Svoljšak D., 1965, 197 – poročilo o raziskavah je preliminarno; detajlnejše obdelave gradiva in grafične dokumentacije še nimamo.

⁶ Osmuk N., 1986, 258: verjetno je to obenem nadaljevanje kanala, odkritega že l. 1965 (terensko dokumentacijo tedanjih raziskav mi je ljubeznivo posredoval D. Svoljšak.) K temu gledaj še Petru P., Svoljšak D., 1965.

⁷ Naša sonda je bila odkopana znotraj notranjega roba obzidja. Rušenje obzidja smemo morda povezati z gradnjo hlevov na jugozahodni strani Bratinove domačije; s tem je bil zaprti domačijski krog, značilen za Vipavsko dolino, sklenjen. Antično obzidje je v tem krogu seveda predstavljalo tujek, saj je sekalo notranje dvorišče na dva dela.

⁸ Petru P., Svoljšak D., 1965, 197: »višina ohranjenosti dober meter«.

⁹ Schmid W., 1922–23, 188: Ajdovščino primerja s kasteli Jünkerath, Bitburg in Neumagen med Kölnom in Trierom.

¹⁰ Stucchi S., 1945, 35.

¹¹ Petru P., 1972, 351 in Petru P., 1969: navaja novce Proba, Dioklecijana in Galerija, kar predstavlja časovni razpon najmanj od l. 276 do l. 311. Za najdbe ne navaja okoliščin.

¹² Za novce na tem mestu uporabljam še njihove terenske inventarne številke: 1 = novce 43, 2 = novce 42, 3 = novce 26, 4 = novce 37, 5 = novce 36, 6 = novce 35.

¹³ Ekspertiza novcev je delo dr. Petra Kosa.

¹⁴ Osmuk N., 1988 – gradnja term je uničila maltno plast znotraj obzidja, ki pomeni preostanek gradbene dejavnosti na obzidju. Zna-

menje živahnega utripa v določenem času na tem mestu je gotovo tudi možno s primerjavo novčnih najdb iz raziskav v l. 1984 znotraj južnega obzidja: od 25 novcev je bilo kar sedem Galijenovih, štirje so iz Avrelijanovega časa in trije od Klavdija II.

¹⁵ Po P. Petruju, 1969, 181 in 1972, 351 je Ajdovščina propadla po bitki pri Frigidu l. 394. Z našimi raziskavami ob južnem obzidju tega podatka zaenkrat ne moremo nedvomno potrditi.

¹⁶ Novce št. 28.

¹⁷ Novce št. 44.

¹⁸ Valvasor J. V., 1689, 272; še vidno ohranjeni stolpi po njem so bili verjetno naslednji: stolp 1, 2, 5, 7, 8, 9, 10.

¹⁹ Schönleben J. L., 1681, t. I, 100.

²⁰ Hitzinger P., 1861. Beilage (*Castra ad Frigidum*).

²¹ Müllner A., 1879, 131; idem, 1889, 131 – Fig. 28: stolpe in del severnega obzidja navaja poimensko, kot sledi: stolp 1 = Varda, stolp 4 = Čebejev, severno obzidje = Boštajna, stolp 7 = v sotočju Lokavščka s Hubljem, zato »vodni« stolp; stolp 8 = stolp s cinami, stolp 9 = stolp v altoni, stolp 10 = »farni« stolp (pri župnišču). Za južno stranico obzidja omenja, da je povsem zazidana.

²² Bizarro P., 1888, 216.

²³ Schmid W., 1922–23, 188, Abb. 5: v tekstu navaja 15 stolpov. V naši sl. 11 je Schmidov načrt prenesen na katastrsko merilo 1:1000, geometrijski prenos pa ni povsem natančen, ker so linije obzidja preveč tehnično izravnane.

²⁴ Domnevamo lahko, da je povod za iskanje lokacije stolpa VI nudilo »odkritje močnega zidovja na Kerkočevem vrtu«, parc. št. 32 k.o. Ajdovščina, ki ga omenja S. Štekar v l. 19652, 200.

²⁵ Bratinov stolp je bil porušen l. 1898., ob gradnji tedanje Bratinove dvorane (sicer tudi dvorana 1. slovenske vlade!), kar navaja S. Štekar, 1962; o tem rušenju nam je pripovedo-

vala tudi vdova Bratina l. 1984. Zanimivo je, da ob rušenju omenjene dvorane l. 1965 niso opazili nikakršnih sledov (prim. Petru P., Svoljšak D., 1965), zato ostaja vprašanje časovne opredelitve t. i. Bratinovega stolpa odprto. V starem katastru ga nismo zasledili.

²⁶ Schmid W., 1922–23, 188: navaja naslednje dimenzije iz kastela: kvadratni temelj stolpa je širok 9,2 m; obzidje je v temelju široko 3,84 m; obrambni jarek je širok 3,10 m in 0,50 m globok. Vrata v zah. obzidju so široka 1,54 m. Raziskave v letu 1989 so potrdile kvadratno osnovo stolpov 3 in 5 (III in V); gl. N. Osmuk, *Var. spom.* 32, 1990 – v tisku.

²⁷ Stucchi S., 1945, 33 in Fig. 1: poleg tega natančno navaja Gariboldijevo raziskovalno delo po 1. svet. vojni v Ajdovščini (ob zahodnem obzidju) za Istituto Geografico Militare, vendar ne omenja publikacije njegovega dela. Gariboldi je menda kot tloris kastela podajal kvadrat z obsegom 550,70 m. Njegova zapuščina je hranjena v tržaškem muzeju, a nam ni dostopna.

²⁸ Štekar S., 1962, 200; bil je amaterski arheolog in zbiralec, s precejšnjo numizmatično zbirko, pretežno iz Ajdovščine. Arheološke najdbe je pridobival tudi s kopanjem po raznih najdiščih v Vipavski dolini. Njegova zbirka ni bila urejena, zato je arheološko gradivo večinoma brez vrednosti.

²⁹ Štekar S., 1962, 200, citat: »Na južnozahodni strani ovalno-utrdbenega zidovja je bil prvi stolp še dobro viden do l. 1914 do višine 6 metrov. Tega leta so podrli staro poslopje in stolp, ki je služil za greznično jamo. // Drugi stolp je bil na prostoru današnjega kinematografa. Preden so začeli zidati dvorano (1898), so zrušili stolp, ki je dosegal višino 7 metrov in v čigar notranjosti je bila čumnata. Fotografije tega stolpa baje hrani tržaški muzej. // Med tema dvema stolpoma, bliže drugemu, so delavci naleteli na temelje stolpiča, katerega notranjost je merila 1,30 m. Ni izključeno, da je to eden izmed dveh stražnih vhodnih stolpičev.«

³⁰ Petru P., Svoljšak D., 1965: Svoljšakovo sondiranje je pokazalo linijo južnega obzidja tudi vzhodno od stolpa 13, skoraj tik do stolpa 12, ki pa tedaj še ni bil znan! Petru P., 1969 in Petru P., 1972.

³¹ Petru P., 1972, sl. 4.

³² Petru P., 1962, 200, citat: »Južna stran obzidja je bila že v Schmidovem času izravnana z okoliskim terenom. Nove gradnje v tem času so še bolj modificirale ves objekt, od katerega je sedaj po izravnavi l. 1958 ohranjeno verjetno le temeljni zidovje v bližini XIV. stolpa. // Pri regulacijskih delih l. 1958 so v območju XIII. stolpa zadeli na *opus incertum* rimskega zidu ter ga pri izravnavi terena, ker ga ni bilo moči ohraniti, prilagodili

le-temu. Zid je bil grajen iz lomljenih kamnov apnenca, vezanega z malto, pomešano z drobci opeke. Ohr. dolž. zidu je znašala 4,80 m, debelina 1,37 m in višina na najvišjem nivoju nad današnjim nivojem ceste 0,50 m. Temelje zidu pri tem izkopu za severni rob ceste nismo zasledili, pač pa mora biti ohranjeno v smeri XIV. stolpa.«

³³ Originale katastrskih kart hranijo v Arhivu SRS, Ljubljana, Zvezdarska l. Izmere za posnetek so bile opravljene v 40-ih letih 19. stol. povečava mestnega območja je bila izdelana l. 1885. (Podatke je posredoval ing. P. Seljak z Geodetske uprave v Ajdovščini.)

³⁴ Prim. op. 29: S. Štekar tod neke omenja »stolpič«, P. Petru pa lokacije stolpa XIV. ni preciziral v poročilu l. 1962, kasneje v obravnavi obzidja pa ga ne omenja več. Kot se zdi, je raziskovanje obzidja v l. 1965 v okviru tedanjih nemilih razmer bilo prav nesrečno zaključeno: na vzhodni strani tik pred stolpom 12 in na zahodnem morda tik pred stolpom 14. (?)

³⁵ Prim. op. 7: celotna raziskava južnega obzidja ni več možna. Odprt ostaja še odsek med stolpoma 14 (?) in stolpom 1.

³⁶ Ta predel je danes povsem pozidan in brez detajlnejših arhitektonskih posnetkov interierov tudi nepregleden. Opozoriti pa je potrebno na nenavadno trapezoidno osnovo moderne stavbe iz časa med obema vojnama (t. i. »ajdovski peglezen« = Prešernova 9), ki je v celoti ponovila oziroma zavzema površino nekdanjih stavbnih parcel št. 26, 27 in 28. Domnevamo, da bi zunanjo linijo obzidja morali slediti ob jugovzhodni steni stavbe na Prešernovi ulici št. 9.

³⁷ Stolp 4 stoji nekako na mestu današnje hiše v Šibeniški ul. št. 29; po našem mnenju je lokacija stolpa manj izpostavljena iz sklenjene linije obzidja, kot pa je to nakazal W. Schmid v svojem načrtu (1922–23, 187, Abb. 5) za stolp IV. Vendar ne izključujemo možnosti, da prav parc. št. 103 nakazuje pravo mesto stolpa 4. Raziskave tod trenutno niso možne!

Linijo severnega obzidja in navezavo stare pozidave stanovanjskih hiš na obod obzidja najbolje dokazuje ostanek antičnega zidu v kuhinji Krkočeve hiše v Stritarjevi ulici št. 5, kjer novejši del stavbe močno presega severno linijo obzidja. Zunanji obod stolpa 5 ozir. V. pa je v zunanji severni steni Krkočeve hiše še viden.

³⁸ Stolp 6 moramo iskati na prostoru današnjih stavb v Vilharjevi ulici, in sicer št. 20, 21 in 22.

³⁹ Osmuk N., 1986 in 1988; starejša gradbena faza iz časa pred l. 250 je na prostoru nekdanje Bratinove hiše povsem paralelna z linijo obzidja med stolpoma 12 in 13. Ali smemo morda zato predpostavljati, da se je

izgradnja obrambnega obzidja *Castra* prilagodila tedaj obstoječim zgradbam na tem prostoru? Takšno misel bi podpirala tudi nenavadna

krivulja v izpeljavi glavne odtočne kanalizacijske linije iz južne polovice kastela skozi južno obzidje med stolpoma 12 in 13.

- BIZARRO P. (1888), Das Standlager in Heidsenschaft. – *Mitt. Zentr. Komm.* 14, 215–217.
- HITZINGER P. (1861), Pläne römischer Orte in Krain. – *Mitt. Hist. Ver. Krain* 16, 46–47.
- MÜLLNER A. (1879), *Emona*. – Laibach.
- MÜLLNER A. (1889), Das Castell *Castra am Frigidus*. – *Mitt. Zentr. Komm.* 15, 131, Nr. 97, Fig. 28.
- OSMUK N. (1986), *Var. spom.* 28, 258–260.
- OSMUK N. (1988), *Var. spom.* 30, 233–236.
- PETRU P. (1962), *Var. spom.* 8, 199–200.
- PETRU P. (1969), Ajdovščina: neue Ausgrabungsergebnisse. – *Roman frontier Studies* 1969, Cardiff 1974, 178.
- PETRU P. (1972), Novejše arheološke raziskave *Claustra Alpium Iuliarum* in kašnoantičnih utrd v Sloveniji. – *Arh. vest.* 23, 350–352.
- PETRU P. (1975), Ajdovščina. – V: *Arheološka najdišča Slovenije*, 120–121.
- PETRU P. (1976), Ricerche recenti sulle fortificazioni nelle Alpi orientali. – *Ant. altoadr.* 9, 231.
- PETRU P., SVOLJŠAK D. (1965), *Var. spom.* 10, 197.
- SCHMID W. (1922–23), Römische Forschung in Österreich. – *Ber. Röm. Germ. Komm.* 14–15, 188.
- SCHÖNLEBEN J. L. (1681), *Carniola antiqua et nova*, Annales, Tomus I, 100. – Labac.
- STUCCHI S. (1945), *Aidussina romana*. – *Če fastu* 21, 1–6, 29–37.
- ŠTEKAR S. (1962), *Var. spom.* 8, 200–201.
- VALVASOR J. V. (1689), *Die Ehre des Herzogtums Krain* 11, 272.

DIE UMMAUERUNG DER RÖMISCHEN BEFESTIGUNG CASTRA IN AJDOVŠČINA

Zusammenfassung

Ajdovščina im Vipavatal, innerhalb des Zusammenfließbereiches des Hubelj und des Lokavšček, ist die ins Verteidigungssystem *Claustra Alpium Iuliarum*¹ einbegriffene spätantike Befestigung *CASTRAS ad Frigidum*. Die Umrisse der Wehrmauer zeichnen sich noch verhältnismäßig gut an der Ost- und Westseite ab, wogegen die Nordseite im gegenwärtigen Bebauungszustand schwieriger bestimmbar ist. Die Südseite ist durch Abbrüche vollständig verwischt worden, deshalb war die Grundrißform des Kastells lange Zeit problematisch.^{18–29} Erst Petrus Ausgrabungen im J. 1965 haben einen Teil der Grundlinie der südlichen Ummauerung und die Lage des Turmes 13 nachgewiesen.³⁰ Anhand neuer Forschungen im J. 1987 haben wir noch Turm 12 und den Ummauerungsteil bis zum Turm 13 freigelegt, in dem auch der gewölbte Kanaldurchgang erbaut war (Beil. 1, 2; Abb. 1–8).^{2–6} Der Turmeingang wurde später zugemauert. Aufgrund von Münzfunden datieren wir den Ausbau der Ummauerung in die Zeit um das J. 270 oder an den Beginn der siebziger Jahre des 3. Jahrhunderts,^{12–15} womit wir die bisher gültige Einordnung in die Konstantinzeit etwas korrigieren.^{9–11} Für Turm 12 haben wir die Sekundärverwendung mit der Herdstelle noch im 15. Jh. festgestellt,¹⁶ während die südliche Ummauerung bis zum Turm 13 vor dem Ende des 17. Jh. beseitigt wurde.¹⁷

Aufgrund der neuen Ermittlungen und bei Berücksichtigung des alten Katasterplans für die Stadt Ajdovščina (Abb. 12) schlagen wir die Neurekonstruktion des Kastellgrundrisses an der Südseite^{33–36} und kleinere Korrekturen an der Nordseite vor (Abb. 12).³⁷

* Beilage 1 in Einbandtasche.