

Zgodovina raziskovanj železnodobnih naselij in poselitve v osrednji Sloveniji

Janez DULAR

Izvilleček

Članek obravnava zgodovino raziskovanj naselij in poselitve v osrednji Sloveniji v železni dobi. Prve omembe naselij se pojavljajo že v 17. in 18. st., vendar niso nastale kot izraz načrtnega raziskovanja predromske poselitve teh krajev. O pravih raziskavah lahko govorimo šele od druge polovice 19. st., ko je bila na Dunaju ustanovljena Prazgodovinska komisija in ko sta se začela pospešeno ukvarjati z izkopavanji železnodobnih grobišč na Kranjskem tudi Deželni muzej v Ljubljani in Dvorni muzej na Dunaju. To je bil čas največje raziskovalne dejavnosti, ki je po prvi svetovni vojni skoraj povsem zamrla. Raziskave prazgodovinskih naselij in poselitve so znova zaživele šele v šestdesetih letih, ko je začel Narodni muzej iz Ljubljane sistematična izkopavanja stiškega gradišča. Pomemben prispevek k proučevanju teh vprašanj je tudi leksikon Arheološka najdišča Slovenije, ki je izšel leta 1975. Zadnjih nekaj let poteka projekt, v katerega so vključena sistematična rekonstruiranja, izmere in sondiranja prazgodovinskih utrjenih naselij na Dolenjskem.

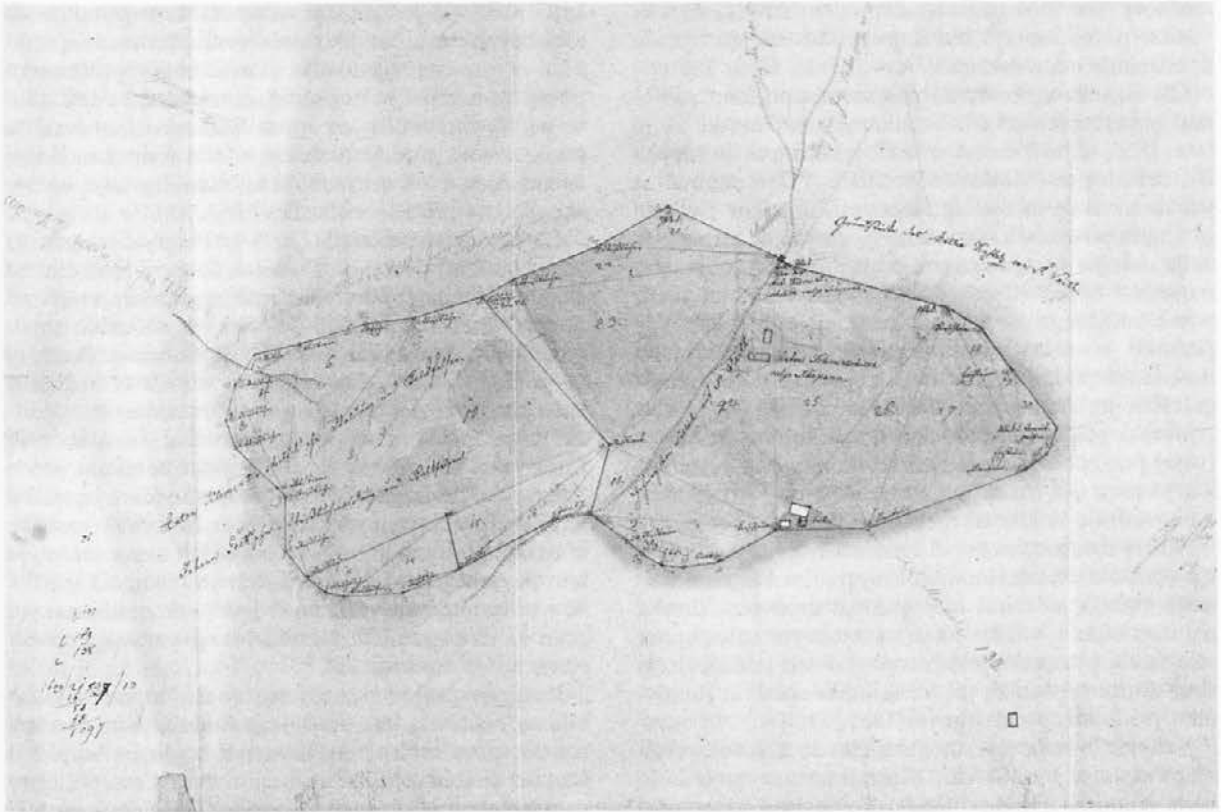
Zgodovina raziskovanj prazgodovinske poselitve in gradišč, se pravi proučevanje naselij, nastalih še v času pred rimsko zasedbo slovenskega ozemlja, sega v drugo polovico 17. stoletja, ko so tudi na Slovenskem nastala prva večja zgodovinska sintetična dela.⁸ V mislih imamo Janeza Ludvika Schönlebna in njegovo knjigo *Carnioli antiqua et nova*, v kateri je pri lociranju krajev, ki jih omenjajo antični literarni viri, vsaj za nekatere kot dokaz navajal tudi podatke, ki jih je dobil na terenu. Tako se je na primer pri lociranju Terpa v sedanji Lož skliceval na ostanke zidovja na hribu nasproti vasi (očitno je mislil na Ulako) in pri umestitvi Metula v Metlje na najdbe obdelanega kamna in koščke železa, ki so jih izorali kmetje na njivah na hribu proti vasi Topol (Schönleben 1681, app. 97 in 108). Drugo pomembno delo tega časa je Valvasorjeva *Slava vojvodine Kranjske*. Tudi tu je zbrana vrsta arheoloških podatkov, ki so v dobršni meri rezultat Valvasorjevih terenskih popotovanj. Prevladuje seveda antika, vmes pa so omenjene tudi najdbe z nekaterih gradišč, toda ne v kontekstu prazgodovinske poselitve. Gre namreč za omenjanje ruševin in rimskih novcev z naselbin, ki so bile obljudene ne le v prazgodovinskih, ampak tudi v antični dobi, na

Abstract

The article examines the history of Iron Age settlement research in central Slovenia. The mentions of settlements appear in the 17th and 18th Centuries, but these were not the result of deliberate studies of the pre-Roman settlement of these regions. It is only possible to talk of proper research in the second half of the 19th Century, when the Prehistoric Commission was set up in Vienna, and when the Regional Museum in Ljubljana and the Court Museum in Vienna began intensively to carry out excavations of the Iron Age cemeteries in Carniola. This was the period of the greatest research activity, which virtually ceased after the First World War. Research into prehistoric settlement began again in the sixties, when the National Museum from Ljubljana undertook systematic excavations on the Stična hillfort. An important contribution to the study of these problems was the lexicon "Arheološka najdišča Slovenije", which was published in 1975. A project has been undertaken in the last few years, which combines systematic field survey, geodetic survey and test excavation of prehistoric hillforts in Dolenjska.

primer z Ižanskega gradu pri Igu, Sv. Marjete na Golem, Šilentabora nad Zagorjem, da omenimo le nekatere (Valvasor 1689, Buch VIII, 750, 751; Buch XI, 511).

Naslednje omembe prazgodovinskih točk najdemo v delih slovenskih razsvetlencev in njihovih sodobnikov. Tako Steinberg v knjigi o Cerkniskem jezeru omeni stare novce z naselja Tržišče pri Dolenji vasi. Imenuje ga sicer Gradišče, njegovo lego pa natančno zariše na svoji karti (Steinberg 1758, 10). Na drugi strani Linhart v *Poskusu zgodovine Kranjske* (Linhart 1788, 311), ob tem, ko skuša locirati Neviodun, dokaj posrečeno opiše rimskodobno poselitev na Gradišču pri Velikih Malencah nad sotočjem Save in Krke. Zelo zanimiv je tudi Vodnikov itinerar iz leta 1809, v katerem je prvič omenjeno naselje Vrh nad Virom pri Stični, za katerega je bilo že takrat ugotovljeno, da je predromskega nastanka (original v arhivu NMLj; cfr. še *Mitt. Hist. Ver. Kr.* 3, 1848, 90). Vodnika je v starinoslovje uvedel Etienne Marie Siauve, francoski starinoslovec in kulturni komisar pri Napoleonovih armadah. Zanj je Vodnik celo narisal načrt stiškega gradišča, saj se mu v enem od pisem iz leta 1810 Siauve zahvaljuje za poslano risbo, ga vprašuje za



Sl. 3: Stratilov načrt stiškega naselja iz leta 1824. Original hrani Arhiv Republike Slovenije v Ljubljani.

Abb. 3: Stratils Plan der Siedlung in Stična aus dem Jahr 1824. Das Original wird im Arhiv Republike Slovenije verwahrt.

Sl. 4: Pismo Siauvea Vodniku iz leta 1810. Original hrani Narodni muzej v Ljubljani.

Abb. 4: Siauves Brief an Vodnik aus dem Jahr 1810. Das Original wird im Narodni muzej in Ljubljana verwahrt.



možnost, da so zemljeni nasipi delo človeških rok, vendar pa ne morejo biti kaj več kot ostanki ograde nekdanjega nomadskega tabora (Costa 1859, 251 s).

Ob takšnih ugotovitvah nas seveda prijetno presenetiti natančnost opisa in rezultatov raziskav, ki jih je leta 1850 objavil za Ajdovski gradec pri Bohinjski Bistrici Morlot (Morlot 1850, 199 ss.) Gre namreč za več strani dolg in temeljit topografski prikaz Bohinja in z njim povezanih komunikacij, glavna pozornost pa velja naselju na Ajdovskem gradcu. Morlot je namreč natančno opisal obliko hriba, možne dostope nanj, potek antičnega obzidja in notranjost naselja. Vse podatke je vestno vrisal v priloženi načrt, ki je po dosedanjih podatkih najstarejši objavljeni tloris kakega gradišča na Kranjskem. Sicer je res, da je Morlot Ajdovski gradec označil le za rimski železarski center (torej prazgodovinske poselitve na njem ne omenja), kar pa je za tisti čas razumljivo, zato to dejstvo nikakor ne zmanjšuje vrednosti njegovega dela.

Skoraj sočasno je objavil izsledke svojega popotovanja po Dolenjskem Heinrich Freyer. Kot kustos deželnega muzeja je zbiral in popisoval predvsem rimske napisne kamne, vendar pa je v svojem poročilu zapisal tudi nekaj prazgodovinskih topografskih podatkov, in sicer notice o gomilah pri Velikih Malencah in Rakovniku pri Šentrupertu (Freyer 1851, 1).

Vedenje o arheoloških najdiščih do sredine prejšnjega stoletja je zaokrožil Peter Radics v *Arheološki karti Kranjske* (Radics 1862). To je prvi arheološki zemljevid našega ozemlja, v njem pa so vrisane poleg rimskih najdišč in cest tudi srednjeveške utrjene cer-

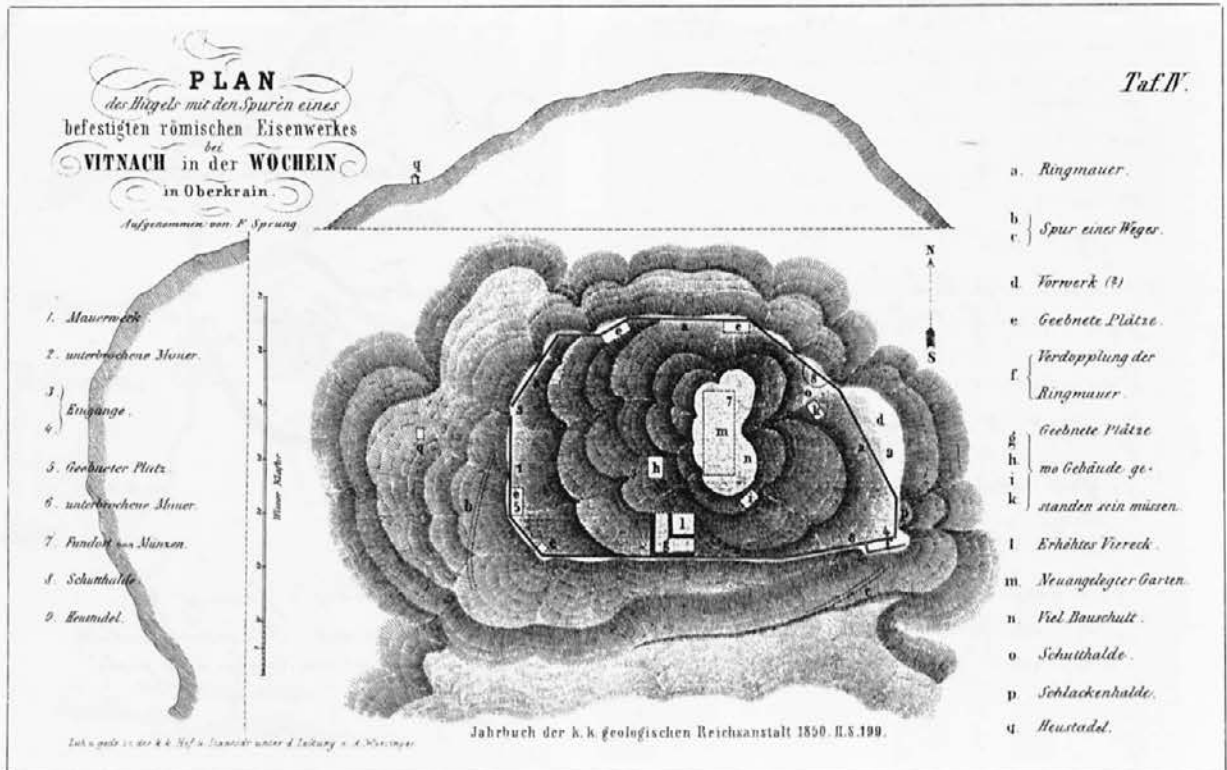
kve. Karta je pač tipični odraz zanimanja takratnih raziskovalcev, ki sta jih privlačevali predvsem epigrafika in antična zgodovina. Proučevanje predrimске poselitve namreč še ni prodrlo v takratno zavest, zato se ne smemo čuditi, da so na Radicsevi karti vsa do takrat znana gradišča označena le kot rimska. Edina izjema so gomile, oziroma, kot jih sam imenuje, ajdovski grobovi pri Stični (Radics 1862, 15).

Le nekaj let pozneje (1867) je Peter Hitzinger, ki je bil takrat dekan v Postojni, objavil pomemben članek o najnovejših raziskavah starinskih utrdb na Kranjskem (Hitzinger 1867). Gre za natančen topografski prikaz utrjenih naselij v dolini reke Pivke in na grebenu, ki se južno od Pivke vleče vse do Ilirske Bistrice. Hitzinger je poznal vsa pomembnejša najdišča: Grad pri Šmihelu pod Nanosom, Šilentabor in Čepno nad Zagorjem, Gradišče nad Knežakom in Sv. Ahac nad Jasenom. Ker je bil zgodovinar, je skušal najti tej poselitveni strukturi tudi historično ozadje, kot dolgoletnemu proučevalcu kraških zapor pa mu je bilo povsem jasno, da sega začetek omenjenih gradišč še v predrimski čas. Hitzinger je bil tako za Siauveom prvi, ki je v gradiščih razbral prazgodovinsko poselitveno strukturo.

Bistvena prelomnica za slovensko arheologijo so bila sedemdeseta leta prejšnjega stoletja. V ta čas sodi namreč prvo odkritje koliščarskih najdb na barju pri Igu, ki je bistveno preusmerilo do takrat pretežno naravoslovno naravnano dejavnost Deželnega muzeja in njegovega kustosa Karla Dežmana. Leta 1875 je začel Dežman kolišča izkopavati, s tem pa je dobil

Sl. 5: Morlotov načrt Ajdovskega gradca pri Bohinjski Bistrici iz leta 1850. Objavljen v: Morlot 1850, Taf. 4.

Abb. 5: Morlots Plan von Ajdovsk gradec bei Bohinjska Bistrica aus dem Jahr 1850. Veröffentlicht in: Morlot 1850, Taf. 4.



muzej tudi prve sistematično pridobljene najdbe. Leto 1875 lahko torej upravičeno označimo za rojstno leto slovenske prazgodovinske arheologije.

Hkrati z izkopavanji, ki jih je vodil Dežman, pa so se sredi sedemdesetih let pri nas razmahnili tudi prvi sistematični obhodi arheoloških terenov. Zasluge za to ima predvsem Alfons Müllner, takratni profesor na učiteljskišči v Mariboru in konservator C. kr. komisije za raziskovanje in varstvo kulturnih spomenikov. Že leta 1876 je namreč dal natisniti 1000 vprašalnih pol, ki jih je razposlal po župniščih in šolah spodnje Štajerske in Kranjske ter tako opravil široko anketo, ki mu je bila dragoceno vodilo pri nadaljnjih rekognosciranjih (Müllner 1892, 41). V naslednjih letih (1877-1878) je številna najdišča obhodil, svoja spoznanja pa je nameraval strniti v večkrat napovedanem sintetičnem delu o utrjenih naseljih, ki pa ni nikoli izšlo (Müllner 1879, 103, op. 1; Deschmann, Hochstetter 1879, 3, op. 1; Müllner 1892, 8). Del podatkov je objavil v dveh nadaljevanjih v *Poročilih Centralne komisije* (Müllner 1878, 83 ss; Müllner 1880, XXI ss). Za prazgodovino je pomemben predvsem drugi članek, v katerem obravnava utrjena naselja med Pivko in Reko, torej najdišča, ki jih je že leta 1867 opisal Hitzinger. Vendar pa je Müllnerjeva objava izčrpnjša, saj je dodal opisu tudi skice tlorisov gradišč.

Največ topografskih virov pa je Müllner objavil v svoji *Emoni* (Müllner 1879). Knjiga, ki je prišla na

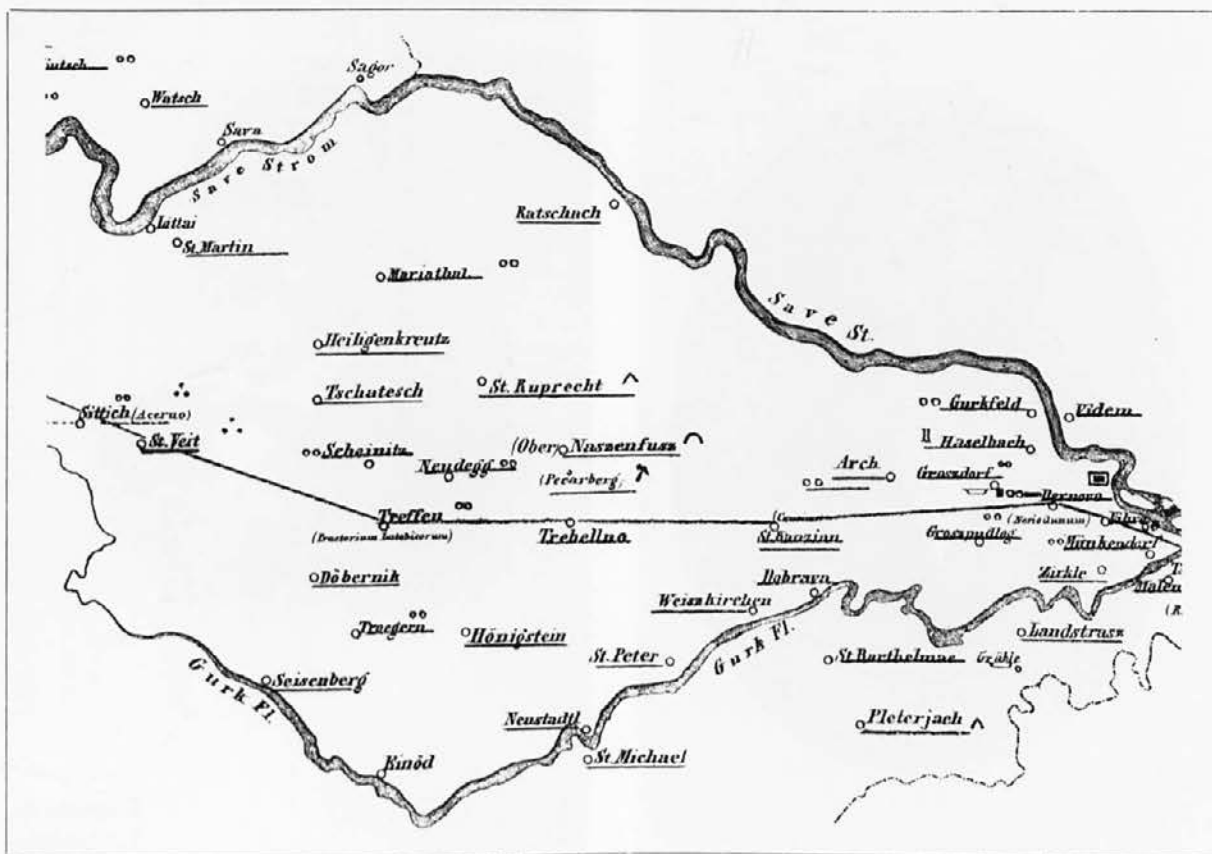
slab glas predvsem zaradi zgrešene Müllnerjeve ideje, da je bila Emona na Igu in ne v Ljubljani, vsebuje namreč obilo podatkov. Pomembno je tudi, da je Müllner izčrpno analiziral starejšo literaturo, zato ne more mimo tega dela nihče, ki se hoče resno ukvarjati s topografskimi pregledi osrednje Slovenije.

Do leta 1892 je Müllner vedel za precej več kot 300 gradišč, za katera je poizkusil izdelati tudi tipološko shemo, ki je temeljila na kronoloških razlikah. Gradišča je namreč ločil na predrimska in rimska, prva pa še podrobneje na gradišča s koliščarsko keramiko (bakrenodobna), gradišča s keramiko ruškega tipa (poznobronastodobna), gradišča Etruščanov (halštatskodobna) in gradišča s keltskim prebivalstvom (latenskodobna). Kot posebno kategorijo prazgodovinskih gradišč pa navaja še gradišča s kulturnimi mesti (Müllner 1892, 8 s).

Poleg Müllnerjevih proučevanj, ki jih je opravljal kot konservator Centralne komisije, je raziskovanje prazgodovinskih naselij na Kranjskem v sedemdesetih letih pospešil še en pomemben dogodek, to je ustanovitev Prazgodovinske komisije pri matematično-naravoslovnem razredu dunajske Akademije znanosti (4. aprila 1878). Novo ustanovljena komisija je že na eni svojih prvih sej vključila v svoj program tudi raziskovanje kranjskih najdišč. Tako sta poleti 1878 Dežman in Hochstetter skupaj prepotovala dobrišen del osrednje Slovenije, rezultat teh obhodov pa je pomembno

Sl. 6: Izsek iz Radicseve arheološke karte Kranjske iz leta 1862. Objavljen v: Radics 1862, Beilage.

Abb. 6: Ausschnitt aus der archäologischen Karte von Krain von Radics aus dem Jahr 1862. Veröffentlicht in: Radics 1862, Beilage.



in do zdaj še vedno ne povsem nadomeščeno delo o prazgodovinskih naseljih in grobiščih na Kranjskem (Deschmann, Hochstetter 1879). Članek vsebuje opise osemnajstih najdišč, v njem pa je obilica pomembnih podatkov in bistrih opažanj. Omenjena rekognosciranja so spodbudila tudi prva načrtna izkopavanja grobišč (leta 1878 Tržišče pri Dolenji vasi, Vače, Roje pri Moravčah; 1879 Šmarjeta, Jagnjenica, Gradišče nad Pijavo Gorico) in naselbin (leta 1879 Kopa nad Trnjava, Sv. Gora nad Roviščem). Večinoma jih je pod Dežmanovim nadzorstvom vodil preparator in kasneje asistent Deželnega muzeja Ferdinand Schulz. Sedemdeseta leta prejšnjega stoletja pomenijo zato zanesljivo začetek sistematičnega raziskovanja prazgodovinske (železnodobne) poselitve na Slovenskem (cfr. še Hochstetter 1880, 547 ss).

Rezultati so bili vzpodbudni. Tako niti ni čudno, da so si avstrijski antropologi in prazgodovinarji že leta 1879 izbrali za kraj svojega prvega zborovanja prav Ljubljano, ki je predvsem po Dežmanovi zaslugi postala pomembno središče arheoloških dejavnosti. Na posvetovanju so bila seveda predstavljena tudi dognanja raziskav v Sloveniji. Tako je Dežman poročal o izkopavanjih v okolici Šmarjete, Müllner o rekognosciranju in izdelavi arheološke karte Štajerske in Kranjske, medtem ko je Scheyer na kratko opisal najdbe iz

gomil na Dobravi pri Šmarčni in v Jagnjenici pri Radečah (*Mitt. Anthr. Ges.* 10, 1881, 76 ss).

Leta 1884 je Dežmanu uspelo pritegniti kot sodelavca k svojim raziskavam Jerneja Pečnika. Ta tolikanj sporna osebnost, ki ji je zgodovina arheološke stroke pripisala naglavni greh uničenja naše dediščine, se je hitro razvil v odličnega delavca in poznavalca arheoloških terenov. Hoernesova očrnitev Pečnikove osebnosti (Hoernes 1915, 98), ki so ji pozneje bolj ali manj pritegnili vsi, ki so se ukvarjali z zgodovino arheološke vede na Slovenskem, je namreč v marsičem krivična. Dejstvo je, da bi se Pečnik lahko razvil v povsem solidnega izkopavalca, če bi le Dežman in Szombathy bolj odločno zahtevala, kako naj dela, in če bi ga tudi stalno izobraževala. Iz ohranjene korespondence je namreč kaj lahko razbrati, da je bil Pečnik vsaj v zgodnejših letih svojega delovanja zelo dovzeten za takšne napotke. Vendar pa nas njegova izkopavalna aktivnost vsaj za zdaj niti ne zanima. Ogledati si želimo predvsem Pečnika kot topografa, saj je bilo to področje njegove dejavnosti do zdaj močno zapostavljeno.

Pečnik je namreč poleg tega, da je izkopaval, ves čas tudi aktivno rekognosciral arheološke terene. Področje njegovega delovanja je bila predvsem osrednja Slovenija ali bolje rečeno Dolenjska, kjer se je širilo

Sl. 7: Karel Dežman (1821-1889).



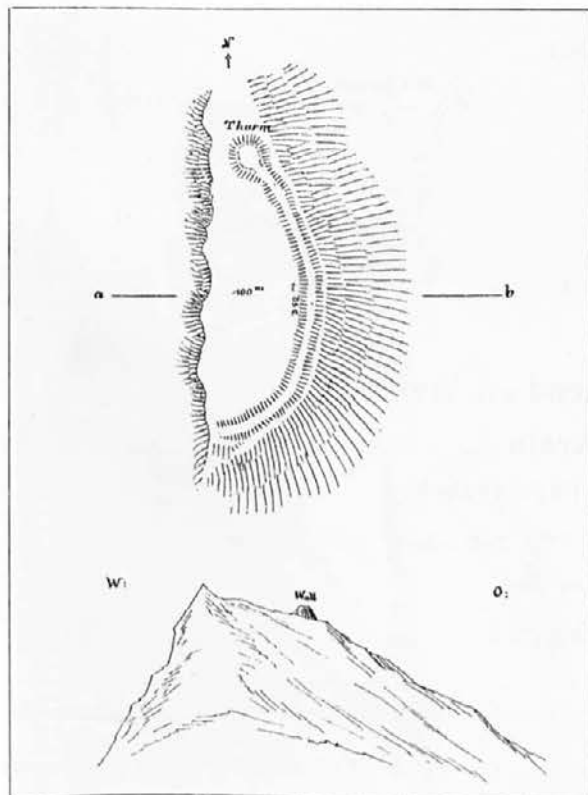
Sl. 8: Alfons Müllner (1840-1918).



jedro jugovzhodnoalpske halštatske kulture. Da bi se prepričali o njegovi dejavnosti, je dovolj, da si ogledamo le Globočnikovo arheološko karto (Globočnik 1889) in jo primerjamo s starejšimi podobnimi deli: vsakomur postane takoj jasno, kako pomembna so bila Pečnikova odkritja. Globočnik je namreč vsaj za Dolenjsko v dobršni meri uporabil predvsem Pečnikove podatke, ki jih je le-ta leta 1889 združil na pobudo dunajske Centralne komisije v šestih tematskih kartah. To so karte Novega mesta, Nevioduna, Črnomlja, Radeč in Zagorja. Loške doline ter Višnje gore in Cerknice, ki pa niso bile žal nikoli objavljene. Pečnik jih je izdelal v dveh izvodih, in sicer prvega za Centralno komisijo in drugega za Deželni muzej. Danes večino hrani Arhiv Republike Slovenije. Sestavljene so iz dveh delov, in sicer iz opisov in zemljevidov najdišč. Posebej velja poudariti, da se Pečnik ni zadovoljil le z naštevanjem točk, ampak je vsaki lokaciji dodal tudi dokaj izčrpen komentar. Opisi za vsa najdišča resda niso enako obsežni, vendar pa lahko ugotovimo, da so v njih posrečeno združeni vsi bistveni podatki (na primer oznaka točke, najdbe, pogosto tudi ledinska imena in lastniki zemljišč). V delu se vsekakor kaže Pečnikov izreden posluš za teren. Najdišča mu je namreč uspelo razvrstiti tudi kronološko, tako da je med prazgodovinskimi točkami ločil halštatske od latenskih, s posebno barvo pa so na kartah seveda označene tudi rimske lokacije.

Sl. 9: Müllnerjev načrt naselja Na Čepni nad Zagorjem iz leta 1880. Objavljen v: Müllner 1880, 24.

Abb. 9: Müllners Plan der Siedlung Na Čepni oberhalb von Zagorje aus dem Jahr 1880. Veröffentlicht in: Müllner 1880, 24.

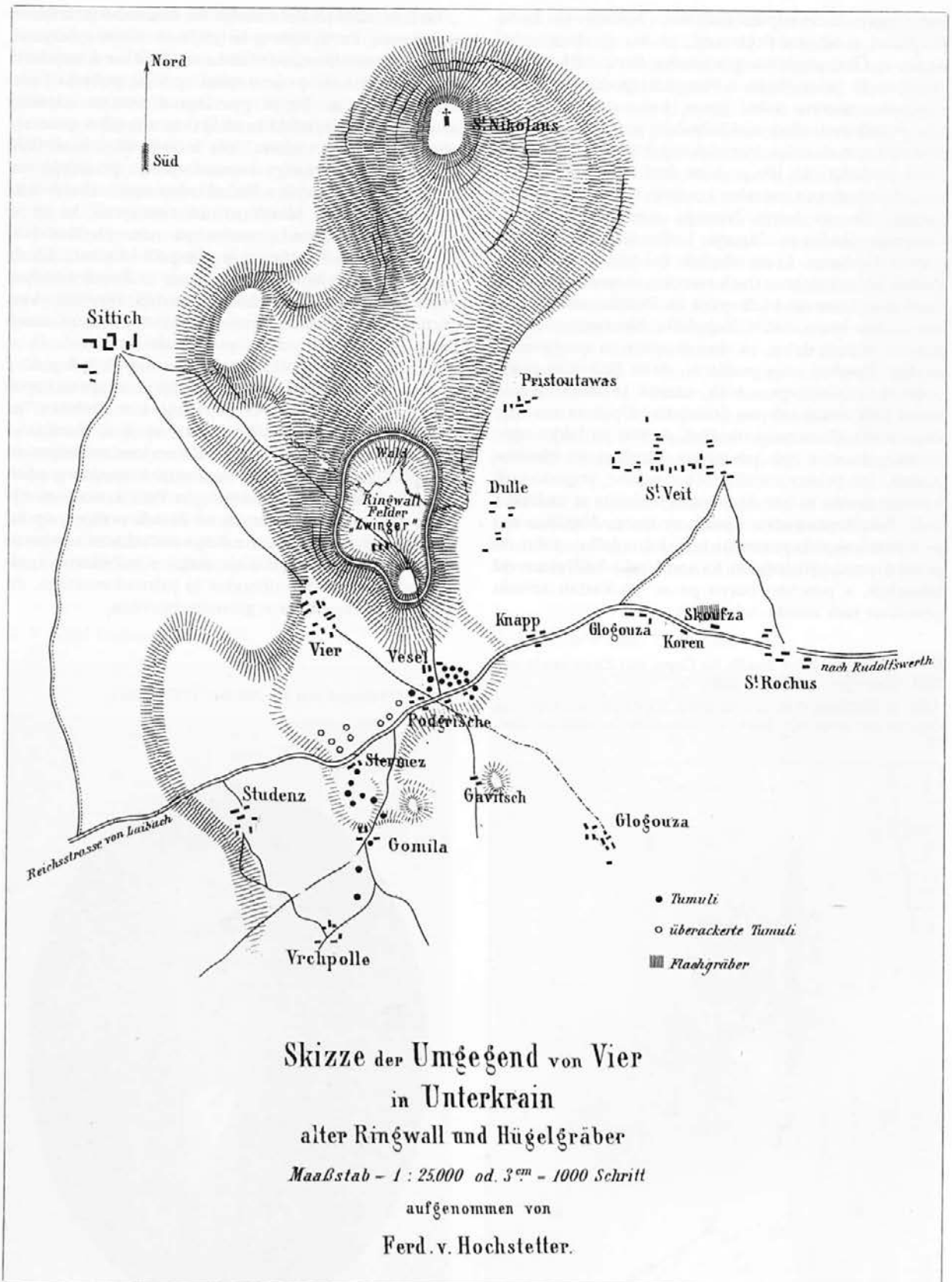


Po letu 1889 je Pečnik obhode arheoloških terenov nadaljeval. Proti koncu življenja je svoja spoznanja strnil v članku *Prazgodovinska najdišča na Kranjskem* (Pečnik 1904), ki ga je napisal spet na pobudo Centralne komisije. To je pravzaprav seznam najdišč, narejen po kartografski razdelitvi zemljevidov generalnega štaba. Ker vsebuje delo le seznam arheoloških lokacij brez ustreznega komentarja, ga po izčrpnosti ne moremo primerjati s Pečnikovimi opisi arheoloških kart iz leta 1889. Manjkajo tudi zemljevidi, ki jih je Pečnik sicer izpolnil, vendar pa nam jih doslej v arhivih dunajskih institucij še ni uspelo izbrskati. Kljub naštetim pomanjkljivostim pa ostaja ta članek temeljni seznam arheoloških najdišč v osrednji Sloveniji. Vse poznejše topografske akcije so ga v glavnem samo preverjale in le deloma dopolnjevale.

Ves čas svojega delovanja je namenjal Pečnik precej pozornosti tudi naseljem. Čeprav jih skorajda ni kopal in so ga zanimala bistveno manj kot grobišča, je pogledel nanje že leta 1894 strnil v krajšem članku, ki ga lahko označimo glede na Müllnerjevo razdelitev iz leta 1892 kot drugi poskus tipologije kranjskih gradišč (Pečnik 1894). Delo sicer kaže na Pečnikovo pomanjkljivo izobrazbo, vendar pa ne bi bili poštene, če ne bi poudarili njegovega izrednega občutka za opazovanje. Pečnik je namreč svoje skupine izoblikoval zgolj na podlagi terenskih obhodov in priznati moramo, da so njegova zapažanja v glavnem pravilna.

Sl. 10: Ferdinand von Hochstetter (1829-1884).





Sl. 11: Hochstetterjev načrt okolice Stične z vrisanim naseljem in pripadajočimi gomilami iz leta 1879. Objavljen v: Deschmann, Hochstetter 1879, Taf. 20.

Abb. 11: Hochstetters Plan der Umgebung von Stična mit eingezeichneter Siedlung und den hinzugehörigen Grabhügeln aus dem Jahr 1879. Veröffentlicht in: Deschmann, Hochstetter 1879, Taf. 20.

Kranjska prazgodovinska naselja je v desetletjih pred prvo svetovno vojno dokaj intenzivno obiskoval tudi Josef Szombathy (za življenjepis *cf.* Gabrovec 1969). Svoja opažanja je vestno zapisoval v številnih dnevnikih, ki jih danes hrani Prazgodovinski oddelek dunajskega Naravoslovnega muzeja. To niso bili sistematični obhodi, ampak priložnostni terenski obiski, ki jih je Szombathy opravljal predvsem v zvezi s Pečnikovimi izkopavanji. Vendar pa je v dnevnikih obilica pomembnih podatkov, ki doslej še vedno niso bili dovolj izčrpno uporabljeni.

Obilico topografskih notic je v poročilih Centralne komisije, v *Izvestjih muzejskega društva* in v *Letopisu Matice slovenske* priobčil tudi Simon Rutar (za življenjepis glej Slov. biogr. leksikon 3, 1960-1971, 175 ss; Šašel 1976, 27). To so v glavnem kratka poročila, ki so nastala na podlagi Pečnikovih podatkov. Rutar je namreč kot konservator Centralne komisije bdel nad njegovim delovanjem, zato si je moral občasno nekatera najdišča tudi osebno ogledati. Resneje pa ga problematika prazgodovinske poselitve ni zanimala. Pomembnejše je njegovo delovanje na področju antike, na katerem je kot soavtor ustvaril pomembno topografsko študijo o poteku ceste med Emono in Siscijo (Premmerstein, Rutar 1899).

Leta 1904 je Rutarja na položaju konservatorja, odgovornega za arheološke spomenike na Kranjskem, nasledil Jakob Žmavc. Ker je bil to ravno čas, ko je tudi Pečnik napisal svoj pregled prazgodovinskih najdišč na Kranjskem (Pečnik 1904), je Žmavc leta 1906

na stroške Centralne komisije deloma sam, deloma pa v Pečnikovi družbi prepotoval dobršni del osrednje Slovenije, da bi se tako seznanil z arheološkimi tereni. Hkrati je preverjal tudi Pečnikove ugotovitve. Vtise in opažanja nam je ohranil v dnevnikih, ki jih hrani Arheološki oddelek Narodnega muzeja v Ljubljani. Žmavc je ugotovil, da so Pečnikovi podatki v glavnem točni. Pomembnejših novih najdišč na potovanjih ni odkril, pač pa je stare podatke marsikje dopolnil in nekatera najdišča točneje umestil. Žal tudi Žmavčeva topografija ni zagledala belega dne v tiskani obliki. Obležala je v arhivu in kot celota ni bila nikoli objavljena.

Vsa ta rekognosciranja seveda niso bila načrtovana zgolj z vidika prazgodovinske naselbinske problematike. Zajemala so namreč najdišča vseh obdobij, vendar pa so vedno vključevala prazgodovinska naselja.

Ob terenskih pregledih se je seveda sama po sebi pojavila tudi potreba po sondiranjih. Ker pa izkopavanja naselij še zdaleč niso bila tako atraktivna kot kopanje grobišč, jim raziskovalci ob koncu prejšnjega stoletja niso posvečali večje pozornosti. Nekaj manjših kopanj iz devetdesetih let pa lahko vseeno omenimo: na primer tisto, ki ga je opravil Szombathy na Kučarju nad Podzemljem (Dular 1985, 80), Pečnik na Magda-

Sl. 12: Ferdinand Schulz (1849-1936).



Sl. 13: Jernej Pečnik (1835-1914).



lenski gori (Rutar 1892, 238), Müllner na Gradu pri Šmihelu pod Nanosom (Müllner 1892, 65 ss) in zopet Szombathy na Cvingerju pri Dolenjskih Toplicah (Szombathy, rk. Tagebuch, Büchlein Krain I.).

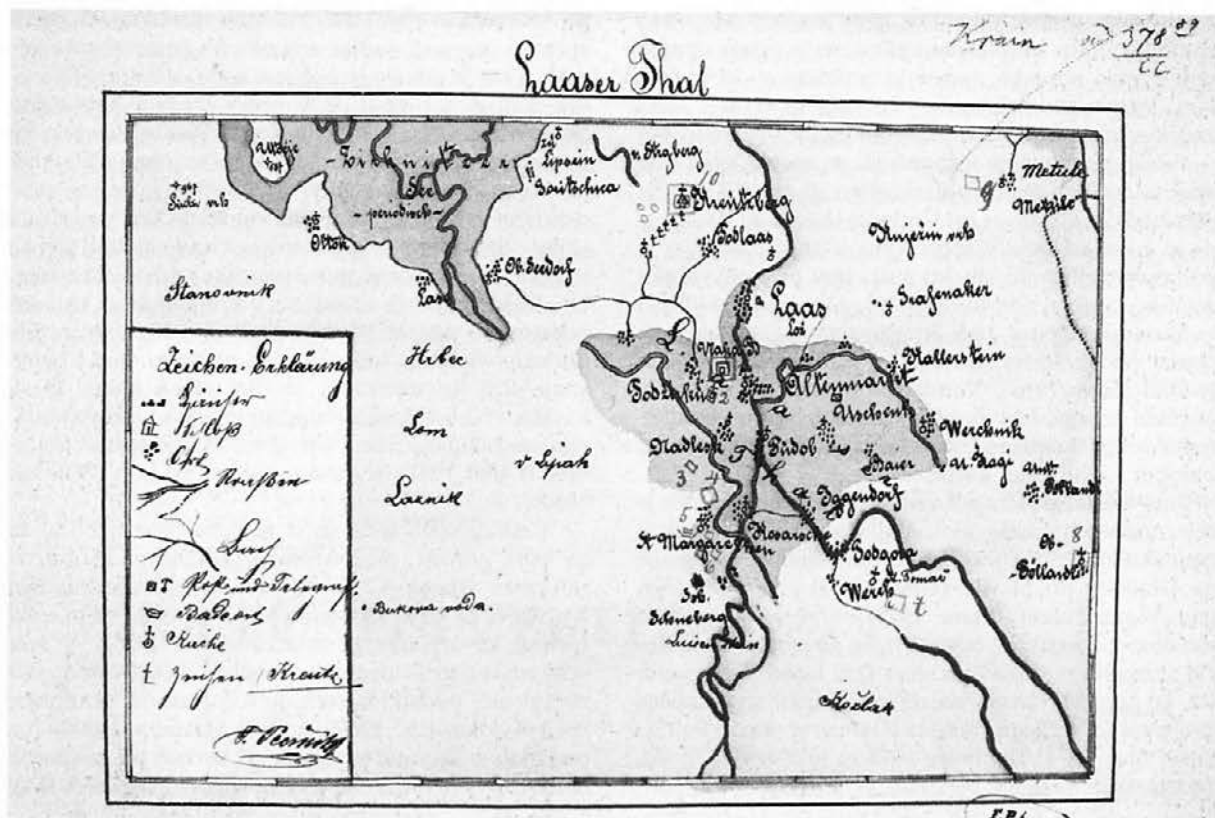
Bistveni napredek v razvoju naselbinske arheologije pa pomenijo izkopavanja Walterja Šmida. Že pred prvo svetovno vojno je raziskoval naselja na Pohorju (Schmid 1915, 229 ss), v tridesetih letih pa je svoje delovanje razširil še na Dolenjsko, Gorenjsko in Notranjsko, kjer je v več zaporednih kampanjah delal na celi vrsti gradišč (Ulaka nad Starim trgom pri Ložu, Zgornja Krona pri Vačah, Kučar nad Podzemljem, Cvinger pri Dolenjskih Toplicah, Križni vrh nad Belim Gričem, Stari grad nad Seli pri Šumberku, Ajdovski gradec pri Bohinjski Bistrici, Dunaj pri Jereki). Kopal je tudi v času obeh svetovnih vojn, in sicer med prvo v Šmihelu pod Nanosom ter med drugo na Libni in

Rifniku. Šmidov raziskovalni koncept je bil v tistem času pomembna novost. Težišče raziskav je namreč prestavil z grobišč v naselja, brez katerih seveda ni mogoče pisati solidne poselitvene zgodovine. Njegovo delo je bilo v marsičem pionirsko. V prvi vrsti ga je zanimala notranjščina, se pravi razvoj hiše in gospodarskih objektov, izogniti pa se ni mogel niti historičnemu ozadju prazgodovinske poselitve. Slednje je prišlo do izraza zlasti v njegovem lociranju Metula na Grad pri Šmihelu pod Nanosom (Pick, Schmid 1922-1924, 179 ss). Žal Šmid svojih raziskav večinoma ni objavil. Izjema je delo o pohorskih gradiščih (Schmid 1915, 229 ss) ter članka o naselbinah na Ulaki (Schmid 1937, 17 ss) in Zgornji Kroni pri Vačah (Schmid 1939, 96 ss); vso njegovo drugo dejavnost lahko rekonstruiramo le iz časopisnih poročil in priložnostnih zapisov, ki pa nimajo večje znanstvene vrednosti. Šmidovo delo je

Sl. 14: Globočnikova arheološka karta Kranjske iz leta 1889 (detajl). Objavljena v: Globočnik 1889, Beilage.

Abb. 14: Globočnik's archäologische Karte von Krain aus dem Jahr 1889 (Detail). Veröffentlicht in: Globočnik 1889, Beilage.

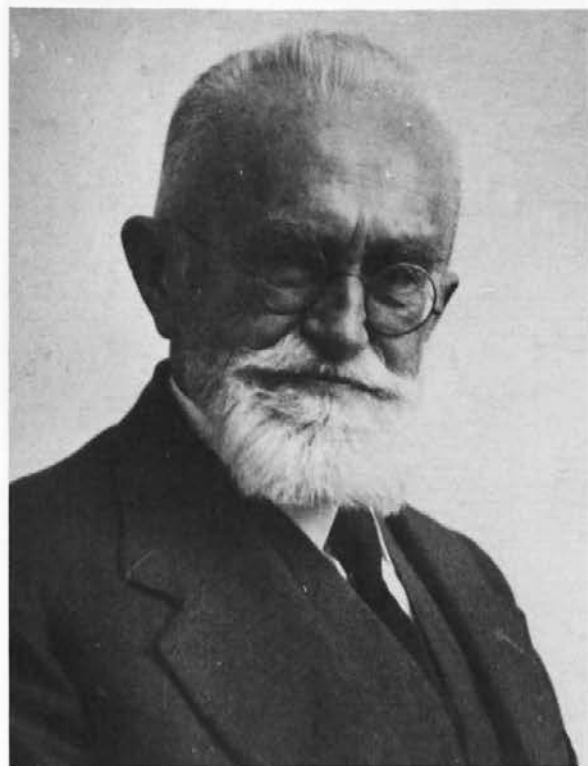




Sl. 15: Pečnikova karta Loške doline iz leta 1889. Original hrani Zavod za varstvo naravne in kulturne dediščine Republike Slovenije v Ljubljani.

Abb. 15: Pečniks Karte des Looscher Tals aus dem Jahr 1889. Das Original wird im Zavod za varstvo naravne in kulturne dediščine Republike Slovenije in Ljubljana verwahrt.

Sl. 16: Josef Szombathy (1853-1943).



Sl. 17: Simon Rutar (1851-1903).



ostalo tako nedorečeno. Dal nam je sicer celo vrsto novih podatkov in spoznanj, hkrati pa je ostala za njim tudi kopica nejasnih opisov in problemov, ki jih deloma razumemo šele sedaj, ko smo se resneje lotili raziskovanja prazgodovinskih gradišč.

V času med obema vojnoma sta se naselij lotila tudi Rajko Ložar in Balduin Saria. Prvi je opravil manjše raziskave na Gradišču pri Cerknici (Ložar 1935), drugi pa je kopal na Gradišču pri Velikih Malencah, kjer je pod poznoantičnimi objekti našel tudi prazgodovinske ostaline (Saria 1929; Saria 1930). Saria je o gradiščih v Sloveniji napisal tudi krajšo sintezo, v kateri je skušal podati historično ozadje fenomena dolenskih gradišč (Saria 1956). Vendar pa je članek v bistvu le površen topografski pregled, v katerem pa je kljub temu nekaj novih podatkov o najdiščih na severnem obrobju Ljubljanske kotline.

Tudi v letih po drugi svetovni vojni se raziskovanje železnodobnih naselij v osrednji Sloveniji ni opazneje razmahnilo. Pravzaprav lahko omenimo le izkopanje na Gradišču pri Slavini (Urleb 1957) in na Gradišču nad Vintarjevcem (Stare 1975). Prvi resen projekt naselbinskih raziskav železne dobe se je tako izoblikoval razmeroma pozno, in sicer šele konec šestdesetih let, ko je začel Narodni muzej iz Ljubljane sistematična izkopavanja stiškega gradišča (Gabrovec, Frey, Foltiny 1969; Frey 1974; Gabrovec 1975 a; 1975 b; 1977). Ta, za slovenske razmere vsekakor velikopotezen projekt,

pri katerem so sodelovali tudi tuji strokovnjaki, je bil za našo prazgodovinsko arheologijo pomemben z več plati. Prva je gotovo strokovna, saj so stiška raziskovanja dala dober vpogled v način gradnje halštatskih obrambnih zidov, razgrnila pestro paleto naselbinske materialne kulture, prav tako pa so omogočila tudi prvo resnejše preverjanje kronoloških korelacij med naseljem in pripadajočimi nekropolami. Po drugi strani je bil stiški projekt pomemben zaradi metod. Te so izhajale iz srednjeevropske (nemške) arheološke šole, bile so moderne in so pri nas predstavljale za tisti čas pomembno novost (Gabrovec 1974). Končno je bila Stična pomembna tudi kot šola, saj so se med izkopavanji učili in preizkušali številni mladi kadri, ki so kasneje vodili nekatera velika naselbinska izkopavanja, npr. na Libni (Guštin 1976, 13), Kučarju nad Podzemljem (Dular 1981) in zlasti na Mostu na Soči (Svoljšak 1980).

V šestdesetih letih se je svojemu koncu bližal še en velik projekt, pri katerem so sodelovali skoraj vsi slovenski arheologi. To so bila *Arheološka najdišča Slovenije*, ki jih je v končni redakciji oblikoval in izdal Inštitut za arheologijo SAZU (ANSI 1975). V tem velikem registru slovenske arheološke dediščine so bili zbrani tudi podatki o vseh do tedaj znanih prazgodovinskih lokacijah. Delo sicer v glavnem temelji na podatkih iz literature, vendar pa so vsaj pri nekaterih najdiščih vanj vključena tudi novejša topografska dog-

Sl. 18: Jakob Žmavc (1867-1950).



Sl. 19: Walter Schmid (1875-1951).

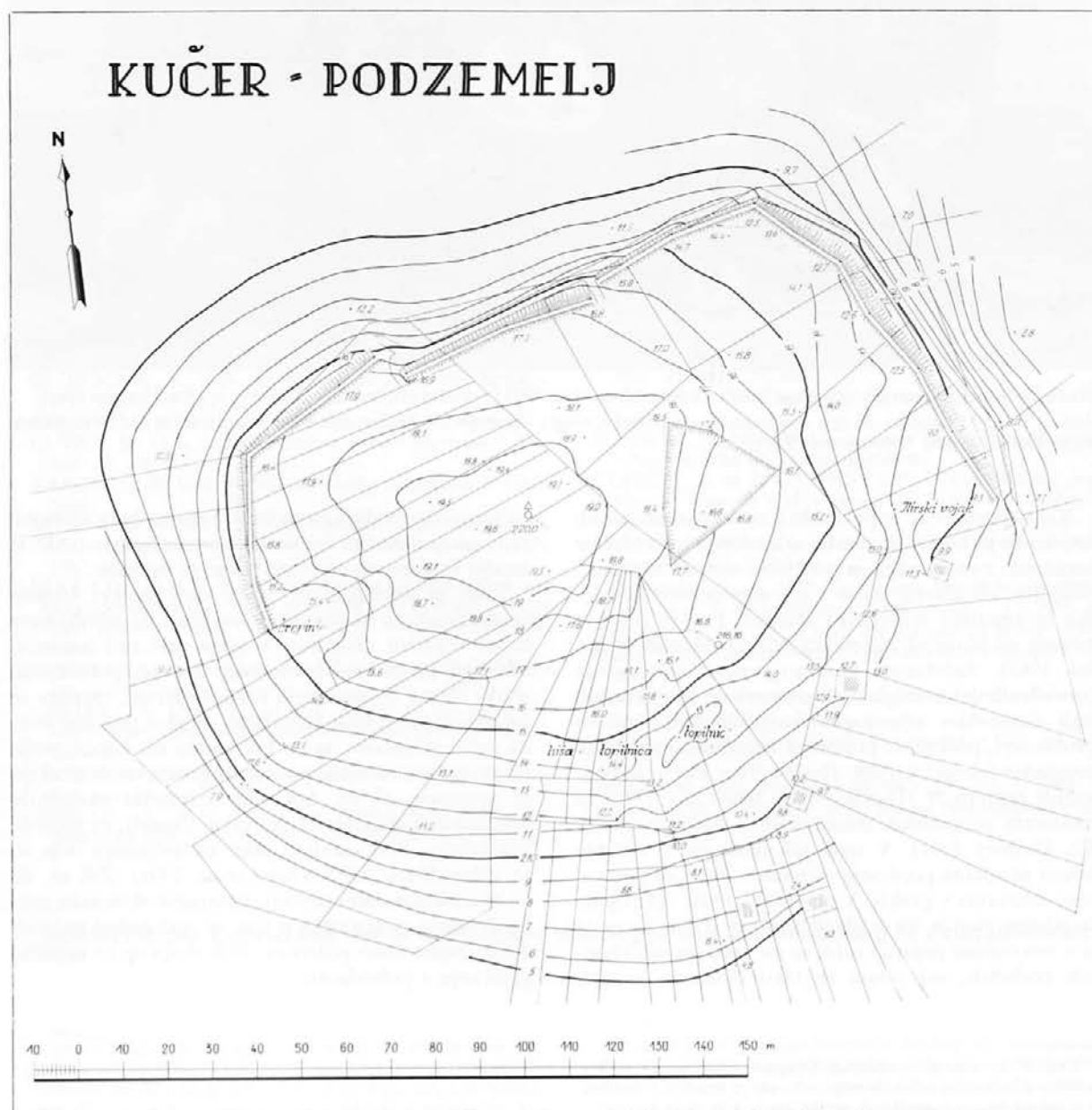


nanja. Arheološka najdišča Slovenije so zato trden temelj tudi za študij poselitvene problematike. Knjiga je pomembna še zaradi tega, ker je Gabrovec v njej objavil prispevka o naselbinski zgodovini naših krajev v halštatski in latenski dobi, ki sta ob Dularjevi sintezi za Belo krajino (Dular 1985, 17 ss) še zdaj najboljša pregleda te problematike (Gabrovec 1975 c; cfr. še Gabrovec 1987). Avtor se je v člankih v glavnem omejil na kulturne, se pravi družbenopolitične vidike poselitve, manj pa je upošteval okolje in gospodarske temelje, ki so vplivali na kolonizacijo. To je razumljivo, saj mu stanje raziskav takšnih analiz še ni omogočalo.

V sedemdesetih letih sta se problematike halštatskih naselij dotaknila tudi Otto-Herman Frey in Mitja Guštin (Frey 1968-1969, Guštin 1978). Zanimala ju je zlasti tipologija gradišč, pri čemer je prvi pri analizi upošteval predvsem podatke o velikosti, drugi pa tudi lego, sistem obzidij ter obliko vhoda. Razpravi sta odsev takratnega časa. Njuna vrednost namreč ni toliko v ugotovitvah, ki so zaradi poenostavljenega pristopa in neraziskanosti večkrat problematične, temveč predvsem v spoznanju, da je proučevanje naselbinske arheologije kompleksen proces, ki zahteva tudi ustrezna, s sistematičnimi raziskavami izpeljana predela.

Sl. 20: Schmidov načrt naselja na Kučarju nad Podzemljem iz leta 1934. Original hrani Inštitut za arheologijo ZRC SAZU v Ljubljani.

Abb. 20: Schmid's Plan der Siedlung auf dem Kučar oberhalb von Podzemelj aus dem Jahr 1934. Das Original wird im Institut für Arheologie ZRC SAZU in Ljubljana verwahrt.





Sl. 21: Sodelavci izkopavanj na Cvingerju nad Virom pri Stični leta 1969 (v sredini stojita Stane Gabrovec in Otto-Herman Frey).

Abb. 21: Die Mitarbeiter an den Ausgrabungen auf dem Cvinger oberhalb von Vir pri Stični im Jahr 1969 (in der Mitte stehen Stane Gabrovec und Otto-Herman Frey).

Kaj to pomeni, se je pokazalo v začetku osemdesetih let, ko se je začela slovenska arheologija intenzivneje seznanjati z možnostmi in predvsem metodami študija poselitve, do katerih sta se v glavnem dokopali angleška in ameriška arheološka znanost. Prvi je začel te novosti na Slovensko presajati Božidar Slapšak (Slapšak 1983). Začetnemu koraku je nato sledila vrsta prevedenih del in originalnih prispevkov, ki so končno tudi slovenskim arheologom razgrnili široko paleto problemov, povezanih predvsem z metodami terenskih pregledov (*Arheo* 9, 1989, *Projekt Hvar* 1989), izkopavalnih postopkov (Harris 1989; *Arheo* 12, 1991) in modernih geografskih informacijskih sistemov (Stančič, Gaffney 1991). V vseh teh delih pa je bil dan izrazit poudarek predvsem metodam, manj pa poizkusom delovanja v praksi. V glavnem so bile opravljene le pilotne študije na majhnih vzorcih. Toda že tu se je z vso ostrino pojavila zahteva po kakovostnih vhodnih podatkih, saj ostaja še tako moderen in tudi

računalniško podprt metodološki sistem brez kronološko, geografsko in vsebinsko opredeljenih najdišč le orodje brez prave možnosti njegove uporabe.

Tako ni naključje, da je bil tudi projekt *Utrjena prazgodovinska naselja na Dolenjskem*, ki zajema sicer le en segment poselitve, v svoji prvi fazi zavestno usmerjen predvsem k ustvarjanju temeljne podatkovne zbirke. Brez sistematičnih rekonstruiranj, meritev in sondažnih preverjanj bi namreč ostali v pretežni meri na ravni podatkov, ki so bili zbrani ob koncu prejšnjega stoletja. Z njimi pa seveda poselitvenih struktur in procesov, ki so, kot vemo, rezultat ekoloških, družbenopolitičnih in ekonomskih danosti, ni mogoče raziskovati. Prvi rezultati tako zastavljenega dela so že vidni (Dular 1985; Dular *et al.* 1991). Zdi se, da bo k tradicionalnim temam usmerjena slovenska prazgodovinska arheologija s tem in podobnimi projekti dobila pomembno poživitev, ki ji zbuja up za uspešno delovanje v prihodnosti.

* Rad bi se zahvalil prijatelju Draganu Božiču, ki je kot odličen poznavalec arheološkega arhivskega gradiva s številnimi diskusijami in napotki spremljal nastajanje tega zapisa.

- ANSI 1975, *Arheološka najdišča Slovenije*. – Ljubljana.
- COSTA, H. 1859, Heidengräber und Überreste einer alten Stadt in Unterkrain. – *Mitt. Zent. Komm.* 4, 250 ss.
- DESCHMANN, C. in F. HOCHSTETTER 1879, Prähistorische Ansiedlungen und Begräbnisstätten in Krain. Erster Ber. prähist. Comm. – *Denkschr. math.-naturwiss. Cl. kais. Akad. Wiss.* 42, 1 ss.
- DULAR, J. 1981, Podzemelj. – *Var. spom.* 23, 212 ss.
- DULAR, J. 1985, Topografsko področje XI (Bela krajina). *Arheološka topografija Slovenije*. – Ljubljana.
- DULAR, J., B. KRIŽ, D. SVOLJŠAK in S. TECCO HVALA 1991, Utrjena prazgodovinska naselja v Mirenski in Temeniški dolini. – *Arh. vest.* 42, 65 ss.
- FREY, O.-H. 1968-1969, Halštatska naselja na Dolenjskem. – *Var. spom.* 13-14, 17 ss.
- FREY, O.-H. 1974, Bericht über die Ausgrabungen im Ringwall von Stična (Slowenien). – V: *Symposium zu Problemen der jüngeren Hallstattzeit in Mitteleuropa*, 151 ss, Bratislava.
- FREYER, H. 1851, Historische Notizen. – *Mitt. Hist. Ver. Kr.* 6, 1 ss.
- GABROVEC, S. 1969, Josef Szombathy. – *Var. spom.* 12, 63 ss.
- GABROVEC, S. 1974, Naselbinska izkopavanja v Stični (Metoda izkopavanja). – *Var. spom.* 17-19/1, 25 ss.
- GABROVEC, S. 1975 a, Überblick über eisenzeitliche Befestigungen in Slowenien. – V: *Utrvena ilirska naselja*, Pos. izd. ANUBiH 24/6, 59 ss, Sarajevo.
- GABROVEC, S. 1975 b, Trideset let arheološkega dela v Stični. – *Zbor. obč. Gros.* 7, 143 ss.
- GABROVEC, S. 1975 c, Naselivna zgodovina Slovenije v halštatskem obdobju; Naselivna zgodovina Slovenije v latenskem obdobju. – V: *Arheološka najdišča Slovenije*, 55 ss, Ljubljana.
- GABROVEC, S. 1977, Virsko mesto. – *Zbor. obč. Gros.* 9, 111 ss.
- GABROVEC, S. 1987, Naselja. – V: *Praist. jug. zem.* 5, 79 ss, 135 ss, 162 ss, Sarajevo.
- GABROVEC, S., O.-H. FREY in S. FOLTINY 1969, Prvo poročilo o naselbinskih izkopavanjih v Stični. – *Arh. vest.* 20, 177 ss.
- GLOBOČNIK, A. 1889, Archäologische Karte von Krain. – *Mitt. Musealver. Kr.* 2.
- GUŠTIN, M. 1976, *Libna*. – Pos. muz. Brež. 3, Brežice.
- GUŠTIN, M. 1978, Gradišča železne dobe v Sloveniji. – *Arh. vest.* 29, 100 ss.
- HARRIS, C. E. 1989, *Načela arheološke stratigrafije*. – Ljubljana.
- HITZINGER, P. 1867, Neueste Untersuchungen alterthümlicher Befestigungen in Krain. – *Laibacher Zeitung* 3. 6. 1867, 825 s in 5. 6. 1867, 837 s.
- HOCHSTETTER, F. 1880, Prähistorische Ansiedlungen und Begräbnisstätten in Niederösterreich und in Krain. Dritter Ber. prähist. Comm. – *Sitzber. math.-naturwiss. Cl. kais. Akad. Wiss.* 80, 547 ss.
- HOERNES, M. 1915, Krainische Hügelnekropolen der jüngeren Hallstattzeit. – *Wiener Prähist. Ztschr.* 2, 98 ss.
- LINHART, A. 1788, *Versuch einer Geschichte von Krain und den übrigen Ländern der südlichen Slaven Oesterreichs* 1. – Laibach.
- LOŽAR, R. 1935, Izkopavanje na Gradišču pri Cerknici. – *Slovenec* 25. 8. 1935, 14.
- MORLOT, A. 1850, Ueber die Spuren eines befestigten römischen Eisenwerkes in der Wochein in Oberkrain. – *Jb. der k. k. geolog. Reichs-Anstalt* 1, 199 ss.
- MÜLLNER, A. 1878, Archäologische Excurs durch Südsteiermark und Krain. – *Mitt. Zent. Komm. N. F.* 4, 83 ss.
- MÜLLNER, A. 1879, *Emona*. Archäologische Studien aus Krain. – Laibach.
- MÜLLNER, A. 1880, Archäologische Excurs nach Südsteiermark und Krain. – *Mitt. Zent. Komm. N. F.* 6, XXI ss.
- MÜLLNER, A. 1892, Die "Gradišča" in Krain. – *Argo* 1, 1892, 7 ss, 25 ss, 41 ss, 65 ss, 81 ss, 105 ss; *Argo* 2, 1893, 17 ss, 41 ss, 165 ss.
- PEČNIK, J. 1894, Pogled na kranjska gradišča. – *Izv. Muz. dr. Kr.* 4, 6 ss.
- PEČNIK, J. 1904, Prazgodovinska najdišča na Kranjskem. – *Izv. Muz. dr. Kr.* 14, 27 ss, 125 ss in 185 ss.
- PICK, K. in W. SCHMID 1922-1924, Frühgeschichtliche Befestigungen im Bereiche der Isonzofront. – *Jh. Österr. Arch. Inst.* 21-22, 277 ss.
- PREMERSTEIN, A. in S. RUTAR 1899, *Römische Strassen und Befestigungen in Krain*. – Wien.
- PROJEKT HVAR 1989, *Priručnik terenskih in dokumentacijskih postopkov*. – Ljubljana.
- RADICS, P. 1862, *Geschichte Krain's, ein Handbuch*. – Laibach.
- RICHTER, F. X. 1821, Die Wochein. – *Ill. Blatt* 20. 4. 1821, 61 ss.
- RUTAR, S. 1892, Antike Funde in Krain seit dem Frühjahr 1892. – *Mitt. Zent. Komm. N. F.* 18, 238 ss.
- SARIA, B. 1929, Začasno poročilo o izkopavanjih na Gradišču pri Vel. Malenci. – *Glas. Muz. dr. Slov.* 10, 11 ss.
- SARIA, B. 1930, Drugo začasno poročilo o izkopavanjih na Gradišču pri Vel. Malenci. – *Glas. Muz. dr. Slov.* 11, 5 ss.
- SARIA, B. 1956, Die vorgeschichtlichen Ringwallssysteme in Slowenien. – *Südostforschungen* 15, 41 ss.
- SCHMID, W. 1915, Die Ringwälle des Bacherngbietes. – *Mitt. Prähist. Komm.* 2, 229 ss.
- SCHMID, W. 1937, Ulaka. Japonska naselbina nad Starim trgov pri Ložu. Prvo poročilo o raziskovanju l. 1936. – *Glas. Muz. dr. Slov.* 18, 17 ss.
- SCHMID, W. 1939, Vače. Prazgodovinska naselbina. – *Glas. Muz. dr. Slov.* 20, 96 ss.
- SCHÖNLEBEN, J. L. 1681, *Carniolia antiqua et nova*. – Labac.
- SLAPŠAK, B. 1983, *Možnosti študija poselitve v arheologiji*. – Neobjavljena disertacija, Ljubljana.
- STANČIČ, Z. in Z. GAFFNEY 1991, *Napovedovanje preteklosti – uporaba GIS v arheološki študiji otoka Hvar*. – Ljubljana.
- STARE, V. 1975, Vintarjevce. – V: *Arheološka najdišča Slovenije*, 203, Ljubljana.
- STEINBERG, F. A. 1758, *Gründliche Nachricht von dem in dem Inner-Krain gelegenen Czirknitzer-See*. – Laibach.
- STRATIL, J. H. 1827, Ueber die hie und da in Steyermark und Krain vorkommenden kegelförmigen Erdhügel. – *Ill. Blatt* 16. 3. 1827, 41 s.
- SVOLJŠAK, D. 1980, Prazgodovinska naselbina na Mostu na Soči. – *Situla* 20-21, 187 ss.
- ŠAŠEL, J. 1976, Simon Rutar kot arheolog. – *Gor. let.* 3, 27 ss.
- URLEB, M. 1957, Gradišče v Slavini. – *Arh. vest.* 8, 150 ss.
- VALVASOR, J. W. 1689, *Die Ehre des Hertzogthums Crain*. – Laybach.

Geschichte der Erforschung der eisenzeitlichen Siedlungen und der Besiedlung in Zentralslowenien

Zusammenfassung

Der vorliegende Artikel erörtert die Geschichte der Forschung der Siedlungen und der Besiedlung in Zentralslowenien während der Eisenzeit. Die ersten Erwähnungen von Siedlungen stammen schon aus dem 17. und 18. Jahrhundert, sind

jedoch nicht als Resultat bewußter Studien der vorrömischen Besiedlung dieser Gegenden entstanden. Von richtigen Forschungen kann man erst seit der zweiten Hälfte des 19. Jahrhunderts sprechen, als in Wien die Prähistorische Kom-

mission gegründet wurde und als sich auch das Landesmuseum in Ljubljana und das Hofmuseum in Wien intensiv mit der Ausgrabung der eisenzeitlichen Nekropolen in Krain zu befassen begannen. Die Forschungen wurden vor allem von Ferdinand von Hochstetter und Karel Dežman geleitet und gelenkt, die auch die erste Übersicht der vorgeschichtlichen Besiedlung unserer Gegenden verfaßt haben (Deschmann, Hochstetter 1879). Zugleich mit den Ausgrabungen erlebten in der Mitte der siebziger Jahre auch die Begehungen der archäologischen Gelände einen Aufschwung. Verdienste darum hat namentlich Alfons Müllner, der seine Ermittlungen in mehreren Werken veröffentlicht hat (Müllner 1878; 1879; 1880).

Im Jahr 1884 gelang es Dežman, als Mitarbeiter bei seinen Forschungen Jernej Pečnik zu gewinnen. Diese so umstrittene Persönlichkeit, der von der Geschichtsschreibung des archäologischen Faches die Todsünde der Vernichtung unseres Erbes zugeschrieben worden ist, entwickelte sich rasch zu einem vorzüglichen Arbeiter und Kenner der archäologischen Terrains. Pečnik hat nämlich nicht nur Ausgrabungen durchgeführt, sondern auch aktiv die ganze Zeit die archäologischen Terrains rekognosziert. Der Bereich seiner Tätigkeit war vor allem Zentralslowenien oder besser gesagt Dolenjsko (Unterkrain), wo sich der Kern der südostalpinen Hallstattkultur erstreckte. Seine Ermittlungen hat er bereits im Jahr 1889 auf Anregung der Wiener Zentralkommission in sechs archäologischen topographischen Karten vereint. Das sind die Karten von Novo mesto, Neviudunum, Črnomelj, Radeče und Zagorje, des Ložer Tals sowie von Višnja gora und Cerknica, die jedoch leider nie publiziert worden sind.

Die vorgeschichtlichen Siedlungen in Krain hat in den Jahrzehnten vor dem Ersten Weltkrieg sehr intensiv auch Josef Szombathy besucht. Seine Beobachtungen hat er gewissenhaft in zahlreichen Tagebüchern verzeichnet, die heute in der Prähistorischen Abteilung des Naturhistorischen Museums in Wien verwahrt werden. Eine Menge nützlicher topographischer Notizen haben überdies beide Konservatoren der Zentralkommission Simon Rutar und Jakob Žmavc veröffentlicht oder in ihren Tagebüchern verzeichnet.

Einen wesentlichen Fortschritt in der Entwicklung der Siedlungsarchäologie bedeuten indessen die Ausgrabungen Walter Schmid's. Schon vor dem Ersten Weltkrieg erforschte er die Siedlungen auf dem Pohorje (Schmid 1915, 229 ff.), in den dreißiger Jahren dehnte er dann seine Tätigkeit noch auf Dolenjsko, Gorenjsko und Notranjsko (Unterkrain, Oberkrain, Innerkrain) aus, wo er in mehreren aufeinander folgenden Kampagnen in einer ganzen Reihe von Ringwällen arbeitete (Ulaka oberhalb von Stari trg pri Ložu, Zgornja Krona bei Vače, Kučar oberhalb von Podzemelj, Cvinger bei Dolenjske Toplice, Križni vrh oberhalb von Beli Grič, Stari grad oberhalb von Sela pri Šumberku, Ajdovski gradec bei Bohinjska Bistrica, Dunaj bei Jereka). Er grub auch in der Zeit beider Weltkriege, und zwar während des Ersten in Šmihel pod Nanosom und während des Zweiten auf Libna und Rifnik. Schmid's Forschungskonzept stellte in jener Zeit eine bedeutsame Neuheit dar. Er verlegte nämlich den Schwer-

punkt seiner Forschungen von den Nekropolen auf die Siedlungen, ohne die allerdings keine solide Siedlungsgeschichte geschrieben werden kann. Seine Arbeit war in mancher Hinsicht bahnbrechend. In erster Linie interessierte ihn das Innere, d.h. die Entwicklung des Hauses und der Wirtschaftsobjekte, doch konnte er auch den historischen Hintergrund der vorgeschichtlichen Besiedlung nicht unberücksichtigt lassen. Dies kam vor allem in seiner Lozierung Metulums in Grad bei Šmihel pod Nanosom zum Ausdruck (Pick, Schmid 1922-1924, 178 ff.). Leider hat Schmid seine Forschungen größtenteils nicht veröffentlicht. Ausnahmen bilden das Werk über die Ringwälle auf dem Pohorje (Schmid 1915, 229 ff.) sowie die zwei Artikel über die Siedlungen auf Ulaka (Schmid 1937, 17 ff.) und auf Zgornja Krona bei Vače (Schmid 1939, 96 ff.).

In den Jahren nach dem Zweiten Weltkrieg hat die Erforschung der Siedlungen in Zentralslowenien keine besonderen Fortschritte gemacht. Größere Aktivität ist erst in den sechziger Jahren zu verzeichnen, als das Nationalmuseum in Ljubljana mit systematischen Ausgrabungen des Ringwalls Cvinger oberhalb von Vir pri Stični begann (Gabrovec, Frey, Foltiny 1969; Frey 1974; Gabrovec 1975 a; 1975 b; 1977).

Ein beachtlicher Beitrag zur Erforschung der Besiedlungsproblematik ist auch das im Jahr 1975 erschienene Lexikon *Arheološka najdišča Slovenije (Die archäologischen Fundorte Sloweniens, ANSI 1975)*. In diesem großen Register des slowenischen archäologischen Erbes sind Angaben über alle bis damals bekannten vorgeschichtlichen Fundstätten vereint. Das Werk beruht zwar hauptsächlich auf Angaben aus der Fachliteratur, dennoch sind wenigstens bei einigen Fundorten auch die neueren topographischen Ermittlungen einbezogen. Deshalb stellt das Werk eine feste Grundlage auch fürs Studium der Besiedlungsproblematik dar. Das Buch ist wichtig auch noch deswegen, weil Gabrovec darin zwei Beiträge über die Siedlungsgeschichte Sloweniens veröffentlicht hat, und zwar in der Hallstatt- und in der Latènezeit, die noch heute die besten Überblicke dieser Problematik bieten (Gabrovec 1975 c; cfr. noch Gabrovec 1987).

In den letzten paar Jahren läuft das Projekt *Befestigte vorgeschichtliche Siedlungen in Dolenjsko*, das in seiner ersten Phase bewußt vor allem auf den Ausbau einer grundlegenden Datenbank ausgerichtet ist. Ohne systematische Rekognoszierungen, Vermessungen und auf Sondagen beruhenden Überprüfungen würden wir nämlich überwiegend auf dem Niveau der am Ende des vorigen Jahrhunderts gesammelten Angaben verbleiben. Anhand dieser lassen sich jedoch selbstverständlich die Siedlungsstrukturen und Prozesse, die, wie wir wissen, ein Resultat der ökologischen, gesellschaftlich-politischen und ökonomischen Gegebenheiten sind, nicht erforschen. Die ersten Resultate dieser so konzipierten Arbeit sind schon sichtbar (Dular 1985; Dular et al. 1991). Es scheint, daß die auf traditionelle Themen ausgerichtete slowenische vorgeschichtliche Archäologie durch dieses und ähnliche Projekte eine gewichtige Belebung erfahren wird, was die Hoffnung auf ihre erfolgreiche Tätigkeit in Zukunft erweckt.

Dr. Janez Dular
Inštitut za arheologijo
Znanstvenoraziskovalnega centra SAZU
Novi trg 5
SLO-61000 Ljubljana