

## Mezolitско najdišče Pod Črmukljo pri Šembijah

Mitja BRODAR

### Izveček

Prikazano je mezolitško najdišče Pod Črmukljo pri Šembijah. Stratigrafije ni, najdbe so v humusu. Pri izkopavanju, ki je zajelo le del najdišča, je bila vsa usedlina presejana. Na tablah so predstavljeni vsi artefakti. Značilne so geometrične oblike, med katerimi pa ni nobenega segmenta. Najdišče se prišoja tardenoisinskemu tipu mezolitika, čeprav je možno reči tudi, da pripada castelnovieniu, kar pa v našem prostoru ne pomeni vsebinske razlike.

Široka dolina Reke poteka pri Ilirski Bistrici proti severozahodu. Sledita ji železnica in glavna cesta. V Ilirski Bistrici se odcepi stranska cesta proti Knežaku in se po severovzhodnem pobočju doline v serpentinah vzpenja proti sedlu pri Šembijah, tam se prevali v dolino Pivke, doseže Knežak in Zagorje ter se v Pivki spet spoji z glavno cesto. Vas Šembije leži še na južni strani sedla. Pred prihodom v vas cesta prereže navpično skalno steno, ki se, tu in tam nekoliko pretrgana, vleče precej daleč. Pod Šembijami je večja stopnja, pod katero leži naše najdišče (*sl. 1*). Skalna stena se

*Sl. 1:* Pogled na skalno steno pri Šembijah, pod katero je najdišče Pod Črmukljo.

*Abb. 1:* Blick auf die Felsenwand bei Šembije, unter der sich der Fundort Pod Črmukljo befindet.



### Abstract

The article presents the mesolithic site of Pod Črmukljo near Šembije. There is no stratigraphy, the finds lying in the topsoil. All the excavated deposits were sieved during the excavation, which covered only part of the site. All the artefacts are shown in the illustrations. The geometric forms, among which there are no segments, are indicative. The site belongs to the Tardenoisian type of mesolithic, although it might also to the Castelnovian. However that does not mean a great internal difference on Slovenian territory.

celo nekoliko uviha, tako da tvori manjši previs (*sl. 2*).

Dalj časa in mnogo spraševanja je bilo potrebno, da smo dognali ime najdišča. Najprej smo zvedeli za oznako spodmol. Ta je po krasu pogosta, toda povsod dopolnjena s svojilnim prilastkom (Betalo, Županov); brez tega gre le za splošno oznako pojava. Dalje smo zvedeli tudi za ime presadnik. Domačini so namreč v prejšnjih časih na bolj ravnih prostorih pod steno, ki so zaščiteni proti burji, gojili zeljne sadike, ki so jih pozneje presajali na njive. Toda tudi to ime je občno in ne označuje ravno našega najdišča. Končno nam je

*Sl. 2:* Pod Črmukljo pri Šembijah. Pogled na previs, pod katerim je najdišče.

*Abb. 2:* Pod Črmukljo bei Šembije. Blick auf den Felsvorsprung, unter dem der Fundort ist.



starejši možak povedal, da se predel pod steno imenuje Pod Črmukljo. Kaj naj to ime pomeni, sam ni vedel, toda ker gre za ledinsko ime, smo ga sprejeli.

Najdišče je odkril gospod Mario de Ruiz iz Vicenze, ki se je amatersko ukvarjal z arheologijo. Ko je bil na počitnicah na Reki, je pri enem od izletov opazil navpično skalno steno. Šel je bliže in položaj se mu je zdel ugoden. Nekaj dni pozneje je prišel drugič in začel kopati. Takoj je našel prve kremence. Zato je kopal dalje. Na prostoru nekaj več od 1 m<sup>2</sup> (glej skico izkopavanja) je našel 441 kremencev, od tega 39 artefaktov. V tem stadiju je izkopavanje prekinil in mi dne 28. julija 1964 napisal pismo, v katerem me je obvestil o odkritju. Po mojem odgovoru sva se dobila v Ilirski Bistrici. Pokazal mi je najdišče, povedal, kako ga je našel, in mi izročil vse izkopane predmete. Za uslugo se g. M. de Ruizu pristrčno zahvaljujem.

Pri obisku najdišča aprila naslednjega leta smo našli nov izkop. Poleg de Ruizove sonde je bila približno enako globoko izkopana še ena, ki je bila le malo večja, toda nepravilne, skoraj okrogle oblike. Dno je bilo pokrito z vejami, ki so bile zasute s prej izkopanim materialom. Kdo je tokrat kopal, ni bilo mogoče ugotoviti. Zato smo se odločili, da bomo še isto leto izvedli izkopavanje, čeprav manjše, in vendar dobili sliko najdišča prej, preden bi ga morebitno nadaljevanje divjega kopanja uničilo, saj za njegov obseg nismo vedeli.

Izkopavanje je trajalo od 16. do 21. avgusta 1965. Prostor je bil precej zaraščen. Očistili smo v glavnem le toliko, kolikor smo pozneje izkopali (sl. 3), saj je najdišče pod trnjem varnejše. Na prostoru, ki smo ga nameravali preiskati, smo zakoličili kvadratno mrežo. Ker smo že vedeli, da so najdbe takoj pod površino, smo že začeli z vso potrebno previdnostjo. Ker smo že pri prejšnjih ogledih ugotovili, da je humus precej suh, smo prinesli s seboj žičnata sita, da bi poskusili, ali bo možno sejanje brez vodnega izpiranja. Poskus se je dobro obnesel. Usedlina je bila dovolj suha, da se luknje niso mašile. Zato smo ta način iskanja artefaktov ohranili in je šel ves izkopani material skozi sita. V začetku smo sejali trikrat. Najprej skozi sito z dva centimetra velikimi luknjami. Kar je šlo skozi, je

prišlo na sito z en centimeter velikimi luknjami in ostanek je šel na sito s petmilimetrskimi luknjami. Ostanke na situ smo sproti pregledali in pobrali iz njih kremence. Kmalu smo opustili največje sito, ker se je pokazalo, da pri dani granulaciji premer lukenj 1 cm popolnoma zadošča (sl. 4). Luske, ki so bile manjše od 5 mm, so sicer lahko šle skozi najmanjše sito, toda tako majhnih koščkov ni veliko. Tu in tam smo katerega našli na presejanem kupu, toda nikdar ni šlo za artefakt, ampak vedno le za drobir. Tudi če dopustimo, da nam je kakšen artefakt le ušel, je vendar gotovo, da smo jih našli mnogo več, kakor bi jih pri še tako natančnem kopanju.

Že po de Ruizovih najdbah se je videlo, da bo število sileksov veliko. Obenem je bilo tudi jasno, da niso v primarni legi, saj so bili v humusu nešteto premetani. Zato smo opustili običajno oštevilčenje vsakega predmeta posebej in tudi merjenje koordinat, saj to ne bi imelo smisla. Odločili smo se za sejanje vsakega kvadratnega metra posebej in je vsak predmet dobil le oznako svojega kvadratnega metra (sl. 5). Ker na nedotaknjene usedline, ki bi tudi vsebovale artefakte, nismo zadeli, tega načina ni bilo treba spreminjati in velja rečeno za vse artefakte. Odkrili in pregledali smo nekaj več kot 10 m<sup>2</sup> veliko površino.

Pod humusom, ki je različno debel in doseže največjo debelino (približno 45 cm) v kvadrantu »i«, se nam je povsod pokazala zelo svetlosiva plast, ki smo jo imeli za sigo. Ta dozdevna sigo je bila povsod sterilna. Pri poskusnem kopanju v globino se je pokazalo, da postaja vedno trša oziroma bolj kompaktna. Pri udarcih s krampom je začela dajati kamenit zvok. Pri pregledu odluščenih kosov smo s presenečenjem ugotovili, da imamo pred sabo lapornato razvito temeljno kamenino. To je usedlina, ki se navadno pojavlja na prehodu iz krede oziroma apnenca v fliš. O sigasti plasti torej ni govora, gre le za preperel zgornji

Sl. 4: Pod Črmukljo pri Šembijah. Sejanje.

Abb. 4: Pod Črmukljo bei Šembije. Das Seien.

Sl. 3: Pod Črmukljo pri Šembijah. Delno izkopana površina. Levo je velika skala z začetno točko merskega sistema.

Abb. 3: Pod Črmukljo bei Šembije. Zum Teil ausgegrabene Oberfläche. Links ist ein großer Felsen, mit dem Ausgangspunkt des Meßsystems.



del temeljne kamenine, na kateri leži neposredno humusna plast. Edina kulturna plast je torej humus in globlje raziskovanje ni potrebno.

V humusu so sicer vidne neke barvne spremembe, ki pa jih ne smemo razlagati kronološko, ker vemo, da je bil humus mnogokrat prekopavan. Zaradi tega tudi ne moti nekaj kosov keramike, saj je izključeno, da bi šlo za istočasne kulture. Prazgodovinsko gradišče je bilo neposredno nad našim najdiščem na platoju nad skalno steno. Pojav keramike torej ne preseneča, z mnogo starejšimi mezolitskimi najdbami pa se je pomešala pri obdelovanju.

Dobili smo tudi precej kosti oziroma kostnih drobcov, toda le malo kosti oz. zob je bilo dovolj ohranjenih za določitev. Omeniti je treba, da je večina kostnega drobirja bolj ali manj črno ožgana. Posamezni koščki so bili tudi beli, torej popolnoma kalcinirani. Pravega ognjišča nismo odkrili. Posameznih koščkov lesnega oglja nismo zbirali, saj je s prekopavanjem lahko prišlo do mešanja z mlajšim ogljem. Določljivih kostnih fragmentov in zob je le 30, tako da je več vrst zastopanih le z enim primerkom. Obdelala in objavila jih je Vida Pohar (1986), zato naštejmo le odkrite vrste: *Crociodura russula*, *Martes sp.*, *Meles meles*, *Lutra lutra*, *Lynx lynx*, *Sus scrofa*, *Cervus elaphus*, *Capreolus capreolus*, *Bos seu Bison*, *Ovis seu Capra in Columbella rustica*. Zadnjo je določil J. Bole in se mu za uslugo lepo zahvaljujem. Poharjeva postavlja navedeno favno v čas med preborealom in starejšim atlantikom, kar, enostavneje rečeno, pomeni, da spada v boreal. Morda bi k temu pripomnili le, da vsaj konec preboreala tudi še prihaja v poštev.

Uporabljena kremenova surovina kaže precej drugačno sliko, kot jo poznamo iz starejših kultur. Kvalitetnega sivega marmoriranega kresilnika, ki je tako značilen za naš gravettien, ni več. Tudi druge kakovostne vrste

nastopajo le v posameznih primerih. Prevladuje temnosiva barva raznih slabših vrst kremenovine. Le zdi se (ker takšna študija ni bila narejena), da je po materialu zbirka blizu najdiščem z Ljubljanskega barja.

Vseh kremencev smo zbrali okrog 3000. Obdelanih je 290, drugo so odpadki in luske. Če odštejemo še tiste predmete, katerih obdelava je bolj površna in nimajo kakšne določene oblike, ostane 157 artefaktov. Vsi ti so narisani na tablah (risala Dragica Knific-Lunder).

Seznam zbrane kamene ostaline je takle:

prodnik	2
jedro	25
odbitek, razbitina	2750
strgalo	11
klinica	119
retuširana klinica	8
praskalo	33
vbadalo	25
prečna retuša	17
zajeda	12
izroba	6
tardenois konica	2
trapez	8
trikotnik, širok	3
trikotnik, ozek	7
gravetirana klinica	6
razno	9

3049

Med tolikim številom najdb bi pričakovali več surovine, vendar sta nedotaknjena le dva majhna prodnika.

Jedra, ki jih je 25 (t. 1: 1-11; 2: 1-4), so različna. Večkrat je na njih še skorja prodnika. Sledovi odbitkov kažejo raznosmerno odbijanje. Le na štirih jedrih je vidno odbijanje razmeroma dolgih in ozkih klinic. Negativi kažejo nepravilne oblike klinic in tudi odbijanje je le približno vzporedno, tako da so tudi ta jedra še daleč od pravih oblik, znanih iz mnogih mezolitskih najdišč.

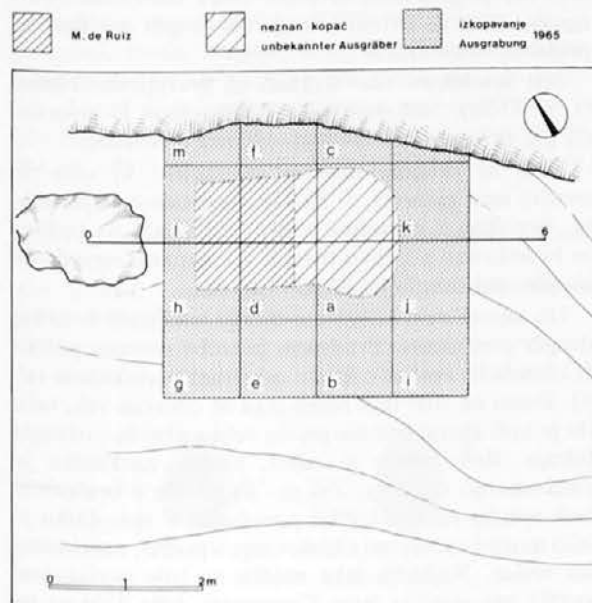
Nad 90% je odbitkov, lusk in razbitin. Ta številka kaže na to, da se Pod Črnukljo ljudje niso samo občasno ustavljali, ampak da so tukaj vsaj občasno dalj časa bivali.

Strgala se med kamenim orodjem pojavljajo tudi v mezolitiku, seveda pa nimajo več pomembnejše vloge. Kot strgala smo označili 11 orodij (t. 2: 5-11). Toda če je strgalo v srednjem paleolitiku tipični izdelek z določenimi značilnostmi, se pozneje ta tipičnost izgublja, tako da si pod strgalom v mezolitiku ne smemo več predstavljati npr. strgala La Quina. V precejšnji meri že v mlajšem paleolitiku, še bolj pa v mezolitiku označujemo s terminom strgalo razne odbitke, ki imajo en rob bolj ali manj retuširan. Rečeno pomeni, da je vsako strgalo drugačno, kar lepo kažejo risbe.

Že na jedrih vidimo, da pravih odbijanj skoraj ni bilo. Če pogledamo klinice, se to potrdi. Skupno jih je 127 (t. 2: 12-29), toda če upoštevamo, da je tudi

Sl. 5: Pod Črnukljo pri Šembijah. Tloris z označenimi kvadratnimi metri.

Abb. 5: Pod Črnukljo bei Šembije. Grundriß mit bezeichneten Quadratmetern.



precej orodij na klinicah, jih je še precej več. Le redke med njimi imajo vzporedne robove in enakomerno debelino. Večjih primerkov, ki bi jih lahko označili za kline, ni. V veliki večini so klinice neobdelane. Le nekaj jih ima parcialno retušo na enem ali obeh robovih, popolnoma obdelanih pa sploh ni. Mnogo jih je, ki že mejijo z odbitki. Večkrat gre za subjektivno odločitev o tem, kaj ni več odbitek, ampak je že klinica. Zaradi tega je tudi število klinic nekoliko negotovo.

Praskal je med orodji precej, saj jih naštejemo 33 (*t. 3: 1-26*). Med njimi je nekaj tipov, n.pr. praskalo na klini, nohtasto praskalo, praskalo na odbitku in dvojno praskalo. Nekaj je pa takih, ki pravzaprav ne ustrezajo nobenemu od tipov. Izdelava niha med zelo dobro in zelo površno.

Tudi vbadala so s 25 primerki (*t. 3: 27-32; 4: 1-15*) kar dobro zastopana. Podobno kakor pri praskalih, lahko med vbadali najdemo nekaj tipov, so pa vmes tudi naključne oblike. Poseben primer so mikrovbadala, ki jih v starejših kulturah ni. Vprašanje, ali gre res le za odpadke pri izdelavi trapezov ali pa tudi za vbadala, je zanimivo, vendar pa se v tej zvezi z njim ne moremo ukvarjati. Vsekakor so mikrovbadala sestavni del mezolitskega inventarja.

Prečno retušo ima 17 artefaktov (*t. 4: 16-32*). V večini primerov gre za poševno prečno retušo, ki je leva ali desna. Enako se pojavljata tudi obe varianti, izbočena in vbočena. Razen enega, ki je narejen z zgornje strani (*t. 4: 16*), so vsi drugi primerki narejeni s spodnje strani. Na redkih primerkih je retuša lepa in skrbno izdelana, za večino pa lahko rečemo, da je izdelava površna. Morda bi pri dveh ali treh primerkih lahko celo dvomili o tem, da gre za namerno retušo. Vsekakor pa je prečna retuša ena od bistvenih prvin kamene kulture Pod Črnučko. Vprašanje, koliko je s tem ta kultura vezana na mlajši paleolitik, mora ostati odprto.

Tudi zajed je precej, naštejemo jih 12 (*t. 4: 33-38; 5: 1-6*). Velika je samo ena, oziroma sta na istem artefaktu dve (*t. 4: 33*). Vse druge so majhne in nekatere tudi zelo plitve.

Zelo zanimiva je naslednja skupina izrobljenih artefaktov. Izrobe so posebna značilnost gravettiana. Čeprav se ponekod tudi v mezolitiku v posameznih primerih še pojavljajo, pa niso več bistvena kulturna sestavina. V našem najdišču smo v to skupino uvrstili 6 artefaktov (*t. 5: 7-12*), pri čemer pa je treba priznati, da bi dva od njih (*t. 5: 8,11*) pri ostrejšem kriteriju morda ne prišla zraven. Od ostalih štirih imata dva izrobi bazalno (*t. 5: 9,10*) in dva terminalno (*t. 5: 7,12*). Kot izrobljeno konico lahko označimo le artefakt *t. 5: 10*, medtem ko je artefakt *t. 5: 9* samo bazalni fragment in ne moremo niti sklepati o tem, kakšen je bil njegov terminalni zaključek.

Doslej navedeni tipi nastopajo tudi že v starejših obdobjih, čeprav deloma v drugačnih variantah. Pod Črnučko pa smo našli nekaj tipov, ki so novi in značilni za mezolitik. To so tardenois konice in geometrične oblike mikrolitov.

Pri preverjanju tipologije tardenois konic se je pokazalo nepričakovano dejstvo, da je ta tip zelo slabo

opredeljen. Pod označbo tardenois konica so objavljene različne oblike. Tudi definicije, kolikor jih najdemo, so različne. Zdi pa se, da so temeljne značilnosti: koničasti terminalni zaključek klinice, obvezno retuširan bazalni rob in vsaj parcialna retuša na levem ali desnem robu. Naša dva primerka (*t. 5: 13,14*) to imata in ju upravičeno smatramo za tardenois konici.

Pomembna sestavina mezolitika so artefakti, za katere pravimo, da so geometričnih oblik. To so segmenti, trikotniki in trapezi. Te oblike že v mlajšem paleolitiku niso popolnoma neznane, posamezni taki artefakti se najdejo tu in tam. Medtem ko v mlajšem paleolitiku ti artefakti nimajo nikoli identifikacijske vrednosti, pa je v mezolitiku ravno narobe. Tedaj postanejo bistveni sestavni del kulturne ostaline in v veliki meri odločajo o njeni pripadnosti.

Od geometričnih oblik so segmenti v splošnem zelo redki, medtem ko so trikotniki in zlasti trapezi številni. Pod Črnučko segmenta nismo našli nobenega, toda trikotnikov in trapezov je kar lepa zbirka. Tipologija trikotnikov še zdaleč ni zadovoljivo dognana. Vse pestrosti oblik še noben sistem ni v celoti zajel. Osnovna delitev je največkrat na enakokrake in raznostranične trikotnike. Za najdenih 8 trikotnikov ta delitev ne prihaja v poštev, saj vsi spadajo med raznostranične. Toda med njimi je vendarle precejšnja razlika, tako da jih ni težko razdeliti v dve skupini. V prvi skupini sta dva, ki ju lahko označimo za navadna raznostranična trikotnika (*t. 5: 15,16*). Druga skupina je zelo poudarjeno mikrolitska, k čemur ne prispeva toliko zmanjšanje dolžine, ampak predvsem izredno zmanjšanje širine, nekoliko pa tudi debeline (*t. 5: 27-32*). Tudi tipologija trapezov je zapletena. Med najdenimi jih 6 lahko označimo za navadne trapeze (*t. 5: 21-26*). Od drugih imata dva konkavno po eno retuširano stranico (*t. 5: 19,20*), pri drugih dveh pa sta konkavni obe retuširani stranici (*t. 5: 17,18*). Pri navedeni razdelitvi je artefakt *t. 5: 17* do določene mere problematičen. Krajša od obeh vzporednih stranic je pri tem artefaktu tako kratka, da je skoraj ni več. Na pogled daje artefakt videz trikotnika. Med trapeze smo ga uvrstili, ker je po drugih značilnostih podoben sosednjemu (*t. 5: 18*).

Šest artefaktov smo označili za gravetirane klinice (*t. 5: 33-38*). Nekateri so le fragmenti in je mogoče, da gre pri enem ali dveh za ostanek trikotnika.

Sledi še skupina devetih artefaktov, ki smo jih uvrstili med razno (*t. 5: 39-47*). Nedvomno so obdelani, pretežno z gravetno retušo. Po obliki so različni in bi nekatere s težavo uvrstili v katero od navedenih skupin, pri drugih pa še to ni možno.

Ob navedenem kamenem orodju smo našli še nekaj drugih predmetov. Predvsem je treba omeniti polžka (*Columbella rustica*), ki sta od strani preluknjana (*sl. 6*). Desni na sliki ima razen tega še odrezan vrh, tako da je tudi zgoraj nastala precej velika pravilno okrogla luknja. Rob luknje ni oster, ampak zaokrožen in enakomerno obruščen. Zdi se, da je bila z brušenjem tudi spodaj reza nekoliko povečana. V mezolitiku je bilo močno razširjeno okraševanje s polžki, nanizanimi na vrvico. Najbližja taka najdba so trije preluknjani polžki iste vrste iz jame Cavernetta della Trincea na

Tržaškem krasu (Andreolotti, Stradi 1964, 83). Pod Črmukljo je bil najden tudi prelomljen metapodij svinje z dvema nepravilnima luknjama (sl. 7: 1), ki sta v primerjavi z drugimi podobnimi primerki na neobičajnih mestih. Odlomek jelenjega parožka, dolg 7 cm (sl. 7: 2), ne kaže znakov uporabe, vidi pa se nekaj krajših vrezov s sileksom. Dalje sta bila najdena dela dveh večjih lepo okroglih apnenih prodnikov (premer 7 in 5 cm). Na najdenih kosih ni opaziti uporabe.

Vsi tipi so izdelani nekako površno, tudi v naključnih oblikah. Tipični in lepo izdelani pa so geometrični artefakti (trapezi, trikotniki) oziroma vse oblike, značilne za mezolitik. Najdišče ni izčrpano. Če se bo kdaj pokazala potreba po večjem številu artefaktov zaradi jasnejše kulturne slike, je možno nadaljevati izkopavanja na razširjenem prostoru. Skalna stena je več sto metrov dolga. Prostori pod steno so dobro zaščiteni pred burjo, kar sledi že iz tega, da so jih uporabljali za vzgojo sadik. Verjetno obstaja še kakšno mesto, ki je bilo primerno za bivanje. Morda bi bilo vredno iskati tudi pod drugimi stenami, ki jih je v tem področju še nekaj.

Ko je bil obstoj diluvialnega človeka priznan, je bila s tem kamena doba razdeljena na dve temeljni obdobji, paleolitik in neolitik. Kako je potekal prehod med njima, v začetku ni bilo pomembno. Nekateri raziskovalci so sploh domnevali, da gre za velik hiatus, ki je nastal zaradi tega, ker naj bi bil velik del Evrope takrat sploh neposeljen. Kmalu pa so se začela množiti odkritja kulturnih ostankov, ki niso spadali v neolitik, bili so pa tudi močno različni od tistih, ki so jih poznali iz paleolitika. Ta razlika je bila predvsem v izraziti majhnosti artefaktov. Obenem se je kmalu pokazalo, da so te kulture, kjer so se dale datirati, vedno mlajše od paleolitika in starejše od neolitika. Spadajo torej v vmesno dobo med paleolitikom in neolitikom in začeli so jih označevati za mezolitske. Pri tem je bilo že v začetku jasno, da ne gre za enotno kulturo, ampak je to le skupna oznaka za razne kulturne pojave tega vmesnega časa. V zadnjih letih se je pojavila vrsta avtorjev, ki so opustili poimenovanje mezolitik in govorijo o epipaleolitiku. Glede na dejstvo, da se paleolitski lovsko zbirateljski način življenja nespremenjeno nadaljuje, se zdi tako poimenovanje celo logično. Zaradi tega nespremenjenega načina življenja je bilo to prehodno obdobje tudi vedno vezano na paleolitik in nikoli na neolitik. Morda je vredno omeniti,

da poimenovanje epipaleolitik sploh ni novo. Uporablja ga npr. že Obermaier (1927, 155), ki pa tudi pravi, da poimenovanje ni novo, kar utemelji s citatom iz leta 1912. Se pa temu staremu poimenovanju spreminja vsebina. Obermaier je razdelil mezolitik na epipaleolitik, praneolitik in protoneolitik; glede na to je epipaleolitik le del mezolitika. Avtorji, ki zdaj uporabljajo poimenovanje epipaleolitik, pa pod njim razumejo ves mezolitik. Res pa tudi je, da Obermaierjev epipaleolitik obsega skoraj vse, kar zdaj prištevamo k mezolitiku.

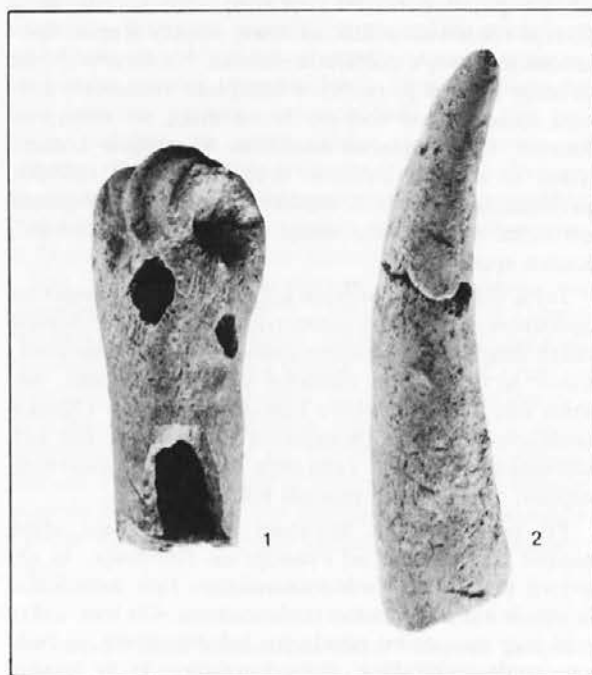
Ne glede na to, kako in v kolikšni meri je bilo v preteklosti uporabljano poimenovanje epipaleolitik, je vendar dejstvo, da je ves čas daleč prevladoval pojem mezolitika. To ima svoje utemeljene razloge. Če se pri izdelavi kamenega orodja še nadaljuje paleolitska tradicija, pa za oblike tega orodja to vsekakor ne drži. V tem pogledu je prišlo do bistvenih sprememb. Mikrolitizacija, ki se sicer pojavlja že v razvoju mlajšega paleolitika in je proti njegovemu koncu včasih že zelo močno poudarjena, postane v mezolitiku prav ekstremna. Tudi v slovenski literaturi je bil pojav mikrolitizacije že nekajkrat omenjen, vendar vedno v nekakšnem relativnem pomenu. Nimamo še določene meje, ki bi delila tisto, kar je veliko (normalno), od tistega, kar je majhno. To mejo določa Rozoy (1981, 11) pri 5 cm dolžine in 5 mm debeline (pri tem ne gre za posamezne artefakte, ampak mora biti delež mikrolitov med obdelanim orodjem po njegovem 10 - 50 %). Če ta meja morda velja za Francijo, za naše najdbe gotovo ni primerna, saj bi velik del našega gravettien potemtakem že spadal v mikrolitik, ki pa

Sl. 7: Pod Črmukljo pri Šembijah. Metapodij svinje z dvema nepravilnima luknjama in jelenji parožek. M. 1:1.

Abb. 7: Pod Črmukljo bei Šembije. Das Schweinmetapodium mit zwei unregelmäßigen Löchern und eine Hirschgeweih-sprosse. 1:1.

Sl. 6: Pod Črmukljo pri Šembijah. Preluknjana polžka (*Columbella rustica*). M. 1:1.

Abb. 6: Pod Črmukljo bei Šembije. Die zwei perforierten kleinen Schnecken (*Columbella rustica*). 1:1.



je po navedenem avtorju znak mezolitika. Za naše razmere bo treba to mejo postaviti precej nižje. V kamenih industrijah mezolitika se vidi prelom s paleolitsko tradicijo predvsem v pojavu geometričnih oblik orodja. Za kako velik prelom s tradicijo gre, tudi zelo prepričljivo kaže popoln propad paleolitske umetnosti.

Paleolitik je vezan na pleistocen, medtem ko pri mezolitskih kulturah vse spremljajoče okoliščine kažejo na geološko sedanjost. Dolgo je bila to le načelna ugotovitev, saj je bila meja med pleistocenom in holocenom zelo abstraktna. Številne raziskave pa so precej podrobno razjasnile klimatski potek tega prehoda in že nekaj časa je splošno sprejeto, da je meja med drysom III in preborealom, ki je meja med pleistocenom in holocenom, tudi kulturna meja med paleolitikom in mezolitikom. Datanje najstarejših mezolitskih kultur se v različnih najdiščih in regijah nekoliko razlikujejo med seboj, vendar pa nobena datacija ni starejša od začetka preboreala. V glavnem lahko rečemo, da se povsod v Evropi začne mezolitik v začetku preboreala ali med njim. Velika kulturna sprememba od paleolitika v mezolitik, ki bi se jo dalo še bolj podrobno utemeljiti, kakor smo to mimogrede storili, torej nastopi neposredno po koncu ledene dobe. Taka velika klimatska sprememba pomeni spremembo življenjskih razmer. Samostojnost kulturnega kompleksa mezolitika, do katere pride takoj, ko se življenjske razmere spremenijo, je morda s to koincidenca še dodatno potrjena.

Kakor smo rekli, je Obermaier že leta 1927 napisal, da mezolitik ni enotna kulturna stopnja, in že takrat je razlikoval nekaj kulturnih variant. Zelo veliko število mezolitskih najdišč, odkritih pri raziskovalnem in zbirateljskem delu v naslednjih desetletjih, je začetno sliko počasi spreminjalo. Kakor so nove najdbe marsikaj razjasnile, tako so se po drugi strani stvari zapletale. Če torej vemo, da gre za samostojno kulturno obdobje, ki ima trden kronološki okvir, je v tem okviru polno nerešenih vprašanj. Zdi se, da se v Evropi razdeli mezolitik na nekaj velikih skupin. Specifičen je razvoj v nordijskih deželah. Na severovzhodu Srednje Evrope je razširjen kompleks swiderskih kultur. Zahodno od tod do Nizozemske so razširjene kulture, katerih glavna značilnost so pecljate konice. Toda te severne kulturne skupine z vsemi različki, problematiko izvora in medsebojnih odnosov pustimo ob strani in pogledimo stanje v južnem delu Evrope, kamor spadamo.

Južni del Evrope pripada kulturam, katerih posebna značilnost so artefakti geometričnih oblik; te so avtorji dolga desetletja v splošnem označevali za tardenoisien, kakor je Gabriel de Mortillet imenoval kulturo, odkrito leta 1879 v najdišču Fère-en-Tardenois. Oznaka tardenoisien je bila mnogokrat uporabljena kar kot sinonim za mezolitik. Tega sicer nihče ni kar naravnost zapisal, vidi pa se iz mnogih tekstov.

Pri pregledovanju literature ni težko najti vrste najdišč na območju od Francije do Romunije, ki jih avtorji pripisujejo tardenoisienemu tipu mezolitika in včasih kar neposredno tardenoisien. Ob tem, kako zelo je v mezolitik poudarjen lokalni razvoj, je tudi neposredne umestitve v tardenoisien, ki se včasih

pojavnajo, treba upoštevati le v širokem smislu. Količnik so bile doslej v naši literaturi obravnavane slovenske mezolitske najdbe, je bila največkrat uporabljena le splošna oznaka, da gre za mezolitik (npr. Brodar S. 1938, 165; Brodar M. 1979, 192) in do podrobnejše kulturne opredelitve ni prišlo. Včasih je pa vendarle opredelitev tudi določnejša. Brodar in Osle (1979, 140) npr. pravita, da je mogoče kulturo z Dedkovega trebeža označiti za »mezolitik tardenoisienke vrste«. V razpravi, napisani leta 1988 (M. Brodar, *Paleolitik Jugoslavije*, v tisku), sta slovenski postaji Pod Črmukljo in Dedkov trebež postavljeni v »široki okvir klasičnega mezolitika tipa tardenoisien«.

Vsaj za zahodni del Slovenije so zelo pomembna najdišča na Tržaškem krasu. Najdbe so objavljene v večjem številu člankov, ki pa so le priložnostna ali začasna poročila in ne zadoščajo za primerjalno študijo. To misel je potrdil tudi ogled ene od razstav, na kateri je bilo mogoče videti precejšen del teh najdb. Če ne bo prišlo do monografskih objav, bo za primerjavo nujno potreben študij originalnega gradiva. Lahko pa že zdaj trdimo, da gre za ozko sorodnost s postajo Pod Črmukljo. Od postaj Tržaškega krasa in številnih postaj v severni Italiji teče povezava tipološko izpovednih kultur dalje proti zahodu.

Med mezolitskimi najdišči, ki se jih da bolj ali manj utemeljeno uvrstiti v znane mezolitske kulture, se pojavljajo najdišča, ki očitno so mezolitska, pa jih v te znane mezolitske kulture ni mogoče uvrstiti. Predvsem severno od nas je takih primerov precej in je slika precej drugačna, kakor zahodno od nas. Med nekaj primeri navedimo najprej najdišče Lautereck v južni Nemčiji, katerega najglobljo kulturno plast Taute (1966, 498), ker pač ne gre drugače, pripiše »lokalnemu končnemu mezolitikom«. Dokaj redka mezolitska najdišča Avstrije so v splošnem slabo opredeljena (Leitner 1983). Najdišče Galgenberg brez geometričnih oblik in Limberg z le nekaj trikotnikom podobnimi artefakti (Gulder 1953) ni kam uvrstiti. V tem primeru si pomaga avtor z oznako, da gre za »avtohtoni« mezolitik. Pittioni (1955, 23) pri oceni kulturnih ostankov iz znanega najdišča Zigeunerhöhle pri Gradcu sicer tega ne trdi izrecno, iz besedila pa vendarle izhaja, da je tudi takega mnenja. Dejstvo, da med orodjem ni nobenega trikotnika in trapeza, poskuša razložiti z domnevo, da gre za starejšo fazo, v kateri se geometrične oblike še niso razvile. Niti ne poskusi pa razložiti, zakaj ni med artefakti nobenega vbadala. Da gre za nekaj starejšega, trdi tudi Leitner (1983, 77). On navaja, da sta bila med favno ugotovljena tudi marmotica in jamski medved. Najbrž zaradi tega dopušča tudi možnost, da je kultura celo paleolitska. Toda sklep je narejen na napačni podlagi. Navedba o navzočnosti severnega jelena (ki ga je Leitner izpustil) in jamskega medveda (Modrijan 1955, 9) ter marmotice (Modrijan 1955, 10) se namreč ne nanaša na Zigeunerhöhle, ampak je to podatek za zgornjo jamo v Gratkornu, za Emmalucke. Frelih (1986, 30) tudi navaja pleistocensko favno v Zigeunerhöhle in navaja prvo omenjeno mesto pri Modrijanu. Morda je pod vplivom Leitnerja prezrl, da velja podatek za drugo jamo.

Nam najbližje najdišče v Grebinju (Griffen) na Koroškem je silno skromno (Leitner 1983, 77). Od artefaktov je omenjen le en sveder, kar pomeni, da značilnih mezolitskih oblik ni in gre tudi tukaj za »avtohtono« kulturo. Dodatno moti še navedba, da je med favno tudi severni jelen.

Zelo nejasne so razmere vzhodno od nas. Le Vuković je objavil (1961) mezolitski inventar iz Vindije. Vsaj zgornji nivo lahko po tistem, kar smo rekli zgoraj, uvrstimo v tardenoisenski sklop. Zaradi majhnega števila artefaktov pa podrobnejša opredelitev najbrž tudi kdaj pozneje ne bo mogoča. Vukovićev spodnji nivo mezolitika po objavljenih artefaktih še ni mezolitik, ampak verjetno pripada gravettienu, ki leži tik pod njim. O drugih hrvaških mezolitskih najdiščih razen navedbe, da gre za mezolitik, ne vemo ničesar. Zato o kulturni pripadnosti ne moremo niti ugibati. V Bosni in Hercegovini doslej mezolitskih najdb sploh še ni, tako da je vzhodno od nas kar velika praznina.

Paleolitik se konča na zahodu z magdalénienom, na precej večjem območju pa z gravettienom (preplet obeh v Srednji Evropi in še kaj pustimo ob strani). Mezolitik, ki je kljub neštetim različkom vendarle enoten pojav, je torej izšel iz dveh različnih korenin. Ali drugače povedano, nikakor ni mogoče povezati dveh skupin različkov tako, da bi se meje vsaj približno pokrivalo z mejami izhodiščnih kultur. V Srednji Evropi so razmišljanja o tem prehodu še vedno le hipotetična. Nekoliko drugače je v Franciji. Tam je toliko najdišč s stratigrafsko določenimi in tipološko opredeljivimi najdbami, da so razmišljanja realnejša. Od cele vrste raznih mezolitskih skupin pa npr. Rozoy (1981, 12) le za štiri trdi, da je njihov izvor dovolj natančno pojasnjen, medtem ko za druge raziskave še tečejo. Zelo pomembna je njegova kategorična ugotovitev (13), da mora biti študij kamenih industrij omejen na posamezne regije, saj so rezultati lahko dvomljivi že v razdalji več kot 50 km.

Že iz prejšnjega stoletja znano najdišče »L'Abri de Châteauneuf« dobrih 30 km zahodno od Marseillea je v letih 1949-1950 kontrolno raziskoval Escalon de Fonton. V prvi objavi svojih rezultatov pri opisu abrija pravi, da so vanj prišli »Les Tardenoisien« (Escalon de Fonton 1956, 44). Na stratigrafski tabeli (43, fig. 19) ima pri ustreznih plasteh napisano »Tardenoisien«. Pri opisu orodja ugotavlja določene razlike med kontinentalnim tardenoisienom, kot ga tokrat imenuje, in svojimi najdbami, ki jih zato označi (tudi pod tablami) za obalni tardenoisien. Leta 1966 (Escalon de Fonton 1966, 166) ugotovi novo razliko. Tardenoisien iz eponimnega najdišča je bil medtem datiran 3000 let pr. n. š., za najdbe iz Châteauneufa pa je pokazala analiza starost okrog 6000 let pr. n. š. Ni nujno, da je eponimna postaja starejša od drugih ali celo najstarejša, toda poleg drugega mu je ta časovna razlika argument za uvedbo novega imena castelnovien in zagotovilo, da ne bo nikoli več uporabljaj imena tardenoisien. Kljub temu naslednje leto spet napiše »Le Castelnovien ou Tardenoisien castelnovien« (Es-

calon de Fonton 1967, 220), čeprav tokrat ugotovi novo razliko, ki se zdi temeljna. Ločevanje obeh kultur postane enostavno, če velja njegova ugotovitev, da »...le Tardenoisien côtier de Provence, de son vrai nom Castelnovien, ne possède pas de lamelles à dos (il ignore totalement la technique du dos)...« (Escalon de Fonton 1967, 220). Uveljavljanje castelnovienu smo navedli nekoliko podrobneje, da bi prikazali, koliko časa je celo v francoskih razmerah potrebno za tak proces. Obenem se vidi, da sta si kulturi pravzaprav zelo blizu.

V začetku je bil castelnovien samo ena od lokalnih skupin v Franciji. Za nas je postal zanimiv, ko so ga prevzeli Italijani. V današnjih razmerah gotovo nima smisla preverjati rezultatov, ki so jih dosegli v italijanskih najdiščih. Morda je zgoraj navedeno opozorilo o omejeni velikosti regij v tem primeru preostro. Strinjati se je treba, da je castelnovien v Severni Italiji močno zastopan. Manj je opaženo, da je tudi starejši sauveterrien, ki je bil prej regionalna kulturna skupina, zdaj razširjen tudi na severu Italije. Misel, da je stanje pri nas enako stanju na severu Italije, je vabljava. Če smo dolga leta naše najdbe označevali le za mezolitik ali tiste, ki to sploh dopuščajo, za tardenoisien (seveda v širokem smislu), je v zadnjem času prišlo do spremembe. Pred nekaj leti sta J. K. Kozłowski in S. K. Kozłowski (1983, 47) uvrstila naši postaji Pod Črnučko in Dedkov trebež v mlajšo mezolitsko kulturno stopnjo castelnovien. Na tej podlagi je Frelj (1986) tudi novo mezolitsko postajo Breg na Ljubljanskem barju razglasil za castelnovien, čeprav so razlike s prej navedenima očitne.

V razmerah, kakršne so nastale v zadnjih letih, gotovo ni nič narobe, če tudi nekatere naše postaje označimo za castelnovien. Zavedati pa se je pri tem treba, da je taka oznaka lahko mišljena le v širokem smislu, tako kot je veljalo doslej za tardenoisien. O tem, da ne gre za castelnovien, kakor ga postavlja Escalon de Fonton, priča že to, da v najdišču Pod Črnučko hrbet ni neznan in ga nekaj artefaktov nedvomno ima. Vsebinsko z novim imenom torej ne pridobimo ničesar. Preden bodo dane možnosti za ožjo uvrstitev v okviru geometričnih kultur, bo pač treba počakati na nove najdbe, tudi severno in vzhodno od nas. Če je že prišlo do drugačnega gledanja na naš mezolitik, bo treba upoštevati, da se v najdišču Pod Črnučko pojavljajo (poleg drugih) tudi prvine, ki bi jih lahko imeli za sauveterrienske.

Kar zadeva razprostranjenost castelnovienu, naj omenimo še mnenje, da »...Crvena stijena in Odmut predstavljata najbolj južno točko razprostranjenosti castelnovienske kulture« (Frelj 1986, 35). Čeprav je dvomljivo, je vendar možno, da bo mogoče Odmut v širokem ali boljše najširšem smislu spraviti v okvir tardenoisenske ali, če bo obveljala, castelnovienske kulture. Pri vseh dvomih in nejasnostih je pa vendarle mogoče že zdaj reči z vso zanesljivostjo, da mezolitik Crvene stijene ne pripada tardenoisien ali castelnovienu.

- BRODAR, M. 1979, Mezolitik. – V: *Praist. jug. zem.* 1, 192-194, Sarajevo.
- BRODAR, M. in F. OSOLE 1979, Nalazišta paleolitskog i mezolitskog doba u Sloveniji. – V: *Praist. jug. zem.* 1, 135-157, Sarajevo.
- BRODAR, S. 1938, Das Paläolithikum in Jugoslawien. – *Quartär* 1, 140-172, Berlin.
- ESCALON DE FONTON, M. 1956, Préhistoire de la Basse-Provence. – *Préhistoire* 12, 1-162, Paris.
- ESCALON DE FONTON, M. 1966, Du Paléolithique supérieur au Mésolithique dans le Midi méditerranéen. – *Bull. Soc. Préhist. Franç., Études et travaux* 63/1, 66-180, Paris.
- ESCALON DE FONTON, M. 1967, Tardenoisien et Castelnovien. – *Bull. Soc. Préhist. Franç., Comptes rendus* 64/7, 219-223, Paris.
- FRELIH, M. 1986, Breg pri Škofljici – mezolitsko najdišče na Ljubljanskem barju. – *Por. razisk. pal. neol. eneol. Slov.* 14, 21-57, Ljubljana.
- GULDER, A. 1953, Beiträge zur Kenntnis des niederösterreichischen Mesolithikums. – *Arch. Austr.* 12, 5-32, Wien.
- KOZŁOWSKI, J. K. in S. K. KOZŁOWSKI 1983, Le Mésolithique à l'est des Alpes. – *Preist. Alp.* 19, 37-56, Trento.
- LEITNER, W. 1983, Zum Stand der Mesolithforschung in Österreich. – *Preist. Alp.* 19, 75-82, Trento.
- MODRIJAN, W. 1955, Die Höhlen im Hausberg von Gratkorn. – *Schild St.* 5, 5-11, Graz.
- OBERMAIER, H. 1927, Mesolithikum. – V: M. Ebert, *Reallexikon der Vorgeschichte*, Band 8, 154-155, Berlin.
- PITTIONI, R. 1955, Die Funde aus der Zigeunerhöhle im Hausberg bei Gratkorn, Steiermark. – *Schild St.* 5, 12-24, Graz.
- POHAR, V. 1986, Kostni ostanki z mezolitskega najdišča Pod Črmukljo pri Šembijah (Ilirska Bistrica). – *Por. razisk. pal. neol. eneol. Slov.* 14, 11-20, Ljubljana.
- ROZOY, J.-G. 1981, Le changement dans la continuité. Les débuts de l'Épipaléolithique dans l'Europe de l'Ouest. – *Veröff. Mus. Ur- Frühgesch. Pots.* 14/15, 11-24, Berlin.
- TAUTE, W. 1966, Das Felsdach Lautereck, eine mesolithisch-neolithisch-bronzezeitliche Stratigraphie an der oberen Donau. – *Palaeohistoria* 12, 483-504, Groningen.
- VUKOVIĆ, S. 1961, Mezolitska kamena industrija spilje Vindije. – *God. Grad. muz. Var.* 1/1, 9-32, Varaždin.

## Der mesolithische Fundort Pod Črmukljo bei Šembije

### Zusammenfassung

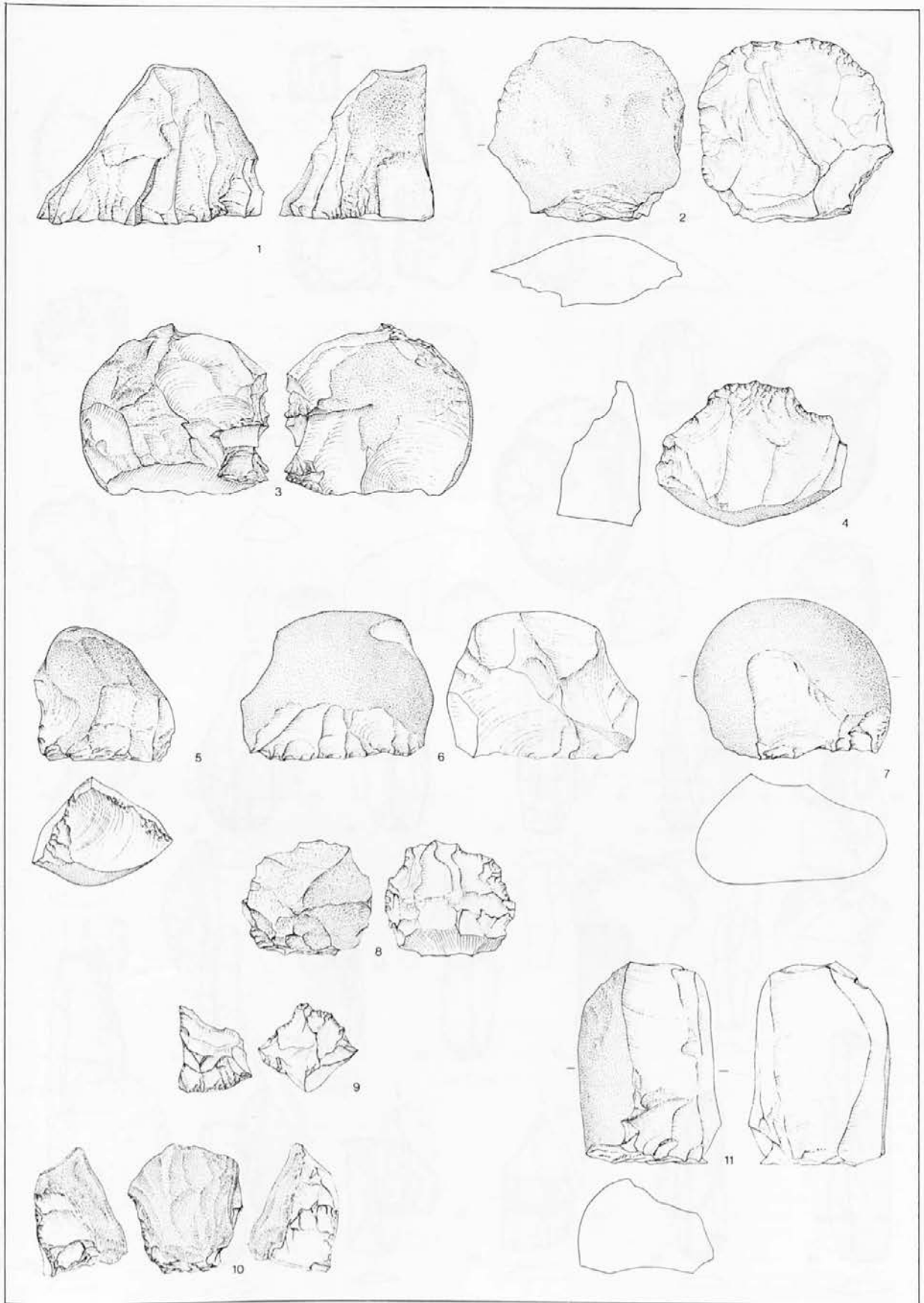
In der Nähe von Ilirska Bistrica unter dem Dorf Šembije hat Herr Mario de Ruiz Steinartefakte entdeckt. Der Fundort befindet sich neben einer Felsenwand (Abb. 1), die sogar einen kleinen Felsvorsprung bildet (Abb. 2). Die von Mitja Brodar im Jahr 1965 durchgeführte Ausgrabung erfaßte nicht die ganze Siedlung, sondern nur gute 10 m<sup>2</sup> (Abb. 5). Die Ausgrabung hat erwiesen, daß der Humus unmittelbar auf der Felsenunterlage liegt. Es gibt also keine Stratigraphie, alle Funde liegen im Humus. Weil dieser hinreichend trocken ist, war trockenes Sieben möglich (Abb. 4). Das kleinste Sieb hatte 5 mm große Löcher. Durchgesiebt wurde jeder Quadratmeter für sich. Außer Silexen wurden auch einige Knochen gesammelt. Ganze Knochen sind nicht vorhanden, es handelt sich nur um Fragmente. Nur wenige Knochensplitter und Zähne waren in solchem Grad erhalten, daß die Bestimmung der Art möglich war. Festgestellt wurden folgende Arten: *Crocidura russula*, *Martes sp.*, *Meles meles*, *Lutra lutra*, *Lynx lynx*, *Sus scrofa*, *Cervus elaphus*, *Capreolus capreolus*, *Bos seu Bison*, *Ovis seu Capra* und *Columbella rustica*. Die angeführte Fauna gehört ins Boreal, jedoch kommt auch das Ende des Präboreals in Betracht.

Gesammelt wurden ungefähr 3000 Silexe. Gut ausgearbeitet sind 157 Artefakte und alle sind auf den Tafeln vorgestellt. Dieses Verhältnis weist darauf hin, daß sich die Menschen hier nicht nur vorübergehend aufhielten, sondern hier und da auch längere Zeit verweilten. In der eingehenden Beschreibung der Werkzeuge stellt der Autor als eines der Grundmerkmale fest, daß keine regelrechten Abschlagungen vorhanden sind, wie sie im Mesolithikum sehr häufig auftreten. Es gibt keine Kerne (Taf. 1: 1-11; 2: 1-4) mit Spuren von parallelen und gleich breiten Abschlügen. Unter den zahlreichen Klingen (Taf. 2: 12-29) haben nur wenige Parallelkanten und sind gleichmäßig dick. Außerordentlich selten tauchen retuschierte Klingen auf. Unter den Kratzern (Taf. 3: 1-26) sind unterschiedliche Typen vertreten, es gibt aber auch mehrere solche, die sich typologisch nicht einordnen lassen. Stichel (Taf. 3: 27-32; 4: 1-15) verschiedener Typen kommen in ziemlich großer Zahl vor. Darunter sind auch Mikrostichel, der Autor legt sich jedoch nicht fest, ob es sich um Werkzeuge oder um Abfälle bei der Trapezherstellung handelt. Gut vertreten sind

Endretuschen (Taf. 4: 16-32) und auch an Kerben (Taf. 4: 33-38; 5: 1-6) gibt es eine beträchtliche Zahl. Interessant ist eine kleinere Gruppe von Artefakten mit Endkerben (Taf. 5: 7-12), was im Mesolithikum nicht oft zu finden ist. Unter den Artefakten sind auch zwei Tardenois-Spitzen (Taf. 5: 13, 14). Unter den geometrischen Werkzeugen (Taf. 5: 15-32) ist kein Segment, dagegen gibt es ziemlich viele Dreiecke und Trapeze. Es folgt noch eine Gruppe gravettierter Klingen (Taf. 5: 33-38). Von anderen Funden sind zu erwähnen das zerbrochene Schweinmetapodium mit zwei Löchern (Abb. 7: 1) und die zwei perforierten kleinen Schnecken (Abb. 6).

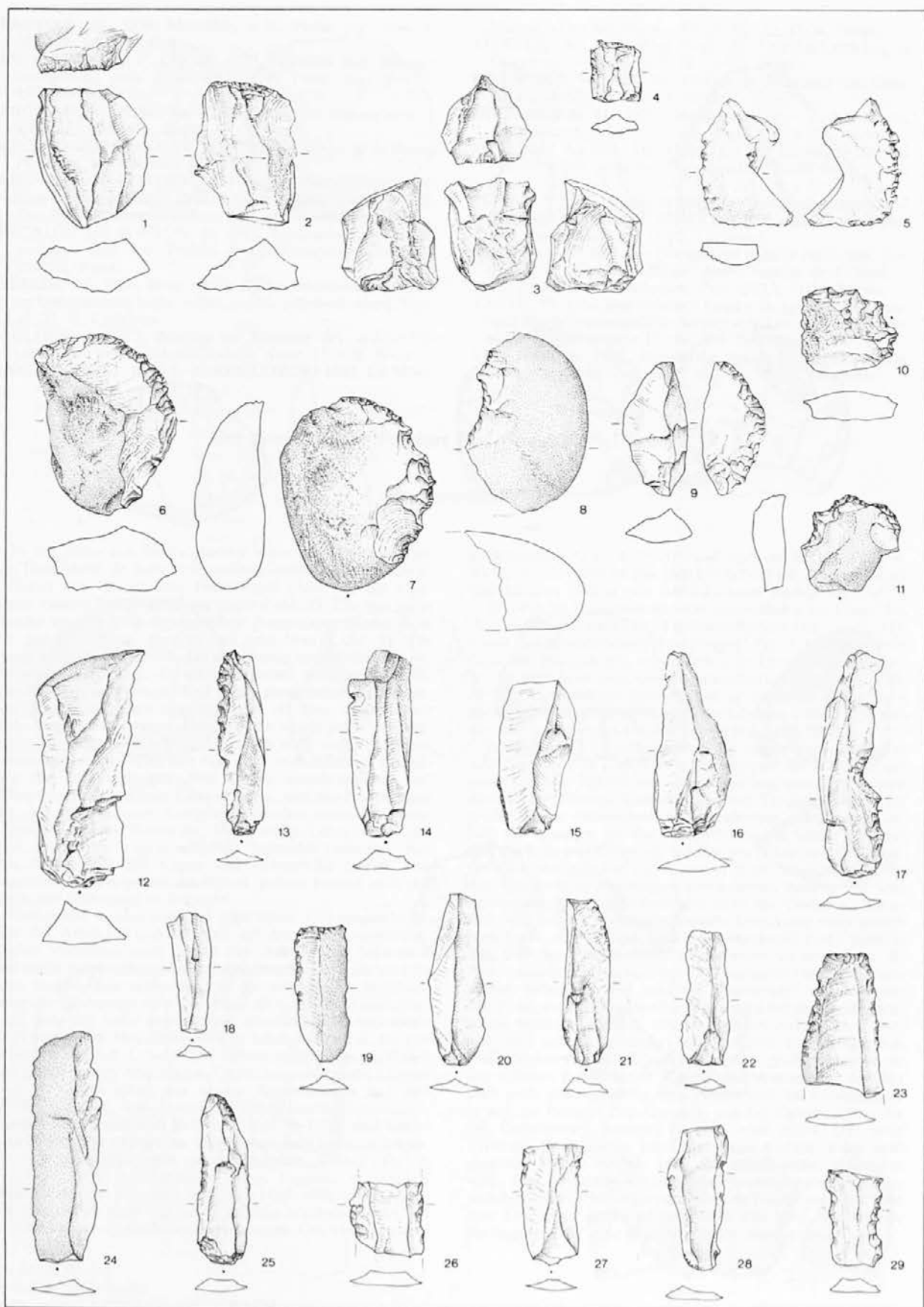
In kultureller Hinsicht gehört die Hinterlassenschaft aus dem Fundort Pod Črmukljo in die Gruppe der Kulturen mit geometrischen Mikrolithen. Jahrzehntlang galt als Prototyp der Fundort Fère-en-Tardenois und das Tardenoisien war im großen Raum Südeuropas die Grundkultur, gelegentlich einfach ein Synonym für das Mesolithikum. In letzter Zeit hat sich die Bedeutung der südfranzösischen Lokalvariante Castelnovien erweitert, weil die Italiener diese Klassifikation für ihre Fundorte in Norditalien übernommen haben. Wir sind ihre unmittelbaren Nachbarn und so ist der Gedanke, daß es sich auch bei uns so verhält, logisch. Der Autor weist jedoch darauf hin, daß sich die Kultur des Fundortes Pod Črmukljo vom Castelnovien ein wenig unterscheidet, so erscheint z. B. Pod Črmukljo der Rücken, der im Castelnovien nicht auftreten dürfte. Jedenfalls muß bald ein eingehender Vergleich mit den Fundorten im Triester Karst gemacht werden. Außerdem ist die Situation nördlich von uns gänzlich anders. Die Fundorte sind schlecht definiert und gehören keineswegs dem Castelnovien an. Östlich von uns ist eine große Lücke bis zu den seltenen Fundorten in Serbien und Montenegro, die aber auch noch nicht endgültig eingeordnet sind. Im Dilemma, ob es sich im Fundort Pod Črmukljo um das Tardenoisien oder das Castelnovien handelt, ist noch alles offen. Der neue Terminus Castelnovien kann verwendet werden, dabei muß man sich jedoch bewußt sein, daß damit nichts gewonnen wird. Erst nachdem wir mehrere Fundorte haben werden, nachdem die Verhältnisse vom Norden klarer und die Lücke zum Osten hin genügend ausgefüllt sein wird, werden die Bedingungen für eine genauere Einordnung gegeben sein.



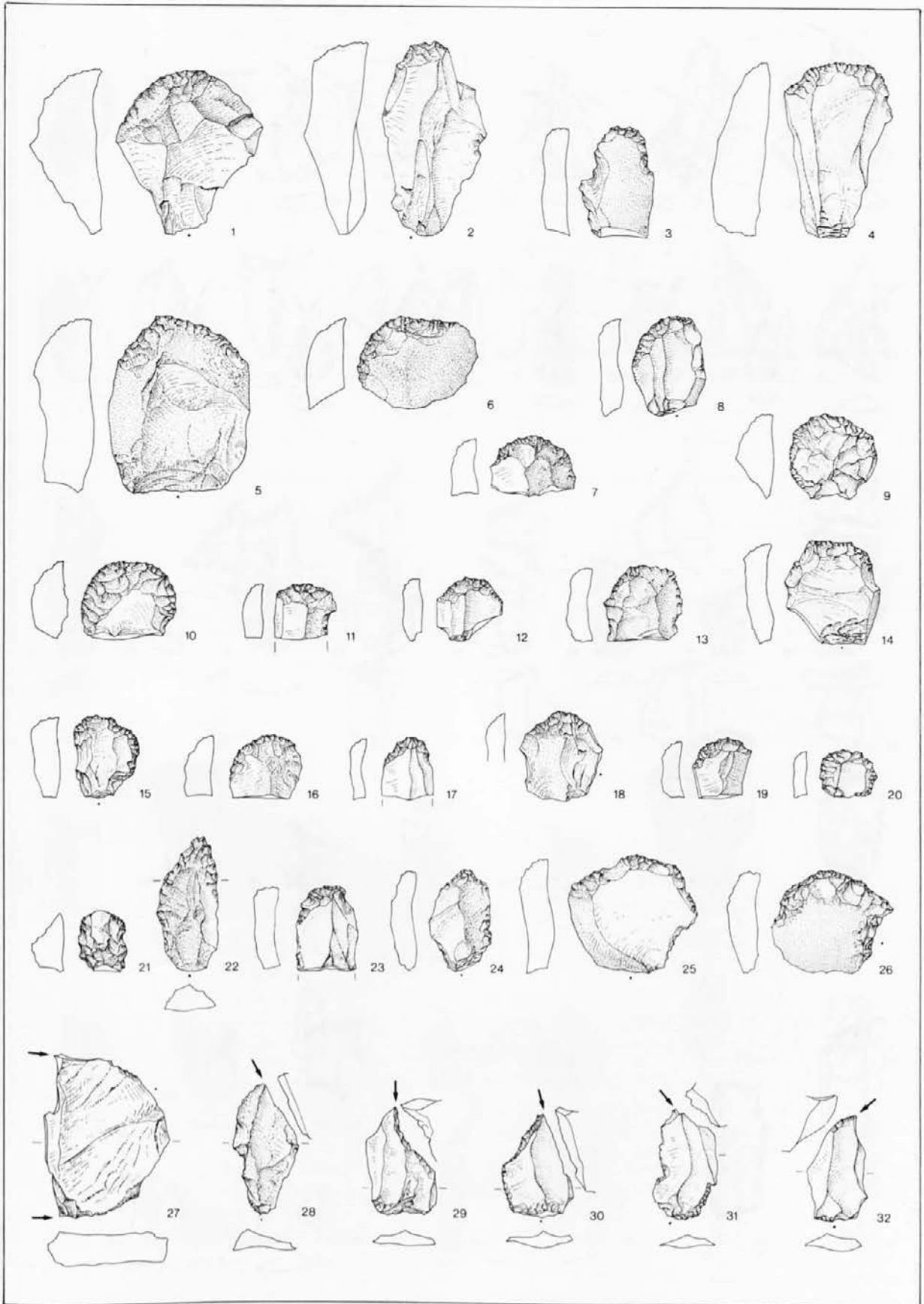


T. 1: Pod Črmukljo pri Šembijah. Kameno orodje. M. 1:1.

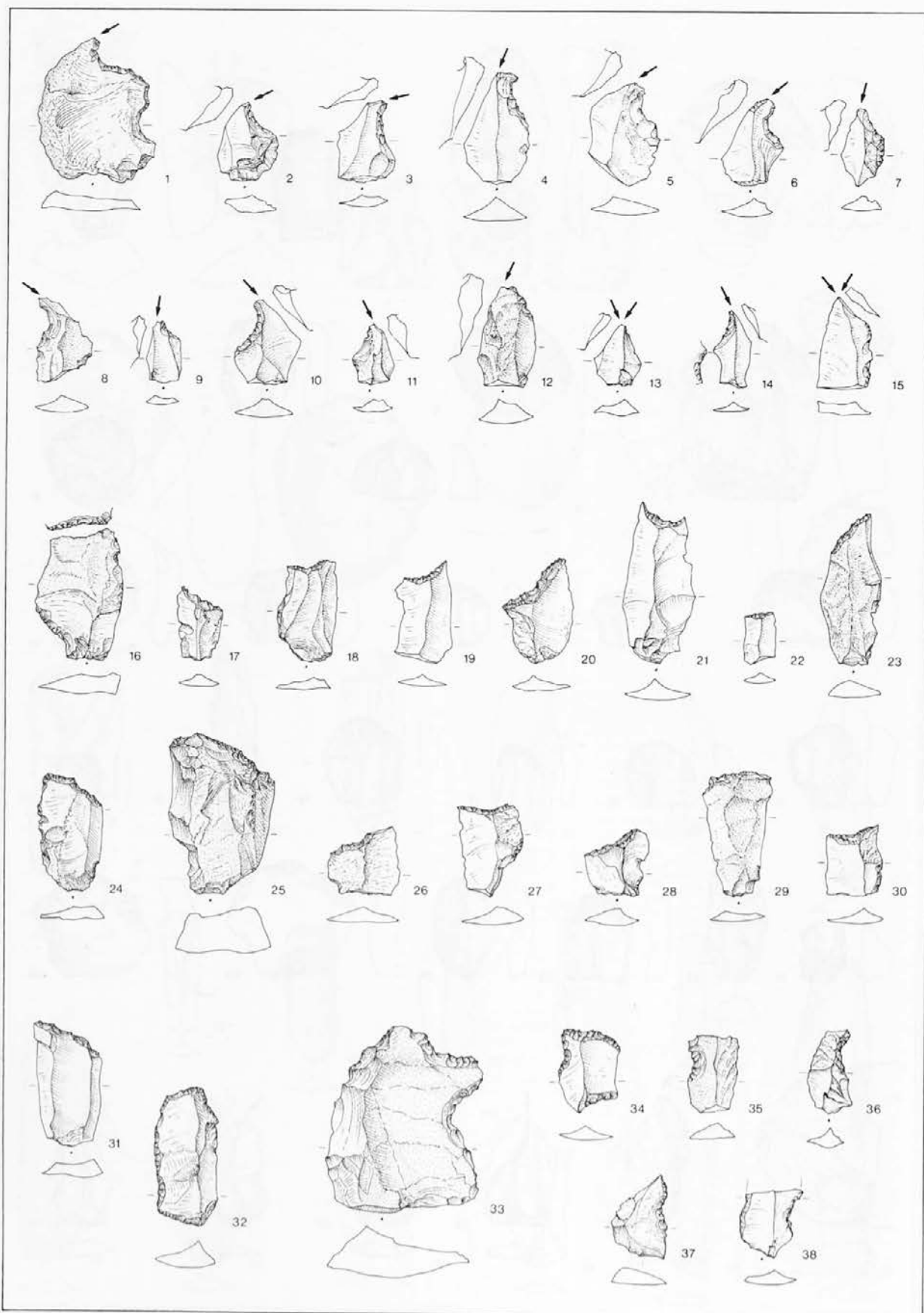
Taf. 1: Pod Črmukljo bei Šembije. Steinwerkzeuge. 1:1.



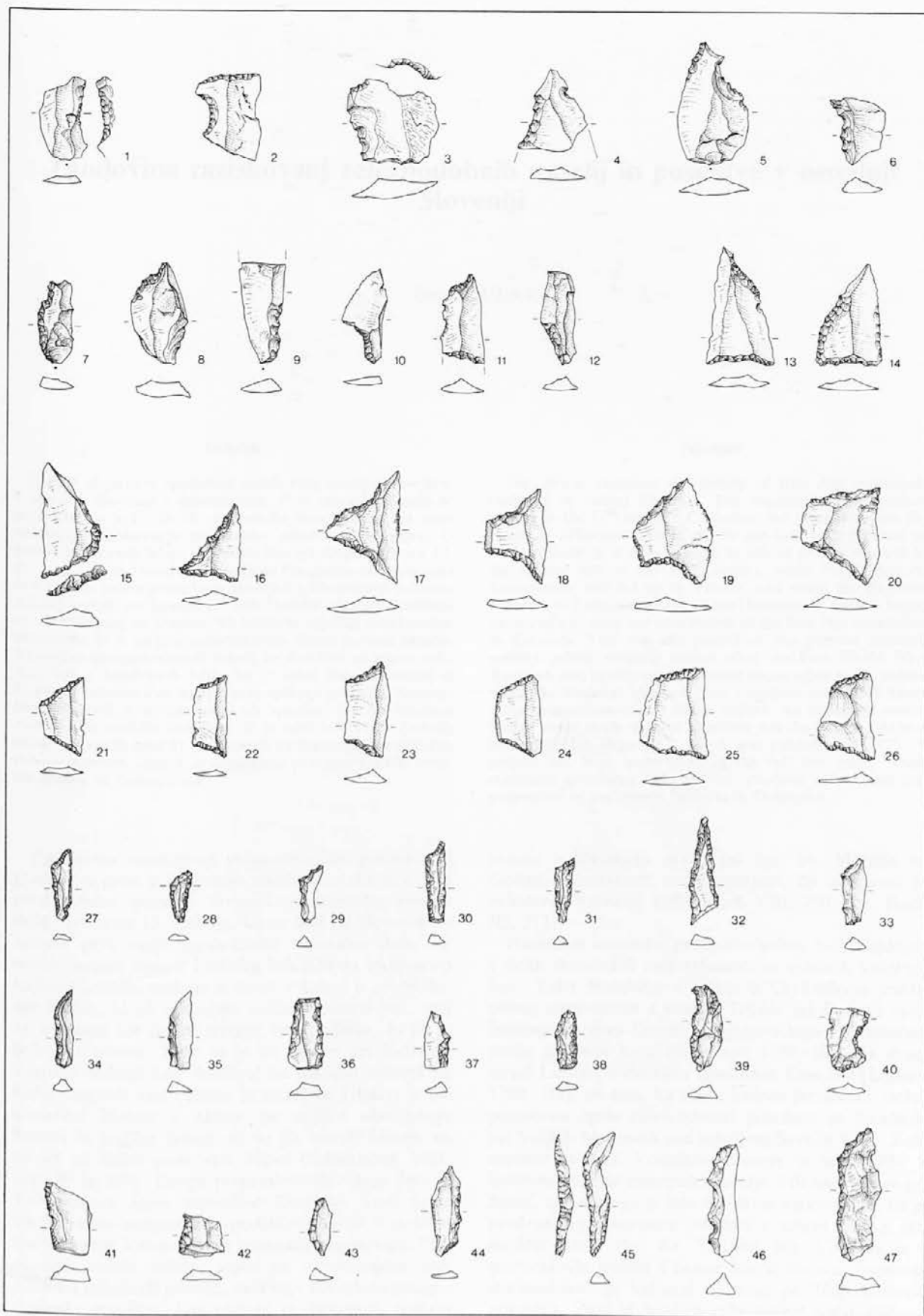
T. 2: Pod Črmukljo pri Šembijah. Kameno orodje. M. 1:1.  
 Taf. 2: Pod Črmukljo bei Šembije. Steinwerkzeuge. 1:1.



T. 3: Pod Črmukljo pri Šembijah. Kameno orodje. M. 1:1.  
 Taf. 3: Pod Črmukljo bei Šembije. Steinwerkzeuge. 1:1.



T. 4: Pod Črmukljo pri Šembijah. Kameno orodje. M. 1:1.  
 Taf. 4: Pod Črmukljo bei Šembije. Steinwerkzeuge. 1:1.



T. 5: Pod Črmukljo pri Šembijah. Kameno orodje. M. 1:1.

Taf. 5: Pod Črmukljo bei Šembije. Steinwerkzeuge. 1:1.