

Staroslovanski grobišči v Spodnjih Gorjah in Zasipu

Timotej KNIFIC in Andrej PLETERSKI

Izvleček

Po pripovedih očitcev, naključnih najdbah, arheološkem izkopavanju in osteoloških analizah lahko na rob ledeniške terase in njeno sončno pobočje v Spodnjih Gorjah umestimo manjše grobišče, domnevno s približno 60 grobovi. Od teh so bili 1984 in 1985 strokovno dokumentirani le štirje, ki s svojo lego in najdbami govorijo, da grobišče pripada vsaj mlajšemu obdobju alpskih Slovanov (9. in 10. st.).

Najdišče Žale pri Zasipu leži na južnem pobočju ledeniške morene, vzhodno od poti Bled-Zasip. V letih 1985-1987 je bilo načrtno izkopanih 55 grobov, ki sestavljajo celotno grobišče. Je sočasno bližnjemu grobišču na Dlescu pri Bodeščah, torej vsaj iz 9. in 10. st. (Knific, Pleterski 1981, 482 ss). Le grobova 15 in 55 sta nekoliko starejša, verjetno še iz 8. st.

Sredi osemdesetih let se je arheološko delo s Pristave pod grajsko vzpetino razširilo na sosednje vasi v Blejskem kotu (sl. 1). Med drugimi najdišči sta bili tedaj raziskani tudi staroslovanski grobišči v Spodnjih Gorjah in na Žalah pri Zasipu, ki sta pomembno dopolnili podobo blejske arheološke mikroregije v zgodnjem srednjem veku (Knific 1991).

Risbe na tablah so delo Dragice Knific Lunder, načrte najdišč so risali Tamara Korošec, Đevad Dervišić in Bogo Žontar. Terenske fotografije sta posnela pisca članka, fotografije predmetov Tomaž Lauko.

Sl. 1: Žale pri Zasipu. Izkopavanje staroslovanskega grobišča. V ozadju Blejski grad s Pristavo.

Abb. 1: Žale bei Zasip. Ausgrabung der altslawischen Nekropole. Im Hintergrund die Bleider Burg mit Pristava.



Abstract

On the basis of eyewitness reports, chance finds, archaeological excavation and anthropological analyses, it is possible to locate a small cemetery, with supposed 60 graves, on the edge of the glacial terrace in Spodnje Gorje and its sunward slope. Of all graves, only 4 were systematically documented in 1984 and 1985, which from their location and finds suggest that the cemetery belongs to the later period of the Alpine Slavs (the 9th and 10th Centuries).

The site of Žale near Zasip lies on the southern slope of a glacial moraine, east of the Bled-Zasip road. Here 55 graves were systematically excavated from 1985 to 1987, and represent the entire cemetery. Chronologically the nearby cemetery of Dlesc near Bodešče is contemporary, that is dating to the 9th and 10th Centuries (Knific, Pleterski 1981, 482-523). Only graves 15 and 55 are somewhat older, probably from the 8th Century.

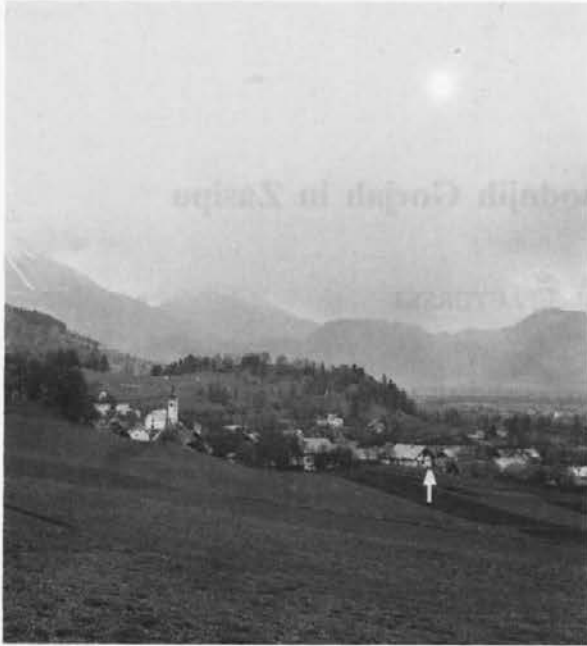
Ostanke oglja v grobu 55 je določil Alojz Šercelj, človeške kostne ostanke pa Petra Leben-Seljak. Z vertikalnim fotografskim stativom je sodeloval Vinko Šribar. Njim in številnim neimenovanim sodelavcem na terenu se za opravljeno delo najlepše zahvaljujeva.

GROBIŠČE PRI TURKU V SPODNJIH GORJAH

Na robu rodovitne ravnice ter njenem vzhodnem in jugovzhodnem pobočju (sl. 2) nad cesto iz Spodnjih v Zgornje Gorje so pri izkopu peska južno od Turkove domačije (Spodnje Gorje 25), na zemljišču s parc. št. 18-21, 229 in 230 k. o. Spodnje Gorje, v dveh desetletjih pred letom 1949 prekopali približno 50 skeletnih grobov (sl. 3). Okostja so ležala plitvo v pesku in v smeri Z (glava) – V (noge). Iz uničenih grobov si je Narodni muzej iz Ljubljane pridobil dva obsenčnika (t. 1: A/1,2; Kastelic 1949, 87).

Od naključnih najdb se iz tega časa v časopisnem članku omenjajo še »od rje izjedeno orožje in male glinaste posodice s preluknjanim dnom« (Kocjančič 1940). Po pripovedovanju naj bi bila takrat izkopana tudi polmesečasta emajlirana uhana (Kastelic 1949, 87).

Pri topografskem ogledu zemljišča leta 1979 sva podpisana ugotovila, da je najdišče zaradi kopanja peska skoraj povsem uničeno; neprekopan je ostal le še približno 6 m širok travnat pas na vrhu nizke vzpetine na robu ledeniške terase (sl. 5). Tu sva takrat našla odlomek lončene sklede (t. 1: A/3; prim. T.



Sl. 2: Spodnje Gorje. Pogled na vas z zahoda. Najdišče je označeno s puščico.

Abb. 2: Spodnje Gorje. Blick auf das Dorf von Westen. Der Fundort ist mit einem Pfeil bezeichnet.

Knific, A. Pleterski, Terenski dnevnik arheološke topografije 1971-1979; tipkopis hrani Inštitut za arheologijo ZRC SAZU).

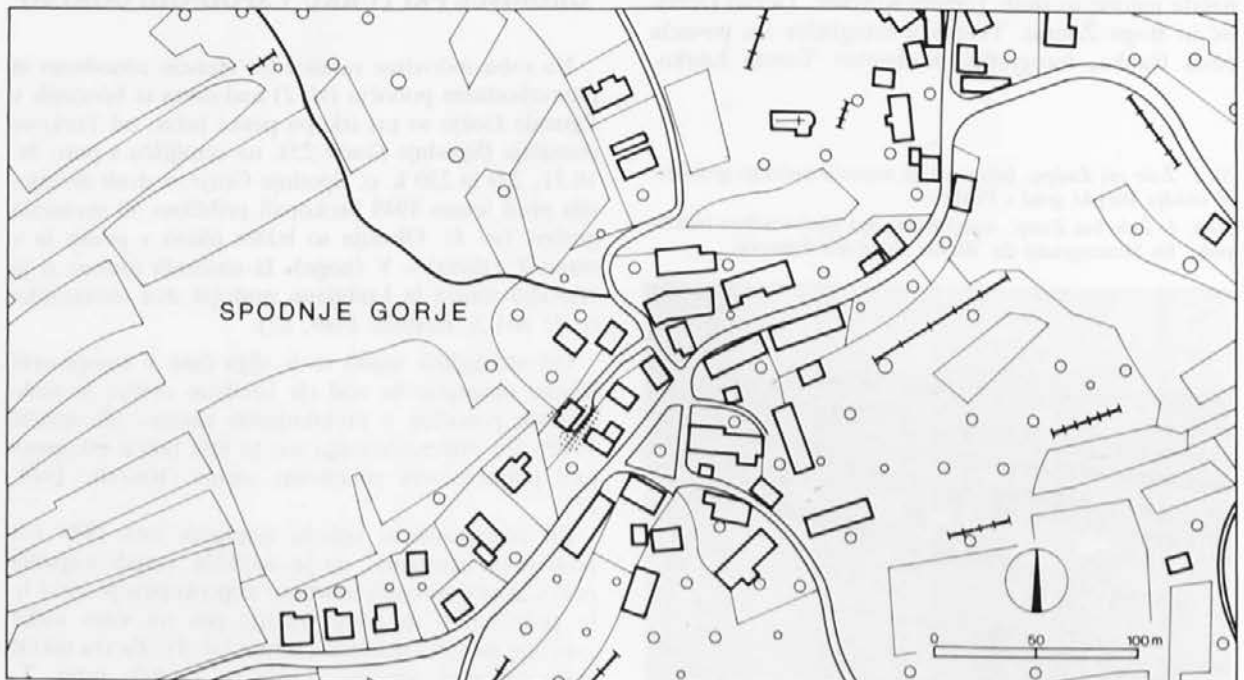
Ob tem neprekopanim pasu je Anton Šimnic leta 1980 začel graditi stanovanjsko hišo (parc. št. 18 k. o. Spodnje Gorje; soglasje za pridobitev lokacijske dokumentacije je izdal Zavod za varstvo naravne in kulturne dediščine v Kranju, št. I-268/5-1977, dne 23. 11. 1979). Pri strojem izkopu stavbne jame so prekopali en okostni grob, pri urejanju okolice nove hiše aprila 1983 pa še tri.

Junija 1984 je za to izvedela arheološka ekipa, ki je delala na Pristavi, in dokumentirala najdbo (Knific 1984). Po mnenju zakoncev Šimnic, Spodnje Gorje 22 A, bi moralo okostje tistega groba, na katerega so naleteli pri izkopu stavbne jame, ležati še v zemlji, in sicer ob vhodu v hišo, deloma na sosedovem zemljišču, ostale tri grobove pa so povsem prekopali, ko so zravnali vzpetnico na jugozahodni strani hiše. Ker so sejali prst za na vrt in so delali počasi, je Šimnic lahko podrobno opisal grobove in njihovo lego, shranil pa je tudi prdatke in človeške kosti. Od najdb sta Šimničeva obdržala tri obsenčnike, nož in odlomek okrasne zaponke pa sta skupaj s človeškimi kostmi izročila arheološki ekipi.

Septembra 1984 in aprila 1985 je ekipa Oddelka za arheologijo FF in Inštituta za arheologijo ZRC SAZU sondirala najdišče (Knific 1986). Zato da bi omejili obseg grobišča proti severozahodu, smo izkopali na travniku Rajka Repeta (Spodnje Gorje 110, parc. št. 231/5 k. o. Spodnje Gorje) tri poskusne jarke (dolge 4 m, široke 1 m v medsebojnem razmiku 1 m; sl. 5: 1-3), vendar so bili jalovi, tako kot tudi v sosednjem sadovnjaku Slavka Zalokarja (Spodnje Gorje 26, parc. št. 231/2 k. o. Spodnje Gorje) izkopana jarka (dolga 3 m, široka 1 m; sl. 5: 4,5); jarek 5 smo ob meji za

Sl. 3: Pri Turku v Spodnjih Gorjah. Lega staroslovanskega grobišča.

Abb. 3: Pri Turku in Spodnje Gorje. Lage der altslawischen Nekropole.



1 m razširili, ker naj bi tu nekje ležal grob, ki so ga videli pri izkopu stavbne jame, vendar nismo našli ničesar (sl. 5: 5).

Takrat smo izkopali večjo sondo (5,75 x 2,00 m) tudi na Šimničevem vrtu (parc. št. 18/3 k. o. Spodnje Gorje; sl. 5: 4). Na mestu, kjer naj bi lastnik prekopal dva grobova (grob 2 in 3), smo v prsti najprej našli več razlomljenih človeških kosti. Te pripadajo odraslemu in dvema otroškima okostjema (starost 2-3 leta in več kot 4 leta). Med njimi je ležal tudi večji odlomek zaponke (t. 1: 3/2). Le malo stran in do 0,20 m globlje smo nato našli do polovice prekopan grob (grob 3), nekoliko vzhodnje pa še nedotaknjen grob z dvojnimi pokopom (grob 4, sl. 6 in 7).

Po pripovedih očitvecev, naključnih najdbah, arheološkem izkopavanju in osteoloških analizah, ki jih je februarja 1992 opravila mag. Petra Leben-Seljak, lahko ugotovimo, da je bilo na robu ledeniške terase in njenem sončnem pobočju v Spodnjih Gorjah manjše grobišče, domnevno s približno 60 grobovi. Od teh so dokumentirani le štirje, ki s svojo lego in najdbami govorijo, da grobišče pripada vsaj mlajšemu obdobju alpskih Slovanov (9. in 10. stoletje). Za to obdobje je značilna prevlada predmetov ketlaške kulturne stopnje

ob zamiranju starejše karantanske kulturne stopnje (prim. Korošec 1979).

Opis naključnih najdb

Obsenčnik iz tanke bronaste žice; spenja se z zanko in kaveljčkom. Vel. 3,85 x 3,20 cm; deb. žice 0,13 cm. Hrani Narodni muzej v Ljubljani (NM), inv. št. S 410. T. 1: A/1.

Obsenčnik iz debelejšje bronaste žice; na koncih ima enojni odebelitvi. Pr. 4,00 cm; deb. žice 0,25 cm. NM, inv. št. S 409. T. 1: A/2.

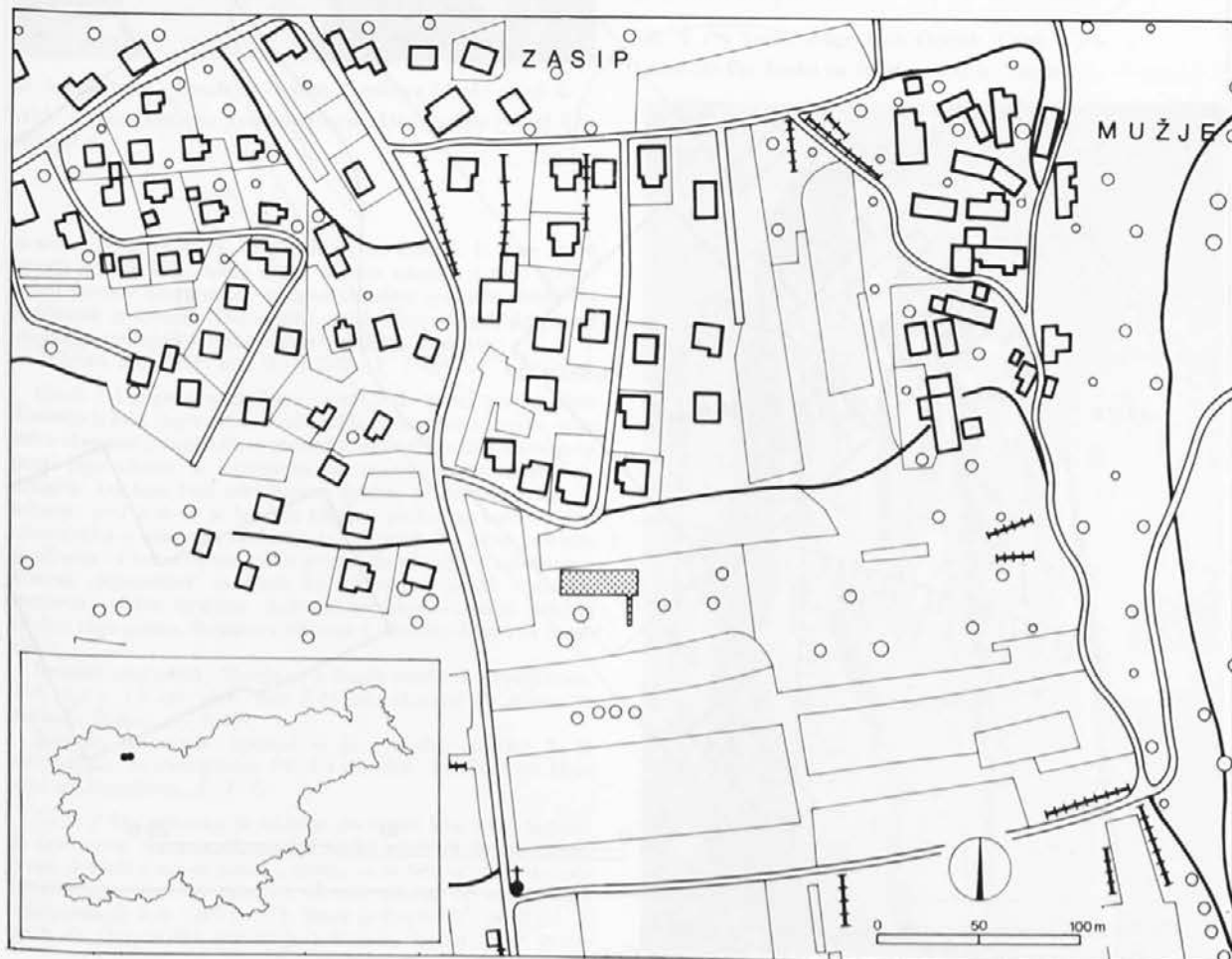
Odlomek ustja lončene skleda. Ustje je bilo ravno odrezano in okrašeno z vbodi glavnika, enako zunanja površina. Deb. ostenja je 0,6 cm. Skleda je bila izdelana prostoročno iz peskane glin; kremenasta zrnca so debela do 0,35 cm. Površina je gubasta, svetlo- do temnorjava. Višina odlomka je 1,8 cm. NM, inv. št. S 2473. T. 1: A/3.

Opis grobov in najdb

Grob 1 Po pripovedovanju Šimnica je v tem grobu, blizu južnega vogala hiše, v globini okoli 0,60 m ležalo veliko okostje z zelo močnimi kostmi, z lobanjo na jugozahodni in nogami na severovzhodni strani ter z železnim nožem ob dlani

Sl. 4: Žale pri Zasipu. Lega staroslovanskega grobišča in izkopana površina.

Abb. 4: Žale bei Zasiip. Lage der altslawischen Nekropole und die freigelegte Fläche.





Sl.5: Pri Turku v Spodnjih Gorjah. Lega izkopov in grobov.

Abb. 5: Pri Turku in Spodnje Gorje. Lage der Schnitte und Gräber.



Sl. 6: Pri Turku v Spodnjih Gorjah. Grobova 3 in 4 v sondi 4.

Abb. 6: Pri Turku in Spodnje Gorje. Die Gräber 3 und 4 in Schnitt 4.

desnice (sl. 5: grob 1). Med človeškimi kostmi, ki nam jih je izročil lastnik hiše, temu opisu ustreza okostje z zelo robustnimi kostmi ekstremitet in poudarjenimi spolnimi znaki na kolčnicah in lobanji. Osteološki pregled je pokazal, da gre za moškega pokojnika v starostnem obdobju matusus.

Železen nož. NM, inv. št. S 2370. T. 1: 1/1.

Grob 2 Druga dva grobova (grob 2 in 3) sta po besedah Šimnic ležala jugozahodno od groba 1, na robu ravnice, prav tako vkopana okrog 0,60 m globoko, vendar sta bila usmerjena proti jugovzhodu, z lobanjama na severozahodni strani. V drugem, od hiše bolj oddaljenem grobu, je Šimnic našel ob lobanji, pod katero je bil kot blazina podložen kamen, dva obsenčnika z esastima zankama (sl. 5: grob 2). Med kostnim gradivom bi temu opisu lahko pripadalo okostje z robustnimi kostmi ekstremitet, medtem ko so spolni znaki - moški, matusus - slabše izraženi. Arheološko izkopavanje ni odkrilo sledov tega groba. Povezava okostja z obsenčnikoma ni zanesljiva.

Bronast obsenčnik. Spenja se z esasto zanko in kaveljčkom. Vel. 4,3 x 3,8 cm, deb. žice 0,15 cm. Hranita ga Anton in Jolanda Šimnic. T. 1: 2/1.

Bronast obsenčnik. Spenjal se je z esasto znanko, ki je odlomljena, in kaveljčkom. Pr. 3,9 cm, deb. žice 0,15 cm. Hranita ga Šimničeva. T. 1: 2/2.

Grob 3 Do polovice je okostje prekopal leta 1983 Šimnic, in sicer tako, da je postkranialni skelet postrgal do medenice. Večji del teh kosti je pustil v zemlji in so bile skupaj s kostmi neprekopane spodnje polovice okostja odkrite pri arheoloških izkopavanjih leta 1985 (sl. 7). Smer pokopa 137° od S (sl. 5: grob 3). Osteološka analiza je pokazala, da sta bila v grobu



Sl. 7: Pri Turku v Spodnjih Gorjah. Grobova 3 in 4 na robu ledeniške morene.

Abb. 7: Pri Turku in Spodnje Gorje. Die Gräber 3 und 4 am Rand der Gletschermoräne.

pokopana odrasla ženska in otrok, star približno 4 leta. Iz tega groba bi lahko bili tudi odlomki lobanje, ki nam jih je skupaj z okostjema iz groba 1 in 2 izročil Šimnic, ter morda katera od tistih kosti, ki smo jih našli leta 1985 raztresene ob grobu 3. Med temi je ležal tudi večji odlomek okrasne zaponke, medtem ko Šimnic za manjši odlomek, ki ga je bil našel pri urejanju vrta, ni vedel povedati, od kod točno je.

Sl. 8: Pri Turku v Spodnjih Gorjah. Grob 4.

Abb. 8: Pri Turku in Spodnje Gorje. Grab 4.



Zveza okrasne zaponke z grobom 3 torej ni zanesljiva, prav tako kot lahko le po Šimničevi pripovedi v ta grob vključimo leta 1983 najdeni obsenčnik.

Bronast obsenčnik. Spenja se s široko skovano zanko in kaveljčkom. Vel. 4,5 x 3,9 cm, deb. žice 0,15 cm. Hranita ga Šimničeva. *T. 1: 3/1.*

Okrasna zaponka iz bronaste pločevine, prevlečene čez železno jedro. Kvadratne oblike, vel. 3,0 x 3,0 cm. NM, inv. št. S 2371. *T. 1: 3/2.*

Grob 4 Odkrit je bil med arheološkim izkopavanjem leta 1985. Okostje ženske, adulta II, je ležalo v grobni jami, izkopani pri glavi ovalno, pri nogah oblika ni bila ugotovljena, ker je grob segal čez mejo izkopa. Smer pokopa 133° od S (*sl. 5: grob 4*). Jama je bila široka 0,75 m, globoka do 0,68 m. Vkopana je bila v pesek, peščeno zasutje se je le malo ločilo od okolice. Okostje je ležalo na hrbtu, z rokama ob telesu. Ob lobanji smo našli dva obsenčnika. Grob je bil že drugi na tem mestu, saj so ob okostju ženske na levi strani ležale prekopane kosti otroka, starega 8 let (+-) 24 mesecev (*sl. 8*).

Bronast obsenčnik. Ležal je pod lobanjo na levi strani. Na enem koncu se zaključuje z odebelitvijo, na drugem je žica odlomljena; gre za del večjega obsenčnika, ki je bil ponovno uvit v manjšem premeru. Žica je plitvo narebrena. Pr. 2,55 cm, deb. žice 0,3 cm. NM, inv. št. S 2372. *T. 1: 4/1.*

Bronast obsenčnik. Ležal je na levi strani ob lobanji. Na enem koncu je stanjšan, zaobljeno zaključen, na drugem je žica odlomljena; obsenčnik je del večjega primerka in je bil drugič uvit v manjšem premeru. Vel. 2,6 x 2,2 cm, deb. žice 0,35 cm. NM, inv. št. S 2373. *T. 1: 4/2.*

GROBIŠČE ŽALE PRI ZASIPU

Najdišče (k.o. Zasip, parc. št. 301) leži na južnem pobočju ledeniške morene, vzhodno od poti Bled-Zasip, poleg nekdanje vasi Mužje, južno od vasi Zasip (*sl. 4*). Morena je prva, ki jo srečamo, ko pridemo z Bleda v Zasip (*sl. 9, 10*).

Tu je izkopavala skupna ekipa Oddelka za arheologijo Filozofske fakultete Univerze v Ljubljani (Timotej Knific) in Inštituta za arheologijo ZRC SAZU v Ljubljani (Andrej Pleterski) v letih 1985-1987. Pri nekaterih strokovnih posegih so sodelovali tudi delavci Narodnega muzeja v Ljubljani in Avdiovizualnega

laboratorija ZRC SAZU. Predmete hrani Narodni muzej v Ljubljani pod inv. št. S 2374 - S 2472.

Za izkop smo se odločili na podlagi retrogradne analize razvoja polja in vasi, ki je pokazala, da je bilo območje vasi Zasip in Mužje poseljeno že v zgodnje-srednjeveškem obdobju, verjetno v času najstarejše slovanske poselitve (prim. Pleterski 1986, III.1.). Pomemben topografski namig je dalo ledinsko ime Na žalah, ki je v prvotnem obsegu navedeno samo v Jožefinskem katastru iz leta 1786. Zdaj to ime označuje le še zemljišče tik pri vasi Mužje, pred 200 leti pa je označevalo zemljišče vse do ceste Bled-Zasip in segalo približno 100 m v širino. Na podlagi primerjave z oblikovanostjo zemljišča drugih blejskih staroslovan-skih grobišč je bilo mogoče določiti tri prevladujoče danosti: prisojen breg, gomila, ki vidno označuje pokopališki prostor, in mimo vodeča pot (Knific, Pleterski 1981, 497).

V našem primeru je osrednji del ledine Na žalah zavzemal južni breg ledeniške morene. Čez njo vodi pot Bled-Zasip in na vrhu brega blizu poti je majhna gomila (*sl. 11*). Zato smo pod njenim vrhom naredili leta 1985 najprej poskusni izkop. Že v plasti vrhnje zemlje smo zadeli na prva okostja. V naslednjih dveh letih pa smo grobišče izkopali v celoti (*sl. 12*). Časovno je približno istočasno z grobiščem na Dlescu pri Bodeščah, torej vsaj iz 9. in 10. st. (prav tam, 482-ss). Grobova 15 in 55, ki na Dlescu nimata primerjave, sta nekoliko starejša, verjetno še iz 8. st.

Večina kovinskih predmetov in odlomkov lončenine, ki so bili raztreseni po prostoru izkopa, pripada srednjemu in novemu veku. Verjetno prazgodovinski je en objavljeni odlomek lončenine (*t. 14: 4*), dva sta rimskodobna (*t. 13: 10; 14: 1*) in pet zgodnesrednjeveških (*t. 13: 3,4,9; 14: 2,3*).

Opis izkopa

Najvišji severni del izkopa je pokrivala groblja iz različno velikih kamnov, v kateri so bili odlomki kosti domačih živali (govedo) ter srednjeveške in novoveške

Sl. 9: Žale pri Zasipu. Pogled na izkopališče z jugovzhoda.

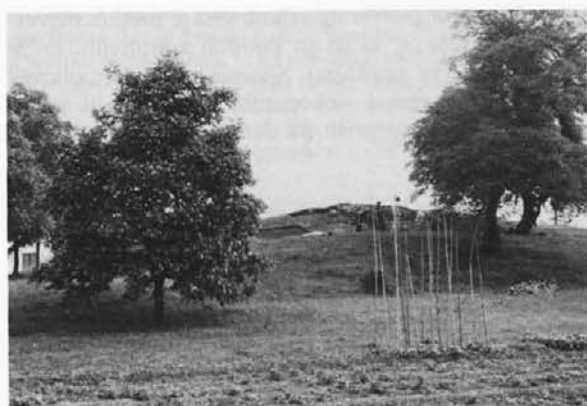
Abb. 9: Žale bei Zasip. Blick auf die Ausgrabungsstätte von Südosten.



Sl. 10: Žale pri Zasipu. Grobišče na pobočju z vzhoda.

Abb. 10: Žale bei Zasip. Gräberfeld auf der Böschung von Osten.





Sl. 11: Žale pri Zasipu. Grobišče pod vrhom pobočja z juga.
Abb. 11: Žale bei Zasipu. Gräberfeld unter dem Scheitel der Böschung von Süden.

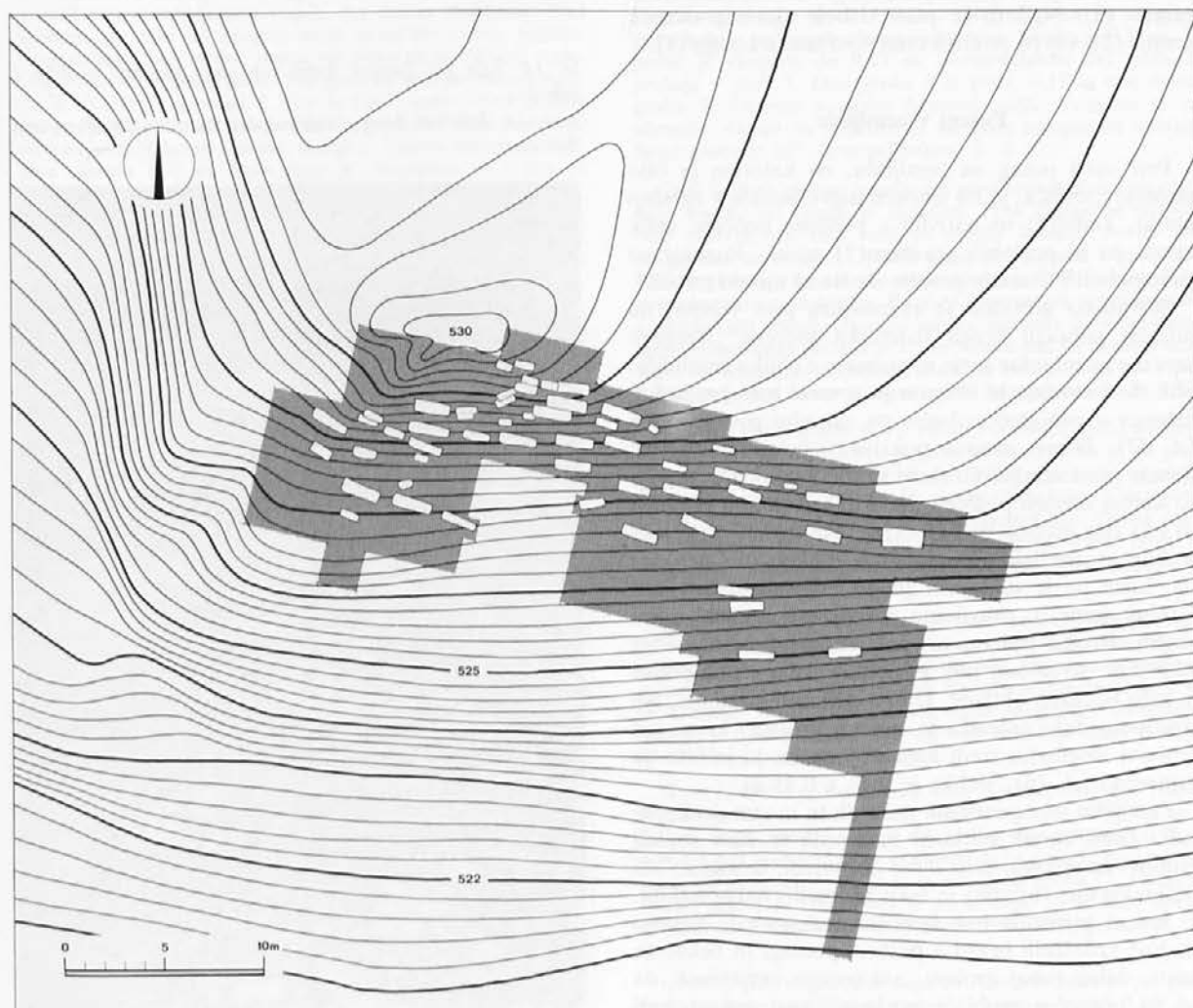
lončenine. Očitno gre za grobljo, ki je nastala kot njivski trebež tedaj, ko so že opustili grobišče, saj pokriva njegov severni rob (sl. 13).

V jugozahodnem delu izkopa je do 1 m debela groblja, v kateri in na kateri so bili odlomki lončenine, kakršna je v Zasipu značilna za zgodnjo antiko (prim. Sagadin 1990, 379 ss), in živalskih kosti ter nekaj koscev žganih kosti. Groblja je zapolnjevala jamo, ki je bila vkopana v peščena tla ledeniške morene. Groblja je naredila umetni rob, ki je nekoliko zadrževal erozijo in je zato še zdaj na površini opazna kot izrazit rob na pobočju (sl. 14).

Večina površine izkopa so peščena tla, v severni polovici pa je več večjih ilovnatih površin. Na več mestih so bile izkopane jame za sadna drevesa, ki so rasla še pred nekaj desetletji.

Sl. 12: Žale pri Zasipu. Lega grobov na pobočju. Označen je obseg raziskane površine.

Abb. 12: Žale bei Zasipu. Lage der Gräber auf der Böschung. Bezeichnet ist der Umfang der erforschten Fläche.





Sl. 13: Žale pri Zasipu. Kamnita groblja na temenu brega, pod njo obrisi grobov. Pogled z juga.

Abb. 13: Žale bei Zasip. Steinhäufen auf dem Scheitel der Böschung, darunter Umriss der Gräber. Blick von Süden.

Opis prereza A - B

(sl. 15)

Osnova je ledeniški pesek (5). Na tega je v severnem delu prereza naložena kamnita groblja (4). Grobljo in pesek tam, kjer ni groblje, pokriva plast temnorjave zemlje (3). Nad to je plast debele rjave gruščnate zemlje (2), vse pa pokriva črna površinska zemlja (1).

Posegi v zemljišče

Prvi večji poseg na zemljišču, na katerem je bilo pozneje grobišče, je bil izveden najverjetneje v zgodnji antiki. Tedaj(?) so naredili v peščeno pobočje velik vkop, da bi pridobili gradbeni(?) pesek. Pozneje so ga napolnili s kamnito grobljo. Je šlo za njivski trebež?

Slovansko grobišče se razprostira pod vrhom, na južnem pobočju brega ledeniške morene. Njegove severne in zahodne meje se ujemajo z obliko zemljišča. Stik med ravnino in bregom je severni rob, prehod iz južnega v zahodno pobočje pa zahodni rob grobišča (sl. 12). Jalovo osnovo pokriva v povprečju 0,3 m debela plast zemlje. Grobovi so bili zelo plitvo, mnogi so komaj dosegli peščena tla. Kljub strmemu pobočju so bila dna grobov bolj ali manj vodoravna, pri čemer so bili severni deli grobnih jam bolj vkopani v peščena tla, južni pa le malo, ali pa so bili celo nad njimi. Grobne jame so praviloma pravokotne z zaobljenimi vogali. Redke izjeme, pri katerih so obrisi na videz zaobljeni, so skoraj bolj posledica slabe ohranjenosti in zato nejasnih obrisov, kot pa dejanskega stanja. Na severnem delu grobišča je prazen prostor, ki se mu grobovi izogibajo; sredi tega stoji skala, ki je bila tja prinesena (sl. 16). Velika je 0,53 x 0,45 m.

Zemljišče so v poznejših stoletjih tu in tam prekopalvali. Zato, zaradi plitkosti in morda še česa so bili grobovi na splošno zelo slabo ohranjeni, mnogi so bili poškodovani; verjetno je tako propadlo nekaj nakita, ki mu ni ustrezala tudi kemična sestava tal. Nejasni sledovi vzdolžnih brazd v peščeni podlagi in nekatere kosti, daleč zunaj grobov, nakazujejo verjetnost, da so na območju grobišča poskušali vsaj enkrat tudi

orati. Kamnita groblja na vrhu brega je nastala najverjetneje iz trebeža, ki so ga pobirali v stoletjih, ko je bilo grobišče že opuščeno. Spomin nanj se je ohranil v izročilu o tamkaj pokopanih »Turkih«, ki pa je oživel šele, ko so prišli na dan grobovi.

Opis grobov in predmetov

Grob 1 Grobna jama je pravokotna z zaobljenimi vogali. Stene so strme. Dno je vkopano v peščeno osnovo do 0,22 m. Nekoliko globlje pri nogah kot pri glavi, ker tam zemljišče že pada tudi proti zahodu. Kljub temu dno jame zelo rahlo pada proti nogam. Okostje leži tik ob južnem robu jame, stisnjeno ob steno. Okostje: moški, maturus. Je slabo ohranjeno, le dolge kosti in deloma lobanja. Roki sta iztegnjeni ob telesu, dlani položeni na zemljo, desna roka je zaradi pomanjkanja prostora pritisnjena ob telo, leva je le rahlo upognjena v komolcu in položena nekoliko stran od trupa. Nogi sta iztegnjeni in vzporedni. Smer pokopa trupla in grobne jame je 87°. Brez pridakov. T. 2: 1.

Grob 2 Grobna jama je pravokotna z zaobljenimi(?) vogali. Ohranjen je le njen severni rob. Je le neznatno vkopana v pesek, dno je ravno. Okostje: otrok. Je zelo slabo ohranjeno, le zdrobljena lobanja in nekaj koscev dolgih kosti. Smer pokopa trupla in grobne jame je 77°. Zelo tesno vzporedno položeni stegenici(?), ki ležita poševno, nakazujejo možnost, da je bil otrok pokopan s skrčenimi nogami, obrnjen na desni bok. Brez pridakov. T. 2: 2.

Sl. 14: Žale pri Zasipu. Južni rob stare kamnite groblje z zahoda.

Abb. 14: Žale bei Zasip. Südrand des alten Steinhäufens von Westen.



Grob 3 Grobna jama je pri glavi ovalne oblike, drugod ni ohranjena, ker je bila do 0,09 m vkopana v pesek le pri glavi. Okostje: otrok, infans I. Je zelo slabo ohranjeno, le lobanja, ki je zdrobljena, in dva kosa dolgih kosti čez vrat. Verjetno je bilo okostje poškodovano pri izkopu groba 4, ki se z grobno jamo priključuje na grob 3. Smer izkopa groba (o okostju se ne da nič reči, ker ga je premalo) je 73°. Brez pridatkov. T. 2: 3.

Grob 4 Grobna jama je bila v peščeno dno neznatno vkopana le pri glavi. Tam je ovalna. Noge so že počivale na 0,07 m debeli plasti zemlje. Tu dno jame verjetno niti ni segalo do peska. Grobna jama je verjetno delno vkopana v grobno jamo groba 3. Meja med obema ni bila vidna, ker je bilo zasutje povsem enako, je pa o tem mogoče sklepati po premetanosti okostja v grobu 3. Okostje: otrok, infans I. Je slabo ohranjeno, le zdrobljena lobanja, leva podlaket in leva stegnenica. Leva noga je bila iztegnjena, leva roka iztegnjena ob telesu (desna polovica ni ohranjena). Smer pokopa trupla je 66°. Brez pridatkov. T. 2: 4.

Grob 5 Le zahodni rob grobne jame je bil verjetno rahlo vkopan v pesek. Pri prvem čiščenju se je zdelo, da je bila pri glavi jama ravno zaključena. Pri poznejšem čiščenju se je izgubila vsaka oblika. Večina grobne jame niti ni bila izkopana do peska. Grob je bil globlji od groba 2 in se zdi, da je od njega starejši. Je pa to razliko v globini mogoče razložiti tudi s padanjem zemljišča. Okostje: otrok, infans I. Je skoraj neohranjeno, le zdrobljena lobanja in drobec dolge kosti, ki je propadel med čiščenjem. Smer groba je približno 85°. Brez pridatkov. T. 2: 5.

Grob 6 Obrisi grobne jame je pri glavi zaobljen, pri nogah pravokoten z zaobljenimi vogali. Grobna jama je pri glavi pravokotna z zaobljenimi vogali, pri nogah zaobljena. Nad grobom sta bila na njegovi sredi položena velika kamna. Grobna jama ima strme, skoraj navpične stene. Skoraj vodoravno dno je vkopano do 0,43 m globoko pod površni peska. Grob se stika z grobom 7. Ker je bilo zasutje obeh grobov enako, je bil njun stik neopazen; njuna medsebojna starost je zato nejasna. Okostje: moški, matusus. Dobro ohranjen. Dolžina okostja 1,77 m. Leva roka je iztegnjena ob telesu in položena na levi bok. Desnica je v komolcu upognjena, podlaket leži čez desni bok tako, da leži dlan med nogama. Glava leži na desnem licu. Nogi sta iztegnjeni, vzporedni. Stopala ležijo v desno. Smer pokopa je 83°. Brez pridatkov. T. 2: 6.

Grob 7 Obrisi grobne jame je pri glavi pravokoten z zaobljenimi vogali, pri nogah pravokoten. Grobna jama je pri glavi pravokotna z zaobljenimi vogali, pri nogah pravokotna. Dolga

je 2,0 m in široka 0,6 m, v pesek je vkopana do 0,35 m. Grob 7 se v jugovzhodnem vogalu spaja z grobom 8, ki ima dno za pribl. 12 cm višje od dna groba 7. Groba nista istočasna. Grob 8 je verjetno starejši, saj bi sicer pri njegovem kopanju zelo verjetno poškodovali lobanjo v grobu 7, ki je popolnoma cela. V severovzhodnem delu grob 7 prehaja v grob 6. Stik zaradi enakega zasutja ni viden, zato je medsebojni časovni odnos nejasen. Dno groba 7 je za pribl. 10 cm nižje od dna groba 6, kar ni presenetljivo, saj leži nižje na pobočju. V zasutju groba sta bila za lobanjo večja kamna, ki sta tja prišla najverjetneje nenamenoma. Stene grobne jame so strme, skoraj navpične. Okostje: odrasla ženska. Glava leži na levem licu in gleda proti moškemu v sosednjem grobu. To je za to grobišče neobičajna lega glave. Če je namenska, nakazuje možnost, da je grob 7 mlajši od groba 6. Okostje: ženska, adulta. Dolgo je 1,6 m in dobro ohranjeno. Desna roka je iztegnjena, dlan položena na desni bok. Leva roka je v komolcu upognjena in s podlaktjo položena čez trebuh. Prsti leve dlani se dotikajo prstov desnice. Nogi sta iztegnjeni in vzporedni. Smer pokopa je 81°. Pridatki. T. 2: 7.

Obsenik iz bron. Ležal je ob desnem ušesu. Njegov presledek je bil ob odkritju obrnjen proti temenu pokojnice. Je slabo ohranjen. Največji premer je 2,75 cm. Na enem koncu je vidna enojna odebelitev. Presek locna je okrogel. S 2374. T. 2: 7/1.

Obsenik iz bron. Ležal je ob levem ušesu. Njegov presledek je bil ob odkritju obrnjen proti nogam pokojnice. Je slabo ohranjen. Njegov največji premer je 2,8 cm. Nesklenjena konca se zaključujeta z enojno odebelitvijo. Presek locna je okrogel. S 2375. T. 2: 7/2.

Grob 8 Obrisi groba je lepo viden pri glavi, kjer je pravokoten z zaobljenimi vogali. Zaključek pri nogah je nejasen. Dolžina obrisa je pribl. 1,41 m. Grobna jama je pri glavi pravokotna, pri nogah njenega obrisa ni. Široka je 0,37 m. V pesek je vkopana do 0,13 m. Severovzhodni del groba 8 prehaja v grob 7. Dno groba 8 je pribl. 0,13 m nad dnom groba 7. Okostja v grobu 8 nismo našli. Verjetno se ni ohranilo. Glede na velikost, je bil grob izkopan za otroka. Smer groba je 85°. Brez pridatkov. T. 2: 8.

Grob 9 Obrisi grobne jame je pri glavi pravokoten z zaobljenimi vogali, pri nogah je zaobljen. Proti nogam se zožuje. Nad grobom sta bila večji in manjši kamen, morda kot nadgrobno znamenje. Grobna jama je vkopana v pesek do 0,37 m globoko. Ima strme stene, dolga je 2,05 m in do 0,65 m široka, pri nogah je ožja. Pri glavi in pri nogah je pravokotna z zaobljenimi vogali. Okostje: moški, matusus. Je slabo ohranjeno. Ohranjena dolžina je 1,5 m. Glava leži na desnem licu. Roki sta iztegnjeni ob telesu, dlani na bokih. Nogi sta vzporedni, iztegnjeni. Smer pokopa je 92°. Brez pridatkov. T. 3: 9.

Grob 10 Obrisi groba ni bil viden. Na mestu groba prehaja peščena osnova v ilovnato. V peščeno ilovnato tla je bil grob vkopan do 0,27 m. Velikost in oblika groba je nejasna. Okostje: otrok, infans I. Je slabo ohranjeno. Ohranjena dolžina je 0,82 m. Lobanja leži na desnem licu. Desna roka ni ohranjena, leva je iztegnjena ob telesu. Leva noga je iztegnjena, desna stegnenica leži čez levo. Smer pokopa je 70°. Brez pridatkov. T. 3: 10.

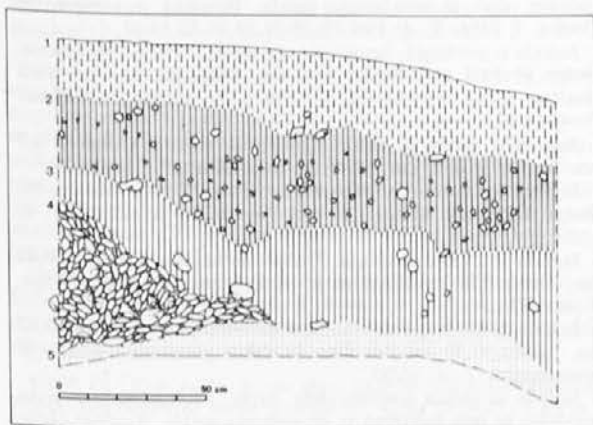
Grob 11 Obrisi grobne jame je pravokoten. Dolg je pribl. 1,24 m. Grob je pri glavi pravokoten z zaobljenimi vogali, pri nogah jama ni vidna, ker tam ni več vkopana v peščeno osnovo. V pesek je grob vkopan do 0,16 m. Široka je do 0,44 m. Okostje: otrok, infans II. Je slabo ohranjeno. Ohranjena dolžina je 0,82 m. Kostni niso več v prvotni legi. Smer pokopa je 95°. Brez pridatkov. T. 4: 11.

Grob 12 Obrisi groba in grob nista bila razpoznavna. Truplo je bilo položeno na ilovnato jalovo osnovo. Grob 12 je z južnim delom prešel v grob 40, ki ima dno za pribl. 0,04 m nižje od dna groba 12. Ker ni videti, da bi grob 12 poškodoval grob 40, je verjetno, da je le-ta mlajši od groba 12. Okostje: otrok, infans I. Ohranjena je le lobanja, ki je bila močno zdrobljena. Približna smer groba je 105°. Brez pridatkov. T. 3: 12.

Grob 13 Obrisi groba je nejasen. Grobna jama je pri glavi pravokotna z zaobljenimi vogali. Vkopana je do 0,23 m v

Sl. 15: Žale pri Zasipu. Prerez čez južni rob stare kamnite groblje. Poteka približno v smeri sever - jug.

Abb. 15: Žale bei Zasip. Querschnitt durch den Südrand des alten Steinhaufens. Er verläuft ungefähr in Richtung Nord - Süd.



pesek. Vzhodni del groba je uničila sadilna jama za oreh. Grob je bil širok do 0,65 m. Okostje: otrok, infans II. Je slabo ohranjeno. Ohranjena dolžina je 1,03 m. Glava leži na desnem licu. Leva roka je iztegnjena, položena na levi bok. Desna nadlaket je iztegnjena, spodnji del roke manjka. Nogi sta iztegnjeni, koleni nekoliko stisnjeni, stopala je uničila sadilna jama za oreh. Smer pokopa je 93°. Pridatki. *T. 3: 13.*

Obsenčnik iz bronu. Ležal je ob ramenu leve spodnje čeljustnice. Je srednje ohranjen, razlomljen, en zaključek manjka. Njegov približni celotni premer je 3,6 cm. En konec se zaključuje z zanko. *S 2376. T. 3: 13/1.*

Prstan iz bronu. Ležal je na prstu desne(?) roke, ki je bil prekopan pri izkopu jame za oreh. Je slabše ohranjen. Največji premer je do 2 cm. Je ovalne oblike z močno presegajočima se koncema, ki se stikata. *S 2377. T. 3: 13/2.*

Obsenčnik iz bronu. Ležal je ob desni strani lobanje. Bilo je le nekaj drobcev, ki se niso ohranili. Prerez locna je bil približno 0,1 cm. Presek locna je bil okrogel.

Grob 14 Obris groba je pravokoten. Grob je pravokoten, z le rahlo zaobljenimi vogali. Stene so skoraj navpične. V pesek je vkopan do 0,3 m. Dolg je 2,01 m in širok do 0,73 m. V zasutju je bil ob desnem ramenu okostja na dnu jame velik kamen. Okostje: ženska, adulta. Je dobro ohranjeno. Dolžina okostja v grobu je 1,65 m. Glava leži naravnost vznak. Leva roka je iztegnjena, položena na levi bok, z dlanjo navzdol. Desna roka je iztegnjena ob telesu z dlanjo navzdol. Desna noga je iztegnjena, enako leva, le da sta njena golenica in piščal drugotno nekoliko pomaknjeni proti desni nogi. Stopala so obrnjena proti jugu. Prsti desne roke so bili verjetno skrčeni. Smer pokopa je 95°. Pridatki. *T. 3: 14.*

Obsenčnik iz bronu. Ležal je ob levem ušesu. Zanka in kaveljček sta bila spodaj. Je srednje ohranjen, razlomljen na več delov. Njegov največji premer je pribl. 4,3 cm. En konec se zaključuje s široko kovano esasto zanko, drugi s polkrožnim kaveljčkom. Ob obročku so bili ostanki organske snovi. *S 2378. T. 3: 14/2.*

Prstan iz bronu. Tičal je na prstu (sredincu?) desne roke. Je slabo ohranjen, le odlomki. Njegov premer je do 2,2 cm. *S 2379. T. 3: 14/3.*

Obsenčnik iz bronu. Ležal je ob desnem ušesu. Je slabo ohranjen, le nekaj odlomkov. Konec nista ohranjena. *S 2380. T. 3: 14/1.*

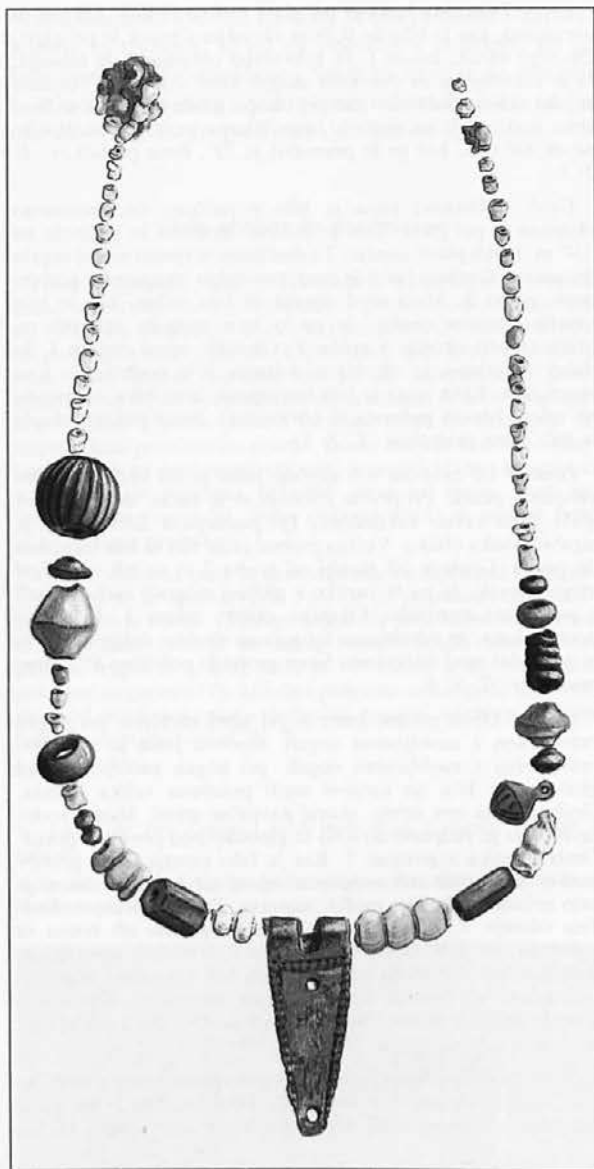
Grob 15 Obris groba je pravokoten. Grobna jama je pravokotna z zaobljenimi vogali. V peščena tla je vkopana do 0,12 m. Dolga je 0,73 m in 0,45 široka. Okostje: otrok, infans I. Je slabo ohranjeno. Ohranjena dolžina je 0,57 m. Glava gleda naravnost(?). Stegnenici sta vzporedni. Smer groba je 58°. Pridatki. *T. 4: 15.*

Obsenčnik. Locen je srebrn, verižice pa bronaste. Ležal je ob levi strani glave. Je slabo ohranjen, le nekaj odlomkov. Dolžina obeskov je bila vsaj 5 cm. Ohranjen je le spodnji del locna, zavrt v osem zank, ki stojijo v ravni vrsti. Z njih so visele verižice, narejene iz najmanj 8 členkov. Členki so iz dvojne tanke žičke, debele 0,04 cm. Na koncu verižic so nekoč visele steklene jagode. Narejene so iz rumenkastega ali rahlo zelenkastega stekla. Imajo jamičasto površino. Velike so od 0,4 do 0,6 cm in večinoma rahlo sploščene. Na eni strani je bila v še mehko površino narejena vdrtina, v kateri je bil zatič, ki je spajal jagodo z verižico. Nobeden od teh spojev se ni ohranil. *S 2381. T. 4: 15/1.*

Obsenčnik. Verižice so bile bronaste. Ležal je ob desni strani glave. Je neohranjen, le steklene jagode. Pri izkopavanju je bil viden delček verižice, ki pa se ni ohranil. Na koncu verižic so nekoč visele steklene jagode. Narejene so iz rumenkastega ali rahlo zelenkastega stekla. Imajo jamičasto površino. Velike so od 0,4 do 0,6 cm in večinoma rahlo sploščene. Na eni strani je bila v še mehko površino narejena vdrtina, v kateri je bil zatič, ki je spajal jagodo z verižico. Nobeden od teh spojev se ni ohranil. *S 2382. T. 4: 15/2.*

Dvoramna ločna zaponka iz bronu. Ležala je na prsni. Je slabo ohranjena. Približna celotna dolžina je bila 4,7 cm. Rami sta ravni, somerni, okrogli, lok je votel in vbočen. Na hrbtni strani sta vidna bronasta spoja, s katerima sta bila pritrjeni peresovina in ležišče za iglo. Okras je bil v ravno površino vrezan z koleškanjem. *S 2383. T. 4: 15/3 in t. 15: 1.*

Ogrlica iz jagod in obeskov (*sl. 17*), ki so ležali okrog vratu:



Sl. 17: Žale pri Zasipu. Ogrlica iz groba 15.

Abb. 17: Žale bei Zasip. Halskette aus dem Grab 15.

35 steklenih jagod. So srednje ohranjene. Dolge so 0,2 do 0,35 cm, široke od 0,25 do 0,3 cm. Jedro iz steklene paste pokriva obliv iz sivo-belega stekla. Površina je razmeroma gladka. *S 2384. T. 4: 15/4-21, 25-27, 29, 44-52, 54-63.*

Jagoda iz modrega, neprozornega stekla. Srednje ohranjena. Dolga je 1,07 cm, široka 1,32 cm. Odprtina ima na sredi konično ožino. Površina je jamičasta. Je močno obrabljena. *T. 4: 15/22.*

Jagoda iz modrega stekla. Dobro ohranjena. Dolga je 0,7 cm, široka je 0,32 cm. Površina je jamičasta. *T. 4: 15/23.*

Jagoda iz rumenkastozelenega stekla. Dobro ohranjena. Dolga je 1,1 cm, široka 1,07 cm. Površina je jamičasta. *T. 4: 15/24.*

Jagoda iz modrega stekla. Dobro ohranjena. Dolga je 0,44 cm, široka 0,88 cm. Površina je rahlo jamičasta, sicer gladka. *T. 4: 15/28.*

Jagoda iz modrega stekla. Srednje ohranjena. Dolga je 0,53 cm, široka 0,32 cm. Površina je rahlo jamičasta, steklo je pramenasto. *T. 4: 15/30.*

Jagoda iz stekla srebrno-zlate barve. Obložena je z zlato prevleko in ima površino iz prozornega stekla. Srednje ohr-

njena. Dolga je 0,85 cm, široka 0,57 cm. Površina je gladka, jedro je pramenasto. *T. 4: 15/31.*

Jagoda iz zelenega stekla. Dobro ohranjena. Dolga je 0,9 cm, široka 0,75 cm. Površina je rahlo jamičasta, sicer gladka. *T. 4: 15/32.*

Jagoda iz srebrno-belega stekla, prevleka je prozorna. Je srednje ohranjena. Dolga je 0,67 cm, široka 0,45 cm. Površina je rahlo jamičasta, sicer gladka. *T. 4: 15/33.*

Okov iz bronaste pločevine in na čelni strani pozlačen. V zavoju še tičijo drobne jagode ogrlice. Slabše ohranjen. Dolg je 3,45 cm, širok 1,25 cm. Debel je 0,07 cm. Oba konca sta bila ravno zaključena. Širši del je zavrt nazaj in ima na sredi pravokotno zarezo. Na sredi in na koncu je po ena okrogla predrtina. Čelni rob je okrašen z dvojno vrsto vtisnjenih kvadratkov. *S 2386. T. 4: 15/34.*

Jagoda. Jedro je iz zlato rumenega stekla, prevleka je prozorna. Je srednje ohranjena. Dolga je 1,45 cm, široka 0,72 cm. Površina je razmeroma gladka, jedro je pramenasto. *T. 4: 15/35.*

Jagoda iz zelenega stekla. Dobro ohranjena. Dolga je 0,95 cm, široka 0,47 cm. Ima obliko sploščene cevke. Površina je rahlo jamičasta, opazni so vzdolžni stebrički. *T. 4: 15/36.*

Jagoda iz rumenkasto-srebrnega stekla. Je srednje ohranjena. Dolga je 1,05 cm, široka 0,46 cm. En konec je delno odlomljen. Površina je razmeroma gladka, spodaj je pramenasto jedro. *T. 4: 15/37.*

Gumb iz bronca. Dobro ohranjen. Dolg je 1,0 cm, širok 0,72 cm. Na spodnjem delu je okrašen z rezji. *S 2385. T. 4: 15/38.*

Jagoda iz temnomodrega stekla. Dobro ohranjena. Dolga je 0,51 cm, široka 0,3 cm. Površina je jamičasta. *T. 4: 15/39.*

Jagoda iz rumenorjavega stekla. Dobro ohranjena. Dolga je 0,55 cm, široka 0,78 cm. Površina je jamičasta. *T. 4: 15/40.*

Jagoda iz črnega stekla. Dobro ohranjena. Dolga je 0,9 cm, široka 0,55 cm. En konec je odlomljen. Površina je rahlo jamičasta, sicer pa razmeroma gladka. *T. 4: 15/41.*

Jagoda iz modrega stekla. Dobro ohranjena. Dolga je 0,65 cm, široka 0,31 cm. Površina je jamičasta. *T. 4: 15/42.*

Jagoda iz temnomodrega stekla. Dobro ohranjena. Dolga je 0,45 cm, široka 0,27 cm. Površina je razmeroma gladka, viden je stik(?) dveh polovic. *T. 4: 15/43.*

Jagoda iz zelenega stekla. Je srednje ohranjena. Dolga je 0,3 cm, široka 0,3 cm. Površina je jamičasta. *T. 4: 15/53.*

Tkanina iz rastlinskih vlaken. Ležala je pod zatiljem. Ohranjenih je nekaj koščkov. Tanko blago z gostoto tkanja 20 niti na cm. *S 2417. T. 4: 15/64-68.*

Grob 16 Obris groba ni razpoznaven. Najdena sta bila le drobca kosti južno od groba 17. Oba sta ležala še v zgornji zemljini plasti, nekaj cm nad peščenimi tlemi. Drugih kosti ni bilo najti. Morda gre za otroški grob, ni pa nemogoče, da sta bili koščki na drugotnem mestu in izvirata iz katerega od drugih grobov. Obstoja groba 16 je zato močno dvomljivo.

Grob 17 Obris grobne jame je pri glavi pravokoten, pri nogah nejasen. Dolg je pribl. 1,77 m. Grobna jama je pri glavi pravokotna z zaobljenimi vogali, pri nogah se njen obris izgubi. Široka je do 0,5 m, v pesek je vkopana do 0,2 m. Okostje: ženska, juvenis. Je slabo ohranjeno. Ohranjena dolžina kosti je 1,33 m. Glava leži na desnem licu. Roke in noge so iztegnjene. Leva in desna polovica telesa sta nekako stisnjeni skupaj. Smer pokopa je 95°. Brez pridatkov. *T. 3: 17.*

Grob 18 Obris grobne jame je pravokoten z zaobljenimi vogali. Dolg je 2,12 m. Grob je pri glavi pravokoten, pri nogah je obris nejasen. Širok je 0,59 m, v pesek je vkopano do 0,33 m. Okostje: ženska, matura. Je slabo ohranjeno, poškodovano. Ohranjena dolžina je 1,62 m. Glava leži naravnost, vznak. Hrbtne vretenca in rebra so razmetana, čeljust leži stran od lobanje na desni rami, desna mečnica leži ob desni stegenici. Roki sta iztegnjeni ob telesu, nogi iztegnjeni. Smer pokopa je 88°. Pridatki. *T. 4: 18.*

Prstan iz srebra. Ležal je pod levo stegenico blizu kolena. Dobro ohranjen. Večji zunanji premer je 1,93 cm. Notranja površina prereza je ravna, zunanja rahlo izbočena. Na eni strani je zaradi uporabe opazno ožji. *S 2387. T. 4: 18/1.*

Grob 19 Obris groba je pri glavi pravokoten z zaobljenimi vogali, pri nogah ni jasno spoznaven. Dolg je pribl. 1,42 m. Grobna jama je pri glavi zaobljena, pri nogah njen obris ni

razpoznaven. Široka je 0,46 m. V pesek je vkopana pribl. 0,2 m, v vzdolžnem delu je dno za nekaj cm globlje. Okostje: otrok, infans I. Je slabo ohranjeno. Ohranjena dolžina je 0,97 m. Glava leži na desnem licu. Kosti trupla so prekopane. V približno prvotni legi sta le golenici, druge so zložene na mestu prsnega koša. Ležijo na veliki skali, ki je del osnovnega ledeniškega nanosa. Smer pokopa je pribl. 98°. Brez pridatkov. *T. 5: 19.*

Grob 20 Obris groba je pravokoten, dolg pribl. 1,84 m. Grobna jama je pri glavi pravokotna, pri nogah so njene meje nejasne. Vkopana je v ilovnata tla do 0,3 m globoko. Za glavo je v grobu velik neobdelan ledeniški prodnik, ki je bil tja postavljen namenoma. Najverjetneje gre za grobno znamenje, ki je sčasoma zlezlo v tla. Širina groba je 0,59 m. Okostje: ženska, adulta. Je slabše ohranjeno. Ohranjena dolžina okostja je 1,6 m. Lobanja leži naravnost vznak. Kosti desnega dela telesa so premaknjene. Zato ni gotovo, ali je bila desnica že spočetka v komolcu upognjena in položena na trebuh. Leвица je iztegnjena in položena pod levi bok. Leva noga je v kolenu rahlo upognjena, tako da so meča pomaknjena proti severu. Desna stegenica je ob spodnjem delu nog. Smer pokopa je 106°. Pridatki. *T. 4: 20.*

Obsenčnik iz bronca. Ležal je pod levim ramenom. Je srednje ohranjen, razlomljen na več delov. Njegova celotna dolžina je približno 2,8 cm. En konec se zaključuje z zanko, drugi s kaveljčkom. Blizu obsenčnika je bil najden košček prepletene železne žice, ki je morda del obeska na obročku. *S 2388. T. 4: 20/1,2.*

Grob 21 Obris groba je pri glavi pravokoten, pri nogah nejasen. Grobna jama je pri glavi pravokotna z zaobljenimi vogali, pri nogah ni ohranjena. Vkopana je v pesek do 0,24 m globoko. Okostje počiva na pribl. 0,1 m debeli plasti zemlje. Okostje: otrok, infans I. Ohranjena je le zdrobljena lobanja in dela poševno položenih stegenic. Smer pokopa je 108°. Brez pridatkov. *T. 5: 21.*

Grob 22 Obris grobne jame je pravokoten z zaobljenimi vogali. Grob je pravokoten z zaobljenimi vogali. Širok je do 0,63 m in dolg 2,04 m. Izkopan je do površine peščenih tal. Okostje: moški, matusus. Je slabo ohranjeno. Poškodovana lobanja leži na desnem licu. Roki sta iztegnjeni ob telesu vzporedno. Smer pokopa je 97°. Brez pridatkov. *T. 5: 22.*

Grob 23 Obris grobne jame je pri glavi in nogah zaobljen. Dolg je pribl. 1,45 m. Grobna jama je pri glavi pravokotna z zaobljenimi vogali, pri nogah je njen obris nejasen. Široka je 0,43 m in vkopana v pesek 0,2 m. Njen jugovzhodni del je vkopan v kamnito grobljo, ki se razprostira jugovzhodno od groba. Okostje: otrok, infans I. Ohranjena je le lobanja. Smer groba je 100°. Brez pridatkov. *T. 5: 23.*

Grob 24 Obris groba je pravokoten z zaobljenimi vogali. Grobna jama je pri glavi in nogah ovalna. V pesek je vkopana do 0,14 m, široka je 0,43 m in 1,75 m dolga. Okostje: ženska, adulta. Je slabše ohranjeno. Dolžina okostja je 1,51 m. Glava je obrnjena z obrazom naravnost navzgor. Roki sta iztegnjeni ob telesu, nogi iztegnjeni, od kolen navzdol stisnjeni. Smer pokopa je 99°. Brez pridatkov. *T. 5: 24.*

Grob 25 Obris groba je pri glavi pravokoten, pri nogah nejasen. Grobna jama je le malenkostno vkopana v ilovnato-peščena tla. Pri glavi je pravokotna, pri nogah njen obris ni viden. Jugovzhodno od groba 25 je grob 38. Meja med grobovoma je nespoznavna, dno groba 38 pa je za pribl. 0,2 m nad dnom groba 25. Okostje: otrok, infans I. Je slabo ohranjeno. Ohranjena dolžina je 0,66 m. Glava gleda naravnost. Roki sta iztegnjeni ob telesu, ki je v pasu prepognjeno, tako da gledajo noge bolj proti jugu. Nogi sta iztegnjeni. Smer pokopa je 94°. Pridatki. *T. 5: 25.*

Obsenčnik iz bronca. Ležal je ob desnem ušesu. Je slabo ohranjen, le nekaj odlomkov. Njegova prvotna celotna dolžina je bila približno 2,7 cm. Konca sta bila neskljenjena. Eden se ni ohranil, drugi je ravno odrezan. *S 2389. T. 5: 25/1.*

Grob 26 Grob sega do ilovnato-peščene osnove, njegova oblika je zaradi plitkosti nespoznavna. Enako ni vidne meje z južneje ležečim grobom 10, ki ima dno le pribl. 0,1 m niže. Okostje: otrok, infans I. Je slabo ohranjeno. Ohranjena dolžina je 0,59 m. Glava leži naravnost. Desna roka je

iztegnjena ob telesu, enako leva podlaket. Ohranjen je še kos desne stegenice. Smer pokopa je 92°. Brez pridakov. T. 5: 26.

Grob 27 Obris in oblika groba sta nejasna. Grobna jama je vkopana v peščeno-ilovnato osnovo do 0,2 m. V vzhodnem delu se nadaljuje v grob 34, ki ima dno 0,2 m nižje. Grobova nista istočasna. Okostje: otrok, infans I. Ohranjenih je le nekaj lobanjskih koščic. Smer groba je pribl. 83°. Brez pridakov. T. 5: 27.

Grob 28 Obris grobne jame pri glavi je nejasen, pri nogah pravokoten z zaobljenimi vogali. Dolg je pribl. 2,05 m. Grobna jama je pri glavi pravokotna z zaobljenimi vogali, njen južni in vzhodni del sta nejasna. V pesek je vkopana do 0,16 m. V jami je tik za glavo velik ledeniški prodnik, ki je bil tja položen namenoma, najverjetneje kot grobno znamenje. Okostje: ženska, matura. Je slabo ohranjeno. Ohranjena dolžina je 1,39 m. Glava leži vznak, gleda naprej. Levica iztegnjena ob telesu. Desnica manjka, enako spodnji del desne noge. Desna stegenica je bila odstranjena pri kopanju. Leva noga je v kolenu upognjena, s spodnjim delom proti jugu. Smer pokopa je 87°. Pridatki. T. 6: 28.

Obsenčnik iz bronca. Ležal je ob ramenu desne spodnje čeljustnice skupaj z drugim obsenčnikom. Presledek je gledal navzgor. Je dobro ohranjen. Njegova celotna dolžina je 4,15 cm. Konca sta neskljenjena in vibasto zamaknjena. Zaključujeta se z enojno odebelitvijo. S 2390. T. 6: 28/1.

Obsenčnik iz bronca. Ležal je ob ramenu desne spodnje čeljustnice skupaj z drugim obsenčnikom. Presledek je gledal navzgor. Je dobro ohranjen. Njegova celotna dolžina je 3,72 cm. Konca se dotikata in sta vibasto zamaknjena. Zaključujeta se z enojno odebelitvijo. Presek locna je rahlo ovalen. S 2391. T. 6: 28/2.

Grob 29 Obris grobne jame je pri glavi pravokoten z zaobljenimi vogali, pri nogah nejasen. Grobna jama je pravokotna z zaobljenimi vogali. V pesek je vkopana do 0,15 m, dolga je 0,7 m, široka do 0,4 m. V grobu nismo odkrili kosti. Verjetneje je, da se niso ohranile, kot da bi šlo za prazni grob. Smer groba je 82°. Brez pridakov. T. 6: 29.

Grob 30 Obris groba je pravokoten z zaobljenimi vogali. Dolg je 2,02 m. Grobna jama je pri glavi pravokotna z zaobljenimi vogali. V pesek je vkopana do 0,23 m, široka je do 0,59 m. Okostje: moški, maturus. Je slabo ohranjeno. Dolgo je 1,57 m. Glava leži na desnem licu. Leva roka je v komolcu upognjena in položena na spodnji del trebuha. Desna roka je v komolcu rahlo upognjena, le toliko, da je bila dlan položena na desni bok. Nogi sta iztegnjeni, vzporedni. Smer pokopa je 83°. Brez pridakov. T. 7: 30.

Grob 31 Obris groba so precej nejasni. Grobna jama je pravokotna z zaobljenimi vogali. Vkopana je do 0,15 m v peščena tla. Dolga je 1,98 m in široka do 0,62 m. Okostje: moški, maturus. Je srednje ohranjeno. Dolžina okostja je 1,66 m. Glava leži na desnem licu. Roki sta iztegnjeni ob telesu, dlan desne roke je položena na tla. Nogi sta vzporedni, iztegnjeni. Smer pokopa je 84°. Brez pridakov. T. 6: 31.

Grob 32 Obris grobne jame je pravokoten z zaobljenimi vogali. Dolg je pribl. 2,16 m. Po praznjenju zasutja je bila oblika grobne jame nespoznavna. V pesek je bila vkopana do 0,27 m. Okostje: ženska, juvenis. Je slabo ohranjeno. Ohranjena dolžina je 1,45 m. Glava leži vznak in gleda rahlo desno. Roki sta iztegnjeni ob telesu. Nogi sta vzporedni, iztegnjeni. Smer pokopa je 92°. Pridatki. T. 6: 32.

Uhan iz železa. Ležal je ob levem ušesu pokojnice. Locen je bil obrnjen navzgor. Je srednje ohranjen. Celotna dolžina uhana je 3,45 cm. Spodnji del je polmesečast s piramidastima odebelitvama na rogljih. Locen ima konec, ki sega za čelno stran odebelitve vrh roglja. Prerez locna je kvadraten. Čelna stran je okrašena z žlebičenjem, ki obrobja roglj. Vmesna površina je okrašena s prečnimi črtami. Večine okrasa ni več mogoče prepoznati. Hrbtina stran polmeseča je neokrašena. Na hrbtini strani polmeseča so vidni sledovi kovanja, ki je iz spodnjega dela uhana naredilo tanko pločevino. S 2392. T. 6: 32/1 in t. 15: 2.

Grob 33 Obris groba je pri glavi pravokoten z zaobljenimi vogali, pri nogah nejasen. Grobna jama je ovalna. V pesek

je vkopana do 0,15 m. Široka je 0,41 m in pribl. 1,06 m dolga. Okostje: otrok(?). Ohranjenih je le nekaj kosti glave. Smer groba je 93°. Brez pridakov. T. 6: 33.

Grob 34 Obris groba je ovalen. Po prvem čiščenju je bila zahodna tretjina v višini obrisa zahodno ležečega groba 27 enaka jalovi podlagi in zato neopazna. Šele pri ponovnem čiščenju se je pokazal celotni obris, ki je segal do konca groba 27. To si je mogoče razložiti s tem, da je grob 34 mlajši od groba 27, da je le-temu uničil vzhodni del, da so grob 34 zasipali najprej s temnejšo zemljo in nato v zahodnem delu nametali plast mrtvice. Obris groba je bil dolg pribl. 2,12 m. Grobna jama je neizrazita, ker je vkopana v peščeno-ilovnata tla, ki se komaj ločijo od zasutja. Vanje sega do 0,16 m. Okostje: moški(?), maturus. Je slabo ohranjeno, polno starih prelomov. Ohranjena dolžina je 1,53 m. Glava leži vznak, rahlo gleda v desno. Roki sta iztegnjeni ob telesu. Dlan levice je pod levim bokom položena na tla. Nogi sta vzporedni, prvotno verjetno iztegnjeni, prelomljene kosti ob odkritju niso ležale ravno. Smer pokopa je 81°. – Za glavo sta bila v grobni jami ob robu dva večja kamna, ki sta bila tja položena namenoma. Pridatki. – Zdi se, da so bili vsi najdeni v drugotni legi. T. 7: 34.

Prstan iz bronca. Ležal je pod zapetjem leve roke. Je slabše ohranjen. Večji zunanji premer je 2,04 cm. S 2393. T. 7: 34/3.

Obsenčnik iz bronca. Ležal je nad levim ramenom. Je srednje ohranjen. Njegova celotna dolžina je 2,77 cm. Konca sta neskljenjena in vibasto zamaknjena. Zaključujeta se z enojno odebelitvijo. S 2394. T. 7: 34/2.

Obsenčnik iz bronca. Ležal je pod desno čeljustnico pri desni rami. Je dobro ohranjen, nasižno razklenjen. Njegova prvotna celotna dolžina je bila približno 3,2 cm. Prvotno je bil trikotast. Konca sta sedaj močno razmaknjena. Zaključujeta se z enojno odebelitvijo. Presek locna je rahlo ovalen. Proti koncema se zožuje. S 2395. T. 7: 34/1.

Grob 35 Obris groba je nejasen. Grobna jama je razločna le v severozahodnem vogalu, kjer je pravokotna z zaobljenim vogalom. Tu je njeno dno le rahlo vkopano v pesek, drugod leži še v plasti zemlje nad ravnino peščenih tal. Okostje: odrasla ženska. Je zelo slabo ohranjeno. Manjkajo glava, leva podlaket in leva stegenica. Dolžina ohranjenega okostja je 1,21 m. Med kostmi medenice je bil železen žebelj, po obliki sodeč srednjeveški in kot tak znamenje mlajšega prekopavanja groba. Leva podlaktica je ob telesu, desna roka je v komolcu upognjena in podlaket sega proti trebuhu. Nogi sta iztegnjeni, vzporedni. Smer pokopa je 91°. Pridatki. T. 6: 35.

Obsenčnik iz bronca. Ležal je desno od domnevnega mesta neohranjene lobanje. Je srednje ohranjen. Njegova celotna dolžina je 2,8 cm. Ima neskljenjena, vibasto zamaknjena konca, ki se zaključujeta z enojno odebelitvijo. S 2396. T. 6: 35/5.

Obsenčnik iz bronca. Ležal je nad levo ramo skupaj z večjim obsenčnikom. Njegov presledek je bil obrnjen proti glavi. Je srednje ohranjen. Njegova celotna dolžina je 2,9 cm. Ima neskljenjena, vibasto zamaknjena konca, ki se zaključujeta z enojno odebelitvijo. S 2397. T. 6: 35/2.

Obsenčnik iz bronca. Ležal je nad levo ramo skupaj z manjšim obsenčnikom. Njegov presledek je bil obrnjen proti nogam. Je srednje ohranjen. Njegova celotna dolžina je 3,55 cm. Ima neskljenjena, presegajoča konca, ki se zaključujeta z dvojnima odebelitvama. S 2398. T. 6: 35/1.

Prstan iz bronca. Ležal je sredi prsnega koša blizu trebuha. Je slabo ohranjen, le odlomek. Večji zunanji premer je bil prižno 2,3 cm. Notranja površina preseka je manj, zunanja pa bolj izbočena. S 2399. T. 6: 35/3.

Žebelj iz železa. Najverjetneje pripada zasutju mlajšega vkopa. Ležal je nad križnico. Dobro ohranjen. Manjka konica. S 2400. T. 6: 35/4.

Grob 36 Grob leži v zemljeni plasti, zato njegov obris ni viden. Enako je nespoznavna oblika grobne jame. Dno groba je delno vkopano v peščena tla do 0,3 m globoko. Grob je v njegovem severozahodnem delu pokrivala srednjeveška(?) groblja iz manjših kamnov. Okostje: ženska, matura. Je slabo ohranjeno. Ohranjena dolžina je 1,49 m. Glava leži vznak, rahlo gleda v desno. Roki sta vzporedni, iztegnjeni. Smer pokopa je 90°. Pridatki. T. 8: 36.

Okrogla zaponka iz bronca in steklene paste. Ležala je na levi ključnici. Je srednje ohranjena. Celotni premer je 2,75

em. Na hrbtem delu so sledovi igle za pripenjanje. Na srednjem delu je upodobljena ptica z razprtimi krili in glavo, ki gleda v svojo desno stran. Njena površina je okrašena z vrezi. Ptico obdajajo jamice, ki so bile zapolnjene s stekleno pasto. Kar se je ohranilo, je modre in svetlomodre barve. Dvignjeni srednji del obkrožata dva žlebova, ki sta spojena s prečnimi vrezi. Rob zaponke je valovit. Bila je ulita in nato dodelana. S 2401. T. 8: 36/2 in t. 15: 4.

Konica iz železa. Verjetno pripada mlajšemu zasutju. Ležala je ob levem komolcu. Ni se ohranila. Bila je 1 cm dolga. Ozke oblike, morda del kovanega žeblija.

Uhan iz železa. Ležal je ob levem ušesu pokojnice. Locen je bil obrnjen proti nogam. Je srednje ohranjen, locen je razlomljen. Celotna dolžina uhana je 4,0 cm. Spodnji del je polmesečast s kroglastima odebelitvama na rogljih. Locen ima konec, ki sega čez čelno stran odebelitve vrh roglja. Čelna stran je okrašena z žlebičenjem, ki obroblja roglj. Vmesna površina je okrašena s prečnimi črtami, vidna sta tudi vtisnjena krožca s piko na sredini. Obstoj tretjega je močno dvomljiv. Hrbtina stran polmesečca je neokrašena. Na hrbtini strani polmesečca so vidni sledovi kovanja, ki je iz spodnjega dela uhana naredilo tanko pločevino. S 2402. T. 8: 36/1 in t. 15: 4.

Grob 37 Obris groba ni spoznaven. Grobna jama je pri glavi ovalna. Široka je do 0,56 m. V peščena tla je vkopana na severni strani do 0,14 m globoko. Pri nogah prehaja v grobno jamo groba 47 (sl. 18). Grob 37 je mlajši od groba 47. Okostje: ženska, adulta. Je slabo ohranjeno. Ohranjena dolžina je 1,37 m. Lobanja leži vznak, obrazni del je neohranjen. Čeljust gleda v levo. Roki in nogi sta iztegnjeni. Smer pokopa je 90°. Pridatki. T. 7: 37.

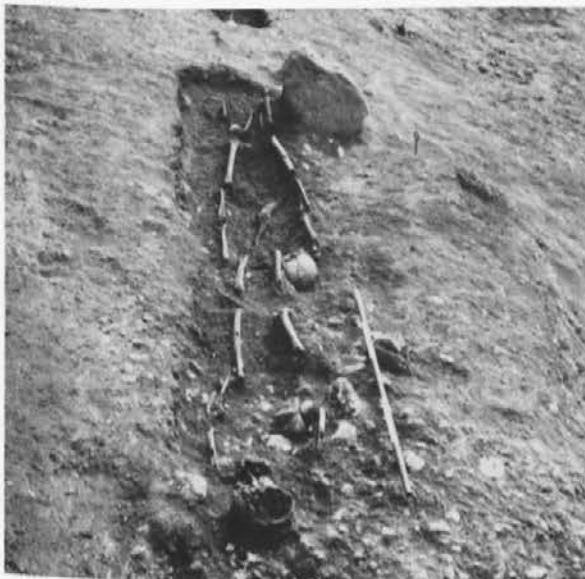
Obsenčnik iz bronca. Ležal je za lobanjo, na desni strani. Presledček je gledal navzgor. Je slabše ohranjen. Njegova celotna dolžina je 3,52 cm. Je nesklenjen. Konca sta vibasto zamaknjena. Zaključujeta se z enojno odebelitvijo. S 2403. T. 7: 37/1.

Grob 38 Obris groba in oblika grobne jame sta nedoločljiva. Grob sega le do površine ilovnato-peščenih tal. Okostje: otrok, infans I. Ohranjena je le lobanja in košček dolge kosti. Smer groba je približno 78°. Brez pridakov. T. 7: 38.

Grob 39 Obris in oblika grobne jame sta nerazpoznavna. Grob je pokrivala srednjeveška groblja, ki je pokrivala tudi del groba 36. Okostje leži na peščeni površini. Okostje: otrok, infans I. Je slabo ohranjeno. Ohranjena dolžina je 0,87 m. Od lobanje je ostalo le nekaj kosti. Leva roka je bila morda položena na trebuh. Nogi skupaj. Smer pokopa je 87°. Brez pridakov. T. 7: 39.

Sl. 18: Žale pri Zasipu. Grobova 37 in 47 z zahoda.

Abb. 18: Žale bei Zasip. Die Gräber 37 und 47 von Westen.



Grob 40 Obris groba in oblika grobne jame nista bila razpoznavna. Grobna jama je bila pribl. 0,1 m vkopana v peščena tla. Njen severni del prehaja v grob 12, ki ima dno 0,05 m višje. Ker okostje v grobu 40 ni uničeno zaradi mlajšega prekopavnja, je verjetno, da je grob 40 mlajši od groba 12. Okostje: otrok, infans I. Je slabo ohranjeno. Ohranjena dolžina je 0,73 m. Glava leži na desnem licu. Leva roka je iztegnjena ob telesu, enako desna nadlaktica, podlaket manjka. Nogi sta vzporedni, iztegnjeni. Smer pokopa je 102°. Brez pridakov. T. 8: 40.

Grob 41 Grobna jama je komaj razpoznavna. Pri glavi in nogah je morda pravokotna z zaobljenimi vogali???. V peščena tla je vkopana v severozahodnem vogalu do 0,12 m. Dolžina grobne jame je 1,31 m, njena širina pa do 0,50 m. V grobnem zasutju je bil ob levi medenici odlomek lončenine staroslovanske izdelave. Okostje: otrok, infans I. Je slabo ohranjeno. Ohranjena dolžina je 0,95 m. Glava gleda rahlo desno. Roki sta iztegnjeni ob telesu. Leva noga je iztegnjena, desna le delno ohranjena(?). Smer pokopa je 70°. Brez pridakov. T. 8: 41.

Grob 42 Obris groba ni viden. Okostje je ležalo v celoti nad peščenimi tlemi na plasti rjavozemljenega gruščca. Pod okostjem sta bila v zasutju dva odlomka staroslovanske lončenine. Večji je bil pod glavo, manjši pod nožem. V zasutju je bil za lobanjo železen žebliček od podplata obuvala. Okostje: moški, adultus. Je slabo ohranjeno. Ohranjena dolžina je 1,59 m. Glava gleda levo, leži na levem licu. Desna roka je iztegnjena ob telesu z dlano pod desnim kolkom. Leva nadlaket je iztegnjena ob telesu, podlaket je premaknjena. Nogi sta iztegnjeni, pri kolenih nekoliko bliže skupaj. Smer pokopa je 91°. Pridatki. T. 8: 42.

Nož iz železa. Ležal je med stegenicama, bliže levi nogi. S konico je bil obrnjen k desni nogi, z ostrino proti glavi pokojnika. Je srednje ohranjen. Ohranjena dolžina noža je 15,2 cm. Delček konice manjka. S 2404. T. 8: 42/1 in t. 15: 6.

Odlomek lončenine iz peškane gline. Peščena zrnca so debela do 0,3 cm. Ležal je pod glavo pokojnika. Debelina ostenja je do 0,65 cm. Okrašen je s plitvo valovnico. Opazna je prostoročna izdelava. Površina je luknjičava, na zunanji strani svetlorjava, na notranji črna. Prelom je črn. S 2405. T. 8: 42/2.

Grob 43 Obris groba je nespoznaven. Grobna jama ni izkopana do peščenih tal. Okostje: moški, adultus. Je slabo ohranjeno. Glava je bila morda rahlo obrnjena v levo. V levo je nekoliko obrnjena spodnja čeljust. Roki sta iztegnjeni ob telesu tako, da sta bili dlani, ki pa se nista ohranili, položeni na tla. Nogi sta bili iztegnjeni. Smer pokopa je 97°. Pridatki. T. 8: 43.

Nož iz železa. Ležal je levo od hrbtenice pod rebri. S konico je bil obrnjen proti glavi, z ostrino pa proti hrbtenici pokojnika. Je srednje ohranjen. Ohranjena dolžina noža je 16,1 cm. Konica je odlomljena. S 2406. T. 8: 43/1 in t. 15: 7.

Grob 44 Obris groba je pri glavi ovalen, pri nogah nejasen. Dolg je pribl. 1,90 m in širok do 0,65 m. Oblika grobne jame je nejasna. V pesek je vkopana le v severnem delu do 0,09 m. Okostje: odrasli. Je slabo ohranjeno. Ohranjena dolžina je 1,40 m. Ohranjen je le del lobanje. Spodnja čeljust je obrnjena v levo. Desna podlaket je iztegnjena ob telesu. Leva roka je v komolcu upognjena, podlaket položena na trebuh. Nogi sta iztegnjeni. Ob desni stegenici je dolga kost. Smer pokopa je 81°. Brez pridakov. T. 8: 44.

Grob 45 Obris groba je nespoznaven. Grobna jama ni vkopana do peščenih tal. V zasutju groba je bil odlomek lončenine. Okostje: maturus. Je slabo ohranjeno. Njegova ohranjena dolžina je 1,40 m. Glava je ležala na desnem licu, torej je gledala v desno. Roki sta v komolcih upognjeni in položeni na spodnji del trebuha. Nogi sta iztegnjeni. Ob levi stegenici je del dolge kosti. Smer pokopa je 73°. Pridatki. T. 9: 45.

Šilo iz železa. Ležalo je ob notranji strani leve stegenice. S konico je bilo obrnjeno proti stopalom. Dobro ohranjeno. Celotna dolžina je 8,1 cm. Na nasadišču se je ohranil del lesenega držaja. Vanj sega le 2,55 cm nasadiščca. Nasadišče in ost sta kvadratnega preseka, konica osti je okrogla. S 2407. T. 9: 45/3.

Kresilo iz železa. Ležalo je pod desno podlaktjo. Z udarnim robom je bilo obrnjeno proti zapestju. Dobro ohranjeno. Celotna dolžina je bila prvotno približno 7 cm. Ena stranica je bila odlomljena prej, preden so predmet položili v grob. Udarna ravnina ima zaobljene robove, ki so pri prehodu v stranico spet ostri. To kaže, da je bilo kresilo že mnogokrat uporabljeno. S 2408. T. 9: 45/1.

Nož iz železa. Ležal je ob notranji strani levega stegna. S konico je bil obrnjen proti stopalom, z ostrino pa proti desni nogi pokojnika. Je dobro ohranjen. Celotna dolžina noža je 17 cm. Na trnu so bili ob izkopu še vidni sledovi lesa. Večja širina rezila - pri prehodu v trn - v primerjavi z nadaljevanjem kaže, da je bil nož mnogokrat nabrušen. S 2409. T. 9: 45/2 in t. 15: 8.

Grob 46 Obris groba je pri glavi nespoznaven, pri nogah morda ovalen. Obris je dolg pribl. 1,9 m. Širina je nejasna. Grobna jama je nejasna. V pesek je vkopana le v severnem delu do 0,17 m globoko. Dolga je pribl. 1,82 m. Glava je ležala neposredno na peščnem dnu. Okostje: *maturus*. Je slabo ohranjeno. Ohranjena dolžina je 1,52 m. Glava gleda desno, leži na desnem licu. Roki sta iztegnjeni ob telesu. Nogi iztegnjeni. Smer pokopa je 92°. Pridatki. T. 9: 46.

Obsenčnik iz slabega srebra. Ležal je pod zatilnico na levi strani lobanje. Bil je skupaj z manjšim obsenčnikom. Njegov presledek je bil obrnjen navzdol. Je dobro ohranjen. Njegova celotna dolžina je 3,8 cm. Konca sta dotikata in sta vibasto zamaknjena. Zaključujeta se z enojno odebelitvijo. Presek locna je ovalen. S 2410. T. 9: 46/4.

Obsenčnik iz slabega srebra. Ležal je pod lobanjo na mestu desnega ušesa. Bil je skupaj z večjim obsenčnikom. Njegov presledek je bil obrnjen proti nosu pokojnice. Je dobro ohranjen. Njegova celotna dolžina je 3,85 cm. Konca se dotikata in sta vibasto zamaknjena. Zaključujeta se z enojno odebelitvijo. Presek locna je ovalen. S 2411. T. 9: 46/1.

Prstan iz srebra. Ležal je na prstu desne roke ob desni strani medenice. Je dobro ohranjen. Večji zunanji premer je 2,4 cm. Bil je ulit v kalupa, ki sta bila nekoliko zamaknjena. Na notranji strani so še vidni sledovi ulivnega šiva. Zaradi uporabe je na eni strani že opazno ožji. S 2412. T. 9: 46/5.

Obsenčnik iz bronca. Ležal je pod lobanjo na mestu desnega ušesa. Bil je skupaj z manjšim obsenčnikom. Njegov presledek je bil obrnjen proti vratu pokojnice. Je srednje ohranjen. Njegova celotna dolžina je 4,6 cm. Ima presegajoča konca, ki se zaključujeta s trojnimi odebelitvami. S 2413. T. 9: 46/2.

Obsenčnik iz bronca. Ležal je pod zatilnico na levi strani lobanje. Bil je skupaj z večjim obsenčnikom. Njegov presledek je bil obrnjen navzdol. Je slabo ohranjen. Njegova celotna dolžina je 2,1 cm. Konca sta nesklepena in vibasto zamaknjena. Zaključujeta se z enojno odebelitvijo. S 2414. T. 9: 46/3.

Grob 47 Obris groba nima razpoznavne dolžine, ker pri glavi prehaja v grob 37. Pri nogah je pravokoten z zaobljenimi vogali. Širok je do 0,64 m. Grobna jama je vkopana v pesek v severni polovici do 0,18 m globoko. Pri nogah je zaobljena(?). Ob južnem robu groba je bila skala, ki je hkrati mejila na severni rob groba 48 (sl. 18, 19). Ta skala je stala neposredno na pesku, ni pa bila del ledeniške podlage. Morda je bila grobno znamenje. Grob 47 je starejši od groba 37. Okostje: moški, *adultus*. Je slabo ohranjeno. Ohranjena dolžina okostja je 1,56 m. Lobanja gleda desno, leži na desnem licu. Roki in nogi sta iztegnjeni. Glava je ležala pod spodnjim delom desne noge okostja v grobu 37 (sl. 20). Smer pokopa je 87°. Brez pridakov. T. 7: 47.

Grob 48 Obris groba je pri glavi ovalen, pri nogah pa pravokoten z zaobljenimi vogali. Dolg je 1,91 m in širok 0,63 m. Grobna jama je pri glavi ovalna, pri nogah pa pravokotna z zaobljenimi vogali. V pesek je vkopana do 0,16 m. Dolga je 1,78 m in široka do 0,55 m. Ob severnem robu groba je stala skala, ki je bila hkrati na južnem robu groba 47. Stala je neposredno na pesku, morda je bila grobno znamenje. Okostje: *maturus*. Je slabo ohranjeno. Ohranjena dolžina je bila 1,38 m. Glava je nagnjena v levo. Roki in nogi sta iztegnjeni. Leva podlaktica je premaknjena na trebuh. Smer pokopa je 92°. Pridatki. T. 9: 48.

Obsenčnik iz srebra. Ležal je desno pod lobanjo. Presledek je imel obrnjen navzdol. Je srednje ohranjen. Njegova celotna dolžina je 3,35 cm. Konca sta vibasto zamaknjena in se



Sl. 19: Žale pri Zasipu. Obris grobov 37, 47, 48, 49 in 52 s severozahoda.

Abb. 19: Žale bei Zasip. Umriß der Gräber 37, 47, 48, 49 und 52 von Nordwesten.

dotikata. Zaključujeta se z enojno odebelitvijo. S 2415. T. 9: 48/1 in t. 15: 9.

Obsenčnik iz srebra. Ležal je pod levo čeljustnico. Presledek je imel obrnjen proti nogam. Je srednje ohranjen. Njegova celotna dolžina je 3,4 cm. Konca sta nesklepena in vibasto zamaknjena. Zaključujeta se z enojno odebelitvijo. S 2416. T. 9: 48/2 in t. 15: 10.

Grob 49 Obris groba je ovalen, dolg 1,24 m in širok do 0,57 m. Grobna jama je pri glavi pravokotna, pri nogah pravokotna z zaobljenimi vogali. Dolga je 1,19 m in široka do 0,41 m. V pesek je vkopana do 0,12 m. Okostje: otrok, infans I. Je neohranjeno, razen nekaj zob. Smer pokopa je 93°. Brez pridakov. T. 9: 49.

Grob 50 Obris groba je pri glavi in nogah zaobljen. Dolg je 2,0 m in širok do pribl. 0,70 m. Grobna jama je vkopana v pesek do 0,29 m. Južni rob je v ravnini peska, zato je nejasen. Dolga je 1,84 m. Pri glavi in nogah je zaobljena. Okostje: ženska, *adultus*. Je slabo ohranjeno. Ohranjena dol-

Sl. 20: Žale pri Zasipu. Lobanja pokojnika v grobu 47 pod nogami pokojnice v grobu 37.

Abb. 20: Žale bei Zasip. Schädel des Verstorbenen in Grab 47 unter den Beinnochen der in Grab 37 Bestatteten.



žina je 1,39 m. Glava je gledala desno, ležala je na desnem licu. Desna roka je iztegnjena, leva manjka. Nogi sta iztegnjeni. Smer pokopa je 80° . Pridatki. T. 9: 50.

Obsenčnik iz brona. Ležal je pod lobanjo na mestu desnega ušesa. Presledek obročka je bil obrnjen proti nogam. Je srednje ohranjen. Prerez locna je ovalen. Ta meri 0,3 x 0,22 cm. Je nesklenjen, konca se rahlo stikata in preseगतa. Na enem koncu je nakazana trojna odebelitev, na drugem je slutiti vsaj dvojno. S 2418. T. 9: 50/1.

Prstan iz brona. Tičal je na prstu desne roke ob desnem boku. Je srednje ohranjen. Večji zunanji premer je 2,45 cm. Konca sta poševno odrezana. Prstan je bil ulit. Kalupa sta bila pri ulivanju rahlo zamaknjena, zato se je na notranji površini ohranil ulivni šiv. S 2419. T. 9: 50/2.

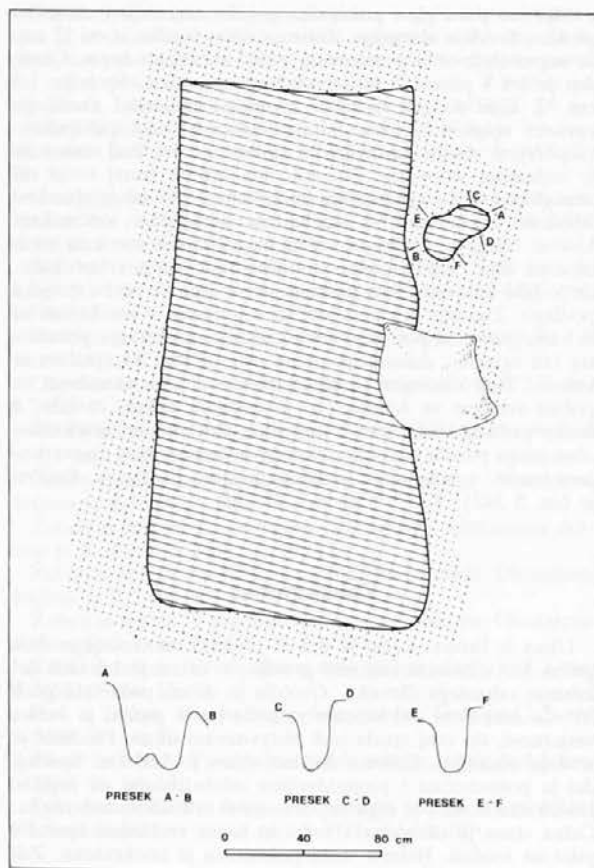
Grob 51 Obris groba ni viden. Grobna jama je nekoliko vkopana le v severnem delu, zato je njena oblika nespoznavna. V pesek je vkopana do 0,11 m. Okostje: odrasel moški. Je slabo ohranjeno. Ohranjena dolžina je 1,38 m. Glava rahlo gleda v levo. Leva roka je v komolcu nekoliko upognjena, dlan je bila na tleh pod levim kolkom. Desna roka je v komolcu upognjena, podlaket je položena čez desni bok proti sredini telesa. Nogi sta iztegnjeni. Smer pokopa je 77° . Brez pridakov. T. 10: 51.

Grob 52 Obris groba je pri glavi pravokoten z zaobljenimi vogali, pri nogah zaobljen. Obris je dolg 0,72 m in širok do 0,40 m. Grobna jama je pri glavi pravokotna, pri nogah zaobljena. V peščena tla je vkopana do 0,18 m. Dolga je do 0,70 m in široka do 0,32 m. Kostni ni bilo. Smer pokopa je 80° . Brez pridakov. T. 10: 52.

Grob 53 Obris groba ni viden. Oblika grobne jame je nespoznavna. Nekoliko je vkopana v pesek le s S robom. Tam do 0,10 m globoko. V zasutju groba, na levi strani okostja, je bil goveji zob. Okostje: odrasel moški. Je slabo ohranjeno. Ohranjena dolžina je 1,60 m. Spodnja čeljustnica gleda v levo. Nogi sta iztegnjeni. Smer pokopa je 83° . V prvotni legi je le spodnji del nog in del glave. Druge kosti so bile premaknjene ali celo odnešene (pri morebitnem poskusu oranja) do 3 m daleč vzhodno in severovzhodno od groba. Brez pridakov. T. 10: 53.

Grob 54 Obris groba je pravokoten. Grobna jama je pravokotna z zaobljenimi vogali. V peščena tla je vkopana do 0,16 m globoko. Dolga je 0,6 m in široka 0,4 m. V jami nismo odkrili kosti. Sodeč po velikosti, bi lahko šlo za otroški grob. Smer pokopa je 108° . Brez pridakov. T. 10: 54.

Grob 55 Obris groba je pri glavi povsem pravokoten, pri nogah ima rahlo zaobljene vogale. Dolg je do 2,75 m in širok do 1,47 m. Grobna jama je vkopana v pesek do 1,22 m globoko. Stene so strme, dno ravno. Izkopana je bila do plasti mivke. Na dno je bila položena tanka plast (ponekod tanjša od 0,01 m) sive glinice, ki se je delno vzpenjala tudi ob stenah. Na dnu je grobna jama pravokotna. Dolga je 2,22 m in do 0,97 m široka. Pri glavi in nogah je manjša stopnička, do katere v ravni črti seže svetla, sivorjava ilovica. Med stopničkama je jama dolga 2,03 m. Nad severnim robom groba je bila 0,75 m dolga skala (sl. 21). Pol je je ležalo na grobu, pol pa neposredno na sosednjih peščenih tleh. Zelo verjetno je bila nagrobnik. Zahodno od skale in severno od groba sta bili jami za kola. V ravnini peščenih tal sta se stikali. Severozahodna jama meri 0,17 m v premeru, jugovzhodna 0,18 m. Prva je segala v pesek 0,36 m globoko, druga 0,32 m. Prva je imela zaobljeno dno, druga kotlasto. - Glede na njuno bližino je verjetno, da kola v nji nista stala istočasno, ampak zaporedoma. (Zabili so drugega, ko je prvi strohnul.) V jugozahodnem delu dna grobne jame je bila pod nanešeno ilovico 0,06 m globoka kotlasta jamica z navpičnimi stenami. Bila je okrogla in je merila 0,06 m v premeru. Globoka je bila 0,06 m. - V zasutju je bilo nekaj koščkov oglja. Precej jih je bilo neposredno na okostju, ob in pod njim, v plasti nanešene ilovice. Določljiv je bil le eden, ki pripada hrastu ali pa - še verjetneje - jesenu. Okostje: moški, matusus. Je zelo slabo ohranjeno. Ohranjena dolžina je 1,72 m. Glava gleda levo. Roki sta iztegnjeni ob telesu. Dlan leve roke je položena čez levi kolk, dlan desne roke pa ob telesu na tla. Nogi sta iztegnjeni. Celotna desna polovica okostja je bila



Sl. 21: Žale pri Zasipu. Obris groba 55, na katerem leži skala, in prerezi jam za stojki.

Abb. 21: Žale bei Zasip. Umriß des Grabes 55, auf dem ein Felsen liegt, und Querschnitte der zwei Pfostenlöcher.

videti kot povsem »zmečkana« (sl. 22). Smer pokopa je 80° . Pridatki. T. 10: 55.

Nož iz železa. Ležal je delno pod levo podlaktjo. Obrnjen je bil s konico proti glavi in z ostrino proti hrbtenici. Je srednje ohranjen, saj ga je nekoliko že načela rja. Njegova celotna dolžina je 12,95 cm. Ker je rezilo na splošno 0,3 cm ožje kot pri svojem začetku, pri trnu, se zdi, da je bil nož že mnogokrat nabrušen, preden so ga dali v grob. S 2420. T. 10: 55/1 in t. 15: 11.

Lonček iz peskane glinice. Peščena zrnca so debela do 0,4 cm. Ležal je delno čez desni gleženj. Bil je bočno prevrnjen,

Sl. 22: Žale pri Zasipu. Okostje v grobu 55 s severa.

Abb. 22: Žale bei Zasip. Skelett in Grab 55 von Norden.



z odprtino proti glavi pokojnika in tako razlomljen, da je bil ploščat. Srednje ohranjen. Zunanja višina lončka je do 12 cm. Je nepravilnih oblik z neravnim, rahlo vbočenim dnom. Okrašen je bil s pomočjo sedmerezobega glavnika, širokega 1,4 cm. Z njim so bili narejeni navpični vzporedni vbodi po ravnem robu ustja. Na ramenu so zaporedni pahljačasto razporejeni vbodi. Sestavljajo 8 »polmesecev«. Pod ramenom je sedmerna valovnica. Na dnu ima lonček zunaj svoje osi okroglo vdolbino s premerom do 1,8 cm. Njen rob je ponekod izbočen. Lonček je bil izdelan na mirujočem lončarskem kolesu. Njegova izstopajoča os je najverjetneje vzrok za vdolbino na dnu. Valovito dno z močno peščeno površino kaže, da je bilo kolo posuto s peskom, da se izdelek ne bi sprijel s podlago. Zunanja površina lončka je gubasta, v notranjosti so še vidni navpični potegi prstov. Zunanja in notranja površina sta bili zglajeni, zunanja površina ustja očitno na vrtečem se kolesu. Tudi valovnica je bila narejena z enim zamahom na počasni vrtečem se kolesu. To je najmanj enkrat zastalo, o čemer priča kolenast zamik valovnice. Površina je zaradi manj obstojnega pustila nekoliko luknjičava, lisasta, črne do svetlorjave barve, v notranjosti prevladuje temnejša barva. Prelom je črn. S 2421. T. 10: 55/2 in t. 15: 12.

Zunaj grobov

Uhan iz bronca. Ležal je 0,2 m severno od srednjega dela groba 36, v ravnini kamnite groblje, v kateri je bil tudi del lobanje odraslega človeka. Groblja je delno pokrivala grob 36. Če omenjeni del lobanje pripada temu grobu, je velika verjetnost, da vanj spada tudi obravnavani uhan. Predmet je srednje ohranjen. Celotna dolžina uhana je 2,95 cm. Spodnji del je polmesečast s piramidastima odebelitvama na rogljih. Locen ima konec, ki sega za čelno stran odebelitve vrh roglja. Čelna stran je okrašena z vrezi in tremi vrezanimi krožci s piko na sredini. Hrbtina stran polmeseč je neokrašena. Zdi se, da je bil uhan najprej ulit, polmeseč pa nato še dodatno razkovan. S 2422. T. 8: 36/4 in t. 15: 5.

Odlomek lončenine. V vzhodnem delu izkopa. Ohranjen je le del ustja v višini 2,6 cm. Je iz peskane gline. Peščena zrnca so debela do 0,2 cm. Posoda je bila izdelana na hitrem lončarskem kolesu. Površina je rahlo luknjičava, zunaj svetlo, znotraj temnorjava, prelom je črn. S 2423. T. 11: 1.

Odlomek lončenine. Najvzhodnejši del izkopa, vzhodno od groba 55. Ohranjen je le del ustja v višini 3,9 cm. Je iz peskane gline. Peščena zrnca so debela do 0,2 cm. Posoda je bila izdelana na hitrem lončarskem kolesu. Površina je rahlo luknjičava, zunaj svetlo, znotraj temnorjava, prelom je rjav. S 2424. T. 11: 2.

Odlomek lončenine. V vzhodnem delu izkopa. Ohranjen je le del ustja v višini 1,9 cm. Je iz peskane gline. Peščena zrnca so debela do 0,15 cm. Posoda je bila izdelana na hitrem lončarskem kolesu. Površina je rahlo luknjičava, sivočrna, prelom je siv. S 2425. T. 11: 3.

Odlomek lončenine. V vzhodnem delu izkopa. Ohranjen je le del ustja v višini 3,1 cm. Je iz peskane gline. Peščena zrnca so debela do 0,2 cm. Posoda je bila izdelana na hitrem lončarskem kolesu. Površina ni luknjičava, je hrapava, rjava, prelom je rjav. S 2426. T. 11: 4.

Odlomek lončenine. Najvzhodnejši del izkopa, vzhodno od groba 55. Ohranjen je le del ustja v višini 2,5 cm. Je iz peskane gline. Peščena zrnca so debela do 0,1 cm. Posoda je bila izdelana na hitrem lončarskem kolesu. Površina je rahlo luknjičava, črna, prelom je črn. S 2427. T. 11: 5.

Odlomek lončenine. Na temenu groblje vrh grobišča. Ohranjen je le del ustja v višini 3 cm. Je iz peskane gline. Peščena zrnca so debela do 0,25 cm. Posoda je bila izdelana na hitrem lončarskem kolesu. Površina je rahlo luknjičava, hrapava, svetlorjava, prelom je svetlorjav. S 2428. T. 11: 6.

Odlomek lončenine. V vzhodnem delu izkopa. Ohranjen je le del ustja v višini 1,8 cm. Je iz peskane gline. Peščena zrnca so debela do 0,1 cm. Zgornji rob ustja je okrašen s široko, plitvo valovnico. Posoda je bila izdelana na hitrem lončarskem kolesu. Površina je rahlo luknjičava, rdečkastorjava, prelom je rjav. S 2429. T. 11: 7.

Odlomek lončenine. Na severnem delu grobišča. Ohranjen je le del ustja v višini 1,7 cm. Je iz peskane gline. Peščena

zrnca so debela do 0,2 cm. Posoda je bila izdelana na hitrem lončarskem kolesu. Površina je močno luknjičava, temnorjava, prelom je temnorjav. S 2430. T. 11: 8.

Odlomek lončenine. V vzhodnem delu izkopa. Ohranjen je le del ustja v višini 5,4 cm. Je iz peskane gline. Peščena zrnca so debela do 0,15 cm. Posoda je bila izdelana na hitrem lončarskem kolesu. Površina je rahlo luknjičava, hrapava, rjava, prelom je rjav. S 2431. T. 11: 9.

Odlomek lončenine. Najvzhodnejši del izkopa, vzhodno od groba 55. Ohranjen je le del ustja v višini 1,7 cm. Je iz peskane gline. Peščena zrnca so debela do 0,1 cm. Posoda je bila izdelana na hitrem lončarskem kolesu. Površina ni luknjičava, je sivočrna, prelom je sivočrn. S 2432. T. 12: 1.

Odlomek lončenine. V vzhodnem delu izkopa. Ohranjen je le del ustja v višini 2,7 cm. Je iz peskane gline. Peščena zrnca so debela do 0,2 cm. Posoda je bila izdelana na hitrem lončarskem kolesu. Površina je luknjičava, hrapava, lisasta, črna in rjava, prelom je temnorjav. S 2433. T. 12: 2.

Odlomek lončenine. Nad grobom 55. Ohranjen je le del ustja v višini 1,4 cm. Je iz peskane gline. Peščena zrnca so debela do 0,2 cm. Posoda je bila izdelana na hitrem lončarskem kolesu. Površina je rahlo luknjičava, sivorjava, prelom je rjav. S 2434. T. 12: 3.

Odlomek lončenine. V izkopu iz leta 1985 na vznožju kamnite groblje vrh grobišča. Ohranjen je le del ustja v višini 1,2 cm. Je iz peskane gline. Peščena zrnca so debela do 0,15 cm. Posoda je bila izdelana na hitrem lončarskem kolesu. Površina je luknjičava. Je lisasta, svetlo do temnorjava. Prelom je črn. S 2435. T. 12: 4.

Odlomek lončenine. V vzhodnem delu izkopa. Ohranjen je le del ustja v višini 2,9 cm. Je iz peskane gline. Peščena zrnca so debela do 0,35 cm. Posoda je bila izdelana na hitrem lončarskem kolesu. Površina ni luknjičava, je lisasta, črna in rjava, prelom je črn. S 2436. T. 12: 5.

Odlomek lončenine. Na severnem delu grobišča. Ohranjen je le del ustja v višini 2 cm. Je iz peskane gline. Peščena zrnca so debela do 0,2 cm. Posoda je bila izdelana na hitrem lončarskem kolesu. Površina je rahlo luknjičava. Zunaj je rjava, znotraj črna, prelom je črno-rjav. S 2437. T. 12: 6.

Odlomek lončenine. Na severnem delu grobišča. Ohranjen je le del ustja v višini 1,3 cm. Je iz peskane gline. Peščena zrnca so debela do 0,25 cm. Posoda je bila izdelana na hitrem lončarskem kolesu. Površina je rahlo luknjičava, črna, prelom je črn. S 2438. T. 12: 7.

Odlomek lončenine. Nad grobom 55. Ohranjen je le del ustja v višini 1,2 cm. Je iz peskane gline. Peščena zrnca so debela do 0,15 cm. Posoda je bila izdelana na hitrem lončarskem kolesu. Površina je rahlo luknjičava, sivočrna, prelom je črn. S 2439. T. 12: 8.

Odlomek lončenine. Na temenu groblje vrh grobišča. Ohranjen je le del ustja v višini 1,8 cm. Je iz peskane gline. Peščena zrnca so debela do 0,2 cm. Posoda je bila izdelana na hitrem lončarskem kolesu. Površina je rahlo luknjičava, siva, prelom je rjav-siv-rjav. S 2440. T. 12: 9.

Odlomek lončenine. V izkopu iz leta 1985 na vznožju kamnite groblje vrh grobišča. Ohranjen je le del ustja v višini 2,6 cm. Je iz peskane gline. Peščena zrnca (med njimi so tudi kosci sljude) so debela do 0,05 cm. Posoda je bila izdelana na hitrem lončarskem kolesu. Površina je zunaj gladka, znotraj rahlo luknjičava. Je črna, prelom je črn. S 2441. T. 12: 10.

Odlomek lončenine. V vzhodnem delu izkopa. Ohranjen je le del ustja v višini 1,1 cm. Je iz peskane gline. Peščena zrnca so debela do 0,1 cm. Posoda je bila izdelana na hitrem lončarskem kolesu. Površina je rahlo luknjičava, gladka, rjava, prelom je črn. S 2442. T. 12: 11.

Odlomek lončenine. Na temenu groblje vrh grobišča. Ohranjen je le del ustja v višini 3,2 cm. Je iz peskane gline. Peščena zrnca so debela do 0,25 cm. Posoda je bila izdelana na hitrem lončarskem kolesu. Površina je rahlo luknjičava, hrapava, lisasta, rjava in črna, prelom je črn. S 2443. T. 12: 12.

Odlomek lončenine. Na pobočju groblje vrh grobišča. Ohranjen je le del dna, ki je rahlo vbočeno. Višina odlomka je 2,6 cm. Je iz peskane gline. Peščena zrnca so debela do 0,1 cm. Posoda je bila izdelana na hitrem lončarskem kolesu. Površina je luknjičava, lisasta, črna in rjava, prelom je rjav. S 2444. T. 13: 1.

Odlomek lončenine. Skrajni vzhodni del izkopa, vzhodno od groba 55. Ohranjen je le del dna, ki je rahlo vbočeno. Višina odlomka je 2 cm. Je iz peskane gline. Peščena zrnca so debela do 0,2 cm. Posoda je bila izdelana na hitrem lončarskem kolesu. Površina je luknjičava, lisasta, črna in rjava, prelom je črn. S 2445. T. 13: 2.

Odlomek lončenine. Ležal je v zemlji severno od groba 47. Del dna, ki je rahlo vbočeno. Višina odlomka je 1,4 cm. Izdelan je iz močno peskane gline. Peščena zrnca so debela do 0,3 cm. Opazna je prostoročna izdelava. Površina je luknjičava, na zunanji strani svetlorjava, na notranji črna. Prelom je črn. Površina ima »masten« videz. S 2446. T. 13: 3.

Odlomek lončenine. V vzhodnem delu izkopa. Ohranjen je le delček dna, ki je rahlo vbočeno. Je iz peskane gline. Peščena zrnca so debela do 0,25 cm. Posoda je bila izdelana na mirujočem lončarskem kolesu. Površina je luknjičava, svetlorjava, prelom je črn. S 2447. T. 13: 4.

Odlomek lončenine. Nad grobom 55. Ohranjen je le del dna, ki je rahlo vbočeno. Višina odlomka je 4 cm. Je iz peskane gline. Peščena zrnca so debela do 0,05 cm. Posoda je bila izdelana na hitrem lončarskem kolesu. Površina ni luknjičava, je gladka, siva, prelom je siv. S 2448. T. 13: 5.

Odlomek lončenine. V izkopu iz leta 1985, na vzhodju groblje vrh grobišča. Ohranjen je le del dna, ki je rahlo vbočeno. Višina odlomka je 2,2 cm. Je iz peskane gline. Peščena zrnca (med katerimi je mnogo sljude) so debela do 0,1 cm. Posoda je bila izdelana na hitrem lončarskem kolesu. Površina je rahlo luknjičava, siva, prelom je črn. S 2449. T. 13: 6.

Odlomek lončenine. Skrajni vzhodni del izkopa, vzhodno od groba 55. Ohranjen je le del dna, ki je rahlo vbočeno. Prvotni zunanji premer dna je bil približno 12 cm. Debelina ostenja je 0,55 cm. Je iz peskane gline. Peščena zrnca so debela do 0,2 cm. Posoda je bila izdelana na hitrem lončarskem kolesu. Površina je rahlo luknjičava, siva, prelom je siv. S 2450. T. 13: 7.

Odlomek lončenine. Skrajni vzhodni del izkopa, vzhodno od groba 55. Ohranjen je le del dna, ki je rahlo vbočeno. Višina odlomka je 2,3 cm. Je iz peskane gline. Peščena zrnca so debela do 0,05 cm. Posoda je bila izdelana na hitrem lončarskem kolesu. Površina je luknjičava, lisasta, črna in rjava, prelom je črn. S 2451. T. 13: 8.

Odlomek lončenine. V vzhodnem delu izkopa. Ohranjen je le del dna, ki je rahlo vbočeno. Višina odlomka je 2,1 cm. Je iz peskane gline. Peščena zrnca so debela do 0,2 cm. Posoda je bila izdelana na mirujočem lončarskem kolesu. Površina je luknjičava, »mastna«, črna, prelom je črn. S 2452. T. 13: 9.

Odlomek lončenine. Ležal je v zemlji severno od groba 42 ($x = 26,2$; $y = -10,6$). Del ostenja, ki prehaja v dno. Višina odlomka je 3,4 cm. Izdelan je iz peskane gline. Peščena zrnca so debela do 0,1 cm. Zunanja površina je okrašena s poševnim metličanjem. Površina je rahlo luknjičava, na zunanji in notranji strani črna. Prelom je črn. S 2453. T. 13: 10.

Odlomek lončenine. V izkopu iz leta 1985, na vzhodju groblje vrh grobišča. Ohranjen je le del dna, ki je rahlo vbočeno. Višina odlomka je 4,5 cm. Je iz peskane gline. Peščena zrnca so debela do 0,2 cm. Posoda je bila izdelana na hitrem lončarskem kolesu. Površina je rahlo luknjičava, lisasta, siva in rjava, prelom je siv. S 2454. T. 13: 11.

Odlomek lončenine. 1 m južno od groba 41. Ohranjen je le del dna, ki je ravno. Premer odlomka je 6,9 cm. Je iz peskane gline. Peščena zrnca so debela do 0,03 cm. Posoda je bila izdelana na hitrem lončarskem kolesu. Površina ni luknjičava, je gladka, črna, prelom je črn. S 2455. T. 14: 1.

Odlomek lončenine. Ležal je v zemlji severno od groba 52. Del ostenja. Višina odlomka je 2,3 cm. Izdelan je iz peskane gline. Peščena zrnca so debela do 0,3 cm. Zunanja površina je okrašena z dvema vodoravnima črtama in pokončno valovnico med njima. Površina je luknjičava, na zunanji in notranji strani črna. Prelom je črn. S 2456. T. 14: 2.

Odlomek lončenine. Ležal je v zemlji severno od groba 44. Del dna. Dolžina odlomka je 2,5 cm. Izdelan je iz peskane gline. Peščena zrnca so debela do 0,15 cm. Na eni strani so vidni trije kraki, najverjetneje šesterokrakega križa. Površina je drobno luknjičava, na zunanji in notranji strani rjava. Prelom je črnorjav. S 2472. T. 14: 3.

Odlomek lončenine. V jugozahodnem vogalu izkopa. Ohranjen je le del ročaja posode, višina odlomka je 2,6 cm. Je iz gline, kot pustilo je bila uporabljena predvsem organska snov. Le nekaj peščenih zrn je debelih do 0,1 cm. Površina je luknjičava, lisasta, siva in rjava, prelom je siv. S 2457. T. 14: 4.

Okov iz železa. V vzhodnem delu izkopa. Dolg je 3,4 cm. En konec ima obliko zavojka, drugi je odlomljen. S 2458. T. 14: 5.

Gumb iz cina? Iz severnega obrobja izkopa. V premeru ima 2,0 cm. Na zadnji strani ima ušesce za pritrdjevanje. Na čelni strani ima zvezdast okras. S 2459. T. 14: 6.

Sponka iz železa. V severnem delu izkopa. Brez trna je dolga 2,1 cm. Na eni strani jo ovija pločevina, na drugi trn. S 2460. T. 14: 7.

Ploščica iz železa. V vzhodnem delu izkopa. Dolga je 4,1 cm. S 2461. T. 14: 8.

Okov iz železa. V vzhodnem delu izkopa. Dolg je 5,7 cm. S 2462. T. 14: 9.

Žebelj iz železa. Med groboma 45 in 53. Ohranjena dolžina je 4,3 cm. S 2463. T. 14: 10.

Žebelj iz železa. V jugovzhodnem delu izkopa. Ohranjena dolžina je 8,5 cm. S 2464. T. 14: 11.

Žebelj iz železa. Iz severnega dela izkopa. Ohranjena dolžina je 6,7 cm. S 2465. T. 14: 12.

Žebelj iz železa. Na temenu groblje vrh grobišča. Ohranjena dolžina je 7,3 cm. S 2466. T. 14: 13.

Žebelj iz železa. V jugozahodnem vogalu izkopa. Ohranjena dolžina je 7,3 cm. S 2467. T. 14: 14.

Zatič iz železa. V vzhodnem delu izkopa. Dolg je 5,2 cm. S 2468. T. 14: 15.

Nož iz železa. V vzhodnem delu izkopa. Dolg je 17,3 cm. S 2469. T. 14: 16.

Okov iz železa. V vzhodnem delu izkopa. Dolg je 6,5 cm. S 2470. T. 14: 17.

Odlomek podkve iz železa. Na pobočju groblje vrh grobišča. Ohranjena dolžina je 9,1 cm. S 2471. T. 14: 18.

V Blejskem kotu so znana številna staroslovanska najdišča, med katerimi so najpogostejša okostna plana grobišča. Po številu grobov in času trajanja je edinstveno grobišče na Pristavi pri Bledu, ki obsega starejšo - karantansko in mlajšo - ketlaško stopnjo tvarne kulture alpskih Slovanov. Samo starejši dobi pripada grobišče Brdo na Bledu, predvsem mlajši pa, poleg izjemnih grobov na Sedlu na Blejskem gradu, še grobišče Dlesc pri Bodeščah ter predstavljeni najdišči Žale pri Zasipu in Pri Turku v Spodnjih Gorjah. Zanje je značilna lega na prisojni brežini, usmeritev grobov proti vzhodu, bližina stare poti, osamljene najdbe posod v grobovih in prevlada nakita.

KASTELIC, J. 1949. Poročilo arheološkega referata za leto 1949. - *Var. spom.* 2, 85-88.

KNIFIC, T. 1984. Spodnje Gorje. - *Var. spom.* 26, 277-278.

KNIFIC, T. 1986. Spodnje Gorje. - *Var. spom.* 28, 288.

KNIFIC, T. 1991. Blejska arheološka mikroregija (zgodovina raziskav). - V: *Jeklo in ljudje*, 83-95, Jesenice.

KNIFIC, T. in A. PLETERSKI 1981. Staroslovansko grobišče Dlesc pri Bodeščah. - *Arh. vest.* 32, 482-523.

KOČANČIČ, J. 1940. Naša lepa in napredna vas, Gorje pri Bledu v stalnem razvoju. - *Jutro*, 1. 21. št. 145, 23. 6. 1940, 16, Ljubljana.

KOROŠEC, P. 1979. *Zgodnesrednjevska arheološka slika karantanskih Slovanov*. - Dela 1. razr. SAZU 22, Ljubljana.

PLETERSKI, A. 1986. *Župa Bled. Nastanek, razvoj in prežitki*. - Dela 1. razr. SAZU 30, Ljubljana.

SAGADIN, M. 1990. Novejše antične najdbe na Gorenjskem. - *Arh. vest.* 41, 375-388.

Altlawische Gräberfelder in Spodnje Gorje und Zasip

Zusammenfassung

In der Bleder Region sind zahlreiche altlawische Fundorte bekannt (Knific 1991), unter welchen am häufigsten Flachgräberfelder mit Körpergräbern sind. Ihrer Gräberzahl und Zeitdauer nach ist einzigartig die Nekropole auf Pristava bei Bled, welche die ältere, karantanische und die jüngere, Köttlacherstufe der materiellen Kultur der Alpenlawen umfaßt. Nur der älteren Periode gehört die Nekropole Brdo in Bled an, vor allem der jüngeren hingegen außer den außergewöhnlichen Gräbern auf Sedlo auf dem Bleder Burgberg noch das Gräberfeld Dlesc bei Bodešče sowie die vorgestellten Fundorte Žale bei Zasip und Pri Turku in Spodnje Gorje.

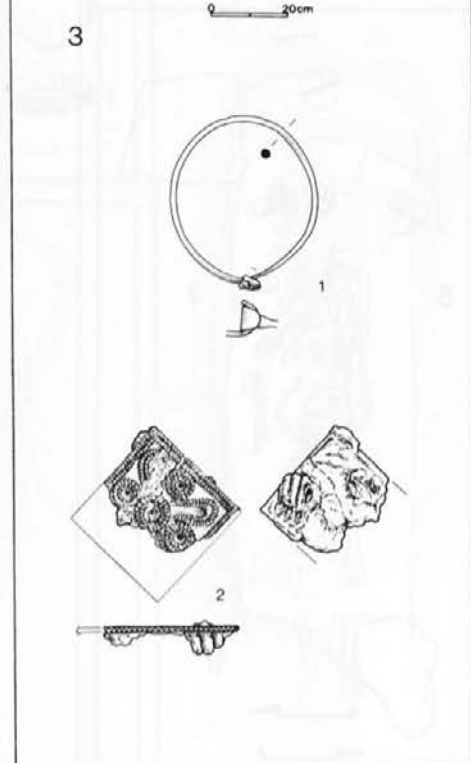
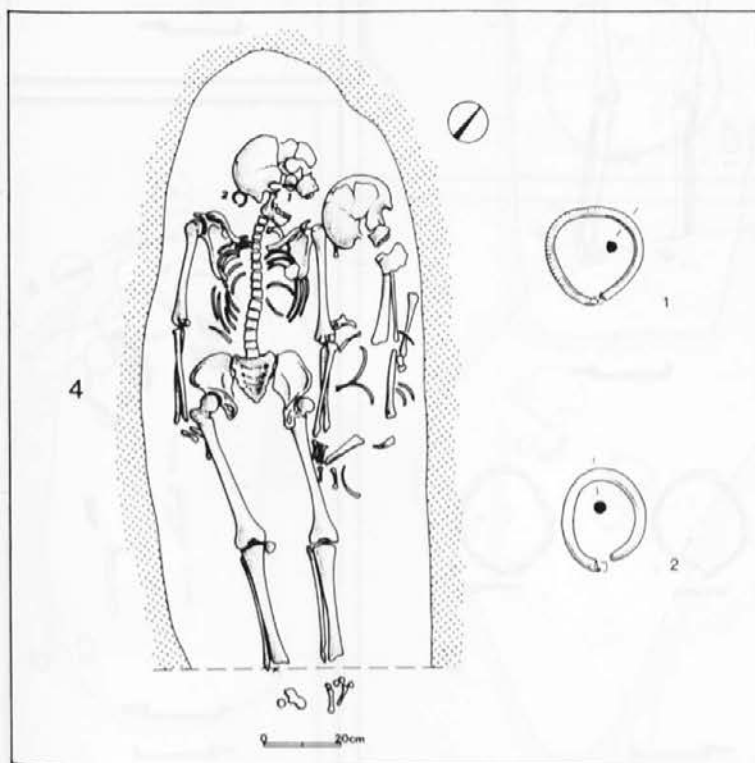
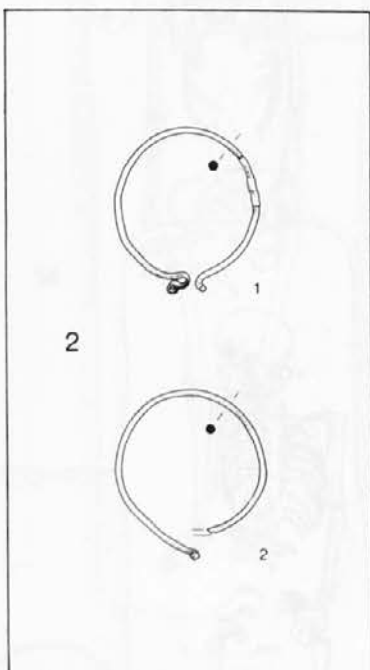
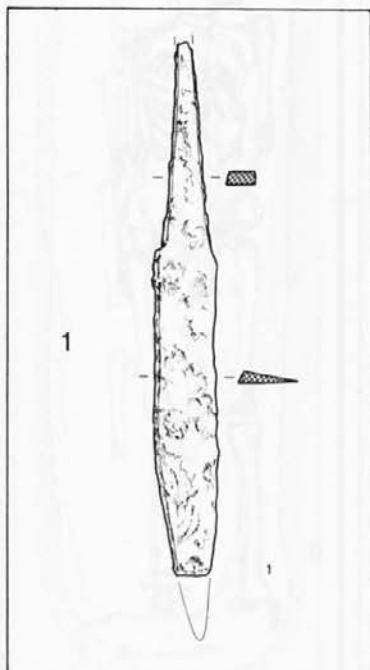
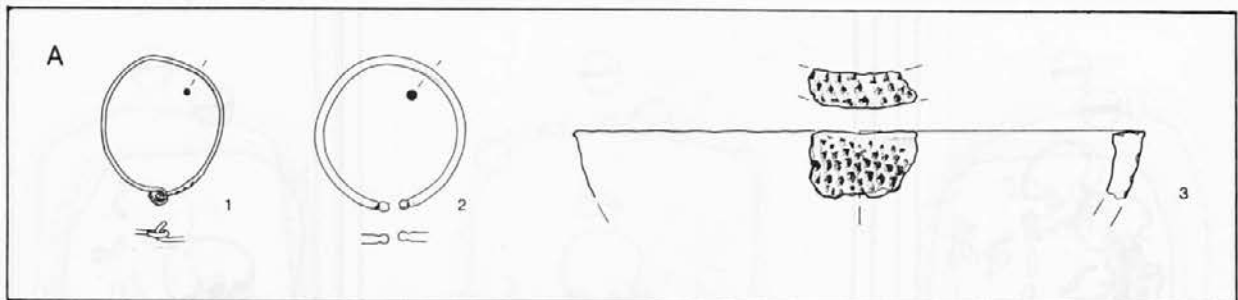
Nach den Erzählungen von Augenzeugen, Zufallsfunden, archäologischen Ausgrabungen und osteologischen Analysen können wir auf den Rand der Gletscherterrasse und ihre

sonnseitige Böschung in Spodnje Gorje ein kleineres, vermutlich ungefähr 60 Gräber umfassendes Gräberfeld lokalisieren. Von diesen Gräbern wurden in den Jahren 1984 und 1985 nur vier fachgerecht dokumentiert, die mit ihrer Lage und den Funden bekunden, daß dieses Gräberfeld zumindest in die jüngere Periode der Alpenlawen gehört (9. und 10. Jh.).

Der Fundort Žale bei Zasip liegt auf dem Sündhang einer Gletschermoräne, östlich des Weges Bled-Zasip. In den Jahren 1985-1987 wurden planmäßig 55 Gräber freigelegt, die das ganze Gräberfeld darstellen. Es ist gleichzeitig der nahen Nekropole auf Dlesc bei Bodešče, stammt also mindestens aus dem 9. und 10. Jahrhundert (Knific, Pleterski 1981, 482 ff.). Nur die Gräber Nr. 15 und 55 sind ein wenig älter, wahrscheinlich noch aus dem 8. Jh.

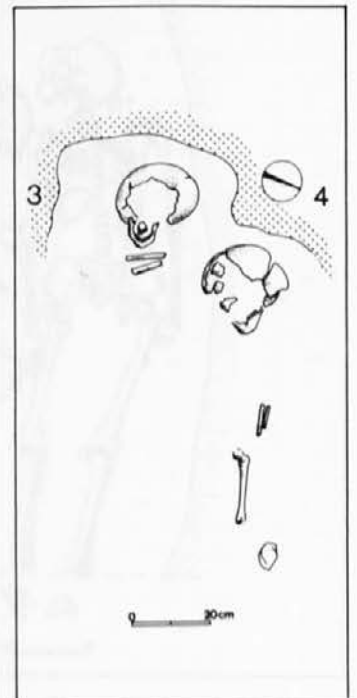
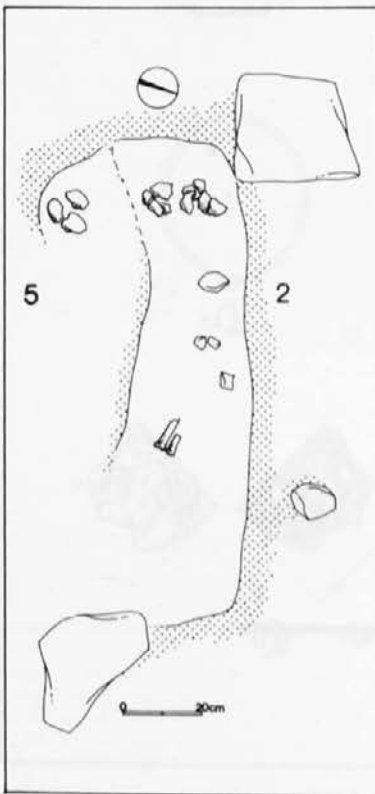
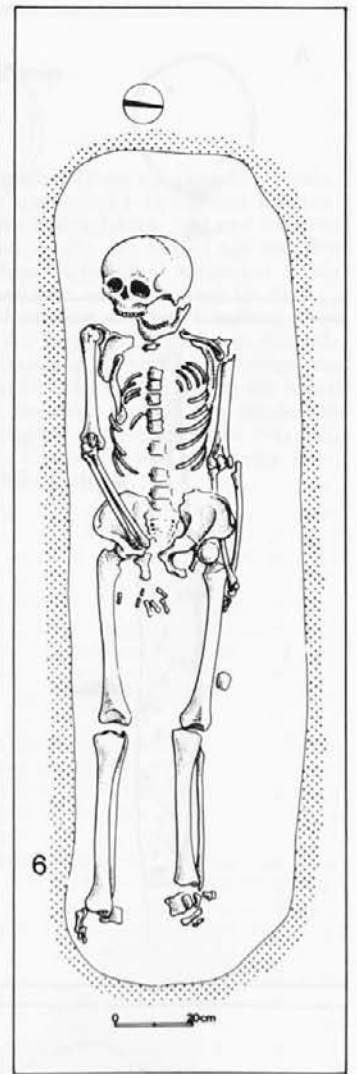
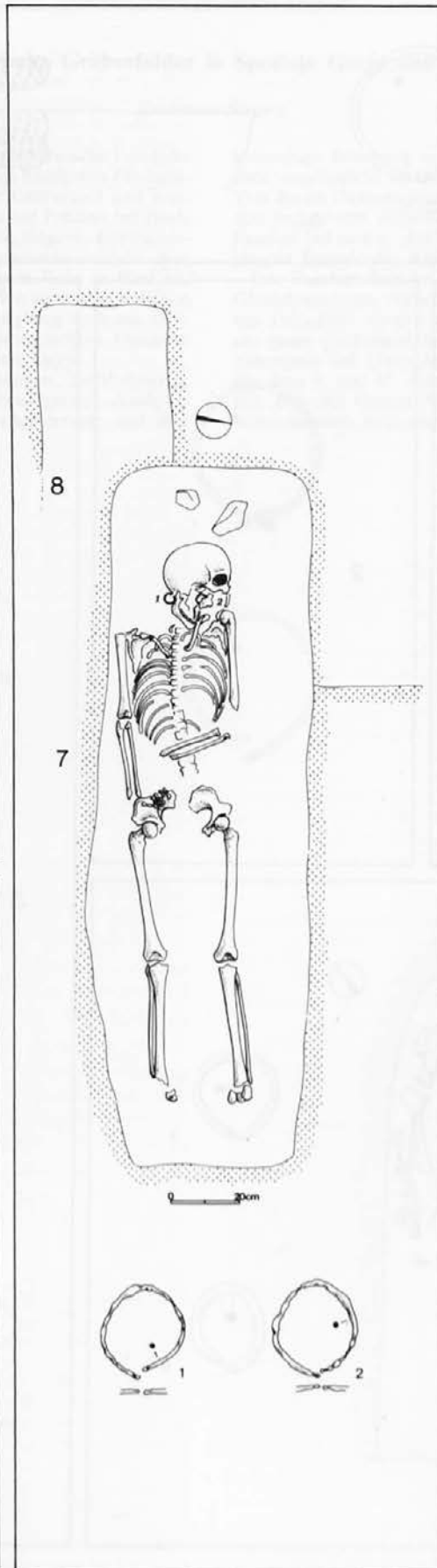
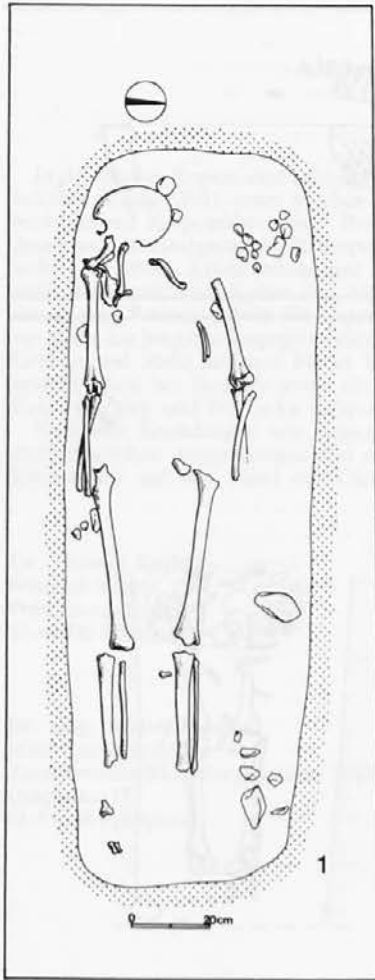
Dr. Timotej Knific
Narodni muzej
Prešernova 20
SI-61000 Ljubljana

Dr. mag. Andrej Pleterski
Inštitut za arheologijo
Znanstvenoraziskovalnega centra SAZU
Gosposka 13
SI-61000 Ljubljana



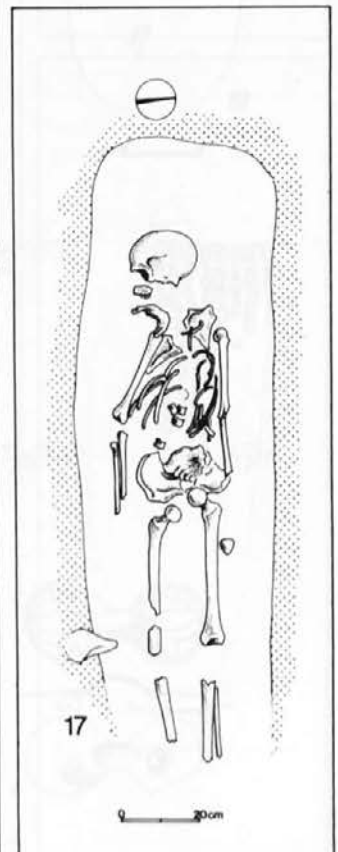
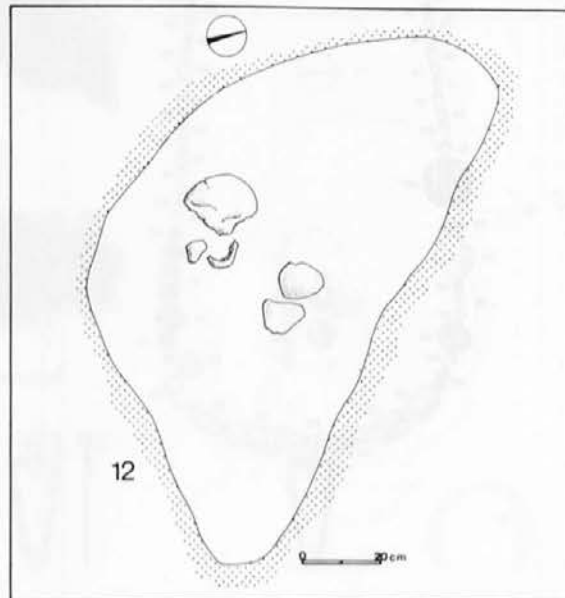
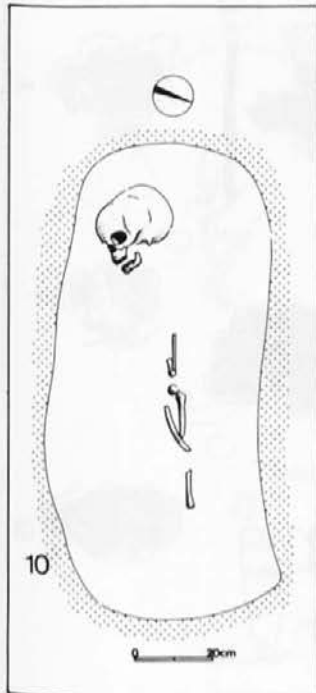
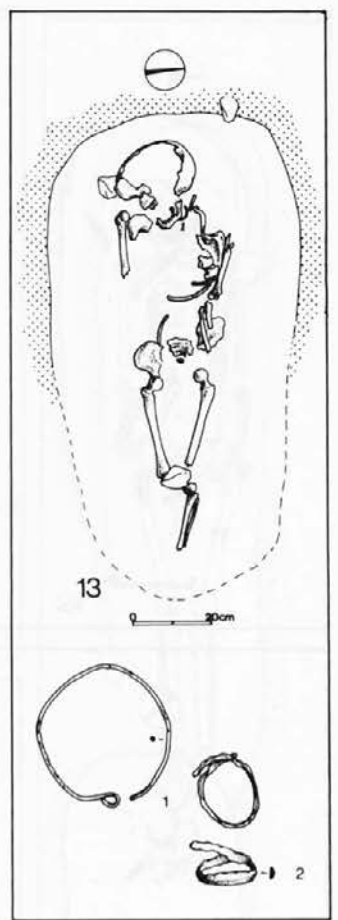
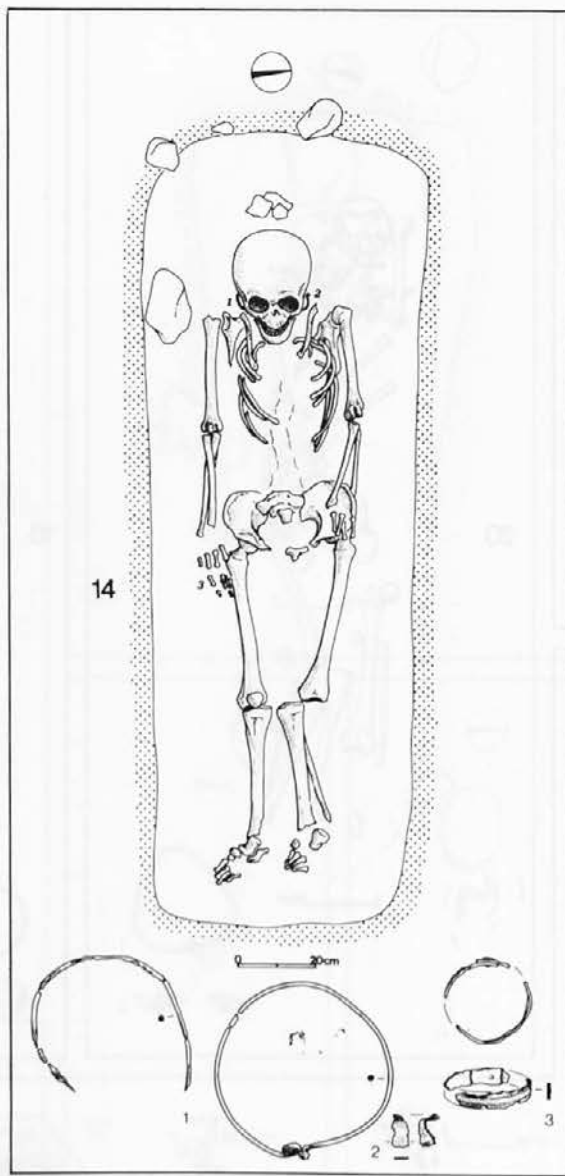
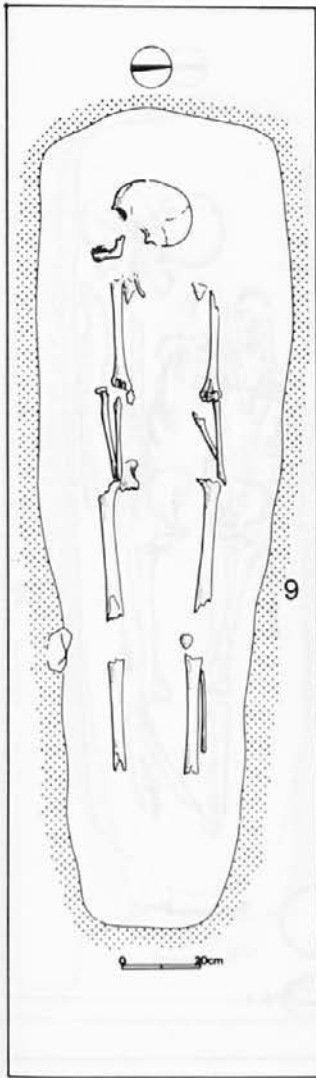
T. 1: Pri Turku v Spodnjih Gorjah, A - raztresene najdbe, 1-4 grobovi. A/1,2; 2/1,2; 3/1; 4/1,2 bron. A/3 lončenina. 1/1 železo. 3/2 železo in bron. M.= 1:2. (Pripadnost predmetov grobu 3 je domnevna.)

Taf. 1: Pri Turku in Spodnje Gorje, A - Streifunde, 1-4 Gräber. A/1,2; 2/1,2; 3/1; 4/1,2 Bronze. A/3 Ton. 1/1 Eisen. 3/2 Eisen und Bronze. (Fundzusammenhang der Gegenstände im Gr. 3 ist vermutlich.)



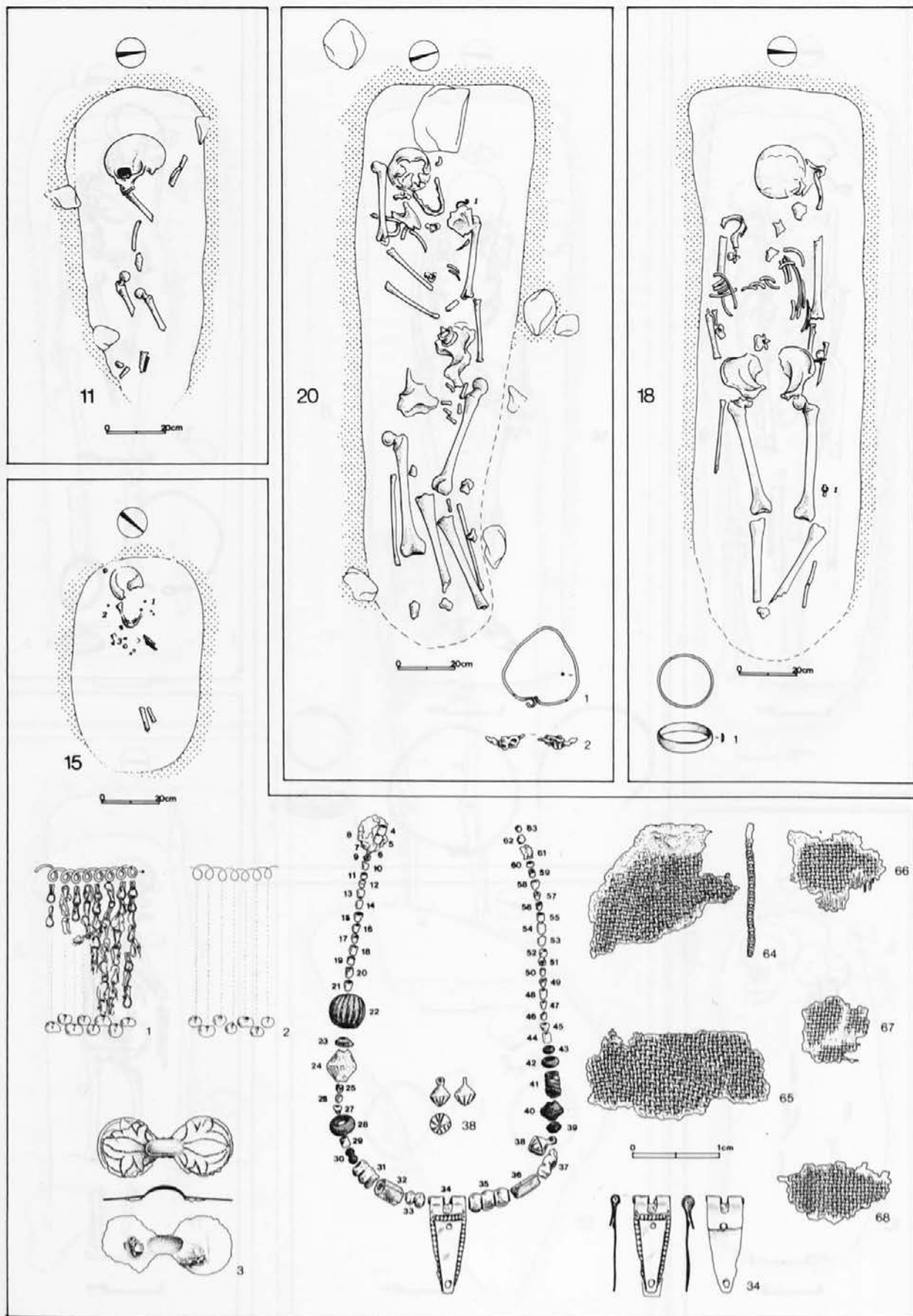
T. 2: Žale pri Zasipu, grobovi. 7/1,2 bron. M. = 1:2.

Taf. 2: Žale bei Zasip, Gräber. 7/1,2 Bronze.



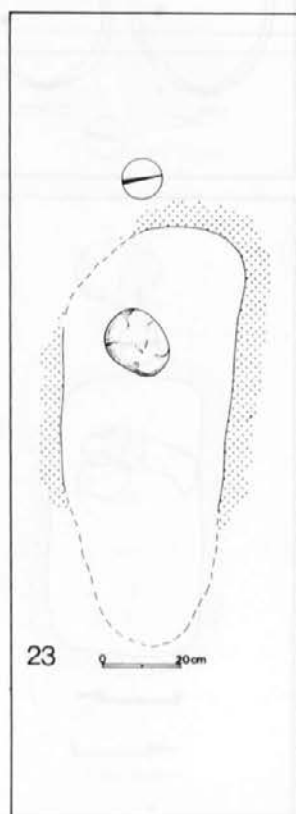
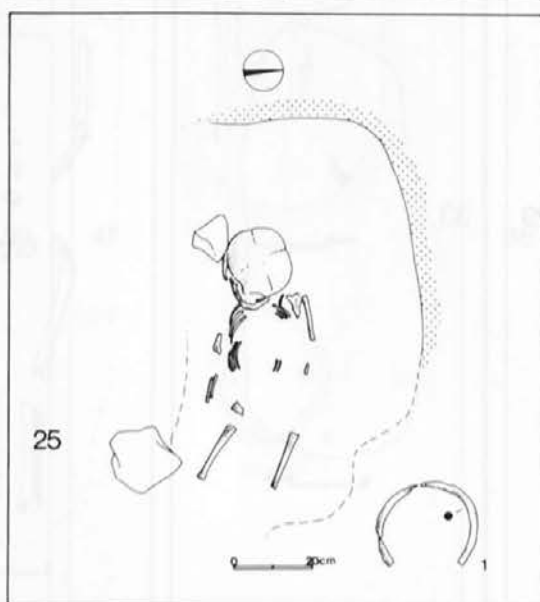
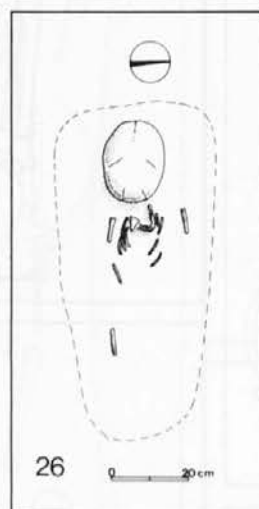
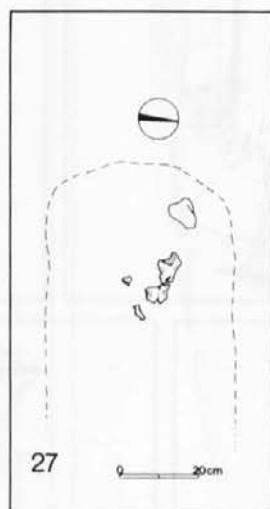
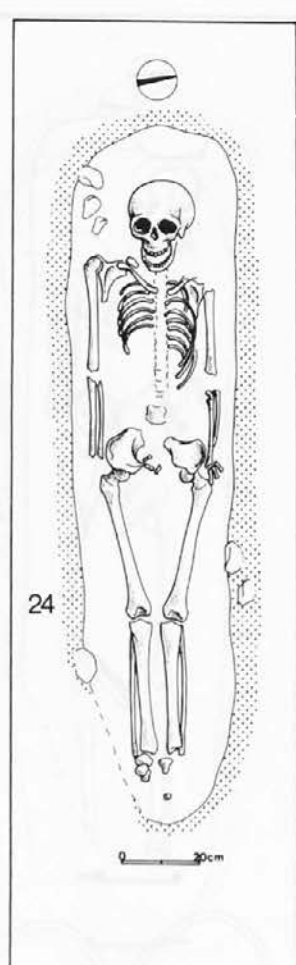
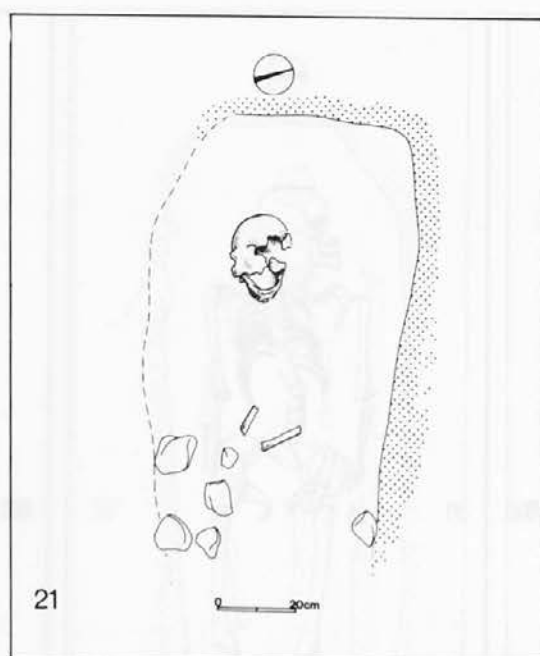
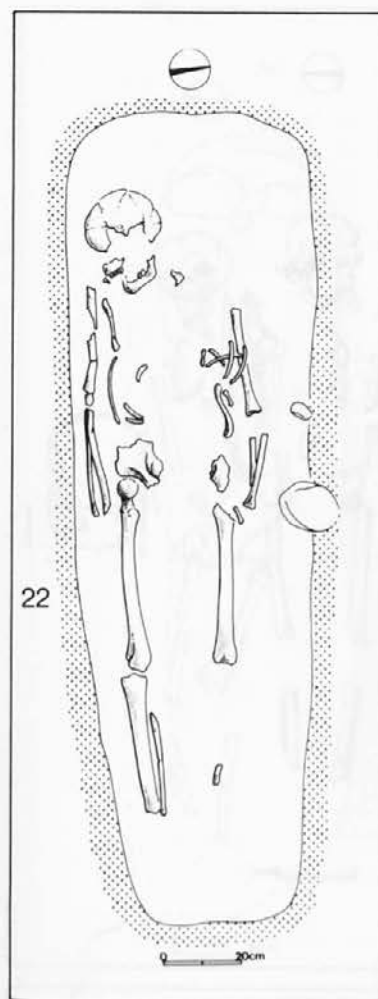
T. 3: Žale pri Zasipu, grobovi. 13/1,2; 14/1-3 bron. M. = 1:2.

Taf. 3: Žale bei Zasip, Gräber. 13/1,2; 14/1-3 Bronze.

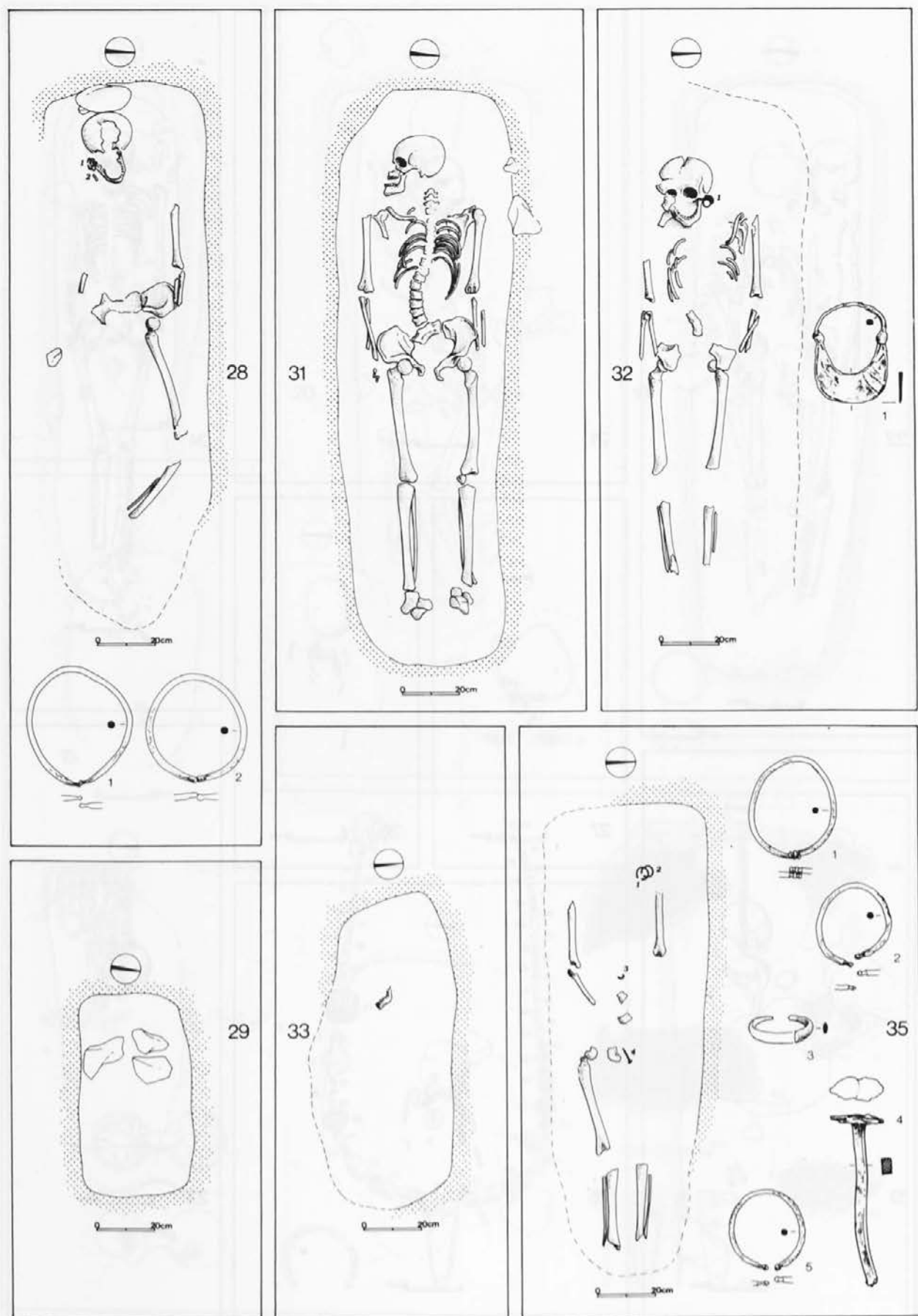


T. 4: Žale pri Zasipu, grobovi. 15/3,38; 20/1 bron. 20/2 železo. 18/1 srebro. 15/2,4-33,35-37,39-63 steklo. 15/64-68 tkanina. 15/1 srebro, bron in steklo. 15/34 bron in zlato. M. = 1:2.

Taf. 4: Žale bei Zasip, Gräber. 15/3,38; 20/1 Bronze. 20/2 Eisen. 18/1 Silber. 15/2,4-33,35-37,39-63 Glas. 15/64-68 Gewebe. 15/1 Silber, Bronze und Glas. 15/34 Bronze und Gold.

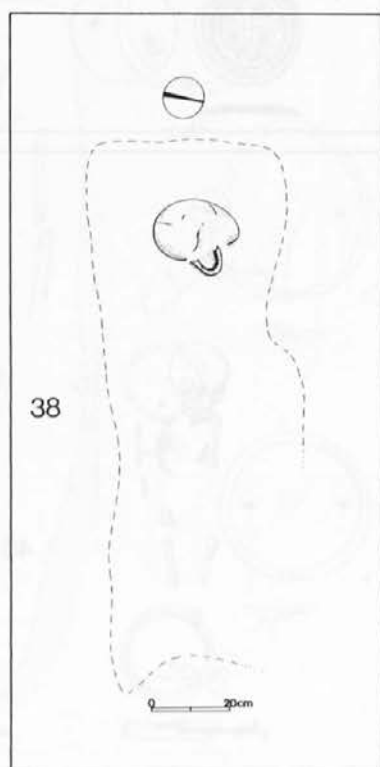
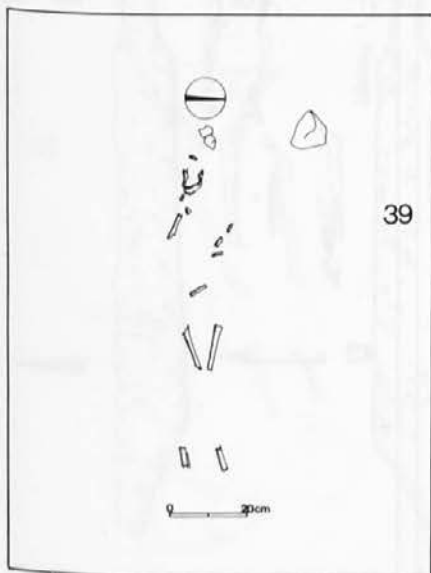
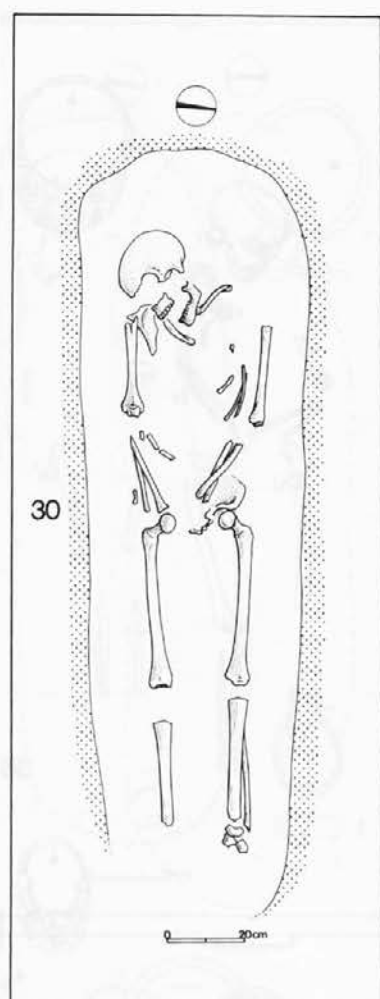
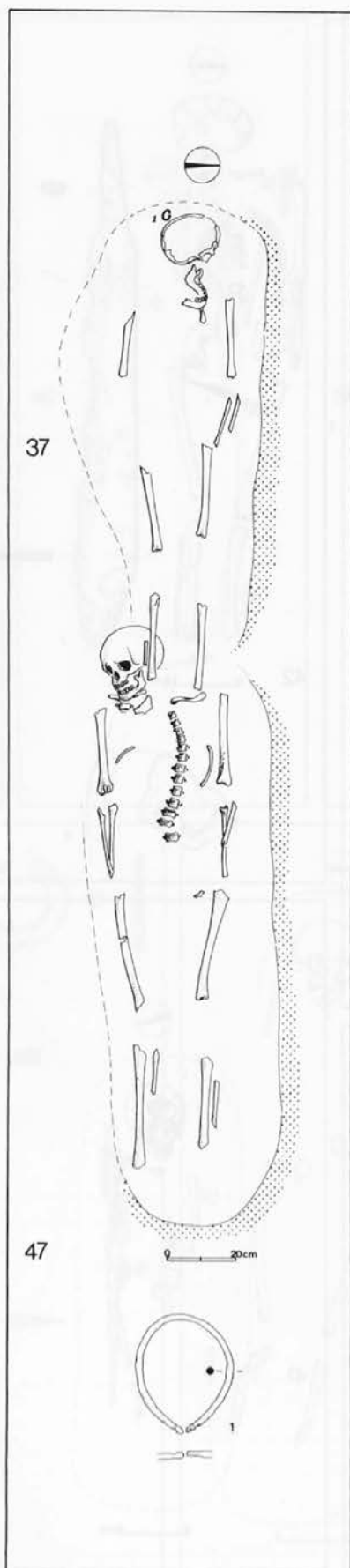
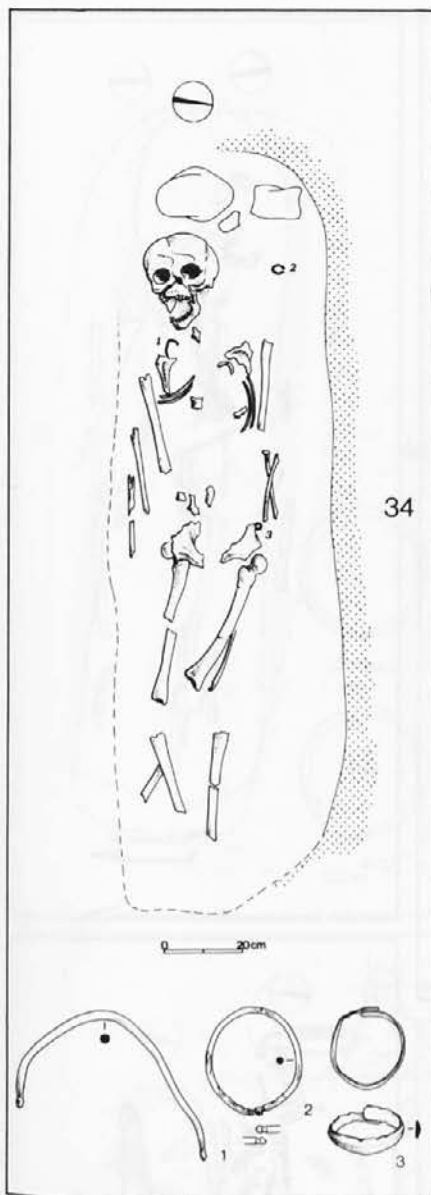


T. 5: Žale pri Zasipu, grobovi. 25/1 bron. M. = 1:2.
 Taf. 5: Žale bei Zasip, Gräber. 25/1 Bronze.



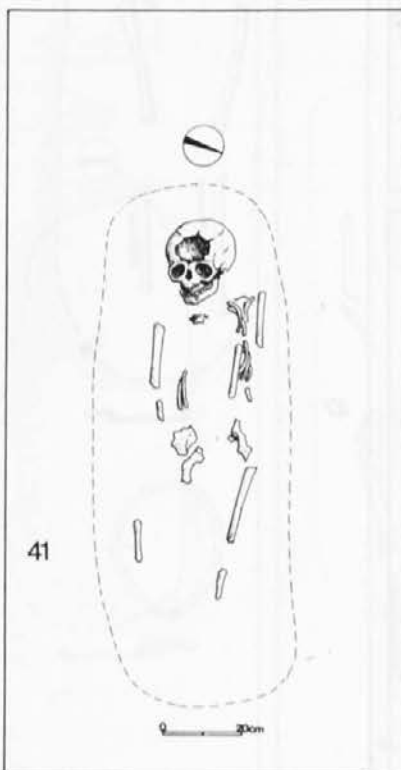
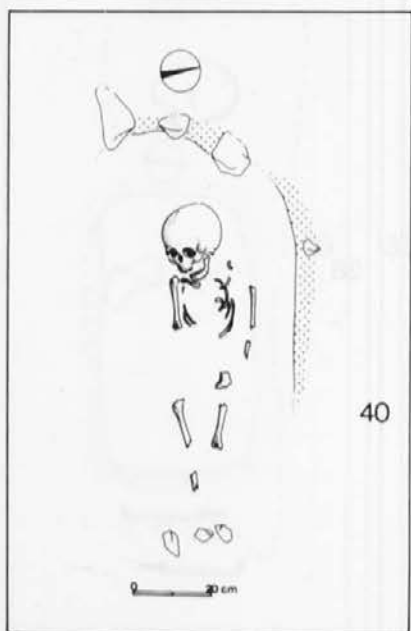
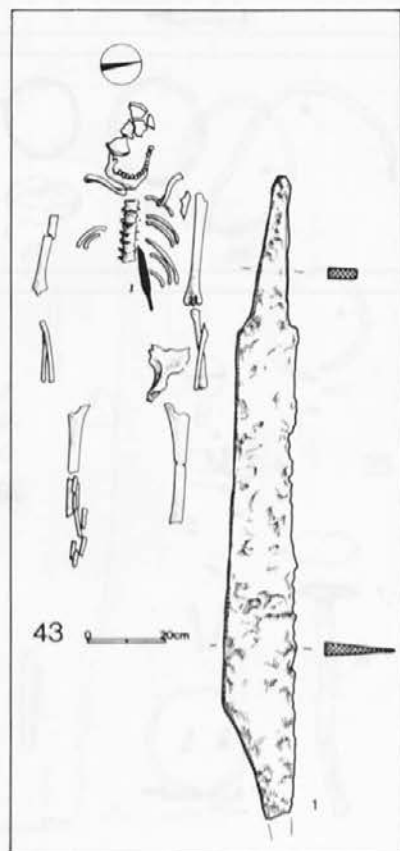
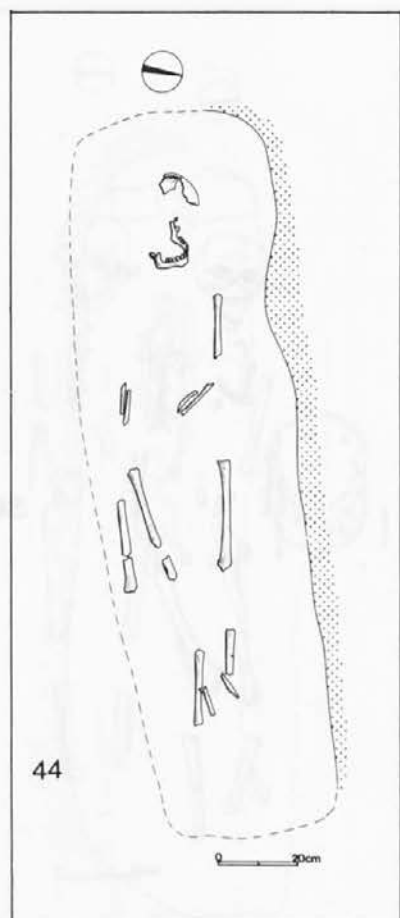
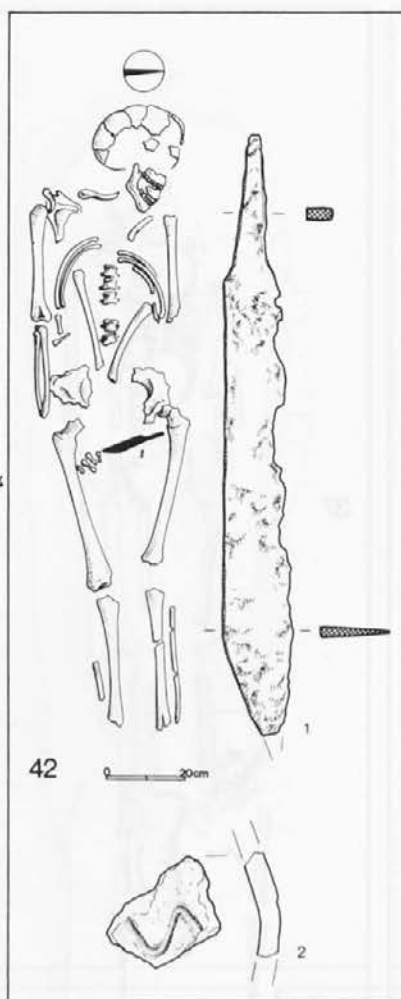
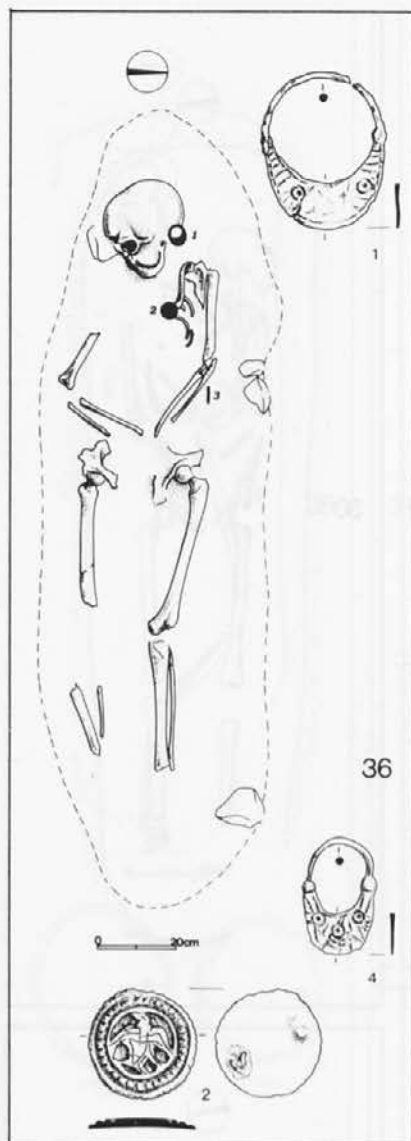
T. 6: Žale pri Zasipu, grobovi, 28/1,2; 35/1-3,5 bron. 32/1; 35/4 železo. M. = 1:2.

Taf. 6: Žale bei Zasip, Gräber. 28/1,2; 35/1-3,5 Bronze. 32/1; 35/4 Eisen.

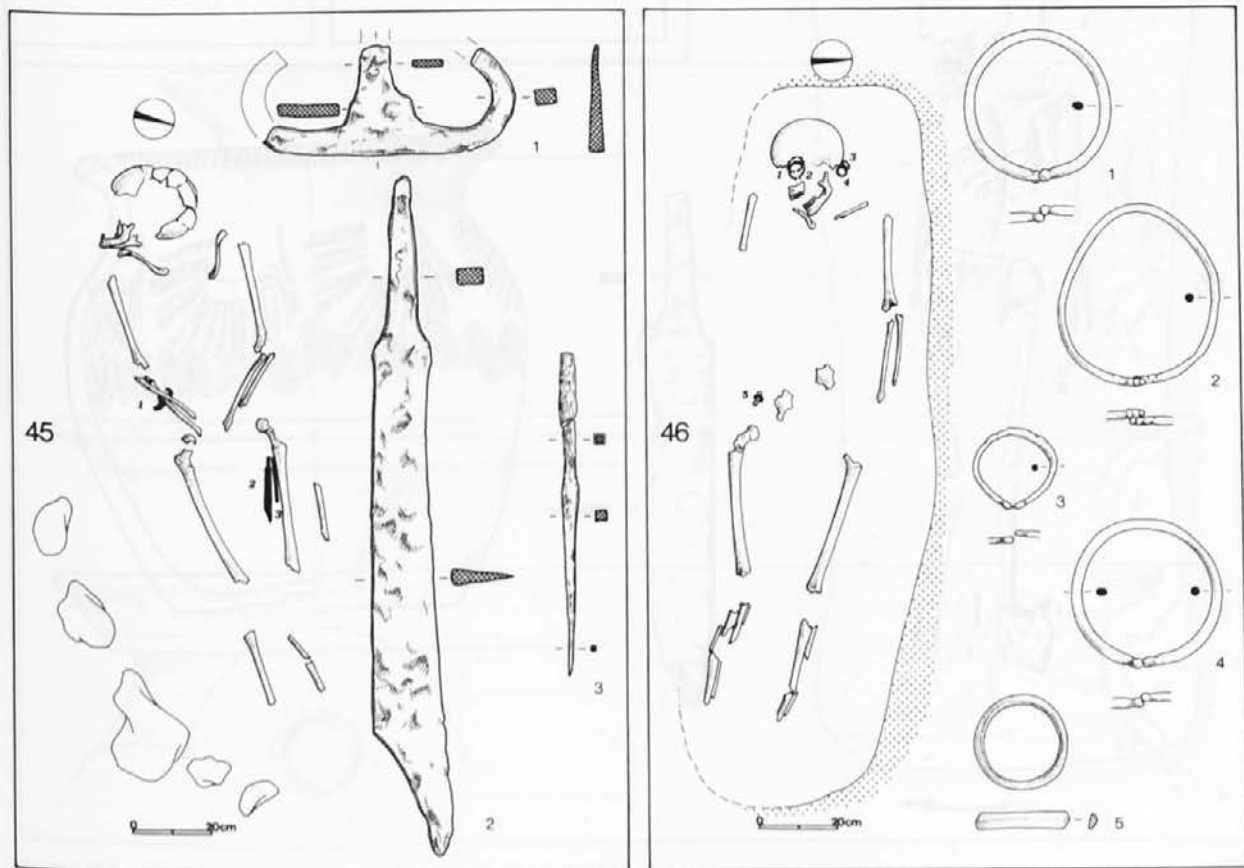
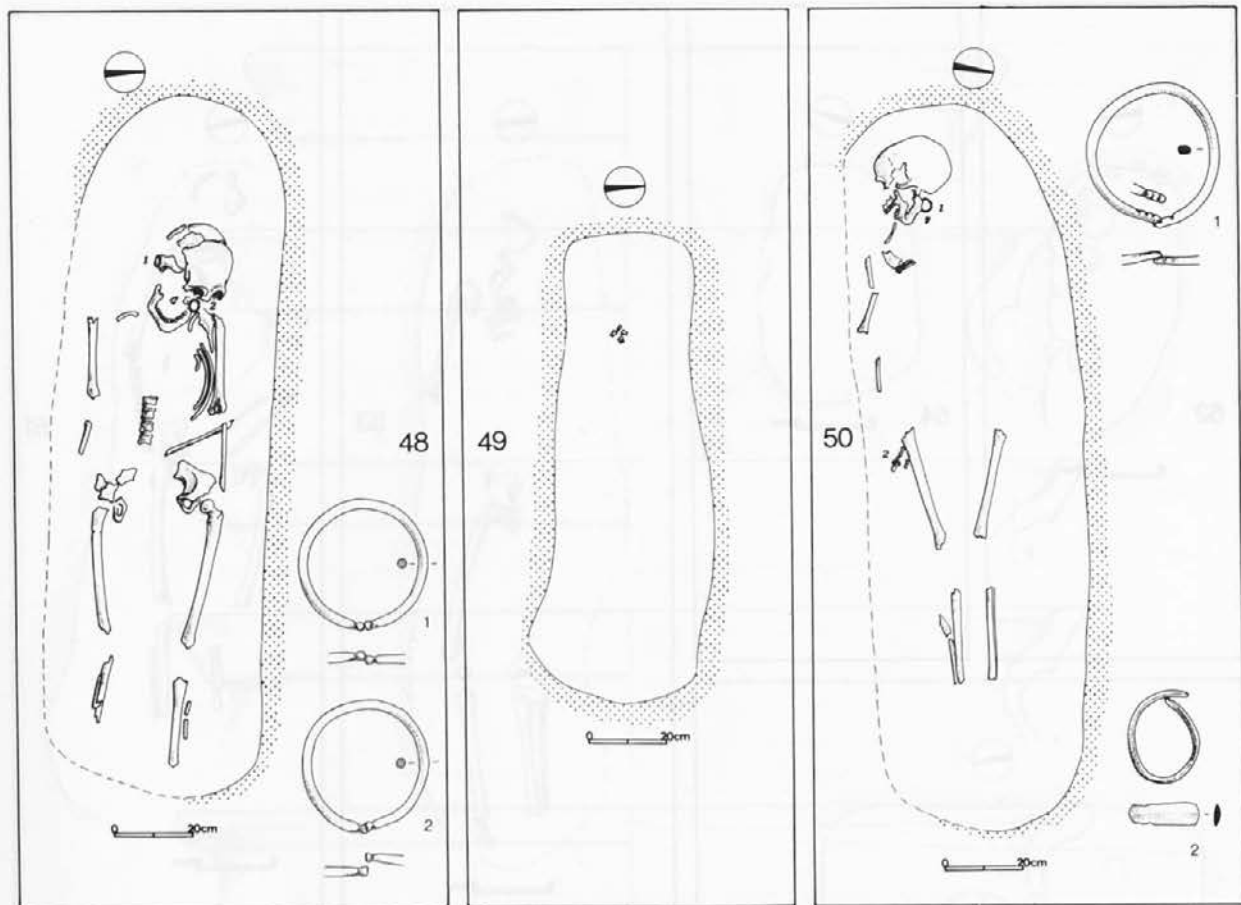


T. 7: Žale pri Zasipu, grobovi. 34/1-3; 47/1 bron. M. = 1:2.

Taf. 7: Žale bei Zasip, Gräber. 34/1-3; 47/1 Bronze.

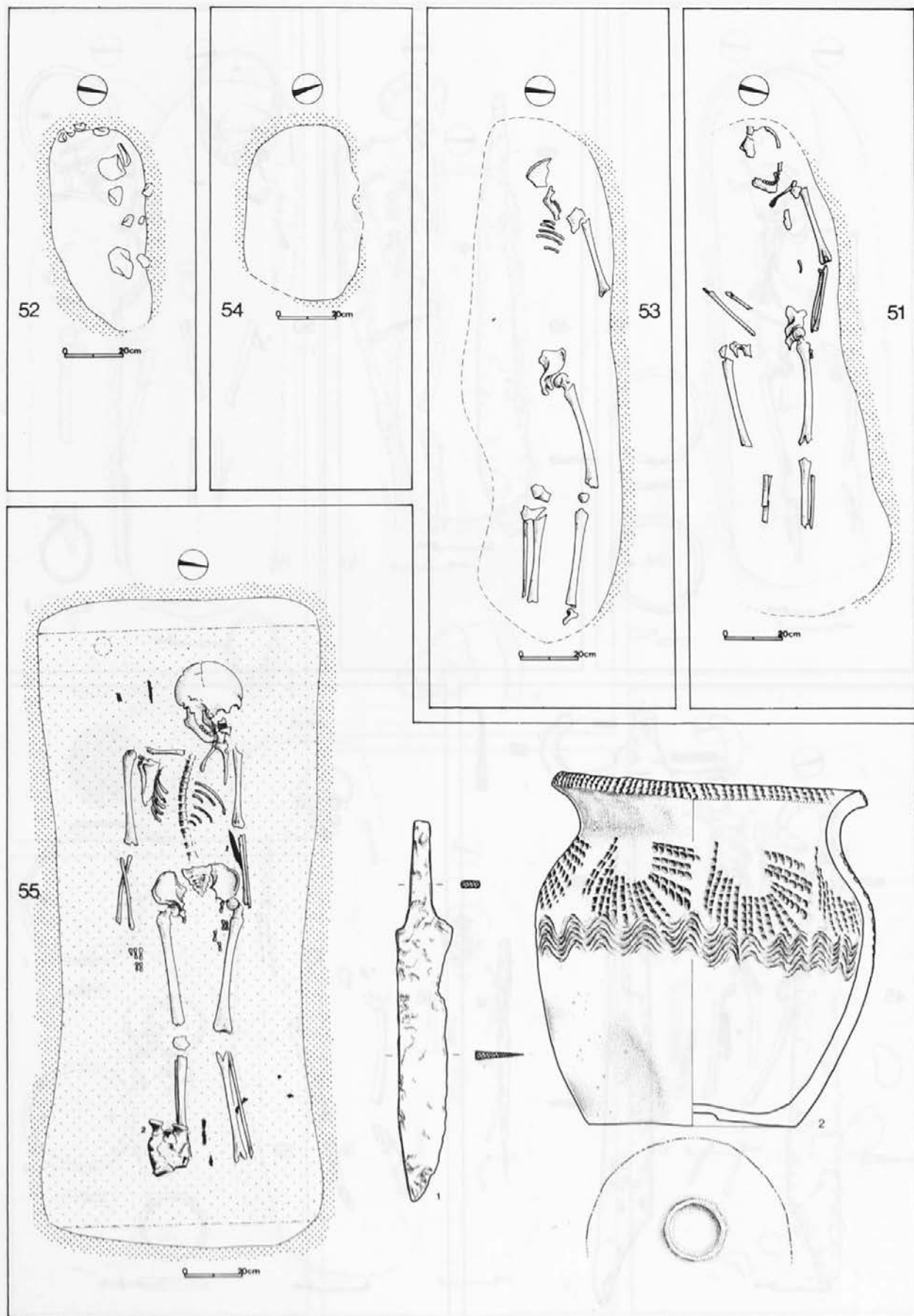


T. 8: Žale pri Zasipu, grobovi. 36/4 bron. 36/1; 42/1; 43/1 železo. 42/2 lončenina. 36/2 bron in steklo. M. = 1:2.
 Taf. 8: Žale bei Zasip, Gräber. 36/4 Bronze. 36/1; 42/1; 43/1 Eisen. 42/2 Ton. 36/2 Bronze und Glas.



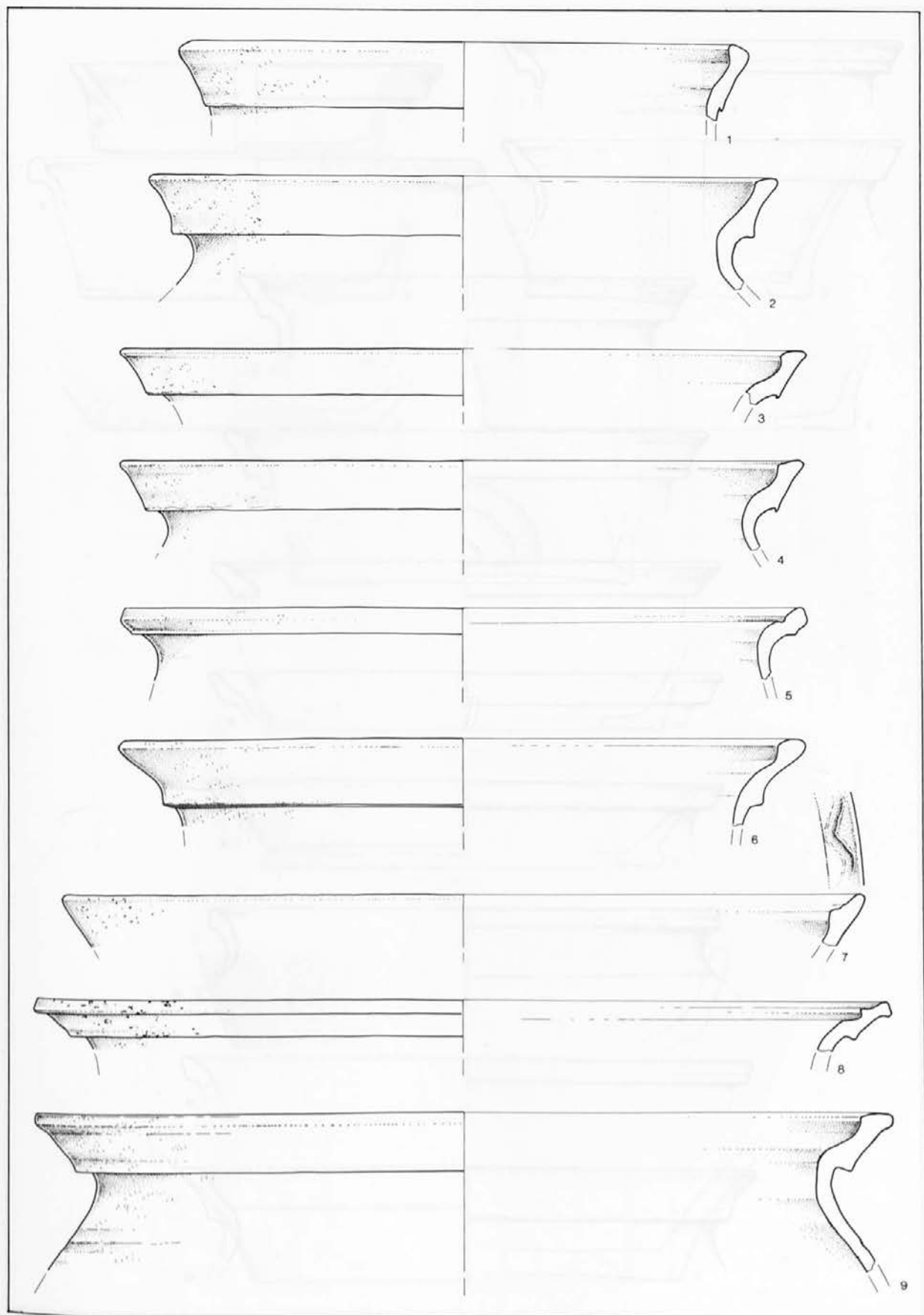
T. 9: Žale pri Zasipu, grobovi. 46/1-4; 50/1,2 bron. 46/5; 48/1,2 srebro, 45/1,2 železo. 45/3 železo in les. M. = 1:2.

Taf. 9: Žale bei Zasip, Gräber. 46/1-4; 50/1,2 Bronze. 46/5; 48/1,2 Silber. 45/1,2 Eisen. 45/3 Eisen und Holz.



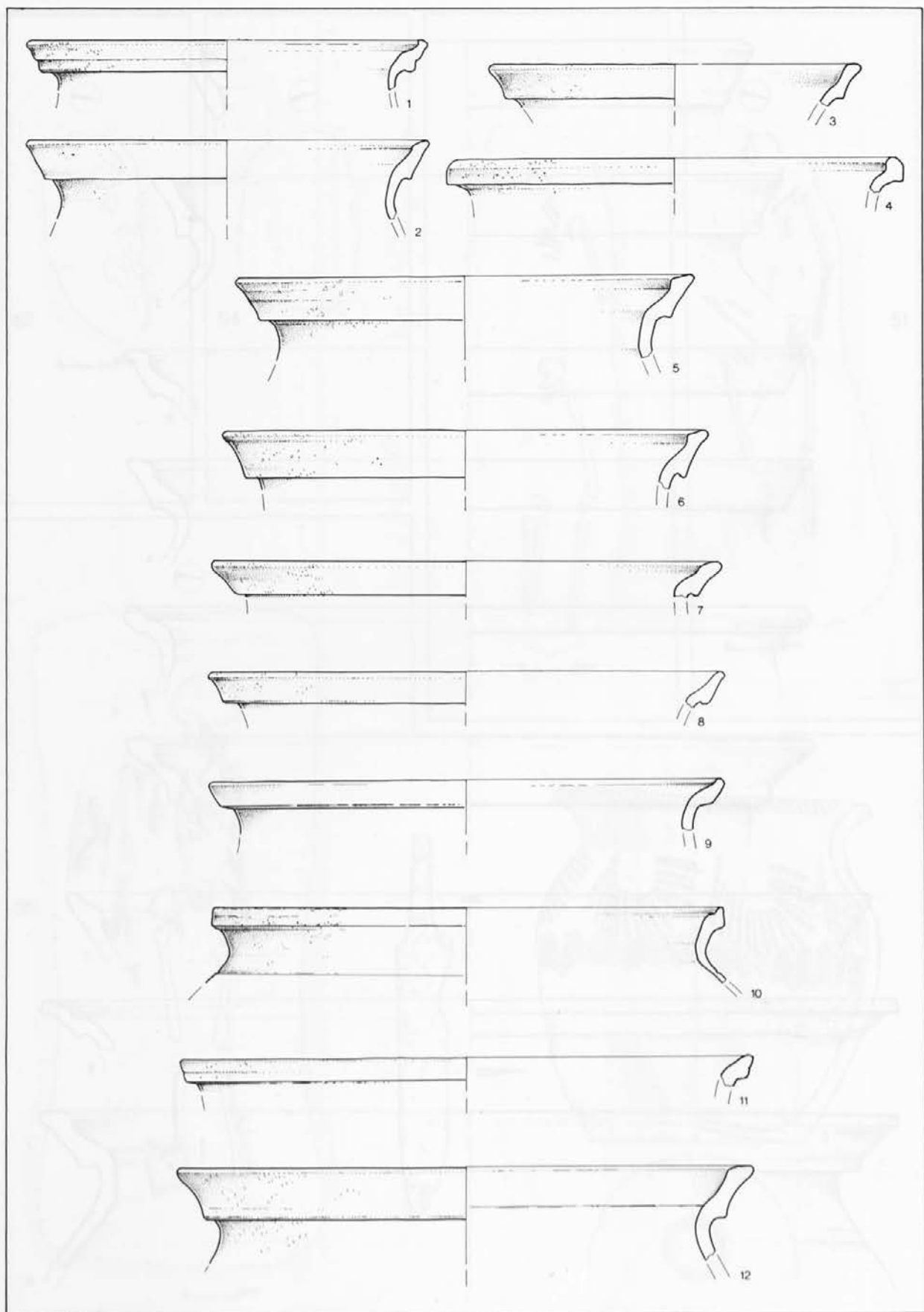
T. 10: Žale pri Zasipu, grobovi. 55/1 železo. 55/2 lončenina. M. = 1:2.

Taf. 10: Žale bei Zasip, Gräber. 55/1 Eisen. 55/2 Ton.



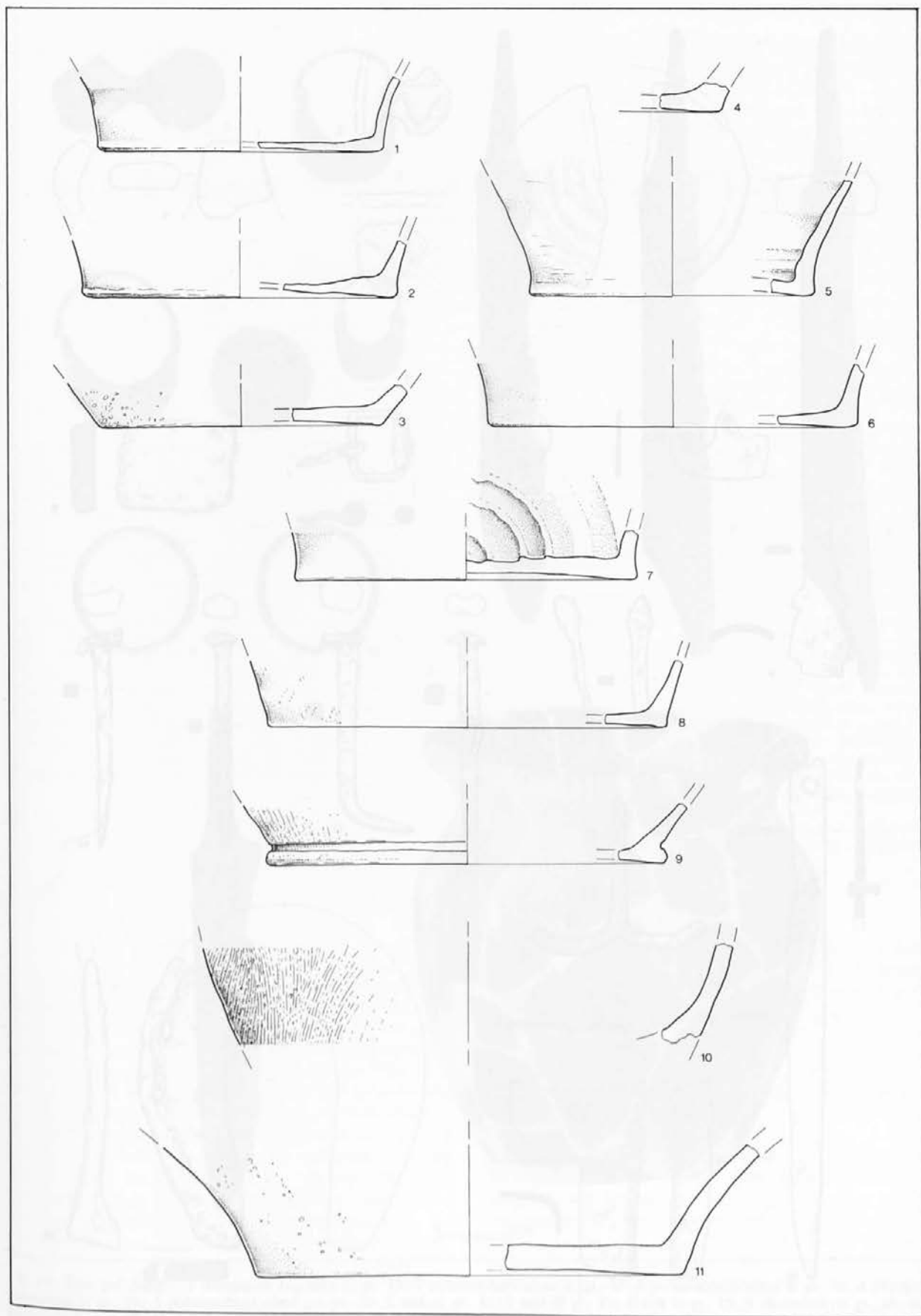
T. 11: Žale pri Zasipu, raztresene najdbe. Vse lončenina. M. = 1:2.

Taf. 11: Žale bei Zasip, Streufunde. Alles Ton.



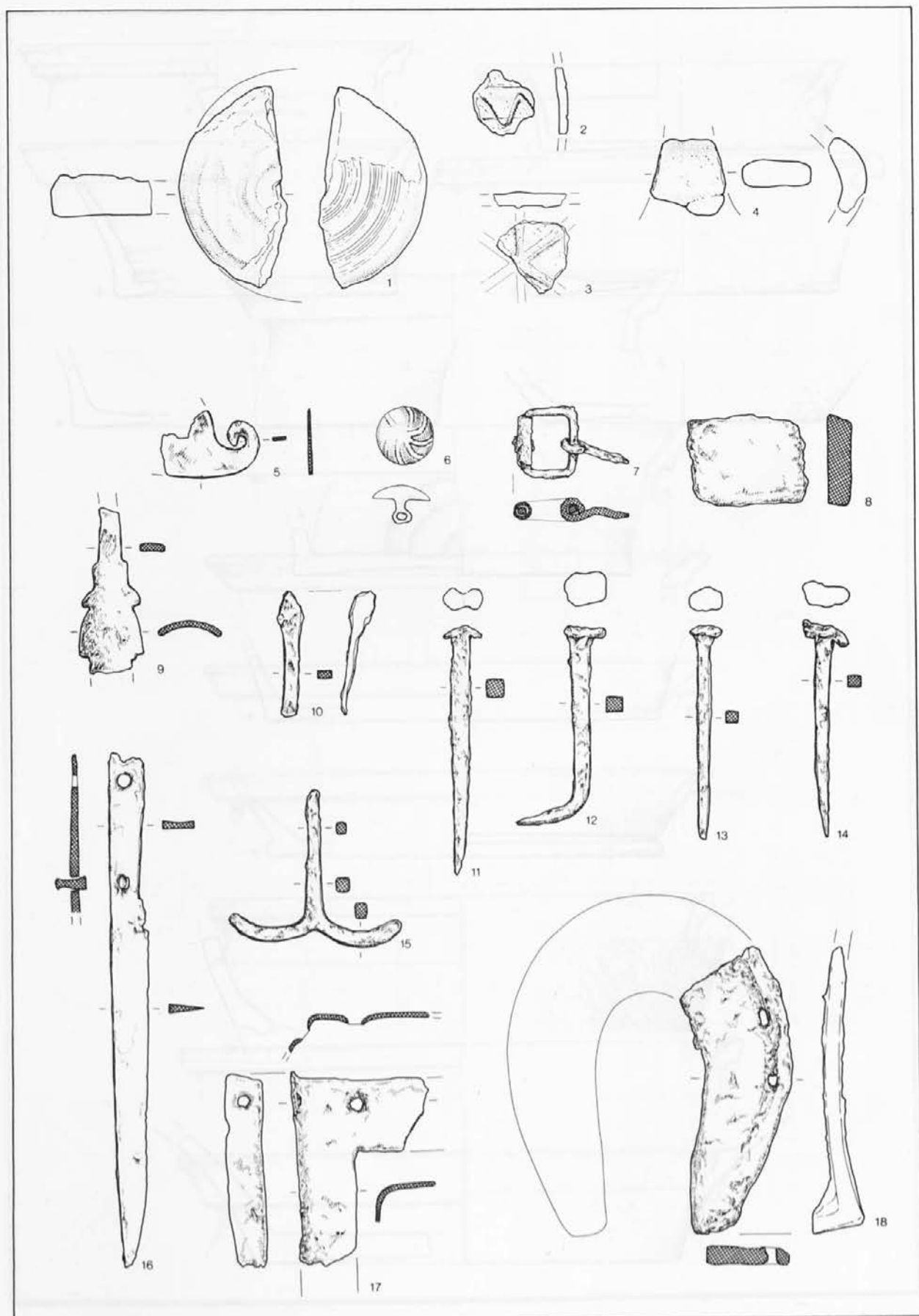
T. 12: Žale pri Zasipu, raztresene najdbe. Vse lončenina. M. = 1:2.

Taf. 12: Žale bei Zasip, Streufunde. Alles Ton.



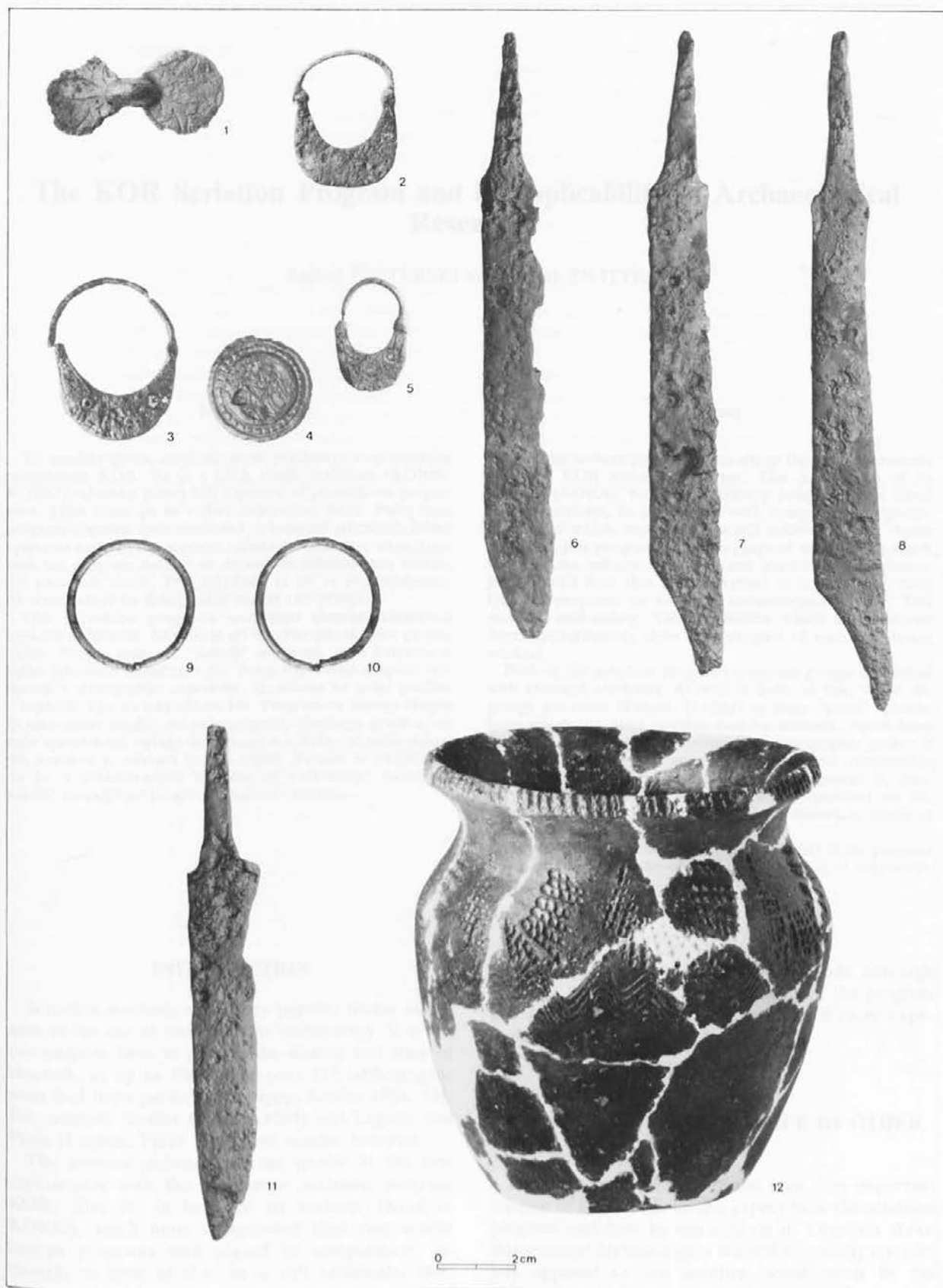
T. 13: Žale pri Zasipu, raztresene najdbe. Vse lončenina. M. = 1:2.

Taf. 13: Žale bei Zasip, Streufunde. Alles Ton.



T. 14: Žale pri Zasipu, raztresene najdbe. 1-4 lončenina, 5,7-18 železo, 6 barvna kovina, M. = 1:2.

Taf. 14: Žale bei Zasip, Streufunde. 1-4 Ton, 5,7-18 Eisen, 6 Weissmetall.



T. 15: Žale pri Zasipu. 1 dvoramna zaponka iz gr. 15; 2 polmesečasti uhan iz gr. 32; 3 polmesečasti uhan iz gr. 36; 4 okrogla zaponka iz gr. 36; 5 polmesečasti uhan pri gr. 36; 6 nož iz gr. 42; 7 nož iz gr. 43; 8 nož iz gr. 45; 9 obsenčnik iz gr. 48; 10 obsenčnik iz gr. 48; 11 nož iz gr. 55; 12 lonček iz gr. 55. 1,5 bron. 2,3,6-8,11 železo. 12 lončenina. 9,10 srebro. 4 bron in steklo.

Taf. 15: Žale bei Zasip. 1 gleicharmige Fibel aus Grab 15; 2 halbmondförmiger Ohrring aus Grab 32; 3 halbmondförmiger Ohrring aus Grab 36; 4 Emailscheibenfibel aus Grab 36; 5 halbmondförmiger Ohrring bei Grab 36; 6 Messer aus Grab 42; 7 Messer aus Grab 43; 8 Messer aus Grab 45; 9 Schläfenring aus Grab 48; 10 Schläfenring aus Grab 48; 11 Messer aus Grab 55; 12 Töpfchen aus Grab 55. 1,5 Bronze. 2,3,6-8,11 Eisen. 12 Ton. 9,10 Silber. 4 Bronze und Glas.