

## Zenonov tremis in poznoantična utrdba Gradec pri Veliki Strmici

Dragan BOŽIČ in Slavko CIGLENEČKI

### Izvleček

Naključna najdba podatka o točnem najdišču tremisa cesarja Zenona - do takrat je bilo znano le, da je bil najden blizu Šmarjete na Dolenjskem - je leta 1993 privedla do odkritja poznoantične utrdbe na Gradcu pri Veliki Strmici. Najdišče z dobro ohranjenimi ostanki obzidja, petih stolpov in zgodnjekrščanske cerkve s pripadajočo ji cisterno leži severozahodno od Šmarjete na pobočju pod Veliko Strmico, ki se spušča proti zavoju rečice Radulje. Znano je sicer že več kot sto let, vendar so arhitekturne ostanke do zdaj pripisovali srednjemu veku.

Pri površinskem pregledu najdišča in neposredne okolice z detektorji kovin je bilo odkritih več kovinskih najdb (bronasti novci, fibule, deli pasnih spon, obesek v obliki križa, konjska oprema, svinčeni vretenci, železno orodje, pravokoten okov z dvema luknjicama). Najstarejše sodijo v 2. oziroma 3. st., najmlajše pa v 6. st. n. š. Najpomembnejše so tukaj podrobneje analizirane.

V zvezi z obeskom v obliki križa so obravnavana poznoantična viseča svetila. Najdba odlomkov viseče steklene svetilke v apsidi, izkopani v prezbitoriju cerkve sv. Martina pri Taboru nad Knežakom, dodatno krepi domnevo, da apsida ne pripada romanski, ampak zgodnjekrščanski cerkvi.

Nastanek utrdbe na Gradcu pri Veliki Strmici, ki je po tlorisu zelo podobna utrdbi na Korinjskem hribu nad Velikim Korinjem, postavljamo na konec 5. ali začetek 6. st. n. š.; razlogi zanj so bili predvsem strateški.

V dveh dodatkih na koncu članka so predstavljeni osnovni podatki o grobiščih iz 6. st., ki sta bili odkriti v okolici Šmarjete že v zadnji četrtini 19. st. (Kicelj blizu Gorenje vasi pri Šmarjeti in Vovkov vinograd na Vinjem Vrhu).

### ZGODOVINA ODKRITJA

Franjo Jarc, od 1874 kaplan v Leskovcu pri Krškem in od 1882 do 1904 župnik na Mirni, je imel veliko zbirko rimskih novcev, ki so bili sko-

### Abstract

The chance discovery of a note revealing the exact provenience of a tremissis of the emperor Zeno - until then it had merely been known that it had been found near Šmarjeta in Dolenjska (Lower Carniola) - led to the discovery of an important late Roman fortification at Gradec near Velika Strmica in 1993. The site, with well preserved remains of the defensive wall, five towers, and an Early Christian church with a cistern belonging to it, lies to the northwest of Šmarjeta beneath the village of Velika Strmica on a slope falling towards a meander of the Radulja stream. It was already known more than hundred years ago, but the architectural remains were previously thought to be mediaeval.

A surface survey of the site and its immediate surroundings with metal detectors revealed several metal finds (bronze coins, fibulae, belt buckles, a cross pendant, horse equipment, two lead spindle whorls, iron tools, and a rectangular element with two holes). The earliest belong to the 2nd or 3rd centuries, and the latest to the 6th century AD. The most important of them are analysed here.

Late Roman hanging lamps are discussed in connection with the cross pendant. The discovery of some fragments of a typical late Roman three-handled glass lamp in the apse, excavated in the presbytery of the Church of St Martin near Tabor nad Knežakom, additionally supports the hypothesis that this apse belonged to an Early Christian church and not to a Romanesque one.

The fortification at Gradec near Velika Strmica, the ground plan of which is very similar to that of the hill-top fortification at Korinjski hrib above Veliki Korinj, was in all probability erected at the end of the 5th or at the beginning of the 6th century AD, mostly for strategic reasons.

Basic data about two cemeteries of the 6th century, which had already been discovered in the vicinity of Šmarjeta in the last quarter of the 19th century (Kicelj near Gorenja vas pri Šmarjeti and Vovkov vinograd on Vinji Vrh), are given in two appendices at the end of the article.

raj vsi odkriti v okolici Drnovega pri Krškem.<sup>1</sup> V njej je bil leta 1883 le en novček iz poznejših stoletij: zlati tremis bizantinskega cesarja Zenona. Jarc ga bežno omenja že v članku, objavljenem leta 1880 v *Novicah*,<sup>2</sup> podrobneje pa ga opisuje

v popisu svoje zbirke iz leta 1883.<sup>3</sup> Zlatnik seveda ni bil najden pri Drnovem. Kaže, da Jarc točnega najdišča ni poznal, saj piše, da je bil novc najden pri Šmarjeti, blizu Šmarjete oziroma v šmarješki okolici. Zdaj se hrani v Numizmatičnem kabinetu Narodnega muzeja v Ljubljani.

Vse dosedanje omembe v arheološki in numizmatični literaturi se sklicujejo na Jarčev članek ali na njegov popis, zato kot najdišče navajajo Šmarjeto ali šmarješko območje.<sup>4</sup> To velja tudi za objavo izpred štirih let, v kateri je bil novc prvič predstavljen z barvno fotografijo sprednje in zadnje strani.<sup>5</sup> Na sprednji je Zenonovo doprsje z napisom DN ZENO PERP AVC, na zadnji pa križ v lovorjevem vencu z napisom COMOB v odrezu (sl. 10: 1).

Srečno naključje je hotelo, da se nam je po več kot sto letih od odkritja posrečilo ugotoviti točno najdišče zlatnika. Ključ do rešitve pa ni v strokovni literaturi, ampak v *Zgodovini šmarješke fare*, ki jo je napisal Janez Volčič, župnik v Šmarjeti na Dolenjskem, in ki je izšla v Novem mestu leta 1887.<sup>6</sup> Pri prelistavanju Volčičeve knjižice smo na strani 81 prebrali domnevo, da je stal dvor Kozjak, ki ga omenjajo srednjeveške listine, v Gradcu, to je na levem bregu Radulje za hribom Koglo. Volčič je tako mislil, ker so pri

razkopavanju na njem ležečih razvalin našli omenjeni Zenonov zlatnik, staro zidovje in velike človeške kosti. Kaj naj bi počel zlatnik s konca 5. st. n. š. v srednjeveškem dvoru, se očitno ni vprašal.<sup>7</sup>

Vendar pa to niti ni bistveno. Volčičev opis in pogovor s kolegom Janezom Dularjem, ki je v okolici Šmarjete opravljaj arheološko topografijo, sta bila zadostna za ugotovitev, da gre za Gradec pri Veliki Strmici. Zanimivo je, da je bilo to najdišče znano že Jerneju Pečniku, ki je na njem domneval prazgodovinsko naselje in zidano trdnjavo iz srednjega veka.<sup>8</sup> Volčičevega opisa očitno ni nikdar bral, sicer bi bil tukaj najdeni zlatnik gotovo omenil. V tem primeru tudi zidovja, ki je bilo dobro vidno, zelo verjetno ne bi bil pripisal srednjemu veku.

Ogled najdišča, do katerega je prišlo kmalu nato, 21. in 22. februarja 1993, je pokazal, da na Gradcu ni bilo nikdar srednjeveškega dvora ali trdnjave, ampak utrdba iz pozne antike. To časovno opredelitev so poleg ohranjene arhitekture potrdile tudi vse keramične in kovinske najdbe.

Ni pa bil Zenonov tremis edini zlatnik, ki je bil tukaj odkrit. Ivan Šašel je namreč že leta 1880, ko je v *Slovenskem narodu* pisal o velikem zakladu rimskih novcev iz Pričinske hoste pri Mokronogu,<sup>9</sup> omenil, kako je bil od trebelskega

<sup>1</sup> *Slovenski biografski leksikon* 1 (1925-1931) s. v.; P. Kos, Numizmatika na Slovenskem. Zgodovinski oris, *Arh. vest.* 33, 1982, 248, sl. 12. Vse risbe v članku je izdelala Dragica Knific Lunder. Novce je določil Andrej Šemrov, sodelavec Numizmatičnega kabineta Narodnega muzeja v Ljubljani. Barvne diapozitive sva dobila od Arheološkega oddelka (sl. 12) in Numizmatičnega kabineta (sl. 10: 1,3) Narodnega muzeja v Ljubljani (foto Tomaž Lauko) in od Prazgodovinskega oddelka Naravoslovnega muzeja na Dunaju (sl. 13). Lekturo nemškega prevoda je zelo skrbno opravil dr. Eckehart Schubert iz Frankfurta. Vsem se za trud in prijaznost lepo zahvaljujemo.

<sup>2</sup> F. Jarc, Most čez Savo pri cerkvi sv. Egidija, *Novice* 38, 1880, 417 s: Pa tudi pri Boštajnu so pred par leti našli delavci zlat od Heraklija, v posesti gosp. Gutmansthal, pri "Zidanem mostu" Vitelija v posesti gosp. Zoreta, Zenota pri Šmarjeti, Anastazija pri Mokronogu itd.

<sup>3</sup> Isti, *Zbirka rimskih novcev, nabral na Dernovem pri Leskovcu Franjo Jarc, župnik na Mirni* (1883) 3: ...iz poznejih stoletij je le Zeno I. 474 pričujoč in še ta je bil drugej in sicer blizu Šmarjete najden; 30: L. 474. 1135. DN Zeno Perp N. - Comob. - Znamnje s križa v vencu. - Zlat majhen, najden v Šmarješki okolici.

<sup>4</sup> S. Gabrovec, Šmarjeta, v: *Arheološka najdišča Slovenije* (1975) 228; P. Petru, Arheološki oris poznoantične poselitve Slovenije, *Zgod. čas.* 36, 1982, 300, št. 132; M. Slabe, In šele nato se naselijo Slovani, v: *Dolenjski zbornik* (1985) 65, op. 13; P. Kos, *The monetary circulation in the southeastern Alpine region ca. 300 B. C. - A. D. 1000*, *Situla* 24, 1984-1985 (1986) 221 s, op. 17; isti, *Die Fundmünzen der römischen Zeit in Slowenien* 1 (1988) 406, št. 248-1.

<sup>5</sup> P. Bitenc et al., Katalog razstavljenega gradiva, v: T. Knific, M. Sagadin, *Pismo brez pisave. Arheologija o prvih stoletjih krščanstva na Slovenskem* (1991) 61, št. 33; Novc. Šmarjeta. Numizmatični kabinet Narodnega muzeja, inv. št. 5294. Zeno. Tremis (zlat), kovan med leti 474-491 v Milanu. Av.: DN ZENO PERP AVC, doprsje cesarja v plašču z diademom, na desno. Rv.: v odrezu COMOB, križ v lovorjevem vencu. U.B. 179; FMRSI II (sic!) 248-1.

<sup>6</sup> J. Volčič, *Zgodovina Šmarješke fare pri Novem mestu* (1887) 81: Ta dvor Kozjak je bil, brž ko ne, gradiček za Koglem, na levem bregu naše Radovlje. Tu se vidijo še razvaline starega grada. Pravijo pa "v Gradcu na Ravničeh." Pred nekaj leti je v groblji tega grada bil najden zlat - cekin, z napisom: "D. N. Zeno Perp. N." Na drugi strani je križ v vencu. Ta Zeno je živel 474. leta, kake dve leti pred razdejanjem Rimskega carstva. - Večkrat so že razkopavali to staro zidovje, zaklada iskaje. Videl sem zares velikansko močne človeške kosti, ki so jih tu izkopali. Od te razvaline do Strleka je kake pol ure hodá.

<sup>7</sup> Dvor Kozjak je v resnici po vsej verjetnosti stal na kraju, ki so mu še v Volčičevem času pravili V Kozjakih in ki po Volčiču leži četrtr ure niže od Gradca proti Štrleku (ib.; razvalina Štrlek se nahaja pri zaselku Radež naselja Obrh pri Šmarjeti, glej M. Dobovšek, Obrh pri Šmarjeti, v: *Krajevni leksikon Slovenije* 2 [1971] 519). Morebiti se nanaša na isti kraj Dobovškova navedba, da je stal gradič Kozjak na Koglu (isti, Sela pri Zburah, ib., 530).

<sup>8</sup> J. Pečnik, *Izv. Muz. dr. Kr.* 14, 1904, 41: 104. *Veliki Strmec*. Pri vasi je bilo lepo prazgodovinsko stanovanje, in potem je bila tam zidana trdnjava, jeden stolp iz srednjeveške dobe. - Prim. T. Knez, Velika Strmica, v: *Arheološka najdišča Slovenije* (1975) 230: Prazgodovinsko naselje pri vasi omenja Pečnik, *IMK* 14, 1904, 41.

<sup>9</sup> Kos 1988 (op. 4) 391 ss, št. 223/2; D. Božič, Mokronog. *Arheologija*, v: *Enciklopedija Slovenije* 7 (1993) 209.

učitelja Lavriča izvedel, da je bil pri Veliki Strmici pred nekaj leti odkrit rimski zlatnik, in sicer na mestu, kjer je stal po pripovedi grad.<sup>10</sup> Podatek, da je bil na njegovi zadnji strani napis *Victoria*, izključuje možnost, da bi šlo pri tem novcu za prej omenjeni Zenonov tremis.

Da sta bila na Gradcu pri Veliki Strmici najdena dva zlatnika, je izvedel tudi Ignac Kušljan iz Šentjerneja.<sup>11</sup> Ker je njegov zapis iz leta 1900, je možno, da nista bila mišljena Zenonov zlatnik in zlatnik z napisom *Victoria* na zadnji strani, ki so ju odkrili že pred letom 1880, ampak dva druga, odkrita kasneje (eden naj bi se še leta 1900 nahajal pri nekom v vasi). To pa bi pomenilo, da so že konec prejšnjega stoletja na Gradcu dobili najmanj štiri rimske zlatnike. Ali je bila to mogoče zakladna najdba?

Pri preverjanju na terenu smo, kot že rečeno, ugotovili, da je bil morebitni depo odkrit v sklopu poznoantične naselbinske postojanke.

## OPIS UTRDBE

Gradec leži severovzhodno od naselja Velika Strmica na strmem levem bregu rečice Radulje, le nekaj kilometrov severozahodno od Šmarjete. Za utrdbo so izbrali dokaj nenavadno lego na pobočju, ki pada proti zavoju Radulje. Strma pobočja, ki obdajajo utrdbo s treh strani, so bila imenitna naravna obramba, ki jo je še krepila rečica na dnu soteske. Večje zemeljske posege so opravili le na severozahodni strani utrdbe, kjer so že naravno izbočeni del zemljišča okrepili z obrambnim zidom, postavljenim vzdolžno po sredi podolgovate izbokline, in jarkom, ki so ga izkopal pred njo. Povedali smo že, da je bila utrdba na severni in južni strani deloma že naravno dobro zavarovana. Ali je bil tukaj zgrajen tudi obrambni zid ali pa samo močnejši okop s palisado, brez izkopavanja ni mogoče reči. Na vzhodni strani takšni posegi vsekakor niso bili potrebni - naravna strmina je tu namreč velika, njeno obrambno učinkovitost pa še povečujejo mestoma navpične skale.

Dodatna okrepitev približno 95 x 45 m velike utrdbe so zidane zgradbe na njenem robu, ki jih je kljub ne povsem značilni obliki funkcionalno mogoče razlagati kot obrambne stolpe. Njihove

dimenzije so približno razvidne iz tlorisa utrdbe (sl. 11), vendar bodo njihov natančni obseg in obliko lahko dala le načrtna raziskovanja ali morda tudi meritve upornosti tal. Od roba je umaknjena le manjša zgradba, ki leži v bližini južnega stolpa. Označuje jo dobro vidna manjša terasa. Vzhodno pod vrhom utrdbe so na manjšem platoju ostanke zgradbe, ki kaže v primerjavi z drugimi stavbami večje ruševinske ostanke. Usmerjena je proti jugovzhodu. Ker je njen zaključek na severozahodni strani deloma prekrit s plastjo, izvirajočo s strmega pobočja nad njim, njena dolžina ni jasna. Severovzhodno pod njo je večja vboklina, ki je bila z njo očitno tesno povezana. V teh ostankih bi smeli glede na številne analogije videti zgodnje-krščansko cerkev s pripadajočo cisterno. Vhod v naselbino ni povsem jasen, zelo verjetno pa je bil na istem mestu kot zdaj. To bi potrjevala deloma z obzidjem vzporedna pot, ki je sovražnika pripeljala v utrdbo tako, da je proti obrambnemu zidu kazal desni, nezavarovani bok, in tudi obrambni stolp ob vstopu poti v notranjost.

Po podrobni mikrotopografski raziskavi zemljišča smo ugotovljene ostanke vnesli v geodetski načrt, hkrati pa smo s pomočjo dveh iskalcev kovin preiskali notranjost in bližnjo okolico utrdbe. Najdbe hrani Dolenjski muzej v Novem mestu.

## KATALOG NAJDB

Tabla 1

1. Fragment loka in peresovina srebrne kolenčaste fibule. Ohranjen je nastavek igle. Os je železna.
2. Bronasta obročasta fibula. Iгла manjka.
3. Okrogla ploščata bronasta fibula, pri kateri so deloma še ohranjeni okvirčki, v katerih so bili prvotno stekleni ali almandinski vložki, ki so zdaj izgubljeni. Na spodnji strani je ohranjen del železne peresovine.
4. Obroč železne pasne spona. Trn ni ohranjen.
5. Fragmentiran okov bronaste pasne spona. Okrašen je z dvojnimi punciranimi krožci s piko, dvojnimi okvirjem in gostimi vrezi ob daljšem robu.
6. Fragmentirana bronasta pasna spona. Trn ni ohranjen.
7. Bronast obesek v obliki križa, okrašen po vsej površini z gosto vtolčenimi vdolbinicami.
8. Fragmentirana bronasta igla s poliedrično glavico.
9. Bronast predmet trikotne oblike z luknjo v sredini in zarezo na spodnji strani.
10. Bronast obroček.
11. Zvita, na vseh straneh zaključena bronasta ploščica. Masivnejši osnovni del je prevlečen s tanjšo bronasto oblogo.

<sup>10</sup> J. Šašelj, O najdbi rimskih denarjev v Mokronogu, *Slovenski narod* 14. 1. 1880, št. 10, str. 3: ...Tako se je tudi našel rimski zlat denar pred nekimi leti, kakor mi je pravil trebelški učitelj g. Lavrič, pri Strmecu blizu Trebelega, na čegar reverzu je bil napis "Victoria". Pripoveduje se, da je bil ondi nekdanji grad.

<sup>11</sup> I. Kušljan, *Zapisnik in poslovna knjiga*, str. 107: Velka Strmica je bil star grad kjer so bli dva zlata denarja najdena na Gradcu Trebelno posestnik Smole; tu ima negdo (sic!) en star zlat denar katerega je v gradu našel.



v kateri je izdelan ornament plastičnih narebrenih rombov, povezanih med seboj.

12. Fragment večje bronaste posode z luknjo.
13. Fragment ustja bronaste posode.
14. Bronast razdelilni gumb konjske opreme.
15. Masiven bronast dvojni gumb.
16. Bronasta zakovica.
17. Bronasta zakovica.
18. Bronast žebliček z votlo polkroglasto glavico.
19. Svinčeno vretence.
20. Svinčeno vretence.
21. Svinčen stožec z manjšo jamico na vrhu. Nekoliko pod robom so vidne tri vdolbine.
- 22-25. Zviti svinčeni delci.
26. Prepognjena svinčena ploščica.

Tabla 2

1. Železen nož z ozkim žlebičem na eni strani.
2. Fragment železnega kresila.
3. Železen paličast predmet.
4. Železen obroč.
5. Del rezila železne sekire.
6. Fragment čela železne sekire.
7. Nož z dvojnimi rezilom.
8. Železen predmet s pravokotno zavitima in stanjšanima koncema.
9. Železen obroček (kosir).
10. Železen, rahlo usločen okov z dvema luknjicama.
11. Fragment rumenorjave, z rebri okrašene keramike.
12. Fragment temnosive porozne grobe kuhinjske lončenine s prečno kaneluro in valovnico.
13. Fragment črnosivega pokrova z veliko količino pri-mešanega peska.

#### Novci

LJ Numizmatični kabinet Narodnega muzeja v Ljubljani  
DMNM Dolenjski muzej v Novem mestu

	Hadrianus			
1	S	117-138	Rom	RIC?
	Severus Alexander			
2	S	231-235	Rom	RIC 635d
	Licinius I.			
3	Num	313-315	Sis	RIC 4
	Constantinus I.			
4	Num	310-311	Sis	RIC 209
	Constantinus I. (Constantinopolis)			
5	Cen	330-337	?	RIC ?
	Constantius II.			
6	Cen	341-348	Sis	RIC 191
	Valens			
7	AE 3	364-378	?	RIC ?
	Valentinianus II.			
8	AE 2	383-387	Sis	RIC 32a

	Zeno (druga vlada)			
9	Tre	476-491	Med	DOC 681
	Nedoločljiv			
10	AE 1	2.p.4.st.	?	RIC ?

- 1 LJ 7866. T.: 16,88 g.
- 2 DMNM. T.: 21,54 g.
- 3 DMNM. T.: 2,00 g.
- 4 DMNM. T.: 4,22 g.
- 5 DMNM. T.: 1,95 g.
- 6 DMNM. T.: 1,33 g.
- 7 DMNM. Tip: Securitas Reipublicae. T.: 1,14 g.
- 8 LJ 7522. T.: 3,98 g.
- 9 LJ 5294. FMRSI I 248-1. T.: 1,46 g.
- 10 LJ 7521. T.: 4,70 g.

#### ANALIZA NAJDB

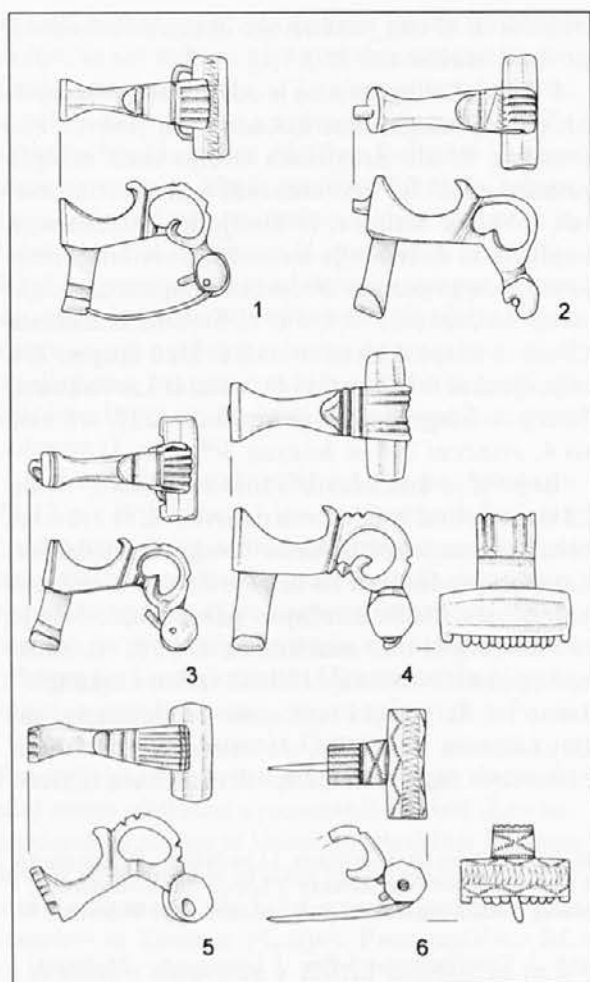
Večina pri površinskem pregledu pridobljenih najdb, ki smo jih vnesli v geodetski posnetek naselbine, je bila najdena v neposredni bližini utrdbe, predvsem na pobočju pod dvignjenim robom na južni strani. V notranjosti so bili najdeni le trije novci, odlomek srebrne fibule, dve fragmentirani pasni sponi, odlomek igle, okrašena bronasta ploščica (*t. 1*: 1,4,6,8,11) in dva železna predmeta (*t. 2*: 8,9). Tik pod južnim stolpom na robu utrdbe sta bila najdena dva značilnejša predmeta (*t. 1*: 3,14). Na pobočjih pod utrdbo pridobljeni predmeti nesporno pripadajo njenim prebivalcem in so prispeli tja večinoma zaradi erozijskega delovanja. Ni znakov, ki bi dokazovali poselitev zunaj utrdbe.

#### Fibule

##### *Srebrna kolenčasta fibula*

Med gradivom zaslužijo pozornost najprej tri fragmentirane fibule. Posebnost je odlomek srebrne kolenčaste fibule (*t. 1*: 1). Ohranjena sta lok s predrtino ledvičaste oblike in tečajna peresovina z železno osjo. Podobne predrtine so značilne za kolenčaste fibule različice 12 E po Wernerju Jobstu.<sup>12</sup> Pod to različico je Jobst združil kolenčaste fibule s peresovino v tulcu, ki imajo ledvičasto predrt lok, na prelomu loka štiri<sup>13</sup> do šest vzdolžnih žlebičev, na njegovem prehodu v nogo zgoraj vijugast izrastek in ob straneh poševna žlebiča ter vzdolžno postavljen držaj igle (*sl. 1*). Njen nastanek je datiral na konec 2. ali začetek 3. st. Po Astrid Böhme naj bi tovrstne fibule zaradi

<sup>12</sup> W. Jobst, *Die römischen Fibeln aus Lauriacum*, Forsch. in Laur. 10 (1975) 62 s, 157, Taf. 17: 118,119; 58: 118.



Sl. 1: Kolenčaste fibule različice 12 E po Jobstu. 1 Lavriakum - Civilno mesto, 2 Lavriakum - Legijski tabor (obe po Jobstu), 3 Augst (po Rihoji), 4 Regensburg - Landshuterstraße (po Fischerju), 5 Virunum - Parc. 156/3 (po Farki in Kladniku), 6 Virunum - Parc. 154/1 (po Farki, O. in S. Kladnik). Vse bron. M. = 1:2.

Abb. 1: Kniefibeln der Variante 12 E nach Jobst. 1 Lauriacum - Zivilstadt, 2 Lauriacum - Legionslager (beide nach Jobst), 3 Augst (nach Riha), 4 Regensburg - Landshuterstraße (nach Fischer), 5 Virunum - Parz. 156/3 (nach Farka und Kladnik), 6 Virunum - Parz. 154/1 (nach Farka, O. und S. Kladnik). Alles Bronze. M. = 1:2.

vzdolžno postavljenega držaja igle izdelovali v neki panonski delavnici.<sup>14</sup> Da delavnice ne gre nujno iskati v Panoniji, pokaže pregled vseh kolenčastih fibul s peresovino v tulcu iz noriškega Lavriakuma. Tu sicer res prevladujejo fibule s prečnim držajem igle, vendar tudi delež fibul z vzdolžnim držajem ni majhen, saj znaša eno tretjino vseh (9 od 27).<sup>15</sup> Kolenčaste fibule s peresovino v tulcu in vzdolžnim držajem se torej pojavljajo v Panoniji in v Noriku.

Ker so do zdaj znane fibule različice 12 E po Jobstu zelo maloštevilne in ker sta bili po dve najdeni v Lavriakumu in Karnuntumu, jo je Emilie Riha opredelila za noriško-panonsko obliko kolenčastih fibul s peresovino v tulcu.<sup>16</sup> Tej različici je prištel Jobst poleg obeh fibul iz Lavriakuma še tri fibule iz Anglije, po eno iz Regensburga<sup>17</sup> in Augsta<sup>18</sup> in dve iz Karnuntuma. Vendar angleški primerki ne sodijo sem, ampak predstavljajo skupaj s po eno fibulo iz Zugmantla, Osterburkna in Lavriakuma posebno različico z značilno neskle-njeno okroglo predrtino na loku (različica 21 d po Böhmejevi oziroma 12 D po Jobstu).<sup>19</sup> Tudi ena od dveh fibul iz Karnuntuma se od drugih fibul različice 12 E po Jobstu loči po tem, da ima prečno postavljen držaj igle.<sup>20</sup> Pač pa nedvomno pripadata obravnavani različici fragmentirani fibuli iz Virunuma, odkriti v letih 1985 oziroma 1987.<sup>21</sup> Različici 12 E kolenčastih fibul s peresovino v tulcu lahko torej pripišemo vsega sedem fibul: po dve iz Lavriakuma (sl. 1: 1,2) in Virunuma (sl. 1: 5,6) v Noriku in po eno iz Augsta (sl. 1: 3) v Zgornji Germaniji, Regensburga (sl. 1: 4) v Reciji in Karnuntuma v Panoniji.

Fibula z Velike Strmice pa nima peresovine v tulcu, ampak ima tečajno peresovino. Zaradi tega sodi v vrsto 22 po Dragoljubu Bojoviću (ta obsega kolenčaste fibule s tečajno peresovino), in sicer v njeno različico 17.<sup>22</sup> Tej različici lahko pripišemo štiri bronaste fibule, in sicer poleg dveh fibul

<sup>13</sup> Fibula št. 119 iz Lavriakuma ima na loku štiri žlebiče, fibula št. 118 pa naj bi imela po opisu in risbi v Jobstovi knjigi samo tri. Pri navajanju značilnosti fibul različice 12 E pa Jobst trdi, da imata obe fibuli po štiri žlebiče na loku. To bo očitno držalo, saj je tolikšno število žlebičev na fibuli št. 118 narisano in omenjeno tudi v njeni prvi objavi (Die Fibel Nr. 119 aus Lauriacum hat auf dem Bügelumbruch vier Rillen, während die Fibel Nr. 118 nach der Beschreibung und Zeichnung in der Publikation von Jobst nur drei haben sollte. Demgegenüber sagt Jobst bei der Charakterisierung der Fibel-Variante 12 E, daß beide Exemplare je vier Rillen auf dem Bügel besitzen. Das dürfte auch zutreffen, da in der Erstveröffentlichung der Fibel Nr. 118 vier Bügelrillen sowohl erwähnt als auch abgebildet werden): L. Eckhart, *Ausgewählte Kleinfunde der Grabung 1952 ohne Keramik und Münzen*, *Forsch. Laur.* 2, 1954, 79, Abb. 43: P 93.

<sup>14</sup> A. Böhme, *Die Fibeln der Kastelle Saalburg und Zugmantel*, *Saalb. Jb.* 29, 1972, 21.

<sup>15</sup> Jobst (op. 12) 59 ss, Taf. 15: 97-101; 17: 118, 119, 121; 18: 122.

<sup>16</sup> E. Riha, *Die römischen Fibeln aus Augst und Kaiseraugst*, *Forsch. in Augst* 3 (1979) 110.

<sup>17</sup> T. Fischer, *Das Umland des römischen Regensburg*, *Münch. Beitr. z. Vor- u. Frühgesch.* 42 (1990) 303, Taf. 199: A.

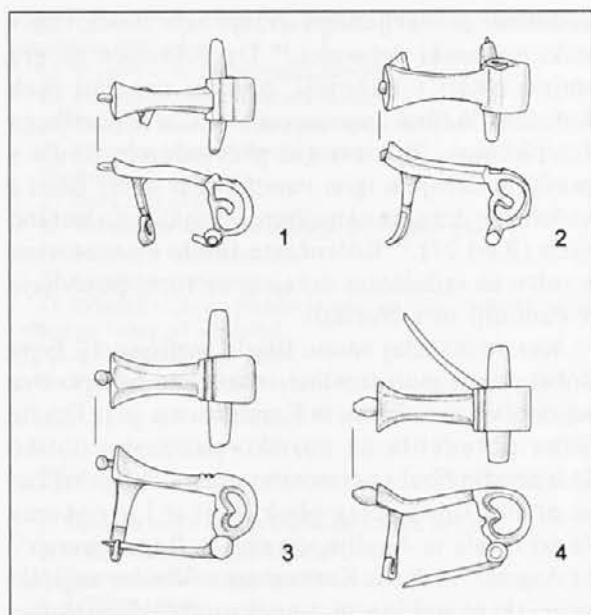
<sup>18</sup> Riha (op. 16) 110, Taf. 22: 597.

<sup>19</sup> Böhme (op. 14) 21, 59, *Fundliste* 11, 85, Taf. 9: 462; Jobst (op. 12) 62, Var. D, 157, Taf. 17: 116; 58: 116.

<sup>20</sup> Jobst (op. 12) 62.

<sup>21</sup> Ch. Farka, O. Kladnik, *Fundber. Österr.* 24-25, 1985-1986, 282, Abb. 570; Ch. Farka, O. in S. Kladnik, *Fundber. Österr.* 26, 1987, 236, Abb. 453.

<sup>22</sup> D. Bojović, *Rimske fibule Singidunuma*, *Zbir. i leg. Muz. grada Beog. Kat.* 12 (1983) 61, 135, t. 27: 265, 266.



Sl. 2: Kolenčaste fibule različice 22/17 po Bojoviću. 1, 2 Muzej grada Beograda, najdišče ni znano (po Bojoviću), 3 Siscija (po Koščeviću), 4 Leithaprodersdorf - Birnhaide-Äcker (po Nowaku). Vse bron. M. = 1:2.

Abb. 2: Kniefibeln der Variante 22/17 nach Bojović. 1, 2 Muzej grada Beograda, Fundort unbekannt (nach Bojović), 3 Siscia (nach Koščević), 4 Leithaprodersdorf - Birnhaide-Äcker (nach Nowak). Alles Bronze. M. = 1:2.

z neznanega najdišča, ki ju je objavil Bojović, še eno v celoti ohranjeno iz Siscije<sup>23</sup> in fibulo, ki je bila leta 1990 odkrita blizu Leithaprodersdorfa na Gradiščanskem,<sup>24</sup> ter seveda fragmentirani srebrni primerki z Velike Strmice (sl. 2; t. 1: 1). Vse te fibule se od fibul različice 12 E po Jobstu, s katerimi jih povezuje značilna ledvičasta predrtina na loku, ne ločijo samo po peresovini, temveč tudi po okrasu na prelomu loka, po držaju igle, ki je drugačne oblike in ni postavljen vzdolžno, ampak prečno, in slednjič po tem, da na prehodu loka v nogo nimajo vijugastega izrastka. Fibuli z Velike Strmice so po okrasu oziroma obliki najbližje tri od navedenih fibul, in sicer fibula iz Siscije, ki ima na loku enak okras dveh prečnih vrezov, ena od fibul z neznanega najdišča,<sup>25</sup> ki ima prav tako ozko nogo trapezastega preseka, kot jo je imela, sodeč po ohranjenem nastavku, fibula z Velike Strmice, in fibula iz Leithapro-

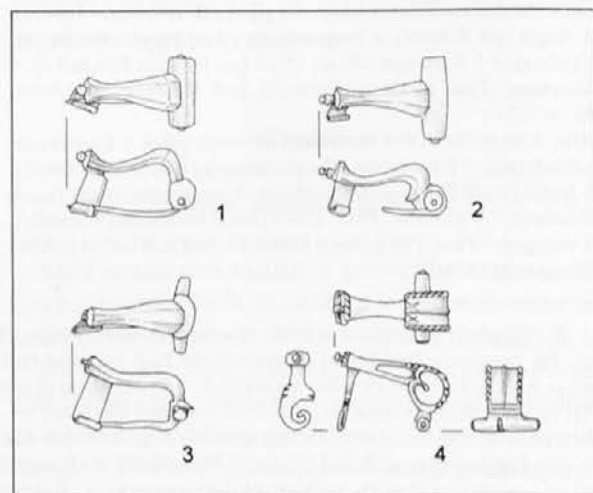
dersdorfa, ki ima enako nogo in enak okras dveh prečnih vrezov (sl. 2: 1,3,4).

Fibula z Velike Strmice je od bronastih vzporednic precej manjša, kar ni čudno, saj srebrne kolenčaste fibule praviloma sodijo med manjše primerke (sl. 3).<sup>26</sup> Pri srebrnih kolenčastih fibulah z Velike Strmice, iz Siscije in z neznanega najdišča, ki sicer sodijo k različnim vrstam, a imajo vse tečajno peresovino, je ta skoraj enako dolga: od 1,9 do 2 cm (sl. 3: 3,4; t. 1: 1). Srebrne kolenčaste fibule so nasploh izredno redke. Med skupno 236 objavljenimi kolenčastimi fibulami iz Lavriakuma, Siscije in Singidunuma je bronastih 227; srebrne so 4, svinčeni 2<sup>27</sup> in železne 3<sup>28</sup> (tab. 1).

Bojović je kolenčaste fibule različice 17 vrste 22 sicer datiral v 3. in prvo polovico 4. st., vendar brez kakršnega koli dokaza.<sup>29</sup> Nekoliko drugačno datacijo predvideva za celo vrsto 22, ki zajema kolenčaste fibule s tečajno peresovino. Fibule te vrste naj bi bile značilne za 2. in 3. st., zlasti za 3., pa tudi v 4. st. naj bi bile še vedno v uporabi.<sup>30</sup> Jasno je, da gre pri tem samo za domneve, saj Bojović sam ugotavlja, da zanesljivo datiranih primerkov fibul vrste 22 sploh ni. Fibula iz Sisci-

Sl. 3: Kolenčaste fibule iz srebra. 1 Lavriakum - Civilno mesto, 2 Lavriakum (obe po Jobstu), 3 Siscija (po Koščeviću), 4 Muzej grada Beograda, najdišče ni znano (po Bojoviću). M. = 1:2.

Abb. 3: Kniefibeln aus Silber. 1 Lauriacum - Zivilstadt, 2 Lauriacum (beide nach Jobst), 3 Siscia (nach Koščević), 4 Muzej grada Beograda, Fundort unbekannt (nach Bojović). M. = 1:2.



<sup>23</sup> R. Koščević, *Antičke fibule s područja Siska* (1980) 28, 55, št. 643, t. 24: 201; 42: 97.

<sup>24</sup> H. Nowak, *Fundber. Österr.* 29, 1990, 225, Abb. 721.

<sup>25</sup> Bojović (op. 22) t. 27: 265.

<sup>26</sup> Jobst (op. 12) 60, Var. A, 153, Taf. 15: 97,98; 57: 98; Bojović (op. 22) 61, var. 16, 135, t. 27: 264; Koščević (op. 23) 27 s, 55, št. 641, t. 24: 194; 42: 96.

<sup>27</sup> Bojović (op. 22) 59, var. 3, str. 130, t. 24: 230; Koščević (op. 23) 27, 55, št. 628.

<sup>28</sup> Jobst (op. 12) 62, Var. D, 157, Taf. 17: 117; Koščević (op. 23) 27, 55, št. 633 in 638, t. 23: 178; 24: 193.

<sup>29</sup> Bojović (op. 22) 61.

<sup>30</sup> *Ib.*, 58.

je tudi ni datirana, saj gotovo izvira iz struge Kolpe, na kar kaže že njena odlična ohranjenost.<sup>31</sup> Enako velja za fibulo iz Leithaprodersdorfa, ki je bila očitno najdena z detektorjem kovin. Za datacijo fibul različice 22/17 po Bojoviću so nam torej na voljo le fibule različice 12 E po Jobstu z enako ledvičasto predrtino; njihov nastanek je Jobst postavil na konec 2. in začetek 3. st. Ker Jobst ne govori o času izdelovanja, ampak o času nastanka, in ker so bile nekatere kolenčaste fibule s peresovino v tulcu v rabi vse do sredine 3. st.,<sup>32</sup> predlagamo zaenkrat za datacijo fibul različice 22/17 po Bojoviću časovni okvir konec 2. in prva polovica 3. st.

Kolenčaste fibule različic 12 E po Jobstu in 22/17 po Bojoviću, ki jim je skupna ledvičasta predrtina na loku, se ne razlikujejo samo po vrsti tipoloških značilnosti (peresovina, držaj igle, okras), ampak tudi po razprostranjenosti. Medtem ko so prve najpogostejše v Noriku (po dva primerka v Lavriakumu in Virunumu) in je znan zunaj te province samo po en primerku v Reciji (Regensburg), Zgornji Germaniji (Augst) in Panoniji (Karnuntum), velja za druge, da so do zdaj znane izključno s panonskih najdišč (Leithaprodersdorf, Siscija in Velika Strmica) in iz Zgornje Mezije (primerka iz Muzeja mesta Beograda sicer nimata znanega najdišča, vendar izvirata zelo verjetno iz Zgornje Mezije). Prvo različico (*sl. 1*) bi torej v nasprotju z Astrid Böhme, ki jo je imela za panonsko, in Emilie Riha, ki jo je opredelila za noriško-panonsko, smeli imenovati noriška, drugo različico (*sl. 2*) pa panonsko-zgornjemezijska.

Po Böhmovi se kolenčaste fibule s tečajno peresovino, ki jim pripada tudi različica 22/17

po Bojoviću, v germanskih provincah in v Reciji sploh ne pojavljajo, v Noriku in Panoniji pa le redko.<sup>33</sup> V Zgornji Meziji predstavljajo vrsto, ki je med vsemi kolenčastimi fibulami najmočnejše zastopana.<sup>34</sup> Zgovorno je razmerje med njimi in fibulami s peresovino v tulcu, med katere sodijo tudi fibule različice 12 E po Jobstu. V Lavriakumu znaša 0:29,<sup>35</sup> v Sisciji 3:5,<sup>36</sup> v Singidunumu pa 56:1.<sup>37</sup> Srebrna kolenčasta fibula z Gradca pri Veliki Strmici, ki v Sloveniji zaenkrat nima primerjav, je torej po svoji širši pripadnosti h kolenčastim fibulam s tečajno peresovino ter po svoji ožji pripadnosti k fibulam različice 22/17 po Bojoviću značilnost panonsko-zgornjemezijskega območja.<sup>37a</sup>

	Lavriakum	Siscija	Singidunum	skupno
bron	84	42	101	227
srebro	2	1	1	4
svinec	0	1	1	2
železo	1	2	0	3
skupno	87	46	103	236

Tab. 1: Pogostnost kolenčastih fibul glede na kovino.

#### Bronasta obročasta fibula

Bolje je ohranjena druga fibula (*t. 1: 2*). To je velika bronasta obročasta fibula z dokaj dekorativno poudarjenim nastavkom. Kot je pokazala Ibolya Sellye, so najbolj pogoste v panonskem svetu.<sup>38</sup> Stosedemindvajset tam najdenih primerkov, ki večinoma izvirajo iz grobov oziroma s časovno opredeljenih delov grobišč, je razdelila

<sup>31</sup> Koščević (op. 23) 8.

<sup>32</sup> Jobst (op. 12) 60, Var. A.

<sup>33</sup> Böhme (op. 14) 51.

<sup>34</sup> Bojović (op. 22) 58.

<sup>35</sup> Jobst (op. 12) 59 ss, št. 97-125, Taf. 15-18 (vse s peresovino v tulcu / alle mit Spiralhülse).

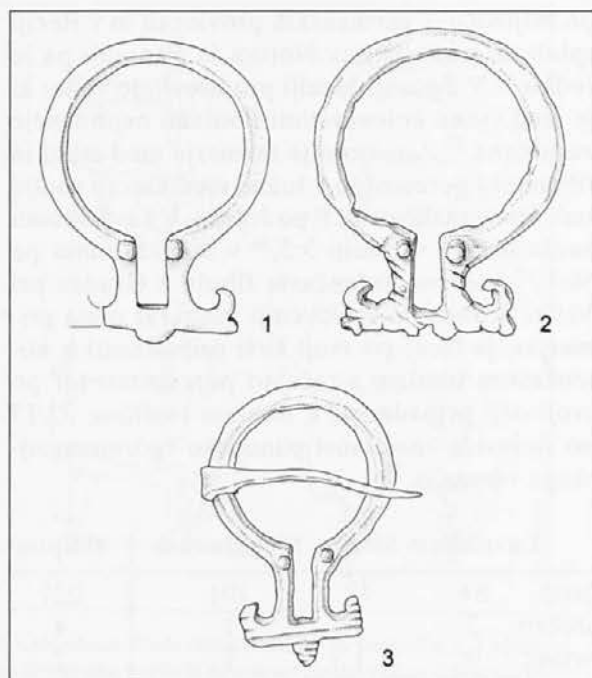
<sup>36</sup> Koščević (op. 23) 28, t. 24: 194,201 (s tečajno peresovino / mit Röhrenscharnier); 27, t. 23: 176,178; 24: 192,196,198 (s peresovino v tulcu / mit Spiralhülse).

<sup>37</sup> Bojović (op. 22) 58 ss, št. 211-266, t. 23-27 (s tečajno peresovino / mit Röhrenscharnier); 52 s, t. 19: 164 (s peresovino v tulcu / mit Spiralhülse).

<sup>37a</sup> Potem ko je bilo to poglavje že napisano, je v knjižnico Inštituta za arheologijo prišla nedavno objavljena knjiga Christiana Gugla o rimskih fibulah Virunuma. Gugl navaja več objavljenih in neobjavljenih primerkov kolenčastih fibul z ledvičasto predrtino, ki jih mi nismo upoštevali. V zvezi s temi fibulami je prišel do naslednjega zaključka: fibule s peresovino v tulcu različice 1 vrste 12 E po Jobstu so značilne za Norik, fibule s tečajno peresovino različice 22/17 po Bojoviću pa se pojavljajo predvsem v Panoniji in Daciji. Vsekakor je bilo več primerkov slednjih odkritih tudi v Zgornji Meziji in Dalmaciji (Nachdem dieses Kapitel schon verfasst war, kam das jüngst erschienene Buch von Christian Gugl über die römischen Fibeln aus Virunum in unsere Hände. Gugl führt mehrere publizierte und unpublizierte Exemplare der Kniefibeln mit nierenförmiger Aussparung an, die von uns nicht berücksichtigt wurden, und kommt hinsichtlich dieser Fibeln zu folgendem Ergebnis: Fibeln mit Spiralhülse der Variante 1 des Typs 12 E nach Jobst sind für Noricum typisch, Fibeln mit Röhrenscharnier der Variante 22/17 nach Bojović erscheinen hingegen vor allem in Pannonien und Dakien. Mehrere Vertreter der letzteren wurden aber auch in Obermösien und Dalmatien entdeckt). Glej Ch. Gugl, *Die römischen Fibeln aus Virunum* (1995) 39 s, op. 167 in 168, str. 69, Fundliste 5, Nr. 1-8, Karte 5: Variante 1.

<sup>38</sup> I. Sellye, Ringfibeln mit Ansatz aus Pannonien, *Savaria* 19/1, 1990, 17 ss.





Sl. 4: Obročaste fibule. 1 Lavriakum (po Jobstu), 2 Brigecciona - Gerhát, grob 60, 3 Intercisa (obe po Sellyejevi). Vse bron. M. = 1:2.

Abb. 4: Ringfibeln. 1 Lauriacum (nach Jobst), 2 Brigetio - Gerhát, Grab 60, 3 Intercisa (beide nach Sellye). Alles Bronze. M. = 1:2.

na 14 vrst. Večje število takih fibul z različno oblikovanim nastavkom je bilo najdeno na Ptuju.<sup>39</sup>

Jobst je različico 36 B, ki obsega tovrstne fibule, datiral v 3.-4. st. n. š.<sup>40</sup> Po Sellyejevi so bile vse vrste istočasno v modi na različnih območjih province Panonije, in sicer od druge polovice 3. do sredine 4. st. Med najstarejše primerke z začetka 3. st. uvršča eno od fibul iz Gerulate.<sup>41</sup>

Za primerek z Velike Strmice je značilno, da se končuje s polkrožno ploščico, ki jo na vsaki strani obdaja izrastek v obliki živalske glave. Več podobnih fibul so našli v obdonavskih mestih Norika in Panonije, in sicer v Lavriakumu (sl. 4:

1),<sup>42</sup> Vindoboni, Brigeccioni (sl. 4: 2) in Intercisi (sl. 4: 3).<sup>43</sup> En primerek je znan tudi iz Savarije.<sup>44</sup> Podobne izrastke v obliki živalskih glav imata tudi fibuli iz Petovione, pri katerih je nastavek sicer nekoliko drugače oblikovan.<sup>45</sup> Za to, da so bile navedene fibule, ki so fibuli z Velike Strmice najbližje, izdelane že v drugi polovici 3. st., ne pa šele v 4. st., bi govorila predvsem podobnost izrastkov v obliki živalskih glav izrastkom na nekaterih kolenčastih fibulah različice 13 B po Jobstu,<sup>46</sup> ki jo je Ciglencečki datiral v sredino in tretjo četrtino 3. st.<sup>47</sup>

#### Bronasta okrogla ploščata fibula

Za datacijo ostalin arhitekture na najdišču pa je posebej pomembna okrogla ploščata fibula (t. I: 3), ki z obliko in nakazanim, a izpadlim okrasom sodi v 6. st.<sup>48</sup> Sorodne fibule se pojavljajo v ženskih grobovih tega časa (pri nas v Kranju, na Bledu in Rifniku), ena pa je bila odkrita tudi v utrjenem višinskem naselju Korinjski hrib.<sup>49</sup> Fibuli z Velike Strmice povsem podobna je bila izkopana v grobu 33 nekropole Dravljje; Slabe jo glede na značaj groba in celote pripisuje prvi polovici 6. st.<sup>50</sup>

#### Obeski v obliki križa in poznoantična viseča svetila

##### Obeska v obliki križa z Velike Strmice in iz Podzemlja

Najzanimivejša in za slovensko ozemlje redka najdba je bronast obesek v obliki križa (t. I: 7). V Sloveniji je bil podobno oblikovan, a iz srebrne pločevine izdelan obesek najden na Kučarju pri Podzemlju v prezbiterijskem delu zgornje zgodnje-

<sup>39</sup> S. Ciglencečki, Arheološki sledovi zatona antične Petovione, v: *Ptujski arheološki zbornik* (1993) 511.

<sup>40</sup> Jobst (op. 12) 125 s, Taf. 51: 368-372; 52: 373,374.

<sup>41</sup> Sellye (op. 38) 26.

<sup>42</sup> Jobst (op. 12) 220, Taf. 52: 374.

<sup>43</sup> Sellye (op. 38) 64, Taf. 2: 13; 68, Taf. 3: 12.

<sup>44</sup> *Ib.*, 68.

<sup>45</sup> I. Mikl Curk, *Petovio* 1, Kat. in monogr. 13 (1976) 31, št. 1788, t. 28: 6; 20, št. 855, t. 28: 7; Ciglencečki (op. 39) 511, t. 2: 3,6.

<sup>46</sup> Jobst (op. 12) 64 s; S. Ciglencečki, K problemu datacije nastanka rimskodobnih višinskih utrdb v jugovzhodnoalpskem prostoru, *Arh. vest.* 41, 1990, 161, t. 5: 3; 6: 16,22,25.

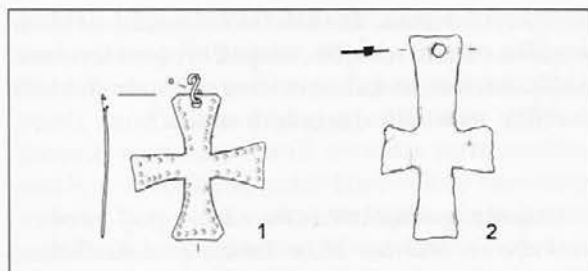
<sup>47</sup> Ciglencečki (op. 46) 161.

<sup>48</sup> Z. Vinski, Ovrednotenje grobnih pridatkov, v: V. Stare, *Kranj, nekropola iz časa preseljevanja ljudstev*, Kat. in monogr. 18 (1980) 21; V. Bierbrauer, *Invillino-Ibligo in Friaul* 1, Münch. Beitr. z. Vor- u. Frühgesch. 33 (1987) 146 s, Taf. 46: 8.

<sup>49</sup> S. Ciglencečki, Potek alternativne ceste Siscija-Akvileja na prostoru zahodne Dolenjske in Notranjske v času 4. do 6. stoletja, *Arh. vest.* 36, 1985, 259, št. 4, str. 264, t. 1: 4.

<sup>50</sup> M. Slabe, *Dravljje. Grobišče iz časa preseljevanja ljudstev*, *Situla* 16 (1975) 23, št. 5, str. 61, 80, t. 10: 3.





Sl. 5: Pločevinasta obeska v obliki križa. 1 Podzemelj - Kučar, zgornja cerkev, 2 Vrba - Borak-Grm, bazilika (po Bojanovskem). 1 srebro; 2 bron. M. = 1:2.

Abb. 5: Kreuzförmige Blechanhänger. 1 Podzemelj - Kučar, obere Kirche, 2 Vrba - Borak-Grm, Basilika (nach Bojanovski). 1 Silber; 2 Bronze. M. = 1:2.

krščanske cerkve (sl. 5: 1).<sup>51</sup> Na vzhodnoalpskem območju takšni niso posebno pogosti, pogostejše so fibule v obliki križa. Primerjava z okrasjem v obliki križa, ki je že bilo sintetično obravnavano, kaže na časovni razpon od začetka 5. st. do vključno 7. st.<sup>52</sup> Majhni obeski v obliki križa z luknjico na vrhu so se uporabljali kot pektorali<sup>53</sup> ali pa so bili okras svetil v cerkvah in tudi v pomembnih posvetnih zgradbah.<sup>54</sup> Bronasti obesek z Velike Strmice v luknjici nima zanke za obešanje, zato bi bil lahko pektoral. Da pa bi lahko bil tudi okras svetila, nakazuje po obliki zelo podoben, le nekoliko večji obesek, ki so ga izkopali v rovu poleg severnega zidu poznoantične bazilike v Vrbi na Glamočkem polju (sl. 5: 2);<sup>55</sup> v luknjici ima ta sicer zakovico. Najdiščni podatki o podobnem križcu iz bronaste pločevine, ki je bil najden v Gamzigradu in ima nekoliko daljša vodoravna kraka kot križca z Velike Strmice in iz Vrbe, žal niso znani.<sup>56</sup>

Srebrni križec s Kučarja ima štiri približno enako dolge, proti koncem razširjene krake. V luknjici tiči esasta zanka za obešanje, ob robovih pa je okrašen z iztolčenimi pikami. Po Bierbrauerju je bil nošen kot pektoral.<sup>57</sup> Zelo podoben križec iz srebra z enakim okrasom ob robovih in enako zanko za obešanje je objavil Vinski, vendar pa o njem ne vemo drugega kot to, da je bil najden nekje v Istri.<sup>58</sup>

Čeprav je Bierbrauer križce z zanko oziroma verižico za obešanje, med katere sodi tudi srebrni primerek s Kučarja, opredelil kot pektorale,<sup>59</sup> njihove najdiščne okoliščine govorijo za to, da so bili obešeni na svetila. Bierbrauerjevo razlago je povzročila predvsem domneva Vinskega, da je bil srebrni križec z zanko z najdišča Crkvina oziroma Grudine pri vasi Čipuljič blizu Bugojna<sup>60</sup> odkrit v zgodnjekrščanski grobnici.<sup>61</sup> Križec s Kučarja pa naj bi bil po Bierbrauerju naselbinska najdba. V katalogu razstave *Pismo brez pisave*, na katerega se sklicuje, točna lega križca res ni navedena. Če bi križec izviral iz naselbine, bi bila razlaga, da gre za pektoral, seveda možna. V resnici pa je bil odkrit, kot smo že prej povedali, v prezbiterijskem delu zgornje cerkve na Kučarju.<sup>62</sup> Tudi sorodna bronasta križca z zanko oziroma verižico, najdena v izkopnih plasteh na Crkvini v Galovcu blizu Zadra, po Beloševiću ne izvirata iz grobov, ampak sta pripadala svetilom, ki so visela v tam izkopani zgodnjekrščanski cerkvi.<sup>63</sup> Kot jasno izhaja iz opisa Joza Petrovića, tudi srebrni križec s Crkvine pri Čipuljiću ni grobna najdba, kot je domneval Vinski. Grobnica, ki je bila postavljena na kanal, prekrit z velikimi opekami, je vsebovala tri okostja (mož, žena, otrok), ki

<sup>51</sup> J. Dular, Early Christian church on Kučar near Podzemelj, *Arh. vest.* 29, 1978, 532; Bitenc *et al.* (op. 5) 50, št. 5; Ciglencčki (op. 110) Taf. 7: 1.

<sup>52</sup> Z. Vinski, Krstoliki nakit epohe seobe naroda u Jugoslaviji, *Vjes. Arh. muz. Zag.* 3, 1968, 103 ss; isti, Kasnoantički starosjedjoci u salonitanskoj regiji prema arheološkoj ostavštini predslavenskog supstrata, *Vjes. arh. hist. dalm.* 69, 1967 (1974), 21 ss, t. 13: 5-11; 14; 15; V. Bierbrauer, Kreuzfibeln in der mittelalpinen romanischen Frauentracht des 5.-7. Jahrhunderts: Trentino und Südtirol, *Archivio per l'Alto Adige* 86, 1992, 1 ss.

<sup>53</sup> Vinski 1968 (op. 52) 108 ss; Bierbrauer (op. 52) 16 s.

<sup>54</sup> N. Duval, M. Jeremić, L'église J au sud de la ville, dite "basilique à une nef", v: *Caričin Grad* 1, Coll. de l'Éc. franç. de Rome 75 (1984) 133, 138; B. Bavant, Les petits objets, v: *Caričin Grad* 2, Coll. de l'Éc. franç. de Rome 75 (1990) 204 s, op. 29; J. Belošević, Ishodi pete, završne kampanje istraživanja lokaliteta Crkvina u selu Galovcu kod Zadra, *Radovi Filozofskog fakulteta u Zadru* 31/18, 1991-1992 (1993), 136 s, op. 20.

<sup>55</sup> I. Bojanovski, Kasnoantička bazilika u Vrbi na Glamočkom polju, *Glas. Zem. muz.* 35-36, 1980-1981, 205, sl. 7.

<sup>56</sup> *Gamzigrad. Kasnoantički carski dvorac*, Galerija Srpske akademije nauka i umetnosti 45 (1983) 136, št. 183, str. 139, sl. 184.

<sup>57</sup> Bierbrauer (op. 52) 16, Abb. 3: 5.

<sup>58</sup> Vinski 1968 (op. 52) 110, t. 6: 28.

<sup>59</sup> Bierbrauer (op. 52) 16, 17.

<sup>60</sup> V. Paškvalin, N. Miletić, 12.103 Grudine (Crkvina), v: *Arheološki leksikon Bosne i Hercegovine* 2 (1988) 178 s.

<sup>61</sup> Bierbrauer (op. 52) 16, op. 36; Vinski 1968 (op. 52) 108, t. 4: 19.

<sup>62</sup> S. Ciglencčki, Zgodnjekrščansko središče na Kučarju u Beli krajini, v: *Arheološka istraživanja na karlovačkom i sisačkom području*, Izd. Hrv. arh. dr. 10 (1986) 144.

<sup>63</sup> J. Belošević, O rezultatima istraživanja lokaliteta "Crkvina" u selu Galovac kod Zadra u 1990. godini, *Radovi Filozofskog fakulteta u Zadru* 30/17, 1990-1991 (1992), 90, t. 26: 1; isti (op. 54) 136 s, op. 20, t. 34: 3.

niso imela nikakršnih pridatkov. Križec je bil skupaj z odlomki stekla in keramike najden v neposredni bližini grobnice na mestu, na katerega so po Petroviću metali odpadke.<sup>64</sup>

#### *Poznoantične viseče steklene svetilke*

Da je ta križec res visel na nekem svetilu v cerkvi, ki so jo izkopali na Crkvini pri Čipuljiću,<sup>65</sup> potrjujejo odlomki stekla, ki jih je objavil Petrović. Med njimi so namreč trije,<sup>66</sup> ki očitno izvirajo od značilnih steklenih visečih svetilk, ki so poleg lestencev osvetljevale zgodnjekršćanske cerkve. Te svetilke so bile obešene na bronasto držalo. Svetilka je imela obliko obrnjenega prisekanega stožca, kapljičasto odebeljeno ustje, vbočeno stožčasto dno in ob ustju tri večinoma ozke ročaje z veliko spodnjo atašo ovalne oblike. Ta oblika je izpričana na širokem območju od Bližnjega vzhoda prek Balkana do Tirolske in Italije.<sup>67</sup> Držalo je imelo na vrhu kavelj za obešanje, spodaj zaključen z zanko, v katero so bile obešene tri žice ali tri trakaste ploščice, katerih vsaka je imela na spodnjem koncu obešen kavelj.<sup>68</sup> Spodnji trije kavliji so bili vtaknjeni v ročajčke steklene posodice, ki so navadno premajhni, da bi skozi vdeli prst. Na straneh te revije sta že bili objavljeni dve taki držali, odkriti v Čelegi blizu Novigrada in v tako imenovanem kastrumu na Brionih.<sup>69</sup>

Podobno bronasto držalo, ki je bilo odkrito na območju apside spodnje cerkve na Ajdovskem gradu pri Vranju,<sup>70</sup> je sestavljeno iz kavlja za obešanje in štirih verižic, od katerih so spodnje tri obešene v zadnji, nekoliko večji člen zgornje. Ker na spodnjih koncih teh treh verižic ni nobenih

kavljev, ni dvoma, da to držalo ni nosilo steklene svetilke s tremi ročajčki, ampak bronast lesteneč, polikandelon, na katerem so se nahajale steklene svetilke nekoliko drugačnih oblik.<sup>71</sup>

#### *Ostanki zgodnjekršćanske cerkve pod gotso cerkvijo sv. Martina blizu Tabora nad Knežakom*

Iz Slovenije pa ni znano samo bronasto držalo lestence, ampak tudi ostanki steklenih svetilk s tremi ročajčki. Med odlomki stekla, ki so bili najdeni v polkrožni apside, ki jo je Nada Osmuk odkrila v prezbiteriju podružnične cerkve sv. Martina pri Taboru nad Knežakom, so dva ročajčka in vboklo stožčasto dno, ki gotovo izvirajo od takih svetilk.<sup>72</sup> Steklo je Osmukova datirala v rimsko dobo, apside pa v romaniko. Da apside pripada romanski predhodnici gotske cerkve, meni tudi Marijan Zadnikar.<sup>73</sup> Vendar pa vse govori za to, da nimamo opravka z ostanki romanske, ampak zgodnjekršćanske cerkve iz pozne antike. Do enake ugotovitve sta že pred nami prišla neodvisno Josip Stošić z Inštituta za umetnostno zgodovino v Zagrebu in Vladimir Sokol iz Muzeja Prigorja v Sesvetah pri Zagrebu. Zid apside debeline 55 cm ima na zunanji strani dva 20 cm debela pilastra, ki sta preplitva, da bi bila opornika. Očitno gre za lizeni; takšne na apsidah zgodnjekršćanskih cerkev niso posebna redkost. Na tem mestu naj zadošča, da kot primerjavo navedemo apside zgodnjekršćanske cerkve, odkrite na otoku Stipanska pri Šolti.<sup>74</sup> Tudi z grobo malto povezani lomljenci, ki so bili v južni polovici apside položeni vzporedno z notranjim obodom zidu in naj bi bili po Osmukovi nekakšno polnilo, ne more-

<sup>64</sup> J. Petrović, Novi arheološki nalazi iz doline Gornjeg Vrbasa, *Glas. Zem. muz.* 15-16, 1960-1961, 230 s, t. 3; 4.

<sup>65</sup> V. Paškvalin, Prilog datiranju ranokrščanskih bazilika Bosne i Hercegovine, v: *Adriatica praehistorica et antiqua* (1970) 672.

<sup>66</sup> Petrović (op. 64) t. 3: 2-4.

<sup>67</sup> Duval, Jeremić (op. 54) 141 s, fig. 145: 1,2; 147; Bavant (op. 54) 209, 211, fig. 149, pl. 32: 108,109; S. Handler Auth, Roman Glass, v: Ch. W. Clairmont, *Excavations at Salona, Yugoslavia (1969-1972)* (1975) 166, pl. 31: 112; 33: 112; Belošević (op. 54) 137 s, t. 35; 36; D. Sergejevski, Staro-hrišćanska bazilika u Klobuku, *Glas. Zem. muz.* 9, 1954, 193, 199, št. 13, t. 13: 3,4; T. Anđelić, Kasnoantička bazilika u Cimu kod Mostara, *Glas. Zem. muz.* 29, 1974 (1976), 205 s, 222, t. 16: 6-8; isti, Kasnoantička dvojna bazilika (basilica geminata) u Žitomisljima kod Mostara, *Glas. Zem. muz.* 32, 1977, 307, 312, t. 15: 3,4,6-8; B. Marušić, Zgodnesrednjeveško grobišče v Čelegi pri Novem gradu v Istri, *Arh. vest.* 9-10, 1958-1959, 206, t. 2: 6,7; 8: 6,7,9; H. Rodriguez-Mattel, *Die vor- und frühgeschichtlichen Kleinfunde vom Lavanter Kirchbichl in Osttirol* (1986, neobjavljena disertacija) 67, 476, Taf. 98: 27, 28,30,33; V. Bierbrauer, *Invillino-Ibligo in Friaul 2*, Münch. Beitr. z. Vor- u. Frühgesch. 34 (1988) 81, Abb. 23: 1,4, str. 123, št. 13 in 16.

<sup>68</sup> Duval, Jeremić (op. 54) 133 ss, fig. 129; 132-134; Bavant (op. 54) 205 s, fig. 145, pl. 31: 69-73.

<sup>69</sup> Marušić (op. 67) 207, D3, pril. 3: D3, t. 5; isti, Še o istrski Kisi (Cissa) in kesenskem škofu (*episcopus Cessensis*), *Arh. vest.* 41, 1990, 421, op. 34, t. 5: 3.

<sup>70</sup> Ch. Vogelpohl, Der Katalog der Kleinfunde aus der Kirchenanlage, v: P. Petru, Th. Ulbert, *Vranje pri Sevnici. Starokrščanske cerkve na Ajdovskem gradu*, Kat. in monogr. 12 (1975) 80, št. 22, Abb. 24: 22, Taf. 24: a; Ciglenečki (op. 110) Taf. 8: 9.

<sup>71</sup> G. Marjanović-Vujović, Dva rana hrišćanska polijejeja iz Narodnog muzeja, *Zbor. Nar. muz. Beog.* 7, 1973, 13 ss; Duval, Jeremić (op. 54) 131 ss.

<sup>72</sup> N. Osmuk, Šilentabor pri Zagorju v Brkinih, *Var. spom.* 21, 1977, 321 ss, sl. 199: 2-4.

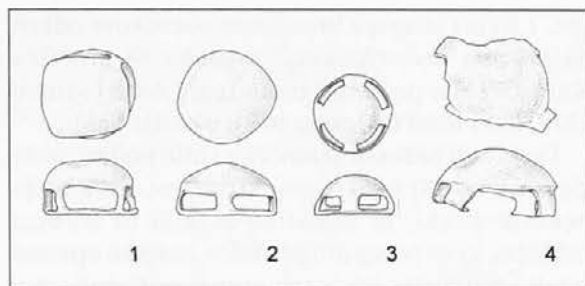
<sup>73</sup> M. Zadnikar, *Romanika v Sloveniji* (1982) 240 s.

jo biti drugega kot ostanek duhovniške klopi (*subsellium*).<sup>75</sup> Podoba še dopolnjuje podatek Osmukove, da so našli v spodnjem delu ruševinske plasti znotraj apside poleg odlomkov stekla, v katerih smo razpoznali ostanke poznoantične steklene svetilke, še nekaj kosov rdeče barvanega ometa. V zgornji cerkvi na Ajdovskem gradu nad Vranjem pri Sevnici in v cerkvi na Ajdni nad Potoki so namreč našli številne kose barvanega stenskega ometa, na katerih rdeča barva prevladuje.<sup>76</sup>

### Konjska oprema

Med najdbami z Velike Strmice so tudi tri, ki sodijo h konjski opremi. Bronasti razdelilni gumb (*t. I: 14*) je podoben trem gumbom, ki so jih našli na rimskih najdiščih v Avstriji (*sl. 6: 1,2,4*).<sup>77</sup> Da gre res za razdelilne gumbe jermenja konjske uzde, dokazuje lega podobnih gumbov (*sl. 6: 3*) ob lobanjah vprežnih konj v grobu z vozom, ki so ga izkopali na najdišču Kozármisleny v Baranji na Madžarskem.<sup>78</sup>

Masivni dvojni gumb iz bronu (*t. I: 15*) ima enako velika gumba premera 2,2 cm, vendar je zgornji bolj izbočen kot spodnji. Po Oldensteinu so se podobni gumbi uporabljali pri konjski opremi in pasovih z obročasto pasno spono.<sup>79</sup> Uporabo pri konjski opremi dokazuje njihovo pojavljanje v grobovih z vozom, v konjskih grobovih in v zakladnih najdbah konjske opreme. Te najdiščne celote so pretežno iz druge polovice 2. in prve polovice 3. st.<sup>80</sup> Po Bishopu in Coulstonu gre za



*Sl. 6:* Razdelilni gumbi. 1 Parndorf - Stonczowa (po Nowaku), 2 Zurndorf - Neuriss (po Matouschku), 3 Kozármisleny, grob z vozom (po Kissu), 4 St. Andrä am Zicksee - Hoadl (po Grillu in Nowaku). Vse bron. M. = 1:2.

*Abb. 6:* Riemenverteiler. 1 Parndorf - Stonczowa (nach Nowak), 2 Zurndorf - Neuriss (nach Matouschek), 3 Kozármisleny, Wagengrab (nach Kiss), 4 St. Andrä am Zicksee - Hoadl (nach Grill und Nowak). Alles Bronze. M. = 1:2.

sestavne dele vojaških pasov 3. st.<sup>81</sup> Dvojne gumbe iz Španije je pred kratkim izčrpno obdelal Aurecochea Fernández.<sup>82</sup> Iz lege dvojnih gumbov v grobu konja, ki so ga odkrili na polotoku Tihany na Madžarskem in ga Palágyi datira na konec 2. in začetek 3. st.,<sup>83</sup> izhaja, da so se uporabljali na različnih mestih.<sup>84</sup> Z dvema sta bila konca povodca pritrjena na stranska obročka brzde.<sup>85</sup> Dvojni gumb z Gradca pri Veliki Strmici je bil sodeč po analogijah iz datiranih celot izdelan v 2. ali 3. st. n. š. To pa še ne pomeni nujno, da je bil na Gradec prinesen že v tem času. Vsekako je možno, da je tja prišel šele takrat, ko je na njem že stala zidana utrdba, to je na koncu 5. in v 6. st. Da so se dvojni gumbi po vsej verjetnosti kot stari kosi uporabljali še v 6. st., izpričujeta dva groba iz tega časa. V ženskem grobu 48 grobišča Lajh v Kranju je bil dvojni gumb

<sup>74</sup> B. Migotti, *Ranokrščanska topografija na področju između Krke i Cetine*, Monografije Zavoda za arheologiju JAZU 2 (1990) 42 s, št. 176, t. 27: 2; ista, *Zusatz zur Datierung der außerstädtischen frühchristlichen Architektur des breiteren salomonitischen Bereiches*, *Arch. vest.* 43, 1992, 116, Abb. 2.

<sup>75</sup> Osmuk (op. 72) 321, sl. 197: št. 6; 200.

<sup>76</sup> Th. Ulbert, *Der kirchliche Baukomplex auf dem Hügel von Vranje*, v: P. Petru, Th. Ulbert, *Vranje pri Sevnici. Starokrščanske cerkve na Ajdovskem gradu*, Kat. in monogr. 12 (1975) 26; F. Leben, A. Valič, *Ajdna*, *Arch. vest.* 29, 1978, 539, pril.; A. Valič, *Ajdna nad Potoki*, *Vár. spom.* 23, 1981, 267; Bitenc et al. (op. 5) 51 s, št. 9 in 10.

<sup>77</sup> J. Matouschek, *Zurndorf*, *Fundber. Österr.* 19, 1980, 490, Abb. 498; E. Grill, H. Nowak, *St. Andrä am Zicksee*, *Fundber. Österr.* 24-25, 1985-1986, 277, Abb. 523; H. Nowak, *Parndorf*, *Fundber. Österr.* 29, 1990, 227, Abb. 756.

<sup>78</sup> A. Kiss, *Das römische Wagengrab von Kozármisleny (Ungarn, Kom. Baranya)*, *Régészeti füzetek II* 25 (1989) 14 ss, Abb. 4; 7; 8: Ic, Id, It; 11: Ih, Iu; Taf. 7; 8.

<sup>79</sup> J. Oldenstein, *Zur Ausrüstung römischer Auxiliäreinheiten*, *Ber. Röm. Germ. Komm.* 57, 1976, 167 ss, Taf. 46: 473-489; 47: 490-503; K. Sági, *Die Ausgrabungen im römischen Gräberfeld von Intercisa im Jahre 1949*, v: *Intercisa 1*, *Arch. Hung.* 33 (1954) 82 ss, Abb. 18: 5-7; 19; Taf. 22: 6-8.

<sup>80</sup> Oldenstein (op. 79) 169.

<sup>81</sup> M. C. Bishop, J. C. N. Coulston, *Roman military equipment from the Punic Wars to the fall of Rome* (1993) 153, fig. 108: 9-12.

<sup>82</sup> J. Aurecochea Fernández, *Los botones de bronce en la Hispania romana*, *Archivo español de arqueología* 67, 1994, 157 ss, fig. 1: A.2b2, A.3; 4: 33, 44; str. 172 ss.

<sup>83</sup> S. K. Palágyi, *Römische Pferdegräber in Tihany*, *Alba Regia* 24, 1990, 34.

<sup>84</sup> *Ib.*, 21, št. 1.7.6, Abb. 7: 31; 12: 79.11.7.4.79.11.7.7; 21; št. 1.15, Abb. 4: 16; 15: 79.11.15; str. 23, št. 3.13, Abb. 15: 79.11.58; str. 32.

<sup>85</sup> *Ib.*, 40, Abb. 7: 31; 12; 21; 25.



(pr. 1,8 cm) skupaj z bronastim obročkom odkrit na prsnem delu okostja,<sup>86</sup> v grobu 84 grobišča Knin-Greblje pa je tak gumb (pr. 1,6 cm) skupaj s kresilom ležal ob levem boku okostja deklice.<sup>87</sup>

Da je tudi bronasti žebliček z votlo polkroglasto glavico (*t. 1*: 18) sodil h konjski opremi, nakazujejo povsem enaki, le nekoliko manjši in srebrni žeblički, ki so poleg drugih delov konjske opreme ležali ob okostju jezdnega konja, pokopanega v jami 2 gomile 2 pri kraju Inota v Transdanubiji.<sup>88</sup> Nad okostjem so bili na grmadi sežgani kovinski deli voza.<sup>89</sup> Palágyi je datiral gomilo 2 na konec 1. in v prva desetletja 2. st. n. š.<sup>90</sup>

### Orodje

Poškodovani železni nož (*t. 2*: 1) ima na eni strani rezila vzdolž njegovega hrbta zelo ozek žlebič. Trn ročaja se proti rezilu močno razširi. Njegov prehod v rezilo je na zgornji strani razmeroma oster, na spodnji pa tekoč. Trije povsem enaki noži so bili odkriti na višinskem naselju Kappele pri Jadersdorfu na Koroškem. Datirajo jih v drugo polovico 5. in v 6. st.<sup>91</sup>

Odlomek železnega kresila (*t. 2*: 2) sodi med najdbe, ki se v poznoantičnih naseljih ne pojavljajo prav pogosto. Skoraj celo kresilo je bilo izkopano na Korinjskem hribu.<sup>92</sup> Bolj pogosta so v grobovih.

Za primerjavo z odlomkom z Velike Strmice naj navedemo številna razmeroma podobna kresila, ki so jih vsebovali grobovi iz 6. st., izkopani na Lajhu v Kranju.<sup>93</sup>

Med najdbami z Velike Strmice sta tudi dva odlomka sekir. Pri prvem (*t. 2*: 5) gre za spodnji del rezila z ostrino, pri drugem (*t. 2*: 6) pa za podaljšani del čela. Različno velike sekire in tesače s podaljšanim čelom so značilnost poznorimskega in poznoantičnega časa (3. - 6. st. n. š.). Med najbolj zgodaj objavljenimi primerki takih sekir je sekira, ki je bila najdena v bližini ruševine cerkvice sv. Jerneja pri Gornjem Zemonu in jo je Alfons Müllner podaril Naravoslovnemu muzeju na Dunaju.<sup>94</sup> Poznamo jih iz rimskih mest,<sup>95</sup> podeželskih vil,<sup>96</sup> utrd v sklopu limesa,<sup>97</sup> grobov,<sup>98</sup> zakladnih najdb orodja,<sup>99</sup> Ljubljanič,<sup>100</sup> še zlasti veliko pa iz višinskih naselij.<sup>101</sup> Velik del v Sloveniji najdenih primerkov (precej so jih našli v zadnjih letih pri preiskovanju naselij z detektorji kovin in pri potapljanju v Ljubljaniči) še ni objavljen. Sekire in tesače s podaljšanim čelom imajo ozko ali pa plavutasto razširjeno uho.<sup>102</sup> Odlomek z Velike Strmice je premajhen, da bi bilo mogoče reči, kateri različici je pripadal.

Železni obroček stremenaste oblike (*t. 2*: 9) je dobro ohranjen kosir. V poznorimskem in poznoantičnem času so bile kose pritrjene na kosišče z enim kosirjem, kot na primer obe kosi

<sup>86</sup> W. Šmid, Die Reihengräber von Krainburg, *Jb. Altde* 1, 1907, 63, inv. št. 4049; Stare (op. 48) 54, št. 4, t. 22: 8.

<sup>87</sup> K. Simoni, Knin-Greblje - Kataloški opis grobova i nalaza, *Starohrv. pros.* 19, 1989 (1991), 87, št. 3; Z. Vinski, Razmatranja o iskovanjima u Kninu na nalazištu Greblje, *ib.*, 5 ss, t. 14: 3.

<sup>88</sup> S. K. Palágyi, Die römischen Hügelgräber von Inota, *Alba Regia* 19, 1982, 12, Abb. 11, str. 41, št. 2.2.11.23, Taf. 17: 11-14.

<sup>89</sup> *Ib.*, 12, Abb. 10, Taf. 9: 11-13; 10-15.

<sup>90</sup> *Ib.*, 26.

<sup>91</sup> S. Felgenhauer-Schmiedt, *Das Kappele ("die Kåpile") ob Jadersdorf*, *Aus Forschung und Kunst* 27 (1993) 42, Taf. 45: 10-12.

<sup>92</sup> Ciglenečki (op. 49) 259, t. 3: 37.

<sup>93</sup> Vinski (op. 48) 26, op. 160; Stare (op. 48) 50 ss, t. 6: 1,10; 9: 6; 23: 5; 31: 4; 33: 7; 38: 3; 40: 3; 44: 6; 45: 6; 48: 4; 50: 6 itd.

<sup>94</sup> A. Müllner, Archäologische Excurse nach Süd-Steiermark und Krain, *Mitt. Zent. Komm.* 6, 1880, XXVI; C. Moser, Untersuchungen prähistorischer und römischer Fundstätten im Küstenlande und in Krain, *Mitt. Prähist. Komm.* 1, 1903, 29 s, Fig. 60; R. Pohanka, *Die eisernen Agrargeräte der Römischen Kaiserzeit in Österreich*, *BAR Int. Ser.* 298 (1986) 241.

<sup>95</sup> Pohanka (op. 94) 241 (Emona).

<sup>96</sup> I. Mlinar, Iz rimskega Ozidja v Krajini, *Čas. zgod. narod.* 1, 1965, 71, sl. 9.

<sup>97</sup> F. Leben, Z. Šubic, Poznoantični kastel Vrh Brsta pri Martinj Hribu na Logaški planoti, *Arh. vest.* 41, 1990, 319, št. 45, str. 328 s, op. 33, t. 3: 30.

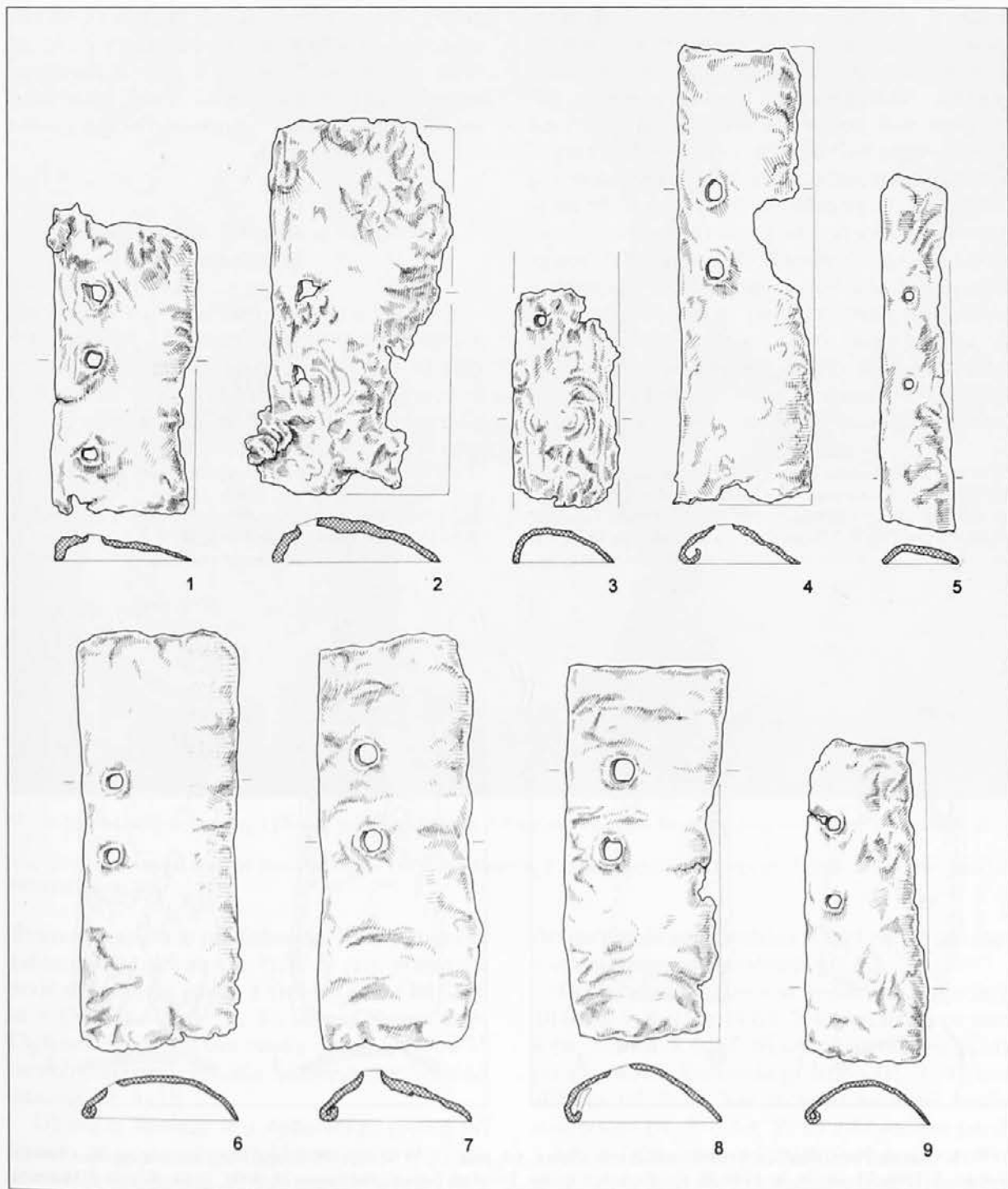
<sup>98</sup> R. Koščević, R. Makjanić, Neki noviji arheološki rezultati s područja antičke Siscije, v: *Arheološka istraživanja na karlovačkom i sisačkom području*, *Izd. Hrv. arh. dr.* 10 (1985) 121, 123, št. 6, sl. 1: 8; B. Vičić, T. Schein, Unec. Antično grobišče, *Arh. preg.* 27, 1986, 102, sl. 2: grob 48.

<sup>99</sup> A. Valič, Ajdovska luknja pri Soteski v Bohinju, *Var. spom.* 27, 1985, 272, sl. 102; A. Messina, Ripostiglio di ferri tardoromani dal Carso Triestino, *Atti Mem. Soc. Istr. Arch. St. Pat.* 34, 1986, 9 ss, tav. 1: 1.

<sup>100</sup> M. Potočnik, Ljubljaniča. Rekognosciranje rečnega dna, *Arh. preg.* 27, 1986, 172, sl. 10.

<sup>101</sup> S. Gabrovec, Nekaj novih staroslovenskih najdb, *Arh. vest.* 6, 1955, 137, t. 2: 1; J. Meterc, Pregled arheoloških najdb in njihov pomen v radovljiški kotlini do konca zgodnjega srednjega veka, *Listi* 6, 1976, št. 24, str. 13, št. 32, sl. 27; S. Ciglenečki (op. 49) 259, 262, 265, op. 46 in 47, t. 2: 33; 8: 91; isti (op. 46) 150, št. 25, str. 152, op. 22-24, t. 3: 4.

<sup>102</sup> Pohanka (op. 94) 228 ss, Abb. 14: Typ 1, 3, 4, 7 in 9a; G. Čremošnik, Nalazi iz rimskog doba na Stupu kod Sarajeva, *Glas. Zem. muz.* 42/2, 1930, 214 s, t. 12; N. Miletić, Ranosrednjovekovna nekropola u Rakovčanima kod Prijedora, *Glas. Zem. muz.* 25, 1970, 120 s, grob 1 in 13, str. 152, t. 1; 3; 16: 7.



Sl. 7: Pravokotni okovi z dvema luknjicama. 1 Kobarid - Tonovcov grad, 2, 3 Veliki Korinj - Korinjski hrib, 4 Šentjur - Rifnik, hiša 3 (vsi po Ciglencečkem), 5 Šentjur - Rifnik, hiša 5 (po Bolti), 6-8 Loka pri Žusmu - Tinje, zakladna najdba (po Ciglencečkem), 9 Mihovo - Zidani gaber (po Petrujevi). Vse železo. M. = 1:2.

Abb. 7: Rechteckige Beschläge mit zwei Löchern. 1 Kobarid - Tonovcov grad, 2, 3 Veliki Korinj - Korinjski hrib, 4 Šentjur - Rifnik, Haus 3 (alle nach Ciglencečki), 5 Šentjur - Rifnik, Haus 5 (nach Bolta), 6-8 Loka pri Žusmu - Tinje, Hortfund (nach Ciglencečki), 9 Mihovo - Zidani gaber (nach S. Petru). Alles Eisen. M. = 1:2.

iz zakladne najdbe, ki so jo odkrili v Povirju in sodi v 4. st.,<sup>103</sup> ali z dvema, kot dokazujejo tri kose z Gurine pri kraju Dellach v zgornji Ziljski dolini.<sup>104</sup> Kose z Gurine so bile sicer do zdaj da-

tirane v poznolatsko obdobje oziroma na začetek 1. st. n. š.<sup>105</sup> Da so v resnici poznorimske ali poznoantične, dokazuje zanesljivo datirana kosa iste vrste, ki se je nahajala v zakladni najdbi s

konca 6. st., odkriti v poznoantičnem višinskem naselju Tinje nad Loko pri Žusmu.<sup>106</sup> Kosirji sodijo med tiste uporabne predmete, ki se s časom niso kaj dosti spreminjali. Kljub temu pokaže primerjava med kosirjem z Velike Strmice in med latenskodobnimi kosirji iz opiduma Manching<sup>107</sup> ter kosirjem iz zakladne najdbe orodja v Modreju, datirane v drugo polovico 1. st. pr. n. š.,<sup>108</sup> da se prvi od drugih v podrobnostih vendarle razlikuje. Kosir z Velike Strmice je bil narejen iz debelega železnega traku. Na spodnjem delu, ki je znotraj raven, je najdebelsi, ker se tukaj konca traku prekrivata. Širina traku se večja od spodnjega dela, v katerem je le 1,6 cm, do vrha, kjer doseže 2,5 cm. En rob kosirja je poševno sploščen. Po teh značilnostih je ta kosir zelo podoben kosirjema

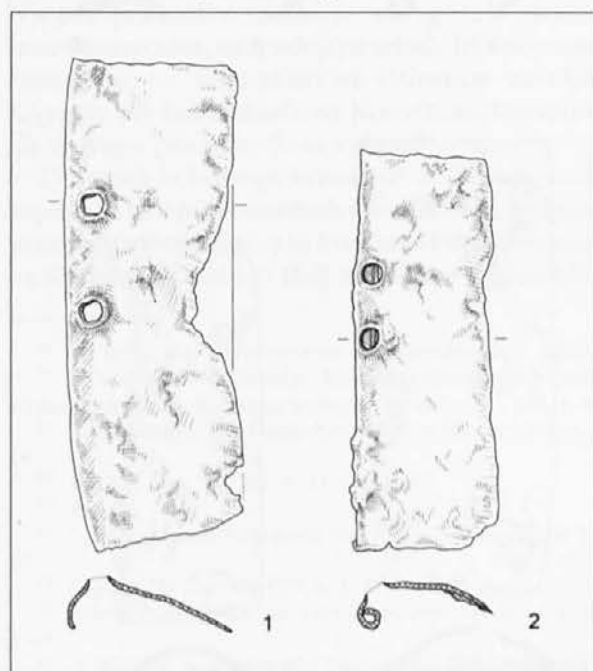
na prej omenjenih kosah iz Povirja (4. st.) in kosirjema na kosi iz zakladne najdbe s Tinja nad Loko pri Žusmu (konec 6. st.).<sup>109</sup> Če ostanemo pri nekoliko širšem časovnem okviru, lahko rečemo, da kosir z Velike Strmice nedvomno sodi v čas od 3. do 6. st. n. š.

### Usločeni pravokotni okovi z dvema luknjicama

Tovrstni okovi so bili odkriti na številnih poznoantičnih višinskih naseljih v Sloveniji. Do zdaj so bili objavljeni primerki z Rifnika pri Šentjurju,<sup>110</sup> s Tinja nad Loko pri Žusmu,<sup>111</sup> s Korinjskega hriba nad Velikim Korinjem,<sup>112</sup> s

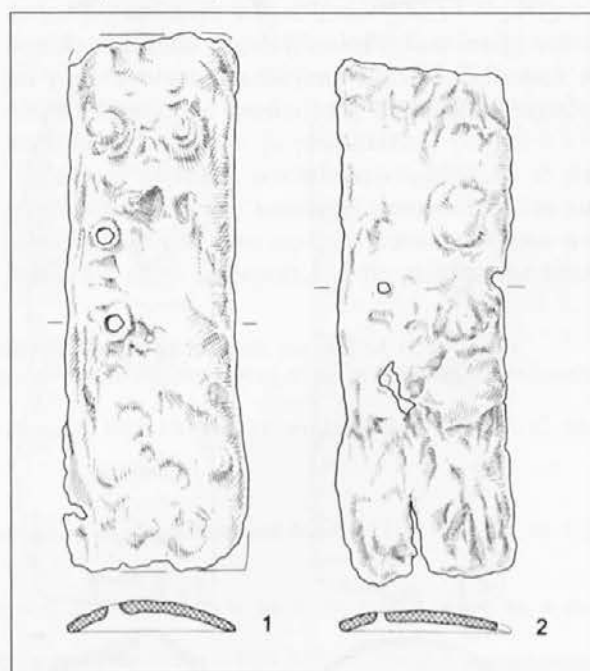
Sl. 8: Pravokotna okova z dvema luknjicama. 1 Gradišče nad Bašljem, 2 Donačka gora. Vse železo. M. = 1:2.

Abb. 8: Rechteckige Beschläge mit zwei Löchern. 1 Gradišče oberhalb von Bašelj, 2 Donačka gora. Alles Eisen. M. = 1:2.



Sl. 9: Pravokotna okova z dvema luknjicama. 1, 2 Schwechat, grob 35 (po Adlerju). Vse železo. M. = 1:2.

Abb. 9: Rechteckige Beschläge mit zwei Löchern. 1, 2 Schwechat, Grab 35 (nach Adler). Alles Eisen. M. = 1:2.



<sup>103</sup> N. Osmuk, Povir, Merišče, Sežana - antična naselbina, *Arh. preg.* 16, 1974, 68, t. 30: 2; ista, Nove antične najdbe v Povirju, *Gor. let.* 3, 1976, 73, 76, 78, št. 27 in 28, str. 81, t. 4: 1,2; ista, Povir pri Sežani, *Var. spom.* 21, 1977, 243 s, sl. 110; J. Henning, *Südosteuropa zwischen Antike und Mittelalter*, Schr. z. Ur- u. Frühgesch. 42 (1987) 91 s, 142, št. 409, Taf. 44: 3,4.

<sup>104</sup> Pohanka (op. 94) 155 ss, 359, Taf. 31: 117-119.

<sup>105</sup> Ib.; G. Jacobi, *Werkzeug und Gerät aus dem Oppidum von Manching*, Ausgr. in Manch. 5 (1974) 77.

<sup>106</sup> S. Ciglenečki, Die Eisenwerkzeuge aus den befestigten Höhensiedlungen Sloweniens aus der Völkerwanderungszeit, *Balcanoslavica* 10, 1983, 50, Nr. 6, Taf. 2: 6.

<sup>107</sup> Jacobi (op. 105) 76, 317 s, Taf. 64: 1086-1097.

<sup>108</sup> D. Svoljšak, Modrej pri Mostu na Soči, *Var. spom.* 12, 1967 (1969), 85 s, št. 4; M. Guštin, *Posočje. Posočje in der jüngeren Eisenzeit*, Kat. in monogr. 27 (1991) 23 s, 32, 62, Taf. 45: 5.

<sup>109</sup> Ciglenečki (op. 106) 50, Nr. 4, 5, Taf. 2: 4,5.

<sup>110</sup> L. Bolta, *Rifnik pri Šentjurju*, Kat. in monogr. 19 (1981) 21, t. 22: 31; S. Ciglenečki, Höhenbefestigungen als Siedlungsgrundeinheit der Spätantike in Slowenien, *Arh. vest.* 45, 1994, 239 ss, Taf. 4: 17; Bolta, ib., 24, t. 24: 39.

<sup>111</sup> Ciglenečki (op. 106) 50, Nr. 14-16, Taf. 2: 14-16; isti, *Pólis Norikón. Poznoantične višinske utrdbe med Celjem in Brežicami* (1992) 76 s, sl.; isti (op. 110) Taf. 5: 11.

<sup>112</sup> Ciglenečki (op. 49) 259, t. 2: 35,36.





Sl. 10: Tremisi cesarja Zenona. 1 Gradec pri Veliki Strmici, 2 Tinje nad Loko pri Žusmu, 3 Tonovcov grad pri Kobaridu. M. = 3:1.

Abb. 10: Tremisses des Kaisers Zeno. 1 Gradec bei Velika Strmica, 2 Tinje oberhalb von Loka pri Žusmu, 3 Tonovcov grad bei Kobarid. M. = 3:1.

Tonovcovega gradu pri Kobaridu<sup>113</sup> in z Zidanega gabra nad Mihovim (sl. 7).<sup>114</sup> V tem prispevku prvič objavljamo okova z Gradišča nad Bašljem in z Donačke gore (sl. 8). Zunaj Slovenije je Ciglenečki zasledil dva enaka okova v grobu 35 langobardskega grobišča Schwechat v Spodnji Avstriji (sl. 9).<sup>115</sup>

Okova iz Teurnije in z Ajdovskega gradca pri Vranju, ki ju je tudi prištel k tovrstnim okovom, se od njih razlikujeta. Prvi je manjši od njih (dolž je le 8,6 cm) in ni usločen, v preseku pa je klinast.<sup>116</sup> Drugi pa je daljši od drugih usločenih okovov z

dvema luknjicama (dolžina je 21,3 cm) in okrašen z dvema nizoma iztolčenih pik.<sup>117</sup>

Dolžina celih okovov se večinoma giblje med 10 (sl. 7: 9; 8: 2) in 14 (sl. 7: 4) cm, širina pa med 4 (sl. 7: 9) in 5 (sl. 7: 6) cm. Ožja od drugih sta po en okov s Korinjskega hriba (sl. 7: 3) in z Rifnika (sl. 7: 5). Vsi okovi so usločeni, bodisi simetrično (sl. 7: 6,8,9; 9) ali asimetrično (sl. 7: 1-5,7; 8). Ob enem od daljših robov (na risbah je to vedno levi) sta dve navadno okrogli luknjici, ki pa ne ležita sredinsko, ampak sta pomaknjeni proti zgornjemu krajšemu robu. Nekateri okovi

<sup>113</sup> Isti, Poznoantična naselbina Tonovcov grad pri Kobaridu, *Kronika* 42/1, 1994, 7, t. 4: 8; isti, Scavi nell'abitato tardo-antico di Tonovcov Grad presso Caporetto (Kobarid) Slovenia. Rapporto preliminare, *Aquil. Nos.* 65, 1994, 204.

<sup>114</sup> S. Petru, Nekaj zgodnesrednjeveških najdb iz Gorjancev, *Arh. vest.* 18, 1967, 438, št. 15, t. 3: 3; Ciglenečki (op. 110) Taf. 12: 13.

<sup>115</sup> Ciglenečki (op. 49) 265, op. 50; H. Adler, Neue langobardische Gräber aus Schwechat, *Fundber. Österr.* 18, 1979, 14, št. 2a, Taf. 10: 2.

<sup>116</sup> G. Piccottini, *Das spätantike Gräberfeld von Teurnia, St. Peter in Holz* (1976) 33, št. 25, Taf. 18: 5. Podoben okov je bil odkrit na Tržišču pri Dolenji vasi, glej M. Guštin, *Notranjska*, Kat. in monogr. 17 (1979) 36, t. 28: 8.

<sup>117</sup> T. Kniflic, Vranje pri Sevnici. Drobne najdbe z Ajdovskega gradca (leto 1974), *Arh. vest.* 30, 1979, 733, št. 5, sl. 5.

imajo daljši rob, ob katerem sta luknjici, zapognjen (sl. 7: 8) ali cevkasto uvit (sl. 7: 4,6,7,9; 8: 2).

Namen teh okovov zaenkrat ni ugotovljiv. Po Adlerju naj bi okova iz groba 35 v Schwechatu sodila k nožnici,<sup>118</sup> kar je malo verjetno, Ciglencečki pa je zapisal domnevo, da so trije okovi iz zakladne najdbe na Tinju pripadali ralu.<sup>119</sup> V zakladu je bilo namreč več kovinskih delov rala (lemež, gredeljica in morda pestni obroč). Ciglencečki je okove datiral v 6. st.<sup>120</sup> Datacija temelji na zakladni najdbi s Tinja, ki je bila zelo verjetno zakopana konec 6. st., in na langobardskem grobu iz Schwechata iz prve polovice 6. st.

Nenavadno je, da niti eden od številnih znanih okovov v luknjicah nima žebličkov, ki bi jih vsekakor pričakovali. S tem v zvezi naj opozorimo na dejstvo, da so vse luknjice, če smemo soditi po objavljenih risbah, vtolčene od znotraj in ne od zunaj.

Okov z Velike Strmice (t. 2: 10) je asimetrično usločen. Njegov levi rob tako kot pri okovih s Korinjskega hriba, pri enem od okovov z Rifnika, pri okovu z Gradišča nad Bašljem in pri okovih iz Schwechata (sl. 7: 2,3,5; 8: 1; 9) ni niti cevkasto uvit niti zapognjen. Oba leva vogala sta izvihana, desni rob pa je - podobno kot pri okovih iz hiše 3 na Rifniku (sl. 7: 4) in z Gradišča nad Bašljem (sl. 8: 1) - na sredini izjeden. Posebno pomembno je odkritje usločenega pravokotnega okova z dvema luknjicama na Gradišču nad Bašljem, ker kaže na to, da je na tem najdišču vendarle obstajalo naselje že v poznoantičnem času!<sup>121</sup>

### Zlatniki cesarja Zenona v Sloveniji

Peter Kos je v svoji knjigi o denarnem obtoku v jugovzhodnih Alpah od 300 pr. n. š. do 1000 n. š. objavil seznam na Slovenskem naključno najdenih zlatnikov iz 5. st. V njem so trije zlatniki cesarja

Zenona,<sup>122</sup> vsi trije tremisi, in sicer iz Šmarjete (sl. 10: 1; ta izvira v resnici, kot smo ugotovili v tem članku, z Gradca pri Veliki Strmici blizu Šmarjete), iz Hrastja severovzhodno od Ljubljane<sup>123</sup> in s Tinja nad Loko pri Žusmu (sl. 10: 2).<sup>124</sup>

Tem trem Zenonovim tremisom lahko dodamo še dva. Prvega, ki je bil najden na Ulaki pri Starem trgu pri Ložu, omenja bežno že Müllner leta 1878.<sup>125</sup> Zgodovinar Peter Hicinger nam je v enem svojih rokopisov ohranil njegov opis,<sup>126</sup> na podlagi katerega ga je bilo možno podrobneje določiti.<sup>127</sup> Drugi je bil najden letos na Tonovcovem gradu pri Kobaridu pri izkopavanju okolice velike zgradbe s prizidkom (sl. 10: 3).

Trije od petih tremisov (Gradec, Tinje, Tonovcov grad) so bili skovani v Mediolanumu, eden (Ulaka) v Mediolanumu ali Raveni, pri tremisu iz Hrastja pa kovnica zaradi slabe ohranjenosti ni določljiva. Edino slednji izvira z ravinskega najdišča. Preostali štirje so bili odkriti v višinskih naseljih (Ulaka, Tinje, Tonovcov grad) oziroma v utrdbi z neobičajno lego (Gradec). Da so bili vsi tremisi, pri katerih je kovnica znana, skovani v severni Italiji, seveda ni presenetljivo, saj je ozemlje današnje Slovenije v času njihovega kovanja sodilo v okvire Odoakrove države.

### GROBOVI V POZNOANTIČNIH NASELJIH

Župnik Volčič je po lastnih besedah sam videl zelo velike človeške kosti, ki so jih izkopali na Gradcu. Podatek po vsej verjetnosti pomeni, da so roparski kopači naleteli na okostne grobove. V poznoantičnih višinskih naseljih niso takšni grobovi nobena redkost. V različnih prostorih skoraj vseh zgodnjekrščanskih cerkev, ki so bile izkopane na njih, so namreč našli grobove z enim ali več okostji, pri katerih večinoma ni bilo najdb. Grobovi so različno grajeni. Pojavljajo se zidane

<sup>118</sup> Adler (op. 115) 14, 21.

<sup>119</sup> Ciglencečki (op. 106) 53.

<sup>120</sup> Ciglencečki (op. 49) 265; isti, Poznoantična naselbina (op. 113) 7.

<sup>121</sup> A. Valič, Bašelj, v: *Arheološka najdišča Slovenije* (1975) 172; Ciglencečki (op. 134) 69 s.

<sup>122</sup> Kos 1986 (op. 4) 221 ss, op. 17, 18 in 31.

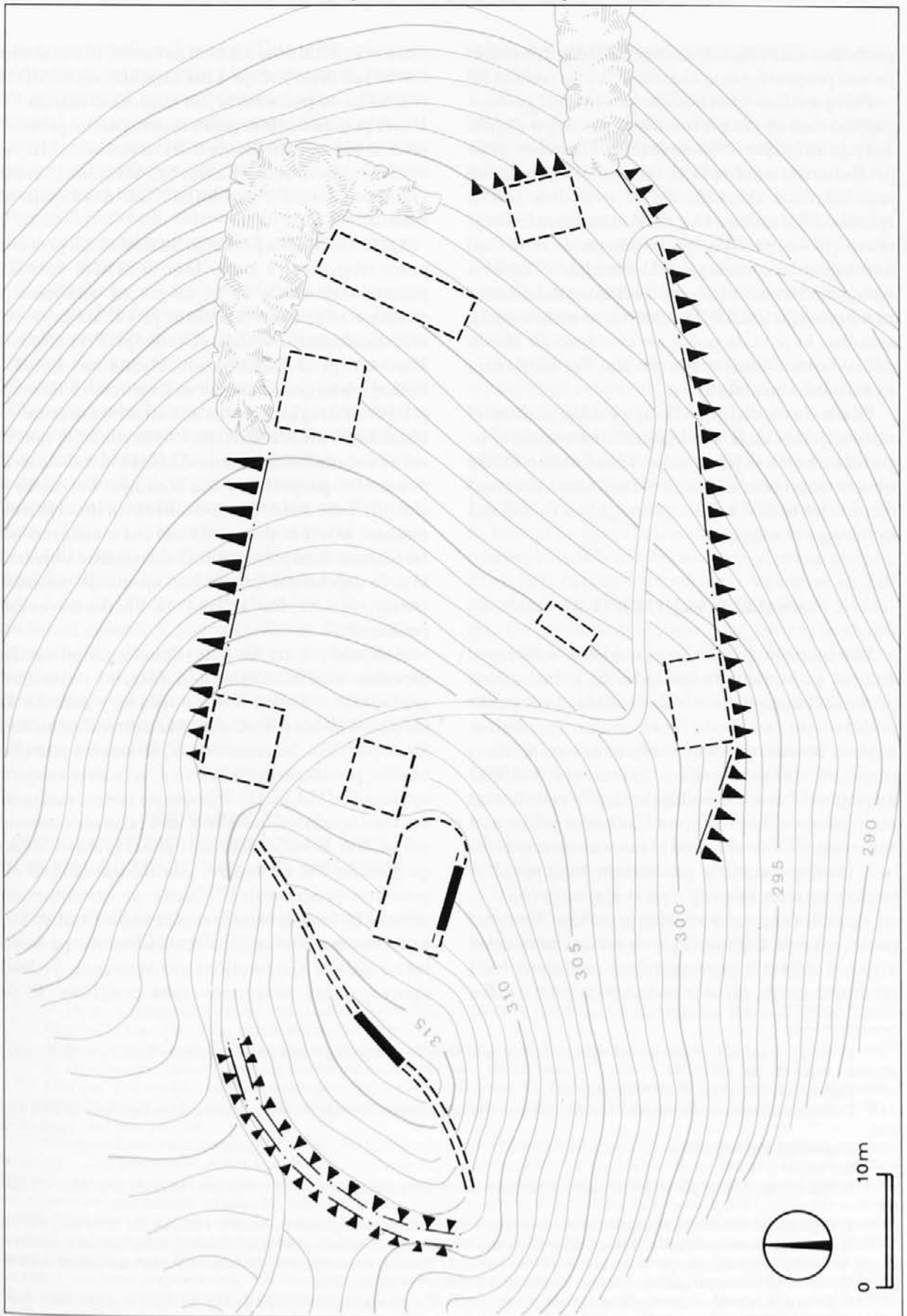
<sup>123</sup> E. Pegan, Numizmatične najdbe, *Num. vest.* 3, 1960, 91; Kos 1988 (op. 4) 366, št. 180-1.

<sup>124</sup> P. Kos, *Celjski muzej III - Numizmatična razstava*, Kult. in nar. spom. Slov. 112 (1982) 13, sl. na str. 12; isti, *Die Fundmünzen der römischen Zeit in Slowenien* 2 (1988) 135, št. 383-11; Ciglencečki (op. 111) 79, sl. na str. 78.

<sup>125</sup> A. Müllner, *Archaeologische Excursion durch Südsteiermark und Krain*, *Mitt. Zent. Komm.* 4, 1878, LXXXVIII: VIII. Altenmarkt bei Laas. (...) Hart ober der Ortschaft Altenmarkt, westwärts derselben, erhebt sich ein mässig erhöhter, isolirter Hügel-Rücken von etwa 1200 Meter Länge und 400 bis 600 Meter Breite, im beiläufigen Ausmasse von über 100 Joch, namens Ulaka. (...) Münzen, die hier häufig gefunden werden, gehören verschiedenen Imperatoren von M. Antonius Triumvir bis Zeno an, reichen also bis Ende des 5. Jahrhunderts.

<sup>126</sup> Arhiv Republike Slovenije, Priv. A 17, Peter Hicinger, fasc. 2, str. 1857; Laas, Münze gefunden bei Altenmarkt in Gold: Dom. nost. Zeno perpetuus Avgustus Conob (Constantinopel) obsign. (457-491).

<sup>127</sup> Zeno (druga vlada), Tre, 480-491, Med/Rav, RIC 3608-3611; 3613-3.



Sl. 11: Poznoantična utrdba Gradec pri Veliki Strmici. M. = 1:500.

Abb. 11: Spätantike Befestigung Gradec bei Velika Strmica.



grobnice, sarkofagi in skrinje iz kamnitih plošč, pa tudi preprosti, samo s kamni obloženi grobovi.<sup>128</sup>

Poleg grobov v cerkvah se posamezni grobovi najdejo tudi na drugih mestih v višinskih naseljih. Tako je bilo leta 1994 v naselju Tonovcov grad pri Kobaridu v dolini Soče odkrito okostje vzdolž jugozahodne zunanje stene prizidka velike zgradbe.<sup>129</sup> V naselju Log pri Podturnu na Dolenjskem pa so na okostje moškega naleteli ob notranjem čelu južnega dela obzidja.<sup>130</sup> Tudi na Ajdni nad Potoki je bilo pri izkopavanjih Inštituta za arheologijo leta 1992 v notranjosti stanovanjske zgradbe, ki je stala poleg cerkve, levo od vhoda odkrito okostje majhnega otroka. Vsa tri okostja so bila brez pridakov.

Glede na to, da je na Gradcu pri Veliki Strmici zelo verjetno stala zgodnjekrščanska cerkev, so človeške kosti, ki jih omenja Volčič, lahko ležale v enem od grobov, ki jih smemo pričakovati znotraj nje, ali pa tudi v kakem grobu, ki se je nahajal kje drugje v naselju.

## ANALIZA ARHITEKTURE

Tloris utrdbe (sl. 11), ki se nakazuje v ruševini, deloma pa v obrambnem zidu, ki je bil razkrit pri starih kopanjih, je dovolj značilen, da dopušča podrobnejšo časovno in funkcionalno opredelitev utrdbe. Povsem soroden tloris smo v veliki meri raziskali na Korinjskem hribu nad Velikim Korinjem,<sup>131</sup> deloma na Limberku,<sup>132</sup> podobnosti pa je mogoče najti tudi na Zidanem gabru nad Mihovim.<sup>133</sup> V to skupino bi morda smeli uvrstiti tudi utrdbo Gradišče pri Velikih Malencah, ki je sicer nastala že prej, a so v njej verjetno v 6. st. zgradili preprosto apsidalno cerkev. Tovrstne postojanke je Ciglencečki v sintetični obravnavi utrjenih višinskih poznoantičnih postojank ločil od drugih utrdb, saj se je nakazovala zvrst utrdbe

z najnujnejšimi obrambnimi prvini in s cerkvijo v sredini, kakršno je bilo mogoče ugotavljati večinoma na pomembnejših strateških mestih.<sup>134</sup> V tem pogledu je bila posebej pomembna primerjava s sorodnimi kasteli na dalmatinskih in kvarnerskih otokih (Korintija, Svetojanj, Sveti Damjan, Žirje)<sup>135</sup> ter kasteli ob derdapskem limesu.<sup>136</sup>

Odkritje Gradca pri Veliki Strmici se zdi posebej pomembno, saj s svojo lego v senčni soteski ponovno opozarja, da tu ne gre za ustaljen tip strnjene naselbine, kakršnih je veliko prav na vzhodnoalpskem območju (Gradec pri Prapretnem, Tonovcov grad pri Kobaridu, Ajdna nad Potoki, Polhograjska gora), ampak so k njenemu nastanku prispevali drugačni, predvsem strateški razlogi.<sup>137</sup> Pomisliti bi morda smeli na varstvo bližnje, takrat važne komunikacije Siscija-Akvileja in morda tudi pomembnega prehoda čez Raduljo. Pretežno v stolpih osredotočena poselitev in postavitve majhne, povsem preproste cerkve s cisterno na vzvišenem mestu nakazujejo minimalne objekte, ki so še zagotavljali znosno bivanje manjši posadki. Dosedanje najdbe kažejo na kratkotrajnejšo poselitev.

Arhitektura utrdbe s številnimi analogijami in skromne najdbe dovoljujejo datacijo postavitve postojanke v konec 5. ali morda še v začetek 6. st., podobno kot je to Ciglencečki ugotovil za utrdbo Korinjski hrib. Nejasno ostaja, ali smemo starejše najdbe, predvsem dve fibuli (*t. I:* 1,2), dele konjske opreme (*t. I:* 14,15,18) in bronaste novce, razlagati kot sled zgodnejše poselitve ali krajše obiskanosti ali pa, kar je verjetneje, kot staro gradivo, ki so ga posebej v 6. st. večkrat zbirali, uporabljali ali ponovno predelovali.<sup>138</sup> Glede na obrabljenost novcev in fragmentarno stanje obeh fibul se zdi ta domneva verjetnejša, dokončno sodbo pa bodo lahko dala le sistematična raziskovanja. Še bolj sporna se zdi prazgodovinska poselitev, ki jo

<sup>128</sup> D. Božič, O zakladu poznorimskih novcev v Slatni pod Dobrčo in o zgodnjekrščanskih mozaikih v Lescah, v: *Radovljanski zbornik* (1995) 49, op. 68-73.

<sup>129</sup> Ciglencečki, Seavi (op. 113) 190 ss, fig. 2; 3.

<sup>130</sup> D. Breščak, Podturn, *Var. spom.* 23, 1981, 274 s, sl. 99; isti, Šumeje, Trebnje, v: *Arheološka najdišča Dolenjske* (1990) 111 s, sl.

<sup>131</sup> Ciglencečki (op. 49) 255 ss.

<sup>132</sup> *Ib.*, 261 s.

<sup>133</sup> S. Ciglencečki, Zidani gaber, Novo mesto, v: *Arheološka najdišča Dolenjske* (1990) 113 ss; isti (op. 110) 246, Abb. 12, Taf. 12.

<sup>134</sup> S. Ciglencečki, *Höhenbefestigungen aus der Zeit vom 3. bis 6. Jh. im Ostalpenraum*, Dela 1. razr. SAZU 31 (1987) 112 ss.

<sup>135</sup> Z. Gunjača, Kasnoantična fortifikacijska arhitektura na istočnojadranskom priobalju i otocima, v: *Odbrambeni sistemi u praistoriji i antici na tlu Jugoslavije*, Materijali 22 (1986) 124 ss; Ž. Tomičić, Arheološka svjedočanstva o ranobizantskom vojnom graditeljstvu na sjevernojadranskim otocima, *Pril. Odj. arh.* 5-6, 1988-1989, 29 ss.

<sup>136</sup> V. Kondić, Les formes des fortifications protobyzantines dans la région des Portes de Fer, v: *Villes et peuplement dans l'Illyricum protobyzantin*, Coll. de l'Éc. franç. de Rome 77 (1984) 131 ss.

<sup>137</sup> Ciglencečki (op. 110) 245 ss.

<sup>138</sup> Prim. S. Schretter, Fibeln vom Hemmaberg: Ausgrabungen 1990-1992, *Carinthia I* 183, 1993, 198 s.

nakazuje Pečnik, saj med prikazanimi najdbami in sicer redkimi črepinjami, ki jih je mogoče pobrati na površini, ni opor za takšno trditev. Prazgodovinsko datacijo je pri topografskem obhodu zavrnil že Janez Dular (ustno sporočilo). Prav tako ni nikakršnih najdb, ki bi nakazovale kontinuiteto najdišča oziroma njegovo obiskanost v poznejših obdobjih. Tako smemo z gotovostjo trditi, da na njem ni srednjeveških ostalin, ki bi upravičevale domnevo o gradu.

Zanimiva je tudi širša poselitvena slika poznoantičnega obdobja na območju Šmarjeških Toplic. Manjše grobišče iz 6. st. je bilo izkopano že leta 1883 na Kiclju v bližini Gorenje vasi pri Šmarjeti (dodatek 1), konec prejšnjega stoletja pa je bilo odkrito še grobišče iz istega časa z langobardskimi elementi na starem železnodobnem gradišču Veliki Vinji vrh (dodatek 2). Za poznavanje poselitve v drugi polovici 6. st. ponuja pomembno oporo langobardski novčni depo, najden na Vrh pri Pahi.<sup>139</sup> Nekaj kilometrov zahodno od Gradca pri Veliki Strmici leži prav tako ob Radulji eno izmed redkih poznoantičnih pribežališč v Sloveniji, Log pri Podturnu.<sup>140</sup> Tako se slika novomeškega zaledja v poznoantičnem času počasi izpopolnjuje, še vse premalo pa je opor za natančnejšo rekonstrukcijo poselitvene slike in predvsem poteka komunikacij. Delno jo osvetljuje majhna, a pomembna poznoantična utrdba Gradec pri Veliki Strmici.

### DODATEK 1 POZNOANTIČNO GROBIŠČE NA KICLJU BLIZU GORENJE VASI PRI ŠMARJETI

Naj na kratko opišemo še dve pomembni najdišči iz pozne antike, odkriti že konec prejšnjega

stoletja. V obeh primerih gre za grobišči z okostnimi grobovi.

Vida Stare je leta 1973 v svoji knjigi o prazgodovini Šmarjete predstavila tudi šest bronastih uhanov, ki so bili inventarizirani v sklopu železnodobnih najdb pod najdiščnim imenom Šmarjeta.<sup>141</sup> Gre za dva uhana s polkrožno oziroma kvadratno zanko, tri uhane s kocko, ki je okrašena s krožci s piko, in uhan s poliedrom. Uhani so bili že leta 1888 razstavljeni med najdbami iz halštatskih gomil v okolici Šmarjete.<sup>142</sup> Po drugi svetovni vojni so jih sicer pogosto omenjali, točno najdišče pa je ostalo neznan.<sup>143</sup>

Na podlagi podatkov v rokopisnih poročilih muzejskega preparatorja Ferdinanda Schulza in kustosa Dežmana ga ni bilo težko odkriti.<sup>144</sup>

Drugega oktobra leta 1883 je Schulz kopal na hribčku Kicelj jugozahodno od Gorenje vasi pri Šmarjeti (na katastrski mapi je vpisano ime Na Kutzel). Na njegovem vrhu je bila gomila, ki so jo kmetje že prej razkopali. Na platoju zahodno od gomile je Schulz izkopal osem okostnih grobov, ki so bili različno usmerjeni. Nekateri so bili obloženi in pokriti z majhnimi kamnitimi ploščami. Od pridatkov se omenjajo bronasti uhani, nenavadne steklene jagode (po Schulzu nekatere modre barve) in železni nožički. Ker so bili grobovi vkopani v peščena tla, so bila okostja dobro ohranjena.

Od izkopavanja do odprtja nove razstave leta 1888 je preteklo pet let. Ni jasno, kako so uhani zašli med najdbe iz gomil. Pač pa so bile lobanje in ogrlice s Kiclja, ki so bile tudi razstavljene, uvrščene na ustrezno mesto in v Dežmanovem vodniku po razstavi tudi ustrezno opisane.<sup>145</sup>

Dve ogrlici s Kiclja je Müllner, ki je pri inventarizaciji upošteval razporeditev na razstavi, vpisal v inventarno knjigo rimske zbirke. Prvo,

<sup>139</sup> Ž. Demo, *Ostrogothic Coinage from Collections in Croatia, Slovenia and Bosnia & Herzegovina*, Situla 32 (1994) 229 ss.

<sup>140</sup> Ciglencečki (op. 134) 95 s, 118; Breščak 1990 (op. 130).

<sup>141</sup> V. Stare, *Prazgodovina Šmarjete*, Kat. in monogr. 10 (1973) 8, 40, št. 833 do 838, sl. 6 na str. 12.

<sup>142</sup> K. Deschmann, *Führer durch das Krainische Landes-Museum Rudolfinum in Laibach* (1888) 53, Taf. 26: 2,4.

<sup>143</sup> Glej npr. J. Kastelic, Najdbe zgodnjega srednjega veka v Gojačah pri Gorici, *Zgod. čas.* 6-7, 1952-1953, 102; Gabrovec (op. 4) 228; Slabe (op. 4) 65, op. 12; A. Dular, *Prazgodovinska grobišča v okolici Vinjega vrha nad Belo cerkvijo. Šmarjeta II*, Kat. in monogr. 26 (1991) 61, op. 1.

<sup>144</sup> Schulzovo pismo Hochstetterju 12. 10. 1883 (Prazgodovinski oddelek Naravoslovnega muzeja na Dunaju, Poročila Prazgodovinski komisiji): ...Der Menschenschädel den ich beigelegt habe, ist von Kitzel. Kitzel ist ein kleiner Berg eine halbe Stunde südlich (dejansko zahodno!) von St. Margarethen. Auf den lang gestrekten Berg ist auf der Anhöhe ein Tumulus gewesen, leider schon vor Jahren von den Bauern aufgedeckt. Westlich von den Tumulus erstreckt sich ein Plateau wo eine Leiche neben der anderen ein bis drei Schuh tief begraben ist. Die meisten Leichen liegen in Steinplatten, und zwar ist die Leiche mit kleinen Steinplatten umstellt, und auch zugedeckt. Die Lage der Leichen ist verschieden, nach allen Richtungen. Beigaben fand ich nur vereinzelt blaue Glasperlen. Falls Euer Hochwölgeboren solche Skelete erwünscht wären, bitte mir zu schreiben. Jedenfalls ist dieses Grabfeld von einer jüngeren Zeit. - Dežmanovo poročilo Deželnemu odboru 10. 2. 1884 (Arhiv Republike Slovenije, DZ-DO IX-5, 1296/1884): Vom 2. Oktober wurden auf einem Hügel Kicelj eine halbe Stunde westlich von St. Margarethen, wo sich eine größere Anzahl von Reihengräbern befindet, wahrscheinlich der merovingischen Zeit angehörig, acht derselben geöffnet. Die Leichen lagen seicht im Sandboden und hatten außer Ohrgehängen nebst eigenthümlichen Glasperlen, die für diese Periode charakteristisch sind, keinerlei Schmuck, bei einzelnen fanden sich kleine eiserne Messerchen; Waffen keine.



Sl. 12: Ogrlica iz steklenih jagod z grobišča na Kiclju pri Gorenji vasi pri Šmarjeti.

Abb. 12: Halskette aus Glasperlen vom Gräberfeld auf dem Kicelj bei Gorenja vas pri Šmarjeti.

sestavljeno iz 48 jagod (sl. 12), pod št. 2098 (Kučel b. Margarethen in U.K., Glasperlen weiß, grün, blau, violett u. Schwarz). Objavila jo je Vladimira

Bertoncelj-Kučar pod napačnim imenom Kucelj oziroma Kučelj pri Šmarju (Margarethen ni Šmarje, ampak Šmarjeta!).<sup>146</sup> Druga je bila očitno že na razstavi združena z neko ogrlico s Sv. Gore pri Rovišču. Müllner ju je inventariziral pod št. 2626 (Hl. Berg b. Watsch, Glasperlen diverse, die ganz kleinen von Kučel b. Margarethen). Zdaj ju ni več mogoče ločiti.

## DODATEK 2 POZNOANTIČNO GROBIŠČE V VOVKOVEM VINOGRADU NA VINJEM VRHU

Drugo pomembno grobišče iz 6. st. je bilo odkrito prav na robu velikega železnodobnega gradišča Veliki Vinji vrh na Vinjem Vrhu, in sicer na parceli št. 1640,<sup>147</sup> katere lastnik je bil Jože Vovko, kovač in posestnik iz Družinske vasi. Marca leta 1898 je dal le-ta prekopati svoj opuščeni vinograd na tej parceli, da bi na njej posejal repo. Pri tem je delavec Avguštin Kaplan naletel na štiri okostja, od katerih je imelo eno ob glavi štiri majhne pravokotne zlate ploščice, okrašene s filigranom.<sup>148</sup> Rutar v svojem poročilu morebitnih drugih pridatkov iz tega groba sicer ne omenja, zelo verjetno pa so bile v njem še vse tiste najdbe, ki jih je obenem s ploščicami kupil od najditeljeve žene 20. 3. 1898 Ignac Kušljan in ki so bile inventarizirane kot pridatki enega groba: pozlačena srebrna ptičja fibula z almandinom, dve bronasti pravokotni sponki, štirje manjši srebrni predmeti (dva srebrna obročka s po dvema zankama in dva trakasta okova) ter šest steklenih jagod.<sup>149</sup>

Kušljan je pridatke 29. aprila, potem ko je bil o njih obvestil Müllnerja in Deželni odbor in ko

<sup>145</sup> Deschmann (op. 142) 50: Untere Reihe: Menschenschädel (...) 2.) aus den Reihengräbern am Kuzel bei St. Margarethen; 116: Merowingische Zeit. Die untere Hälfte dieser Tafel enthält Funde aus den allemanischen Reihengräbern, in den Zeitraum vom 5. bis zum 8. Jahrhundert fallend, die man in Krain an mehreren Orten aufgedeckt hat, so z. B. auf dem h. Berg unter der Kirche, auf dem Gorjanzberge ober Michowo nächst Feistenberg, auf dem Hügel Kuzel nächst dem Bade Töpliz in der Pfarre St. Margarethen. (...) 3.) Thon- und Glasperlen, meist vom h. Berg, einige kleinere vom Kuzel bei St. Margarethen.

<sup>146</sup> V. Bertoncelj-Kučar, Nakit iz stekla in jantarja, *Arh. vest.* 30, 1979, 264, št. 5 in 6, t. 1: 4,9.

<sup>147</sup> B. Teržan, A. Zwitter, Vinji vrh nad Šmarjeto, *Var. spom.* 17-19/1, 1974, 194, sl. 117.

<sup>148</sup> J. Szombathy, Tagebücher, Büchlein Krain I, 10; S. Rutar, *Mitt. Anthr. Ges.* 29, 1899, (27): Auf dem Rücken des Vinivrh selbst, unweit von der St. Johannes-Kirche, fand man auf einem aufgelassenen Weinberge (jetzt Rübenacker) des Schmiedes Josef Vovk, Parzelle Nr. 1640, in der Ecke einer Terrasse, vier Leichengräber aus der Hallstätter (!) Periode. Eine der Leichen hatte goldene Riemenbeschläge beim Kopfe; sie befinden sich im k. k. naturhistorischen Hofmuseum in Wien. Auf der nämlichen Parzelle fing B. Pečnik am 4. October zu graben an und fand mehrere Gräber, die aber aus späterer (slavischer?) Zeit zu sein scheinen. Bei einem weiblichen Skelette (Kopf gegen Westen) fand er ein schönes Armband, verschiedene seltsame Halsperlen und einen Kamm aus Bein. Am 28. October fand er wieder bei einer Kindesleiche einen Beinkamm und eine kleine, an den vier Ecken durchlöcherter und vergoldeter Bronzeplatte. Die Grabungen werden fortgesetzt und die Funde an das k. k. naturhistorische Hofmuseum abgeliefert.

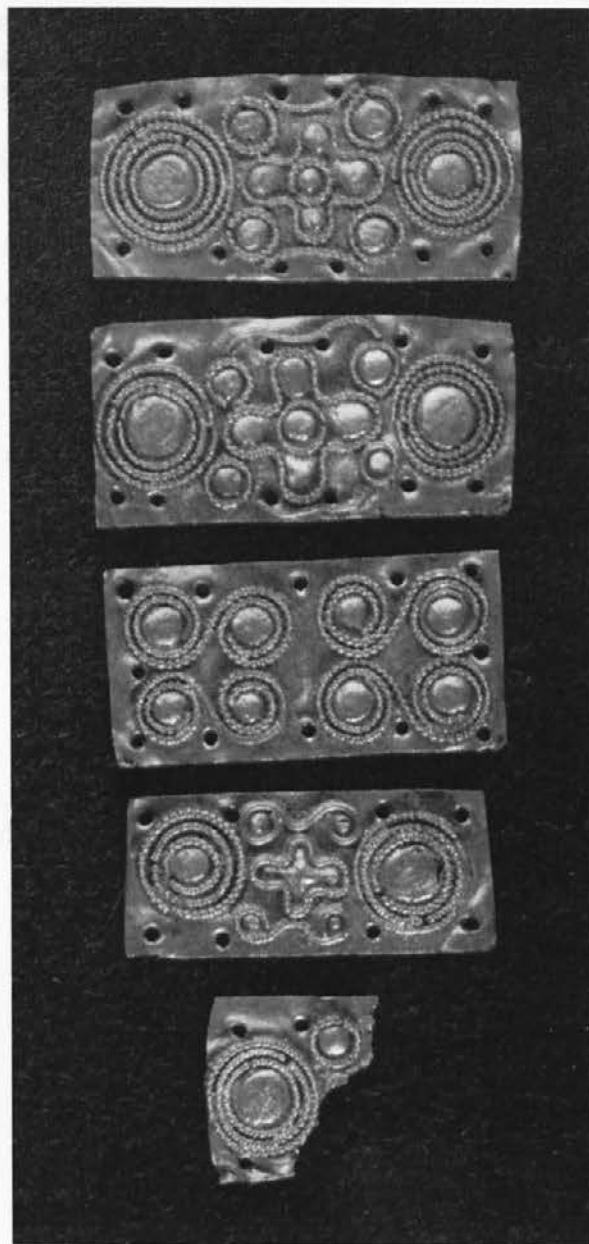
<sup>149</sup> Kušljan (op. 11) str. 26: 20. marca v Vini vrhu od koplana sem kupil 4 tablice zlate 6 koravd dva šnodlčka ena srebrna fibula 4 mali srebrni predmeti za vse to sem dal 13.35; I. Pirkovič, Langobardi v panonski fazi, *Arh. vest.* 21-22, 1970-1971, 179, op. 25; Pečnikovo pismo Szombathyju 8. 5. 1898: jetzt hat wieder so gemacht, der Bauer hat wollen die Funde mir Bringen, kommt der Kušlan kaufte von seiner Frau, welche hat kein recht nicht gehabt zum verkaufen, es war diese Goldblättchen und eine Fibula, einige Korallen...



tadva nista ustrezno reagirala, poslal Szombathyju v Naravoslovni muzej na Dunaj. Tam so jih inventarizirali šele leta 1934. Kot smo že povedali, so jih razen zlatih ploščic vpisali skupaj kot grobno celoto, ki pa so ji dodali še nekaj prazgodovinskih najdb: glinasto dvojnostožčasto vretence, dve bronzasti in dve jantarni jagodi (inv. št. 62877-62891).<sup>150</sup> Te najdbe je javnosti predstavil Joachim Werner<sup>151</sup> z napačnim podatkom, da jih je dunajskemu muzeju prodal Pečnik. Zlate ploščice (sl. 13) pa so bile inventarizirane posebej kot posamezna najdba z Vinjega vrha (65618). Kot take jih je v svojem katalogu objavila Anja Dular.<sup>152</sup>

Oktober istega leta je na tej parceli kopal Jernej Pečnik. Našel je pet okostnih grobov, od katerih sta imela samo dva pridatke: grob 2 bronasto zapestnico, ogrlico iz jantarnih in steklenih jagod in koščen glavnik, grob 4, v katerem je bil po Pečniku pokopan desetletni otrok, pa koščen glavnik in pozlačeno bronasto pravokotno ploščico, okrašeno v živalskem slogu.<sup>153</sup> Aprila in v prvi polovici maja leta 1899 je Pečnik na tem grobišču izkopal še tri grobove. Tudi tokrat sta bila dva brez najdb, tretji pa je imel pridano železno pasno spono.<sup>154</sup> Ker leži grobišče na robu železnodobnega naselja, seveda ni presenetljivo, da je Pečnik pri kopanju odkril tudi železnodobne naselbinske ostanke. V Szombathyju poslanem seznamu izrecno navaja tri glinasta vretenca in lepo črepinjo. Prav zaradi tega, ker je bila spona inventarizirana skupaj z vretenci in črepinjo, jo je bilo možno določiti.<sup>155</sup> Rentgenski posnetek spone, ki je bil po zaslugi kolega Antona Kerna napravljen junija t. l., je pokazal, da je zelo verjetno tavširana.

Če drži naša domneva, da so bile zlate ploščice odkrite v istem grobu kot ptičja fibula in druge zgoraj omenjene najdbe, potem so vsebovali pridatke samo štirje od skupno dvanajstih okostnih grobov, kolikor jih je bilo v letih 1898 in 1899 izkopanih na parceli Jožeta Vovka (4 + 5 + 3).



Sl. 13: Zlati okovi z grobišča v Vovkovem vinogradu na Vinjem Vrhu. M. = 2:1.

Abb. 13: Goldbeschläge vom Gräberfeld im Vovkov vinograd auf Vinji Vrh. M. = 2:1.

<sup>150</sup> Pirkovič (op. 149) 179 in sl., op. 26.

<sup>151</sup> J. Werner, *Die Langobarden in Pannonien* (1962) 124 s., 159, Taf. 36: 5-20.

<sup>152</sup> Dular (op. 143) 102, št. 194, t. 75: 1-5 - poleg štirih celih je ohranjen še odlomek pete.

<sup>153</sup> Rutar (op. 148); seznam Pečnikove pošiljke Szombathyju 28. 11. 1898; Werner (op. 151) 159, Taf. 42: 5; 67: 7-9.

<sup>154</sup> Pečnikovo pismo Szombathyju 9. 4. 1899: und haben wir gegraben oben auf dem Berge, dort wo die ersten Slaven begraben sind, dort wo diese Goldblätchen gefunden waren, Dort ist aber tief zu graben, und haben wir 2 Skelete gefunden ohne beigaben, aber dort muss Ich jedenfalls noch weiter Graben, vielleicht kommen wir auf einige Funde noch, dort ist nachgeschüttet über 2 Metter tief, weil Prähistorische Wohnung war...; seznam Pečnikove pošiljke Szombathyju 15. 5. 1898: von Weinbergen oben in Prähistorische Wohnung ausgegraben 3 Slaven gräber aus 6 Jahrhunderte, keine beigaben, nur 1 hat gehabt 1 Eisensehnalle, dort gefunden 3 Spinnwirtl, 1 Stück von schöne Scherben.

<sup>155</sup> Dular (op. 143) 102, št. 199, t. 75: 10.



## Der Tremissis des Kaisers Zeno und die spätantike Befestigung Gradec bei Velika Strmica

Übersetzung

### ENTDECKUNGSGESCHICHTE

Franjo Jarc, der seit 1874 Kaplan in Leskovec pri Krškem und von 1882 bis 1904 Pfarrer in Mirna in Dolenjsko war, besaß eine große Sammlung römischer Münzen, die fast alle in der Nähe von Drnovo bei Krško entdeckt wurden, dort, wo in der römischen Zeit die pannonische Stadt Neviodunum lag.<sup>1</sup> Die Sammlung enthielt im Jahr 1883 nur eine einzige Münze aus späteren Jahrhunderten: einen goldenen Tremissis des byzantinischen Kaisers Zeno. Die Münze wurde von Jarc zuerst 1880 in einer Notiz in der Zeitung *Novice* erwähnt<sup>2</sup> und dann ausführlich 1883 im Verzeichnis der Sammlung beschrieben.<sup>3</sup> Die Goldmünze kam sicher nicht bei Drnovo zutage. Ihr genauer Fundort war Jarc jedenfalls unbekannt, da er schreibt, daß die Münze bei Šmarjeta, in der Nähe von Šmarjeta bzw. in der Umgebung von Šmarjeta gefunden wurde. Sie wird heute im Numismatischen Kabinett des Nationalmuseums in Ljubljana aufbewahrt.

Alle bisherigen Erwähnungen in der archäologischen und numismatischen Literatur beziehen sich auf diese Notiz oder auf das Verzeichnis von Jarc und führen folglich als Fundort Šmarjeta oder seine Umgebung an.<sup>4</sup> Das gilt auch für den Ausstellungskatalog aus dem Jahr 1991, wo die Münze erstmals in Farbbildern mit der Vorder- und Rückseite vorgestellt wurde.<sup>5</sup> Auf der Vorderseite trägt sie die Büste Zenos mit der Umschrift DN ZENO PERP AVC und auf der Rückseite ein Kreuz im Lorbeerkranz mit der Inschrift COMOB im Abschnitt.

Durch einen glücklichen Zufall ist es uns vor drei Jahren gelungen, nach mehr als hundert Jahren den genauen Fundort der Goldmünze festzustellen. Der Schlüssel zur Lösung lag aber nicht in der Fachliteratur, sondern in der *Geschichte der Pfarre von Šmarjeta*, verfasst vom Pfarrer von Šmarjeta, Janez Volčič, und herausgegeben im Jahr 1887 in Novo mesto.<sup>6</sup> Beim Durchblättern des Büchleins von Volčič stießen wir auf Seite 81 auf die Vermutung des Verfassers, der in mittelalterlichen Urkunden erwähnte Hof Kozjak habe auf dem Gradec gestanden, der am linken Ufer des Flübchens Radulja hinter dem Berg Koglo liegt. Dort fand man, wie er schreibt, beim Durchgraben der Ruine die oben erwähnte Goldmünze von Zeno, altes Gemäuer und sehr große Menschenknochen. Er fragte sich aber offenbar nicht, wie eine Goldmünze vom Ende des 5. Jhs. u. Z. in die Ruine eines mittelalterlichen Hofes gelangte.<sup>7</sup>

Volčič's Angaben und ein Gespräch mit dem Kollegen Janez Dular, der in der Umgebung von Šmarjeta die archäologische Landesaufnahme durchgeführt hat, machten es zur Gewißheit, daß es sich dabei um den Gradec unterhalb von Velika Strmica handelte. Interessanterweise kannte den Fundort schon Jernej Pečnik; nach seiner Meinung bestanden auf dem Gradec eine vorgeschichtliche Siedlung und im Mittelalter eine gemauerte Befestigung.<sup>8</sup> Er hat die im Jahr 1887 erschienene Beschreibung von Volčič offenbar nie gelesen. Andernfalls hätte er die hier ausgegrabene Goldmünze Zenos sicher erwähnt und auch das gut sichtbare Gemäuer sehr wahrscheinlich nicht dem Mittelalter zugewiesen.

Die Besichtigung von Gradec am 21. und 22. Februar 1993 hat keine Zweifel daran aufkommen lassen, daß hier nicht ein mittelalterlicher Hof oder Festung aus dieser Zeit lagen, sondern eine spätantike Befestigung. Diese Zeitbestimmung wurde sowohl durch die auf dem Gelände sichtbaren Architekturreste als auch durch die Keramik- und Metallfunde vollkommen bestätigt.

Der Tremissis von Zeno war nicht die einzige Goldmünze, die hier ans Tageslicht gebracht wurde. Ivan Sašelj hat nämlich schon 1880, als er in *Slovenski narod* die Entdeckung des großen Hortfundes römischer Münzen in Pričinska hosta bei Mokronog beschrieb,<sup>9</sup> auch erwähnt, daß ihm der Lehrer von Trebelno, Lavrič, erzählte, daß vor einigen Jahren bei Velika Strmica eine römische Goldmünze gefunden wurde, und zwar an der Stelle, wo nach Volksüberlieferung einst ein Schloß stand.<sup>10</sup> Die Angabe, daß sie auf ihrer Rückseite die Umschrift *Victoria* trug, schließt die Möglichkeit aus, daß es sich bei dieser Münze um den vorher erwähnten Tremissis von Zeno gehandelt haben könnte.

Daß auf dem Gradec bei Velika Strmica zwei Goldmünzen gefunden wurden, erfuhr auch Ignac Kušljan aus Šentjernej.<sup>11</sup> Da seine Nachricht aus dem Jahr 1900 stammt, ist es durchaus möglich, daß damit nicht die Goldmünze von Zeno und die Goldmünze mit der Umschrift *Victoria* gemeint sind, die ja beide schon vor 1880 gefunden wurden, sondern zwei andere, später entdeckte (eine davon soll sich noch im Jahr 1900 im Besitz eines Dorfbewohners befunden haben). Das würde bedeuten, daß schon Ende des 19. Jhs. auf dem Gradec mindestens vier römische Goldmünzen ausgegraben wurden. Es ist zu fragen, ob es sich hierbei nicht sogar um einen Hortfund gehandelt hat, der im Rahmen einer spätantiken Befestigung ans Tageslicht kam.

### BESCHREIBUNG DER BEFESTIGUNG

Gradec liegt nordöstlich des Dorfes Velika Strmica auf dem steilen linken Ufer des Flübchens Radulja, nur wenige Kilometer nordwestlich von Šmarjeta. Für die Befestigung wurde eine ziemlich ungewöhnliche Stelle auf dem gegen die Schleife von Radulja zu abfallenden Hang ausgewählt. Die steilen Hänge, die die Befestigung von drei Seiten umgeben, boten einen vorzüglichen natürlichen Schutz, der durch das Flübchen in der Talenge noch verstärkt wurde.

Größere Baueingriffe wurden nur auf der nordwestlichen Seite der Befestigung vorgenommen, wo man auf einem länglichen natürlichen Hügel eine längsverlaufende Befestigungsmauer mit vorgelagertem Graben errichtete. Ob auf der von Natur gut geschützten Nord- und Südseite auch eine Befestigungsmauer oder aber nur ein stärkerer Wall mit einer Palisade bestand, kann man ohne Ausgrabung nicht sagen. Auf der Ostseite waren solche Eingriffe auf jeden Fall nicht nötig, da die Steilheit des Geländes und die teilweise senkrechten Felsen eine wirkungsvolle Abwehr bildeten.

Eine zusätzliche Verstärkung der etwa 95 x 45 m großen Befestigung stellen gemauerte Gebäude am Rand dar, die trotz der nicht sehr typischen Form als Verteidigungstürme gedeutet werden können. Ihre Dimensionen sind aus dem Grundriß der Befestigung (*Abb. 11*) ersichtlich, die genauen Ausmaße und die Formen wird man erst nach systematischen Forschungen oder nach Bodenwiderstandsmessungen angeben können. Ein kleines Gebäude liegt unmittelbar nordöstlich des Südturms und ist durch eine gut sichtbare kleine Terrasse gekennzeichnet. Östlich des Gipfels liegen auf einem kleinen Plateau Reste eines Gebäudes, das sich durch seine Größe von den anderen Bauten abhebt. Es ist gegen Südosten gerichtet. Seine Länge ist nicht klar, da sein nordwestlicher Abschluß vom Schutt des Steilhangs überlagert wurde. Nordöstlich dieses Gebäudes liegt eine größere Vertiefung, die

offenbar mit ihm eng verbunden war. In diesen Resten dürfen wir auf Grund zahlreicher Analogien eine frühchristliche Kirche mit der dazugehörigen Zisterne sehen. Der Eingang in die Befestigung ist nicht ganz klar; höchstwahrscheinlich lag er aber an derselben Stelle wie heute. Dafür sprechen der teilweise mit der Befestigungsmauer parallel verlaufende Weg, der mögliche Angreifer zwang, mit ihrer rechten, ungeschützten Seite an der Befestigungsmauer entlang zu laufen, und der Verteidigungsturm, der dort liegt, wo der Weg ins Innere der Befestigung eintritt.

Nach einer gründlichen kleintopographischen Untersuchung des Geländes haben wir die beobachteten Gebäude- und Mauerreste in den Vermessungsplan eingetragen und gleichzeitig mit zwei Metallsuchgeräten das Innere und die nähere Umgebung der Befestigung abgesucht. Alle Funde werden in Dolenjski muzej in Novo mesto aufbewahrt; nur die Goldmünze des Kaisers Zeno und ein paar Bronzemünzen liegen im Numismatischen Kabinett des Nationalmuseums in Ljubljana.

### KATALOG DER FUNDE

#### Tafel 1

1. Bügelfragment mit Röhrenscharnier einer silbernen Kniefibel. Erhalten ist der Nadelansatz. Die Achse ist aus Eisen.
2. Bronzene Ringfibel. Die Nadel fehlt.
3. Bronzene Scheibenfibel. Teilweise sind winklige Fassungen erhalten, in welchen sich ursprünglich Glas- oder Almandineinlagen befanden. Auf der Rückseite ist ein Teil der Eisenspirale erhalten.
4. Bügel einer eisernen Gürtelschnalle. Der Dorn fehlt.
5. Fragmentierter Beschlag einer bronzenen Gürtelschnalle. Er ist mit doppelten Würfelaugen, zweifachem eingeritztem Rahmen und dichten Kerben am Längsrand verziert.
6. Fragmentierte bronzene Gürtelschnalle. Der Dorn ist nicht erhalten.
7. Bronzener kreuzförmiger Anhänger, dessen Oberseite mit dicht eingepunzten Punkten verziert ist.
8. Fragmentierte Bronzenadel mit Polyederkopf.
9. Dreieckiger Bronzegegenstand mit Mittelloch und einer Kerbe auf der Unterseite.
10. Bronzeringlein.
11. Verbogenes Bronzeplättchen. Der massivere Kern ist mit einem Blechbelag überzogen, der auf der Oberseite mit einer Reihe untereinander verbundener, perlartig herausgetriebener Rhomben verziert ist.
12. Fragment eines größeren Bronzegefäßes mit Loch.
13. Randfragment eines Bronzegefäßes.
14. Bronzener Riemenverteiler.
15. Massiver bronzener Doppelknopf.
16. Bronzeniet.
17. Bronzeniet.
18. Bronzenägeln mit hohlem halbkugeligem Kopf.
19. Spinnwirtel aus Blei.
20. Spinnwirtel aus Blei.
21. Bleikegel mit einer Delle in der Mitte der Grundfläche und drei Dellen unter dem Rand.
- 22-25. Eingerollte Bleiplättchen.
26. Verbogenes Bleiplättchen.

#### Tafel 2

1. Eisenmesser mit einer engen Rille auf einer Seite der Klinge.
2. Feuerstahlfragment.
3. Stabförmiger Eisengegenstand.
4. Eisenring.
5. Klingenteil einer Eisenaxt.

6. Nackenfragment einer Eisenaxt.
7. Eisenmesser mit zwei Klingen.
8. Bandförmiger Eisengegenstand mit rechteckig gedrehten Enden.
9. Eiserner Sensenring.
10. Gewölbter rechteckiger Eisenbeschlag mit zwei Löchern.
11. Fragment eines gelbbraunen gerippten Tongefäßes.
12. Fragment eines dunkelgrauen porösen groben Tongefäßes mit einer waagerechten Rille und Wellenlinie.
13. Fragment eines schwarzgrauen Deckels mit viel beigemengtem Sand.

### Münzen

LJ Numismatisches Kabinett des Nationalmuseums in Ljubljana

DMNM Dolenjski muzej in Novo mesto

Hadrianus				
1	S	117-138	Rom	RIC?
Severus Alexander				
2	S	231-235	Rom	RIC 635d
Licinius I.				
3	Num	313-315	Sis	RIC 4
Constantinus I.				
4	Num	310-311	Sis	RIC 209
Constantinus I. (Constantinopolis)				
5	Cen	330-337	?	RIC ?
Constantius II.				
6	Cen	341-348	Sis	RIC 191
Valens				
7	AE 3	364-378	?	RIC ?
Valentinianus II.				
8	AE 2	383-387	Sis	RIC 32a
Zeno (zweite Regierung)				
9	Tre	476-491	Med	DOC 681
Unbestimmbar				
10	AE 1	2.H.4.Jhs.	?	RIC ?

- 1 LJ 7866. G.: 16,88 g.
- 2 DMNM. G.: 21,54 g.
- 3 DMNM. G.: 2,00 g.
- 4 DMNM. G.: 4,22 g.
- 5 DMNM. G.: 1,95 g.
- 6 DMNM. G.: 1,33 g.
- 7 DMNM. Typ: Securitas Reipublicae. G.: 1,14 g.
- 8 LJ 7522. G.: 3,98 g.
- 9 LJ 5294. FMRSI I 248-1. G.: 1,46 g.
- 10 LJ 7521. G.: 4,70 g.

### ANALYSE DER FUNDE

Die Mehrzahl der Metallfunde, die beim Absuchen der Oberfläche entdeckt und in den Vermessungsplan eingetragen wurden, stammt aus der unmittelbaren Nähe der Befestigung, vor allem vom Abhang unter dem erhöhten Rand auf

der Südseite. Im Inneren wurden nur drei Münzen, das Silberfibelfragment, zwei fragmentierte Gürtelschnallen, das Nadelfragment, das verzierte Bronzeplättchen (*Taf. 1: 1,4,6,8,11*) und zwei Eisengegenstände (*Taf. 2: 8,9*) gefunden. Knapp unter dem Südurm am Befestigungsrand entdeckte man zwei charakteristische Funde (*Taf. 1: 3,14*). Die an den Abhängen unterhalb der Befestigung aufgesammelten Gegenstände stammen zweifelsohne von dort oben und gelangten hauptsächlich durch Erosion nach unten. Es gibt keine Anzeichen für eine Besiedlung außerhalb der Befestigung.

## Fibeln

### Silberne Kniefibel

Unter den Funden verdienen zuerst drei fragmentierte Fibeln Beachtung. Eigentümlich ist das Fragment einer silbernen Kniefibel (*Taf. 1: 1*). Erhalten sind der nierenförmig ausgesparte Bügel und das Röhrenscharnier mit Eisenachse. Ähnliche Aussparungen sind für die Kniefibeln der Variante 12 E nach Werner Jobst typisch.<sup>12</sup> Unter dieser Variante sind solche Kniefibeln mit Spiralhülse zusammengefaßt, die eine nierenförmige Bügelaussparung, vier<sup>13</sup> bis sechs Längsrillen am Bügelumbruch, einen volutenartigen Sporn am Übergang des Bügels in den Fuß, je eine schräge Rille auf den Bügelseiten und einen längsgestellten Nadelhalter aufweisen (*Abb. 1*). Ihre Entstehung setzte Jobst an das Ende des 2. oder an den Anfang des 3. Jhs. Nach Astrid Böhme wurden solche Fibeln wegen des längsgestellten Nadelhalters in einer pannonischen Werkstatt hergestellt.<sup>14</sup> Daß die Werkstatt nicht unbedingt in Pannonien gesucht werden muß, zeigt eine Zusammenstellung aller Kniefibeln mit Spiralhülse aus dem norischen Lauriacum. Tatsächlich überwiegen hier die Fibeln mit quergestelltem Nadelhalter, jedoch beträgt der Anteil der Fibeln mit längsgestelltem Nadelhalter 33 % (9 von 27).<sup>15</sup> Kniefibeln mit Spiralhülse und längsgestelltem Nadelhalter kommen also in Pannonien und in Noricum vor.

Da bis jetzt nur sehr wenige Fibeln der Variante 12 E nach Jobst bekannt sind und je zwei in Lauriacum und in Carnuntum gefunden wurden, hat Emilie Riha diese Variante für die norisch-pannonische Form der Kniefibeln mit Spiralhülse erklärt.<sup>16</sup> Jobst hat ihr neben den Fibeln aus Lauriacum noch drei Fibeln aus England, je eine aus Regensburg<sup>17</sup> und Augst<sup>18</sup> und zwei aus Carnuntum zugeschrieben. Die Fibeln aus England stellen jedoch zusammen mit je einer Fibel von Zugmantel, Osterburken und Lauriacum eine eigene Variante dar mit runder, offener Bügelaussparung (Variante 21 d nach Böhme bzw. 12 D nach Jobst).<sup>19</sup> Auch eine von zwei Fibeln aus Carnuntum hat im Unterschied zu den anderen Fibeln der Variante 12 E nach Jobst einen quergestellten Nadelhalter.<sup>20</sup> Der behandelten Variante gehören aber sicher zwei fragmentierte Fibeln aus Virunum an, die 1985 bzw. 1987 entdeckt wurden.<sup>21</sup> Der Variante 12 E der Kniefibeln mit Spiralhülse können also insgesamt sieben Fibeln zugeschrieben werden: je zwei aus Lauriacum (*Abb. 1: 1,2*) und Virunum (*Abb. 1: 5,6*) in Noricum und je eine aus Augst (*Abb. 1: 3*) in Obergermanien, Regensburg (*Abb. 1: 4*) in Rätien und Carnuntum in Pannonien.

Die Kniefibel aus Velika Strmica hat keine Spiralhülse, sondern ein Röhrenscharnier und muß deshalb zur Variante 17 des Typs 22 (Kniefibeln mit Röhrenscharnier) nach Dragoljub Bojović gezählt werden.<sup>22</sup> Dieser Variante können insgesamt vier Bronzefibeln (zwei fundortlose, die Bojović publiziert hat, eine vollständige aus Siscia<sup>23</sup> und eine, die 1990 in der Nähe von Leithaprodersdorf in Burgenland entdeckt wurde<sup>24</sup>) und das Fragment eines silbernen Exemplares aus Velika Strmica zugeschrieben werden (*Abb. 2; Taf. 1: 1*). Diese Fibeln unterscheiden sich von den Fibeln der Variante 12 E nach Jobst, die ebenfalls eine nierenförmige Bügelaussparung besitzen, nicht nur durch die Spirale, sondern auch durch die Verzie-

rung am Bügelumbruch, durch den quergestellten Nadelhalter und durch das Fehlen des volutenartigen Spornes am Übergang des Bügels in den Fuß. Der Fibel aus Velika Strmica sind nach Verzierung bzw. Form am ähnlichsten drei von den angeführten Fibeln, und zwar die Fibel aus Siscia, die auf dem Bügel gleichfalls mit zwei Querkerben verziert ist, eine der zwei fundortlosen Fibeln,<sup>25</sup> die einen gleichen engen Fuß mit trapezförmigem Querschnitt besitzt, und die Fibel aus Leithaprodersdorf mit gleichem Fuß und gleicher Bügelverzierung (*Abb. 2: 1,3,4*). Die Fibel aus Velika Strmica ist kleiner als die Vergleichsstücke aus Bronze, was nicht überrascht, da die Kniefibeln aus Silber (*Abb. 3*) in der Regel zu den kleinsten gehören.<sup>26</sup> Bei den silbernen Kniefibeln mit Röhrenscharnier aus Velika Strmica, Siscia und aus unbekanntem Fundort, die zu verschiedenen Typen gehören, ist die Länge der Röhre fast gleich: zwischen 1,9 und 2 cm (*Abb. 3: 3,4; Taf. 1: 1*).

Kniefibeln aus Silber sind überhaupt sehr selten. Unter den insgesamt 236 publizierten Exemplaren aus Lauriacum, Siscia und Singidunum sind 227 aus Bronze, vier aus Silber, zwei aus Blei<sup>27</sup> und drei aus Eisen<sup>28</sup> (*Tab. 1*).

Bojović hat die Kniefibeln der Variante 22/17 in das 3. und in die erste Hälfte des 4. Jhs. datiert, ohne dafür Belege zu bringen.<sup>29</sup> Etwas abweichend davon meint er, Fibeln des Typs 22 (Kniefibeln mit Röhrenscharnier) seien für das 2., vor allem aber für das 3. Jh. typisch und im 4. Jh. noch immer im Gebrauch.<sup>30</sup> Es ist klar, daß es sich dabei um eine reine Annahme handelt, da doch Bojović selbst zugibt, daß verlässlich datierte Exemplare gar nicht bekannt sind. Die Fibel aus Siscia, die, nach der vorzüglichen Erhaltung zu schließen, sicher aus dem Flußbett der Kupa stammt,<sup>31</sup> ist genauso wenig datiert. Das gleiche gilt für die Fibel aus Leithaprodersdorf, die offenbar mit einem Metallsuchgerät gefunden wurde. Für die Datierung der Fibeln der Variante 22/17 nach Bojović stehen uns also nur Fibeln der Variante 12 E nach Jobst mit gleicher nierenförmiger Aussparung zur Verfügung, deren Entstehung Jobst an das Ende des 2. und an den Anfang des 3. Jhs. gestellt hat. Da Jobst von der Entstehungs- und nicht von der Herstellungszeit spricht und einige Kniefibeln mit Spiralhülse bis zur Mitte des 3. Jhs. in Gebrauch waren,<sup>32</sup> schlagen wir für die Datierung der Kniefibeln der Variante 22/17 nach Bojović das Ende des 2. und die erste Hälfte des 3. Jhs. vor.

Kniefibeln der Varianten 12 E nach Jobst und 22/17 nach Bojović, die als gemeinsames Merkmal eine nierenförmige Aussparung aufweisen, unterscheiden sich nicht nur nach mehreren typologischen Merkmalen (Spirale, Nadelhalter, Verzierung), sondern auch nach ihrer Verbreitung. Die ersten sind am häufigsten in Noricum (je zwei Vertreter in Lauriacum und in Virunum). Außerhalb dieser Provinz sind uns nur je ein Exemplar aus Rätien (Regensburg), Obergermanien (Augst) und Pannonien (Carnuntum) bekannt. Die zweiten hingegen sind bis jetzt nur aus pannonischen (Leithaprodersdorf, Siscia und Velika Strmica) und obermösischen Fundorten nachgewiesen (die zwei fundortlosen Fibeln aus dem Museum der Stadt Beograd stammen höchstwahrscheinlich aus Obermösien). Die erste Variante (*Abb. 1*) dürfen wir demnach für norisch halten (im Gegensatz zu Astrid Böhme, die sie als pannonisch, und zu Emilie Riha, die sie als norisch-pannonisch erklärte) und die zweite (*Abb. 2*) für pannonisch-obermösisch.

Nach Böhme erscheinen Kniefibeln mit Röhrenscharnier, zu welchen auch die Variante 22/17 nach Bojović gehört, in germanischen Provinzen und in Rätien gar nicht, in Noricum und Pannonien eher selten.<sup>33</sup> In Obermösien stellen sie denjenigen Typ dar, der unter allen Kniefibeln am stärksten vertreten ist.<sup>34</sup> Sehr aufschlußreich ist das Verhältnis zwischen ihnen und den Kniefibeln mit Spiralhülse, die auch Fibeln der Variante 12 E nach Jobst umfassen. In Lauriacum beträgt es 0:29,<sup>35</sup> in Siscia 3:5,<sup>36</sup> in Singidunum aber 56:1.<sup>37</sup> Die silberne Kniefibel vom Gradec bei Velika Strmica (*Taf. 1: 1*), die in Slowenien noch keine Vergleiche hat, ist also nach ihrer brei-



teren Zugehörigkeit zu den Kniefibeln mit Röhrenscharnier und nach ihrer engeren zu den Fibeln der Variante 22/17 nach Bojović eine typische Erscheinung des pannonisch-obermösischen Gebietes.<sup>37a</sup>

	Lauriacum	Siscia	Singidunum	zusammen
Bronze	84	42	101	227
Silber	2	1	1	4
Blei	0	1	1	2
Eisen	1	2	0	3
zusammen	87	46	103	236

Tab. 1: Häufigkeit der Kniefibeln nach dem verwendeten Metall.

### Bronzene Ringfibel

Die zweite Fibel ist besser erhalten (Taf. 1: 2). Es handelt sich um eine große bronzene Ringfibel mit dekorativ betontem Ansatz. Wie Ibolya Sellye gezeigt hat, kommen Ringfibeln mit Ansatz am häufigsten im pannonischen Gebiet vor.<sup>38</sup> Sie hat die 127 dortigen Exemplare, die meistens aus Gräbern bzw. aus datierten Teilen der Gräberfelder stammen, in 14 Typen eingeteilt. Eine größere Anzahl solcher Fibeln mit verschiedenartig gestaltetem Ansatz wurde in Ptuj gefunden.<sup>39</sup>

Jobst hat seine Variante 36 B, zu der diese Fibeln gehören, in das 3.-4. Jh. u. Z. datiert.<sup>40</sup> Nach Sellye waren alle Typen in verschiedenen Gebieten der Provinz Pannonien gleichzeitig in Mode, und zwar von der zweiten Hälfte des 3. bis zur Mitte des 4. Jhs. Unter die ältesten Exemplare vom Anfang des 3. Jhs. reiht sie eine Fibel aus Gerulata ein.<sup>41</sup>

Die Fibel aus Velika Strmica hat in der Mitte des Ansatzes ein halbrundes Plättchen, das von tierkopfförmigen Auswüchsen flankiert wird. Mehrere vergleichbare Fibeln wurden in den norischen und pannonischen Städten an der Donau gefunden, z. B. in Lauriacum (Abb. 4: 1),<sup>42</sup> Vindobona, Brigetio (Abb. 4: 2) und Intercisa (Abb. 4: 3).<sup>43</sup> Ein weiteres Exemplar stammt aus Savaria.<sup>44</sup> Ähnliche tierkopfförmige Auswüchse zieren auch zwei Fibeln aus Poetovio, bei denen der Ansatz allerdings etwas anders gestaltet ist.<sup>45</sup> Für eine Datierung der angeführten Stücke, die der Fibel aus Velika Strmica am besten entsprechen, schon in die zweite Hälfte des 3. Jhs. und nicht erst in das 4. Jh. spricht der Umstand, daß vergleichbare tierkopfförmige Auswüchse auch auf einigen Kniefibeln der Variante 13 B nach Jobst<sup>46</sup> anzutreffen sind, die von Ciglencečki in die Mitte und ins dritte Viertel des 3. Jhs. datiert wurden.<sup>47</sup>

### Bronzene Scheibenfibel

Für die Datierung der Baureste auf dem Gradec bei Velika Strmica ist besonders die Scheibenfibel mit ausgefallenen Einlagen wichtig (Taf. 1: 3), die ins 6. Jh. gehört.<sup>48</sup> Verwandte Fibeln erscheinen in Frauengräbern aus dieser Zeit in Kranj, Bled und auf dem Rifnik in Slowenien; eine wurde auch in der befestigten Höhensiedlung Korinjski hrib entdeckt.<sup>49</sup> Der Fibel aus Velika Strmica kommt sehr nahe das Exemplar aus Grab 33 der Nekropole in Dravlje bei Ljubljana, die von Slabe in die erste Hälfte des 6. Jhs. datiert wurde.<sup>50</sup>

### Kreuzanhänger und spätantike Hängeleuchten

#### Kreuzanhänger aus Velika Strmica und aus Podzemelj

Den interessantesten und im slowenischen Gebiet äußerst seltenen Fund stellt der bronzene Kreuzanhänger dar (Taf. 1:

7). In Slowenien wurde ein ähnlich geformter, jedoch aus Silberblech hergestellter Anhänger im Presbyterium der oberen frühchristlichen Kirche auf dem Kučar bei Podzemelj gefunden (Abb. 5: 1).<sup>51</sup> Im Ostalpenraum sind solche Anhänger nicht häufig. Häufiger kommen Kreuzfibeln vor. Ein Vergleich mit kreuzförmigem Schmuck, der schon mehrmals zusammenfassend bearbeitet wurde, weist auf einen Zeitraum vom Anfang des 5. bis ins 7. Jh. hin.<sup>52</sup> Kleine Kreuzanhänger mit einem Loch auf dem oberen Arm wurden als Pektoriale getragen<sup>53</sup> oder zierten die Hängeleuchten in Kirchen sowie in wichtigeren profanen Gebäuden.<sup>54</sup> Da dem Bronzanhänger aus Velika Strmica ein Aufhängehaken fehlt, war er möglicherweise ein Pektoral. Daß er auch die Zierde einer Leuchte gewesen sein könnte, legt ein Anhänger nahe, der im Graben neben der Nordmauer der spätantiken Basilika in Vrba in Glamočko polje (Feld von Glamoč) ausgegraben wurde (Abb. 5: 2)<sup>55</sup> und dem Anhänger aus Velika Strmica sehr ähnelt. Er ist jedoch etwas größer und hat im Loch einen Niet. Die Fundumstände eines ähnlichen Kreuzes aus Bronzeblech, das in Gamzigrad entdeckt wurde und etwas längere horizontale Arme hat, sind leider nicht bekannt.<sup>56</sup>

Das silberne Kreuz vom Kučar hat vier annähernd gleich lange, gegen die Enden zu verbreiterte Arme. Im Loch steckt ein S-förmiger Aufhängehaken, und die Ränder sind mit getriebenen Punkten verziert. Nach der Meinung Bierbrauers wurde es als Pektoral getragen.<sup>57</sup> Ein sehr ähnliches Silberkreuz mit gleicher Randverzierung und gleichem Aufhängehaken hat Vinski publiziert; von ihm ist jedoch nur bekannt, daß es in Istrien gefunden wurde.<sup>58</sup>

Obwohl nach Bierbrauer Kreuze mit Aufhängehaken bzw. -kette, zu welchen auch das Kreuz vom Kučar gehört, Pektoriale darstellen,<sup>59</sup> bestätigen die Fundumstände diese Deutung nicht. Sie wurden vielmehr auf den Leuchten aufgehängt. Bierbrauers Deutung stützte sich auf die Annahme Vinskis, daß das Silberkreuz mit Aufhängehaken vom Fundort Crkvina bzw. Grudine beim Dorf Čipuljić in der Nähe von Bugojno<sup>60</sup> in einer frühchristlichen Grabkammer entdeckt wurde,<sup>61</sup> und auf die Vermutung, daß es sich beim Kreuz vom Kučar um einen Siedlungsfund handelt. Im letzteren Fall stützte sich Bierbrauer auf den Ausstellungskatalog *Pismo brez pisave*, wo die genaue Fundstelle des Kreuzes nicht angeführt ist. Es wurde jedoch, wie schon oben gesagt, im Presbyterium der oberen Kirche auf dem Kučar entdeckt.<sup>62</sup> Auch die verwandten Bronzekreuze mit Aufhängehaken bzw. -kette vom Fundort Crkvina in Galovac in der Nähe von Zadar stammen nach Belošević nicht aus Gräbern, sondern wurden auf die Leuchten in der dort ausgegrabenen frühchristlichen Kirche aufgehängt.<sup>63</sup> Aus der Beschreibung von Jozo Petrović geht klar hervor, daß das Silberkreuz von der Crkvina bei Čipuljić kein Grabfund ist, wie Vinski behauptete. Die Grabkammer stand auf einem Kanal, der mit großen Ziegeln überdeckt war. In ihr fand man drei Skelette (Mann, Frau, Kind), die keine Beigaben hatten. Das Kreuz wurde zusammen mit Glas- und Keramikscherben auf einer Stelle in der unmittelbaren Nähe der Grabkammer entdeckt, die nach Petrović als Abfallplatz diente.<sup>64</sup>

### Spätantike Glashängelampen

Die Annahme, daß das Kreuz von Čipuljić zu einer Leuchte gehörte, die sich in der dort ausgegrabenen Kirche<sup>65</sup> befand, wird durch drei auf dem Abfallplatz entdeckte Glasfragmente bekräftigt.<sup>66</sup> Sie rühren offenbar von typischen Glashängelampen her, die neben den Lüstern die frühchristlichen Kirchen beleuchteten und mit einer besonderen Aufhängevorrichtung aus Bronze versehen waren. Die Lampe in Form eines Blumentiegels hatte einen tropfenförmig verdickten Rand, einen kegelförmig eingewölbten Boden und drei randständige, meistens enge Henkel mit einer großen, ovalen Unteratlasche. Lampen dieser Art sind bezeugt vom Nahen Osten über den Bal-



kan bis nach Italien und Tirol.<sup>67</sup> Die Aufhängevorrichtung hatte zuoberst einen Aufhängehaken, der unten mit einer Schlaufe abgeschlossen war, in welcher drei Drähte oder bandförmige Plättchen hingen. Diese hatten an den unteren Enden drei Traghaken,<sup>68</sup> die in die Henkel der Glaslampe eingesteckt waren. Die Henkel sind üblicherweise so eng, um die Finger durch sie zu stecken. In dieser Zeitschrift wurden schon zwei solche Vorrichtungen, die in Istrien entdeckt wurden, publiziert, eine aus Čelega in der Nähe von Novigrad und eine aus dem sogenannten Castrum auf den Brijuni-Inseln.<sup>69</sup>

Eine ähnliche Aufhängevorrichtung wurde im Apsisbereich der unteren Kirche auf dem Ajdovski gradec bei Vranje entdeckt.<sup>70</sup> Sie setzt sich aus einem Aufhängehaken und vier Ketten zusammen; die unteren drei werden in das etwas größere Endglied der oberen Kette eingehängt. Das Fehlen der Traghaken an den unteren Enden der drei Ketten bedeutet, daß diese Vorrichtung nicht eine dreihenkelige Glaslampe, sondern einen Bronzelüster, Polykandelon, trug, auf dem anders geformte Glaslampen befestigt waren.<sup>71</sup>

#### *Überreste einer frühchristlichen Kirche unter der gotischen St. Martin-Kirche in der Nähe von Tabor nad Knežakom*

In Slowenien sind neben der Aufhängevorrichtung eines spätantiken Lüsters von Vranje auch Fragmente von Glashängelampen bekannt. Nada Osmuk hat im Presbyterium der Fialkirche St. Martins nahe Tabor nad Knežakom eine halbrunde Apsis ausgegraben. Im Unterteil des Schuttes im Apsisinneren wurden unter anderem einige Glasfragmente entdeckt, darunter zwei Henkel und ein kegelförmig eingewölbter Boden, die sicher zu Hängelampen gehörten.<sup>72</sup> Das Glas hat Osmuk in die römische Zeit, die Apsis hingegen in die Romanik datiert. Auch nach Meinung von Marijan Zadnikar, der die romanischen Kirchenbauten in Slowenien zusammenfassend behandelte, stammt die Apsis von der romanischen Vorgängerin der gotischen Kirche.<sup>73</sup> Die Architekturreste und die Funde aus dem Apsisinneren ermöglichen aber ein anderes Urteil: Es handelt sich um eine frühchristliche Kirche aus der Spätantike. Zur selben Feststellung sind schon vor uns unabhängig Josip Stosić vom Institut für Kunstgeschichte in Zagreb und Vladimir Sokol vom Muzej Prigorja in Sesvete bei Zagreb gekommen. Die 55 cm dicke Apsismauer hat auf der Außenseite zwei nur 20 cm dicke Pilaster, die wohl zu dünn sind, um Stützen zu sein. Es handelt sich offenbar um Lisenen, die bei den Apsiden der frühchristlichen Kirchen keine besondere Seltenheit sind. Zum Vergleich soll hier nur die Kirche auf der Insel Stipanska bei Šolta in Dalmatien angeführt werden.<sup>74</sup> Auch die mit grobem Mörtel verbundenen Bruchsteine, die in der Südhälfte der Apsis parallel zur Innenfront der Apsismauer aufgelegt und von Osmuk als eine Art Auffüllung gedeutet wurden, können nach unserer Ansicht nur ein Überrest der Priesterbank (*subsellium*) sein.<sup>75</sup> Das Bild wird noch vervollständigt durch die Angabe von Osmuk, daß in der Apsis neben den Glasfragmenten, unter welchen wir drei Fragmente der spätantiken Hängelampen erkannt haben, auch einige Stücke rot gefärbten Verputzes lagen. In der oberen Kirche auf dem Ajdovski gradec oberhalb von Vranje bei Sevnica und in der Kirche auf der Ajdna oberhalb von Potoki wurden nämlich zahlreiche Fragmente des gefärbten Wandverputzes ausgegraben, auf denen die rote Farbe überwiegt.<sup>76</sup>

#### **Pferdegeschirr**

Unter den Funden vom Gradec bei Velika Strmica sind drei, die zum Pferdegeschirr gehören. Der bronzene Riemenverteiler (*Taf. 1: 14*) ähnelt drei Verteilern, die an römischen Fundorten in Österreich entdeckt wurden (*Abb. 6: 1,2,4*).<sup>77</sup> Daß solche Knöpfe wirklich als Riemenverteiler dienten, beweist die

Lage ganz ähnlicher Knöpfe (*Abb. 6: 3*) an Schädeln der Zugpferde in einem Wagengrab, das in Kozármisleny in der Baranya in Ungarn ausgegraben wurde.<sup>78</sup>

Der massive bronzene Doppelknopf (*Taf. 1: 15*) hat zwei gleich große Knöpfe von 2,2 cm Durchmesser; der obere ist jedoch stärker gewölbt als der untere. Nach Oldenstein wurden ähnliche Doppelknöpfe beim Pferdegeschirr und bei Gürteln mit Ringschnalle gebraucht.<sup>79</sup> Der Gebrauch beim Pferdegeschirr ist durch ihr Vorkommen in Wagengräbern, in Pferdegräbern und in Pferdegeschirrhortfunden gesichert. Diese Fundeinheiten stammen vornehmlich aus der zweiten Hälfte des 2. und aus der ersten Hälfte des 3. Jhs.<sup>80</sup> Nach Bishop und Coulston waren solche Knöpfe Bestandteile der Militärgürtel im 3. Jh.<sup>81</sup> Doppelknöpfe aus Spanien wurden kürzlich erschöpfend von Aurrecoechea Fernández bearbeitet.<sup>82</sup> Aus der Lage der Doppelknöpfe in einem Pferdegrab, das auf der Halbinsel Tihany in Ungarn entdeckt und von Palágyi ans Ende des 2. und an den Anfang des 3. Jhs. datiert wurde,<sup>83</sup> geht hervor, daß sie an verschiedenen Stellen gebraucht wurden.<sup>84</sup> Mit zwei Knöpfen waren die Zügelenden an den Ringen der Trense befestigt.<sup>85</sup> Der Doppelknopf vom Gradec bei Velika Strmica wurde nach den datierten Vergleichsstücken im 2. oder im 3. Jh. hergestellt. Das bedeutet aber nicht zwingend, daß er schon in dieser Zeit auf den Gradec gebracht wurde. Es ist durchaus möglich, daß er erst dann dorthin gelangte, als dort schon eine gemauerte Befestigung bestand, d. h. am Ende des 5. und im 6. Jh. Daß Doppelknöpfe aller Wahrscheinlichkeit nach als Altstücke und zu einem anderen Zweck noch im 6. Jh. hie und da gebraucht wurden, beweisen zwei Gräber aus dieser Zeit. Im Frauengrab 48 des Gräberfeldes Lajh in Kranj wurde ein Doppelknopf (Dm. 1,8 cm) zusammen mit einem Bronzering auf der Brust des Skelettes entdeckt;<sup>86</sup> in Grab 84 des Gräberfeldes Knin-Greblje lag ein solcher Knopf (Dm. 1,6 cm) zusammen mit einem Feuerstahl an der linken Hüfte eines Mädchenskelettes.<sup>87</sup>

Einen Hinweis, daß auch der Bronzenagel mit hohlem halbkugeligem Kopf (*Taf. 1: 18*) zum Pferdegeschirr gehörte, liefern vollkommen entsprechende, nur kleinere und silberne Nägel, die neben anderen Pferdegeschirrtteilen am Skelett eines Reitpferdes lagen, das in Grube 2 des Hügels 2 bei Inota in Transdanubien begraben wurde.<sup>88</sup> Über dem Pferdeskelett befanden sich auf dem Scheiterhaufen verbrannte Metallteile eines Wagens.<sup>89</sup> Palágyi hat Hügel 2 ans Ende des 1. und in die ersten Jahrzehnte des 2. Jhs. datiert.<sup>90</sup>

#### **Geräte**

Das beschädigte Eisenmesser (*Taf. 2: 1*) weist auf einer Klingenseite eine sehr enge, mit dem Rücken parallel verlaufende Rille auf. Die Griffangel verbreitert sich stark gegen die Klinge zu. Der Übergang zur Klinge ist oben verhältnismäßig scharf, unten aber fließend. Drei völlig gleiche Messer wurden in der Höhensiedlung Kappele bei Jadersdorf in Kärnten entdeckt. Solche Messer werden in die zweite Hälfte des 5. und ins 6. Jh. datiert.<sup>91</sup>

Das Feuerstahlfragment (*Taf. 2: 2*) gehört zu den Funden, die in den spätantiken Siedlungen eher selten aufgefunden werden. Ein fast vollständiges Exemplar wurde auf dem Korinjski hrib ausgegraben.<sup>92</sup> Häufiger sind sie in Gräbern anzutreffen. Als Vergleichsstücke zum Fragment aus Velika Strmica sollen zahlreiche ähnliche Feuerstähle angeführt werden, die den Gräbern des 6. Jhs. in Lajh in Kranj beigegeben wurden.<sup>93</sup>

Unter den Funden aus Velika Strmica erscheinen auch zwei Axtfragmente. Das erste (*Taf. 2: 5*) stellt den Klingenteil mit der Schneide dar, das zweite (*Taf. 2: 6*) den verlängerten Nackenteil. Verschieden große Blatt- und Bartäxte mit verlängertem Nacken sind typisch für die spätantike und die spätantike Zeit (3. - 6. Jh. u. Z.). Zu den am frühesten publizierten Exemplaren gehört die Axt, die in der Nähe der Rui-

ne des St. Bartholomäus-Kirchleins bei Gornji Zemon entdeckt und von Alfons Müllner dem Naturhistorischen Museum in Wien geschenkt wurde.<sup>94</sup> Man findet solche Äxte in römischen Städten,<sup>95</sup> Landesgehöften,<sup>96</sup> Befestigungen im Rahmen des Limes,<sup>97</sup> Gräbern<sup>98</sup>, Gerätehortfunden<sup>99</sup>, im Fluß Ljubljana<sup>100</sup> und besonders häufig in Höhensiedlungen.<sup>101</sup> Ein Großteil der in Slowenien entdeckten Exemplare (in den letzten Jahren wurden viele beim Absuchen der Siedlungen mit Metallsuchgeräten und beim Tauchen in der Ljubljana gefunden) ist noch unpubliziert. Die Blatt- und Bartäxte mit verlängertem Nacken haben ein enges oder ein lappenartig verbreitertes Schaftloch.<sup>102</sup> Das Fragment aus Velika Strmica ist zu klein, um entscheiden zu können, zu welcher Variante es gehörte.

Beim steigbügelförmigen Eisenring (*Taf. 2: 9*) handelt es sich ohne Zweifel um einen gut erhaltenen Sensenring. In der spätromischen und spätantiken Zeit waren die Sensen mit nur einem Ring auf den Holzstiel befestigt, so wie z. B. beide Sensen aus dem ins 4. Jh. datierten Hortfund von Povir,<sup>103</sup> oder mit deren zwei, was bei den drei langen Sensen von der Gurina bei Dellach im oberen Gailtal der Fall ist.<sup>104</sup> Die Äxte von der Gurina wurden bis jetzt in die Spätlatènezeit bzw. an den Anfang des 1. Jhs. u. Z. datiert.<sup>105</sup> Daß sie jedoch spätromischen oder spätantiken Alters sind, beweist die gut datierte Sense desselben (eher seltenen) Typs, die in einem Hortfund aus dem Ende des 6. Jhs. in der spätantiken Höhensiedlung Tinje oberhalb von Loka pri Žusmu entdeckt wurde.<sup>106</sup>

Die Sensenringe gehören zu solchen Gebrauchsgegenständen, die sich im Laufe der Zeit nicht viel änderten. Trotzdem zeigt der Vergleich zwischen dem Ring aus Velika Strmica und den latènezeitlichen Sensenringen aus dem Oppidum von Manching<sup>107</sup> sowie dem Sensenring aus dem Gerätehortfund von Modrej, der in die zweite Hälfte des 1. Jhs. v. u. Z. datiert wurde,<sup>108</sup> daß sich der erste von den anderen in Einzelheiten doch unterscheidet. Der Sensenring aus Velika Strmica wurde aus einem dicken Eisenband hergestellt. Am Unterteil, das innen gerade ist, ist er am dicksten, weil sich hier die Bandenden überlappen. Die Bandbreite wächst vom Unterteil, wo sie nur 1,6 cm beträgt, bis zum Ringscheitel, wo sie 2,5 cm erreicht. Ein Rand des Ringes ist schräg abgeflacht. Mit diesen Eigenheiten ähnelt dieser Sensenring sehr den Sensenringen auf den oben erwähnten zwei Sensen aus Povir (4. Jh.) und den zwei Sensenringen der fragmentierten Sense aus dem Hortfund von Tinje oberhalb von Loka pri Žusmu (Ende des 6. Jhs.).<sup>109</sup> Bleiben wir bei einem breiteren Zeitrahmen, können wir sagen, daß der Sensenring aus Velika Strmica sicher in die Zeit vom 3. bis zum 6. Jh. u. Z. gehört.

#### Gewölbte rechteckige Eisenbeschläge mit zwei Löchern

Beschläge dieser Art kennt man von zahlreichen spätantiken Höhenbefestigungen in Slowenien. Bis jetzt wurden die Exemplare vom Rifnik bei Šentjur,<sup>110</sup> von Tinje oberhalb von Loka pri Žusmu,<sup>111</sup> vom Korinjski hrib oberhalb von Veliki Korinj,<sup>112</sup> vom Tonovcov grad bei Kobarid<sup>113</sup> und vom Zidani gaber oberhalb von Mihovo<sup>114</sup> publiziert (*Abb. 7*). In vorliegendem Aufsatz werden zum ersten Mal die Beschläge vom Gradišče oberhalb von Bašelj und von der Donačka gora veröffentlicht (*Abb. 8*). Außerhalb Sloweniens hat Ciglencič zwei solche Beschläge in Grab 35 des langobardischen Gräberfeldes in Schwechat in Niederösterreich nachweisen können (*Abb. 9*).<sup>115</sup>

Die Beschläge aus Teurnia und vom Ajdovski gradec bei Vranje, die er gleichfalls in diese Gruppe eingereiht hat, weisen bestimmte Unterschiede auf. Der erste ist kleiner (nur 8,6 cm lang), nicht gewölbt und im Querschnitt keilförmig.<sup>116</sup> Der zweite ist länger (seine Länge mißt 21,3 cm) und mit zwei Reihen getriebener Punkte verziert.<sup>117</sup>

Die Länge der ganzen Beschläge schwankt meistens zwi-

schen 10 (*Abb. 7: 9; 8: 2*) und 14 (*Abb. 7: 4*) cm und die Breite zwischen 4 (*Abb. 7: 9*) und 5 (*Abb. 7: 6*) cm. Enger sind je ein Beschlag vom Korinjski hrib (*Abb. 7: 3*) und vom Rifnik (*Abb. 7: 5*). Alle Beschläge sind entweder symmetrisch (*Abb. 7: 6, 8, 9; 9*) oder asymmetrisch (*Abb. 7: 1-5, 7; 8*) gewölbt. An einer der Längsseiten (auf den Zeichnungen immer die linke) sind zwei in der Regel runde Löcher, die aber nicht in der Mitte liegen, sondern etwas gegen die obere Schmalseite versetzt sind. Bei einigen Exemplaren ist die Längsseite, an der die Löcher sind, zurückgebogen (*Abb. 7: 8*) oder röhrenförmig eingerollt (*Abb. 7: 4, 6, 7, 9; 8: 2*).

Zu welchem Zweck diese Beschläge dienten, ist noch nicht geklärt. Nach Adler gehörten die Beschläge aus Grab 35 von Schwechat zur Scheide,<sup>118</sup> was nicht wahrscheinlich ist. Die Vermutung Ciglencičs, daß die Beschläge von Tinje zu einer Arl gehörten, basiert auf dem Vorhandensein einiger Metallteile der Arl (Pflugschar, Pflugkette und vielleicht Stockring) im Hortfund.<sup>119</sup> Ciglencič hat solche Beschläge ins 6. Jh. datiert.<sup>120</sup> Die Datierung stützt sich auf den Hortfund von Tinje, der höchstwahrscheinlich am Ende des 6. Jhs. vergraben wurde, und auf das langobardische Grab aus Schwechat aus der ersten Hälfte des 6. Jhs.

Interessanterweise gibt es in den Löchern der Beschläge keinen einzigen Nagel. Wir möchten auch darauf aufmerksam machen, daß alle Löcher von der Innenseite der Beschläge eingeschlagen sind.

Der Beschlag aus Velika Strmica (*Taf. 2: 10*) ist asymmetrisch gewölbt. Seine linke Seite ist wie bei den Beschlägen vom Korinjski hrib, bei einem der Beschläge vom Rifnik, beim Beschlag vom Gradišče oberhalb von Bašelj und bei den Beschlägen aus Schwechat (*Abb. 7: 2, 3, 5; 8: 1; 9*) weder zurückgebogen noch röhrenförmig eingerollt. Beide linke Ecken sind aufgebogen, und die rechte Seite ist - ähnlich wie bei den Beschlägen aus Haus 3 vom Rifnik (*Abb. 7: 4*) und vom Gradišče oberhalb von Bašelj (*Abb. 8: 1*) - in der Mitte eingekerbt. Die Entdeckung eines gewölbten rechteckigen Beschlages mit zwei Löchern auf dem Gradišče oberhalb von Bašelj ist besonders wichtig, weil dies zeigt, daß dieser Fundort ohne Zweifel schon in der Spätantike eine Rolle spielte.<sup>121</sup>

#### Goldmünzen des Kaisers Zeno in Slowenien

Peter Kos hat in seinem Buch über den Geldumlauf im südostalpinen Gebiet von 300 v. u. Z. bis 1000 u. Z. eine Liste der in Slowenien zufällig gefundenen Goldmünzen des 5. Jhs. publiziert. Darin erscheinen drei Goldmünzen des Kaisers Zeno,<sup>122</sup> alle drei Tremisses, aus folgenden Fundorten: Šmarjeta (*Abb. 10: 1*; dieser stammt in der Tat, wie am Beginn des Aufsatzes erläutert, vom Gradec bei Velika Strmica), Hrastje nordöstlich von Ljubljana<sup>123</sup> und Tinje oberhalb von Loka pri Žusmu (*Abb. 10: 2*).<sup>124</sup>

Diesen drei Tremisses des Zeno können noch zwei abgeschlossen werden. Der erste, auf der Ulaka bei Stari trg pri Ložu gefunden, wurde schon im Jahr 1878 von Müllner kurz erwähnt.<sup>125</sup> In einem Manuskript des Historikers Peter Hicinger hat sich eine Beschreibung erhalten,<sup>126</sup> die eine genauere Bestimmung ermöglichte.<sup>127</sup> Der zweite wurde heuer bei Ausgrabungen in der Umgebung des großen Gebäudes mit Anbau auf dem Tonovcov grad bei Kobarid gefunden (*Abb. 10: 3*).

Drei der fünf Tremisses (Gradec, Tinje, Tonovcov grad) wurden in Mediolanum geprägt, einer (Ulaka) in Mediolanum oder in Ravenna; beim Tremis von Hrastje ist die Prägestätte wegen der schlechten Erhaltung nicht zu bestimmen. Nur letzterer stammt von einem Flachlandfundort. Die übrigen vier wurden in Höhenbefestigungen (Ulaka, Tinje, Tonovcov grad) bzw. in einer Befestigung mit ungewöhnlicher Lage (Gradec) entdeckt. Es überrascht nicht, daß alle Tremisses, bei denen die Prägestätte bekannt ist, in Norditalien geprägt

wurden, gehörte doch das Gebiet Sloweniens in der Zeit ihrer Prägung zum Staat Odoakers.

### GRÄBER IN DEN SPÄTANTIKEN SIEDLUNGEN

Pfarrer Volčič hat nach eigenen Worten sehr große Menschenknochen gesehen, die auf dem Gradec ausgegraben wurden. Diese Angabe wird wohl bedeuten, daß die Raubgräber Skelettgräber entdeckten. In den spätantiken Höhensiedlungen stellen solche Gräber keine Seltenheit dar. In verschiedenen Räumen fast aller frühchristlicher Kirchen, die dort ausgegraben wurden, fand man nämlich Gräber mit einem oder mehreren, meistens beigabenlosen Skeletten. Die Gräber sind verschiedenartig aufgebaut. Es kommen Grabkammern, Steinsärge und Steinkisten sowie schlichte, nur von Steinen eingeschlossene Gräber vor.<sup>128</sup>

Neben den Bestattungen in den Kirchen findet man einzelne Gräber auch an anderen Stellen der Höhensiedlungen. So wurde 1994 in der Siedlung Tonovcov grad bei Kobarid im Sočatal ein Skelettgrab an der südwestlichen Außenwand des Anbaus des großen Gebäudes entdeckt.<sup>129</sup> In der Siedlung Log bei Podturn in Dolenjsko fand man ein männliches Skelett an der Innenfront des Südteils der Befestigungsmauer.<sup>130</sup> Auch auf der Ajdna oberhalb von Potoki in Gorenjsko wurde bei den Ausgrabungen des Institutes für Archäologie 1992 im Inneren des Wohngebäudes, das neben der Kirche stand, links vom Eingang das Skelett eines Kleinkindes entdeckt. Alle drei Skelette waren beigabenlos.

Da sich auf dem Gradec bei Velika Strmica höchstwahrscheinlich eine frühchristliche Kirche befand, können die von Volčič erwähnten Menschenknochen in einem der Gräber gelegen haben, die im Inneren der Kirche zu erwarten sind, oder aber in einem Grab, das woanders in der Siedlung angelegt wurde.

### ANALYSE DER ARCHITEKTUR

Der Grundriß der Befestigung (*Abb. 11*), der durch die Gebäuderuinen und teilweise durch die Befestigungsmauer, die bei alten Grabungen freigelegt wurde, angezeigt wird, ist charakteristisch genug, um eine engere zeitliche und funktionelle Zuweisung der Befestigung zu ermöglichen. Einen ganz verwandten Grundriß hat die Befestigung, die wir auf dem Korinjski hrib oberhalb von Veliki Korinj erforscht haben.<sup>131</sup> Teilweise entspricht er dem Limberk;<sup>132</sup> Ähnlichkeiten sind auch auf dem Zidani gaber oberhalb von Mihovo festzustellen.<sup>133</sup> In diese Gruppe dürfen wir vielleicht außerdem die Befestigung Gradišče bei Velike Malence einreihen, die zwar schon früher entstand, aber wahrscheinlich im 6. Jh. mit einer schlichten Kirche mit Apsis versehen wurde. Befestigungen dieser Art hat Ciglenečki in seiner zusammenfassenden Behandlung der spätantiken Höhenbefestigungen von den anderen getrennt. Typisch für sie sind starke Verteidigungselemente, eine Kirche im Inneren und in der Regel eine Lage an wichtigeren strategischen Stellen.<sup>134</sup> In dieser Hinsicht ist besonders aufschlußreich der Vergleich mit verwandten Kastellen auf den dalmatinischen und auf Kvarner-Inseln (Korintija, Svetojanj, Sveti Damjan, Žirje)<sup>135</sup> und mit den Limeskastellen am Eisernen Tor.<sup>136</sup>

Die Entdeckung der Befestigung Gradec bei Velika Strmica scheint besonders wichtig zu sein, da sie mit ihrer Lage in einer schattigen Schlucht erneut darauf hinweist, daß es sich hier nicht um eine geschlossene Siedlung üblichen Typs handelt, wie man sie in einer großen Zahl gerade im südostalpinen Gebiet kennt (Gradec bei Prapretno, Tonovcov grad bei Kobarid, Ajdna oberhalb von Potoki, Polhograjska gora), sondern daß sie aus anderen, vor allem strategischen Gründen hier angelegt worden ist.<sup>137</sup> Wir können vielleicht an den Schutz der nahen, damals wichtigen Straße Siscia-Aquileia oder aber des

vermutlich auch bedeutenden Überganges über die Radulja denken. Die vor allem auf Türme konzentrierte Befestigung und die kleine, ganz schlichte Kirche mit Zisterne an herausgehobener Stelle bilden einen Mindestbestand an Bauten, um einer bescheidenen Besatzung einen erträglichen Aufenthalt zu ermöglichen. Die bis jetzt bekannten Funde weisen auf eine kurzdauernde Besiedlung hin.

Die Architektur der Befestigung mit zahlreichen Analogien und die Funde erlauben es, den Ausbau dieser Anlage an das Ende des 5. oder vielleicht noch an den Anfang des 6. Jhs. zu datieren, wie es Ciglenečki für die Befestigung Korinjski hrib tat. Es bleibt unklar, ob wir die älteren Funde, vor allem zwei Fibeln (*Taf. 1: 1,2*), Pferdegeschirrtteile (*Taf. 1: 14,15,18*) und Bronzemünzen, als Spuren früherer Besiedlung oder eines kürzeren Aufenthaltes deuten können oder ob es sich, was wahrscheinlicher ist, um Altstücke handelt, die vor allem im 6. Jh. häufig gesammelt, gebraucht und überarbeitet wurden.<sup>138</sup> In Hinsicht auf die Abnutzung der Münzen und den fragmentarischen Zustand der Fibeln erscheint die zweite Möglichkeit wahrscheinlicher. Ein abschließendes Urteil werden aber nur systematische Forschungen ermöglichen. Noch umstrittener ist die von Pečnik vermutete vorgeschichtliche Besiedlung vom Gradec. Die vorgelegten Kleinfunde und spärliche Keramikscherben, die oberflächlich aufgesammelt werden können, geben dafür keine Anhaltspunkte. Eine Datierung in vorgeschichtliche Zeit hat bei Geländebegehungen schon Janez Dular verneint (mündliche Nachricht). Genauso wenig gibt es Funde, die auf eine Kontinuität des Fundortes bzw. auf eine Besiedlung in späteren Perioden hinweisen. Wir können mit Sicherheit behaupten, daß sich auf dem Gradec keine mittelalterlichen Überreste befinden, die das Bestehen einer Burg auf diesem Platz bestätigen würden.

Interessant ist auch das weitere Besiedlungsbild im Gebiet von Šmarješke Toplice in der Spätantike. Ein Gräberfeld aus dem 6. Jh. wurde schon 1883 auf dem Kicelj nahe Gorenja vas pri Šmarjeti teilweise ausgegraben (Anhang 1). Am Ende des 19. Jhs. entdeckte man noch ein zeitgleiches Gräberfeld mit langobardischen Elementen auf dem alten eisenzeitlichen Ringwall Veliki Vinji vrh (Anhang 2). Für die Kenntnis der Besiedlung in der zweiten Hälfte des 6. Jhs. ist der in Vrh pri Pahi aufgefundene Münzschatz wichtig.<sup>139</sup> Einige Kilometer westlich vom Gradec bei Velika Strmica liegt, gleichfalls an der Radulja, Log bei Podturn, eine der wenigen spätantiken Fliehburgen in Slowenien.<sup>140</sup> Diese Fundorte ergänzen das Bild der spätantiken Besiedlung im Hinterland von Novo mesto, obwohl sie für eine gründlichere Rekonstruktion der Besiedlung und vor allem der inneren Struktur noch nicht ausreichen. Einen bescheidenen Beitrag dazu leistet die zwar kleine, aber wichtige spätantike Befestigung Gradec bei Velika Strmica.

### ANHANG I

#### SPÄTANTIKES GRÄBERFELD AUF DEM KICELJ NAHE GORENJA VAS PRI ŠMARJETI

Hier sollen kurz zwei wichtige spätantike Fundorte beschrieben werden, die schon am Ende des vergangenen Jahrhunderts entdeckt wurden. In beiden Fällen geht es um Skelettgräberfelder.

Vida Stare hat in ihrem Buch über die Vorgeschichte von Šmarjeta auch sechs Bronzeohrringe vorgestellt, die im Rahmen der eisenzeitlichen Funde unter dem Fundortnamen Šmarjeta inventarisiert wurden.<sup>141</sup> Es handelt sich um zwei Ohrringe mit halbkreisförmiger bzw. quadratischer Öse, drei Ohrringe mit Würfel, der mit Würfelaugen verziert ist, und einen Ohrring mit Polyeder. Diese Ohrringe wurden schon 1888 unter den Funden aus den Hallstattgrabhügeln in der Umgebung von Šmarjeta im damaligen krainischen Landesmuseum in Ljubljana ausgestellt.<sup>142</sup> Nach dem Zweiten Welt-



krieg wurden sie zwar des öfteren erwähnt, der genaue Fundort blieb jedoch unbekannt.<sup>143</sup>

Mit Hilfe der Angaben in den handschriftlichen Berichten des Museumspräparators Schulz und des Kustos Dežman<sup>144</sup> konnten wir ihn ermitteln.

Am 2. Oktober 1883 grub Schulz auf dem Hügel Kicelj südwestlich von Gorenja vas pri Šmarjeti (auf der Katastralmappe ist der Name Na Kutzel eingetragen). Auf seiner Höhe befand sich ein Grabhügel, den Bauern schon vorher aufgedeckt hatten. Auf dem Plateau westlich des Grabhügels grub Schulz acht unterschiedlich ausgerichtete Skelettgräber aus. Die meisten waren mit kleinen Steinplatten umgeben und zugedeckt. Es werden folgende Beigaben erwähnt: Ohringe, eigentümliche Glasperlen (nach Schulz waren einige blau) und Eisenmesserchen. Da die Gräber flach im Sandboden lagen, waren die Skelette gut erhalten.

Von der Ausgrabung bis zur Eröffnung der neuen Ausstellung im Jahr 1888 vergingen fünf Jahre. Es ist unklar, wie die Ohringe unter die Funde aus den Grabhügeln geraten sind. Die Schädel und die Halsketten vom Kicelj wurden aber in der Ausstellung korrekt zugeordnet und in Dežmans Führer zutreffend beschrieben.<sup>145</sup>

Zwei Halsketten vom Kicelj trug Müllner, der bei der Inventarisierung der Anordnung in der Ausstellung folgte, in das Inventarbuch der römischen Sammlung ein, und zwar die erste mit 48 Perlen (*Abb. 12*) unter der Nr. 2098 ("Kučel b. Margarethen in U.K., Glasperlen weiß, grün, blau, violett u. Schwarz"). Vladimira Bertonec-Kučar hat sie unter dem falschen Namen Kucelj bzw. Kučel bei Šmarje (Margarethen ist nicht Šmarje, sondern Šmarjeta) publiziert.<sup>146</sup> Die zweite wurde offenbar schon in der Ausstellung mit einer Halskette von der Sv. Gora bei Rovišče vereinigt. Beide wurden von Müllner unter der Nr. 2626 ("Hl. Berg b. Watsch, Glasperlen diverse, die ganz kleinen von Kučel b. Margarethen") inventarisiert und sind heute nicht mehr zu trennen.

## ANHANG 2 SPÄTANTIKES GRÄBERFELD IM VOVKOV VINOGRAD AUF VINJI VRH

Das zweite wichtige Gräberfeld aus dem 6. Jh. wurde am Rand des großen eisenzeitlichen Ringwalls Veliki Vinji vrh auf Vinji Vrh auf der Parzelle Nr. 1640 entdeckt,<sup>147</sup> deren Besitzer damals der Schmied Jože Vovko aus Družinska vas war. Im März 1898 ließ er dort seinen aufgelassenen Weingarten übergraben, um einen Rübenacker anzulegen. Dabei stieß der Arbeiter Avgustin Kaplan auf vier Skelette. Eines hatte am Schädel vier mit Filigran verzierte rechteckige Goldplättchen.<sup>148</sup> Rutar erwähnt in seinem knappen Bericht keine weiteren Beigaben des Grabes; es enthielt jedoch sehr wahrscheinlich

die Funde, die zusammen mit den Goldplättchen am 20. 3. 1898 durch Ignac Kušljan von der Frau des Finders gekauft und als Beigaben eines Grabes inventarisiert wurden: eine vergoldete silberne Vogelfibel mit Almandinauge, zwei rechteckige Bronzeschnallen, vier kleinere Silbergegenstände (zwei Ringlein mit je zwei gerippten bandförmigen Schlaufen und zwei rechteckige Beschläge) sowie sechs Glasperlen.<sup>149</sup>

Kušljan hat von der wichtigen Entdeckung zuerst den Kustos des Landesmuseums in Ljubljana, Müllner, und dann auch den Landesaussschuß benachrichtigt, die aber nicht entsprechend reagierten. Deshalb hat er die wertvollen Funde am 29. April ins Naturhistorische Museum nach Wien geschickt. Dort wurden sie aber erst 1934 inventarisiert. Wie schon oben erwähnt, wurden sie mit Ausnahme der Goldplättchen zusammen als Grabeinheit eingetragen und noch einige vorgeschichtliche Gegenstände hinzugefügt, nämlich ein doppelkonischer Spinnwirtel, zwei Bronze- und zwei Bernsteinperlen (Inv. Nr. 62877-62891).<sup>150</sup> Diese Funde hat Joachim Werner publiziert,<sup>151</sup> allerdings mit der falschen Angabe, daß sie Pečnik dem Wiener Museum verkauft hätte. Die Goldplättchen (*Abb. 13*) wurden gesondert als Einzelfund vom Veliki Vinji vrh inventarisiert (Inv. Nr. 65618) und als solche im Katalog von Anja Dular publiziert.<sup>152</sup>

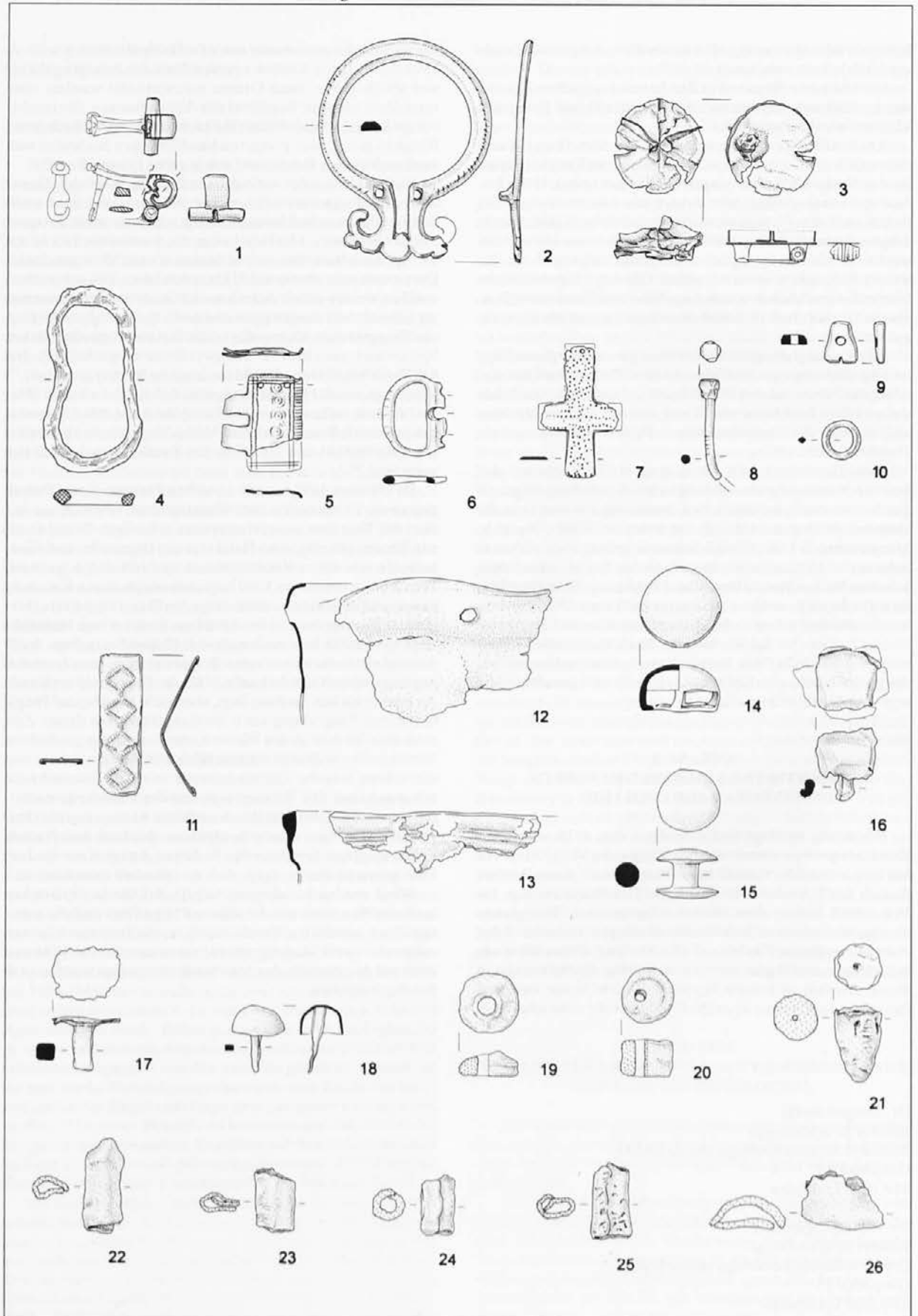
Im Oktober 1898 hat auf derselben Parzelle Jernej Pečnik gegraben. Er entdeckte fünf Skelettgräber, von welchen nur zwei mit Beigaben ausgestattet waren. In Grab 2 fand er einen Bronzearmring, eine Halskette aus Bernstein- und Glasperlen sowie einen Knochenkamm und in Grab 4, wo nach Pečnik ein zehnjähriges Kind begraben wurde, einen Knochenkamm und eine kleine rechteckige, im Tierstil verzierte, vergoldete Bronzeplatte.<sup>153</sup> Im April bzw. in der ersten Maihälfte 1899 hat Pečnik hier nochmals drei Gräber freigelegt. Auch diesmal enthielten zwei keine Beigaben; im dritten fand sich nur eine eiserne Gürtelschnalle.<sup>154</sup> Da das Gräberfeld am Rande der eisenzeitlichen Siedlung liegt, überrascht es nicht, daß Pečnik bei seiner Ausgrabung auch Siedlungsreste aus dieser Zeit entdeckte. Im dem an den Wiener Kustos Szombathy geschickten Verzeichnis erwähnt er ausdrücklich drei Tonspinnwirtel und eine schöne Scherbe. Glücklicherweise wurde die Eisenschnalle zusammen mit den Spinnwirteln und der Scherbe inventarisiert, so daß sie problemlos identifiziert werden konnte (Inv. Nr. 56665).<sup>155</sup> Eine Röntgenaufnahme, die dank dem freundlichen Entgegenkommen des Kollegen Anton Kern im Juni 1995 gemacht wurde, zeigt, daß sie offenbar tauschiert ist.

Wenn unsere Annahme richtig ist, daß die Goldplättchen in demselben Grab wie die silberne Vogelfibel und die anderen oben erwähnten Funde lagen, enthielten nur vier von insgesamt zwölf Skelettgräbern, die in den Jahren 1898 und 1899 auf der Parzelle des Jože Vovko freigelegt wurden (4 + 5 + 3), Beigaben.

Dr. Dragan Božić  
Inštitut za arheologijo  
Znanstvenoraziskovalnega centra SAZU  
Gosposka 13  
SI-61000 Ljubljana

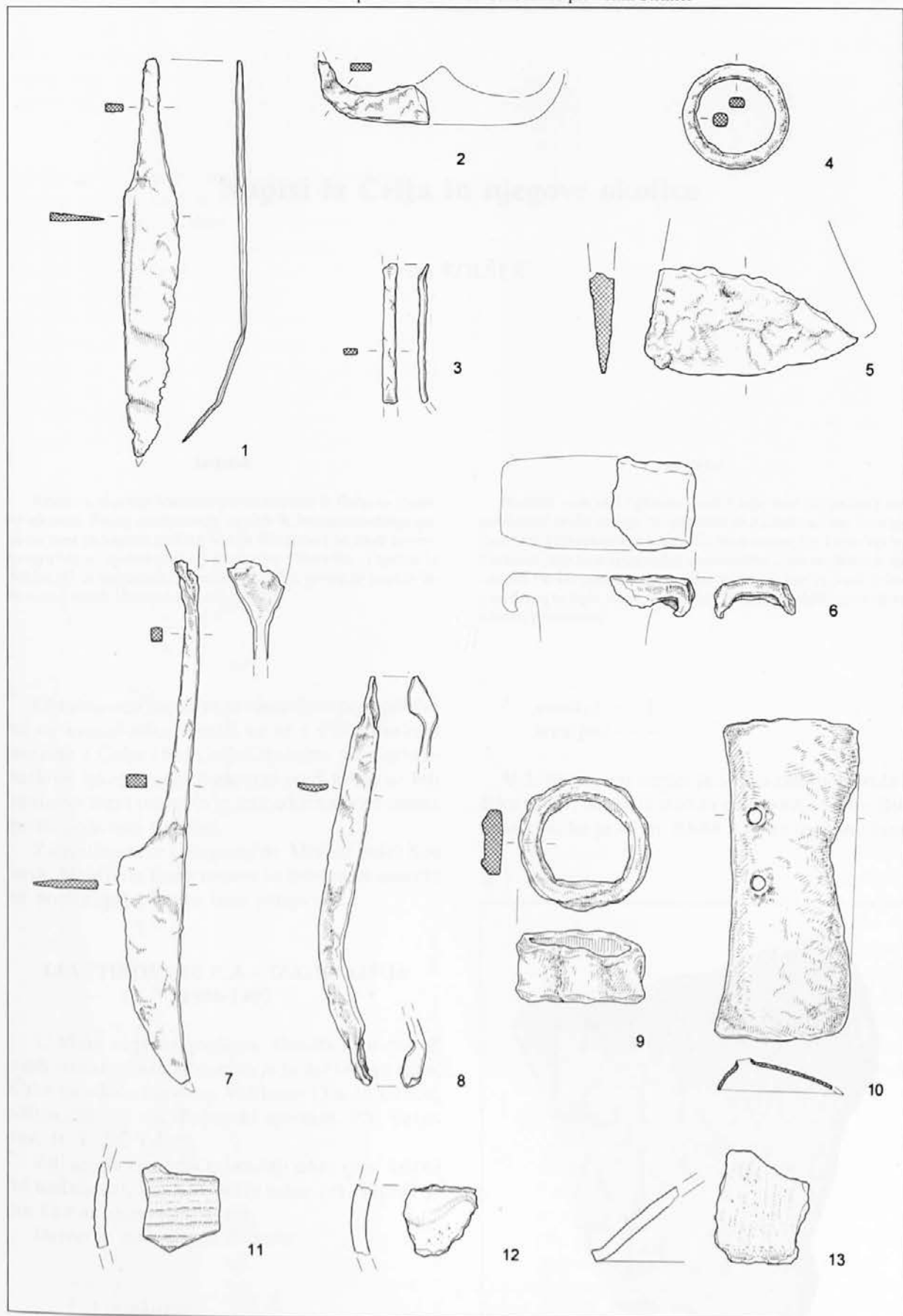
Dr. Slavko Ciglenečki  
Inštitut za arheologijo  
Znanstvenoraziskovalnega centra SAZU  
Gosposka 13  
SI-61000 Ljubljana





T. 1: Gradec pri Veliki Strmici. 1 srebro in železo; 2,5-18 bron; 3 bron in železo; 4 železo; 19-26 svinec. M. = 1:2.

Taf. 1: Gradec bei Velika Strmica. 1 Silber und Eisen; 2,5-18 Bronze; 3 Bronze und Eisen; 4 Eisen; 19-26 Blei. M. = 1:2.



T. 2: Gradec pri Veliki Strmici. 1-10 železo; 11-13 glina. M. = 1:2.  
 Taf. 2: Gradec bei Velika Strmica. 1-10 Eisen; 11-13 Ton. M. = 1:2.