

Emona v pozni antiki v luči arhitekture

Ljudmila PLESNIČAR GEC

Izvleček

Iz dozdaj znanih podatkov arheoloških izkopavanj je dosegla Emona višek razvoja v arhitekturnem smislu v 4. stoletju po vladavini Konstantina Velikega. Njenega propada ne moremo pripisati hunskemu vdoru leta 452. Nekatere stavbe, npr. starokrščanski center, so bile iz neznanih vzrokov porušene prej, kmalu po letu 423. Nemirni čas 5. stoletja je prizadel Emono, vendar ne v taki meri, da ne bi, sicer tako ekonomsko in arhitekturno osiromašena, z ostankom prebivalcev dočkala druge polovice 6. stoletja.

Tako kot je bil začetek Emone do nedavnega vzrok različnih razmišljanj, dokazovanj o njenih začetkih v povezavi z vojaškim taborom XV. legije, imenovane Apollinaris, in nasprotno, sta tudi njen konec oziroma njeno vključevanje v življenje nemirnega časa pozne antike še vedno predmet različnih razlag.

Z vprašanjem poznoantične Emone, z njenimi duhovnimi in materialnimi sledmi se je v preteklosti ukvarjalo precej strokovnjakov, od arheologov do zgodovinarjev. Vsaka razprava je prispevala nekaj novega. Z novimi raziskavami se obzorje razširja. Zgodovinskimi virom se pridružujejo materialni dokazi. Včasih so le v obliki drobca keramike ali stekla, dopolnjeni s stratigrafskimi podatki, ki nemalokrat odpirajo povsem nova poglavja življenja, trgovskih stikov in kulturnozgodovinskega stanja določenega obdobja.

V članku se bom omejila predvsem na arheološko, to je materialno razlago obdobja pozne antike, in le obrobno na duhovne in ekonomske silnice, ki so določale trdoživi obstoj Emone tudi po drugem pohodu Hunov (452).

Abstract

The data known to the present from archaeological excavations indicates that Emona achieved the culmination of development in the architectural sense in the 4th century after the reign of Constantine the Great. Its ruin cannot be attributed to the invasion of the Huns in 452. Several structures, such as the early Christian center, were destroyed prior to that, shortly after 423. The troubled time of the 5th century certainly affected Emona, but not to such an extent that it did not continue to exist, although economically and architecturally impoverished, with the remains of its population.

Pavšalna razlaga o propadu Emone ob tem dogodku ni utemeljena. Hunski vdor jo je očitno sicer hudo poškodoval, vendar je ni povsem uničil.

Po najnovejših načrtih poznamo Emono kot močno, zavarovano mesto z visokim obzidjem in ortogonalno obliko.

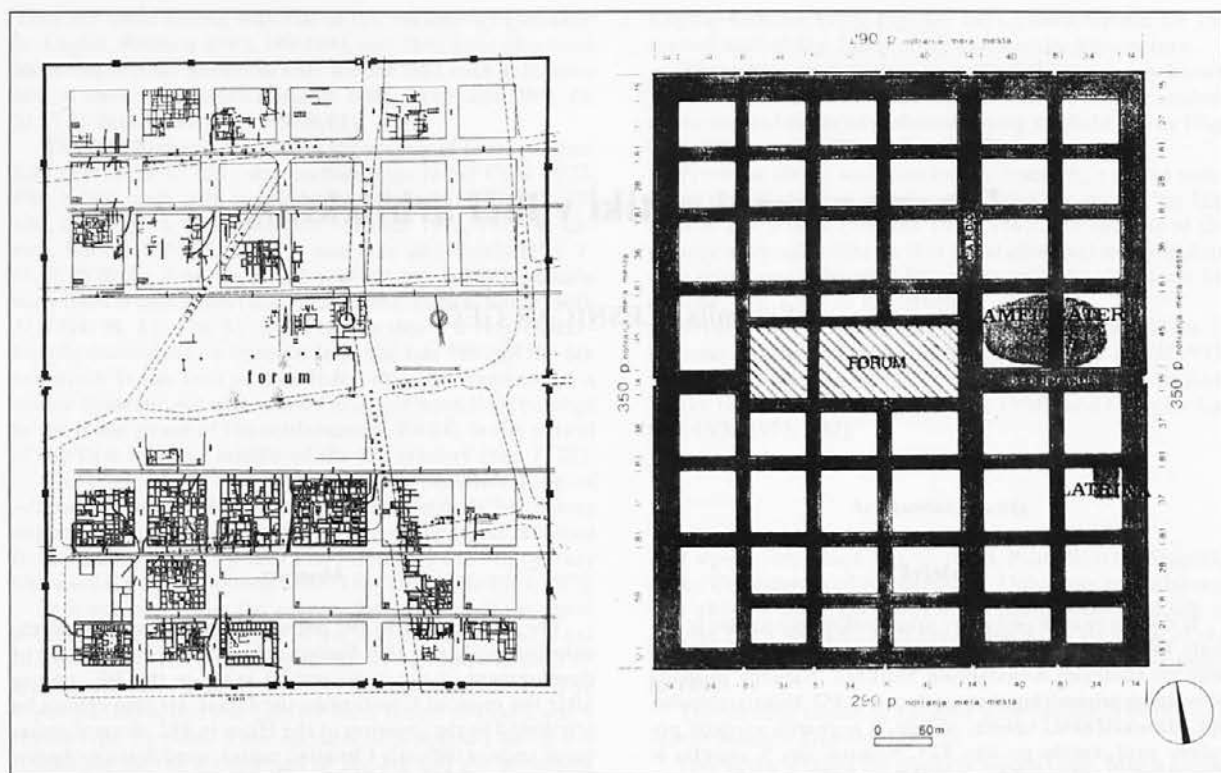
Tlorisna podoba pravilnega pravokotnika je v modularni rekonstrukciji našla razlago že v Detoni-Kurentovi publikaciji (Detoni-Kurent 1963).

Poizkus poznejše analize razmerij med posameznimi insulami je na podlagi izkopanih objektov to shemo še izpopolnil (*sl. 1*).

Značilnost Emone je v tem, da v celotnem času obstoja ne preseže prvotne ortogonalne sheme. Mesto kot urbana celota ostane nespremenjeno do končnega propada in pozabe.

Notranja mreža se do konca podreja precizno načrtovani strukturi. Prenova ali pozidava posameznih arhitekturnih enot nikoli ne preseže načrtovanega obsega ene insule (*sl. 1*).

Poglavje zase so predmestja, ki so prav tako podrejena naprej načrtovani shemi. Omenila jih bom le nekaj. Čeprav fragmentarno, poznamo četr



Sl. 1: Ljubljana. Načrt Emone z insulami (levo). Študija tlorisa Emone v rimskih merah (M. Marega, V. Kukoč) (desno).
Abb. 1: Ljubljana. Plan von Emona mit Insulae (links). Studie des Grundrisses von Emona in römischen Maßeinheiten (M. Marega, V. Kukoč) (rechts).

lončarjev na območju današnje Opere in Štefanove ulice (Šašel 1975, 190; Pajk 1911, 67; Mantuani 1917, 242 ss; Schmid 1941, 52 ss; Plesničar 1987, 451 ss). Ob desnem in levem bregu Ljubljanice se razteza četrtr ribičev in čolnarjev (Šašel 1975, 190). Jasno sta začrtana potek in obseg grobišč, ki se razprostirajo ob treh glavnih cestnih vpadnicah (Petru 1972; Plesničar 1972). Vendar so grobišča tudi zunaj teh vpadnic in po vsej verjetnosti nakazujejo cestno mrežo okoli mesta.

V četrtem stoletju, takoj po Konstantinovi vladavini, je zaznati v Emoni velik gradbeni in ekonomski razcvet. Kaže se v obsežnih novogradnjah in komunalni ureditvi, vendar njen obseg, odmerjen znotraj obzidanega pravokotnika, ne prenese velikih urbanističnih posegov zunaj ustaljene mreže pravokotno se križajočih cest. Opazimo le prenovno posameznih stavbnih kompleksov z novo funkcijo (iz stanovanjske v javno rabo). Tako se insula 32 v bližini foruma v 4. stoletju spremeni v terme in pozneje v starokrščanski center (Plesničar 1983). V tem miniaturnem obsegu mesta, kjer je vsak del površine izrabljen, ne moremo pričakovati večjih in obsežnejših gradenj zahodnega tipa, znanih med Milanom in Oglejem. Zahodni, milanski, ambrozijanski vpliv je viden le v arhi-

tekturi baptisterija oziroma njegove oktogonalne piskine.

Ne glede na prej omenjeno omejitev prostora pri gradnji novih objektov ali (bolje rečeno) pri adaptaciji starih, se notranjost s tem, da ostaja urbanistična shema do konca enaka, prilagaja trendom takratnih kulturnih in umetnostnih tokov iz zahoda. V poslikavi notranjosti posameznih prostorov se opušča impresivnost, risarsko zasnovan prizor prehaja v ploskovite rešitve, kot je to najbolje upodobljeno v termah iz I. polovice 4. stoletja v hiši 32 (Plesničar 1987b, t. 9:1).

Razgibano obdobje 4. stoletja je gotovo močno vplivalo na Emono, ki je bila z lego ob magistrali prizadeta priča številnih dogajanj. Konstantin in njegovi nasledniki so dali Emoni svojsten pečat. Forum je še vedno osrednji prostor mesta. Na območju insule 21 je bilo mogoče ob severnem robu arkadnega hodnika zaslediti ostanke term. Arkadni hodnik je dopolnjen s stropnim ometom, tipičnim ornamentom kaset iz tega obdobja (Plesničar 1973).

Na Forumu je imela sedež municipalna uprava. Imel je torej pomembno vlogo v kultu in tr-

govini ter javnem življenju, hkrati pa je bil tudi prostor, kjer sta bila bazilika in kurija.

Po vsej verjetnosti je bila kurija v podaljšku severnega dela bazilike, prislonjena na njeno apsidno in povezana s prvotno stavbo, insulo 20. Kurijo lahko ugotavljamo šele v četrtem stoletju, ko je bila shema Foruma dopolnjena. Velikost te domnevne kurije znaša 80 m², tlakovana je bila z belim mozaikom. Tu naj bi se sestajal mestni svet decurionov.

Bazilika je imela v sklopu foruma večstransko vlogo. Bila je shajališče trgovcev, lahko tudi comitia ter sodna dvorana. Zaradi pomembnosti, ki jo je imela, je bila navadno zgradba visoke kakovosti. Poizkus rekonstrukcije jo predstavlja kot dvoapsidalno triladijsko zgradbo.

Poleg uradnih poslopij je mesto moralo imeti stavbo za kratkotrajne ali občasne obiske visokih funkcionarjev rimske države ter cesarjev ali njihovih namestnikov. Naj jih omenim le nekaj: leta 364. sta 28. avgusta vladarja Valentinian in Valens, oba panonskega izvora, v Emoni, kjer sta se mudila na potovanju iz Sirmija v Rim izdala dopolnilne odredbe "aurum coronarium" (Cod. Theod. 12.13.2.). Še prej se je sredi 4. stoletja najverjetneje mudil v Emoni tudi Magnencij, ki se je pred Konstancijem II. umaknil v Emono in Akvilejo. O tem pričajo tudi najdeni Magnencijevi multipli zlatniki (Jeločnik 1968, 201 ss) in srebrne plošče z njegovim pečatom iz insule XV (Cuntz 1913, 193 ss). Pri iskanju ustreznega poslopja, ki bi bilo zgrajeno po splošnih načelnih tlorisnih zasnovah, veljavnih za takšne zgradbe, je P. Petru izbral insulo II na južnem delu mesta (Petru 1975, 13 ss). Odkopal jo je W. Schmid leta 1909 in jo razglasil za pompejansko stavbo oziroma vojašnico, pri čemer je mislil na tlorise stavb Kirurga, Salusta oz. Epidija Rufusa v Pompejih (Schmid 1913, t. 4), zaradi žrtvenika, ki ga je posvetil Nemesi in je bil zasut v stavbi, jo je imenoval hiša Primitiviana.

V prid praetoriju je bila Petruju predvsem zasnova stavbe, ki je atrijskega tipa ter neposredna bližina obrambnega zidu z utrjenimi vrati, možnost za varen beg iz trdnjave. Njen izjemen tloris pa kaže na to, da ni bila stalno naseljena. Glede na arheološke predmete iz te insule je domneva o praetoriju sprejemljiva: kratki meči v sami stavbi (morda del opreme gardistov) ter žrtvenik Nemezi, boginji sodstva.

Zanimiva je tudi Petrujeva ugotovitev, da so praetoria vplivala na stavbno izročilo vil najvišjega kakovostnega razreda. Poslopja te vrste naj bi bila ne le v vseh rimskih upravnih središčih, ampak tudi ob itinerarskih cestah na razdalji okoli 50 km, kolikor je očitno znašala enodnevna vožnja s kočijo.

Četrto stoletje je v Emoni čas, ko mesto doseže najvišjo stopnjo izrabe vsakega razpoložljivega koščka zemljišča, seveda vedno v okvirih parcelacije, ki je bila namenjena gradnji v okviru posameznih insul. Pogled na stanje, ki ga je bilo mogoče dopolniti z raziskavami W. Schmid in tistimi po drugi sv. vojni, kaže, da je bila večina zemljišča namenjena stanovanjskim hišam. Mnogokrat so stanovanjske enote mešane, z obrtniškimi delavnicami, npr. steklarska delavnica v hiši 31 (Plesničar 1980-1981, 136 ss).

Velikost insul ostane taka, kot je bila v 1. stoletju od začetka prilagojena modularni shemi mesta. Zanimiva je ugotovitev, da se v 4. stoletju nekateri stanovanjski predeli izrazito zgledujejo po panonskem vzoru arhitekture s centralnim, vendar podolgovatim atrijem - hodnikom, ki nadomešča klasično oblikovan atrij italskega tipa. To je predvsem značilno za insulo 15.

Glede na do zdaj znane rezultate izkopavanja bi težko govorili o posameznih poganskih templjih. V 4. stoletju je prav gotovo še vedno stal na forumu tempelj, posvečen triadi. Verjetno nič drugačen od tistega, ki so ga zgradili v začetku 1. stoletja. Sicer pa imamo o forumskem templju le malo podatkov. Ostanke masivnih temeljev, ki se v forumskem prostoru modularno vklaplajo v celotni kompleks ter ostanek reliefne metope, potrjujejo njegov obstoj. Manjših ali drugih poganskih objektov ni bilo, čeprav je napisanega gradiva veliko in izpričuje različna, tudi orientalna boštva.

Ob odkritju poznoantične latrine - pisoarja v severovzhodnem robu insule 17 (vse v okviru gradbene parcele) je bilo postavljeno vprašanje o pomenu tako velike in javne latrine. Tako velike latrine uvrščamo med javne zgradbe, po njihovi funkcionalnosti pa med hidravlično-higienske objekte, kot so tudi terme in cisterne. Navadno so jih postavljali ob forume ali terme. Časovno opredeljujemo emonsko latrino v konec 4. ali na začetek 5. stoletja z novcem Arkadija, ki je bil najden pod kamnito konstrukcijo pisoarja, datiran v leto 383, kar pomeni, da je latrina prav gotovo mlajša od leta 383 - "terminus ante quem non" (Snoj 1990). Njena velikost presega potrebe zasebne hiše. Insula 17 je bila odkrita le deloma. V prvih dveh stoletjih je bila prav gotovo hiša bogatega lastnika ali najemnika, kar izpričujejo tudi najdene freske iz tega obdobja (Plesničar 1987b, 219 ss, sl. 2-4). Kakšna je bila njena vloga v 4. stoletju še ni mogoče ugotoviti. Latrina na njenem severovzhodnem vogalu nas lahko navede na

misel, da je moralo biti v neposredni bližini zbirališče velikega števila ljudi.

Ob tem se nam vsiljuje vprašanje, ali je imela Emona v 4. stoletju teater ali amfiteater. Zaradi močnega italjskega in sredozemskega vpliva, ki se kaže v materialni in tudi duhovni kulturi, je med antičnimi mesti v Sloveniji imela največ možnosti za to, da se v njej razvije navada javnih iger. Možnosti sta dve: v mestnem jedru ali izven mestnega areala.

Pri poizkusu določanja lege amfiteatra ali teatra pa ne smemo prezreti poročila iz leta 1714) zapisanega v Dolničarjevi (Thalnitzscher) kroniki "Annales urbi Labacensis"; v kateri pravi, da so novembra 1714 našli pred Nemškimi vrati ostanke amfiteatra ("Annales urbis Labacensis" za november leta 1714). Dolničar navaja naslednje: "Den 15. sind in den grossen Comendischnen Garten vor dem Teutschen Thor, als man ein Paumgarten angelegt in aus Graben grosse Rudera eines amphitheater endtdekt worden" (po D. Arku, posnetek Dolničarjevega rokopisa).

D. Arko (Arko 1958, 96) navaja še dva druga vira: J. Nollija in A. Trstenjaka. J. Nollij v knjigi "Priročnik za gledališke diletante" postavlja amfiteater na Mirje, A. Trstenjak pa na mesto starega deželnega gledališča, tja, kjer je zdaj poslopje Filharmonije.

Dolničar poroča o najdenih kamnih pred Nemškimi vrati na nekdanji posesti križarjev, kjer je zdaj letno gledališče.

Ob urejanju letnega gledališča Križanke, ki sloni na vzhodnem obzidju Emone, niso našli materialnih dokazov v prid temu poročilu. Možnost, da je bilo tu gledališče, obstaja. Teren na tem delu naravno pada proti jugu in vzhodu do struge Ljubljani, kar bi bilo ugodno za gradnjo gledališča. Na tem predelu tudi ni bilo obrambnega jarka, ki bi oviral gradnjo.

Lahko pa Dolničarjevo poročilo razumemo drugače. Morda je ostanke amfiteatra videl pred Nemškimi vrati, zunaj srednjeveškega mestnega obzidja. Zdaj je tu začetek Rimske ceste, kar je znotraj antičnega mesta. V tem primeru moramo poiskati druge vire, ki bi to tezo lahko dopolnili.

Lokacija gledališča znotraj mestnega obzidja pride v poštev na predvidevanih insulah 44 in 45. Neposredna bližina foruma ter glavna komunikacija ob zahodnih glavnih vratih (Porta principalis dextra) bi bila ugodna lega za tak javni objekt. S stališča antičnega urbanizma in arhitekture in izrabe prostora v tako majhnem arealu, kot ga je imelo na razpolago mesto, je to edina možna lokacija "intra muros". Temu v prid govori še velika javna latrina v severovzhodnem vogalu in-

sule, ki bi bila komaj 70 m oddaljena od gledališča.

Hiši 44 in 45 še nista raziskani. V komponenti modularnega sistema Emone se vključujeta v znano mrežo razporeditve posameznih insul in zapolnjujeta prostor med dekumanom in cesto I. Zdaj je na tem prostoru ob dekumanu polkrožna historična stavba, ki se povsem prilega starim talnim načrtom. Polkrožno obliko parcele je mogoče zaslediti v Stierjevem talnem načrtu (sl. 2). Stierovi rokopisni atlasi so v Dunajskin nacionalni biblioteki. Floris Ljubljane je v drugem in tretjem rokopisu (Cod. 8607), (Cod. 8608). V tretjem rokopisu je tudi opis mestnih trdnjav (Voje 1984, 140 ss, sl. 1,2). Nastal je med leti 1650-1660. Polkrožna oblika parcele je vidna tudi v poznejšem Hitzingerjevem načrtu Emone (Korošec 1991, 14).

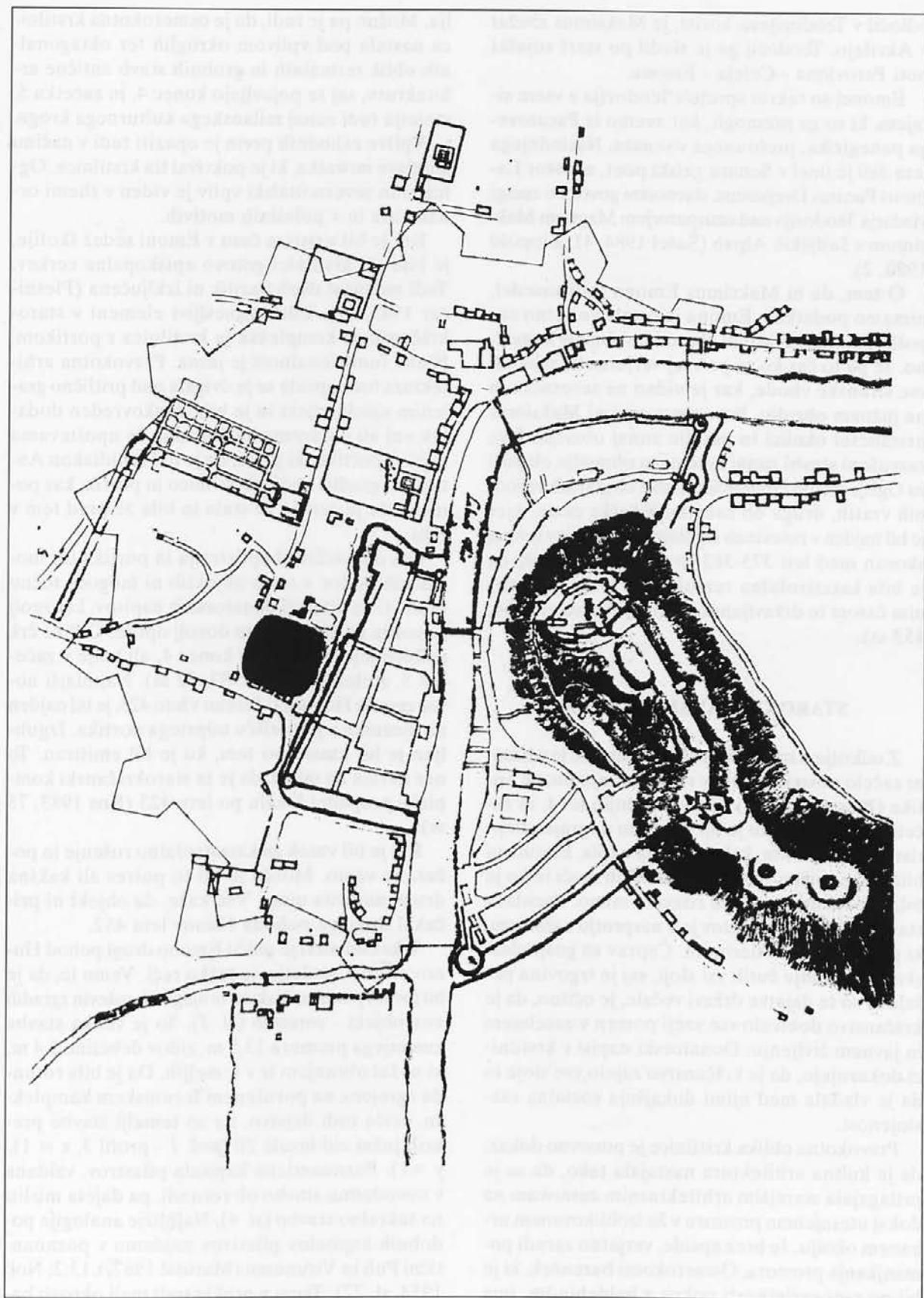
Iz njegovega načrta je mogoče razbrati nekaj stavb ob takratni cesti za Trst (zdaj Rimska cesta), ki se prilegajo polkrožni oblikovanosti parcele.

V kakšni meri je ta teza realna, bodo pokazala izkopavanja ali pa sondiranja na tem prostoru. Zanimivo pa je dejstvo, da se v urbanih naseljih srednjeveškega ali modernega časa nove stavbe skoraj vedno prilagajajo že obstoječim ostankom antičnih stavb, posebno če so te izrazitega obsega. To opazimo predvsem pri gledališčih, saj je bil pri novogradnji gradbeni material (kamnolom) pri roki. V Italiji je nekaj primerov, ko se srednjeveška ali moderna arhitektura prilagaja monumentalnim antičnim temeljem. Nemalokrat je bila na ta način s talnimi načrti razpoznavna antična arhitektura (Capoferro-Cencetti 1978, 328 ss; ista 1979, 71 ss; ista 1983, 5 ss).

Še zdaj je na tem mestu v polkrožni obliki na Trgu francoske revolucije pozidana historična stavba, ki se povsem prilega starim načrtom iz 17. stoletja.

V katerem obdobju naj bi bil teater ali amfiteater zgrajen, je težko reči. Glede na premišljeno razporeditev zazidalne površine lahko verjamemo, da je bil načrtovan od začetka. Kako je potekala pozidava teh markantnih kompleksov, pa kaže Forum, ki se je dokončno oblikoval šele v 2. stoletju ali pa še pozneje. Zato je verjetno, da so tudi teater ali amfiteater zgradili takrat, ko so bile druge, najbolj potrebne zgradbe ali komunalije že v rabi. Podobno je tudi v celi X. regiji (Verzar Bass 1990, 413).

Zadnji dve desetletji 4. stoletja sta za Emono zelo pomembni. Prav gotovo je občutila spopad med Teodozijem in Maksimom. Po njunem odločilnem spopadu pri Petovionii leta 388, ki se je



Sl. 2: Ljubljana. Stierov načrt s polkrožno parcelo. Načrt je nastal med leti 1650 in 1660.

Abb. 2: Ljubljana. Stiers Plan mit halbkreisförmiger Parzelle. Der Plan ist in der Zeit von 1650 bis 1660 entstanden.

odločil v Teodozijevo korist, je Maksimus zbežal v Akvilejo. Teodozij ga je sledil po stari vojaški poti Petoviona - Celeja - Emona.

Emonci so takrat sprejeli Teodozija z vsem sijajem, ki so ga premogli, kar zvemo iz Pacatovega panegirika, prebranega v senatu. Naslednjega leta 389 je imel v Senatu galski poet, senator Latinus Pacatus Drepanius, slavnostni govor po zmagi vladarja Teodozija nad uzurpatorjem Magom Maksimom v Julijskih Alpah (Šašel 1984, 41; Lippold 1980, 2).

O tem, da bi Maksimus Emono tudi zasedel, nimamo podatkov. Emona je ostala verjetno nepoškodovana, saj je bilo obrambno obzidje še močno. Je pa to čas ko so po vsej verjetnosti zazidali vse stranske vhode, kar je vidno na severnem in na južnem obzidju. Prav gotovo pa ni Maksimus prizanesel okolici in naselju zunaj obzidja. Dve razrušeni stavbi zunaj mestnega območja ob poti za Oglej, ena ob Gregorčičevi ulici ob glavnih vzhodnih vratih, druga ob začetku Tržaške ceste, kjer je bil najden v ruševinah izgubljen Teodozijev novc, skovan med leti 375-383, sta lahko možnost, da je bila katastrofalna razrušitev v zvezi z nemirnim časom te državljanske vojne (Plesničar 1966, 453 ss).

STAROKRŠČANSKI CENTER

Z odkritjem starokrščanskega centra se je v Emoni začelo novo poglavje v raziskovanju pozne antike (Plesničar 1983). V času zadnjih let 4. in začetka 5. stoletja, ko je bil v Emoni dograjen baptisterij s portikom, kakor navaja napis, Emona ni bila več na višku svojih ekonomskih moči in ko je bila gradbena vnema že zdavnaj mimo. Pozidava starokrščanskih objektov je v nasprotju s stanjem, ki ga opisuje sv. Hieronim. Čeprav so gospodarsko propadanje čutili vsi sloji, saj je trgovina pešala in so se dajatve državi večale, je očitno, da je krščanstvo dobivalo vse večji pomen v zasebnem in javnem življenju. Donatorski napisi v krstilnici dokazujejo, da je krščanstvo zajelo vse sloje in da je vladala med njimi dokajšnja socialna razslojenost.

Pravokotna oblika krstilnice je ponovno dokaz, da je kulturna arhitektura nastajala tako, da se je prilagajala starejšim arhitekturnim zasnovam na dokaj utesnjenem prostoru v že izoblikovanem urbanem okolju. Je brez apside, verjetno zaradi pomanjkanja prostora. Osmerokotni bazenček, ki je bil po vsej verjetnosti pokrit z baldahinom, ima analogije v ambrozijanskem načinu gradnje, ki je tako značilna predvsem za območje Sredozem-

lja. Možno pa je tudi, da je osmerokotna krstilnica nastala pod vplivom okroglih ter oktagonalnih oblik termalnih in grobnih stavb antične arhitekture, saj se pojavljajo konec 4. in začetka 5. stoletja tudi zunaj milanskega kulturnega kroga.

Vplive zahodnih prvin je opaziti tudi v načinu izdelave mozaika, ki je pokrival tla krstilnice. Oglejski in severnoitalski vpliv je viden v shemi ornamenta in v polnilnih motivih.

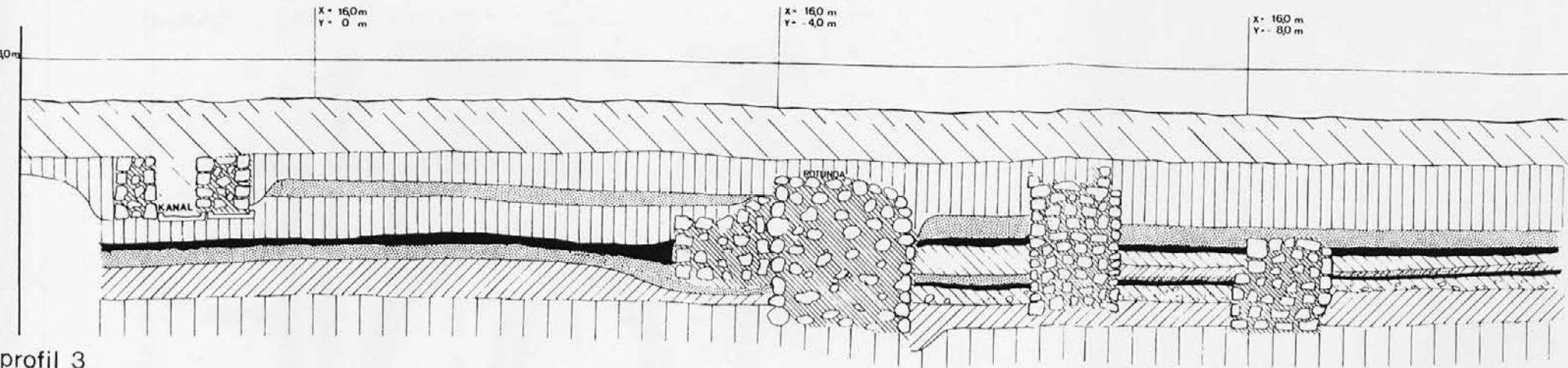
Ker je bil v tistem času v Emoni sedež škofije, je bila ob krstilnici gotovo episkopalna cerkev. Tudi možnost dveh bazilik ni izključena (Plesničar 1983, 31). Edini zanesljivi element v starokrščanskem kompleksu je krstilnica s portikom. Njena funkcionalnost je jasna. Pravokotna arhitektura brez apside se je dvigala nad pritlično grajenim episkopijem in je bila enakovreden dodatek eni ali pa dvema bazilikama, če upoštevamo napis v portiku, ki pravi, da je dal arhidiakon Antiochus zgraditi oboje, krstilnico in portik, kar pomeni, da je cerkev že stala in bila že pred tem v rabi.

Čas dograditve baptisterija in portika ter mozaičnih podov v obeh objektih ni mogoče točno določiti na podlagi donatorskih napisov, ker zgolj besedila ne nudijo za to dovolj opore. Oblike črk približujejo datiranje v konec 4. ali bolje v začetek 5. stoletja (Šašel 1983, 52 ss). Najmlajši novc cesarja Honorija, datiran v leto 423, je bil najden na mozaiku v pogorišču odprtega portika. Izgubljen je bil kmalu po tem, ko je bil emitiran. To nas navaja na misel, da je ta starokrščanski kompleks propadel kmalu po letu 423 (Kos 1983, 75 ss).

Kaj je bil vzrok za katastrofalno rušenje in požar, ne vemo. Morda je bil to potres ali kakšna druga naravna ujma. Vse kaže, da objekt ni pričakal drugega pohoda Hunov leta 452.

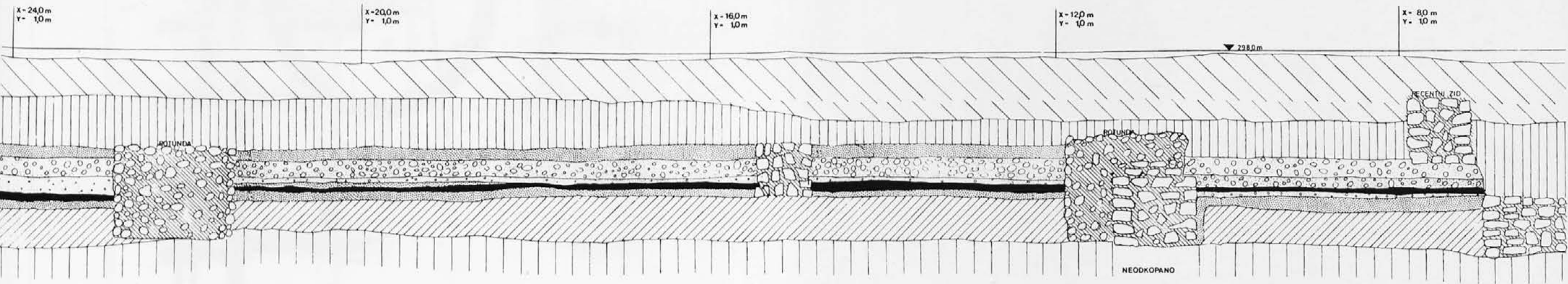
V kakšni meri je uničil Emono drugi pohod Hunov sredi 5. stoletja, je težko reči. Vemo le, da je bil forum porušen in da so iz njegovih ruševin zgradili nov objekt - rotundo (sl. 3). To je velika stavba zunanega premera 13,5 m, zidov debeline 1,4 m, ki so žal ohranjeni le v temeljih. Da je bila rotunda zgrajena na porušeni forumski kompleksu, priča tudi dejstvo, da so temelji stavbe prekrili južni zid insule 20 (pril. 1 - profil 3, x = 11, y = 1). Poznoantična kapitela pilastrov, vzdana v novodobno stavbo ob rotundi, pa dajeta misliti na sakralno stavbo (sl. 4). Najbližje analogije podobnih kapitelov pilastrov najdemo v poznoantični Puli in Virunumu (Marušič 1967, t.13:2; Noll 1954, sl. 22). Temu v prid je tudi mali okrogli bazenček severno od rotunde, zgrajen iz ostankov kapitela forumske bazilike (sl. 5).

profil 2

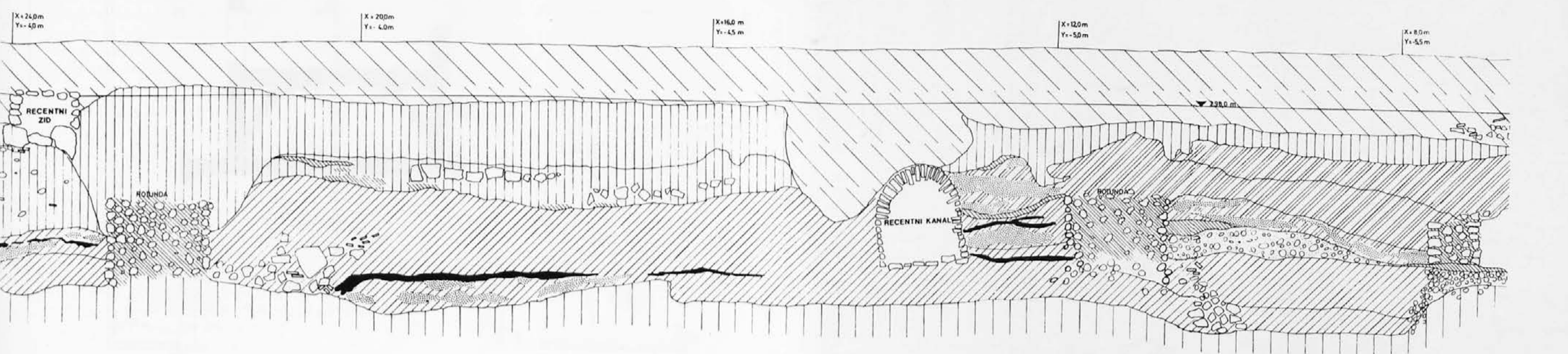


- rdečerjava mastna zemlja / rotbraune fette Erde
- glina / Lehm
- sterilna plast / sterile Schicht
- peščen humozen nivo / sandiges Humus-Niveau
- peščen prodnat nivo / sandiges Kies-Niveau
- žganina / Brandschicht
- omet / Verputz
- oblice mešane z malto / Gerölle, mit Mörtel gemischt

profil 3



profil 4



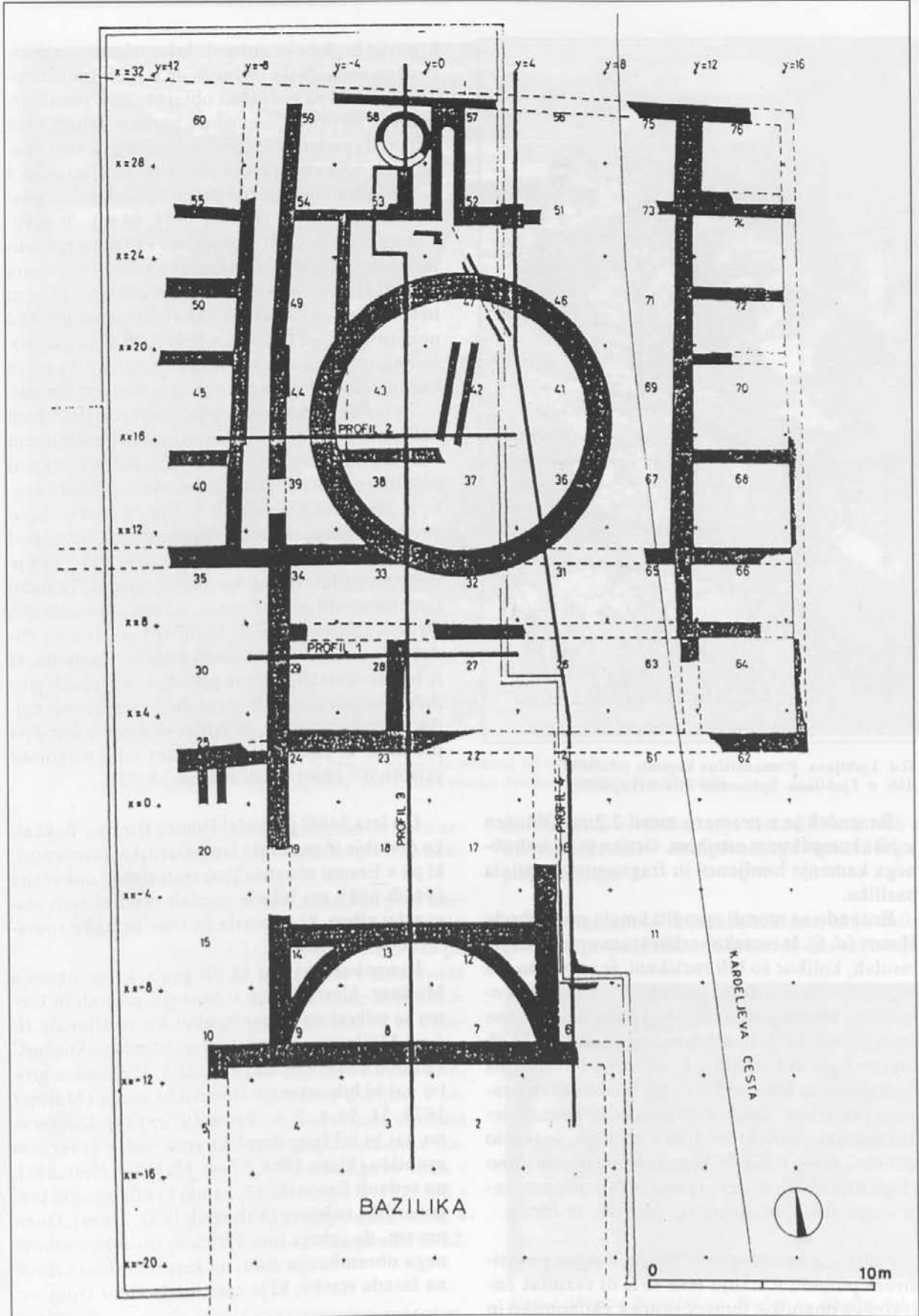
Pril. 1: Ljubljana, Ferantov vrt. Profili 2, 3 in 4 cfr. sl. 3.
 Beil. 1: Ljubljana, Ferantov vrt. Profile 2, 3 und 4, vgl. Abb. 3.

The first part of the document discusses the importance of maintaining accurate records of all transactions. It emphasizes that every entry should be supported by a valid receipt or invoice. This ensures transparency and allows for easy verification of the data.

In the second section, the author details the various methods used to collect and analyze the data. This includes both manual data entry and the use of specialized software tools. The goal is to ensure that the data is both accurate and easy to interpret.

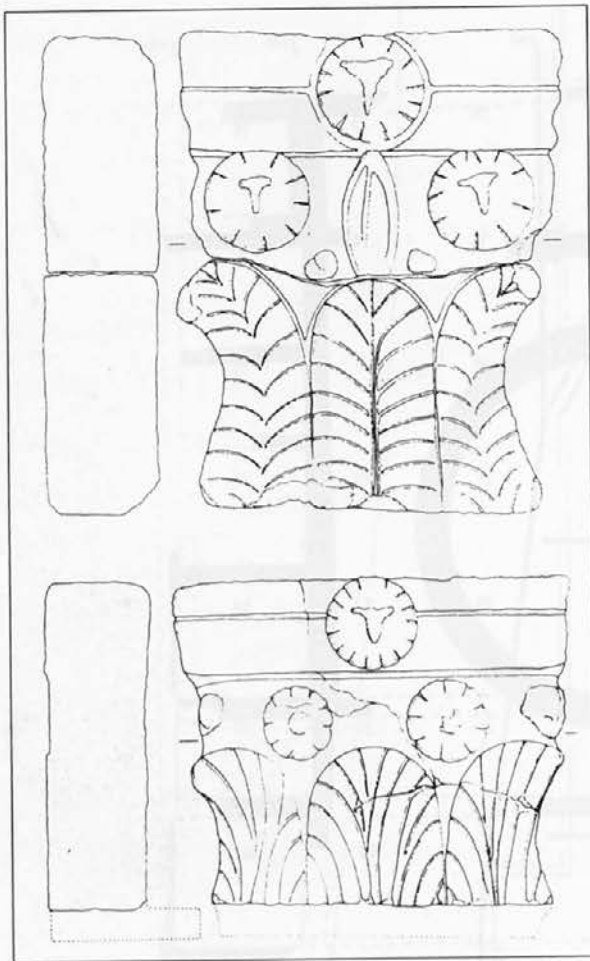
The third part of the document focuses on the results of the analysis. It shows that there is a clear trend in the data, which is consistent with the initial hypothesis. This finding is significant as it provides strong evidence for the proposed model.

Finally, the document concludes with a summary of the findings and some recommendations for future research. It suggests that further studies should be conducted to explore the underlying causes of the observed trends and to test the model under different conditions.



Sl. 3: Ljubljana, Ferantov vrt. Thoris rotunde in okolnih zgradb (označen položaj profilov čez rotundo cfr. pril. 1).

Abb. 3: Ljubljana, Ferantov vrt. Grundriß der Rotunde und der umliegenden Gebäude (die Lage der Profile durch die Rotunde ist gekennzeichnet, vgl. Beil. 1).



Sl. 4: Ljubljana. Poznoantična kapitela pilastrov.
Abb. 4: Ljubljana. Spätantike Pilasterkapitelle.

Bazenček je v premeru meril 2,2 m. Obložen je bil s kompaktnim estrihom. Grajen je bil iz drobnega kamenja lomljenca in fragmentov kapitela bazilike.

Rotundo so morali zgraditi kmalu po prehodu Hunov (sl. 6). Iz ostankov arhitekture v posameznih insulah, kolikor so bili raziskani, je razvidno, da je bilo življenje v drugi polovici 5. stoletja osiromašeno. Novozgrajene stavbe imajo sicer zidane temelje, vendar je nadzidava lesena (insula 33 ob severnih glavnih vratih). To ne more biti splošna ugotovitev za Emono 5. st., saj imamo za to premalo podatkov. Kolikor pa je bilo mogoče zaslediti ostanke arhitekture 5. in 6. stoletja, so ti zelo skromni, razen rotunde, ki pa je imela dominantno vlogo na najvišjem delu mesta in je sama prevzela vlogo nekdanje forumske bazilike in forum.

Položaj, v katerem se je znašla Emona po Atilovem pohodu v Italijo leta 452, ni rezultat enkratnega dogodka, temveč skupek ekonomsko in sociološko povezanih dejstev, ki so se nabirala ves čas poznoantičnega cesarstva. To je čas delitve

imperija in globoke notranje krize takratnega družbenega reda. Naše ozemlje, in z njim tudi Emona, je v boju za politično oblast raznih posameznikov in ob poznejšem vdoru barbarov služilo kot ščit pred vpadom v Italijo. Prebivalstvo je bilo obubožano, zdesetkano, in kakor toži sv. Hieronim v nekem pismu svojemu prijatelju Heliodoru: ... "rimski svet se podira" (Bratož 1984, 64 ss). V navedenem članku R. Bratož navaja vso dotedanjo literaturo o zatonu in krščanstvu v Emoni. Znaná so tudi Hieronimova pisma emonskim vernicam in vernikom, v katerih se prav tako pritožuje nad negotovimi časi (Lukman 1941, 208 ss in 242 ss).

Kakor je videti iz ostankov razvalin foruma in bazilike, ta negotovi čas ni prizanesel niti Emoni.

Za boljše razumevanje tega obdobja je potrebnih nekaj historičnih podatkov in letnic. Po Atilovem odhodu iz zgodovine so preživeli v Emoni ali njeni najbližji okolici zimski čas leta 488 Vzhodni Goti, ki jih je vodil Teodorik Veliki. V času priključitve emonskega območja vzhodnogotski državi pod Teodorikom in Atalarikom v obdobju 493-536/8 je verjetno vladalo dokajšnje zatišje, saj so se Vzhodni Goti namestili zunaj Emone, na območju sedanjih Dravelj (Slabe 1975; isti 1978, 425 ss). Iz tega obdobja je zanimiva vzhodnogotska pasna spona, ki je bila brez stratigrafskih podatkov najdena v gredah Jakopičevega vrta v insuli 15. Čeprav so najdiščni podatki skopi, jo lahko smatramo kot prvi predmet, ki jasno kaže na obstoj vzhodnogotske prisotnosti znotraj emonskega obzidja.

Do leta 546/8 je vladal Emoni Bizanc. To kratko obdobje in poznejša langobardska navzočnost, ki pa v Emoni ni zanesljivo materialno dokazana (546/8-568), sta bila le predah pred bližnjo slovansko vihro, ki je zavrla še tiste ostanke romanizacijskih tradicij.

Langobardski naj bi bil grob, ki ga omenja Müllner. Uvrstil ga je v čas med prihodom Gotov in odhodom Langobardov. Po zemljevidu II/4 pri Müllnerju leži ta grob na območju Snežniške ulice zunaj mestnega obzidja. V zidanem grobu naj bi bilo okostje človeka in konja (Müllner 1879, 54, 56, t. 2: 4; Petru 1972, 128). Domnevno naj bi bil langobardski grob tudi v severnem grobišču (Slabe 1984, 57 ss). Na Frtici (fortezza), na sedanji Emonski 12, pa naj bi bili ostanki langobardske trdnjave (Vrhovnik 1932, 226 ss). Domnevam, da izhaja ime Frtica iz ostankov vzhodnega obrambnega zidu, na katerem sloni vzhodna fasada stavbe, ki je zato imela videz trdnjave.

Ostanki arhitekture na porušenem forumu govorijo v prid trmoglavemu poskusu ohranjanja nek-



Sl. 5: Ljubljana, Ferantov vrt. Zidovi in okrogli bazenček severno od rotunde.

Abb. 5: Ljubljana, Ferantov vrt. Mauerwerk und kleines rundes Becken nördlich der Rotunde.

danje veličine antičnega mesta, čeprav je nova arhitektura, temelječa na gradbenih sestavinah nekdanjih stavb, čisto drugačna (sl. 6).

Njena oblika je v primerjavi z baziliko prav nasprotna. Baziliko označuje njena vzdolžna smer in je v bistvu vzhodni zaključek foruma. Rotunda pa je centralna stavba, ki je predvsem v zahodnem svetu druga značilnost starokrščanske arhitekture. Te, tako imenovane centralne stavbe so v tlorisu okrogle ali pa mnogokotne. Njihov izvor moramo iskati v zgodnji antiki, začenši s Panteonom.

V pozni antiki se ta tip stavbe uveljavi v sakralni arhitekturi: S. Vitale v Ravenni, Santo Stefano Rotondo v Rimu, Battistero degli Arianni v Ravenni in Battistero degli Ortodossi prav tako v Ravenni, itd. (Cankar 1926 (izdaja 1992), 286 s seznamom najpomembnejših centralnih stavb v imperiju; Bovini 1970; Farioli Campanati 1982, 130 ss).

V ta okvir spada prav gotovo tudi osmerokotna memoria ali krstilnica v Kranju (Valič 1991, 33 ss), ki pa je v svoji talni zasnovi bolj razgibana

od emonske rotunde, saj je sestavljena iz treh arhitekturnih delov: oktogonalnega, apsidalnega in portikalnega.

Če se omejimo le na arhitekturo, ki jo datiramo v čas po propadu mesta in odhodu večine pre-



Sl. 6: Ljubljana, Ferantov vrt. Pogled na zahodni del zidu rotunde.

Abb. 6: Ljubljana, Ferantov vrt. Blick auf den westlichen Teil der Rotundenmauer.

bivalstva bodisi v Novigrad, morda Koper in Piran ali pa v najbližje refugije, lahko rečemo, da je Emona preživela tudi čas poznega 5. in 6. stoletja. Tudi izkopanine v insulah 29 in 30 ob severnem obzidju ter v insuli 15 na Jakopičevem vrtu dokazujejo življenje po razrušitvi Emone in po odhodu večine prebivalstva bodisi v Istro ali pa bližnje refugije, čeprav izpričujejo ognjišča in tanki sloji glinastega tlaku le skromno obnovljena bivališča (Plesničar 1968; ista 1970-1971, 117 ss). Glede odhoda emonske verske skupnosti v istrska obalna mesta je zbral dejstva za in z zadržkom R. Bratož v prispevku (Bratož 1984, 64 ss).

To je čas, ko komunalij niso več vzdrževali. Obrambni jarki so bili skoraj do vrha zapolnjeni z blatom in odpadki, stranska vrata so bila zazidana, obzidje je propadalo.

Iz možnih rekonstrukcij posameznih arhitekturnih prvin, če upoštevamo le te, lahko domnevamo, da Emona ni utrpela nenadne, katastrofalne razrušitve, kot se je to zgodilo v drugih mestih ob pohodu Hunov. Njen propad je bil povezan s političnim in ekonomskim ozadjem, ki je prizadel obdobje 5. in 6. stoletja. Nekatere pomembne stavbe se se zrušile mnogo prej, še pred sredino 5. stoletja - baptisterij s portikom in domnevna bazilika (Plesničar 1983), vendar se je življenje nadaljevalo. V napol opuščeni Emoni so ostali le vztrajnejši in reveži. Vprašanje je tudi, kakšna je bila in ali je sploh bila povezava med ostankom prebivalstva in vzhodnogotskimi prišleki, ki so imeli v Dravljah svoj zaselek. Trdnih materialnih pričevanj o tem nimamo. J. Šašel je poudarjal, da v zadnji fazi propada mest v Vzhodnih Alpah "ostajata v njih zlasti beda in proletariat

in juridično vzdrževana lastnina meščanov" (Šašel 1972, 5 ss). Mnenje P. Petruja pa je bilo, da je že "gotska uprava konec 5. stoletja s svojo posadko zapustila mesto, saj ga ni mogla braniti, in postavila v Dravljah svoj zaselek (Petru 1976, 31 ss). Vprašanje je, ali sta bila vzroka za to le slabo stanje utrd in opustošenost mesta. Morda pa je bilo sožitje med dvema povsem različnima kultura in civilizacijama nemogoče.

Kako dolgo je Emona s preostalimi prebivalci vzdržala v okolju, ki je bilo obdano in upravljano od tujcev, ki so prinašali povsem nove civilizacijske vrednote, lahko razumemo na podlagi predmetov, najdenih v najmlajših plasteh naselbine. Že v sedemdesetih in osemdesetih letih je bilo v strokovnih revijah objavljenega nekaj gradiva, ki izpričuje obstoj Emone v 5. stoletju.¹ Zadnje raziskave embalažnega in jedilnega posodja pa nam prinašajo nove izsledke. Afriško sigillato so uvažali v Emono od 2. stoletja (Hayes 23 A s produkcijo D) do konca 6. stoletja (tip Hayes 91 C), (Hayes 1972, 140 ss, in isti 1980, 517) (Vidrih Perko 1994, 81ss).

Poznoantične amfore so na območju foruma zastopane komaj z 1,4 %, (LR5/6), vendar so se pojavljale do konca 6. stoletja (Vidrih Perko 1995, 35, sl.1, 276).

V najdišču Starokrščanski center pa je slika nekoliko drugačna. Poznoantične amfore so zastopane s 14,9 % do konca 6. stoletja (LR 2, LR3, LR4, LR7) (Vidrih Perko 1995, 72, sl. 2, 277). Iz vsega sledi sklep, da je antični živelj, verjetno v zelo omejenem obsegu, vaju starega načina življenja, vztrajal v Emoni in dočakal drugo polovico 6. stoletja. Emona je živela v tem času le še kot cerkveni in morda tudi kot upravni center.

ARKO, D. 1958, Vprašanje amfiteatra v Emoni. - *Kronika* 6, 96.
 BEZECZKY, T. 1994, Amphorae from the forum of Emona. - *Arh. vest.* 45, 81 ss.
 BOVINI, G. 1970, *Ravenna*. - Ravenna.
 BRATOŽ, R. 1984, Krščanska Emona in njen zaton. - V: *Zgodovina Ljubljane, prispevki za monografijo*. - Ljubljana.
 CANKAR, I. 1926 (izdaja 1992), *Razvoj stila 1*. - Ljubljana
 CAPOFERRO-CENCETTI, A. M. 1978, Gli organismi amfiteatrali in Italia nella loro variabile funzionale. - V: *La città antica* 393, Anno 23, 328 ss.
 CAPOFERRO-CENCETTI, A. M. 1979, Variazione nel tempo dell'identita funzionale di un monumento. - *Riv. Arch.* 3, 71 ss.

CAPOFERRO-CENCETTI, A. M. 1983, Il teatro romano di Rimini. - V: *Presence de l'architecture et de l'urbanisme Romains*, 65 ss, Paris.
 CUNTZ, O. 1913, Römische Inschriften aus Emona. - *Jb. Altde* 7, 193 ss.
 DETONI, M. in T. KURENT 1963, *Modularna rekonstrukcija Emone*. - Situla 1.
 FARIOLI-CAMPANATI, R. 1982, La cultura artistica nelle regioni bizantine dell'Italia dal VI all'XI secolo. - V: *I Bizantini in Italia*, 130 ss, Milano.
 HAYES, J. W. 1972, *Late Roman Pottery*. - London.
 HAYES, J. W. 1980, *Supplement to Late Roman Pottery*. - London.
 JELOČNIK, A. 1968, Emonska najdba Magnencijevih multiplih zlatnikov. - *Arh. vest.* 19, 201 ss.

¹ Glavna literatura: Plesničar Gec 1970-1971; Slabe 1975; Plesničar Gec, Sivec 1978; Slabe 1978; Slabe 1984; Bratož 1984; Vidrih Perko 1992; Bezeczky 1994.

- KOROŠEC, B. 1991, *Ljubljana skozi stoletja*. - Ljubljana.
- KOS, P. 1983, *Antični novci*. - V: *Starokrščanski center v Emoni*, Kat. in monogr. 21.
- LIPPOLD, A. 1980, *Theodosius der Grosse und seine Zeit*. - München.
- LUKMAN, F. K. 1941, *Sv. Hijeronima izbrana dela*. - Celje.
- MANTUANI, J. 1917, *Neznan rimski napis*. - *Carniola* 8, 242 ss.
- MARUŠIČ, B. 1967, *Kasnoantiška i bizantiska Pula*. - Kulturno-povijesni spomenici Istre 6.
- MÜLLNER, A. 1879, *Emona*. - Laibach.
- NOLL, R. 1954, *Frühes Christentum in Österreich*. - Wien.
- PAJK, M. 1911, *Eine Töpferei vor den Mauern der römischen Stadt (Emona)*. - *Laibacher Zeitung*, 22. 3., n. 67.
- PETRU, P. 1975, *Praetoria in njihov vpliv na tipe rimskih stavb v naših krajih*. - V: *Antički gradovi i naselja u južnoj Panoniji i graničnim područjima*, *Materiali* 13, 13 ss.
- PETRU, P. 1976, *Zaton antike v Sloveniji*. - Ljubljana.
- PETRU, S. 1972, *Emonske nekropole*. - Kat. in monogr. 7.
- PLESNIČAR, L. 1968, *Jakopičev vrt*. - Kult. nar. spom. Slov 14.
- PLESNIČAR GEC, L. 1966, *Zaščitna izkopavanja rimske stavbe ob Tržaški cesti v Ljubljani*. - *Arh. vest.* 17, 453 ss.
- PLESNIČAR GEC, L. 1970-1971, *Emona v pozni antiki*. - *Arh. vest.* 21-22, 117 ss.
- PLESNIČAR GEC, L. 1972, *Severno emonsko grobišče*. - Kat. in monogr. 8.
- PLESNIČAR GEC, L. 1973, *Emonske freske*. - Ljubljana.
- PLESNIČAR GEC, L. 1980-1981, *The Production of Glass at Emona*. - *Arch. Jug.* 20-21, 136 ss.
- PLESNIČAR GEC, L. 1987a, *Thin Walled Pottery from Emona*. - *Acta Rei Cret. Rom. Faut.* 25-26, 451 ss.
- PLESNIČAR GEC, L. 1987b, *Wall Paintings in Roman Slovenia*. - V: *Pictores per provincias*, *Aventicum* 5, *Cahiers d'Archéologie Romande* 43, 219 ss.
- PLESNIČAR GEC, L. in I. SIVEC 1978, *Emona at the Beginning of Great Migration Period*. - V: *Problemi seobe naroda u Karpatskoj kotlini*, 59 ss, Novi Sad.
- PLESNIČAR GEC, L. in sodelavci 1983, *Starokrščanski center v Emoni*. - Kat. in monogr. 21.
- SCHMID, W. 1913, *Emona*. - *Jb. Altde* 7, 61 ss.
- SCHMID, W. 1941, *Emona ni bila vojaški tabor*. - *Glas. Muz. dr. Slov.* 22, 44 ss.
- SLABE, M. 1975, *Dravljje, grobišče iz časov preseljevanja ljudstev*. - *Situla* 16.
- SLABE, M. 1978, *Kulturna sled iz obdobja preseljevanja ljudstev v Ljubljani*. - *Arh. vest.* 29, 425 ss.
- SLABE, M. 1984, *Poskus prikaza poselitve v Ljubljanski kotlini (5. in 6. stoletje)*. - V: *Zgodovina Ljubljane, prispevki za monografijo*, 57 ss, Ljubljana.
- SNOJ, D. 1990, *Antični pisoar iz Emone*. - V: *Zbornik ljubljanske šole za arhitekturo*, 554 ss, Ljubljana.
- ŠAŠEL, J. 1972, *Problem naseljevanja vzhodno-alpskih Slovanov*. - *Kronika* 20/1, 5 ss.
- ŠAŠEL, J. 1975, *Ljubljana*. - V: *Arheološka najdišča Slovenije*, 190.
- ŠAŠEL, J. 1983, *Napisi v mozaičnih tleh emonske krstne kapele in cerkvenega portika*. - V: *Starokrščanski center v Emoni*, Kat. in monogr. 21, 52 ss.
- ŠAŠEL, J. 1984, *K zgodovini Emone v rimskih napisih in literaturi*. - V: *Zgodovina Ljubljane, prispevki za monografijo*, 35 ss, Ljubljana.
- VALIČ, A. 1991, *Osmerokotna stavba pri farni cerkvi v Kranju*. - V: *Pismo brez pisave*, 33 ss, Ljubljana.
- VERZAR-BASS, M. 1990, *I teatri dell'Italia settentrionale*. - V: *La città nell'Italia settentrionale nell'età Romana*, *Coll. de l'Éc. franç. de Rome* 130, 411 ss.
- VIDRIH PERKO, V. 1992, *Afriška sigilata v Emoni*. - *Arh. vest.* 43, 93 ss.
- VIDRIH PERKO, V. 1995, *Poznoantične amfore v Emoni*. - Ljubljana, disertacija.
- VOJE, I. 1984, *Analiza načrtov Ljubljane iz 16. in 17. stoletja*. - V: *Zgodovina Ljubljane, prispevki za monografijo*, 140 ss, Ljubljana.
- VRHOVNIK, I. 1932, *Trnovska župnija*. - Ljubljana.

Die Architektur Emonas in der Spätantike

Zusammenfassung

Den neuesten Plänen zufolge ist Emona eine große, befestigte Stadt mit hohen Befestigungsmauern und von orthogonaler Form.

Ein Charakteristikum Emonas besteht darin, daß es während der ganzen Zeit seines Bestehens das orthogonale Schema nicht überschreite. Die Stadt bleibt als urbane Einheit von Anfang bis zu ihrem endgültigen Verfall unverändert. Das innere Besiedlungsnetz ordnet sich bis zum Schluß der präzise geplanten Struktur unter. Die Erneuerung oder Bebauung einzelner Architektureinheiten übersteigt niemals den geplanten Umfang einer Insula.

Im 4. Jh., bald nach Konstantins Herrschaft, ist eine intensive Bautätigkeit zu beobachten. Am deutlichsten ist dies in der Insula XXXII in der Nähe des Forums erkennbar, wo ein Wohngebäude zu Thermen umgebaut wird und wo später, am Ende des Jhs., ein frühchristliches Zentrum entsteht.

Ungeachtet der Raumbegrenzung beim Bau der neuen Gebäude, wie z.B. des Baptisteriums in der Insula XXXII, paßt sich der Innenbereich dieser Gebäude den Trends der

damaligen Kultur- und Kunstströmungen aus dem Westen an.

Die ereignisreiche Epoche des 4. Jhs. übte zweifellos einen starken Einfluß auf die Bautätigkeiten in Emona aus, vor allem in der ersten Hälfte dieses Jhs. Das Forum ist noch immer der zentrale Bereich, aber bereichert um die Thermen in der Insula XXI am Nordrand des Arkadenganges, der einen Deckenverputz mit Kassettenornament aus dieser Zeit erhält.

Das 4. Jh. ist auch die Epoche kürzerer oder gelegentlicher Besuche der Kaiser oder ihrer Stellvertreter. Eine längere Zeit hielt sich hier Magnentius auf, der sich vor Konstantius II. nach Emona und Aquileia zurückgezogen hatte. Davon zeugen auch die zahlreichen Goldmünzen des Magnentius und die Silberplatten mit seinem Stempel aus Haus 15. Für seinen Aufenthalt soll Haus 2 an der südlichen Befestigungsmauer geeignet gewesen sein.

Das 4. Jh. stellt in Emona eine Zeit dar, in der die Stadt den größten Nutzungsgrad jedes zur Verfügung stehenden

Grundstücks erreicht, natürlich immer im Rahmen der Parzellierung, die für den Bau innerhalb der einzelnen Insulae bestimmt war. Interessanterweise nehmen sich in dieser Epoche einige Wohnviertel die pannonische Architektur mit zentralem, aber länglichem Gang zum Vorbild, der das klassisch gestaltete Atrium italischen Typs ersetzt.

Im 4. Jh. hatte Emona bekanntlich eine frühchristliche Basilika, ein Baptisterium und einen Bischofssitz. Auf dem Forum stand sicherlich noch ein der Triada geweihter Tempel. Wahrscheinlich war er nicht anders als der, den man zu Beginn des 1. Jhs. errichtet hatte. Kleinere und andere heidnische Gebäude wurden nicht entdeckt, obwohl das Inschriftenmaterial zahlreich ist und verschiedene, auch orientalische Gottheiten bezeugt.

Die kommunalen Einrichtungen sind noch immer intakt, Verbesserungen sind erkennbar, wie z.B. die öffentliche Latrine, ein Pissoir, in der Insula XVII vom Ende des 4. Jhs.

In dieser Zeit könnte es ein Theater oder ein Amphitheater in unmittelbarer Nähe von Insula XVII gegeben haben. Die Reste des Theaters oder Amphitheaters sollen nach einem Bericht aus dem Jahre 1714 vor dem mittelalterlichen sogenannten Deutschen Tor freigelegt worden sein. An dieser Stelle steht noch heute ein historisches, halbkreisförmiges Gebäude. Auch Stiers Plan von 1650-1660 zeigt an dieser Stelle eine Parzelle in Form eines Halbkreises. Es ist schwer zu sagen, wann dieses Amphitheater oder Theater gebaut worden ist. Auf dessen Nutzung noch Ende des 4. Jhs. deutet die nahegelegene öffentliche Latrine in Haus 17 hin.

Die beiden letzten Jahrzehnte des 4. Jhs. sind für Emona sehr wichtig. Es bekommt sicherlich den Konflikt zwischen Theodosius und Maximus zu spüren. Nach ihrem Entscheidungskampf bei Poetovio im Jahre 388, aus dem Theodosius als Sieger hervorging, floh Maximus nach Aquileia. Theodosius verfolgte ihn auf der alten Militärroute Poetovio - Celeia - Emona.

Theodosius wurde von den Einwohnern Emonas glanzvoll empfangen, wie wir aus dem Panegyrikus des Pakatus entnehmen können, den er im Senat vorgelesen hatte.

Emona blieb wahrscheinlich verschont. Man mauert aber in jener Zeit höchstwahrscheinlich alle Seiteneingänge zu, was sowohl in der nördlichen als auch in der südlichen Befestigungsmauer zu erkennen ist. Von Maximus gewiß nicht verschont wurde die Vorstadt, wie wir aus einigen zerstörten Gebäuden außerhalb der Stadtmauern, und aus den im Verstoß entdeckten, in den Jahren von 375-383 geprägten Münzen ersehen können.

In den letzten Jahren des 4. und zu Beginn des 5. Jhs., als, laut Portikusinschrift, in Emona das Baptisterium und der Portikus fertiggestellt wurden, steht Emona nicht mehr in der Blüte seiner Kraft. Nach den Donatoreninschriften im Baptisterium zu urteilen, hatte das Christentum alle Gesellschaftsschichten erfaßt; die soziale Differenzierung war ziemlich groß.

Die rechteckige Form des Baptisteriums ist erneut ein Beweis für die Anpassung der neu errichteten Kultgebäude an die Architekturgrundlagen auf ziemlich begrenztem Raum in einer schon formierten urbanen Umgebung. Es hat nämlich keine Apsis, wahrscheinlich infolge des Platzmangels.

In welchem Ausmaß Emona durch den Hunneneinfall Mitte des 5. Jhs. zerstört wurde, ist schwer zu sagen. Das frühchristliche Zentrum war damals schon zerstört, was eine in das Jahr 423 datierte Honoriusmünze beweist; gefunden wurde sie auf dem Mosaik des Portikus. Bald nach ihrer Emission ging sie verloren, woraus wir auf die Zerstörung dieses Komplexes kurz nach 423 schließen.

Das Forum wurde bekanntlich zerstört und aus dessen Trümmern ein neues Gebäude errichtet - eine Rotunde. Das ist ein großes Gebäude mit einem Außendurchmesser von 13 m, die Stärke der Mauern betrug bis zu 1,5 m. Das Gebäude bedeckt das Fundament der zerstörten Insula XX und reicht bis zur zerstörten Basilika. Die spätantiken Kapitelle der Pilaster, die in das neuzeitliche Gebäude oberhalb des Rotundenfundaments eingebaut wurden, deuten auf ein sakrales Gebäude hin. Dafür spricht auch ein kleines rundes Becken nördlich der Rotunde, das aus Kapitellresten der Basilika errichtet wurde.

Die Rotunde muß nach dem Einfall der Hunnen gebaut worden sein, wahrscheinlich in der zweiten Hälfte des 5. oder sogar im 6. Jh. Sie hat eine dominante Lage im höchstgelegenen Teil der Stadt und übernimmt selbst die Rolle, die einst die Basilika und das Forum hatten.

Nach Attilas Durchmarsch ziehen in Emona die Ostgoten ein, die einen Stützpunkt an der Straße nach Carnium haben, dann die Langobarden und schließlich die slawischen Stämme. Die Architektur ist nur auf dem ehemaligen Forum monumental. Die Reste der Wohn- und anderen Gebäude sind bescheiden, denn ihre Zahl ist gering, sie sind aus Holz und haben schwache, häufig Trockenauernfundamente.

Emona erlitt keine plötzliche, katastrophale Zerstörung, wie dies bei anderen Städten beim Durchmarsch der Hunnen geschah. Sein Verfall hat einen politischen und wirtschaftlichen Hintergrund im 5. und 6. Jh. Die wohlhabenden Bürger ziehen sich zurück in die Küstenstädte oder in die Refugien in der Umgebung Emonas, wie z.B. die Polhograjska gora. Zurückgeblieben waren nur die armen Leute oder diejenigen, die ihr Zuhause oder ihren Besitz nicht aufgeben wollten.

Materielle Beweise liefern die Gegenstände aus dem 5. und dem 6. Jh. Die letzten Erforschungen der Verpackungs- und der Speisegeräte erbrachten neue Resultate. Spätromische Amphoren sind im Forumsbereich mit 1,4 % kaum vertreten (LR5/6), jedoch kommen sie bis Ende des 6. Jhs. vor.

Im frühchristlichen Zentrum bietet sich ein etwas anderes Bild. Spätantike Amphoren sind mit 14 % bis Ende des 6. Jhs. vertreten (LR2, LR3, LR4, LR7). Daraus ist zu schließen, daß die antike Bevölkerung in Emona wahrscheinlich bis zur zweiten Hälfte des 6. Jhs. ausharrte. Emona ist in dieser Zeit nur noch als Kirchen- und vielleicht noch als Verwaltungszentrum lebendig.