

Mariborsko - bistriško območje v poznorimski dobi

Mira STRMČNIK

Izvleček

Članek obravnava tri poznorimska najdišča na mariborsko - bistriškem območju, s poudarkom na višinski postojanki Ančnikovo gradišče. Izsledki izkopavanj zadnjih petnajstih let so doprinesli vpogled v materialne ostaline, znotraj katerih se nakazujejo časovne in vsebinske razlike.

Abstract

This article discusses three late Roman sites in the Maribor - Bistrica region, with emphasis on the elevated stronghold of Ančnikovo Gradišče. The results of excavations throughout the past fifteen years offer an overview of the material remains, which indicate various chronological and contextual differences.

Mariborsko območje zajema ozemlje, ki ga omejujejo na severu Slovenske gorice, na JZ severovzhodni obronki Pohorja, na jugovzhodu se odpre dolina Dravskega polja, robno območje obsežne Panonske ravnine. Njegova lega na stičišču treh geološko in gospodarsko pogojenih različnih območij je vplivala na naselitev v vseh časovnih obdobjih.

Sedanja podoba leg antičnih ostalin nazorno izpričuje naselivitvene težnje v rimskem času. Gotota najdb govori za naselivitvene pasove sredi skrčenih gozdov, katerih eden je segal od Slivnice do Ruš, drugi od Miklavža do Pobrežja, tretji pa od Melja do Kamnice. Po stanju raziskav lahko rečemo, da se glavna naselivitvena os naslanja na rodovitno pohorsko vznožje v smeri severozahod-jugovzhod ob rimski obdravski cesti kot hrbtni- ci rimske kolonizacije. Prav prehodnost mariborskega območja, ki je - mimogrede povedano - temeljna stalnica poznejšega razvoja mesta, se nakazuje v smeri *Celeia-Flavia Solva* na eni strani in *Poetovio-Virunum* na drugi, kar pa ni brez pomenske odvisnosti od panonskega *Poetovia* na vzhodu in noriškega *Virunuma* na zahodu.

Najstarejše pragodovinsko in rimsko naselitveno jedro smo pred nedavnim odkrili v Hočah; odkrilo je novosti glede smeri rimske kolonizacije, ji dalo nove razsežnosti in omogočilo nova spoznanja.

Med najpomembnejše pričevalce svoje dobe sodi območje vile rustike na Betnavi, JV od Betnavskega dvorca ob Radvanjskem potoku.

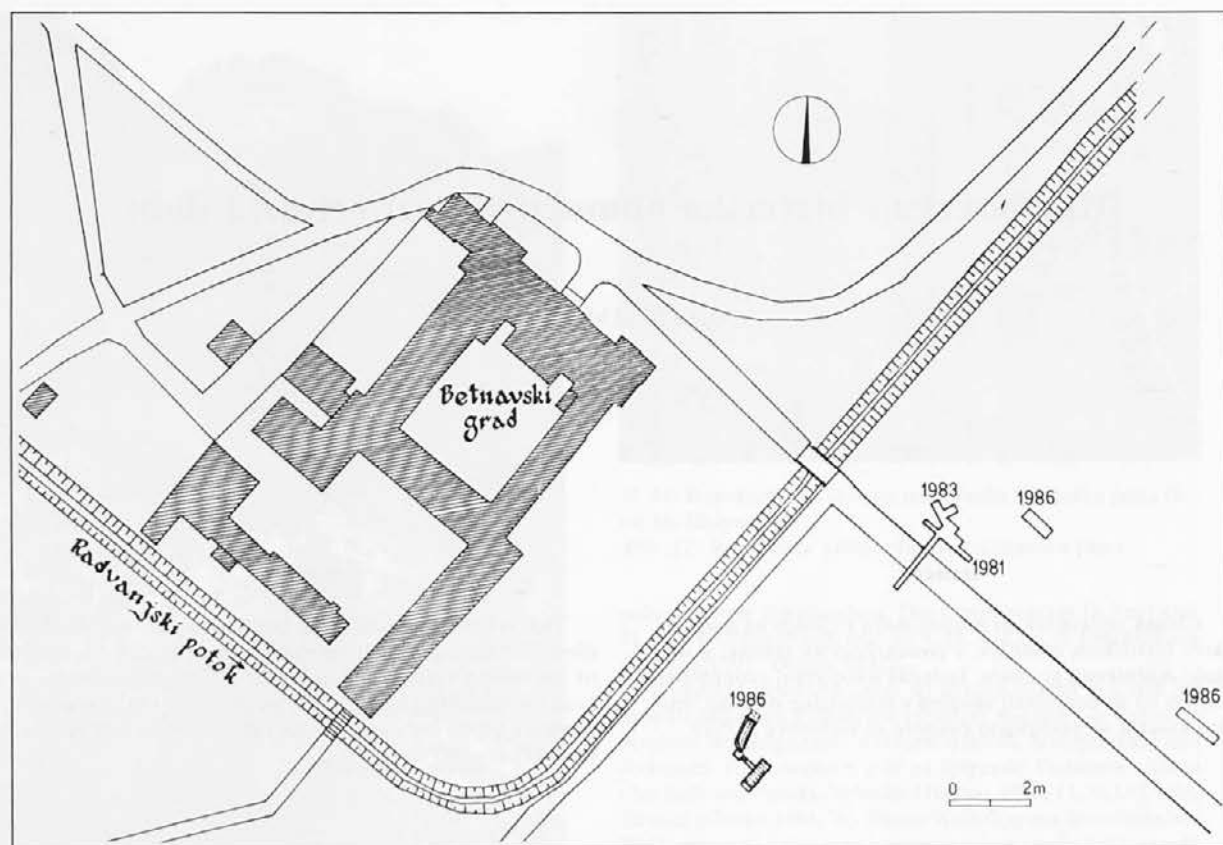
Najdišče v predvideni velikosti 100 x 90 m še ni v celoti raziskano, saj smo med tremi manjšimi izkopavanji odkrili le okrog 300 kvadratnih metrov kulturne plasti na različnih območjih (sl. 1).

Če rezultate na kratko povzamemo, smo poleg 9 m dolgega kamnitega zidu še nedoločenega gradbenega objekta odkrili obrise jam za stojke (sl. 2), potekajoče v smeri sever-jug in vzhod-zahod, ki nakazujejo pravokotni tloris lesene stavbe. Na jugozahodnem obrobju najdišča, kjer so bile tudi površinske najdbe najbolj povedne, smo odkrili del stavbe z dobro ohranjenim hipokavstom (sl. 3). Doslej smo raziskali tri različno velike prostore s hipokavsti, ki jih je povezoval skupni prefurnij.

Iz opke grajeni stebriči so stali na zbitem tlaku, med sabo so bili povezani z oboki, tla pa so bila prekrita z marmornimi ploščami. Ob steni smo našli še nekaj ometa z raznobarvno poslikavo, katere motivi so bili speljani večinoma v geometrijskem vzorcu ali ploskovno obarvani.

Med drobnimi najdbami je bilo največ grobe hišne lončenine, ki ima v številnih različicah še največ tipskih podobnosti s sosednjimi najdišči ob južnem Pohorju.

Med posodjem so zastopane različne vrste frag-



Sl. 1: Betnava. Tloris izkopavanj.

Abb. 1: Betnava. Grundriß der Grabungen.

mentirano ohranjenih keramičnih primerkov (*t. 1: 3-18*), med katerimi je največ ostankov loncev, skled in pokrovov. Posode so bile v glavnem izdelane iz peščene gline, večinoma pomešane s kremenčevimi zrnci in apnencem, ki se je v precejš-



Sl. 2: Betnava. Jama za stojko.

Abb. 2: Betnava. Pfostenloch.

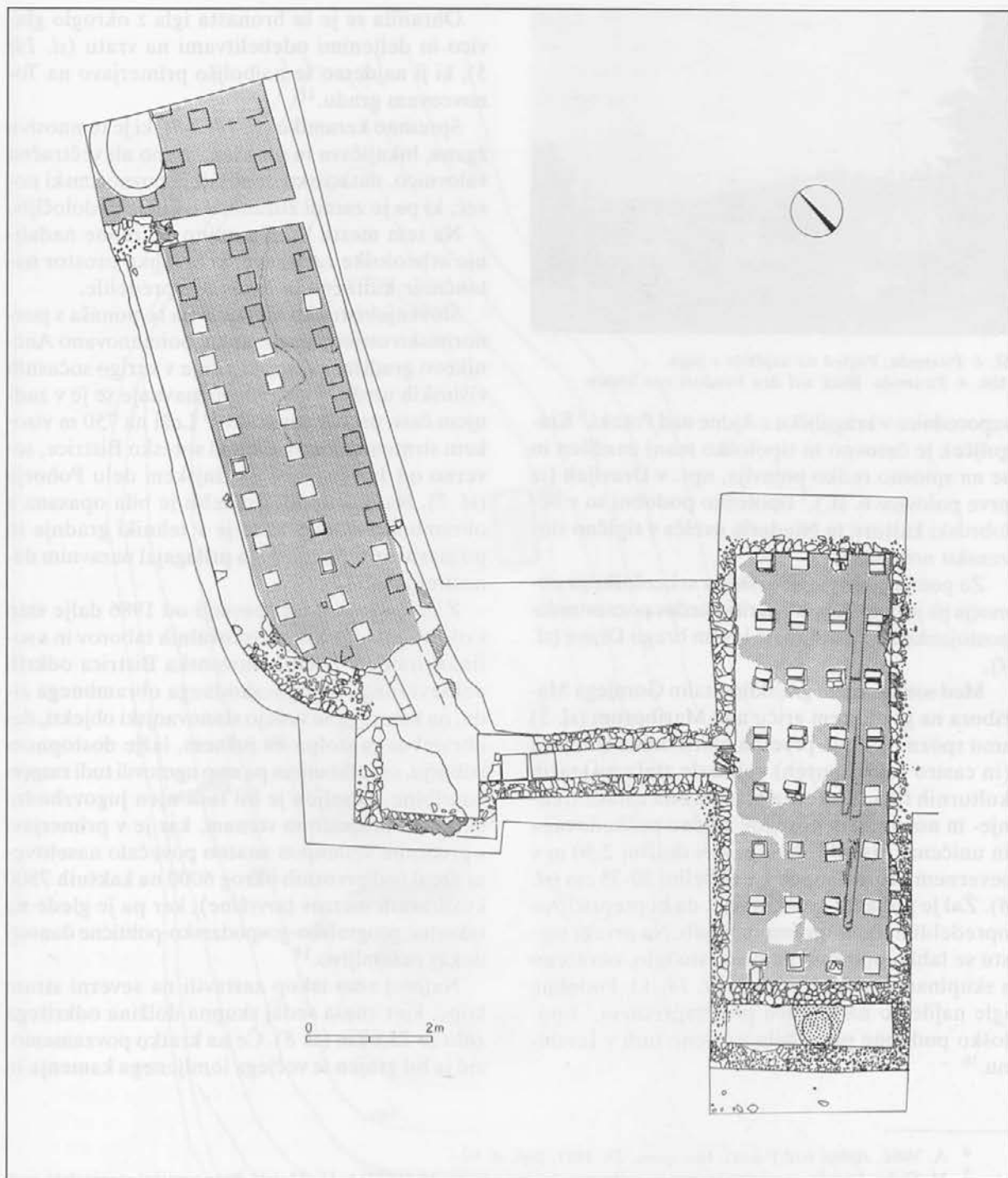
nji meri stalil ob žganju gline. Barvnih primerkov je zelo malo, uvoženega posodja pa zaenkrat nismo odkrili.

Če se nekoliko ustavimo pri keramiki, vidimo, da navzven nagnjena ustja v ostrem pregibu z ramenom navadno govorijo za obod trebušastega oziroma jajčasto-ovalnega profila, pri čemer se - zaradi fragmentarne ohranjenosti - nanašamo na številne primerjave z znanimi lonci iz sosednjih najdišč ob Južnem Pohorju, ki jih S. Pahič datira v čas od 2. do 4. st.¹ Znale so tudi iz najmlajšega dela rimske naselbine Colatio v sedanjem Starem trgu pri Slovenj Gradcu.²

V skromni ornamentiki prevladuje metličast okras oziroma nabrazdane in glavničaste črte, plitvi vrezi in malo fragmentov z valovnico. Ob vrednotenju gradiva ugotavljamo, da keramične oblike ne izstopajo iz z novci opredeljenega ohlapnega časovnega okvira med drugo polovico 3. stol. in drugo polovico 4. stol. (*t. 2*). Datacijska izpovednost novcev (pri čemer upoštevamo tudi de-

¹ S. Pahič, Nekaj podatkov o grobi hišni lončenini z najdišč ob Južnem Pohorju, *Arh. vest.* 30, 1979, 388 ss z izčrpnimi paralelami; isti, Najdbe z rimske ceste Slovenska Bistrica - Pragersko, *Arh. vest.* 29, 1978, 129 ss.

² M. Strmčnik-Gulič, Najnovejši podatki iz Starega trga pri Slovenj Gradcu, *Arh. vest.* 35, 1984, 185 ss.



Sl. 3: Betnava. Tloris prostorov s hipokavstom.

Abb. 3: Betnava. Grundriß der Räume mit Hypokaustum.

pojsko najdbo 57 novcev ob enem od stebričkov) še dopolnjuje križna fibula,³ ki jo P. M. Pröttel opredeljuje v tip 2 - varianto 2B (300-340),⁴ in

ledvičasto oblikovana pasna spona ter odlomek ojačitvene obrobe pasne spona.⁵ Opozoriti moramo še na bronast kraguljček (*t. I: 2*), ki ima

³ W. Jobst, *Die Römischen Fibeln aus Lauriacum*, Forschungen in Lauriacum 10 (1975) 91 ss.

⁴ P. M. Pröttel, Zur Chronologie der Zwiebelknopffibeln, *Jb. Röm. Germ. Zentmus.* 35, 1988, 347 ss, Abb. 2: 8.

⁵ M. Sommer, *Die Gürtel und Gürtelbeschläge des 4. und 5. Jahrhunderts im römischen Reich*, Bonner Hef. z. Vorgesch. 22, 1984, t. 84: 2-8.



Sl. 4: Piramida. Pogled na najdišče z juga.

Abb. 4: Piramida. Blick auf den Fundort von Süden.

vzporednico v kraguljčku z Ajdne nad Potoki.⁶ Kraguljček je časovno in tipološko manj značilen in se na splošno redko pojavlja, npr. v Dravljah (iz prve polovice 6. st.),⁷ tipološko podobni so v belobrdski kulturi; te Niederle uvršča v tipično slovansko nošnjo.⁸

Za poznavanje mariborskega arheološkega območja pa je pomembno odkritje sledov poznorimske postojanke na Piramidi na levem bregu Drave (sl. 4).

Med sondiranjem grajskih ostalin Gornjega Maribora na gradiščem griču nad Mariborom (sl. 5) smo spoznali, da je prvotna mariborska trdnjava (in castro Marchpurgh) vendarle stala na starih kulturnih tleh. Kulturna plast je bila zaradi srednje- in novoveških posegov močno poškodovana in uničena, zasledili smo jo le v dolžini 2,50 m v severnem profilu sonde 1 v debelini 30-35 cm (sl. 6). Žal je podatek preskromen, da bi prepričljivo opredelili naravo spremnih najdb. Na prvem mestu se lahko opiramo na bronasto iglo, okrašeno s skupinami prečnih vrezov (sl. 14: 1). Podobne igle najdemo na Gradcu pri Prapretnem,⁹ tipološko podobne pa so bile najdene tudi v Invillinu.¹⁰

Ohranila se je še bronasta igla z okroglo glavico in deljenimi odebelitvami na vratu (sl. 14: 5), ki ji najdemo še najboljšo primerjavo na Tonovcovem gradu.¹¹

Spremno keramiko (sl. 14: 3-5), ki je temnosivo žgana, luknjičava in okrašena z eno ali večtračno valovnico, datacijsko dopolnjuje poznorimski novec, ki pa je zaradi zlizanosti točneje nedoločljiv.

Na tem mestu bi bile nujno potrebne nadaljnje arheološke raziskave, ki bi lahko prostor natančneje kulturno in časovno opredelile.

Slovenjebistriško območje pa se ponaša s poznorimsko utrjeno postojanko, poimenovano Ančnikovo gradišče, ki se vključuje v verigo sočasnih višinskih utrd, katerih poznavanje se je v zadnjem času precej povečalo.¹² Leži na 750 m visokem strmem pomolu tik nad sotesko Bistrice, severno od Jurišne vasi na tinjskem delu Pohorja (sl. 7). Na dostopnih predelih je bila opasana z obrambnim zidom, ki se je v tehniki gradnje in po masivnosti popolnoma prilagajal naravnim danostim zemljišča.

Z dosedanjimi izkopavanji od 1986 dalje smo v okviru mladinskih raziskovalnih taborov in s sofinanciranjem občine Slovenska Bistrica odkrili del severnega in jugozahodnega obrambnega zidu, na katerega se vežejo stanovanjski objekti, del obrambnega stolpa na južnem, lažje dostopnem pobočju, s sondiranjem pa smo ugotovili tudi razpon naselbine. Poseljen je bil tudi njen jugovzhodni del proti prepadnim stenam, kar je v primerjavi s prvotnim vedenjem znatno povečalo naseljitveni areal (od prvotnih okrog 6000 na kakšnih 7500 kvadratnih metrov površine), kar pa je glede na takratne geografsko-gospodarsko-politične danosti dokaj razumljivo.¹⁴

Najprej smo izkop zastavili na severni strani kope, kjer znaša sedaj skupna dolžina odkritega zidu že 22,60 m (sl. 8). Če na kratko povzamemo: zid je bil grajen iz večjega lomljenega kamenja in

⁶ A. Valič, Ajdna nad Potoki, *Var. spom.* 23, 1981, 266, sl. 92.

⁷ M. Slabe, *Dravlje - grobišče iz časa preseljevanja ljudstev*, Situla 16 (1975) t. 11: 32; isti, Poznoantični staroselski grob iz Dan pri Starem trgu, *Arh. vest.* 25, 1974, 417, t. 1: 2.

⁸ L. Niederle, *Rukovet slovanske archeologie* (1931) 269.

⁹ S. Ciglenečki, Rezultati prvih raziskovanj na Gradcu pri Prapretnem, *Arh. vest.* 32, 1981, 417 ss; isti, Höhenbefestigungen als Siedlungsgrundeinheit der Spätantike in Slowenien, *Arh. vest.* 45, 1994, 239 ss, Abb. 5: 15.

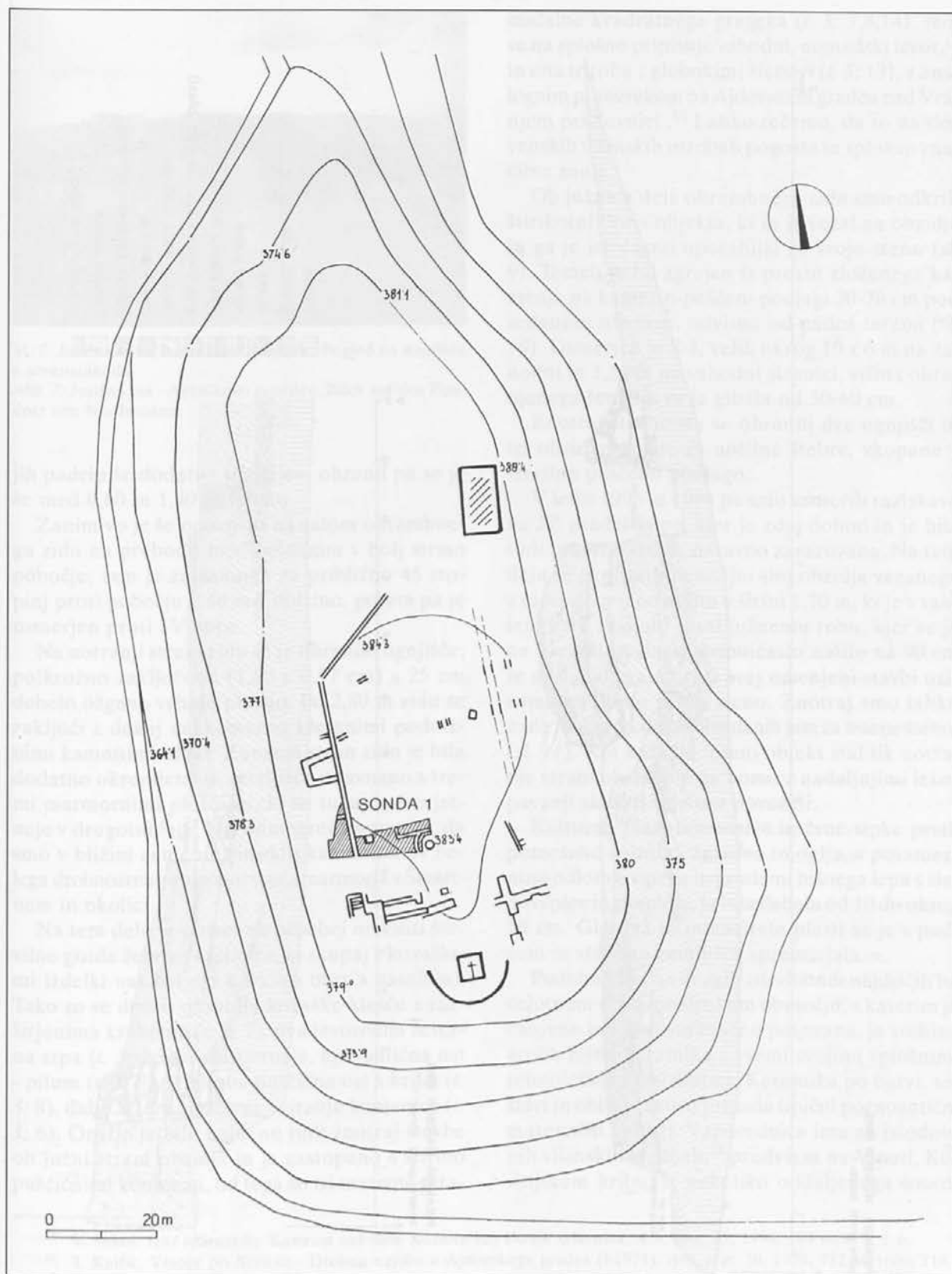
¹⁰ V. Bierbrauer, *Invillino - Ibligo in Friaul I. Die römische Siedlung und das spätantik-frühmittelalterliche Castrum*, Münch. Beitr. z. Vor- u. Frühgesch. 33 (1987) npr. t. 85: 1-13.

¹¹ S. Ciglenečki, Höhenbefestigungen als Siedlungsgrundeinheit der Spätantike in Slowenien, *Arh. vest.* 45, 1994, 239 ss, t. 6: 16.

¹² S. Ciglenečki, Symposium zu Fragen der spätantiken und völkerwanderungszeitlichen Keramik, *Arch. Austr.* 68, 1984, 313 ss.

¹³ S. Ciglenečki, *Pólis Norikón. Poznoantične višinske utrdbe med Celjem in Brežicami*, (Podsreda 1992). Ciglenečki (op.9) 239 ss.

¹⁴ P. Petru, Poznoantična poselitev Slovenije, *Arh. vest.* 29, 1978, 359 ss.



Sl. 5: Piramida. Floris izkopavanj.

Abb. 5: Piramida. Grundriß der Grabungen.

vezan z močno malto, širok je bil 1,50 m na naravno nezavarovanem delu, nižje (ob preseku s

sondo 2), kjer je strmina polagoma vse večja, pa 1,20 m. Zid je bil zgrajen na živi skali, pri največ-



Sl. 7: Jurišna vas - Ančnikovo gradišče. Pogled na najdišče s severozahoda.

Abb. 7: Jurišna vas - Ančnikovo gradišče. Blick auf den Fundort von Nordwesten.

jih padcih še dodatno temeljen, ohranil pa se je še med 0,60 in 1,40 m visoko.

Zanimivo je še opozoriti na zalom obrambnega zidu na prehodu med položnim v bolj strmo pobočje; tam je zamaknjen za približno 45 stopinj proti pobočju 2,40 m v dolžino, potem pa je usmerjen proti JV kope.

Na notranji strani zidu se je ohranilo ognjišče, polkrožno zaključeno (1,50 x 0,57 m) s 25 cm debelo ožgano vrhnjo plastjo. Po 2,80 m zidu se zaključijo z dokaj enakomerno klesanimi podolžnimi kamnitimi bloki. Zunanja stran zidu je bila dodatno okrepljena in zemljišče izravnano s tremi marmornimi ploščami, ki so tukaj najverjetneje v drugotni legi. Naj mimogrede omenim, da smo v bližini cenjenih rimskih kamnolomov belega drobnozrnatega pohorskega marmorja v Šmartnem in okolici.

Na tem delu je potrebno posebej omeniti številne grude železove žlindre, ki skupaj s kovaškimi izdelki nakazujejo kovaško obrt v naselbini. Tako so se dobro ohranile kovaške klešče z razširjenima krakoma (t. 3: 1), dva levoročna železna srpa (t. 3: 2,3), razno orožje, npr. sulična ost - pilum (t. 3: 9), štiriroba pušična ost s krilci (t. 3: 8), dalje železni ježek za oviranje konjenice (t. 3: 6). Orožje je bilo najdeno tudi znotraj stavbe ob južni strani obzidja in je zastopano s štirimi pušičnimi konicami, od tega so tri masivne pira-

midalne kvadratnega preseka (t. 5: 7,8,14), tem se na splošno pripisuje vzhodni, nomadski izvor,¹⁵ in ena triroba z globokimi žlebovi (t. 5: 13), z analognim primerekom na Ajdovskem gradcu nad Vranjem pri Sevnici.¹⁶ Lahko rečemo, da so na slovenskih višinskih utrdbah pogoste in splošno značilne zanje.¹⁷

Ob južnem delu obrambnega zidu smo odkrili štirikotni tloris objekta, ki se je vezal na obzidje in ga je istočasno uporabljalo za svojo steno (sl. 9). Temelj je bil zgrajen iz prosto zloženega kamnja na kamnito-peščeni podlagi 30-70 cm pod sedanjim nivojem, odvisno od padca terena (sl. 10). Usmerjen je S-J, velik okrog 10 x 6 m na zahodni in 3,50 m na vzhodni stranici, višina ohranjenega temelja se je gibala od 30-60 cm.

Znotraj stavbe sta se ohranili dve ognjišči in tri obzidane jame za nosilne stebre, vkopane v sterilno peščeno podlago.

V letih 1993 in 1994 pa smo usmerili raziskave na JZ predel kope, kjer je zdaj dohod in je bila tudi prvotno slabše naravno zavarovana. Na tem delu se je ohranil temeljni sloj obzidja vezanega z močno apneno malto v širini 1,70 m, ki je v rahlem loku zavijalo proti južnemu robu, kjer se je na prehodu v nasip stopničasto zožilo na 90 cm in se nadaljevalo proti prej omenjeni stavbi oziroma na njeno južno steno. Znotraj smo lahko zasledili kar 14 delno obzidanih jam za lesene stebre (sl. 11). Kot kaže, je leseni objekt stal tik notranje strani obzidja in ga bomo z nadaljnjimi izkopavanji skušali tlorisno povezati.

Kulturna plast temnosive in črne sipke prsti, pomešane z drobci žganine in oglja, s posameznimi odlomki opeke in grudami hišnega lepa s sledovi plev in prepleta, je bila debela od 10 do okrog 50 cm. Globina in intenziteta plasti se je s padcem in stanjem zemljišča spreminjala.

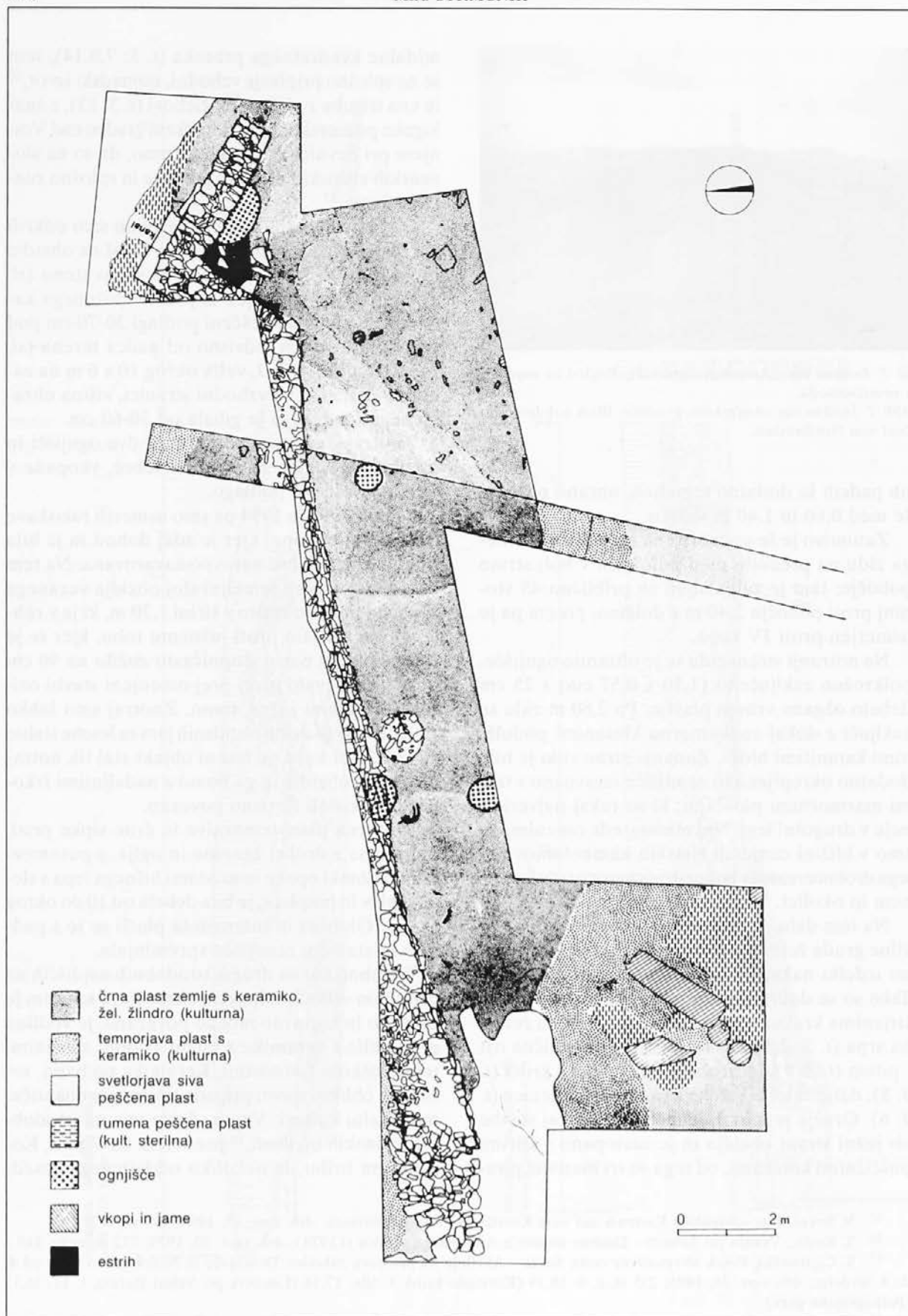
Podobno kot na drugih istodobnih najdiščih na celotnem vzhodnoalpskem območju, s katerim je časovno in kulturno močno povezana, je vodilna groba hišna keramika z vsemi svojimi splošnimi tehnološkimi lastnostmi. Keramika po barvi, sestavi in oblikovanosti pripada tipični poznoantični materialni kulturi. Vzporednice ima na istodobnih višinskih utrdbah,¹⁸ predvsem na Vipoti, Korinjskem hribu, iz nekoliko oddaljenega sosed-

¹⁵ V. Sokol, Das spätantike Kastrom auf dem Kuzelin bei Donja Glavnica, *Arh. vest.* 45, 1994, 199 ss, t. 2: 1-6.

¹⁶ T. Knific, Vranje pri Sevnici - Drobne najdbe z Ajdovskega gradca (l.1974), *Arh. vest.* 30, 1979, 732 ss, risba 119.

¹⁷ S. Ciglencečki, Potek alternativne ceste Siscia - Akvileja na prostoru zahodne Dolenjske in Notranjske v času od 4. do 6. stoletja, *Arh. vest.* 36, 1985, 255 ss, t. 9: 18,19 (Korinjski hrib), t. 10a: 17,18 (Limberk pri Veliki Račni), t. 11: 16,17 (Polhograjska gora).

¹⁸ Npr. Ciglencečki (op.11), s podrobno literaturo. Za Vipoto: S. Ciglencečki, D. Pirkmajer, Zatočišče poslednjih Celjanov na Vipoti, *Arh. vest.* 38, 1987, 217 ss. Za Rifnik: L. Bolta, *Rifnik pri Šentjurju*, Kat. in monogr. 19 (1981). Za Tinje: S. Ciglencečki, Tinje nad Loko pri Žusmu in problem raziskovanja slovanskih naselbin v Sloveniji, *Arh. vest.* 33, 1983, 179 ss.



Sl. 8: Jurišna vas - Ančnikovo gradišče. Del severnega obrambnega zidu.

Abb. 8: Jurišna vas - Ančnikovo gradišče. Teil der nördlichen Befestigungsmauer.



Sl. 9: Jurišna vas - Ančnikovo gradišče. Jugozahodni del obrambnega zidu in štirikotni objekt.

Abb. 9: Jurišna vas - Ančnikovo gradišče. Südwestlicher Teil der Befestigungsmauer und viereckiges Objekt.

stva pa je podobno keramično gradivo iz Invillina.¹⁹ V splošnem lahko rečemo, da se izsledki dosedanjih raziskav močno navezujejo na III. posejitveno fazo na Kuzelinu, datirano v zadnjo četrtino 4. in prvo polovico 5. st.²⁰ Po obliki so zastopane skoraj vse vrste, največ je ostankov loncev



Sl. 10: Jurišna vas - Ančnikovo gradišče. Temelj vzhodne stene štirikotnega objekta na jugozahodnem delu.

Abb. 10: Jurišna vas - Ančnikovo gradišče. Fundament der Ostwand des viereckigen Objektes im südwestlichen Teil.

ter globokih in srednje globokih skodel, po velikosti prevladuje srednje veliko posodje, precej pa je tudi manjših primerkov, predvsem čaš.



Sl. 11: Jurišna vas - Ančnikovo gradišče. Jugozahodni del obrambnega zidu z jamami za stojke.

Abb. 11: Jurišna vas - Ančnikovo gradišče. Südwestlicher Teil der Befestigungsmauer mit Pfostengruben.

¹⁹ Bierbrauer (op.10) t. 85: 1-13.

²⁰ Sokol (op.15) npr. t. 4.



Sl. 12: Jurišna vas - Ančnikovo gradišče. Bronast kipec Merkurja.
Abb. 12: Jurišna vas - Ančnikovo gradišče. Bronzene Merkurstatuette.

Po oblikovanju vrhnjih zaključkov ustij jih moremo razporediti v več skupin z različicami v detajlih: navzven nagnjena ustja v ostrem pregibu z ramenom čestokrat pričajo o obodu poudarjenega jajčasto-ovalnega profila. Ramena loncev so različnih naklonov in prehajajo največkrat v nižji sedlasto vbokel različno profiliran vrat. Razlike so tudi v izdelavi spodnjega dela trupa, saj je velikokrat rahlo vbokel, s poudarjenim ali stanjšanim dnom. Robovi ustij so pri loncih enostransko odebeljeni in imajo različno oblikovane zožene in profilirane vrhove. Tega ne moremo reči za skodele in sklede, katerih ustja so večidel uvihana in so lahko tudi obojestransko odebeljena.

Oblikovni izraz posodja še dopolnjuje ornament, ki se omejuje večinoma na vodoravne metličaste poteze in na eno- ali večtračne valovnice, včasih pa se pojavijo tudi plitve pokončne zareze in vti-



Sl. 13: Jurišna vas - Ančnikovo gradišče. Bronast kipec Apolona.
Abb. 13: Jurišna vas - Ančnikovo gradišče. Bronzene Apollostatuetten.

si. Omeniti moramo še tri primerke skodelic z loščeno površino in vrezi na rdeči barvni podlagi.

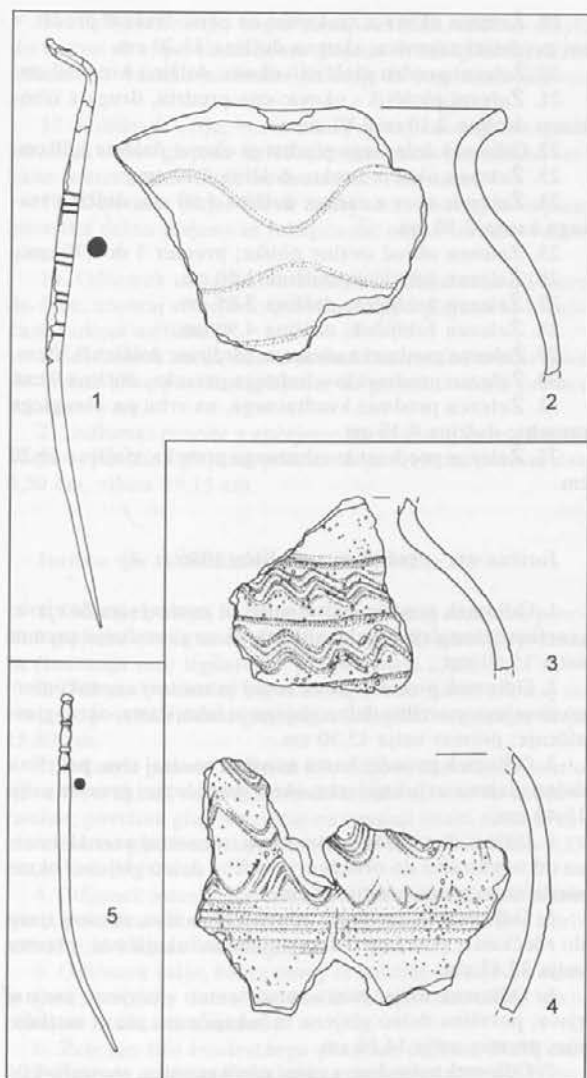
Steklo posodic je ohranjeno v drobcih rumene in zelenkaste barve; po obliki lahko sklepamo na polkroglaste čaše z vbočenim dnom in upognjenim robom ustja. Analogije najdemo spet na Kuzelinu.²¹

Predstavo o življenjski ravni in hišni opreми do določene mere dopolnjujejo na videz neznačilni ostanki raznih klinov in žebeljev, domnevno vratno in drugo okovje, železni noži z ravnim ali ukrivljenim rezilom, pa tudi svinčena utež, ter žrmlja s še ohranjeno svinčeno patrico.²²

Pomembna materialna in duhovna sled sta bronasti plastiki bogov Merkurja (sl. 12) in Apolona (sl. 13), ki nakazujeta trgovske stike z okolišem ali izpričujejeta duhovni svet prebivalcev te višinske postojanke. Zaradi njene parcialne raziskavnosti pa pomena obeh božanstev ne moremo zanesljivo opredeliti.

²¹ *Ib.*, t. 1: 17.

²² Foto: I. Tušek, M. Strmčnik-Gulič, B. Kovačič; tlorisi in profili: M. Lubšina-Tušek; table: D. Oman, M. Kajzer.



Sl. 14: Maribor - Piramida (1985). Sonda 1. 1,5 bron; ostalo keramika. M. vse = 1:2.

Abb. 14: Maribor - Piramida (1985). Schnitt 1. 1,5 Bronze; das übrige Keramik. M. alles = 1:2.

KATALOG

Maribor - Piramida 1985 (sl. 14)

1. Bronasta igla okroglega preseka; okras prečni vrezi; dolžina 15,45 cm.
2. Odlomek posode; barva zunaj in znotraj sivorjava; površina delno glajena; okras vrezane valovnice.
3. Odlomek ostenja; barva zunaj in znotraj temno siva; površina delno glajena in luknjičasta; okras izmenično vrezane večtračne valovnice in horizontalne linije.
4. Odlomek ostenja; barva zunaj in znotraj temno siva; površina delno glajena in luknjičasta; okras vrezane večtračne valovnice in horizontalne linije.
5. Bronasta igla okroglega preseka; okras odebelitve na vratu; dolžina 9,40 cm.

Betnava 1983 (t. 1)

1. Bronasta fibula; dolžina 5,80 cm.

2. Bronast kraguljček; višina 2,70 cm.
3. Odlomek ustja; barva zunaj in znotraj siva; površina glajena.
4. Odlomek ustja; barva zunaj in znotraj rjava; površina delno glajena in luknjičasta.
5. Odlomek ustja; barva zunaj in znotraj siva; površina delno glajena; okras pod ustjem horizontalno nerazčlenjeno rebro.
6. Odlomek ostenja; barva zunaj in znotraj siva; površina glajena; okras horizontalne vrezane linije.
7. Odlomek ustja; barva zunaj in znotraj siva; površina delno glajena in luknjičasta; premer ustja 16,15 cm.
8. Odlomek posode; barva zunaj in znotraj temno siva; površina delno glajena in luknjičasta; premer ustja 21,65 cm.
9. Odlomek ustja; barva zunaj in znotraj svetlo rjava; površina delno glajena in luknjičasta; premer ustja 17,60 cm.
10. Odlomek ustja; barva zunaj in znotraj neenakomerno siva; površina delno glajena in luknjičasta; okras metličenje; premer ustja 29,70 cm.
11. Odlomek pokrova; barva zunaj in znotraj neenakomerna od rdeče do sive; površina delno glajena in luknjičasta; premer držaja 4,40 cm.
12. Odlomek pokrova; barva zunaj in znotraj sivorjava; površina delno glajena in luknjičasta; premer držaja 4,40 cm.
13. Odlomek pokrova; barva zunaj in znotraj sivorjava; površina delno glajena in luknjičasta; premer držaja 7 cm.
14. Odlomek dna; barva zunaj in znotraj neenakomerno sivorjava; površina delno glajena; premer dna 10,55 cm.
15. Odlomek dna; barva zunaj in znotraj siva; površina glajena; okras sledovi sivega premaza.
16. Odlomek dna; barva zunaj in znotraj temno siva; površina delno glajena in luknjičasta; premer dna 5,45 cm.
17. Odlomek posode; barva zunaj in znotraj neenakomerna od svetlo rjave do temno sive; površina delno glajena; okras metličenje; premer dna 11,35 cm.
18. Odlomek posode; barva zunaj in znotraj neenakomerna od rdeče do sive; površina delno glajena in luknjičasta; premer dna 6,80 cm.

Betnava 1981 (t. 2)

1. Odlomek steklenega ustja; barva motno rumena; premer ustja 2,80 cm.
2. Odlomek steklenega ustja; barva zelena.
3. Odlomek steklene posode; barva svetlo zelena.
4. Odlomek stekla; barva svetlo zelena.
5. Odlomek stekla; barva svetlo zelena.
6. odlomek železnega predmeta; dolžina 6,35 cm.
7. Železni žebelj; dolžina 5,20 cm.
8. Železni žebelj; dolžina 4,90 cm.
9. Železni žebelj; dolžina 4,30 cm.
10. Odlomek bronastega pasnega okova.
11. Odlomek železnega obročka okroglega preseka.
12. Železen žebelj; dolžina 8,95 cm.
13. Odlomek železnega predmeta.
14. Odlomek ustja; barva zunaj in znotraj siva; površina delno glajena.
15. Odlomek ustja; barva zunaj in znotraj rjava; površina delno glajena in luknjičasta.
16. Odlomek ustja; barva zunaj in znotraj temno siva; površina delno glajena.
17. Odlomek ustja; barva zunaj in znotraj sivorjava; površina delno glajena.
18. Odlomek ustja; barva zunaj in znotraj neenakomerna od svetlo do temno sive; površina delno glajena.
19. Odlomek ustja; barva zunaj in znotraj temno siva; površina delno glajena in luknjičasta.
20. Odlomek posode; barva zunaj in znotraj svetlo rjava; površina glajena.

21. Odlomek posode; barva zunaj in znotraj rjava; površina delno glajena in luknjičasta; premer ustja 13,10 cm.

22. Odlomek ustja; barva zunaj in znotraj rjava; površina delno glajena; premer ustja 8,20 cm.

23. Odlomek ustja; barva zunaj in znotraj siva; površina glajena; premer ustja 21,90 cm.

24. Odlomek ustja; barva zunaj in znotraj rjava; površina delno glajena.

25. Odlomek posode; barva zunaj in znotraj rumenorjava; površina glajena; okras ostanki rdečega premaza; premer ustja 24,80 cm.

26. Odlomek ustja; barva zunaj in znotraj temnosiva do črna; površina delno glajena; okras vrezana cik-cak linija; premer ustja 15,30 cm.

27. Odlomek posode; barva zunaj in znotraj siva; površina glajena; premer ustja 8,80 cm.

28. Odlomek ostenja; barva zunaj in znotraj neenakomerna od svetlo do temno sive; površina delno glajena in luknjičasta; okras vrezana valovnica.

29. Odlomek ostenja; barva zunaj rdeča, znotraj temno siva; površina glajena.

30. Odlomek ročaja; barva siva; površina delno glajena.

31. Odlomek dna; barva zunaj in znotraj sivorjava; površina delno glajena in luknjičasta; premer dna 4,30 cm.

32. Odlomek ostenja; barva zunaj in znotraj temnosiva do črna; površina delno glajena in luknjičasta; okras glavničenje.

33. Odlomek ostenja; barva zunaj in znotraj svetlo rjava; površina glajena; okras horizontalno nerazčlenjeno rebro.

34. Odlomek dna; barva zunaj in znotraj oranžna; površina glajena; premer dna 5,40 cm.

35. Odlomek trinožne posode; barva zunaj in znotraj rjava; površina delno glajena; premer dna 10,35 cm.

Jurišna vas - Ančnikovo gradišče 1986 (t. 3)

1. Železne klešče; dolžina 39,60 cm.

2. Železni srp; rezilo klinastega preseka; predrt nastavek za držaj; dolžina 37,40 cm.

3. Železni srp; rezilo klinastega preseka; predrt nastavek za držaj, v predrtini zakovica; dolžina 34,40 cm.

4. Železni predmet z zanko in železno žico v njej; dolžina 10,45 cm.

5. Odlomek železnega predmeta; dolžina 10,60 cm.

6. Odlomek železnega ježka; dolžina ohranjenega kraka 2,30 cm.

7. Odlomek železnega tulca; dolžina 2,80 cm, premer 1 cm.

8. Železna pušična ost kvadratnega preseka; dolžina 5,40 cm.

9. Železna pušična ost kvadratnega preseka; dolžina 9,50 cm.

10. Železna predrta ploščica; luknjica kvadratne oblike; premer ploščice 2,80 cm, premer luknjice 0,40 cm.

11. Železen nesklenjen obroček; premer 3,75 cm.

12. Železen sklenjen obroček; premer 1,70 cm.

13. Železen nož; rezilo klinastega preseka; nastavek za držaj trapezoidnega preseka; dolžina 17,50 cm.

14. Železen nož; rezilo klinastega preseka; nastavek za držaj trapezoidnega preseka; dolžina 16,50 cm.

15. Odlomek železnega noža; rezilo klinastega preseka; dolžina 5,75 cm.

16. Železen nož; rezilo klinastega preseka; nastavek za držaj pravokotnega preseka; dolžina 13,40 cm.

17. Odlomek železnega noža; rezilo klinastega preseka; nastavek za držaj kvadratnega preseka; dolžina 7,15 cm.

18. Odlomek železnega noža; rezilo klinastega preseka; dolžina 6,40 cm.

19. Železna okova z zankama; en okov dvakrat predrt, v eni predrtini zakovica; skupna dolžina 13,20 cm.

20. Železni predrti ploščici - okova; dolžina 4 in 4,40 cm.

21. Železni ploščici - okova; ena predrta, druga z izbo-kline; dolžina 2,10 in 2,40 cm.

22. Odlomek železnega predrtega okova; dolžina 4,80 cm.

23. Železen okov z zanko; dolžina 4,10 cm.

24. Železen okov z zanko; dolžina 4,60 cm, dolžina vsakega kraka 3,50 cm.

25. Železen obroč ovalne oblike; premer 3 do 3,70 cm.

26. Železen žebliček; dolžina 3,40 cm.

27. Železen žebliček; dolžina 3,85 cm.

28. Železen žebliček; dolžina 4,90 cm.

29. Železen predmet z ušescem, tordiran; dolžina 8,30 cm.

30. Železen predmet kvadratnega preseka; dolžina 9 cm.

31. Železen predmet kvadratnega, na vrhu pa okroglega preseka; dolžina 9,35 cm.

32. Železen predmet kvadratnega preseka; dolžina 16,20 cm.

Jurišna vas - Ančnikovo gradišče 1986 (t. 4)

1. Odlomek posode; barva zunaj in znotraj siva do rjava; površina delno glajena in luknjičasta; okras glavničenje; premer ustja 15,50 cm.

2. Odlomek posode; barva zunaj in znotraj neenakomerna sivorjava; površina delno glajena in luknjičasta; okras glavničenje; premer ustja 15,30 cm.

3. Odlomek posode; barva zunaj in znotraj siva; površina delno glajena in luknjičasta; okras metličenje; premer ustja 15,40 cm.

4. Odlomek posode; barva zunaj in znotraj neenakomerna od temno sive do oranžne; površina delno glajena; okras metličenje; premer ustja 18 cm.

5. Odlomek ustja; barva zunaj temno siva, znotraj rjava do rdečkasta; površina delno glajena in luknjičasta; premer ustja 17,45 cm.

6. Odlomek ustja; barva zunaj temno sivorjava, znotraj rjava; površina delno glajena in luknjičasta; okras metličenje; premer ustja 14,10 cm.

7. Odlomek ustja; barva zunaj rdečkastosiva, znotraj svetlo sivorjava; površina delno glajena in luknjičasta; okras glavničenje; premer ustja 17,10 cm.

8. Odlomek ustja; barva zunaj neenakomerna od rdeče do sive, znotraj siva; površina delno glajena; premer ustja 15,90 cm.

9. Odlomek ustja; barva zunaj in znotraj temno siva; površina delno glajena; okras metličenje; premer ustja 16,05 cm.

10. Odlomek ustja; barva zunaj rjava, znotraj temno siva; površina delno glajena in luknjičasta; premer ustja 13,25 cm.

11. Odlomek ustja; barva zunaj temno siva, znotraj sivorjava; površina delno glajena in luknjičasta; okras horizontalne kanelure; premer ustja 13,40 cm.

12. odlomki posode z ročajem; barva zunaj in znotraj rjavooranžna; površina glajena in luknjičasta; okras vtisi v horizontalnih vrstah in ostanki rumenozelene glazure na zunanji in notranji strani; premer ustja 8,60 cm, premer dna 3,20 cm, višina 5,85 cm.

13. Odlomek posode; barva zunaj in znotraj sivorjava; površina delno glajena in luknjičasta; okras metličenje; premer ustja 12,25 cm.

14. Odlomek ustja; barva zunaj od sive do rjave, znotraj temno siva; površina delno glajena in luknjičasta; okras vtisi v loku.

15. Odlomek ustja; barva zunaj in znotraj sivorjava; površina delno glajena in luknjičasta; okras vrezane horizontalne linije in valovnica; premer ustja 11,35 cm.

16. Odlomek ustja; barva zunaj oranžna, znotraj svetlo do temno siva; površina delno glajena in luknjičasta; okras izmenično vrezane horizontalne linije in dvotračne valovnice.

17. Odlomek ustja; barva zunaj rjava, znotraj sivorjava; površina delno glajena in luknjičasta; okras izmenično vrezane horizontalne linije in dvotračne valovnice.

18. Odlomek ustja; barva zunaj siva, znotraj sivorjava; površina delno glajena in luknjičasta; okras vrezana valovnica.

19. Odlomek ustja; barva zunaj neenakomerna od rjave do črne, znotraj sivorjava; površina delno glajena in luknjičasta; okras metličenje.

20. Odlomek uteži; barva neenakomerna od svetlo rjave do temno sive; površina glajena; na površini vrezi; premer luknjice 1 cm.

21. odlomki posode z ročajem; barva zunaj in znotraj sivorjava; površina glajena; premer ustja 8,10 cm, premer dna 6,50 cm, višina 19,15 cm.

Jurišna vas - Ančnikovo gradišče 1992 (t. 5)

1. Odlomek ustja; barva zunaj in znotraj oranžna; površina glajena; okras na obeh straneh ostanki rdečega premaza (imitacija tere sigilate ?); premer ustja 23,60 cm.

2. Odlomek posode; barva zunaj svetlo rjava, znotraj sivorjava; površina delno glajena in luknjičasta; premer ustja 15,80 cm.

3. Odlomki posode z izlivom ali ročajem; barva zunaj svetlo rjava do oranžna, znotraj neenakomerna od sive do rdečeoranžne; površina glajena; okras na zunanji strani ostanki rumenozelene glazure; premer ustja 4,10 cm, premer dna 7,25 cm, višina 19,50 cm.

4. Odlomek ostenja; barva zunaj in znotraj od sive do svetlo rjave; površina delno glajena in luknjičasta; okras dve horizontalni in lokasta kanelura.

5. Odlomek ustja; barva zunaj in znotraj od sive do svetlo rjave; površina delno glajena in luknjičasta; okras horizontalni in lokasti kaneluri.

6. Železno šilo kvadratnega preseka; dolžina 14,65 cm.

7. Železen predmet kvadratnega preseka; dolžina 7,35 cm.

8. Železna puščična ost kvadratnega preseka; dolžina 7,10 cm.

9. Železen strgalnik; rezilo klinastega preseka, ročaj pravokotnega preseka; dolžina 16,50 cm.

10. Železna fibula; dolžina 6,35 cm.

11. Železen nož; rezilo klinastega preseka; na nastavku za ročaj trnast izrastek; dolžina 11,40 cm.

12. Odlomek železnega noža; dolžina 5,85 cm.

13. Železna triroba puščična ost; trn okroglega preseka; dolžina 6 cm.

14. Železna puščična ost kvadratnega preseka; dolžina 8,45 cm.

Jurišna vas - Ančnikovo gradišče 1994 (t. 6)

1. Odlomek ustja; barva zunaj in znotraj temno siva; površina delno glajena in luknjičasta; okras glavničenje.

2. Odlomek stekla; barva svetlo zelena.

3. Železen žebliček; dolžina 3,20 cm.

4. Odlomek ustja; barva zunaj in znotraj temno siva do črna; površina delno glajena in luknjičasta; okras metličenje.

5. Odlomek ostenja; barva zunaj in znotraj temno siva; površina delno glajena in luknjičasta.

6. Odlomek dna; barva zunaj in znotraj temno siva; površina delno glajena in luknjičasta; premer dna 12,85 cm.

7. Železen sveder; dolžina 26,15 cm.

8. Železen sveder; dolžina 23,90 cm.

9. Svinčena utež z Odlomkoma Železne zanke; premer 3,80 cm, višina 3,40 cm.

10. Odlomek ročaja; barva svetlo siva; površina delno glajena in luknjičasta.

11. Odlomek ustja; barva zunaj siva do rdečerjava, znotraj siva; površina delno glajena in luknjičasta; premer ustja 14,70 cm.

12. Odlomek pokrova; barva zunaj in znotraj siva do rjave; površina delno glajena in luknjičasta; premer držaja 4,10 cm.

13. Odlomek ustja; barva zunaj siva do rjave, znotraj siva do rdečerjava; površina delno glajena in luknjičasta; okras metličenje; premer ustja 14 cm.

14. Odlomek ustja; barva zunaj in znotraj neenakomerna od sive do svetlo rjave; površina delno glajena in luknjičasta; okras glavničenje; premer ustja 17,10 cm.

15. Odlomek posode; barva zunaj in znotraj temno siva do črna; površina delno glajena in luknjičasta; okras glavničenje; premer ustja 17,10 cm.

16. Odlomek ustja; barva zunaj in znotraj oranžna; površina glajena; okras vtisi na ustju; premer ustja 11,60 cm.

17. Odlomek ustja; barva zunaj siva, znotraj svetlo do temno siva; površina delno glajena in luknjičasta; okras glavničenje; premer ustja 14,20 cm.

18. Odlomek ustja z ročajem; barva zunaj in znotraj svetlo siva; površina glajena; okras horizontalni žleb na ustju.

19. Odlomek ostenja; barva zunaj svetlo rjava, znotraj sivorjava; površina delno glajena in luknjičasta; okras vrezana valovnica in glavničenje.

20. Odlomek ustja; barva zunaj siva, znotraj rdečerjava; površina delno glajena in luknjičasta; okras glavničenje.

21. Odlomek ustja; barva zunaj in znotraj temno siva; površina delno glajena in luknjičasta; okras glavničenje.

22. Odlomek posode; barva zunaj blede oranžna, znotraj oranžna; površina glajena; okras na notranji strani ostanki rumenozelene glazure; premer dna 16 cm.

23. Odlomek pokrova; barva zunaj in znotraj temno siva do rjave; površina delno glajena in luknjičasta; okras metličenje; premer oboda 14,40 cm.

Der Raum Maribor und Bistrica in spätrömischer Zeit

Zusammenfassung

Der archäologische Bereich von Maribor und Bistrica liegt an der Kontaktstelle dreier unterschiedlich geologisch und wirtschaftlich bedingter Gebiete, die die Ansiedlung in allen Entwicklungsphasen bedingen.

Die heutige Lage antiker Funde bezeugt anschaulich die Besiedlungstendenzen in römischer Zeit. Dem heutigen Forschungsstand nach zu urteilen, stützt sich die Hauptbesiedlungsachse an der römischen Draustraße auf das fruchtbare

Randgebiet des Pohorje in der Orientierung Nordwest-Südost.

Zu den bedeutendsten Zeugen seiner Zeit gehört das Areal der villae rusticae in Betnava, südöstlich des Barockpalais.

Unter den Kleinfunden ist grobe Gebrauchskeramik vorherrschend; die zahlreichen Varianten haben die größte Typenähnlichkeit mit den in den benachbarten, am Süd-Pohorje gelegenen Fundorten entdeckten Exemplaren, die S. Pahič in die Zeit vom 2. bis zum 4. Jh. datiert.¹ Zu finden waren sie auch im jüngsten Teil der römischen Siedlung Colatio im heutigen Stari trg bei Slovenj Gradec.² Die Gefäße wurden hauptsächlich aus Sandeuhm hergestellt. Gefärbte Exemplare kommen sehr selten vor, auf importierte Gefäße sind wir vorerst nicht gestoßen. In der Ornamentik sind vorherrschend: die Besenstrichverzierung und die Kammstrichornamentik sowie der Flachstich; Fragmente mit Wellenlinienverzierung sind dagegen wenig zahlreich. Wie wir bei der Beurteilung des Materials feststellen konnten, fallen die Keramikformen nicht aus dem durch die Münzen bestimmten zeitlichen Rahmen zwischen der zweiten Hälfte des 3. und der zweiten Hälfte des 4. Jhs. (Taf. 2).

Wichtig für die Kenntnis des archäologischen Bereiches von Maribor ist die Entdeckung der Spuren eines spätrömischen Fundortes auf der heutigen Piramida am linken Drava-Ufer (Abb. 4).

Die Kulturschicht war wegen der mittelalterlichen und neuzeitlichen Eingriffe stark beschädigt und zerstört; wir konnten sie nur in einer Länge von 2,50 m im Nordprofil von Schnitt 1 in einer Dicke von 30-35 cm ausfindig machen (Abb. 6). Leider ist die Angabe zu bescheiden, als daß wir den Charakter der Begleitfunde überzeugend bestimmen könnten. An erster Stelle stützen wir uns auf eine mit einer Gruppe von Querstrichen verzierte Bronzenadel (Abb. 14: 1). Ähnliche Nadeln kommen auch auf dem Gradec bei Prapretno⁹ vor, eine typologische Ähnlichkeit ist auch in Invillino¹⁰ zu beobachten. Erhalten ist noch eine Bronzenadel mit rundem Kopf und geteilten Verdickungen am Hals (Abb. 14: 5), die besten Parallelstücke finden sich auf dem Tonovcov grad.¹¹ Die Begleitkeramik (Abb. 14: 3,4), die dunkelgrau gebrannt, feinsporig und mit einem ein- oder mehrfachen Wellenlinien geschmückt ist, ergänzt hinsichtlich der Datierung die spätrömische Münze, die aufgrund der Abnutzung nicht genauer bestimmbar ist.

Der Raum Slovenska Bistrica wurde von Ančnikovo gradišče beherrscht, das zu den zeitgenössischen befestigten Höhensiedlungen¹² gehört. Es liegt auf einem 750 m hohen steilen Vorsprung unmittelbar über der Bistrica-Schlucht, nördlich von Jurišna vas (Abb. 7). An den zugänglichen Stellen war sie von einer Befestigungsmauer umgeben, die sich der Bautechnik und ihrer massiven Beschaffenheit nach den natürlichen Gegebenheiten des Geländes vollkommen anpaßte.

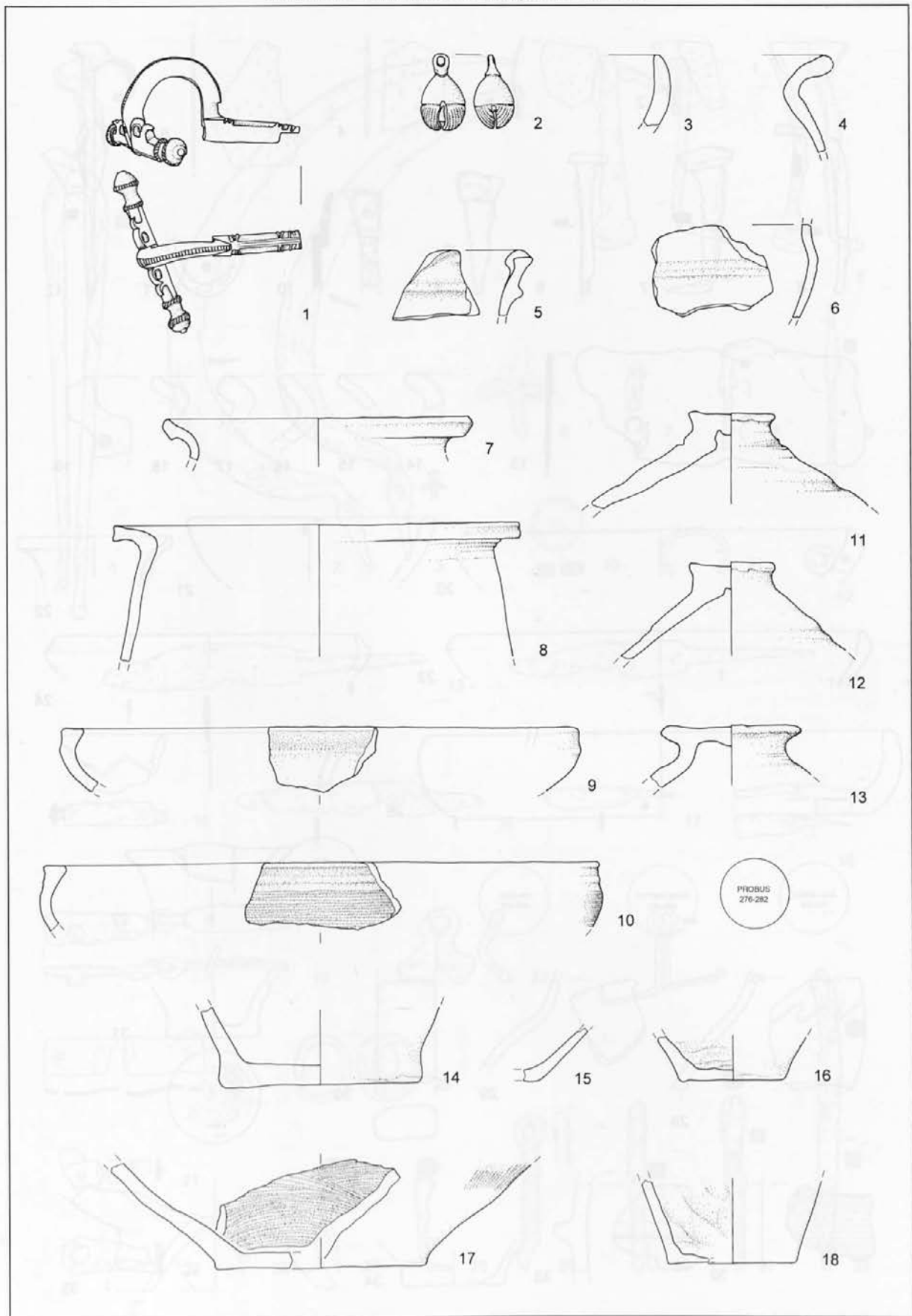
Bei den bisherigen, seit 1986 durchgeführten Grabungen wurde ein Teil der nördlichen und südwestlichen Befestigungsmauer freigelegt; daran schließen sich an ein Wohngebäude und ein Teil des Turmes am leichter zugänglichen Südhang. Durch Sondierungen gelang es uns, auch den Umfang der Siedlung festzustellen. Besiedelt war auch deren südöstlicher Teil steilwandwärts, was im Vergleich zum ursprünglich angenommenen Umfang das Besiedlungsareal erheblich vergrößerte (von ursprünglich ca. 6000 auf 7500 m² Oberfläche). Die Befestigungsmauer an der Nordseite war aus größeren Bruchsteinen errichtet und hatte einen starken Mörtelverband; an dem natürlich nichtbefestigten Teil war sie 1,50 m breit, im niedrigeren Bereich (bei Schnitt 2) dagegen 1,20 m; hier wird das Gelände schon allmählich steiler. Die Mauer wurde an einen natürlichen Felsen fixiert, an den Stellen mit größtem Gefälle wurde sie zusätzlich noch fundamntiert. Die Mauerreste sind heute zwischen 0,60 und 1,40 m hoch.

An der Mauerinnenseite ist eine Herdstelle erhalten. Zahlreiche Eisenschlackenklumpen deuten zusammen mit den Schmiedewaren auf eine Schmiedewerkstatt in der Siedlung hin.

Am südlichen Bereich wurde der viereckige Grundriß eines Gebäudes entdeckt, das an der Befestigungsmauer angebaut war und sie als Wand nutzte. Im südwestlichen Bereich ist eine in starkem Kalkmörtelverband stehende Fundamentschicht der Befestigungsmauer in einer Breite von 1,70 m erhalten; sie verläuft in einem sanften Bogen in Richtung Südrand, wo sie sich am Übergang zur Aufschüttung stufenartig auf 90 cm verjüngt und sich dem oben erwähnten Gebäude bzw. dessen Südwand zu fortsetzt.

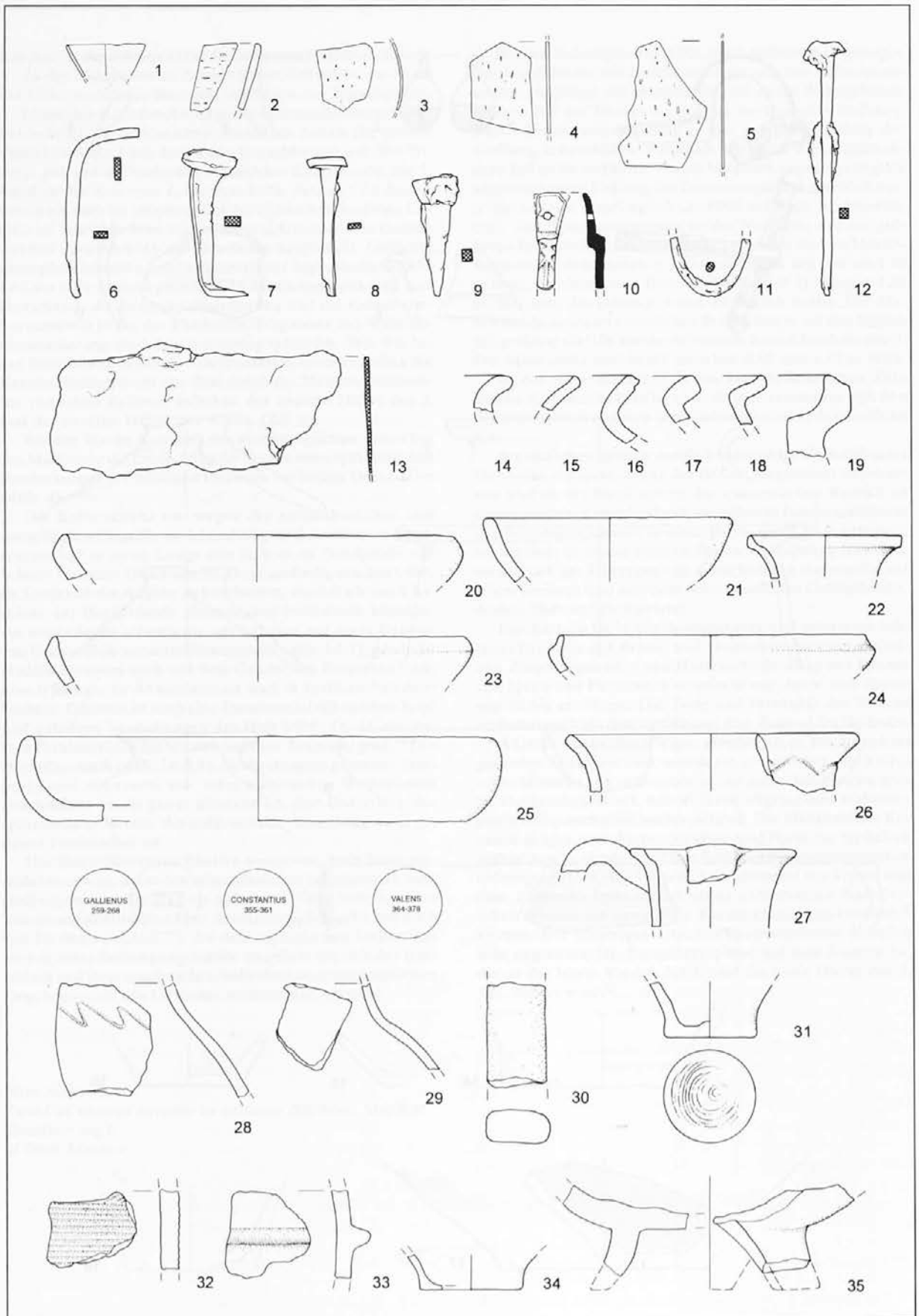
Die Kulturschicht aus dunkelgrauer und schwarzer lockerer Erde, die mit Brand- und Holzkohlenbrocken, einzelnen Ziegelfragmenten und Hüttenlehmbrocken mit Spuren von Spreu und Flechtwerk vermischt war, hatte eine Breite von 10 bis ca. 50 cm. Die Tiefe und Intensität der Schicht veränderte sich mit dem Gefälle und dem Zustand des Geländes.

Ähnlich wie in den übrigen gleichzeitigen Fundorten im gesamten Ostalpenraum, womit sie in zeitlicher und kultureller Hinsicht eng verbunden ist, ist unter den Funden grobe Gebrauchskeramik mit all ihren allgemeinen technologischen Eigenschaften vorherrschend. Die Mehrzahl der Keramik gehört nach Farbe, Struktur und Form zur typischen spätantiken Keramik. Parallelen finden sich in zeitgenössischen befestigten Höhensiedlungen,¹⁸ vor allem auf der Vipota und dem Korinjski hrib; in der etwas entfernteren Nachbarschaft können wir uns auf die Keramikfunde aus Invillino¹⁹ stützen. Die bisherigen Untersuchungsergebnisse knüpfen sehr eng an die III. Besiedlungsphase auf dem Kuzelin an, die in das letzte Viertel des 4. und die erste Hälfte des 5. Jhs. datiert wird.²⁰

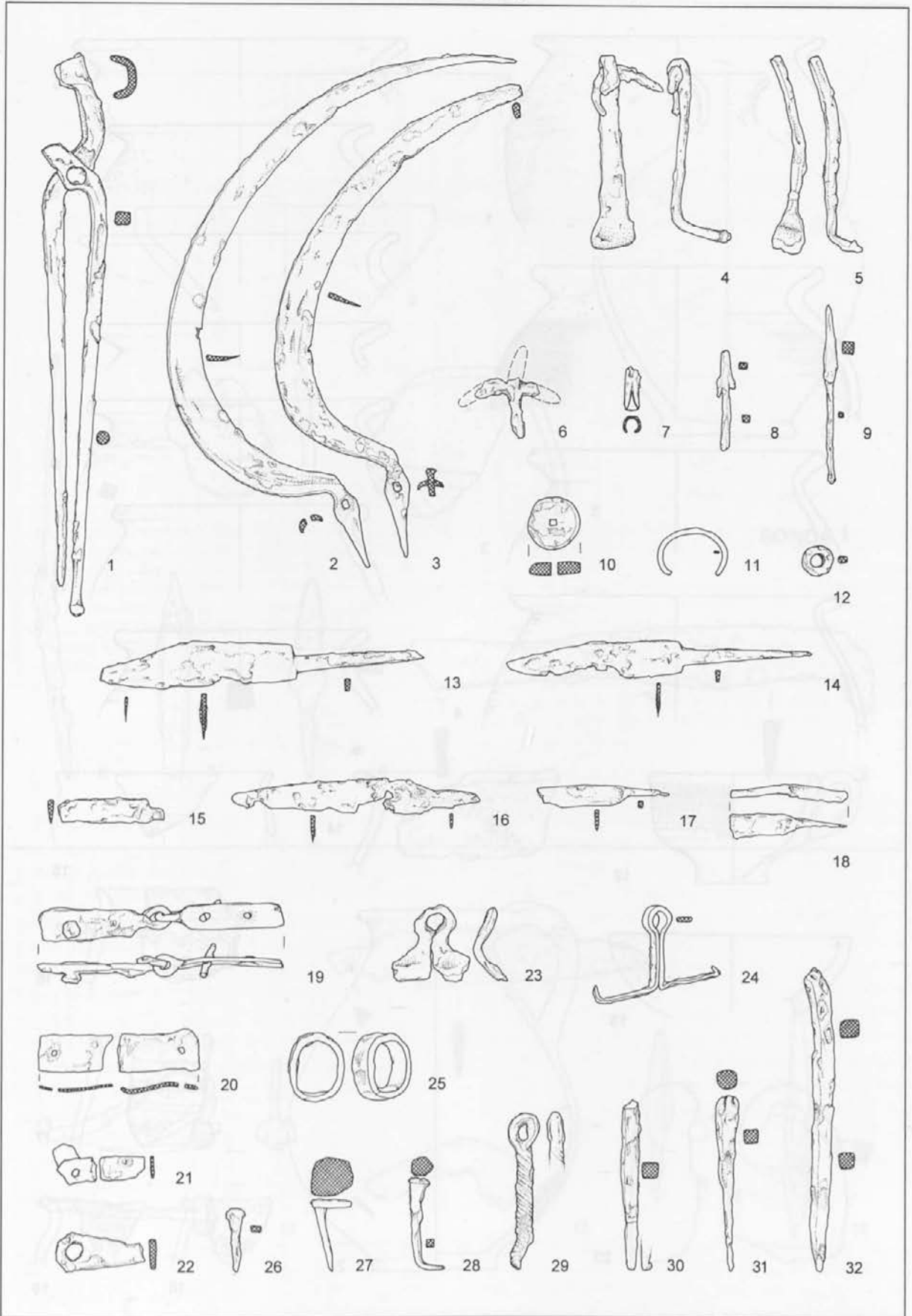


T. 1: Betnava (1983). Naselbinske najdbe. 1, 2 bron; ostalo keramika. M. 1, 2 = 1:2; 3-18 = 1:3.

Taf. 1: Betnava (1983). Siedlungsfunde. 1, 2 Bronze; das übrige Keramik.

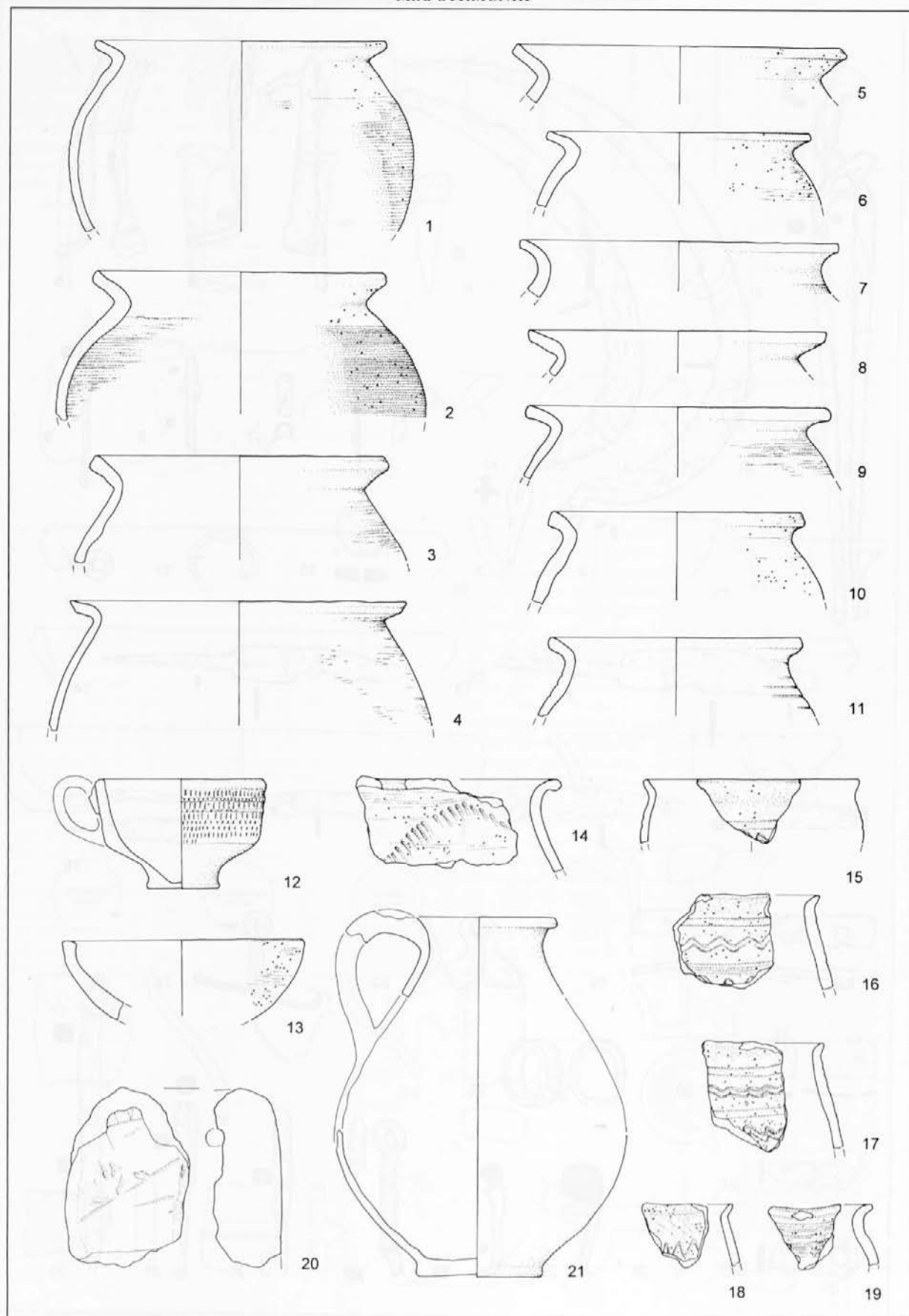


T. 2: Betnava (1981). Naselbinske najdbe. 1-5 steklo; 6-9,11-13 železo; 10 bron; ostalo keramika. M. 1-13 = 1:2; 14-35 = 1:3.
 Taf. 2: Betnava (1981). Siedlungsfunde. 1-5 Glas; 6-9, 11-13 Eisen; 10 Bronze; das übrige Keramik.



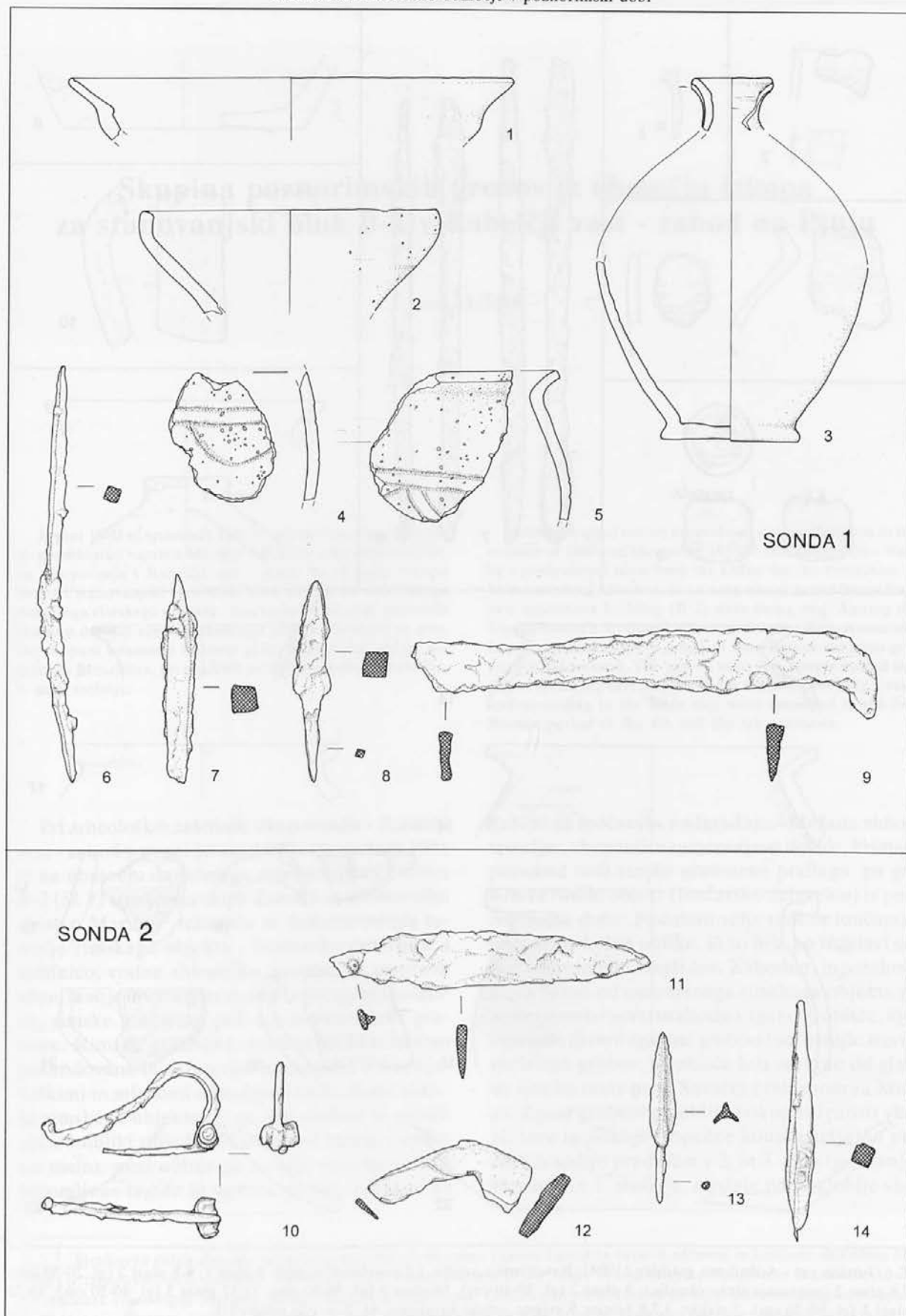
T. 3: Jurišna vas - Ančnikovo gradišče (1986). Naselbinske najdbe. Vse železo. M. 1-3 = 1:4; ostalo 1:3.

Taf. 3: Jurišna vas - Ančnikovo gradišče (1986). Siedlungsfunde. Alles Eisen. M. 1-3 = 1:4; das übrige 1:3.



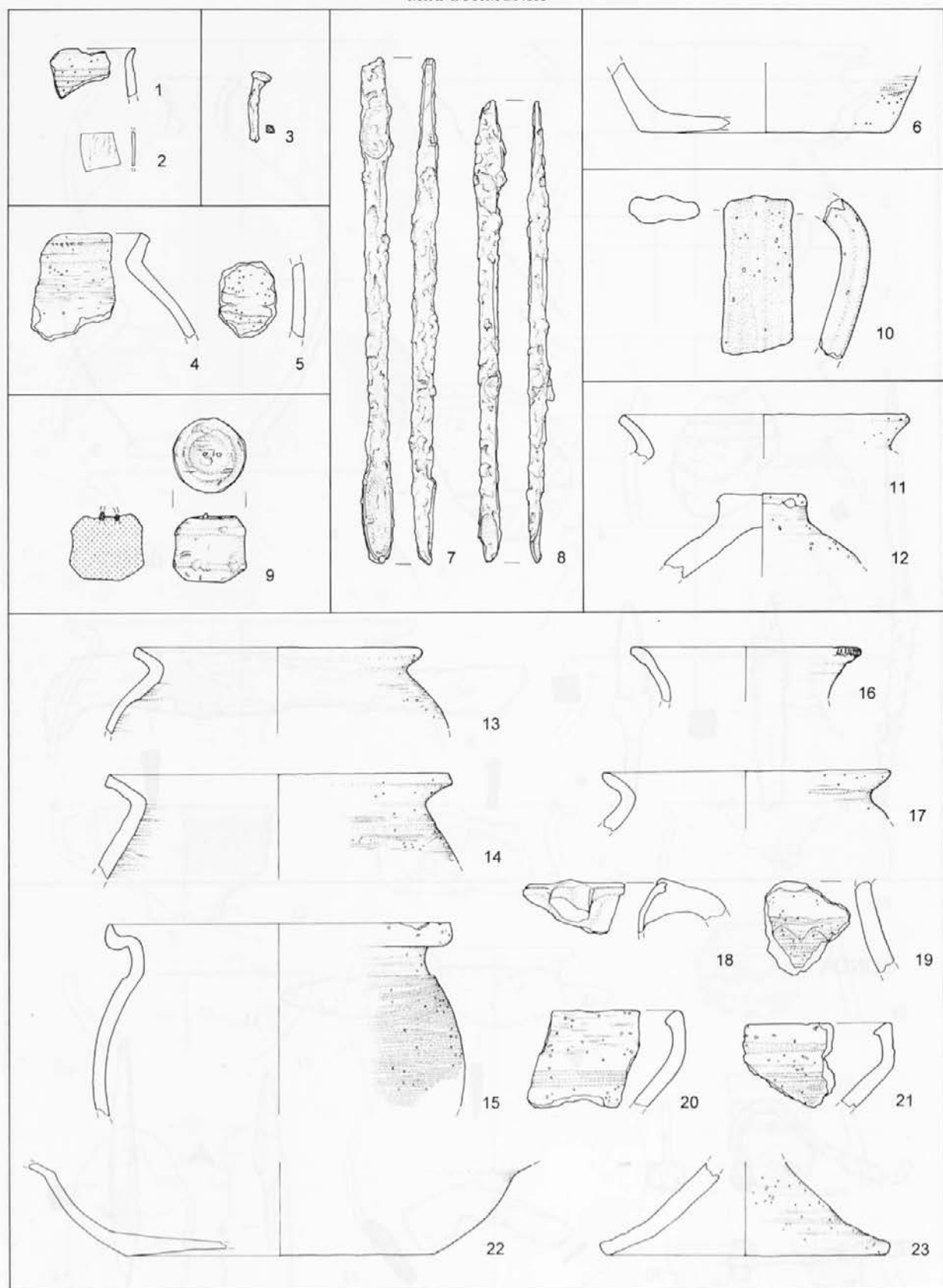
T. 4: Jurišna vas - Ančnikovo gradišče (1986). Naselbinske najdbe. Vse keramika. M. vse = 1:3.

Taf. 4: Jurišna vas - Ančnikovo gradišče (1986). Siedlungsfunde. Alles Keramik. M. alles = 1:3.



T. 5: Jurišna vas - Ančnikovo gradišče (1992). Naselbinske najdbe. 1-9 sonda 1; 10-14 sonda 2; 1-5 keramika; 6-14 železo. M. 1-5 = 1:3; 6-14 = 1:2.

Taf. 5: Jurišna vas - Ančnikovo gradišče (1992). Siedlungsfunde. 1-9 Schnitt 1; 10-14 Schnitt 2; 1-5 Keramik; 6-14 Eisen.



T. 6: Jurišna vas - Ančnikovo gradišče (1994). Naselbinske najdbe. 1,2 površinski najdbi; 3 plast 1; 4-6 plast 2 (gl. 20-30 cm), 7,8 plast 2 (notranaja stran obzidja); 9 plast 2 (gl. 30-40 cm); 10 plast 3 (gl. 30-50 cm); 11,12 plast 3 (gl. 40-50 cm); 13-23 plast 3 (gl. 50-70 cm). 2 steklo; 3,7,8 železo; 9 svinec; ostalo keramika. M. 2 = 1:2; ostalo 1:3.

Taf. 6: Jurišna vas - Ančnikovo gradišče (1994). Siedlungsfunde. 1,2 Oberflächenfunde; 3 Schicht 1; 4-6 Schicht 2 (20-30 cm tief), 7,8 Schicht 2 (Innenseite der Befestigungsmauer); 9 Schicht 2 (30-40 cm tief); 10 Schicht 3 (30-50 cm tief); 11,12 Schicht 3 (40-50 cm tief); 13-23 Schicht 3 (50-70 cm tief). 2 Glas; 3,7,8 Eisen; 9 Blei; das übrige Keramik; M. 2 = 1:2; das übrige 1:3.