

Neues über die Kontakte längs der Bernsteinstraße während der Spätlatènezeit

Dragan BOŽIČ

Izvleček

Na višinskem naselju Castelvecchio pri Flagogna na severnem robu Furlanske nižine so bile pri roparskih kopanjih in manjših izkopavanjih v letih 1992 in 1995 odkrite številne najdbe, ki sodijo v pozno bronasto, pozno halštatsko in pozno republikansko dobo. Med poznohalštatskimi izstopa srebrna certoška fibula različice Flagogna, izdelek lokalne delavnice.

Posebno zanimivi sta dve poznorepublikanski najdbi. Ena je pokrovček koščene pečatne škatlice, kakršne so bile v rabi v Sredozemlju, posamezni primerki pa so zašli tudi med srednjeevropske Kelte (Stradonice). Druga je bronast kolesasti obesek z zobci, ki je v Furlanijo očitno prišel od Kelto, nastanjenih na območju med Češko in Spodnjo Avstrijo.

Keltskega izvora so verjetno tudi nekatere jantarne jagode, odkrite v Benečiji (Adria, Oderzo) in Furlaniji (Akvileja). Natančne primerjave imajo namreč v moravskem opidumu Staré Hradisko in v treh poznolatenskih zakladnih najdbah (Ptení v Moravski, Százard-Regöly v zahodni Madžarski in Spodnji Lanovž v Celju). Ohranjeni del najdbe iz Celja, ki je bila odkrita leta 1850 in je vsebovala samo različne jantarne jagode, je tukaj prvič v celoti objavljen.

Dva v Akvileji odkrita poznolatenska bronasta predmeta, palmetasta spona vrste Vinji Vrh in fibula vrste Beletov vrt, sta verjetno prispela tja kot posledica stikov tamkajšnjega prebivalstva s Kelti na jugovzhodnoalpskem območju.

Sočasne jagode vrste Adria so najverjetneje izdelovali v severni Italiji, od koder so tako kot pečatne škatlice in druge sredozemske dobrine vzdolž jantarske ceste prihajale tudi do Kelto na območju današnje Češke (Stradonice) in Moravske (Ptení).

Abstract

On the hill-top settlement of Castelvecchio near Flagogna, on the northern borders of the plain of Friuli, numerous finds from the late Bronze Age, late Hallstatt and late Republican periods were discovered during the plunder diggings and the minor excavations, done here in 1992 and 1995. Among the late Hallstatt finds appears a silver Certosa fibula of the Flagogna variant, the product of a local workshop.

Two late Republican finds are extremely interesting. One is the cover of a bone seal-box, a type widely distributed in the northern mediterranean area; single pieces of such boxes also reached the Central European Celts (Stradonice). The other find is a bronze cog-wheel pendant, which came to Friuli from the Celtic territory between Bohemia and Lower Austria.

Some amber beads, discovered in Venetia (Adria, Oderzo) and Friuli (Aquileia), are probably also of Celtic origin. They have exact parallels on the Moravian oppidum of Staré Hradisko and within three late La Tène hoards (Ptení in Moravia, Százard-Regöly in western Hungary and Spodnji Lanovž in Celje, Slovenia Styria). The remaining part of the Spodnji Lanovž hoard, discovered already in 1850 and exclusively composed of amber beads, is entirely published here for the first time.

Two late La Tène bronze objects, found at Aquileia, a palmette hook of the Vinji Vrh type and a fibula of the Beletov vrt type, probably came here as the result of relations between the people living at Aquileia and the Celts of the southeastern Alpine region.

Glass beads of the Adria type, almost certainly made in Northern Italy, from where they were brought along the Amber Route even to the Celts in the territory of modern Bohemia (Stradonice) and Moravia (Ptení), date of the same period.

Den Kontakten längs der Bernsteinstraße in der Zeit um Christi Geburt war im Jahr 1995 ein internationales Symposium in Kraków gewidmet, dessen Referate im folgenden Jahr gedruckt erschienen (Woźniak [ed.] 1996). Später wurden im informationsreichen Katalog der großen Ausstellung

Ori delle Alpi, die 1997 in Trento stattfand, einige Funde aus der Höhensiedlung Castelvecchio bei Flagogna in Friaul veröffentlicht, die zusammen mit einigen anderen Funden aus Venetien, Friaul und Slowenien ein neues Licht auf diese Kontakte werfen.

Die Höhensiedlung von Castelvecchio bei Flagogna in Friaul

Flagogna liegt am Nordrand der Ebene von Friaul zwischen dem Arzino und dem Tagliamento. Nördlich des Ortes erhebt sich eine Anhöhe, Castelvecchio, auf der bei Raubgrabungen wichtige Funde aus der späten Hallstatt- und aus der Latènezeit entdeckt wurden. Nicht weit entfernt liegt in nordöstlicher Richtung bei Forgaria die bekannte Höhensiedlung von Castelraimondo.

Auf dem Castelvecchio bei Flagogna wurden in Jahren 1992 und 1995 unter der Leitung von Serena Vitri vom Denkmalamt für Friuli - Venezia Giulia kleinere Forschungen ausgeführt (Vitri 1992; Maggi 1992; Vitri, Donat, Merlatti 1995; Vitri 1997, 569, Abb. 14). Dabei stellte man mehrere, Nord-Süd verlaufende Mauern fest, die man teilweise als Stützmauern von Terrassen und teilweise als Mauern von Gebäuden deutete. Zwei Gebäude wurden näher untersucht. Beide waren halb in den Boden eingegraben. Das erste maß 5,40 x 4 m, war zweiräumig und wies eine gemörtelte Steinmauer auf. Der Boden war wahrscheinlich mit Holzbrettern bedeckt, das Dach bestand aus Stroh oder Holz. Alle Funde (graue Keramik, Amphoren und ein republikanisches As) sind spätrepublikanisch. Das Gebäude wurde verlassen und ging allmählich zugrunde.

Das zweite, nicht weit davon entfernt gelegene Gebäude maß 3,2 x 4,8 m. Der eingegrabene

Teil war in Trockenmauertechnik errichtet. Der oberirdische Teil der Konstruktion bestand vermutlich aus Holz und Lehm. Das Gebäude ging durch Brand zugrunde. In ihm lagen nach Aussage der Raubgräber die von ihnen gesammelten Funde, die teilweise angeschmolzen sind (Vitri, Donat, Merlatti 1995, 216 f.). Der Fundstoff aus diesem Gebäude verteilt sich auf zwei Zeithorizonte: auf die späte Hallstatt- (Keramik, wahrscheinlich auch die silberne Certosafibel) und auf die spätrepublikanische Zeit. Einige der publizierten Funde vom Castelvecchio werden im folgenden näher besprochen.

Große silberne Certosafibeln der Variante Flagogna

(Liste 1)

Eine besondere Beachtung verdient die große, 17,7 cm lange silberne Certosafibel, die auf der Fußplatte eine Rankenverzierung aufweist, welche aus dem Motivschatz der frühen keltischen Kunst entlehnt wurde (Abb. 1: 1). Ein gutes Vergleichsstück besitzt sie in einer Fibel, die von einem Gräberfeld bei der nahen Fagagna stammt (Abb. 2: 1). Ein drittes, noch nicht publiziertes Exemplar (Abb. 2: 2) hat zwar eine unverzierte Fußplatte, entspricht aber nach Metallart, Form und Größe vollkommen den Fibeln von Flagogna

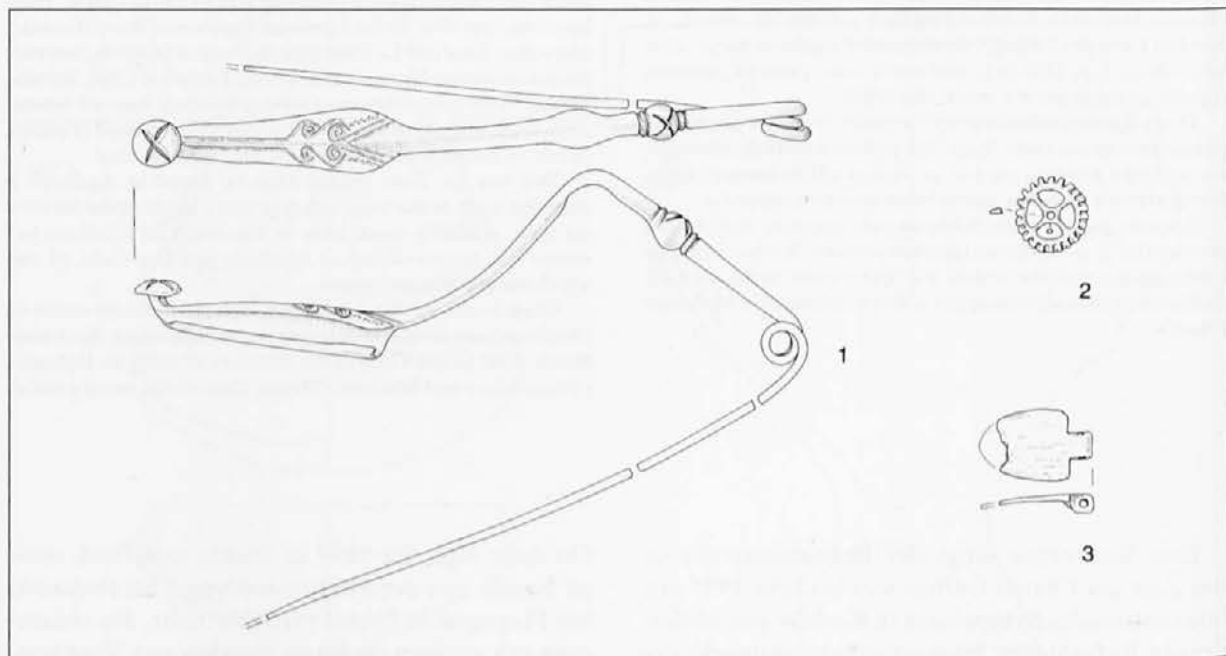


Abb. 1: Funde aus der Höhensiedlung von Castelvecchio bei Flagogna (nach Vitri 1997). 1 Silber, 2 Bronze, 3 Bein. M. = 1:2.
Sl. 1: Najdbe z višinskega naselja Castelvecchio pri Flagogni. 1 srebro, 2 bron, 3 kost. M. = 1:2.

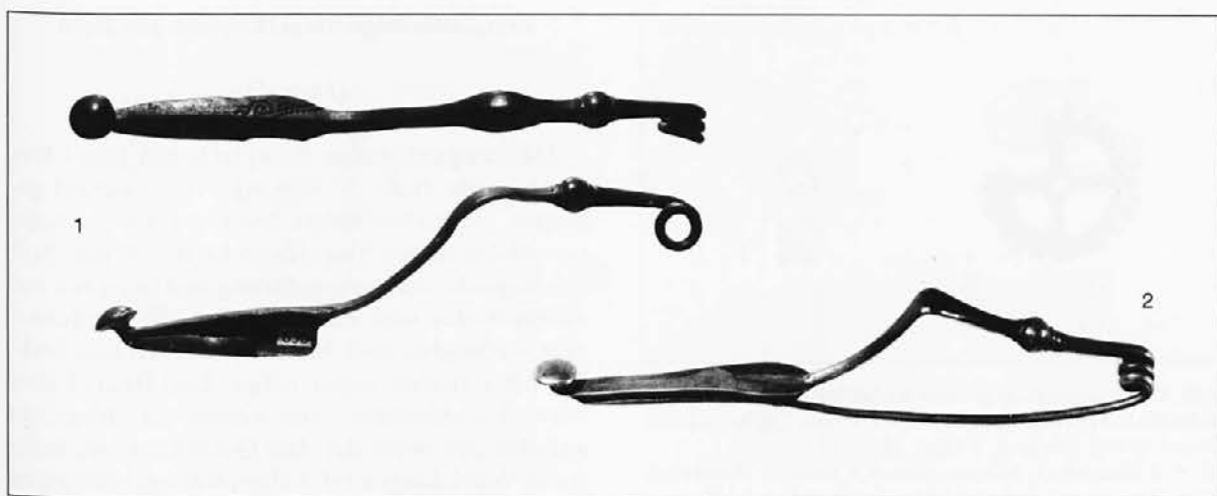


Abb. 2: Certosafibeln der Variante Flagogna. 1 Fagagna, Colle di San Pietro, 2 Gorizia. Beide Silber. M. = 1:2.
Sl. 2: Certoški fibuli različice Flagogna. 1 Fagagna, Colle di San Pietro, 2 Gorica. Obe srebro. M. = 1:2.

und Fagagna. Es wurde 1919 aus dem Kunsthandel für das Kunsthistorische Museum in Wien erworben und im Jahre 1971 dem Naturhistorischen Museum übergeben, wo es seither ständig ausgestellt ist. Da als Fundort Gorizia (dt. Görz) angegeben wurde (Abb. 15), gewinnt die Annahme von Serena Vitri an Wahrscheinlichkeit, daß wir es mit Erzeugnissen einer lokalen Werkstatt zu tun haben (Vitri 1997, 569). Da keine der drei Fibeln einem geschlossenen Fundkomplex entstammt, ist ein genauere Zeitansatz nicht zu ermitteln. Zuletzt wurde eine Datierung ins 4. bzw. 3. Jahrhundert v. Chr. vorgeschlagen (ebd., 580, Nr. 24).

Ein Weiterbestehen der Siedlung auf dem Castelvecchio bei Flagogna in der Periode der Romanisierung (2. und 1. Jahrhundert v. Chr.) wird durch einige keramische und metallene Funde bezeugt. Unter der Keramik kommen u. a. einige Scherben der grauen venetischen Keramik (Horvat 1997, 106 f., 127 f., Liste 5, Abb. 51) und von Amphoren des Typs Lamboglia 2 (ebd., 58, 124 f., Liste 2, Abb. 48) vor. Die Fibeln sind mit zwei Exemplaren, einer Fibel mit Lochfuß (Vitri, Donat, Merlatti 1995, Abb. 1) und einer Silberfibel vom Mittellatèneschema mit Dreiknotenbügel (ebd.; Adam 1996, 184 ff.), vertreten. Außerdem wurden mindestens vier Münzen gefunden: eine Münze des Ptolemäus IV (221-205), ein republikanisches As und zwei silberne padanische Drachmen venetischen Typs.

Während die bisher erwähnten Funde dem Fundspektrum entsprechen, das für die spätrepublikanischen Siedlungen im nordadriatischen und westslowenischen Raum typisch ist, verhält

es sich mit zwei weiteren Funden, einem gezähnten Radanhänger und einer zungenförmigen Beinplatte mit Öse, anders.

Gezähnte Radanhänger

(Liste 2)

Schon Vitri (1997, 569) hat darauf aufmerksam gemacht, daß der kleine, im Durchmesser nur 1,9 cm messende, gezähnte Radanhänger (Abb.

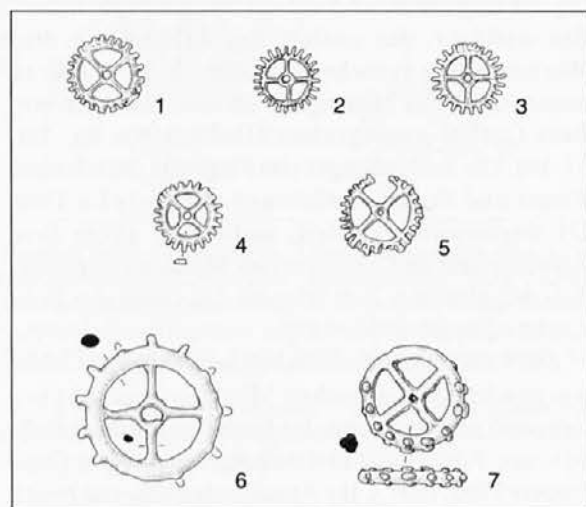


Abb. 3: Gezähnte Radanhänger. 1-3 Stradonice, Hradišče (nach Pič 1906 und Filip 1956), 4, 5 Závist, Hradišče (nach Motyková, Drda, Rybová 1978 und Drda, Rybová 1995), 6 Novo mesto, Okrajno glavarstvo, 7 Bela Cerkev, Strmec. 1-3, 6, 7 Bronze, 4 Blei. M. = 1:2.

Sl. 3: Kolesasti obeski z zobci. 1-3 Stradonice, Hradišče, 4, 5 Závist, Hradišče, 6 Novo mesto, Okrajno glavarstvo, 7 Bela Cerkev, Strmec. 1-3, 6, 7 bron, 4 svinec. M. = 1:2.

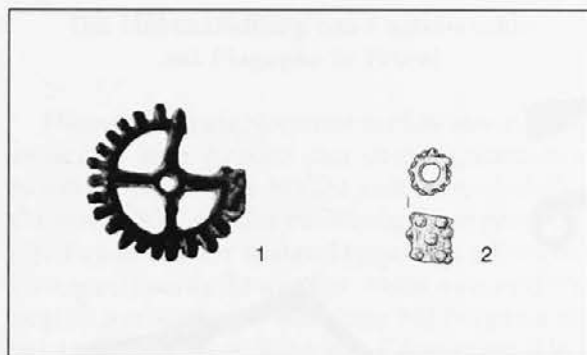


Abb. 4: 1 Etzersdorf, gezählter Radanhänger, 2 Montereale Valcellina, Area dell'Acquedotto, Perle vom Typ Adria (nach Donat 1996). 1 Bronze, 2 Glas. M. = 1:1.

Sl. 4: 1 Etzersdorf, kolesast obesek z zobci, 2 Montereale Valcellina, Area dell'Acquedotto, jagoda vrste Adria. 1 bron, 2 steklo. M. = 1:1.

I: 2) mit vier Speichen und Mittelloch genaue Gegenstücke im Oppidum von Závist (Abb. 3: 4,5) in Böhmen besitzt. Eines davon (Abb. 3: 4) besteht sicher nicht aus Bronze, sondern aus Blei. Mehrere solcher Radanhänger wurden auch im Oppidum von Stradonice (Abb. 3: 1-3) und einer in der spätlatènezeitlichen Siedlung bei Etzersdorf (Abb. 4: 1) in Niederösterreich entdeckt. Zwei verwandte Anhänger kamen in Dolensjka ans Tageslicht. Einer stammt aus einem Grab vom Platz der Bezirkshauptmannschaft (Okrajno glavarstvo) in Novo mesto (Abb. 3: 6), auf dem ein Teil der großen Nekropole von Beletov vrt (Knez 1992) lag. Er ist größer, und die Zähne sind spärlicher. Ein weiterer, der anstatt mit Zähnen mit drei Warzenreihen versehen ist (Abb. 3: 7), wurde in einem Grab der Nekropole Strmec oberhalb von Bela Cerkev ausgegraben (Dular 1991, 89, Taf. 51: 19). Die Radanhänger von Flagogna, Stradonice, Závist und Etzersdorf können der Stufe La Tène D1 zugewiesen werden, wofür vor allem ihre Anwesenheit im Oppidum von Stradonice spricht. Aus der gleichen Zeit stammt das Grab von Bela Cerkev (Božič 1993, 149).

Die Radanhänger verschiedener Form und Größe wurden im spätkeltischen Mitteleuropa sehr beliebt und nach Ausweis der Grabfunde ausschließlich von Frauen als Halsschmuck getragen (Van Endert 1991, 15 ff.). Ihr Amulettcharakter ist heute unumstritten. Die gezählten Radanhänger mit vier Speichen und Mittelloch, die dem Stück aus Flagogna genau entsprechen, bleiben allerdings auf Böhmen und Niederösterreich beschränkt (Abb. 16). Der Anhänger von Flagogna zeugt unserer Meinung nach von direkten Kontakten dieses Raumes mit dem romanisierten Friaul.

Zungenförmige Siegelkapseln aus Bein

(Liste 3)

Die zungenförmige Beinplatte mit Öse (Abb. I: 3) wurde zwar als Anhänger (pendaglio) gedeutet, stellt aber sicher den Deckel einer spätrepublikanischen Siegelkapsel (Abb. 5) dar. Solche Kapseln sind zungenförmig und bestehen aus einem Boden und einem Deckel, die mit Scharnier verbunden sind. Meistens werden lose Deckel oder Böden angetroffen. Die Deckel sind entweder unverziert oder weisen ein Ornament auf, das aus zwei oder drei Querrillen, aus mehreren Würfelaugen oder aber, was am häufigsten der Fall ist, aus Querrillen und Würfelaugen besteht. Die Böden haben immer zwei randliche Kerben und drei kleine Löcher in der Standfläche. Nur ein Exemplar ist mit zwei Würfelaugen verziert (Abb. 5: 1).

Zungenförmige Siegelkapseln aus Bein sind weit verbreitet, von der atlantischen Küste bis zur Insel Delos (Abb. 17). Nördlich der Alpen wurden bisher nur zwei Böden im Oppidum von Stradonice (Abb. 5: 1,2) entdeckt. Die meisten Kapseln bzw. Teile davon stammen aus Siedlungsschichten. Ein Boden (Abb. 5: 11) befand sich im Grab von Belgioioso in Oberitalien, und mindestens zwei Deckel (Abb. 5: 14,15) lagen im versunkenen Schiff von Spargi bei Sardinien. Es ist sicher mit einer größeren Zahl von unpublizierten und meistens auch nicht erkannten Exemplaren zu rechnen.

Das frühe Vorkommen von Siegelkapseln dieser Art wird durch das Schiff von Spargi bewiesen, das um 100 v. Chr. datiert wird (Tchernia 1990, 297 ff.). Das Stück, das aus den römischen Lagern um Numantia (Abb. 5: 7) stammt, ist wohl nicht jünger als die Zeit der Sertoriuskriege um 75/74 v. Chr. (Luik 1997, 470 ff.). Die Böden aus dem Oppidum von Stradonice datieren in die Stufe La Tène D1. Einen sicheren Fundkomplex stellt auch das Grab von Belgioioso dar, das von Patrizia Frontini (1985, 30, 72 ff.) der Stufe La Tène D2 zugewiesen wurde. Dabei ist zu bemerken, daß diese Stufe in Oberitalien inhaltlich und zeitlich der Stufe La Tène D1b in Mitteleuropa entspricht, die u. a. durch das Vorkommen der Fibeln vom Typ Almgren 65 und der Schüsselfibeln charakterisiert ist und die Endphase des Oppidums von Manching und der böhmischen Oppida darstellt (Gebhard 1991, 100 ff.; Buora, Candussio, Demetz 1990, 79, Abb. 3). Einige zungenförmige Siegelkapseln aus Bein wurden auch in Siedlungsschichten entdeckt, die man in die augusteische oder noch viel jüngere Zeit datiert (Robinson 1959, 24 ff.,

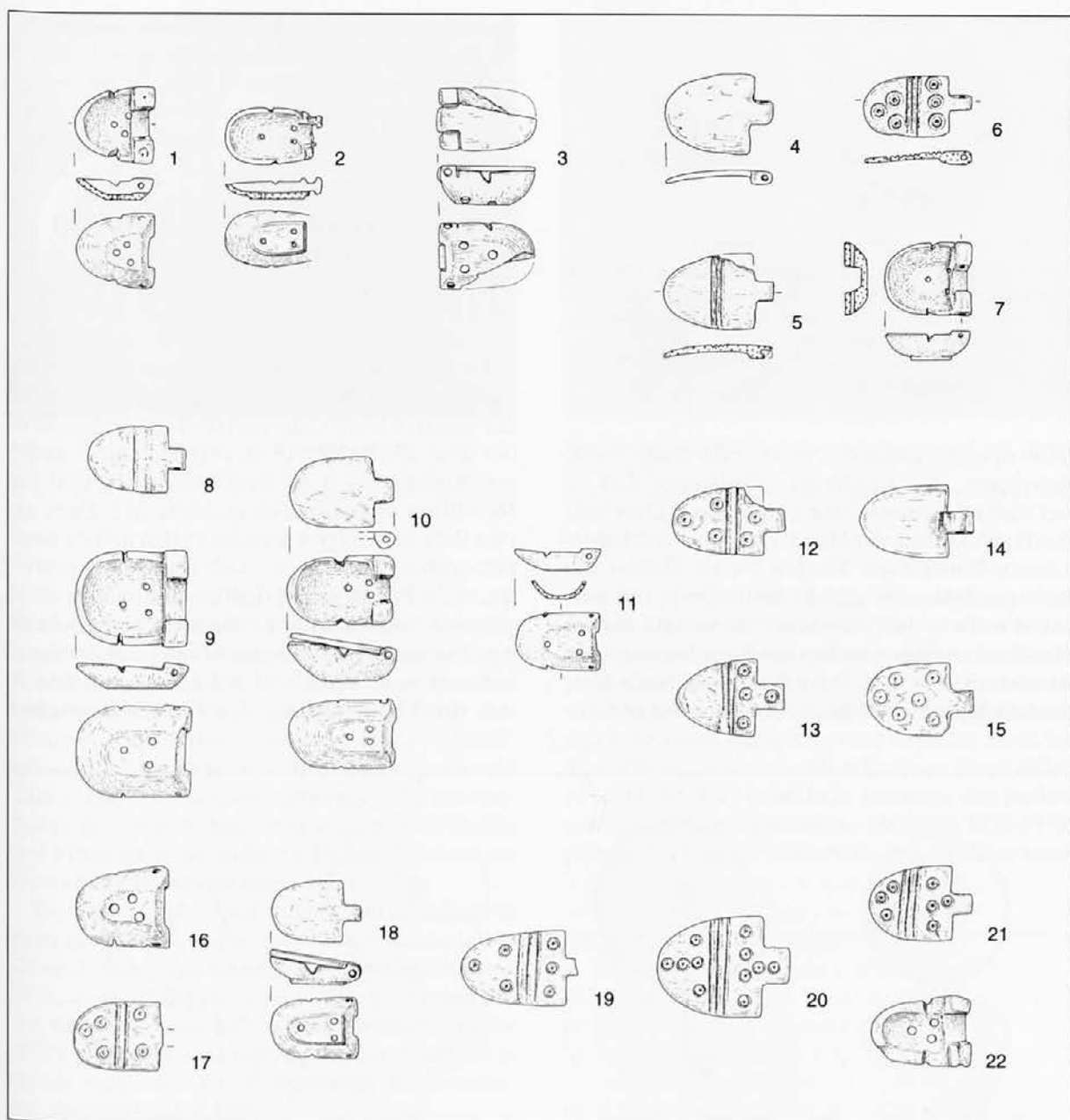


Abb. 5: Zungenförmige Siegelkapseln aus Bein. 1,2 Stradonice, Hradiště (nach Čižmár 1990), 3 Conimbriga (nach Alarcão et al. 1979), 4-6 Ampurias, 7 Numantia (nach Schulten 1927), 8 Nissan-lez-Ensérune, Ensérune (nach Jannoray 1955), 9 Lyon, Verbe Incarné (nach Béal 1983), 10 Saint-Bonnet-du-Gard, Le Marduel (nach Manniez 1984), 11 Belgioioso, Fondo Folletti, 12 Nocera Terinese, Piano della Tirena (nach Orsi 1916), 13 Herculaneum (nach Borriello 1984), 14, 15 Spargi (nach Pallarés 1987), 16 Athen, Agora (nach Robinson 1959), 17, 18 Korinth (nach Davidson 1952), 19-22 Delos (nach Deonna 1938). M. = 1:2.

Sl. 5: Jezičaste pečatne škatlice iz kosti. 1,2 Stradonice, Hradiště, 3 Konimbriga, 4-6 Ampurias, 7 Numancija, 8 Nissan-lez-Ensérune, Ensérune, 9 Lyon, Verbe Incarné, 10 Saint-Bonnet-du-Gard, Le Marduel, 11 Belgioioso, Fondo Folletti, 12 Nocera Terinese, Piano della Tirena, 13 Herculaneum, 14, 15 Spargi, 16 Atene, agora, 17, 18 Korint, 19-22 Delos. M. = 1:2.

39; Alarcão et al. 1979, 193; Béal 1983, 385; Py, Lebeaupin 1986, 63, Abb. 57: 9). Die Geschlossenheit dieser Schichten ist jedoch nicht sicher.

Während der Stufe La Tène D1 waren im Mittelmeerraum neben den beinernen auch bronzene beutelförmige Siegelkapseln in Gebrauch

(Abauzit, Feugère 1993), wie das die Stücke aus den Lagern um Numantia (Schulten 1929, Taf. 43: 22) und aus dem mährischen Oppidum Staré Hradisko (Čižmár 1990, Abb. 1: 3,4) beweisen. In den letzten Jahren wurden solche Siegelkapseln auch auf einigen Höhensiedlungen in Notranjska

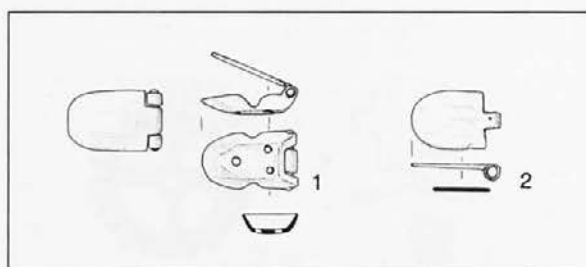


Abb. 6: Zungenförmige Siegelkapseln aus Bronze. 1 Slavina, Ambroževo gradišče (Narodni muzej Slovenije, Ljubljana, Inv. Nr. P 19427), 2 Unec, Stari grad (Narodni muzej Slovenije, Ljubljana, Inv. Nr. P 19268). M. = 1:2.

Sl. 6: Jezičasti pečatni škatlici iz bronu. 1 Slavina, Ambroževo gradišče, 2 Unec, Stari grad. M. = 1:2.

(Abb. 6) aufgefunden, die, wie die zahlreichen Funde nahelegen, in der spätrepublikanischen Zeit einer starken Romanisierung unterlagen. Durch die Notranjska führte der Handelsweg vom nordadriatischen Raum nach Norden bis ins Gebiet des heutigen Böhmens und Mährens und noch weiter nördlich. Im Zusammenhang mit diesen Handelskontakten stehen die Siegelkapseln von Stradonice und vom Staré Hradisko. Nach Norden wurden verschiedene mediterrane Güter trans-

portiert, vor allem Gefäße aus Bronze und Glas, Weinamphoren und Schmuck (Glasperlen, Fibeln und Fingerringe; Čižmarová 1996, 173 f.). In die Gegenrichtung wanderte u. a. der baltische Bernstein, wie wir im folgenden näher zeigen werden.

Der Bernsteinfund von Spodnji Lanovž in Celje aus dem Jahre 1850

(Liste 4)

Im Jahre 1850 wurde auf einem Acker beim Hof Spodnji Lanovž (dt. Unterlahnhof) im Nordteil der heutigen Stadt Celje ein Hortfund ausgeackert, der über 20 (Pichler 1879, 24), nach einer anderen Angabe sogar 94 Bernsteinperlen und ein Medaillon enthielt (Führer 1889, 21). Dem ersten Bericht zufolge waren die Perlen unterschiedlich groß und teils rohr-, teils ringförmig gestaltet. Acht Perlen sind erhalten. Eine (Abb. 7: 1) gelangte bald nach der Entdeckung als Geschenk von Professor Knabl in das Münz- und Antikensabinet nach Wien und befindet sich heute in der Antikensammlung des Kunsthistorischen

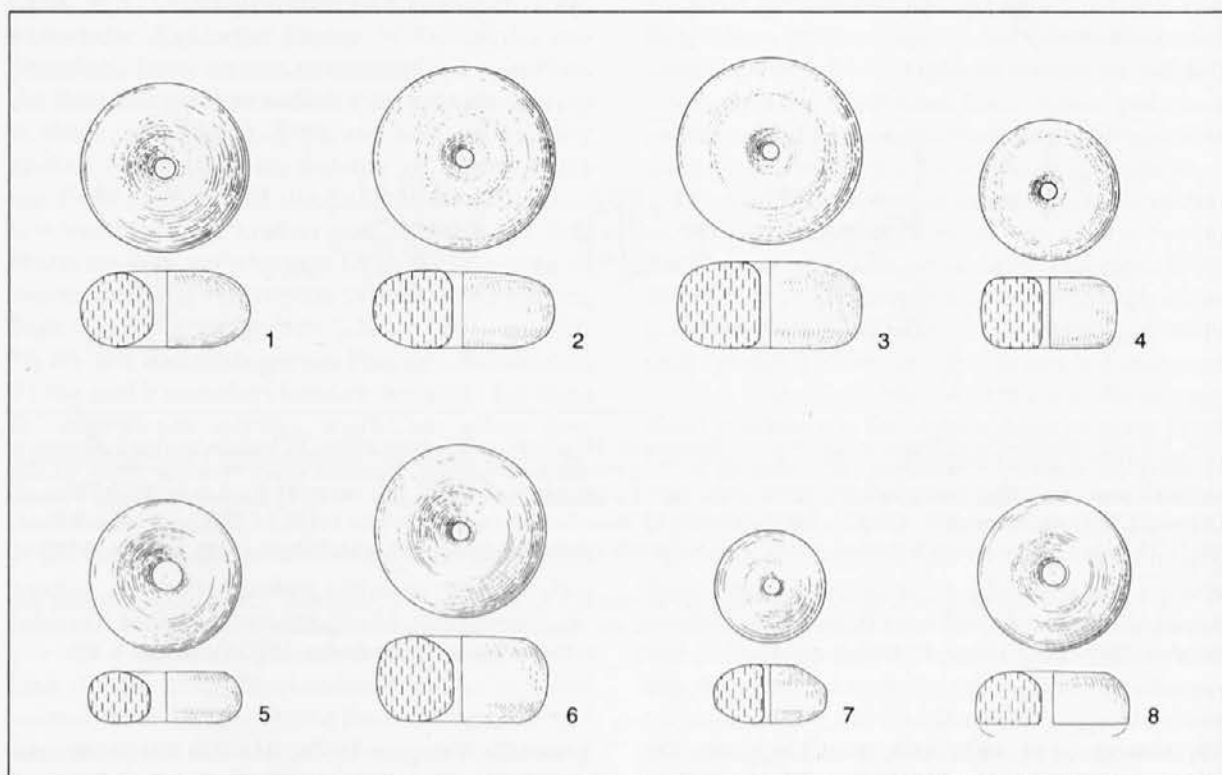


Abb. 7: Bernsteinfund von Spodnji Lanovž in Celje (1 Kunsthistorisches Museum Wien, Antikensammlung, Inv. Nr. X 49, 2-4 Landesmuseum Joanneum, Graz, Inv. Nr. 3623, 3622, 3624, 5-8 Pokrajinski muzej Celje, Inv. Nr. 177, 176, 178, 178a). M. = 1:2.

Sl. 7: Zakladna najdba jantarja s Spodnjega Lanovža v Celju (1 zbirka antik Umetnostnozgodovinskega muzeja na Dunaju, 2-4 Deželni muzej Joanneum v Gradcu, 5-8 Pokrajinski muzej Celje). M. = 1:2.



Abb. 8: Bernsteinfund von Spodnji Lanovž in Celje (Teil). Landesmuseum Joanneum, Graz. Foto Bine Kovačič.

Sl. 8: Zakladna najdba jantarja s Spodnjega Lanovža v Celju (del). Deželni muzej Joanneum v Gradcu.

Museums in Wien. Drei Perlen (Abb. 7: 2-4; 8) lagen bereits 1854 im Antikenkabinett des steiermärkischen Landesmuseums Joanneum in Graz. Vier Exemplare (Abb. 7: 5-8; 9) wurden dem Lokalmuseum in Celje, das als Vorgänger des heutigen Regionalmuseums im Jahr 1882 geöffnet wurde, von Frau Joh. Hauswirth geschenkt (ebd.). Die erhaltenen ringförmigen Perlen wurden in den ersten Berichten wegen ihrer Größe und Form meistens nicht als Perlen, sondern als Wörtel aus Bernstein bezeichnet.

Der Hortfund wurde bisher unterschiedlich interpretiert. Man dachte sowohl an römische (ebd.) als auch an bronzezeitliche Zeitstellung (Kolšek 1975, 280). Andreas Gubo (1909, 5) schrieb ihn den Kelten zu, während Vladimira Bertonec-Kučar (1979, 263), die sich zuletzt mit ihm beschäftigte, für seine zeitliche Bestimmung keine sicheren Anhaltspunkte fand.

Einige der Perlen aus dem Schatz von Spodnji Lanovž sind extrem groß (Abb. 7: 1-3,6) und wiegen z. T. mehr als 30 g. Alle besitzen ein dünnes Loch, unterscheiden sich aber im Querschnitt. Bei einer Perle ist er fast rund (Abb. 7: 1), bei zwei zungenförmig (Abb. 7: 2,3) und bei einer gerundet rechteckig (Abb. 7: 4). Bei drei Perlen weitet sich das obere Lochende zu einem breiten Trichter (Abb. 7: 5,6,8). Die achte, scheibenförmige Perle hat konvexe Ober- und Unterseite und einen vertikalen Rand (Abb. 7: 7).

Der Bernsteinfund von Spodnji Lanovž ist auf Grund der Vergleiche mit gut datierten Komplexen der Stufe La Tène D1 zuzuschreiben. Im spätlatènezeitlichen Fund von Szárazd-Regöly in Transdanubien sind identische Perlen vertreten.

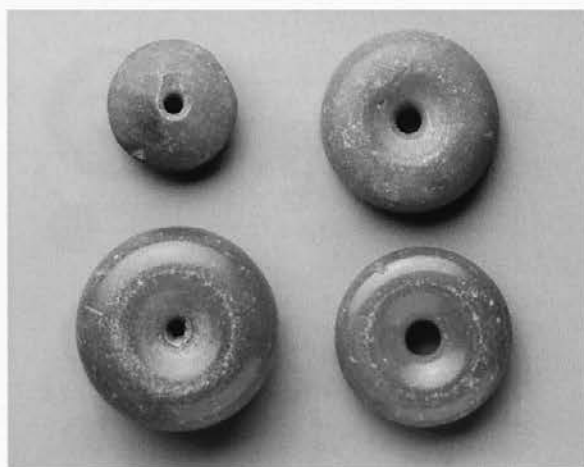


Abb. 9: Bernsteinfund von Spodnji Lanovž in Celje (Teil). Pokrajinski muzej Celje. Foto Tomaž Lauko.

Sl. 9: Zakladna najdba jantarja s Spodnjega Lanovža v Celju (del). Pokrajinski muzej Celje.

Zwei Ringperlen, eine sehr große mit zungenförmigem Querschnitt und eine kleinere mit trichterförmigem Lochende, sowie zahlreiche Rohrperlen aus diesem Fund (Abb. 10: 1-7) wurden von Miklós Szabó (1976, 94, Abb. 51) publiziert. Auch die sechs Ringperlen aus dem der Stufe La Tène D1 zugewiesenen Hortfund von Ptení (Abb. 11: 6-11; 12: 5-8) in Mähren kommen den Perlen von Spodnji Lanovž sehr nahe (Meduna 1970-1971, Abb. 2: 6-11; ders. 1996, Abb. 3: 6-11). Die neue

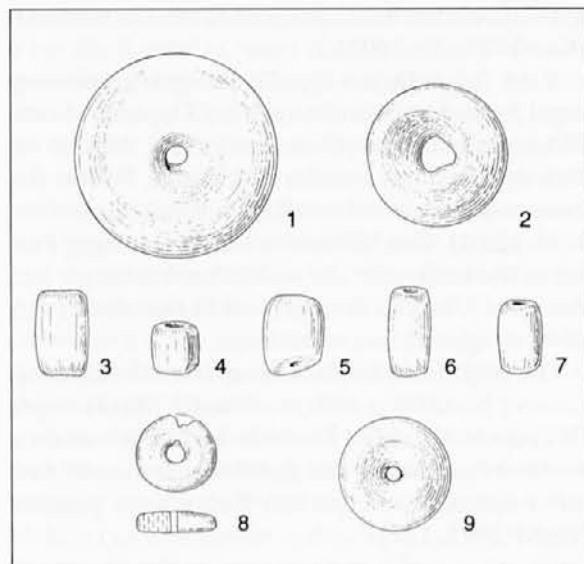


Abb. 10: Spätlatènezeitliche Bernsteinperlen. 1-7 Fund von Szárazd-Regöly (Auswahl, nach Szabó 1976), 8 Oderzo, Via Mazzini (nach Sainati 1996), 9 Adria, Ca' Garzoni (nach Mangani 1982).

Sl. 10: Poznatlatenske jantarne jagode. 1-7 zaklad Szárazd-Regöly (izbor), 8 Oderzo, Via Mazzini, 9 Adria, Ca' Garzoni.

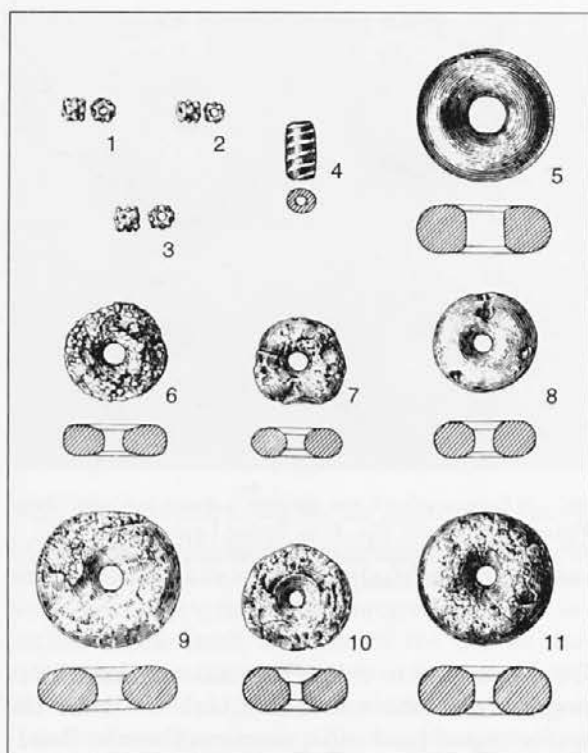


Abb. 11: Hortfund von Ptení (Auswahl). 1-5 Glas, 6-11 Bernstein. M. = 1:2.

Sl. 11: Zaklad Ptení (izbor). 1-5 steklo, 6-11 jantar. M. = 1:2.

Datierung des Bernsteinfundes von Spodnji Lanovž ist keineswegs überraschend, fand man doch 1883 am selben Fundort einen kleinen Schatz spätlatènezeitlicher Groß- und Kleinsilbermünzen (Kos 1977, 75, 140 ff.).

Eine fragmentierte große Ringperle mit ovalem Querschnitt wurde auch im Oppidum Staré Hradisko entdeckt (Čizmařová 1996, Abb. 4: 7). Von dort stammen außerdem einige Perlen mit konvexen Seiten und vertikalem Rand (ebd., Abb. 4: 11, 12, 14). Das Vorhandensein derartiger Perlen in Werkstätten in der westlichen Vorburg (ebd., Abb. 3: 17, 18, 21, 22) zeigt, daß Perlen dieser Art dort hergestellt wurden.

Die ringförmigen Bernsteinperlen von Spodnji Lanovž bestätigen erneut, daß die Mokronoger Gruppe, die sich in Zentral- und Ostslowenien ausbreitete, auch in der Spätlatènezeit zum mitteleuropäischen keltischen Kulturkreis gehörte (Božič 1993, 151).

Interessanterweise kommen einige der oben beschriebenen Formen von Bernsteinperlen nicht nur in keltischen Gebieten nördlich und östlich der Alpen, sondern auch im romanisierten nordadriatischen Raum vor (Abb. 18). Diese Erschei-

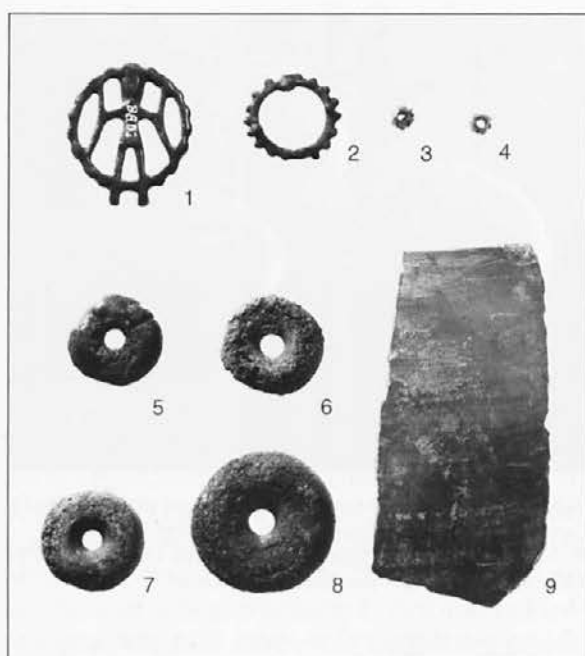


Abb. 12: Hortfund von Ptení (Auswahl). 1, 2 Bronze, 3, 4 Glas, 5-8 Bernstein, 9 Ton. M. = 1:2.

Sl. 12: Zaklad Ptení (izbor). 1, 2 bron, 3, 4 steklo, 5-8 jantar, 9 glina. M. = 1:2.

nung ist wohl so zu erklären, daß sie auf dem Tauschwege längs der Bernsteinstraße hierher gelangt sind. In zwei Gräbern von Adria aus der zweiten Hälfte des 2. Jhs. v. Chr. lagen eine ringförmige Perle mit trichterförmigem Lochende (Abb. 10: 9) und zwei Scheibenperlen mit konvexen Seiten und vertikalem Rand (Mangani 1982, 86 f., Abb. 41: g). Eine gleiche Scheibenperle (Abb. 10: 8) fand sich auf dem Boden eines Gebäudes, das unter dem römischen Forum in Oderzo ausgegraben und in die gleiche Zeit datiert wurde. Schließlich gehören mehrere solcher Scheibenperlen zu einer Halskette aus Bernstein, die aus Aquileia stammt (Giovannini 1997, 584, 574, Abb. 5).

Palmettenhaken vom Typ Vinji Vrh und Fibeln vom Typ Beletov vrt

(Listen 5, 6)

Von den Typen, die in der Spätlatènezeit von den keltischen Stämmen, die im Südostalpenraum ansässig waren, nach Aquileia gelangten, sind noch zwei erwähnenswert. Joachim Werner hat 1963 einen bronzenen Palmettenhaken aus Aquileia (Abb. 13: 1) publiziert (Werner 1962-1963, Abb. 2: 1; 3), der bis heute der einzige Vertreter dieser Fundart in Oberitalien geblieben ist. Demgegenüber wächst

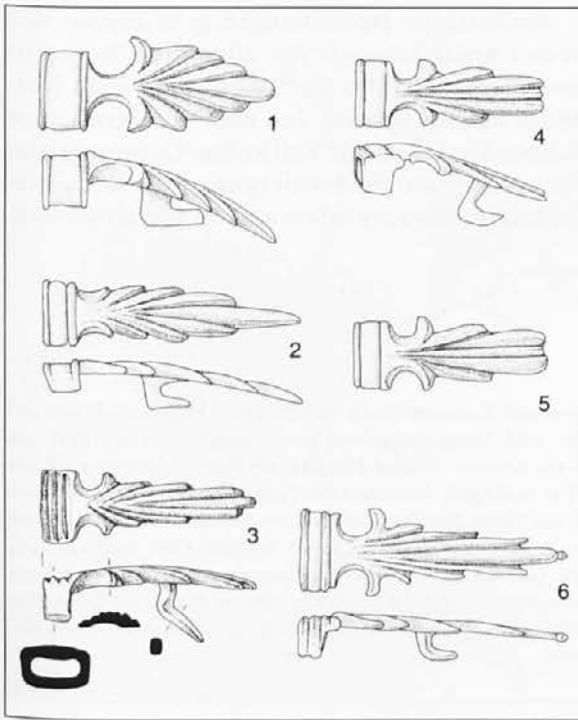


Abb. 13: Palmettenhaken vom Typ Vinji Vrh. 1 Aquileia (nach Werner 1962-1963), 2 Sisak, Fluß Kupa (nach Werner 1962-1963), 3 Vinji Vrh, Veliki Vinji vrh (Narodni muzej Slovenije, Ljubljana, Inv. Nr. P 20296), 4 Magdalensberg (nach Deimel 1987), 5 Grabelsdorf, Gracarca (nach Gleirscher 1996), 6 Devín (nach Pieta, Zachar 1993). Alles Bronze. M. = 1:2.
Sl. 13: Palmetaste sponse vrste Vinji Vrh. 1 Aquileia, 2 Sisak, Kolpa, 3 Vinji Vrh, Veliki Vinji vrh, 4 Štalenski vrh, 5 Grabalja vas, Gracarca, 6 Devín. Vse bron. M. = 1:2.

ihre Zahl in Mitteleuropa ständig (Van Endert 1991, 25 ff., Abb. 2). Der Haken aus Aquileia gehört zu einem Typ, bei dem die Palmette unmittelbar aus der Riemenschlaufe wächst (Typ Vinji Vrh: Abb. 13). Die Vertreter dieses Typs wurden mit einer Ausnahme nur im Südostalpen- und Savegebiet gefunden (Abb. 19). Es ist deshalb sehr wahrscheinlich, daß das Stück aus Aquileia gerade hier hergestellt wurde.

Auch die bronzene Fibel vom Typ Beletov vrt (Guštin 1984, 333, 341, Anm. 112) aus Aquileia (Abb. 14: 2) ist in Venetien und Friaul vollkommen isoliert. Unter den zahlreichen Funden, die in den letzten Jahren von Sondengängern auf den westslowenischen, in der Spätlatènezeit schon stark romanisierten Höhensiedlungen aufgesammelt wurden, fehlt diese Fibelart gleichfalls. Ihre Verbreitung beschränkt sich auf den Raum zwischen Dolenjska und Unatal (Abb. 14: 1; 20). Es liegt daher nahe, daß die Fibel aus Aquileia ein Zeugnis direkter Kontakte zwischen den Trägern der Mokronoger Gruppe (Božič 1987) und der Bevölkerung von Aquileia ist.

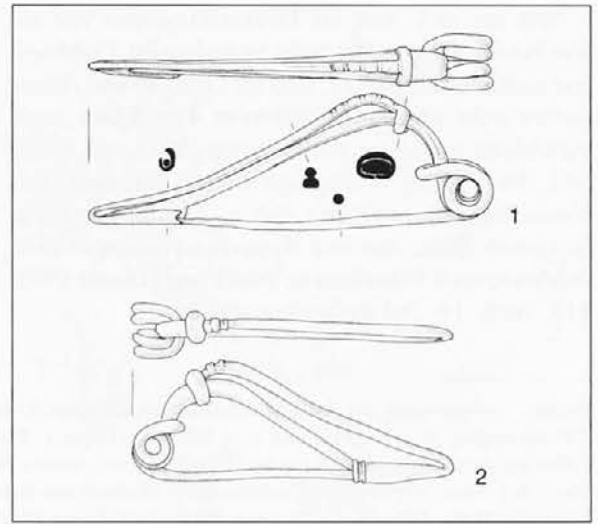


Abb. 14: Fibeln vom Typ Beletov vrt. 1 Bela Cerkev, Strmec, 2 Aquileia (nach Fischer 1966). Beide Bronze. M = 1:2.
Sl. 14: Fibuli vrste Beletov vrt. 1 Bela Cerkev, Strmec, 2 Aquileia. Obe bron. M = 1:2.

Glasperlen vom Typ Adria

(Liste 7)

Am Ende möchten wir noch kurz einen seltenen Glasperlentyp behandeln. Es handelt sich um recht winzige, nur 0,6 x 0,6 cm große tonnenförmige Perlen, die einfarbig (weiß, blau oder grün) und mit drei Reihen von meistens fünf Warzen verziert sind. Zuletzt hat auf diese Perlenart Jiri Meduna in dem anfangs erwähnten Sammelband über die Kontakte längs der Bernsteinstraße hingewiesen (Meduna 1996, 105 f., Abb. 3: 1-3). Vier dieser Perlen (drei blaue und eine grüne) lagen im La Tène D1-zeitlichen Hortfund von Ptení (Abb. 11: 1-3; 12: 3,4) in Mähren, eine blaue im Oppidum von Stradonice und drei (zwei blaue und eine grüne) im Oppidum von Manching. Eine der letztgenannten stammt aus der Grube 810a, die als ehemaliger Brunnen bezeichnet und auf Grund einer detaillierten Keramikbestimmung in die Stufe La Tène C2 datiert wurde (Maier et al. 1986, 33 f., Abb. 15: 11; Ergebnisse 1992, 321).

Schon Rupert Gebhard (1989, 174, Anm. 791) hat darauf aufmerksam gemacht, daß sich das Glas dieser Perlen wesentlich von der keltischen Produktion unterscheidet und daß Perlen identischer Form, allerdings aus weißem Glas, in den Gräbern 29 und 47 der Nekropole Ca' Garzoni bei Adria entdeckt wurden (Abb. 21). Nach Meduna (1996, 106) ist das Herkunftsgebiet dieser Stücke im Süden, in Slowenien bzw. Norditalien, zu suchen.

Wir meinen, daß als Herkunftsgebiet vor allem Norditalien in Betracht zu ziehen ist. Gebhard hat nämlich übersehen, daß im Grab 29 von Adria neben acht weißen Perlen vom Typ Adria auch vier blaue und eine grüne lagen (Mangani 1982, 54 f., Nr. 11-13). Außerdem wurde unlängst eine blaue Perle dieses Typs (*Abb. 4: 2*) publiziert, die in einem Haus aus der Romanisierungsperiode in Montereale Valcellina in Westfriaul (Donat 1996, 419, *Abb. 14: 30*) gefunden wurde.

Bei der Vorbereitung des Aufsatzes haben mir folgende Kolleginnen und Kollegen durch verschiedene Hinweise, Fotos und Zeichnungen, die Vermittlung von Literaturkopien, Fundorts- und Musealangaben sowie durch das Erteilen von Publikationsgenehmigungen große Hilfe geleistet: Aurora Martin aus Girona, Michel Feugère aus Lattes, Martin Luik aus Trier, Eckehart Schubert aus Frankfurt, Jiří Meduna aus Brno, Wilhelm Angeli, Johannes-Wolfgang Neugebauer und Anton Kern aus Wien, Paul Gleirscher aus Klagenfurt, Erich Hudeček aus Graz, Marina Castoldi aus Milano, Serena Vitri aus Trieste, Maurizio Buora aus Udine, Mojca Vomer Gojkovič aus Ptuj, Irena Lazar aus Celje, Neva Trampuž Orel, Janka Istenič, Drago Svobljak und Andrej Pleterski aus Ljubljana. Dragica Knific Lunder fertigte die Zeichnungen und Abbildungen an, Mateja Belak die Verbreitungskarten. Michel Feugère hat mich freundlicherweise auf die Siegelkapseln von Ampurias, Narbonne, Saint-Bonnet-du-Gard, Lyon, Pompei, Nocera Terinese und Athen hingewiesen und Eckehart Schubert den Text der deutschen Fassung durchgesehen. Ihnen allen gebührt mein aufrichtiger Dank!

Listen zu den Verbreitungskarten

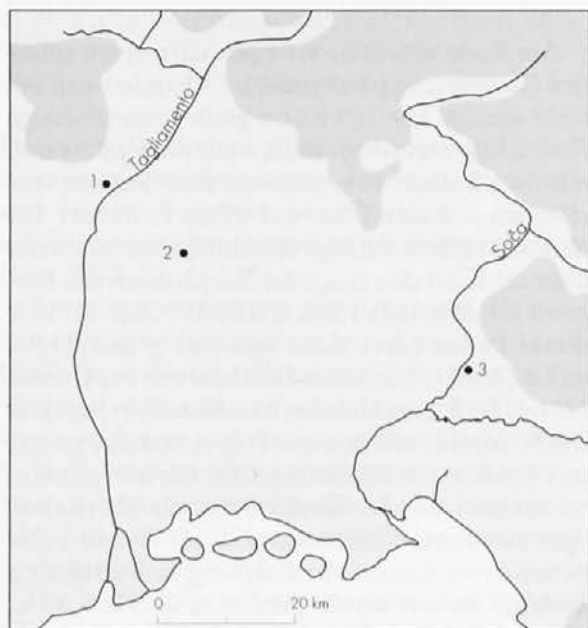


Abb. 15: Verbreitung der silbernen Certosafibeln der Variante Flagogna. *Liste 1.*

Sl. 15: Razprostranjenost srebrnih certoških fibul različice Flagogna. *Seznam 1.*

Liste 1: Silberne Certosafibeln der Variante Flagogna (*Abb. 15*).

1. Flagogna, *Castelvecchio*. - Vitri, Donat, Merlatti 1995, *Abb. 1*; Vitri 1997, 569, 580, Nr. 24, *Abb. 14: 1*.

2. Fagagna, *Colle di San Pietro*. - P. Cäsola Guida, *Ant. Altoadr.* 14, 1978, 26 f., *Abb. 14-15*; F. Bressan, V. Zucchiati in: *Fagagna. Uomini e terra* (Udine 1985) 62, *Abb.*

Aus unseren Bemerkungen geht hervor, daß in der Spätlatènezeit vor allem der Transport mediterraner Güter aus Oberitalien nach Norden nachzuweisen ist, daß aber vereinzelt auch Schmuckgegenstände keltischen Ursprungs von der romanisierten Bevölkerung des nordadriatischen Raumes erworben und verwendet wurden.

3. Gorizia. - Naturhistorisches Museum Wien, Inv. Nr. 80.913.

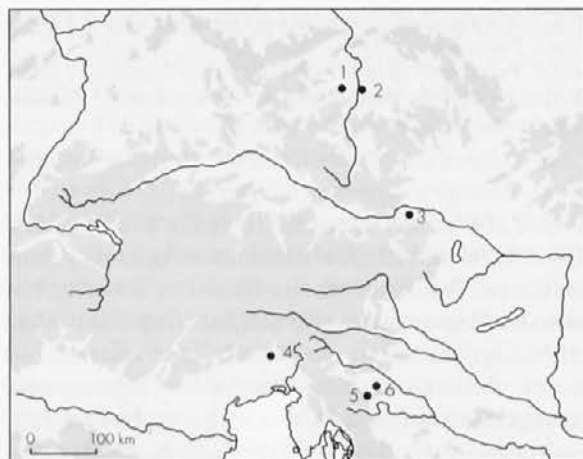


Abb. 16: Verbreitung der gezähnten Radanhänger. *Liste 2.*
Sl. 16: Razprostranjenost kolesastih obeskov z zobci. *Seznam 2.*

Liste 2: Gezähnte Radanhänger (*Abb. 16*).

1. Stradonice, *Hradišče*. - Pič 1906, 61, *Taf. 10: 29,30*; Filip 1956, 246, *Taf. 127: 23*.

2. Závist, *Hradišče*. - Motyková, Drda, Rybová 1978, 285 f., 298, *Abb. 14: 2*; dies. in: *I Celti* (Milano 1991) 542 f., *Abb.*, 743, Nr. 549f; Drda, Rybová 1995, 189, *Abb.*

3. Etzersdorf. - Privatsammlung von Erwin Wallner, St. Pölten.

4. Flagogna, *Castelvecchio*. - Vitri 1997, 569, 582, Nr. 25, *Abb. 14: 3*.

5. Novo mesto, *Okrajno glavarstvo*. - Narodni muzej Slovenije, Ljubljana, Inv. Nr. R 3782.

6. Bela Cerkev, *Strmec*, Grab Padarič 3 (Variante). - Dular 1991, 89, Nr. 7, *Taf. 51: 19*.

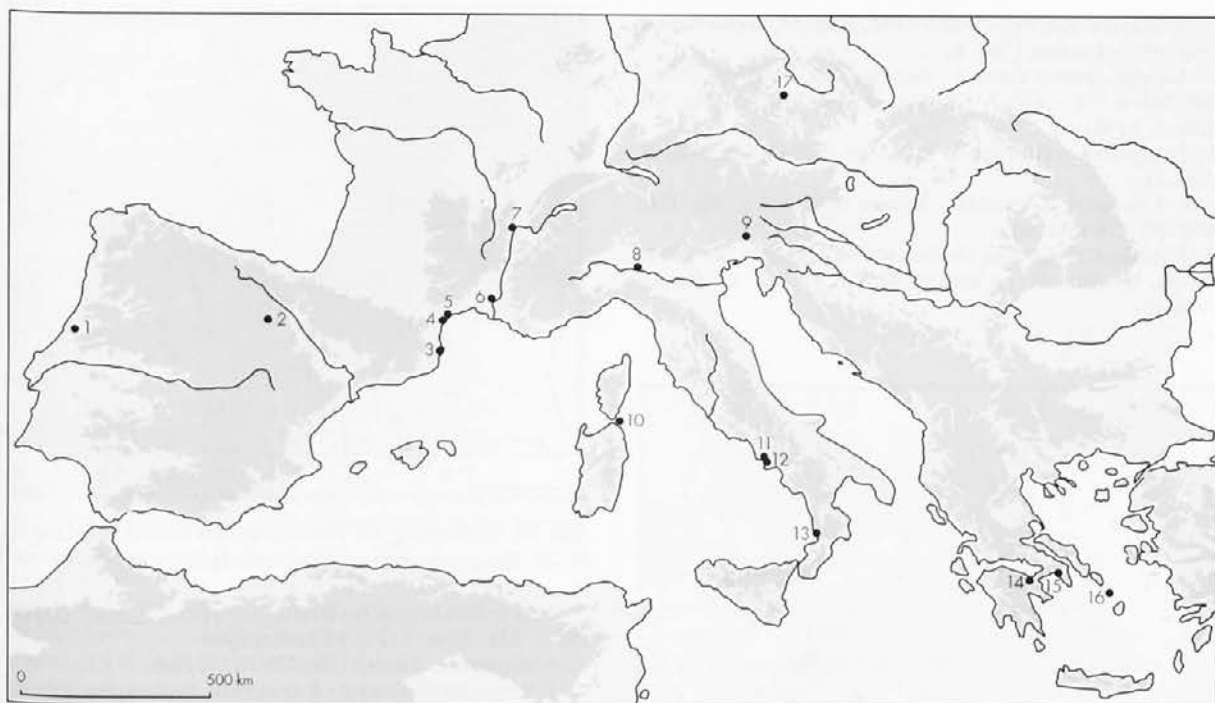


Abb. 17: Verbreitung der zungenförmigen Siegelkapseln aus Bein. Liste 3.

Sl. 17: Razprostranjenost jezičastih pečatnih škatic iz kosti. Seznam 3.

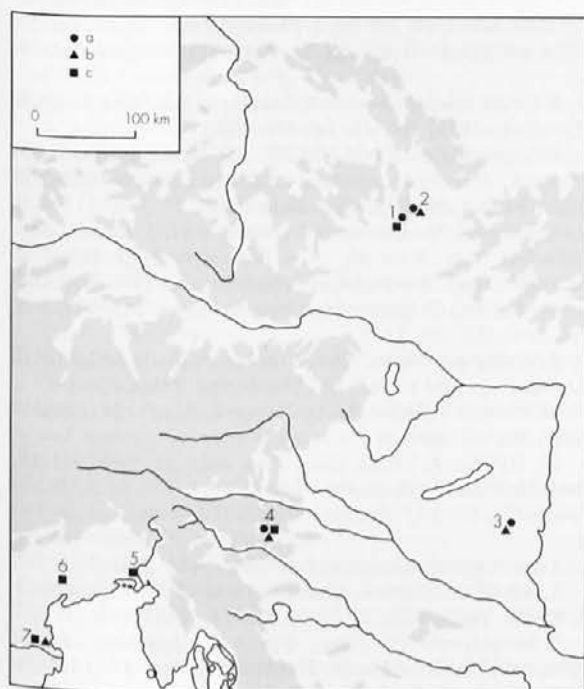


Abb. 18: Verbreitung von drei Varianten der spätlatènezeitlichen Bernsteinperlen. a) große ringförmige Perlen mit rundem, zungenförmigem oder ovalem Querschnitt, b) ringförmige Perlen mit trichterförmigem Lochende, c) scheibenförmige Perlen mit konvexen Seiten und vertikalem Rand. Liste 4.

Sl. 18: Razprostranjenost treh različnih poznolatskih jantarnih jagod. a) velike obročaste jagode z okroglim, jezičastim ali ovalnim presekom, b) obročaste jagode z lijakastim ustjem ovalnim luknje, c) kolutaste jagode s konveksnima stranema in navpičnim robom. Seznam 4.

Liste 3: Zungenförmige Siegelkapseln aus Bein (Abb. 17).

1. Conimbriga. - Alarcão et al. 1979, 193, Taf. 53: 311.
2. Numantia. - Schulten 1927, Taf. 45: 17.
3. Ampurias. - Museu d'arqueologia de Catalunya, Girona, Inv. Nr. 3774, 3775, 3776.
4. Narbonne. - Béal 1983, 385, Anm. 4.
5. Nissan-les-Enserune, *Enserune*. - Jannoray 1955, 407, Taf. 61: 3.
6. Saint-Bonnet-du-Gard, *Le Marduel*. - Manniez 1984, 115, Nr. 390, Abb. 30: 390; Py, Lebeaupin 1986, 63, Abb. 57: 9.
7. Lyon, *Verbe Incarné*. - Béal 1983, 385, Taf. 65: 1345.
8. Belgioioso, *Fondo Folletti*. - Frontini 1985, 101, Taf. 42: 4.
9. Flagogna, *Castelvecchio*. - Vitri 1997, 582, Nr. 26, Abb. 14: 4.
10. Spargi. - F. Pallarés Salvador, *Riv. St. Lig.* 45, 1979, 175, Abb. 34; Pallarés 1987, 98, Taf. 9: f.
11. Herculaneum. - Borriello 1984, 78, Abb. 1.
12. Pompeii. - Frdl. Hinweis P. Arthur.
13. Nocera Terinese, *Piano della Tirena*. - Orsi 1916, 351, Abb. 19.
14. Korinth. - Davidson 1952, 191, Taf. 84: 1400,1401.
15. Athen, *Agora*. - Robinson 1959, 39, Nr. G 164, Taf. 56.
16. Delos. - Deonna 1938, 239, Taf. 77: 637, 1-4.
17. Stradonice, *Hradiště*. - Čížmár 1990, 597, Abb. 1: 1-2; Drda, Rybová 1995, 155 f., Abb.

Liste 4: Spätlatènezeitliche Bernsteinperlen (Abb. 18).

Große ringförmige Perlen mit rundem, zungenförmigem oder ovalem Querschnitt (Variante a), ringförmige Perlen mit trichterförmigem Lochende (Variante b) und scheibenförmige Perlen mit konvexen Seiten und vertikalem Rand (Variante c).

1. Malé Hradisko, *Staré Hradisko*. - Čížmárová 1996, Abb. 4: 7 (Var. a); Abb. 3: 17,18,21,22; 4: 11,12,14 (Var. c).
2. Ptení. - Meduna 1996, Abb. 3: 7-9,11 (Var. a); Abb. 3: 6,10 (Var. b).

3. Szárazd-Regöly. - Szabó 1976, Abb. 51, rechts unten (Var. a); links oben (Var. b).

4. Celje, *Spodnji Lanovž*. - Bertonec-Kučar 1979, 262 f., 266, Taf. 4: 5-8. - *Abb. 7: 1-3* (Var. a); *Abb. 7: 5,6,8* (Var. b); *Abb. 7: 7* (Var. c).

5. Aquileia. - Giovannini 1997, 584, Nr. 47, 574, Abb. 5 (Var. c).

6. Oderzo, *Via Mazzini*. - Sainati 1996, 164 f., Nr. 176, Abb. 30: 176 (Var. c).

7. Adria, *Ca' Garzoni*, Gräber 44 und 45. - Mangani 1982, 86, Nr. 10, Abb. 41: g (Var. b); 86, Nr. 11 und 87, Nr. 11 (Var. c).

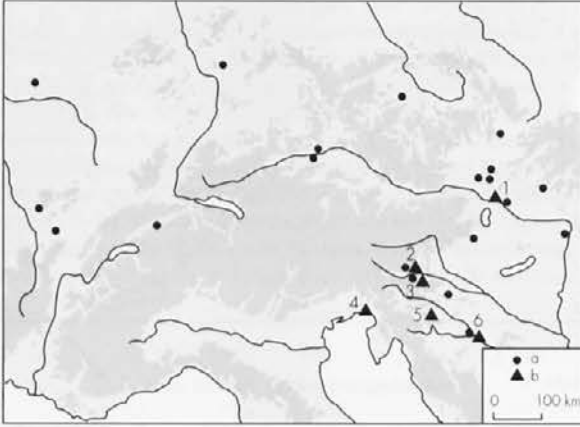


Abb. 19: Verbreitung der Palmettenhaken. a) Palmettenhaken aller Typen außer Typ Vinji Vrh, b) Palmettenhaken vom Typ Vinji Vrh. *Liste 5*.

Sl. 19: Razprostranjenost palmetastih spon. a) palmetaste spone vseh vrst, razen vrste Vinji Vrh, b) palmetaste spone vrste Vinji Vrh. *Seznam 5*.

Liste 5: Palmettenhaken (Abb. 19).

a) Palmettenhaken aller Typen außer Typ Vinji Vrh. Nach Van Endert 1991, 25 ff., Abb. 2 mit folgenden Ergänzungen: Mont-Beuvray. - J. Déchelette, *Manuel d'archéologie préhistorique celtique et gallo-romaine* (Paris 1927) 747, Anm. 1. - Musée Rolin, Autun. Frdl. Hinweis J.-P. Guillaumet, Gluxen-Glenne.

Villeneuve-Saint-Germain. - Frdl. Hinweis J. Debord, Soupir. - Morat, *Combette*. - Frdl. Hinweis C. Agustoni, Fribourg. Bernhardsthal, *Aulüssen*. - H. Adler, *Fundber. Österr.* 31, 1992, 477, Abb. 625.

Drösing, *Humannsdorf*. - A. Stuppner, *Fundber. Österr.* 28, 1989, 199, Abb. 463.

Bratislava. - Pieta, Zachar 1993, 170, Abb. 96: 4. Nitra, *Mikov dvor*. - K. Pieta, *Thr.-Dac.* 3, 1982, 38, Abb. 6: 20.

Grabelsdorf, *Gracarca*. - Gleirscher 1996, Abb. 5: 1. Zbelovska Gora, *Ljubična*. - D. Pirkmajer, *Kelti na Celjskem* (Celje 1991) Taf. 21: 140.

b) Palmettenhaken vom Typ Vinji Vrh.

1. Devín. - Pieta, Zachar 1993, 197, Abb. 115: 10. 2. Magdalensberg. - Deimel 1987, 269, Taf. 71: 2. 3. Grabelsdorf, *Gracarca*. - Gleirscher 1996, Abb. 5: 1. 4. Aquileia. - Werner 1962-1963, 432, Abb. 2: 1. 5. Vinji Vrh, *Veliki Vinji vrh*. - Narodni muzej Slovenije, Ljubljana, Inv. Nr. P 20296.

6. Sisak, *Fluß Kupa*. - Werner 1962-1963, 432, Abb. 2: 10; N. Majnarić-Pandžić, *Keltsko-latenska kultura u Slavoniji i Srijemu* (Vinkovci 1970) 65, 92, Taf. 30: 7.

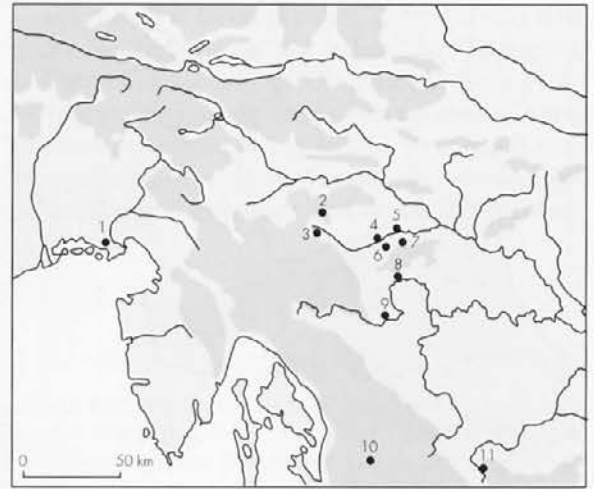


Abb. 20: Verbreitung der Fibeln vom Typ Beletov vrt. *Liste 6*. Sl. 20: Razprostranjenost fibul vrste Beletov vrt. *Seznam 6*.

Liste 6: Fibeln vom Typ Beletov vrt (Abb. 20). Nach Guštin 1984, 341, Anm. 112 mit Ergänzungen.

1. Aquileia. - Fischer 1966, 9, Nr. 9, Abb. 1: 9.

2. Vir pri Stični, *Cvinger*. - S. Gabrovec, *Stična 1, Naselbinska izkopavanja* (Ljubljana 1994) 175, Nr. 8, Taf. 16: 36.

3. Veliki Korinj, *Korinjski hrib*. - J. Dular et al., *Arh. vest.* 46, 1995, 123, Taf. 3: 8.

4. Novo mesto, *Beletov vrt*. - Knez 1992, 90 f., 38, Taf. 23: 1; 52, Taf. 48: 1; 56, Taf. 52: 8; 58-59, Taf. 57: 2,3; 59, Taf. 57: 12,13; 60, Taf. 60: 3; 61, Taf. 63: 7; 65, Taf. 69: 6; 65, Taf. 70: 3.

5. Bela Cerkev, *Strmec*. - V. Stare, *Prazgodovina Šmarjete* (Ljubljana 1973) Taf. 47: 5,6; 53: 17,20.

6. Verdun, *Za cesto, Grab 37*. - D. Breščak, *Verdun pri Stopičah. Arheološke raziskave antičnega grobišča 1983-1988* (Novo mesto 1989) 12, Abb. links unten.

7. Mihovo, *Na hribcu und Trnišča*. - H. J. Windl, *Ann. Naturhist. Mus. Wien* 80, 1976, 885, Abb. 2; D. Božič in: *Arheološka najdišča Dolenjske* (Novo mesto 1990) 82, Abb. 8. Metlika, *Pungart*. - V. Šribar, *Arh. vest.* 25, 1974, 324, Taf. 8: 6; 326, Taf. 11: 8.

9. Golek pri Vinici, *Stražni dol*. - Peabody Museum of Archaeology and Ethnology, Cambridge, Mass.

10. Prozor. - J. Todorović, *Kelti u jugoistočnoj Evropi* (Beograd 1968) Taf. 59: 3,9.

11. Ribić. - Z. Marić, *Glas. Zem. muz.* 23, 1968, Taf. 10: 5,8,9,18,19,30; 11: 1.

Liste 7: Glasperlen vom Typ Adria (Abb. 21).

1. Adria, *Ca' Garzoni*, Gräber 29 und 47. - Mangani 1982, 54 f., Nr. 11-13, Abb. 41: a; 90, Nr. 13, Abb. 41: b.

2. Montereale Valcellina, *Area dell'Acquedotto*. - Donat 1996, 419, Nr. 30, Abb. 14: 30 (M. = 1:1!).

3. Giubiasco, Grab 254. - R. Ulrich, *Die Gräberfelder in der Umgebung von Bellinzona, Kt. Tessin* (Zürich 1914) 615, g, Taf. 58: 3.

4. Manching. - Gebhard 1989, 174, 240, Taf. 47: 688-690.

5. Stradonice, *Hradiště*. - Pič 1906, Taf. 8: 21; N. Venclová, *Prehistoric Glass in Bohemia* (Praha 1990) 63, Typ 316, 310, Nr. 5533/10, Taf. 56: 7.

6. Ptení. - Meduna 1996, 105 f., Abb. 3: 1-3.

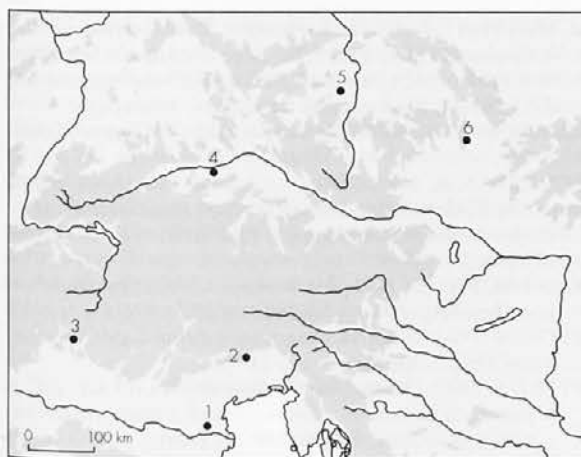


Abb. 21: Verbreitung der Glasperlen vom Typ Adria. Liste 7.
Sl. 21: Razprostranjenost steklenih jagod vrste Adria. Seznam 7.

- ABAUZIT, P. und M. FEUGÈRE 1993, La correspondance au Ier s. av. J.-C. Les boîtes à sœseau en forme de bourse. - In: *Les fouilles de la Z.A.C. des Halles à Nîmes (Gard)*, Bull. de l'Éc. Ant. de Nîmes Suppl. 1, 305 f.
- ADAM, A. M. 1996, *Le fibule di tipo celtico nel Trentino*. - Patrim. stor. art. del Trent. 19.
- ALARCÃO, J., R. ETIENNE, A. MOUTINHO ALARCÃO und S. da PONTE 1979, *Fouilles de Conimbriga 7, Trouvailles diverses - conclusions générales*. - Paris.
- BÉAL, J. C. 1983, *Catalogue des objets de tabletterie du Musée de la civilisation gallo-romaine de Lyon*. - Lyon.
- BERTONCELJ-KUČAR, V. 1979, Nakit iz stekla in jantarja. - *Arh. vest.* 30, 254 ff.
- BORRIELLO, M. R. 1984, Hall LXXX. Ivory and Glazed Terracotta. - In: *The National Archaeological Museum Naples, Practical guides* 7.
- BOŽIČ, D. 1987, Keltška kultura u Jugoslaviji. Zapadna grupa. - In: *Praistorija jugoslavenskih zemalja 5, Željezno doba*, 855 ff., Sarajevo.
- BOŽIČ, D. 1993, Slovenija in srednja Evropa v poznolatskem obdobju. - *Arh. vest.* 44, 137 ff.
- BUORA, M., A. CANDUSSIO und S. DEMETZ 1990, Fibule «ad arpa», o del tipo Almgren 65, in Friuli. - *Aquil. Nos.* 61, 77 ff.
- ČIŽMÁR, M. 1990, Funde von Siegelkapseln aus den keltischen Oppida Stradonice (Böhmen) und Staré Hradisko (Mähren). - *Germania* 68, 597 ff.
- ČIŽMÁROVÁ, J. 1996, Bernstein auf dem keltischen Oppidum Staré Hradisko in Mähren. - *Arh. vest.* 47, 173 ff.
- DAVIDSON, G. R. 1952, *Corinth 12, The minor objects*. - Princeton.
- DEIMEL, M. 1987, *Die Bronzekleinfunde vom Magdalensberg*. - Kärnt. Muschr. 71.
- DEONNA, W. 1938, *Exploration archéologique de Délos 18, Le mobilier Délien*. - Paris.
- DONAT, P. 1996, Casa dell'età della romanizzazione. - In: *La protostoria tra Sile e Tagliamento. Antiche genti tra Veneto e Friuli*, 416 ff., Padova.
- DRDA, P. und A. RYBOVÁ 1995, *Les Celtes de Bohême*. - Paris.
- DULAR, A. 1991, *Pražgodovinska grobišča v okolici Vinjega vrha nad Belo cerkvijo*. - Kat. in monogr. 26.
- ERGEBNISSE 1992, *Ergebnisse der Ausgrabungen 1984-1987 in Manching*. - Ausgr. in Manch. 15.
- FILIP, J. 1956, *Keltové ve střední Evropě*. - Mon. Arch. 5.
- FISCHER, F. 1966, Frühe Fibeln aus Aquileia. - *Aquil. Nos.* 37, 7 ff.
- FRONTINI, P. 1985, *La ceramica a vernice nera nei contesti tombali della Lombardia*. - Arch. dell'It. Sett. 3.
- FÜHRER 1889, *Führer durch die Sammlungen des Localmuseums der Stadt Cilli*. - Cilli.
- GEBHARD, R. 1989, *Der Glasschmuck aus dem Oppidum von Manching*. - Ausgr. in Manch. 11.
- GEBHARD, R. 1991, *Die Fibeln aus dem Oppidum von Manching*. - Ausgr. in Manch. 14.
- GIOVANNINI, A. 1997, Romanizzazione e età altoimperiale. - In: *Ori delle Alpi*, 571 ff., Trento.
- GLEIRSCHER, P. 1996, Spätkeltische und frühromische Funde im Bereich der Gracarca am Klopeiner See (Unterkärnten). - *Arh. vest.* 47, 229 ff.
- GUBO, A. 1909, *Geschichte der Stadt Cilli vom Ursprung bis auf die Gegenwart*. - Graz.
- GUŠTIN, M. 1984, Die Kelten in Jugoslawien. Übersicht über das archäologische Fundgut. - *Jb. Röm. Germ. Zentmus.* 31, 305 ff.
- HORVAT, J. 1997, *Sermin. Pražgodovinska in zgodnjerska naselbina v severni Istri*. - Op. Inst. Arch. Slov. 3.
- JANNORAY, J. 1955, *Ensérune. Contribution à l'étude des civilisations préromaines de la Gaule méridionale*. - Bibl. d. Éc. franç. d'Ath. et de Rome 181.
- KNEZ, T. 1992, *Novo mesto 2, Keltsko-rimsko grobišče Beletov vr.* - Carn. Arch. 2.
- KOLŠEK, V. 1975, Celje. - In: *Arheološka najdišča Slovenije*, 279 ff., Ljubljana.
- LUIK, M. 1997, Fibeln vom Typ Alesia aus den römischen Lagern um Numantia. - *Arch. Korrb.* 27, 463 ff.
- MAGGI, P. 1992, Notiziario epigrafico, 14. Un bollo su una ciotola in ceramica a pasta grigia. - *Aquil. Nos.* 63, 174 f.
- MAIER, F. et al. 1986, Vorbericht über die Ausgrabung 1985 in dem spätkeltischen Oppidum von Manching. - *Germania* 64, 1 ff.
- MANGANI, E. 1982, Adria (Rovigo). - *Not. sc. ant.* 36, 5 ff.
- MANNIEZ, Y. 1984, *Les objets en os d'époque gallo-romaine en Languedoc oriental (du Lez au Rhône)*. - Unpublierte Magisterarbeit, Montpellier.
- MEDUNA, J. 1970-1971, Laténský depot ze Ptení (o. Prostějov). - *Sbor. Českoslov. spol. arch.* 4, 47 ff.

- MEDUNA, J. 1996, Das Depot von Ptení (Kr. Prostějov) und die Handelsbeziehungen Mährens während der Spätlatènezeit. - In: *Kontakte längs der Bernsteinstraße (zwischen Caput Adriae und den Ostseegebieten) in der Zeit um Christi Geburt*, 97 ff., Kraków.
- MOTYKOVÁ, K., P. DRDA und A. RYBOVÁ 1978, Metal, glass and amber objects from the acropolis of Závist. - *Pám. arch.* 69, 259 ff.
- ORSI, P. 1916, Nocera Tirinese - Ricerche al Piano della Tirenese sede dell'antica Nuceria. - *Not. sc. ant.* 13, 335 ff.
- PALLARÉS, F. 1987, Il relitto della nave romana di Spargi. Campagne di scavo 1958-1980. - *Arch. Subacq.* 3, 89 ff.
- PICHLER, F. 1879, *Text zur archäologischen Karte von Steiermark*. - Graz.
- PÍČ, J. L. 1906, *Le Hradisch de Stradonitz en Bohême*. - Leipzig.
- PIETA, K. und L. ZACHAR 1993, Mladšia doba železná (laténska). - In: *Najstarsie dejiny Bratislavy*, 143 ff., Bratislava.
- PY, M. und D. LEBEAUPIN 1986, Stratigraphie du Marduel (Saint-Bonnet-du-Gard) III, Les niveaux des II^{ème} et I^{er} s. av. n. è. sur le Chantier Central. - *Doc. Arch. Mérid.* 9, 9 ff.
- ROBINSON, H. S. 1959, *The Athenian Agora 5, Pottery of the Roman period. Chronology*. - Princeton.
- SAINATI, C. 1996, Via Mazzini, foro romano, settore S-E. - In: *La protostoria tra Sile e Tagliamento. Antiche genti tra Veneto e Friuli*, 160 ff., Padova.
- SCHULTEN, A. 1927, *Numantia. Die Ergebnisse der Ausgrabungen 1905-1912 3, Die Lager des Scipio*. - München.
- SCHULTEN, A. 1929, *Numantia. Die Ergebnisse der Ausgrabungen 1905-1912 4, Die Lager bei Renieblas*. - München.
- SZABÓ, M. 1976, *Auf den Spuren der Kelten in Ungarn*. - Budapest.
- TCHERNIA, A. 1990, Contre les épaves. - In: *Gaule interne et Gaule méditerranéenne au II^e et I^{er} siècles avant J.-C. : confrontations chronologiques*, Rev. arch. de Narb. Suppl. 21, 291 ff.
- VAN ENDERT, D. 1991, *Die Bronzefunde aus dem Oppidum von Manching*. - Ausgr. in Manch. 13.
- VITRI, S. 1992, Forgaria, Flagogna, località Castelvecchio. Scavi 1992. - *Aquil. Nos.* 63, 217 ff.
- VITRI, S. 1997, Gli oggetti d'ornamento tra il I sec. a.C. e la prima età imperiale: influenze culturali e romanizzazione. - In: *Ori delle Alpi*, 565 ff., 580 ff., Trento.
- VITRI, S., P. DONAT und R. MERLATTI 1995, Flagogna (Forgaria, Udine): scavi 1995 in località Castelvecchio. - *Aquil. Nos.* 66, 214 ff.
- WERNER, J. 1962-1963, Aquileia - Velem - Hrazany. Palmettenförmige Gürtelschließen aus pannonischen und boischen Oppida. - *Alt-Thüringen* 6, 428 ff.
- WOŹNIAK, Z. (ed.) 1996, *Kontakte längs der Bernsteinstraße (zwischen Caput Adriae und den Ostseegebieten) in der Zeit um Christi Geburt*. - Kraków.

O stikih vzdolž jantarske ceste v poznolatenskem obdobju

Povzetek

Stikom vzdolž jantarske ceste v času okrog Kristusovega rojstva je bil posvečen mednarodni simpozij, prirejen leta 1995 v Krakovu, katerega predavanja so izšla naslednje leto (Woźniak [ed.] 1996). Pozneje so bile v bogatem katalogu razstave *Ori delle Alpi*, ki so jo leta 1997 priredili v Trentu, objavljene najdbe z višinskega naselja Castelvecchio pri Flagogni v Furlaniji, ki skupaj z nekaterimi drugimi najdbami iz Benečije, Furlanije in Slovenije te stike dodatno osvetljujejo.

Višinsko naselje Castelvecchio pri Flagogni v Furlaniji

Flagogna leži na severnem obrobju Furlanske nižine med rekama Arzino in Timent. Severno od nje se vzpenja hrib Castelvecchio, na katerem so se pri roparskih kopanjih pokazale pomembne najdbe iz pozne halštatske in latenske dobe. Nedaleč od tod je v smeri proti severovzhodu znano višinsko naselje Castelraimondo pri Forgarii.

Na Castelvecchiiu pri Flagogni so bila v letih 1992 in 1995 opravljena manjša raziskovanja pod vodstvom Serene Vitri s Spomeniškega urada za Furlanijo-Julijško krajino (Vitri 1992; Maggi 1992; Vitri, Donat, Merlatti 1995; Vitri 1997, 569, sl. 14). Pri tem so ugotovili več zidov, postavljenih v smeri sever-jug, in jih pojasnili deloma kot podporne zidove teras, deloma pa kot zidove zgradb. Dve zgradbi so odkopali skoraj v celoti. Obe sta bili delno vkopani v tla. Prva je bila velika 5,4x4m, dvoprostorna in zgrajena iz zidu, povezanega z malto. Tla so bila verjetno pokrita z lesenimi deskami, streha pa je bila slamnata ali lesena. Vse najdbe (siva keramika, amfore in republikanski as) so poznorepublikanske. Zapuščena zgradba je postopno propadla.

Druga zgradba, ležeča v bližini prve, je merila 3,2x4,8 m. V zemljo vkopani del je bil zgrajen iz suhih zidov, nadzemni

najverjetneje iz lesa in gline. Zgradba je propadla v požaru. V njej naj bi bili odkriti tudi delno staljeni predmeti, najdeni pri roparskih kopanjih (Vitri, Donat, Merlatti 1995, 216 s). Najdbe iz te zgradbe se delijo na dve časovni stopnji: na poznohalštatsko dobo (keramika, verjetno tudi srebrna certoška fibula) in poznorepublikansko obdobje. V nadaljevanju bomo nekatere od objavljenih najdb s Castelvecchia prodorneje obdelali.

Velike srebrne certoške fibule različice Flagogna

(seznam 1)

Med najdbami izstopa velika, 17,7 cm dolga srebrna certoška fibula, ki ima na hrbtu noge vitičast okras; njegov izvor je treba iskati v motiviki zgodnje keltske umetnosti (sl. 1: 1). Zelo podobna fibula je bila odkrita na grobišču, na katerega so naleteli pri bližnji Fagagni (sl. 2: 1). Tema dvema fibulama po vrsti kovine, obliki in velikosti popolnoma ustreza še fibula, pri kateri pa hrbet noge ni okrašen (sl. 2: 2). Leta 1919 je bila kupljena za Umetnostnozgodovinski muzej na Dunaju. Ta jo je leta 1971 izročil Naravoslovnemu muzeju, kjer je zdaj stalno razstavljena. Podatek, da je bila najdena v Gorici (sl. 15), podpira domnevo Serene Vitri (1997, 569), da so te fibule izdelovali v lokalni delavnici. Ker nobena od njih nima ohranjene najdiščne celote, jih natančneje ni mogoče datirati. Nazadnje je bila predlagana datacija v 4. oziroma 3. st. pr. n. š. (ib., 580, št. 24).

O obstoju naselja na Castelvecchiiu pri Flagogni tudi v času romanizacije (2. in 1. st. pr. n. š.) pričajo nekatere keramične in kovinske najdbe. Med keramiko se pojavljajo npr. črepinje sive venetske keramike (Horvat 1997, 106 s, 127s, seznam 5,

sl. 51) in amfor vrste Lamboglia 2 (ib., 58, 123 ss, seznam 2, sl. 48). Fibule so zastopane z dvema primerkoma, s fibulo s preluknjano nogo (Vitri, Donat, Merlati 1995, sl. 1) in s srebrno fibulo srednjelatenske sheme s tremi vozli na loku (ib.; Adam 1996, 184 ss). Našli so tudi najmanj štiri novce: novce Ptolemaja IV. (od 221 do 205), republikanski as in dve srebrni padanski drahmi venetske vrste.

Doslej omenjene najdbe se skladajo s tistimi, ki jih poznamo tudi na drugih poznorepublikanskih naseljih na severno-jadranskem in zahodnoslovenskem območju. To pa ne velja za dve drugi najdbi s Castelvecchia, za kolesasti obesk z zobci in jezičasto koščeno ploščico z ušescem.

Kolesasti obeski z zobci

(seznam 2)

Že Vitrijeva (1997, 569) je opozorila na to, da je mali kolesasti obesk z zobci (sl. 1: 2), ki ima štiri napere in luknjo na sredini ter meri v premeru le 1,9 cm, popolnoma enak obeskoma iz opiduma Závist (sl. 3: 4,5) na Češkem. Eden od teh dveh (sl. 3: 4) je svinčen in ne bronast. Več enakih kolesastih obeskov so odkrili tudi v opidumu Stradonice (sl. 3: 1-3), enega pa v poznolatskem naselju pri Etzersdorfu (sl. 4: 1) v Spodnji Avstriji. Dva sorodna obeska sta znana tudi na Dolenjskem. Prvi izvira iz groba, ležečega na prostoru nekdanjega okrajnega glavarstva v Novem mestu (sl. 3: 6). Je večji od doslej naštetih in ima bolj redke zobce. Drugi, ki ima namesto zobcev tri vrste bradavic (sl. 3: 7), je bil pridan v grob na Strmcu nad Belo Cerkvijo (Dular 1991, 88, t. 51: 19). Kolesaste obeske iz Flagogne, Stradonice, Závista in Etzersdorfa lahko uvrstimo v stopnjo La Tène D1, za kar govori predvsem njihova navzočnost v opidumu Stradonice. Iz istega časa je tudi grob iz Bele Cerkve (Božič 1993, 141).

Kolesasti obeski različnih oblik in velikosti so bili v poznokeltski srednji Evropi zelo priljubljeni. Grobne najdbe dokazujejo, da so jih, obešene okrog vratu, nosile izključno ženske (Van Endert 1991, 15 ss). Zdaj je splošno sprejeto, da so imeli vlogo amuletov. Kolesasti obeski z zobci, štirimi naperami in luknjo, ki so popolnoma enaki primerku iz Flagogne, pa se pojavljajo izključno na območju Češke in Spodnje Avstrije (sl. 16). Obesk iz Flagogne potemtakem priča o neposrednih stikih prebivalcev tega območja z romanizirano Furlanijo.

Jezičaste pečatne škatlice iz kosti

(seznam 3)

Jezičasta koščena ploščica z ušescem (sl. 1: 3) je bila v objavi opredeljena kot obesk, vendar gre nedvomno za pokrovček poznorepublikanske pečatne škatlice (sl. 5). Te so jezičaste in sestavljene iz dna in pokrovčka, ki ju povezuje tečaj. Velikokrat najdemo samo pokrovček ali dno. Pokrovčki so lahko neokrašeni ali pa nosijo okras, sestavljen iz dveh ali treh prečnih žlebičev, iz več krožcev s piko ali pa, kar je najbolj pogosto, iz prečnih žlebičev in krožcev s piko. Dna imajo na robovih vedno dve zarezi, v stojni ploskvi pa tri luknjice. Samo eno je okrašeno z dvema krožcema s piko (sl. 5: 1).

Jezičaste pečatne škatlice iz kosti so razprostranjene od atlantske obale do otoka Delosa (sl. 17). Severno od Alp so doslej našli samo dve dni v opidumu Stradonice (sl. 5: 1,2). Večina najdenih primerkov izvira iz naselbinskih plasti. Eno dno (sl. 5: 11) se je nahajalo v grobu, odkritem v Belgioiosa v severni Italiji, in najmanj dva pokrovčka (sl. 5: 14,15) sta ležala v ladji, ki se je potopila pri otoku Spargi ob Sardiniji. Gotovo so v raznih muzejskih zbirkah še mnogi neobjavljeni in večinoma tudi neprepoznani primerki.

Da so se takšne pečatne škatlice pojavile že zelo zgodaj, dokazuje ladja, potopljena pri Spargiju, datirana v čas okrog 100 pr. n. š. (Tchernia 1990, 297 ss). Primerki, ki izvira iz rimskih taborov okrog Numancije (sl. 5: 7), bržkone ni mlajši od Sertorijeve vojne, ki je potekala v letih 75-74 pr. n. š. (Luik 1997, 470 ss). Zanesljiva najdiščna celota je tudi grob iz Belgioiosa, ki ga je Frontinijeva (1985, 30, 72 ss) datirala v stopnjo La Tène D2. Pri tem se je treba zavedati, da ta stopnja v severni Italiji po vsebini in času ustreza stopnji La Tène D1b v srednji Evropi, ki pomeni končno fazo opiduma Manching in opidumov na Češkem (Gebhard 1991, 100 ss; Buora, Candussio, Demetz 1990, 79, sl. 3). Za obe je značilen pojav fibul Almgren 65 in školjčnih fibul. Nekaj jezičastih pečatnih škatlic iz kosti je ležalo tudi v naselbinskih plasteh, ki so jih datirali v avgustejski ali še mlajši čas (Robinson 1959, 24 ss, 39; Alarcão et al. 1979, 193; Béal 1983, 385; Py, Lebeaupin 1986, 63, sl. 57: 9). Vendar zaključenost teh plasti ni zanesljiva.

V času stopnje La Tène D1 so se v sredozemskem, redko pa tudi v srednjeevropskem okolju razen koščeni uporabljale tudi bronaste pečatne škatlice (Abauzit, Feugère 1993), kot dokazujejo primerki iz taborov okrog Numancije (Schulten 1929, t. 43: 22) in iz moravskega opiduma Staré Hradisko (Čížmář 1990, sl. 1: 3,4). V zadnjih letih so takšne bronaste škatlice odkrili tudi v nekaterih višinskih naseljih na Notranjskem (sl. 6), ki so bila, kot pričajo številne najdbe, v poznorepublikanskem času močno romanizirana. Čez Notranjsko je vodila trgovska pot od severnojadranskega območja proti severu do ozemlja sedanje Češke in Moravske in še dlje. S temi trgovskimi stiki so povezane pečatne škatlice iz Stradonice in s Starega Hradiska. Proti severu so tvorili različne sredozemske dobrine, predvsem posode iz bronu in stekla, amfore z vinom in nakit (steklene jagode, fibule in prstane; Čížmářová 1996, 173 s). V nasprotni smeri je potoval med drugim baltski jantar; več o tem bomo povedali v nadaljevanju.

Zakladna najdba jantarja s Spodnjega Lanovža v Celju iz leta 1850

(seznam 4)

Leta 1850 je bil na neki njivi pri dvorcu Spodnji Lanovž (nemško Unterlahnhof) v severnem delu sedanjega Celja izoran zaklad, ki je obsegal preko 20 (Pichler 1879, 24), po enem podatku pa celo 94 jantarnih jagod in en medaljon (Führer 1889, 21). Po poročilu, ki je nastalo kmalu po odkritju, so bile jagode različno velike in oblikovane, cevaste in obročaste. Osem jagod iz zaklada se je ohranilo do zdaj. Ena (sl. 7: 1) je prispela kmalu po odkritju kot dar profesorja Knabla v kabinet za novce in antike na Dunaju in je zdaj v zbirki antik Umetnostnozgodovinskega muzeja na Dunaju. Tri jagode (sl. 7: 2-4; 8) so bile že leta 1854 v kabinetu antik Štajerskega deželnege muzeja Joanneum v Gradcu in štiri (sl. 7: 5-8; 9) je Lokalnemu muzeju v Celju, ki je bil kot predhodnik sedanjega Pokrajinskega muzeja odprt leta 1882, poklonila neka gospa Hauswirth (ib.). Obročastih jagod v prvih poročilih zaradi njihove velikosti in oblike niti niso imenovali jagode, ampak vretenca (Wörtel) iz jantarja.

Zaklad so doslej razlagali zelo različno. Postavljen je bil v rimsko (ib.), pa tudi v bronasto dobo (Kolšek 1975, 280). Andreas Gubo (1909, 5) ga je pripisal Keltom, Vladimira Bertonec-Kučar (1979, 263), ki se je z njim nazadnje ukvarjala, pa za njegovo časovno opredelitev ni našla nobenih dovolj trdnih opor.

Nekatere jagode iz zaklada s Spodnjega Lanovža so zelo velike (sl. 7: 1-3,6). Največje tehtajo več kot 30 gramov. Vse imajo ozko luknjo, razlikujejo pa se po preseku. Pri eni je ta skoraj okrogel (sl. 7: 1), pri dveh jezičast (sl. 7: 2,3) in pri

eni zaobljeno pravokoten (sl. 7: 4). Tri jagode imajo široko lijakasto ustje luknje (sl. 7: 5,6,8). Kolutasta jagoda ima konveksno zgornjo in spodnjo stran ter širok navpičen rob (sl. 7: 7).

Zaklad s Spodnjega Lanovža lahko na podlagi primerjav iz dobro datiranih celot uvrstimo v stopnjo La Tène D1. V poznolatskem zakladu Szárazd-Regöly v Transdanubiji se pojavljajo čisto enake jagode. Miklós Szabó (1976, 94, sl. 51) je iz tega zaklada objavil dve obročasti jagodi, eno zelo veliko z jezičastim presekom in eno manjšo s širokim lijakastim ustjem luknje, pa tudi številne cevaste jagode (sl. 10: 1-7). Tudi šest obročastih jagod iz zaklada Ptení (sl. 11: 6-11; 12: 5-8) na Moravskem, datiranega v stopnjo La Tène D1, je zelo podobnih jagodam s Spodnjega Lanovža (Meduna 1970-1971, sl. 2: 6-11; id. 1996, sl. 3: 6-11). Nova datacija zakladne najdbe jantarja s Spodnjega Lanovža v Celju niti ni presenetljiva, kajti leta 1883 so na istem najdišču odkrili majhen zaklad velikih in malih keltskih srebrnikov iz poznolatskega obdobja (Kos 1977, 53 s, 140 ss).

Fragmentirana velika obročasta jagoda z ovalnim presekom je bila izkopana tudi v opidumu Staré Hradisko (Čizmařová 1996, sl. 4: 7). Iz opiduma je znanih razen tega nekaj kolutastih jagod s konveksnima stranema in navpičnim robom (ib., sl. 4: 11,12,14), ki so bile, če sodimo po najdbah iz delavnic v zahodnem predgradju (ib., sl. 3: 17,18,21,22), tukaj tudi izdelane.

Obročaste in kolutasta jantarna jagoda s Spodnjega Lanovža so še en dokaz več za to, da je bila mokronoška skupina, razširjena v osrednji in vzhodni Sloveniji, tudi v poznolatskem obdobju del srednjeevropske keltske kulture (Božič 1993, 151).

Zanimivo je, da se nekatere od zgoraj opisanih oblik jantarnih jagod ne pojavljajo samo na keltskih območjih severno in vzhodno od Alp, ampak tudi na romaniziranem severno-jadranskem območju (sl. 18). Ta pojav si lahko razlagamo tako, da so prišle sem vzdolž jantarske ceste kot trgovska dobrina srednjeevropskih Kelto. V dveh grobovih iz Adrie iz druge polovice 2. st. pr. n. š. so ležale obročasta jagoda s širokim lijakastim ustjem luknje (sl. 10: 9) in dve kolutasti jagodi s konveksnima stranema in navpičnim robom (Mangani 1982, 86 s, sl. 41: g). Enaka kolutasta jagoda (sl. 10: 8) je bila tudi na tleh zgradbe, izkopane pod rimskim forumom v Oderzu v vzhodni Benečiji in datirane v isti čas. Več takih kolutastih jagod pa vsebuje tudi jantarna ogrlica, odkrita v Akvileji (Giovannini 1997, 584, 574, sl. 5).

Palmetaste sponne vrste Vinji Vrh in fibule vrste Beletov vrt

(seznama 5, 6)

Naj omenimo še dva predmeta, ki sta v poznolatskem obdobju prišla v Akvilejo verjetno od keltskih plemen, nastanjenih na jugovzhodnem alpskem območju. Joachim Werner (1962-1963, sl. 2: 1; 3) je leta 1963 objavil bronasto palmetasto spono iz Akvileje (sl. 13: 1), ki je do zdaj ostala edina predstavnik takšnih spon v severni Italiji. V srednji Evropi

pa se, nasprotno, število znanih palmetastih spon stalno povečuje (Van Endert 1991, 25 ss, sl. 2). Spona iz Akvileje pripada vrsti, pri kateri palmeta raste neposredno iz pravokotne zanke (vrsta Vinji Vrh: sl. 13). Vse predstavnice te vrste, razen ene, so bile odkrite na območju jugovzhodnih Alp in v Posavju (sl. 19). Zato je zelo verjetno, da je bila tukaj izdelana tudi spona iz Akvileje.

Tudi bronasta fibula vrste Beletov vrt (Guštin 1984, 333, 341, op. 112), odkrita v Akvileji (sl. 14: 2), je na območju Benečije in Furlanije popolnoma osamljena. Med številnimi najdbami, ki so jih na višinskih naseljih v zahodni Sloveniji v zadnjih letih nabrali iskanci z detektorjem, prav tako ni bilo niti enega primerka te vrste fibul. Ta naselja so bila v poznolatskem obdobju že močno romanizirana. Razprostranjenost fibul vrste Beletov vrt je omejena na območje med Dolenjskim in dolino Une (sl. 14: 1; 20). Zato fibula iz Akvileje najverjetneje priča o neposrednih stikih med nosilci mokronoške skupine (Božič 1987) in prebivalci Akvileje.

Steklene jagode vrste Adria

(seznam 7)

Na koncu bi se radi dotaknili še redke vrste steklenih jagod. Gre za drobne, le 0,6 x 0,6 cm velike valjaste jagode, ki so enobarvne (bele, modre ali zelene) in okrašene s tremi vrstami navadno petih bradavičk. Nanje je nazadnje opozoril Meduna v zborniku predavanj o stikih vzdolž jantarske ceste, ki smo ga omenili v začetku članka (Meduna 1996, 105 s, sl. 3: 1-3). Štiri takšne jagode (tri modre in eno zeleno) je vseboval zaklad Ptení na Moravskem (sl. 11: 1-3; 12: 3,4), datiran v stopnjo La Tène D1, ena modra je bila odkrita v opidumu Stradonice in tri (dve modri in ena zelena) v opidumu Manching. Ena od slednjih izvira iz jame 810a, ki je bila opredeljena kot vodnjak in na podlagi podrobne določitve keramike datirana v stopnjo La Tène C2 (Maier et al. 1986, 33 s, sl. 15: 11; Ergebnisse 1992, 321).

Že Rupert Gebhard (1989, 174, op. 791) je opozoril na to, da se steklo teh jagod bistveno loči od keltskih izdelkov in da so bile jagode enake oblike, vendar iz belega stekla, odkrite v grobovih 29 in 47 nekropole Ca' Garzoni pri Adrii (sl. 21). Po Meduni (1996, 106) je treba izvorno območje teh jagod iskati na jugu, v Sloveniji ali severni Italiji.

Menimo, da pride kot izvorno območje v poštev predvsem severna Italija. Gebhard je namreč spregledal, da je grob 29 iz Adrie poleg osmih belih jagod vrste Adria vseboval še štiri modre in eno zeleno jagodo iste vrste (Mangani 1982, 54 s, št. 11-13). Razen tega je bila nedavno objavljena modra jagoda te vrste (sl. 4: 2), odkrita v hiši iz obdobja romanizacije v kraju Montereale Valcellina v zahodni Furlaniji (Donat 1996, 419, sl. 14: 30).

IZ vsega zgoraj povedanega izhaja, da so v poznolatskem obdobju v okviru trgovske izmenjave tvorili predvsem sredozemske dobrine iz severne Italije proti severu, da pa je tudi romanizirano prebivalstvo severnojadranskega območja cenilo in nosilo posamezne dele nakita keltskega izvora.