

## Staroslovansko grobišče na Malem gradu v Kamniku

Milan SAGADIN

### Izvleček

V članku je predstavljeno manjše staroslovansko grobišče (27 grobov) na Malem gradu v Kamniku. Avtor ga datira v pozno fazo ketlaške kulture (konec. 10. in zač. 11. st.) in opozarja na sledove modularne kompozicijske zasnove grobišča. Izražena je tudi domneva, da gre za grobišče manjše skupnosti v sklopu staroslovanskega dvora, ki je predstavljal osnovo srednjeveškega (zgodnjero-manskega) gradu.

Dolgoletne raziskave na Malem gradu v Kamniku, začete zgolj zaradi sanacije razvalin, so trajale s krajšimi prekinitvami od 1976 do 1995. Rezultati, ki so postopno postajali pomembno dopolnilo tudi za arheološko in umetnostnozgodovinsko stroko, so bili sproti objavljeni v letnih poročilih (Sagadin 1982a, 198; 1983, 292; 1984, 282; 1987, 249; 1990, 193; 1991, 221; 1992, 231; 1993, 103), končne ugotovitve o arhitekturnem razvoju gradu pa v sintetičnih člankih (Sagadin 1997a, 105-125; Sagadin 1997b; Stopar 1997). V tesni zvezi z nastankom gradu oz. z njegovo domnevno predromansko fazo je manjše staroslovansko grobišče, odkrito v njegovem najstarejšem jedru, na območju druge faze romanskega palacija (Sagadin 1997b, 21-24; isti 1997a, 109; Pleterski 1999a, 384).

Po uspešni sanaciji zahodnega dela gradu, ki je s posipanjem ruševin ogrožal prebivalce ob vznožju in pravzaprav sprožil celoten proces obnove, so se po letu 1986 raziskovalna in konservatorska dela usmerila na skrajni severovzhodni del gradu, na teraso pod malograjsko kapelo. Prvo presenečenje je predstavljalo odkritje ostankov neolitske poselitve na tem mestu (Sagadin 1996, 110-115), drugo pa je prinesel zaključek izkopavanj (kot običajno) leta 1989, ko je bil najden prvi staroslovanski grob. Izkopavanje se je nadaljevalo leta 1990 (od 10. 8. do 12. 10.). V tem

### Abstract

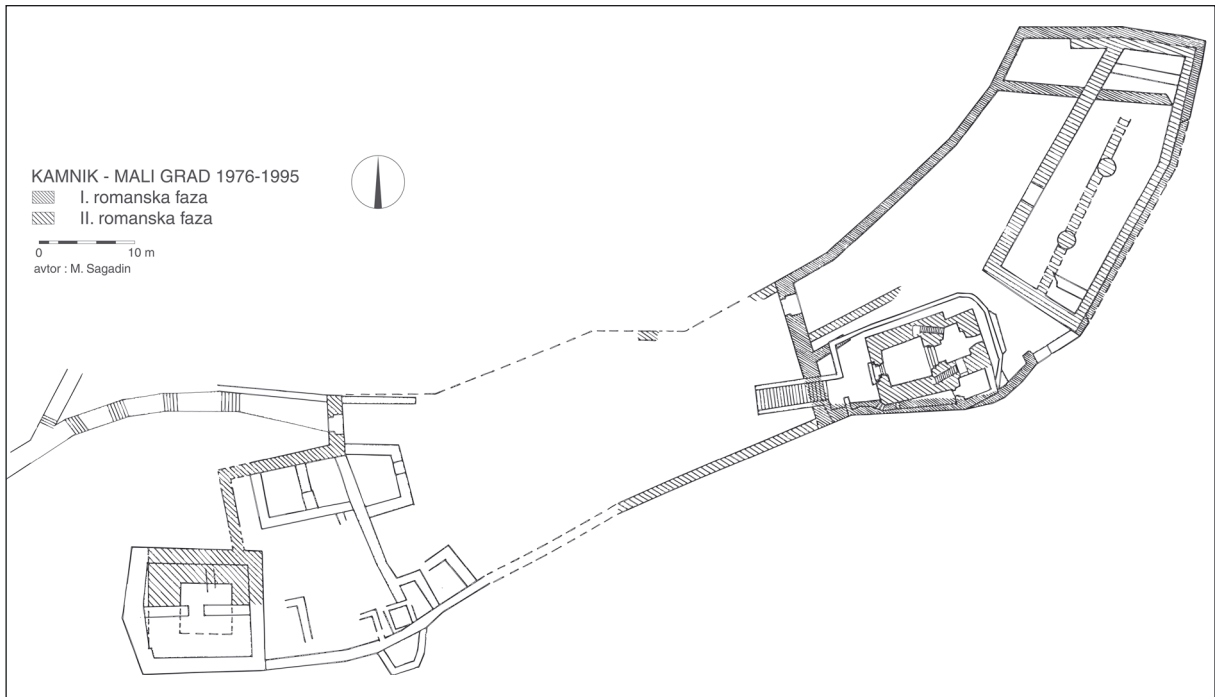
The article reports on a small early Slavic cemetery (27 graves) at Mali grad in Kamnik. The author dates it to the late phase of the Köttlach Culture (the end of the 10th and beginning of the 11th centuries), drawing attention to traces of a modular composition of the cemetery plan. It is also hypothesized that this was a single family cemetery in the complex of an early Slavic court, which represented the foundations of the medieval (early Romanesque) castle.

času je bil do konca izkopen grajski palacij druge romanske faze, v njegovem okviru pa je bilo najdenih nadaljnjih 20 grobov oz. 20 skeletov v 18 grobovih. V naslednjem letu je bilo zaradi pičlih sredstev izkopavanje omejeno na ozek prostor med drugim romanskim palacijem in vznožjem malograjske kapele. Pri tem je bila v sekundarni legi najdena še skupina prekopanih kosti, zlasti lobanjskih, označena kot grob 22. Večji obseg je imelo izkopavanje leta 1992 (od 4. 5. do 9. 9., s prekinitvijo od 3. 7. do 20. 7.). Raziskano je bilo celotno grajsko dvorišče najstarejše faze gradu, to je zahodna polovica ravnice pod grajsko kapelo, od



Sl. 1: Lega Malega gradu v Kamniku (pogled s severa).

Fig. 1: The position of Mali grad in Kamnik (view from the north).



Sl. 2: Mali grad v Kamniku - razvojne faze gradu.

Fig. 2: Mali grad in Kamnik - the developmental phases of the castle.



Sl. 3: Pogled na Mali grad s Starega gradu (vzhod). Najstarejše jedro gradu.

Fig. 3: A view of Mali grad (Small Castle) from Stari grad (Old Castle) (east). The earliest nucleus of the castle.

romanskega palacija prve faze do prvotnega vhoda v grad. Najdenih je bilo še 5 grobov. Pojemajoča gostota in porušen grobišni red pri lociranju grobov kažeta, da je bil tu zahodni rob grobišča in da je bilo kljub nekaterim močno poškodovanim skeletom dejansko ugotovljeno celotno območje grobišča.

### OPIS TERENA IN STRATIGRAFIJA

Skalni greben Malega gradu poteka približno v smeri vzhod-zahod od desnega brega Kamniške Bistrice do t. i. Samčevega predora oz. Kidričeve ceste, manj izrazito pa se nadaljuje še do Smoletovega gradiča ("Trutzturna") in do Žalskega hriba na zahodu (sl. 1). Na območju gradu ima greben dva vrhova, na



Sl. 4: Mali grad v Kamniku. Območje staroslovanskega grobišča.  
Fig. 4: Mali grad in Kamnik. The area of the early Slavic cemetery.

vzhodnem stoji malograjska kapela, na zahodnem pa t. i. stražni ali razgledni stolp, ostanek meščanske utrdbe na temeljih romanskega bergfrida ali propugnacula. Med obema vrhovoma in na svojem skrajnem vzhodnem koncu je greben izravnani. Prvotno grajsko jedro je obsegalo nižjo vzhodno ravnico nad Kamniško Bistrico in vzhodni skalni vrh s kapelo (sl. 2). Grobišče, o katerem je govor, je umeščeno na to ravnico ob samo vznožje skale, na kateri stoji kapela (sl. 3). Pretežni del okrog 120 cm debelih kulturnih plasti, ki so se naložile na tem mestu, pripada srednjeveškemu gradu. Okrog 50 cm debela gornja plast negovanega humusa je ostanek recentnega zelenjavnega vrta. Pod njim je bila povprečno nekaj nad 60 cm debela plast grajskih ruševin, ki so ležale neposredno na intenzivni plasti žganine. Ta se je izra-

zito odebelila v jugozahodnem delu palacija, kjer smo lahko iz nje izluščili ostanke zgorele stropne konstrukcije, ki so bili tako dobro ohranjeni, da so omogočali popolno rekonstrukcijo nekdanjega stropa. Prav ta plast s svojim obsegom in intaktnostjo tudi dokazuje, da grad po nekem katastrofalnem požaru ni bil več obnovljen. Vse keramične in kovinske najdbe (razen seveda prazgodovinskih in tu obravnavanih zgodnesrednjeveških) izvirajo iz zelo tanke, nekaj cm debele, temnorjave kulturne plasti tik pod žganino in nad maltnim estrihom, ki je predstavljal pohodno površino v gradu (kjer je bil seveda še ohranjen). Gre torej za kulturno plast, ki je nastala med obstojem gradu (Sagadin 1997a, t. 1-3). Maltni estrih je bil položen bodisi neposredno na rdečerjavo kulturno sterilno ilovico, bodisi na temnorjavo ilovnato



Sl. 5: Mali grad v Kamniku. Načrt grobišča.

Fig. 5: Mali grad in Kamnik. Plan of the cemetery.



neolitsko kulturno plast. Slednja je bila izrazitejša predvsem ob robovih ravnice (Sagadin 1996, sl. 1). V ti dve spodnji plasti so bili vkopani staroslovanski grobovi, tisti bolj ob robu grobišča pa skozi prazgodovinsko plast v sterilno ilovico (npr. grobovi 1, 3, 5, 6). Opaziti je, da so za grobove iskali prostor v žepih ilovice med posameznimi skalami, ki se kot deli živoskalne apnenčaste osnove pojavljajo na površini. Pogosto je del skeleta ležal na skalni podlagi, drug del pa na ilovici. V nobenem primeru ni bilo opaziti, da bi zaradi oblikovanja grobne jame obklesali skalo. Zato je grobišče seglo le do vznožja skalne čeri, na kateri stoji malograjska kapela (sl. 4; 5).

### OPIS GROBOV IN PRIDATKOV

*Grob 1:* Deloma in slabo ohranjen otroški skelet, le fragmenti močno poškodovane lobanje, nekaj vratnih vretenc in reber. Spol: otrok, starost: infans I (1-3 leta), globina: -157 cm (globine so relativne,  $Z_0$  je na severnem zidu palacija 2. faze), smer: J-S ( $25^0$  - pri vseh navedbah smeri je upoštevan magnetni sever). Brez grobne konstrukcije in brez pridatkov. Skelet je ležal na skali (t. 1: gr. 1). V zasutju ostanki prazgodovinske kult. plasti (grude temnorjave ilovice).

*Grob 2:* Deloma dobro ohranjen skelet, lobanja poškodovana leži na zatilnici, spodnja čeljustnica zasakana, levica iztegnjena ob telesu, desna podlahtnica in koželjnica zdobljeni in dislocirani, leva stegenica pomaknjena navznoter, desna manjka, prav tako desna polovica medenice. Skelet je utrpel poškodbe s srednjeveškim vkopom ob njegovem desnem boku. Spol: moški, starost: maturus, globina: -141 cm, smer: Z-V ( $95^0$ ). Brez grobne konstrukcije in brez pridatkov. Lobanja leži na živi skali, v zasutju groba drobci oglja (t. 1: gr. 2).

*Grob 3:* Deloma in slabo ohranjen otroški skelet, lobanja nagnjena na levo, roki položeni ob telesu (desnica nekoliko skrčena), nogi v fragmentih iztegnjeni. Spol: otrok, starost: infans I (1,5-2,5 let), globina: -163 cm, smer: Z-V ( $50^0$ ). Brez grobne konstrukcije (golenici na skali) in brez pridatkov (t. 1: gr. 3). V zasutju ostanki prazgodovinske kulturne plasti in odlomek neolitske keramike.

*Grob 4:* Skoraj v celoti dobro ohranjen skelet, le lobanja zdobljena, leži na zatilnici, trup in noge nekoliko iz osi, roki iztegnjeni ob telesu, nogi iztegnjeni. Spol: moški, starost: adultus I (20-25let), globina: -139 cm, smer: Z-V ( $90^0$ ). Brez grobne konstrukcije (t. 1: gr. 4). Pridatki:

- ob desnem boku fragment železa (t. 1: 1).

*Grob 5:* Skoraj v celoti ohranjen otroški skelet, lobanja strta leži na zatilnici, leva podlahtnica in koželjnica manjkata, desnica nekoliko skrčena ob

telesu, desna golenica in mečnica manjkata, prav tako leva polovica medenice, leva noga iztegnjena in nekoliko pomaknjena navzgor. Spol: otrok, starost: infans I (0-1 mes.), globina: -157 cm, smer: Z-V ( $50^0$ ). Brez grobne konstrukcije (delno leži na skali) in brez pridatkov (t. 1: gr. 5).

*Grob 6:* V sledovih ohranjen otroški skelet, lobanja (v sledovih) leži na zatilnici, ohranjenih je še nekaj reber in leva nadlahtnica. Spol: otrok, starost: infans I (do 6 mes.), globina: -153 cm, smer: Z-V ( $45^0$ ). Brez grobne konstrukcije in brez pridatkov (t. 1: gr. 6). V zasutju ostanki prazgodovinske kulturne plasti (grude temnorjave ilovice), živalski zob in odlomek neolitske črepinje.

*Grob 7:* Skoraj v celoti dobro ohranjen skelet, lobanja nagnjena na desno, levica iztegnjena ob telesu, desna podlahtnica manjka, koželjnica dislocirana na trebušni del, prsna vretenca prav tako močno dislocirana, nogi iztegnjeni in v kolenih stisnjeni. Spol: moški, starost: maturus I (41-50 let), globina: -143 cm, smer: Z-V ( $68^0$ ). Brez grobne konstrukcije (v naravni skalni vdolbini), brez pridatkov, le v zasutju drobci zgodnjersrednjeveške keramike (t. 1: gr. 7).

*Grob 8:* V celoti dobro ohranjen skelet, lobanja leži na zatilnici, spodnja čeljustnica premaknjena proti levi rami, roki rahlo pokrčeni in položeni v naročje, nogi iztegnjeni, leva golenica v spodnjem delu premaknjena na desno. Spol: moški, starost: adultus (25-30 let), globina: -168 cm, smer: Z-V ( $73^0$ ). Grobna konstrukcija: skelet je prekrit z desko, brez pridatkov (t. 1: gr. 8).

*Grob 9:* Prekop pretežno dolgih kosti več skeletov (vsaj 3 osebe - glej: Leben Seljak 2001), ki so bili poškodovani ob gradnji gradu. Globina: -130 cm (t. 2: gr. 9).

*Grob 10:* V celoti dobro ohranjen skelet, lobanja zvrnjena povsem na levo (razen spodnje čeljustnice), roki iztegnjeni ob telesu, nogi iztegnjeni. Spol: ženska, starost: adultus (25-35 let), globina: -151 cm, smer: Z-V ( $68^0$ ). Brez grobne konstrukcije, dobro pa je vidna pravokotna grobna jama z zaobljenimi vogali, ob stenah jame nekaj manjših kamnov, v zasutju drobci zgodnjersrednjeveške keramike (t. 1: gr. 10). Pridatki:

- na desni senčnici srebrn obsenčnik z rahlo razprtima, dvakrat profiliranima zaključkoma, ki se srečujeta v isti ravnini. Premer 3,2 cm, presek (okrogel) 0,2 cm (t. 1: 2);

- pod levo senčnico obsenčnik, povsem podoben prejšnjemu (t. 1: 3).

*Grob 11:* Le dobro in v celoti ohranjeni nogi, ki gledata izpod zahodnega zidu drugega palacija. Spol: moški, starost: juvenis (16-18 let), globina: -153 cm, smer: Z-V ( $85^0$ ). Brez grobne konstrukcije in brez pridatkov (t. 2: gr. 11).

*Grob 12:* V celoti dobro ohranjen skelet, lobanja nagnjena na levo, roki iztegnjeni ob telesu, nogi iztegnjeni. Spol: moški, starost: matusus II - senilis (nad 50 let), globina: -155 cm, smer: Z-V (95°). Brez grobne konstrukcije, ugotovljiva pa je oblika grobne jame, ki je pravokotna z zaobljenimi vogali. V zasutju drobci zgodnjerednjeveške keramike (*t. 2:* gr. 12). Pridatki:

- med levim komolcem in prsnim košem fragmentiran železen nož, s konico obrnjen proti rebrom. Ohranjena dolž. 5,5 cm, rezilo se s hrbtom in ostrino enakomerno oži proti konici (*t. 2:* 1).

*Grob 13:* Deloma in slabo ohranjen otroški skelet, ki od medenice navzgor sega pod zahodni zid drugega palacija. Ohranjena je torej medenica in obe stegenici, od golenic le 2 cm desne. Spol: otrok, starost: infans I (3-5 let), globina: -138 cm, smer: Z-V (83°). Brez grobne konstrukcije in brez pridatkov (*t. 2:* gr. 13).

*Grob 14:* eden od trojice skeletov (14, 15, 16), pokopanih v skupno grobno jamo. Položaj skeletov je kazal na naslednje zaporedje pokopov: najprej je bil pokopan skelet 14, v njegovo grobno jamo pa skelet 15. Skelet 14 so takrat razdrli in potisnili večidel ob desni rob grobne jame, nekaj pa tudi ob levi rob. Nazadnje so v isto grobno jamo, le nekoliko razširjeno proti levi, pokopali še grob 16. Pri tem je bilo nekaj kosti skeleta 14 z levega roba prejšnje grobne jame vrženih preko skeleta 15, preko njega pa je bila položena tudi leva podlahtnica in koželjnica ter leva noga skeleta 16. Skelet 14 je torej močno razmetan, lobanja pa je očitno še na prvotnem mestu, strta in položena na levo ličnico. Spol: ženska, starost: adultus (25-35 let), globina: -164 cm, smer: nedoločljiva. Brez grobne konstrukcije, v skalni špranji (*t. 2:* gr. 14). Pridatki:

- majhen bronast obsenčnik, najden ob raztresenih medeničnih kosteh, po vsej verjetnosti spada h grobu 15, ker je bil pri njem najden še eden, temu podoben.

*Grob 15:* V celoti dobro ohranjen skelet, ki je s svojim vkopom močno poškodoval grob 14. Lobanja strta, nekoliko nagnjena na desno, roki iztegnjeni ob telesu, desna podlahtnica in koželjnica nekoliko dislocirani zaradi vkopa skeleta 16. Spol: ženska, starost: adultus I (21-23 let), globina -168 cm, smer: Z-V (70°). Grobna konstrukcija: skelet je bil prekrit z desko (*t. 2:* gr. 15). Pridatki:

- sredi leve nadlahtnice majhen bronast obsenčnik z enim ravno odsekanim in drugim enkrat profiliranim zaključkom (desnosučen), premer 2,1-2,4 cm, presek okrogel 0,25 cm (*t. 2:* 5);

- visoko na levi strani prsnega koša bronast obsenčnik, povsem podoben prejšnjemu (zaključka sta v isti ravnini). Premer 2,5 cm, presek 0,2 cm (*t. 2:* 6);

- na desni roki srebrn nesklenjen prstan tankega D preseka (0,1 cm), zaključka sta razširjena in zaobljena ter se stikata. Premer 1,9-2 cm (*t. 2:* 4).

*Grob 16:* Skoraj v celoti dobro ohranjen skelet, lobanja fragmentirana in nagnjena na levo, roki iztegnjeni ob telesu, desna lopatica, ključnica in nadlahtnica manjkajo, nogi iztegnjeni, leva sega nekoliko preko skeleta 15. Spol: ženska, starost: juvenis (14-15 let), globina: -161 cm, smer: Z-V (67°). Brez grobne konstrukcije, desni del prsnega koša in lobanja ležita na skali (*t. 2:* gr. 16). Pridatki:

- na prstancu desnice bronast prstan, obroč je droben in D preseka (0,1 cm), na zgornjem delu razširjen in tam je nanj pritrjen cilindričen nastavek s steklastim vložkom. Premer 2,3 cm, premer nastavka 1 cm, višina 0,4 cm (*t. 2:* 7);

- med stegenicama bronast obsenčnik, zaradi deformirane oblike nesklenjen, zaključka enkrat profilirana z vrezom, presek 0,15 cm, rekonstruiran premer 3,6 cm (*t. 2:* 8).

*Grob 17:* Skoraj v celoti dobro ohranjen otroški skelet, lobanja leži na levi ličnici, roki rahlo skrčeni z dlanmi na bokih, leva nadlahtnica dislocirana na prsni koš, nogi iztegnjeni. Spol: otrok, starost: infans II (6-9 let), globina: -162 cm, smer: Z-V (72°). Brez grobne konstrukcije (*t. 2:* gr. 17). Pridatki:

- na desni strani lobanje večji bronast obsenčnik okroglega preseka (0,25 cm) z nekoliko presesegajočima, po enkrat profiliranim zaključkoma (desnosučen). Premer 5-5,5 cm (*t. 2:* 9);

- na isti strani, znotraj zgornjega, manjši bronast obsenčnik okroglega preseka (0,15 cm) z enim enkrat profiliranim in drugim zašiljenim zaključkom. Zaključka se v isti ravnini rahlo presegata. Premer 2,4-2,5 cm (*t. 2:* 10);

- pod lobanjo manjši bronast obsenčnik, povsem podoben prejšnjemu (levosučen). Premer 2,3 cm (*t. 2:* 11).

*Grob 18:* Skoraj v celoti, a slabo ohranjen otroški skelet, lobanja v fragmentih, roki položeni ob telesu, manjka leva koželjnica, del leve nadlahtnice, ključnica in lopatica. Spol: otrok, starost: infans I (4-6 let), globina: -157 cm, smer: Z-V (71°). Brez grobne konstrukcije in brez pridatkov (*t. 2:* gr. 18), v zasutju več drobcev oglja in keramike (očitno ostanek obredja na grobu).

*Grob 19:* Le ostanki otroškega skeleta (skelet 1/1989), ki obsegajo fragmente lobanje, ležeče na desni ličnici, levo podlahtnico in koželjnico, položeni prek trebuha, del leve lopatice in levega dela medenice ter del leve stegenice. Spol: otrok, starost: infans I (18-24 mesecev), globina: -162 cm, smer: nedoločljiva, vendar približno J-S. Brez grobne konstrukcije, glava leži na živi skali (*t. 2:* gr. 19). Pridatki:

- v sekundarni legi (premaknjen med izkopavanji) bronast obsenčnik okroglega preseka (0,2 cm) z enkrat profiliranim, rahlo presesegajočima se koncema (levosučen). Premer 3,1-3,5 cm (*t. 2:* 2);

- prav tako v sekundarni legi še en bronast obsenčnik okroglega preseka (0,1-0,2 cm) z rahlo presegajočima se zaključkoma, od katerih je eden zaobljen, drug (desni) pa rahlo sploščen (levosučen). Premer 2,7-3 cm (*t. 2: 3*).

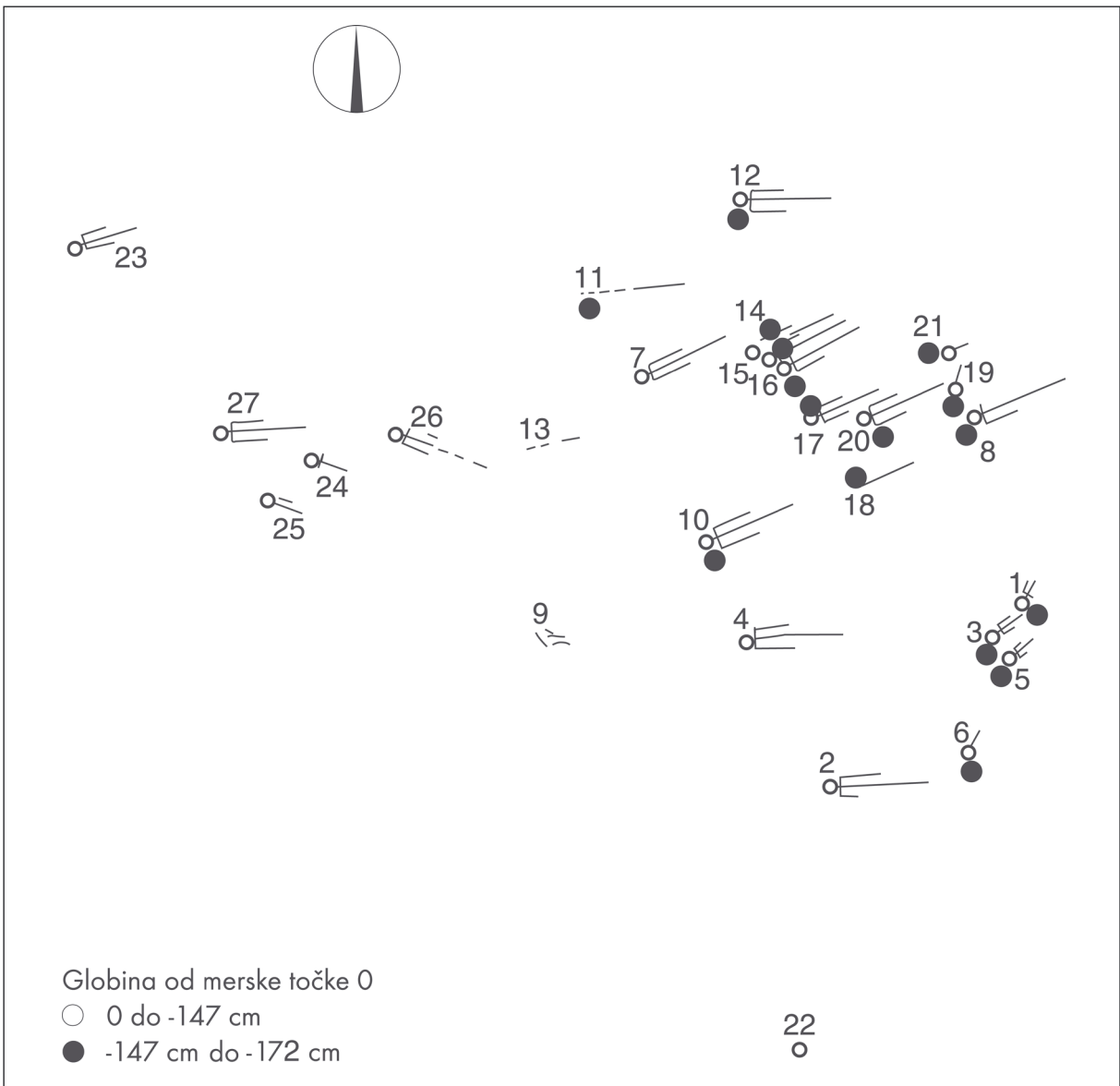
*Grob 20:* Deloma dobro ohranjen skelet, lobanja fragmentirana, spodnja čeljustnica pomaknjena na levo stran prsnega koša in zasukana. Roki iztegnjeni ob telesu, del desne podlahtnice (ki pa morda ni njena) na desni strani prsnega koša, nogi iztegnjeni. Spol: ženska, starost: juvenis (15-17 let), globina: -162 cm; smer: Z-V (67°). Brez grobne konstrukcije, v zasutju jame drobci oglja in keramike (*t. 3: gr. 20*) kot ostanek obredja na grobu. Grob 20 je bil odkrit šele po odstranitvi dela vzdolžnega zidu, ki je bil zgrajen preko njega. Grob 17, ki leži v neposredni

bližini, je bil takrat že odstranjen, zato nismo mogli več z zanesljivostjo definirati njunega medsebojnega stratigrafskega odnosa, čeprav se njuni grobni jami stikata. Pridatki:

- na ostankih lobanje velik bronast obsenčnik okroglega preseka (0,3 cm) z rahlo razprtima, enkrat profiliranima zaključkoma (levosučen). Premer 5,6 cm (*t. 3: 2*);

- na desni roki bronast prstan z drobnim obročem D- preseka (0,1 cm), ki je na zgornjem delu razširjen. Tam je nanj pritrjen cilindričen nastavek s steklastim vložkom. Premer prstana 2,2 cm, premer nastavka 0,7 cm, višina 0,4 cm (*t. 3: 3*).

*Grob 21:* Ostanki otroškega skeleta pod grobom 19 (grobno zasutje groba 19, ki leži cca 10 cm više, je segalo še čez grob 21). Lobanja strta leži na desni



Sl. 6: Mali grad v Kamniku. Razpored grobov glede na globine.

Fig. 6: Mali grad in Kamnik. The arrangement of graves in terms of depth.

ličnici, ohranjeni so le še dislocirani deli leve nadlahtnice, podlahtnice in koželjnice ter golenice, stegenice in mečnice. Spol: otrok, starost: infans I (5-9 let), globina: -172 cm, smer: Z-V (68<sup>o</sup>). Brez grobne konstrukcije, v zasutju drobci oglja kot ostanek obredja (t. 3: gr. 21). Pridatki:

- ob levi strani lobanje manjši bronast obsenčnik okroglega preseka (0,15 cm) s presegajočima, neprofiliranima, topo zašiljenima zaključkoma (zaradi deformirane oblike sučnost ni ugotovljiva). Premer 2-2,2 cm (t. 3: 4);

- na isti strani lobanje še en obsenčnik, podoben prejšnjemu, le oblika nekoliko drugače deformirana. Levi zaključek je stanjšan in zaobljen, desni pa - kot kaže - profiliran s spiralnim vrezom (če ne gre zgolj za poškodbo patine), levosučen. Premer 2,2 cm (t. 3: 5);

- na desni strani lobanje bronast obsenčnik okroglega preseka (0,2 cm) z - zdi se - zaobljenima zaključkoma (patina je poškodovana), prvotno verjetno levosučen, vendar je sedaj levi zaključek nekoliko zakrivljen. Premer 3,3-3 cm (t. 3: 3);

- v zasutju groba drobna bronasta iglica, dolžina 2,7 cm, premer 0,1 cm (t. 3: 6).

*Grob 22:* Prekop: ostanki najmanj dveh oseb v sekundarni legi (glej antropološko poročilo), globina ni bila izmerjena, smer: nedoločljiva, brez grobne konstrukcije in brez pridakov.

V letu 1992 je bilo zunaj drugega romanskega palacija oz. severozahodno od njega najdenih še 5 grobov, ki imajo v dnevniku izkopavanj oznake od 1/92 do 5/92, tu pa številke od 23 do 27.

*Grob 23:* Skoraj v celoti ohranjen otroški skelet, lobanja leži na levi ličnici, levica ob telesu, desnica iztegnjena na desnem boku. Spol: otrok, starost: infans I (5-6 let), globina: -125 cm, smer: Z-V (70<sup>o</sup>). Brez grobne konstrukcije, grobna jama je pravokotna z zaobljenimi vogali. V zasutju groba drobci oglja in ožganih živalskih kosti kot ostanek obredja. Brez pridakov (t. 3: gr. 23).

*Grob 24:* Deloma in slabo ohranjen skelet, očitno močno poškodovan pri izravnavanju grajskega dvorišča. Ohranjenih je nekaj vretenc in reber, desna ključnica in nadlahtnica, fragmenta obeh podlahtnic in del medenice. Desno od skeleta vzporedno dvojico golenic v sekundarni legi. Spol: otrok, starost: infans II (10-13 let), globina: -103 cm, smer: Z-V (129<sup>o</sup>), brez grobne konstrukcije in brez pridakov (t. 3: gr. 24).

*Grob 25:* Deloma in slabo ohranjen otroški skelet, lobanja poškodovana leži na zatilnici, levica iztegnjena ob telesu, celoten prsni koš, desnica in noge pa močno poškodovani in dislocirani. Spol: otrok, starost: infans I (2-3 leta), globina: -91 cm, smer: Z-V (112<sup>o</sup>). Brez grobne konstrukcije in brez pridakov, v zasutju drobci oglja kot ostanek obredja na grobu (t. 3: gr. 25).

*Grob 26:* Deloma dobro ohranjen skelet, od pasu navzgor gleda izpod zahodnega zidu drugega palacija, tik pred vhodom. Lobanja v fragmentih, levica iztegnjena ob telesu (nadlahtnica manjka), desnica iztegnjena in položena na bok. Spol: ženska, starost: odrasla (nad 24 let), globina: -124 cm, smer: Z-V (113<sup>o</sup>). Brez grobne konstrukcije in brez pridakov, v zasutju drobci oglja kot ostanek obredja na grobu (t. 3: gr. 26).

*Grob 27:* V celoti dobro ohranjen skelet, lobanja nagnjena na levo, roki iztegnjeni ob telesu (leva podlahtnica dislocirana), nogi iztegnjeni. Spol: ženska, starost: maturus (37-49 let), globina: -118 cm, smer: Z-V (88<sup>o</sup>). Brez grobne konstrukcije (t. 3: gr. 27). Pridatki:

- na desnici bronast trakast prstan (širina 0,4 cm, debelina 0,07 cm) z razširjenima, stikajočima se zaključkoma. Po vsej verjetnosti je bil na razširjenih zaključkih pritrjen še nastavek, ki pa ni ohranjen. Premer (deformiran) 2,6-2,2 cm (t. 3: 8);

- pod lobanjo skeleta manjši bronast obsenčnik okroglega preseka (0,15 cm) z rahlo presegajočima, enkrat profiliranima zaključkoma (levosučen). Premer 1,7-1,9 cm (t. 3: 7);

- pod lobanjo bronast kovan polmesečast uhan, lunica prehaja v lok brez vmesnih odebelitev. Luničasti del je obrobljen s tremoliranim vrezom. V tako nastalem polju je levi vogal oddeljen s sedmimi vodoravnimi tremoliranimi linijami, ostalo površino pa zapolnjuje snop petih enakih vzporednih linij, ki sledijo obliki lunice. Velikost 3, 2 x 4,2 cm (t. 3: 9).

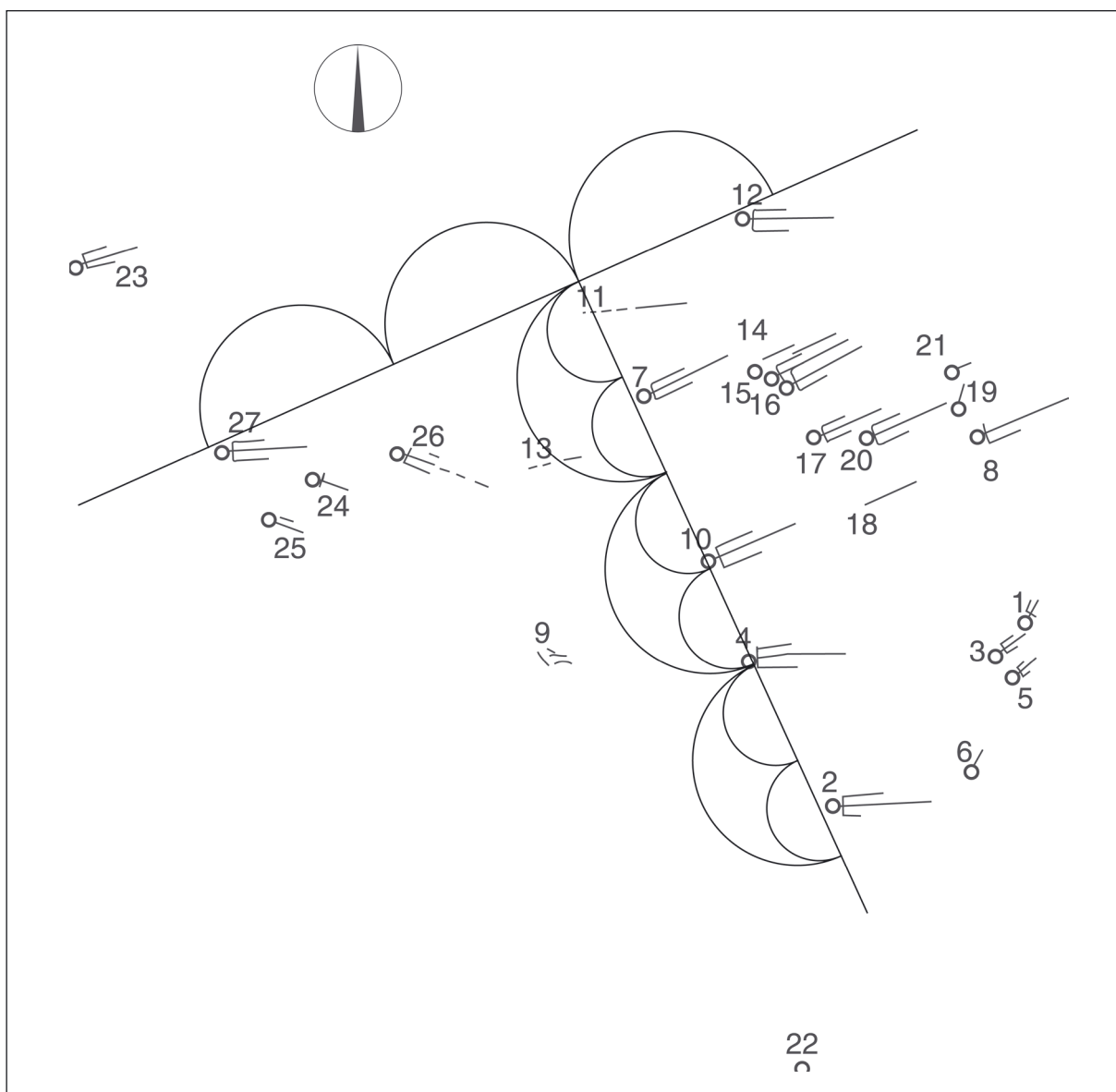
Izjemno redkost predstavlja naključno najdena, ulita, pravokotna, bronasta fibula (ali aplikacija). Na dekorativnem polju zavzema osrednje mesto shematično prikazano drevo z levo in desno segajočima vejama. Levo in desno pod vejama drevesa sta simetrično postavljeni dve ptici, obrnjeni k drevesu in z izrazito dvignjenima repoma - nedvomno gre za motiv drevesa življenja. Leva ptica je bolj razpoznavna kljub poškodovani površini na področju glave, pri desni pa je zaradi pokvarjenega kalupa na mesto glave seglo polje jamičastega emajla. Vse tri figure so upodobljene v pozitivu in obrobljene z vrezano linijo. Emajl predstavlja ozadje (negativ) opisanega prizora, zaradi močne zelene patine njegova prvotna barva ni ugotovljiva. Ob skrajno levem in gornjem robu ter na prostoru med drevesom in desno ptico je emajl izpadel. Hrbtna stran fibule je poglobljena, brez sledov pritrditve za iglo ali nogo, le rob je v vogalih razširjen. Predmet je bil najden leta 1992 v bližini groba 26 (sl. 5: točka A), na stiku med ilovnato osnovo in srednjeveško kulturno plastjo. Velikost: šir. 2,4 cm, dolž. 4,2 cm, deb. roba 0,4 cm, deb. sredine 0,2 cm (sl. 10).

Med staroslovanske najdbe lahko štejemo tudi naključno najden obsenčnik okroglega preseka (0,1 cm) z enim ravno odsekanim in drugim zašiljenim zaključkom (levosučen). Premer 2 cm (*t. 3: 11*). Obsenčnik je bil najden v špranji žive skale ob severnem vznožju malograjske kapele.

V sicer srednjeveški plasti je bil najden še železen stilus okroglega preseka (0,5 cm), celotna dolžina 9,7 cm, dolžina ploskega dela 2 cm, širina 1 cm (*t. 3: 12*)

Raziskano grobišče je - kot rečeno - umeščeno ob vznožju skalnega vrha, na katerem stoji malograjska kapela. Skalni greben je proti severovzhodu toliko izravnano, da se je v špranjah med skalami že nabrala preperina, ki je postopno prekrila vso izravnavo. Večina grobov leži pod vzhodnim pobočjem, le manjša skupina 5 grobov (23-27) pod severnim. Kljub

temu da se plast zemlje debeli od jugozahoda proti severovzhodu, je očitno, da so grobovi stisnjeni ob samo vznožje skale, na mejo, kjer se ta stika z ravnico - in to neglede na težave, ki jih je povzročal vkop grobov v relativno plitvo plast zemlje in razdrapana skalna podlaga, ki ni omogočala izravnave dna grobnih jam. Oblike grobnih jam so bile slabo vidne, le v treh primerih so bile prepoznavne kot pravokotne z zaobljenimi vogali (grobovi 10, 12, 23). Tudi grobnih konstrukcij ni bilo opaziti, le grobova 8 in 15 sta bila prekrita z desko - bržkone zato, ker so bili grobovi vkopani v vrzeli med skalami, ki so bile v ta namen v celoti izpraznjene. Skale so določale obseg grobne jame, zaradi teh naravnih omejitev pa tudi grobne konstrukcije niso bile potrebne. V izkopanem materialu tudi ni bilo kamenja, ki bi bilo lahko uporabljeno



Sl. 7: Mali grad v Kamniku. Kompozicijska zasnova grobišča.

Fig. 7: Mali grad in Kamnik. The compositional basis of the cemetery.



za obloge grobnih jam. V zasutih je bilo v 5 prime-rih zaslediti drobce oglja, v 3 drobce keramike, v 2 drobce oglja in keramike, v enem pa tudi odlomke ožganih živalskih kosti, kar lahko povežemo z ostanki obredij na grobu. Poleg tega smo v zasutih 3 grobov zasledili tudi ostanke prazgodovinske kulturne plasti, skozi katero so bile vkopane grobne jame (kot grude temnorjave ilovice, v 2 primerih tudi z drobci neolitske keramike). Globine grobov so očitno povsem odvisne od lokacije, kjer so bili vkopani. Najpljitvejši so grobovi, ki so bili najbližje pobočju žive skale - in obratno (*sl.* 6). To je seveda posledica konfiguracije zemljišča. Očitno pa je do temeljitejše izravnave terena prišlo s postavitvijo gradu, zaradi česar so bili grobovi v severozahodnem delu grobišča najbolj poškodovani (gr. 24-27). Tudi sicer so večino poškodb povzročila gradbena dela ob predelavah in širjenju gradu. Postavitev drugega romanskega palacija je delno prekrila grobove 11, 13 in 26, tudi grob 2 je bil poškodovan s srednjeveškim vkopom ob desni strani; verjetno je zaradi podobnih posegov prišlo tudi do prekopov 9 in 22.

Usmeritev grobov je praviloma zahod-vzhod, večina pa te idealne smeri ne dosega, pač pa so v povprečju za okrog 14° premaknjeni z glavo proti jugu in z nogami proti severu (odmiki so merjeni glede na magnetni sever). Tak splošni odmik od idealne smeri je sicer prav lahko posledica orientiranosti na sakralni objekt (npr. Batuje - sv. Jurij: Svoljšak, Knific 1976, 63; domnevno tudi Moste pri Žirovnici - sv. Martin: Sagadin 1982b, 129) ali pa posredne oziroma neposredne orientiranosti na domnevno starejše kultno mesto (Dlesc pri Bodeščah in Žale pri Zasipu: Pleterski 1996, 175-178). Večina ekstremnih odstopanj na obravnavanem grobišču gre na račun otroških grobov (1, 3, 5, 6, 25).

Upoštevajoč analizo kompozicije grobišč na Dlescu pri Bodeščah in na Žalah pri Zasipu (Pleterski 1996, 175-178), bi bilo tudi o grobišču na Malem gradu zanimivo omeniti nekatere kompozicijske značilnosti. A. Pleterski gradi kompozicijo omenjenih dveh grobišč na osnovnicah, ki jih vzpostavljajo na grobiščih najdeni objekti (koli, skale, kenotafi). Ugotavlja tudi, da sta omenjeni osnovnici, posredno ali neposredno, usmerjeni na različna kulturna mesta v okolici grobišč. Njegove ugotovitve naj dopolnim le z detajlom, da obe tako vzpostavljeni osnovnici predstavljata tudi približno povprečen odklon grobov na vsakem od obeh grobišč od smeri sever-jug: na Dlescu je ta približno 120°, v Zasipu pa 88°. Grobovi so torej očitno orientirani na ti dve liniji. Na Malem gradu nismo odkrili sledov kakih objektov, ki bi utemeljevali osnovno linijo kompozicije grobišča. Očitno pa je, da ima grobišče približno trikotno obliko, katere vogale predstavljajo

grobovi 2, 12 in 27 (*sl.* 7). Ti ključni grobovi so vsi starosti maturus. Skeleta 2 in 12 sta najstarejša moška, skelet 27 pa najstarejša ženska na vsem grobišču. V grobu 12 je sploh najstarejša tu pokopana oseba, ženska v grobu 27 je nenavadno majhne rasti in šibke konstitucije, moški v grobu 2 pa kaže poleg relativno visoke starosti tudi največ patoloških sprememb okostja (glej spremljajočo antropološko analizo P. Leben-Seljaka). Linijo med grobovoma 2 in 12 spremlja tudi izrazit niz otroških grobov starosti infans I (1, 3, 5, 6, 18, 19, 21), ki poudarjajo vzhodni rob grobišča, in v katero se vriva le grob 8 (moški, adultus) - morda naknaden pokop. Iz tako vzpostavljene kompozicije izstopa grob 23, ki je vkopan sam zase na skrajnem severozahodnem robu grobišča in ki je precej oddaljen tudi od najbližjega groba. Linija med grobovoma 27 in 12 odstopa od smeri sever-jug za približno 68° - zanimivo je, da toliko odstopa od te smeri tudi os pravokotnega prezbiterja spodnje malograjske kapele. Povprečno odstopanje grobov od smeri sever-jug pa je 76° (kar je zaradi številnih zelo slabo ohranjenih otroških grobov, neupoštevanja prekopov 9 in 22 ter relativno majhnega statističnega vzorca resnici na ljubo manj zanesljiv podatek). Dolžina te linije znaša približno 9,5 m (ali po A. Pleterskem približno 3 mo-dule po 2 dvojna koraka oz. po 3 do 3,13 m), razdalja med grobovoma 2 in 12 pa le malo manj - 9 m. Grob 2 je poleg tega izhodišče za izrazito poravnano vrsto grobov 2, 4, 10, 7 in 11, ki tvori pravokotnico na lini-jo med grobovoma 12 in 27. Tudi ta pravokotnica meri približno 9 m, njeno izhodišče pa je oddaljeno 2 modula od groba 27 in 1 modul od groba 12. Kaže, da lahko brez pretirane uporabe Prokrustove postelje v osnovni kompoziciji grobišča zaslutimo modularni sistem. 4 od 5 grobov, ki sestavljajo pravokotnico na osnovno linijo, so moški, le srednji (10) je ženski (*sl.* 8). Grob 12 je edini moški grob druge, bolj vzhodne vrste, ki jo sestavljajo grobovi 18, 20, 17, 16, 15, 14 in 12. Ta vrsta je manj pravilna, zgoščena, v njej je tudi edini primer večkratnega pokopavanja v isto grobno jamo. Grob 8 očitno na vzhodni strani ruši grobiščni red, ki pa se ga grobovi na zahodnem robu sploh ne držijo več - niti s smerjo pokopavanja. Vsi moški grobovi so v vzhodnem delu grobišča, ki kaže večjo urejenost kot zahodni.

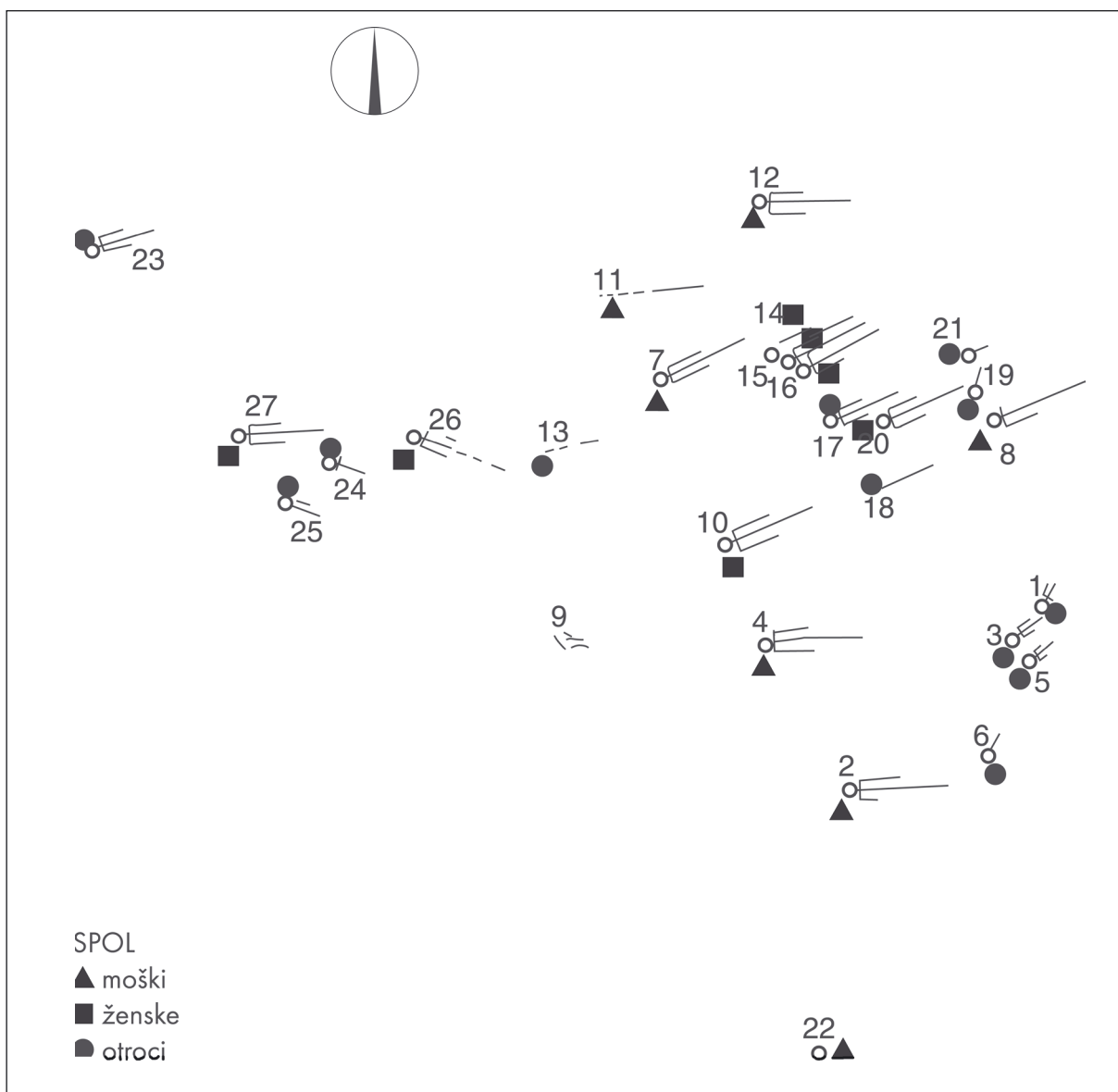
Od 27 grobov jih ima pridanke 9, kar pomeni 33,3 % oz. revnejše grobišče (podobno npr. Kranj, župna cerkve: Valič 1980, 55). Razen grobov 4 (z nerazpoznavnim kosom železa) in 12 (z odlomkom železnega noža) so bili vsi pridanke v otroških in ženskih grobovih. Razmerje med moškimi in ženskimi grobovi je izenačeno, v primerjavi z drugimi grobišči pa je visok odstotek otroških grobov (48 %) - kar je po navedbah antropologov povsem v skladu s pričakovanim.

## PRIDATKI

Grobovi s pridatki so - kot rečeno - relativno maloštevilni. Prevladujejo seveda obsenčni obročki, ki so zelo različnih oblik. Od 8 grobov z obsenčniki so 3 otroški in 5 ženskih.

Bronasti obsenčniki z enkratno profilacijo na zaključkih, ki so na ostalih ketlaških grobiščih najpogostejši, se tu pojavljajo le v 2 grobovih, vsakokrat le po 1 primerku (gr. 17 in 20, t. 2: 9 in t. 3: 2). Glede na veliko podobnost v dimenzijah in različno sučnost bi bila lahko tudi par. V grobu 17 nastopa tak obsenčnik skupaj s parom obsenčnikov z enim profiliranim in drugim zašiljenim koncem (t. 2: 10,11). Podobna obsenčnika se pojavljata na grobišču Kranj - križišče Iskra v grobu 79 skupaj z belobrdskima

uhanoma (Sagadin 1988, t. 14: 6) in Kranj - župna cerkev 1984 v grobu 93, ki stratigrafsko sodi v mlajšo fazo grobišča (Sagadin 1991a, 31-44, t. 1: 8). Tudi na blejski Pristavi je temu podoben obsenčnik skupaj z ulitim obsenčnikom z enkrat profiliranimi zaključkoma oz. v mlajšem delu grobišča (Knific 1983, t. 10: 20). Na obravnavanem grobišču sta bila najdena še 2 podobna obsenčnika, eden kot naključna najdba (t. 3: 11), drug pa v grobu 19, skupaj s tankim žičnatim obsenčnikom, ki ima profilacije zaključkov izdelane z vrezovanjem (t. 2: 2,3). Taki obsenčniki so na grobišču Kranj - križišče Iskra sicer umeščeni v zgodnjo fazo ketlaške kulture (Sagadin 1988, 45), na Malem gradu pa je bil najden še eden, in sicer v grobu 16 skupaj s prstanom (t. 2: 8). Ta grob je najmlajši v skupini grobov 14, 15 in 16, pri tem pa sta v grobu 15 poleg



Sl. 8: Mali grad v Kamniku. Razpored grobov glede na spol pokojnikov.

Fig. 8: Mali grad in Kamnik. The arrangement of graves according to the sex of the deceased.

prstana še 2 manjša debelejša obsenčnika z enim ravno odrezanim in drugim enkrat profiliranim zaključkom (*t. 2: 5,6*). Obsenčniki te vrste dajejo vtis, kot da sta po 2 izdelana iz enega večjega, ki je imel oba zaključka profilirana (Sagadin 1988, 45). P. Korošec (P. Korošec 1979, 189) jih postavlja skupaj s tistimi z zašiljenim koncem v zaključek ketlaške kulture. Pojavljajo se tudi na območju belobrdske kulture in sicer skupaj z obsenčniki z enim ravno odsekanim in drugim v S-zanko skovanim zaključkom (J. Korošec 1950, sl. 54 - grob 209, sl. 63 - grob 222). Zdi se, da gre za ketlaško in belobrdsko izvedbo istega tipa obsenčnika, na vsak način pa smo v pozni fazi ketlaške kulture. Podoben obsenčnik kot sta v grobu 15 je bil najden tudi v grobu 27, in sicer skupaj z (edinim) kovanim polmesečastim uhanom (*t. 3: 9*). Ti uhani so sicer pridobitev začetka ketlaške kulture, a njihovo trajanje je dolgo, tako da se lahko obdržijo še do vdora belobrdskih elementov (Sagadin 1988, 48). Obsenčni obročki brez izraziteje oblikovanih zaključkov, kot so bili najdeni v grobu 21, so časovno težje določljivi (*t. 3: 3,4,5*). Od grobov v bližnji okolici, kjer se pojavljajo z drugimi, natančneje opredeljivimi prdadki, bi veljalo omeniti grob 256 s križišča pred Iskro v Kranju (Sagadin 1988, t. 37: 7 - skupaj z obsenčniki z enkrat profiliranimi zaključki ali enim ravno odsekanim zaključkom) in grobova 44 in 53 z Blejskega gradu (Valič 1964, t. 11: 1-3; t. 12: 5,6 - skupaj z obsenčniki z večkratno profilacijo zaključkov ali z S-zanko). Več jih poznamo z grobišča ob sv. Juriju v Batujah (Svoljšak, Knific 1976, t. 15: 2,3; t. 16: 3; t. 18: 1,2; t. 22: 4; t. 26: 1,2; t. 28: 2,3). Spremljajoči predmeti govorijo za datacijo v pozno ketlaško obdobje, vendar je vprašljivo, če te obsenčnike upravičeno ločujemo od tistih z ravno odsekanimi zaključki - močna patina ali slaba risba zlahka zabrišeta razlike med enimi in drugimi. Obsenčniki z ravno odsekanimi zaključki se večinoma postavljajo v zgodnejšo ketlaško fazo (Sagadin 1988, 45 - z opombami; Knific, Pleterski 1981, 482-523, sl. 30 in 33). Preostane nam še omemba 2 srebrnih obsenčnikov z dvakratno profilacijo zaključkov iz groba 10 (*t. 1: 2,3*). Te vrste obsenčniki so tipični za pozno ketlaško obdobje (Pleterski 1983, 141).

Med sicer maloštevilnimi okrasnimi predmeti ob skeletih so bili najdeni tudi 4 prstani, kot običajno so bili vsi na prstih desnih rok. V vseh grobovih s prstani so bile pokopane ženske. Dva od prstanov imata na sploščenem gornjem delu obročka cilindričen nastavek z vloženo steklasto jagodo (*t. 2: 7* in *t. 3: 1*), pri prstanu iz groba 27 pa lahko tako obliko le domnevamo, ker nastavek ni ohranjen (*t. 3: 8*). Ta vrsta prstanov je poznana sicer že v inventarju nakita poznoantičnega prebivalstva (Slabe 1990, 460, tip VII, sl. 4), med staroslovanskim nakitom pa je dokaj redka. Poznamo pa

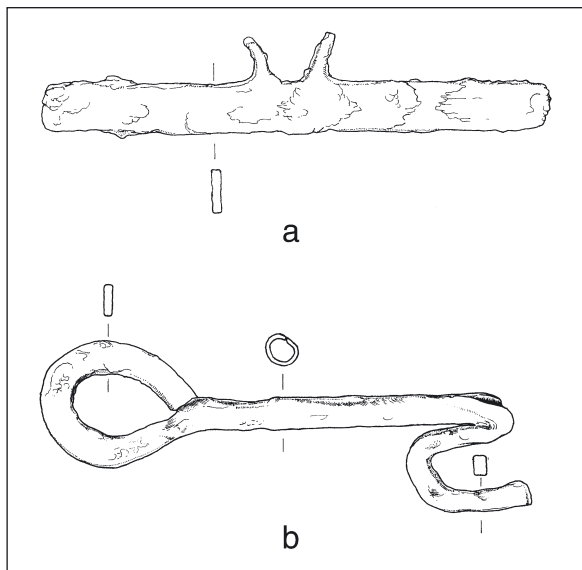
en primerek iz groba 20 s Ptujkega gradu (J. Korošec 1947, 13, sl. 7 - skupaj z obsenčniki s kovano S-zanko na enem koncu) ter še enega iz groba 59 iz notranjosti župne cerkve v Kranju (morda tudi prstana iz grobov 25 in 102 - vse neobjavljeno). Prstan iz kranjske župne cerkve je bil najden v grobu skupaj z dvema obsenčnikoma s po enkrat profiliranimi zaključkoma, vendar je bil ta grob nedvomno mlajši od groba 60 z obsenčnikoma s po trikrat profiliranimi zaključkoma. Očitno je torej, da prstani s cilindričnim nastavkom in vloženo steklasto jagodo spadajo v pozno obdobje ketlaške kulture. Za srebrn prstan iz groba 15 (*t. 2: 4*) pa doslej nismo našli ustrezne primerjave.

Emajlirane pravokotne fibule so tudi v širšem evropskem prostoru redke, malograjski primerek pa je v Sloveniji sploh prvi - neglede na to, ali gre za fibulo ali kako drugače pritrjevan okrasni predmet. Trije primerki pravokotnih fibul iz Slovenije (z Brda na Bledu, blejskega gradu in Srednje vasi v Bohinju - Korošec P. 1979, 11/2, t. 2: 2; t. 15: 3e; t. 31: 1) sodijo namreč glede na tehnologijo in motiviko še med starejše (karantanske) fibule z železnim jedrom in prevleko iz bronaste pločevine. Kot kaže sicer nepopolna karta razprostranjenosti emajliranih pravokotnih fibul po E. Wamersu (Wamers 1994, sl. 79), se te koncentrirajo predvsem med Renom in Labo, vendar tudi med tam zbranimi primerki za kamniško najdbo ni povsem ustreznih primerjav. Pač pa iz neznanega najdišča na Madžarskem izvira fibula, ki je tako po velikosti kot po motiviki in tehnologiji tako sorodna, da lahko domnevamo celo uporabo istega kalupa (Korošec P. 1979, 11/2, t. 121: 1). Loči ju le biserni niz, ki obrobja madžarsko fibulo, pogrešamo ga pa pri kamniški.

Sorodnosti s ketlaškim nakitom (uhani, fibule) so v izdelavi tolikšne, da malograjsko najdbo lahko uvrstimo v konec 10. ali začetek 11. stol. Povsem razvit motiv drevesa življenja, ki je bil doslej poznan le s kranjske fibule z železnim jedrom, prevlečenim z reliefno oblikovano bronasto pločevino (Knific, Sagadin 1991, 88, št. 102), je tokrat prvič pri nas predstavljen v tehniki jamičastega emajla. Predmet bi laže povezovali s katerim od uničenih grobov v bližini kot pa z eventualno zgodnjerednjeveško naselbinsko plastjo.

Od ostalih grobnih najdb velja omeniti še odlomek železnega noža, ki je bil najden v moškem grobu 12 (*t. 2: 1*). Tudi ta osamljena najdba glede na splošno pravilo o zmanjševanju števila nožev v mlajših grobiščih (Sagadin 1988, 57) potrjuje pozno datacijo grobišča na Malem gradu. Fragment železa iz groba 4 (*t. 1: 1*) zaenkrat ostaja brez razpoznavne funkcije - morda gre za odlomek okova nožnice za nož, kakršne poznamo v večjem številu z nekropole Nin - Ždrijac (Belošević 1980, t. 39: 10,11; t. 41: 24-27,33).

Pozna ketlaška kultura na manjših grobiščih Gorenjske ni nujno označena z vdorom belobrdskih



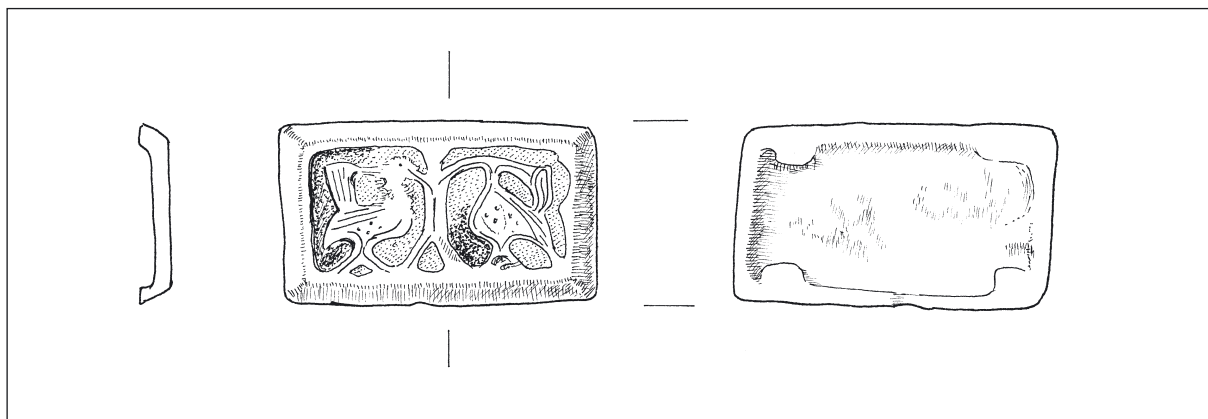
Sl. 9: Mali grad v Kamniku. Del ključavnice (a) in železen ključ (b). M. = 1:2.

Fig. 9: Mali grad in Kamnik. Part of a lock (a) and an iron key (b). Scale = 1:2.

elementov. Ta čas označujejo manjši obsenčniki z enim ravno odsekanim in drugim profiliranim koncem (ideja je ista kot pri majhnih belobrdskih obsenčnikih z enim ravno odsekanim zaključkom in drugim, zavitim v S-zanko) ter obsenčniki z večkratno odebeljenimi zaključki. Težišče tu obravnavanih najdb je domala brez izjeme v obdobju zatona ketlaške kulture, kar se ne odraža zgolj v tipičnih oblikah, pač pa tudi v porušenem sistemu pojavljanja teh oblik v parih. Tu opisane oblike najmlajših obsenčnikov se na številnih grobiščih pojavljajo že skupaj z belobrdskimi elementi, ki posežejo na področje ketlaške kulture po letu 950 (Pleterski 1983, 146) in označujejo tudi

njen konec ob zaključku 10. st. ali na začetku 11. st. (Korošec 1979, 306).

Kot je bilo že poudarjeno, ni bilo ne v horizontalni ne v vertikalni stratigrafiji med ostanki prazgodovinske (neolitske) in srednjeveške (grajske) kulturne plasti zaznati kake vmesne, npr. poznoantične ali zgodnesrednjeveške naselbinske plasti. Vendar so očitne poškodbe skeletov ob gradnji zlasti druge romanske faze gradu tolikšne, da ne moremo izključiti tudi možnosti njenega obstoja in popolne odstranitve. Pri grobovih 24, 25 in 26 je bil maltni estrih grajskega dvorišča položen dobesedno na okostja, tako da smemo računati na obsežna planiranja oz. odstranjevanje plasti nad grobovi - zlasti v osrednjem delu ravnice, medtem ko se je na obrobju (ki se že spušča) še ohranila tudi neolitska naselbinska plast. S temi posegi bi lahko razložili odsotnost zgodnje-srednjeveške naselbinske kulturne plasti, na katero sicer opozarjajo zgolj posamične najdbe (Sagadin 1997a, 108-109, t. 1: 1,7).<sup>1</sup> Ključu in delu ključavnice (sl. 9: a,b), ki ju lahko datiramo še v čas od 9. do 11. st. (Dostál 1988, sl. 2: 6-8; Hrubý 1958, sl. 3: 1-5; Temesváry 1960; Kimmig, Gersbach, 1966, sl. 12: 4; Kluge-Pinsker 1992, 45, sl. 80; Herrmann 1974, 65, sl. 7: 2-4) lahko pridružimo tudi železen stilus (t. 3: 12) in nekaj odlomkov keramike (t. 3: 10). Vsi ti predmeti, ki bi potencialno lahko pripadali neki predromanski naselitveni fazi, so bili najdeni v sicer že srednjeveški kulturni plasti tik nad sterilno ilovico, v nobenem primeru pa jih ni prekrivala plast pohodnega estriha. Podobni stilusi iz 4. do 7. st. so bili najdeni npr. v Invillinu (Bierbrauer 1987, 172, t. 57: 9-13; Bierbrauer 1988, 79, sl. 22: 9), pa tudi v staroslovanskih naselbinah Velike Moravske (Galuška 1991, 65) in v staroslovanskem grobu na blejskem otoku (Pleterski 1999b, 389). Ni pa rečeno, da tudi



Sl. 10: Mali grad v Kamniku. Bron in emajl. M = 1:1.

Fig. 10: Mali grad in Kamniku. Bronze and enamel. M = 1:1.

<sup>1</sup> Navedenim primerjavam lahko dodamo še nekaj karolinških primerkov iz Paderborna - M. Balzer, Die Pfalz Paderborn, v: *Kunst und Kultur der Karolingerzeit* 1. Katalog der Ausstellung (Paderborn 1999) 116-185, 131 (III, 11,12,14); in iz Emsdetten-Isendorf - M. Becher, Sachsen und Franken in Westfalen, prav tam, 187-261, 240 (IV, 84).



obravnavano pisalo ne izhaja iz uničenega groba. Med sicer povsem prevladujočim srednjeveškim keramičnim inventarjem je bilo najdenih nekaj črepinj, ki bi utegnile soditi še v zgodnji srednji vek. V tem pogledu sta zanimiva predvsem dva odlomka lonca (*t. 3: 10*) iz črnorjavo žgane, s peskom mešane gline. Površina je povsem zaprta, brez sledov izpadlega pustila, na ramenu je ornament snopaste, neenakomerne valovnice v dveh pasovih. Na notranji površini so izraziti sledovi ročne dodelave. Profilacija je povsem enostavna.

Našteti predmeti, ki opozarjajo na domneven obstoj zgodnesrednjeveške naselbinske plasti, so

torej osnova za že zapisan ekskurz o staroslovanskem dvoru kot predhodniku srednjeveškega Malega gradu z vsemi že navedenimi primerjavami (Sagadin 1997a, 109). Položaj grobišča, njegova kasna datacija in kratkotrajnost, kompozicijska zaključenost, majhen obseg in uravnovežena spolno - starostna sestava govorijo za to, da gre za grobišče ene same manjše skupnosti na dokaj ekskluzivni lokaciji. O njeni dejanski ekskluzivnosti bi z večjo gotovostjo lahko presojali šele, če bi poznali skeletno grobišče, odkrito pred 2. svetovno vojno ob gradnji slikarskega ateljeja na le lučaj oddaljenih Žalah (*ANSI 1975*, 184).

ANSI 1975, *Arheološka najdišča Slovenije*. - Ljubljana.

BELOŠEVIČ, J. 1980, *Materijalna kultura Hrvata od 7. do 9. stoletja*. - Zagreb.

BIERBRAUER, V. 1987, *Inwillino - Ibligo in Friaul 1. Die römische Siedlung und das spätantik-frühmittelalterliche Castrum*. - Münch. Beitr. z. Vor- u. Frühgesch. 33.

BIERBRAUER, V. 1988, *Inwillino - Ibligo in Friaul 2. Die Spätantiken und Frühmittelalterlichen Kirchen*. - Münch. Beitr. z. Vor- u. Frühgesch. 34.

DOSTÁL, B. 1988, Klíče a součásti zámků z Breclavi-Pohanska. - *Sbornik prací Filozofické fakulty Brněnské univerzity* E 33, 141-153.

GALUŠKA, L. 1991, *Great Moravia*. - The Moravian Museum Discovery Series 4.

HERRMANN, F.-R. 1974, Eine Notgrabung am Wall auf der Kuppe des Hesselberges (Ehinger Berg) im Jahre 1972. - *Bay. Vorgeschbl.* 39, 55-66.

HRUBÝ, V. 1958, Klíče z doby hradištní na Moravě. - *Časopis Moravského musea* 43, 49-66.

KIMMIG, W., GERSBACH, W. 1966, Die neuen Ausgrabungen auf der Heuneburg. - *Germania* 44, 102-.

KLUGE-PINSKER, A. 1992, Gerät und Gebrauchsgegenstände. - *V: Das Reich der Salier 1024-1125*, Katalog zur Ausstellung des Landes Rheinland-Pfalz, 38-48, Sigmaringen.

KNIFIC, T. 1983, *Bled v zgodnjem srednjem veku*. - Ljubljana (tipkopijska disertacija).

KNIFIC, T. in A. PLETESKI 1981, Staroslovansko grobišče Dlesc pri Bodeščah. - *Arh. vest.* 32, 482-523.

KNIFIC, T. in M. SAGADIN 1991, *Pismo brez pisave*. - Ljubljana, Narodni muzej, katalog razstave.

KOROŠEC, J. 1947, *Staroslovanska grobišča v severni Sloveniji*. - Celje.

KOROŠEC, J. 1950, *Staroslovansko grobišče na Ptujskem gradu*. - Dela 1. razr. SAZU 1.

KOROŠEC, P. 1979, *Zgodnesrednjeveška arheološka slika karantanskih Slovanov*. - Dela 1. razr. SAZU 22/1.

LEBEN SELJAK, P. 2001, Antropološka analiza staroslovanskih skeletov z Malega gradu v Kamniku. - *Arh. vest.* 52, 379-384.

PLETERSKI, A. 1983, Časovna izpovednost plastovitosti staroslovanskega grobišča Sedlo na Blejskem gradu. - *Arh. vest.* 33, 134-150.

PLETERSKI, A. 1996, Strukture tridelne ideologije v prostoru pri Slovanih. - *Zgod. čas.* 50/2 (103), 163-185.

PLETERSKI, A. 1999a, Družbena in upravna ureditev. - *V: Zakladi tisočletij. Zgodovina Slovenije od neandertalcev do Slovanov*, 383-385, Ljubljana.

PLETERSKI, A. 1999a, Pogani in kristjani. - *V: Zakladi tisočletij. Zgodovina Slovenije od neandertalcev do Slovanov*, 386-389. - Ljubljana.

SAGADIN, M. 1982a, Kamnik. - *Var. spom.* 24, 198-201.

SAGADIN, M. 1982b, Zaščitno izkopavanje staroslovanskih grobov v lopi cerkve sv. Martina v Mostah pri Žirovnici. - *Arh. vest.* 33, 124-131.

SAGADIN, M. 1983, Kamnik - Mali grad. - *Var. spom.* 25, 292-293.

SAGADIN, M. 1984, Kamnik - Mali grad. - *Var. spom.* 26, 282-283.

SAGADIN, M. 1987, Mali grad v Kamniku. - *Var. spom.* 29, 249-250.

SAGADIN, M. 1988, *Kranj - križišče Iskra*. - Kat. in monogr. 24.

SAGADIN, M. 1990, Kamnik - Mali grad. - *Var. spom.* 32, 193.

SAGADIN, M. 1991, Kamnik - Mali grad. - *Var. spom.* 33, 221-222.

SAGADIN, M. 1992, Kamnik. - *Var. spom.* 34, 231.

SAGADIN, M. 1993, Kamnik. - *Var. spom.* 35, 103.

SAGADIN, M. 1996, Prazgodovinske najdbe z Malega gradu v Kamniku. - *V: Kamniški zbornik* 13, 110-115, Kamnik.

SAGADIN, M. 1997a, Mali grad v Kamniku. - *Var. spom.* 37, 105-125.

SLABE, M. 1990, O prstanih iz časa preseljevanja ljudstev na Slovenskem. - *Arh. vest.* 41, 455-464.

STOPAR, I. 1997, *Grajske stavbe v osrednji Sloveniji 1. Gorenjska*. - Ljubljana.

SVOLJŠAK, D., KNIFIC, T. 1976, *Vipavska dolina*. - Situla 17.

TEMESVÁRY, F. 1960, Kulcstípusok és zár-mechanizmusok fejlődése a XII-XV. századig (Entwicklung der Schlüsseltypen und Schlossmechanismen vom XII-XV. Jahrhundert), *Folia Arch.* 12, 191-216.

VALIČ, A. 1964, *Staroslovansko grobišče na Blejskem gradu*. - Situla 7.

VALIČ, A. 1980, General Issues of Social Structure Studies of Old-Slavic Burials in Kranj. - *Balcanoslavica* 9, 51-58.

WAMERS, E. 1994, *Die frühmittelalterlichen Lesefunde aus der Löhrrstrasse (Baustelle Hilton II) in Mainz*. - Mainzer Archäologische Schriften 1.

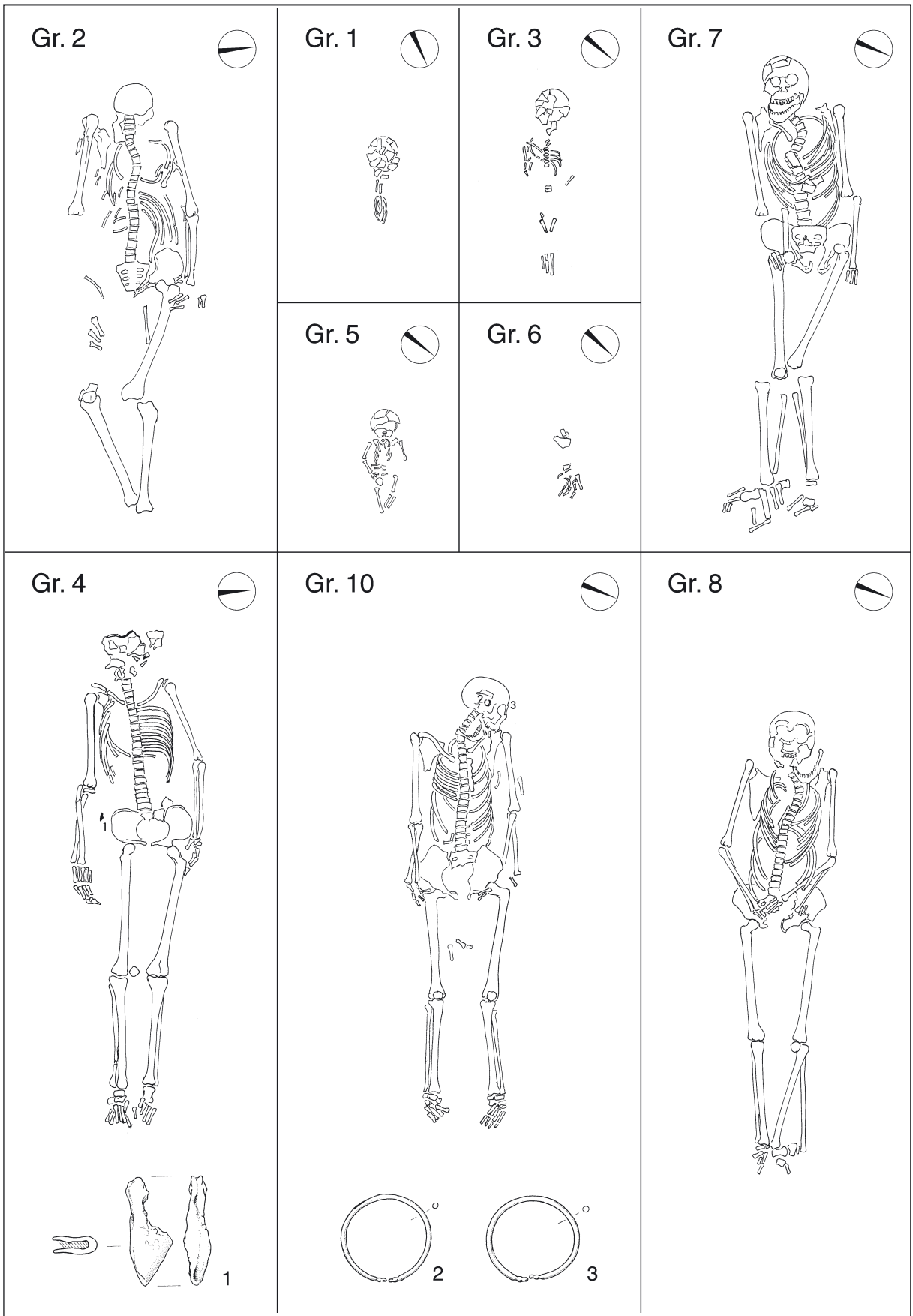
## The Early Slavic Cemetery at Mali grad in Kamnik

### Summary

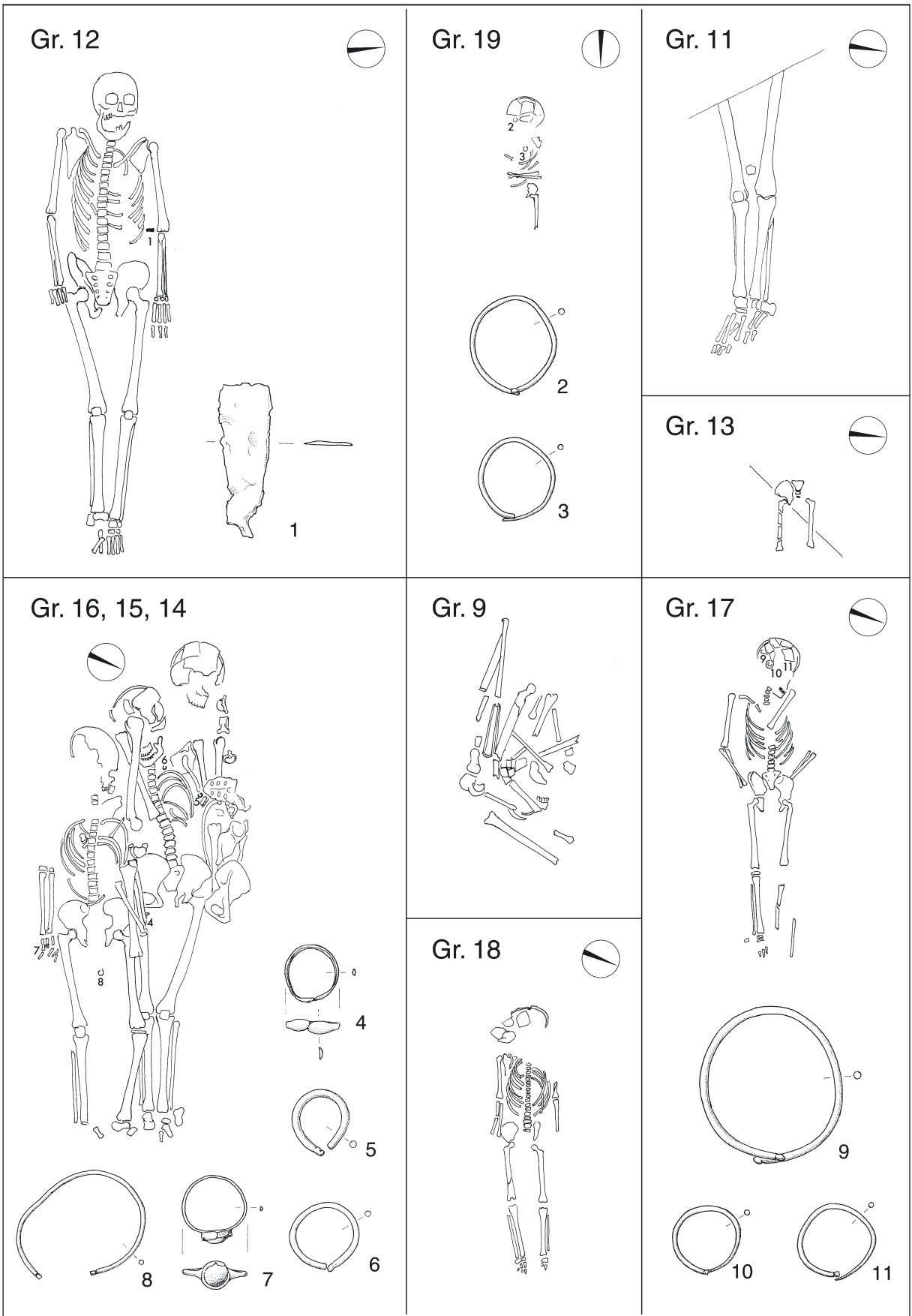
During extensive conservation activities at Mali grad (Small Castle) in Kamnik from 1989 to 1992, a small early Slavic cemetery was also excavated, consisting of 27 graves. The cemetery was squeezed into an area along the foot of the rock where a two-story Romanesque chapel stands, the only completely preserved part of the medieval castle. The cemetery was triangular, extending between graves 2, 12, and 27, which are at the same time the graves of the earliest individuals buried here. It seems that the interior arrangement of the cemetery was based on a line running between graves 27 and 12, deviating approximately  $68^{\circ}$  from a N-S axis, which is exactly the same degree of deviation from the presbyterium of the lower chapel. Two thirds of the way along the basic axis, a rectangular structure was attached, according to which graves 2, 4, 7, 10, and 11 were arranged. The length of the basic axis (9.5 meters), its division into thirds (2 + 1), and the length of the rectangular structure attached along it (9 m), show that the basic module of two double steps had been respected (3 to 3.13 m, Pleterski 1996). At the far western and eastern edges of the cemetery, this row was destroyed.

The cemetery is dated to the 10th and the beginning of the 11th century. This is proven by small finds as well as the abandoned system of the appearance of related objects in pairs (circlets, crescent earrings). The exclusive position of the cemetery, its compositional closure, the balance in terms of sex and age, and the late dating all speak of a small, closed community, which considering the other inhumation cemetery only an arrow's flight distant (ANSI 1975, 184) could represent the inhabitants of an early medieval manor house as the predecessor of the medieval castle. The existence of this early medieval settlement layer might well be indicated by individual objects that can be dated to the pre-Romanesque period (a key and part of a lock - *Fig. 9*; stylus - *Pl. 3: 12*; pottery - *Pl. 3: 10*). The stratum itself was not established; it may have been removed by the extensive construction activities along the walls and additions to the castle (Sagadin 1997). This construction also damaged several graves (2, 9, 11, 13, 22, 24, 25, 26) from which the mentioned artifacts could well have come.

Milan Sagadin  
Zavod za varstvo naravnih in kulturnih dediščin  
Tomšičeva 44  
SI-4000 Kranj

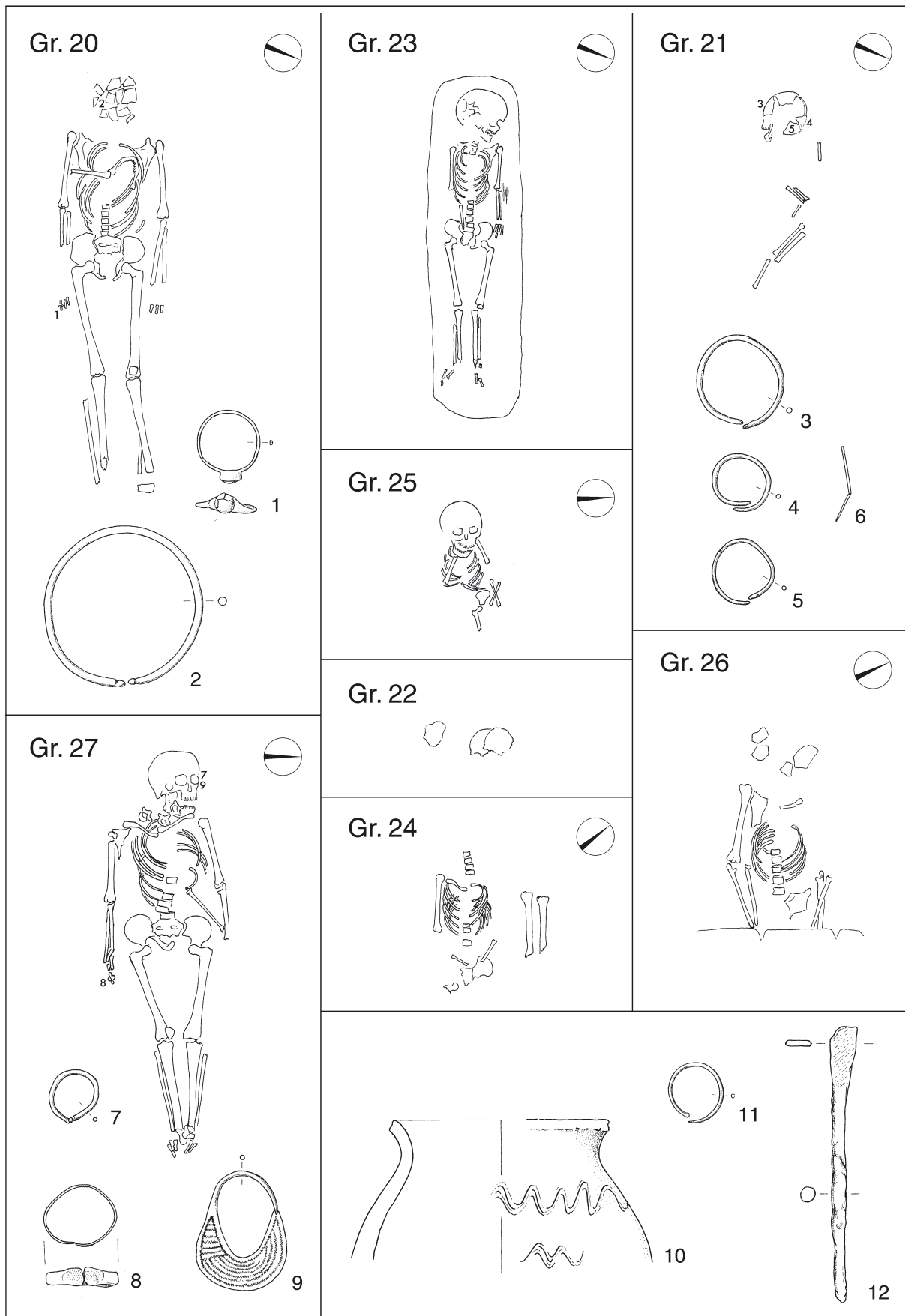


T. 1: Mali grad v Kamniku. 1 železo; 2,3 srebro. M. = 1:2.  
 Pl. 1: Mali grad in Kamnik. 1 iron; 2,3 silver. Scale = 1:2.



T. 2: Mali grad v Kamniku. 1 železo; 2,3,5-11 bron; 4 srebro. M = 1:2.  
 Pl. 2: Mali grad in Kamnik. 1 iron; 2,3,5-11 bronze; 4 silver. Scale = 1:2.





T. 3: Mali grad v Kamniku. 1,2,3-9,11 bron; 12 železo; 10 keramika. M. = 1:2; 10 = 1:3.

Pl. 3: Mali grad in Kamnik. 1,2,3-9,11 bronz; 12 železo; 10 pottery. Scale = 1:2; no. 10 = 1:3.