

## Ljudje ob Krki in Kolpi v latenski dobi

Dragan BOŽIČ

### Izvleček

Latenskodobne kovinske najdbe, ki so jih leta 1999 odkrili na gradišču Semenič nad Gabrom pri Semiču v Beli krajini, dokazujejo skupaj z že dolgo znanim grobiščem na Pungartu v Metliki, da so severni deli Bele krajine sodili v okvir mokronoške skupine, razprostranjene v osrednji Sloveniji, na Dolenjskem in na Štajerskem. Na Dolenjskem so njeno prebivalstvo zelo verjetno sestavljali keltski Tavriski in staroselci. Osrednje in južne dele Bele krajine je zasedala viniška skupina, ki ji zaenkrat lahko pripišemo naselje v Črnomlju in veliko grobišče v Stražnem dolu blizu Goleka pri Vinici. Meja med mokronoško in viniško skupino je potekala na območju Podzemlja, kajti v naselju na vrhu Kučarja so našli latensko keramiko, ki ima najboljše primerjave na najdiščih mokronoške skupine, na robu velike gomile št. 32 v Brodaričevi lozi pa žgane grobove, katerih pridatki so izrazito viniški.

Prebivalstvo viniške skupine so doslej uvrščali med Japode. Vendar je analiza nekaterih vrst grobnih pridatkov pokazala, da so med njimi poleg takih, ki jih v enaki obliki najdemo pri Japodih, naseljenih v Liki in v dolini Une, tudi taki, kakršni se pojavljajo v mokronoški skupini. Številne najdbe pa so posebnosti, lastne samo grobišču z Goleka pri Vinici oziroma viniški skupini. Avtor je zato mnenja, da je treba pritrčiti Jaru Šašlu, ki je že leta 1983 zapisal, da je dolino Kolpe in Belo krajino (seveda brez severnih delov) naseljevalo južnopanonsko pleme Kolapijani.

Po zaslugi profesorja Staneta Gabrovca, svojega cenjenega učitelja, sem imel v študijskem letu 1977/78 možnost, da sem se pri profesorju Georgu Kossacku v Münchnu, njegovem dobrem prijatelju, temeljito seznanil s problematiko keltske arheologije srednje Evrope.<sup>1</sup> Že mnogo prej je profesor Gabrovec s svojim predavanjem *Srednji laten Slovenije*, ki ga je imel leta 1964 na keltskem kolokviju v Mariboru, postavil temelje znanstvenemu preučevanju latenske dobe na Slovenskem. V objavljeni različici predavanja (Gabrovec 1966) so zbrani podatki o vseh dotlej

### Abstract

The Late Iron Age metal finds discovered in 1999 in the hillfort of Semenič above Gaber pri Semiču in Bela krajina, together with the well-known cemetery on Pungart at Metlika, prove that the northern regions of Bela krajina belonged to the Mokronog group of central Slovenia, Dolenjska (Lower Carniola) and Štajerska (Styria). In Dolenjska the group's population was very probably formed by the Celtic Taurisci and the indigenes. The central and southern regions of Bela krajina were occupied by the Vinica group, to which at present only the settlement at Črnomelj and the great cemetery of Stražni dol near Golek pri Vinici can be ascribed. The boundary between the Mokronog and the Vinica groups lay in the territory of Podzemelj, as La Tène pottery from the settlement on the Kučar hill can be closely compared to that from sites of the Mokronog group, while cremation graves on the margin of the great tumulus no. 32 at Brodaričeva loza contained objects typical for the Vinica group.

The population of the Vinica group has until now been attributed to the Iapodes. But the analysis of some types of grave finds shows that some are identical to those known from the sites of the Iapodes in Lika and in the Una valley, and some are just like those which appear in the Mokronog group. Moreover, numerous finds represent special types, known exclusively or predominantly from the sites of the Vinica group. The author's opinion is, therefore, that we must agree with Jaro Šašel, who in 1983 proposed that the Kolpa valley and Bela krajina (but not, of course, its northern regions) were settled by the south Pannonian tribe of the Colapijani.

znanih najdiščih. Gradivo, ki ga ni bilo malo in je izviralo z vseh koncev Slovenije, od Vinice na hrvaški meji in Mokronoga sredi dolenjskih gričev do Idrije pri Bači ob Idrijci in Formina v Podravju, je profesor kulturno in časovno razčlenil. Zelo dobro je opazil razlike, ki se v načinu pokopavanja in grobnih pridatkih kažejo med zahodno Slovenijo na eni, osrednjo in vzhodno Slovenijo na drugi ter svetom ob Kolpi na tretji strani.

Trem glavnim skupinam je po osrednjih najdiščih dal ime idrijska, mokronoška in viniška (*ibid.*, 181 s).

<sup>1</sup> Zahvaljujem se vsem, ki so mi pri pripravi predavanja in članka pomagali. Posebej naj omenim Dubravko Balen-Letunič iz Arheološkega muzeja v Zagrebu, Polono Bitenc in Petra Turka iz Narodnega muzeja Slovenije ter Tomija Drčarja in Žigo Šmita iz Ljubljane. Besedilo so jezikovno pregledali Alenka Božič iz Ljubljane, Paul Gleirscher iz Celovca in Nina Crummy iz Colchestra. Karte je naredila Mateja Belak, risbe pa Dragica Knific Lunder. Fotografije so posneli Viktor Berk (*sl.* 3), Janez Dular (*sl.* 12, 14 in 26), Marko Habič (*sl.* 17-19 in 21-24) in Srečo Habič (*sl.* 30: 2,3).

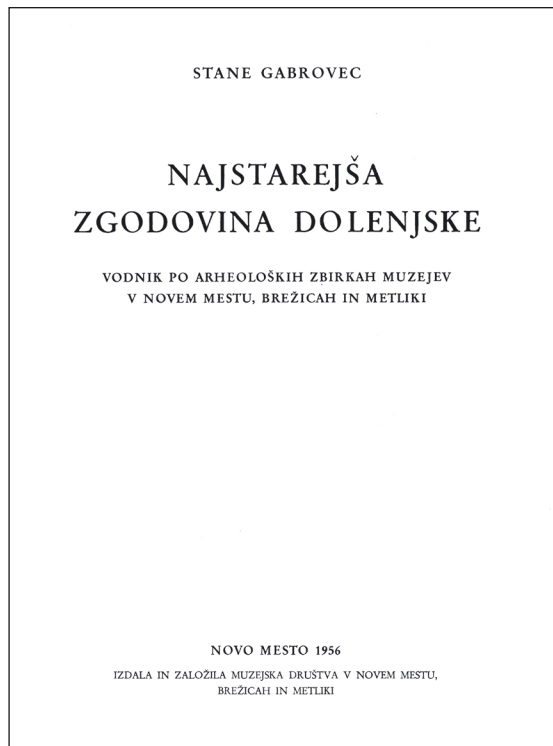
Poleg tega je predvsem na podlagi gradiva iz Šmarjete in z Magdalenske gore opredelil še četrto, t. i. šmarješko skupino (ibid., 188 ss). Vendar se je glede te pozneje pokazalo, da njej pripisana najdišča pravzaprav predstavljajo poznolatensko stopnjo mokronoške skupine (Guštin 1977, 74; Božič 1987, 860; Božič 1999a, 207). Do enake ugotovitve je že mnogo prej prišel drugi Gabrovčev prijatelj iz Nemčije, prazgodovinar in zgodovinar Hermann Müller-Karpe (1951, 676), ko je med seboj primerjal gradivo iz Mokronoga in Šmarjete.

Ker gre za čas, ko antični pisci že navajajo imena ljudstev, na ozemlje katerih je stopila noga trgovca, rudosledca ali vojaka, ki se je iz rimske kolonije Akvileje odpravil proti vzhodu, je poskusil Gabrovec pripadnike vseh štirih skupin tudi etnično opredeliti. Idrijsko skupino je tako pripisal Karnom, mokronoško keltskim Tavriskom in viniško Japodom (Gabrovec 1966, 182 in 195). Glede šmarješke skupine pa je menil, da bi ostala neopredeljena oziroma da bi jo s precejšnjo poenostavitvijo smeli pri-pisati domorodnemu (ilirskemu) prebivalstvu (ibid.).

Prvim trem skupinam, o katerih upravičenosti ni bilo nobenega dvoma, je čez 13 let Gabrovčev učenec Mitja Guštin dodal še četrto, notranjsko-kraško, ki nedvomno kaže nekaj samosvojih potez, hkrati pa je tesno povezana z idrijsko skupino v Posočju in v Vipavski dolini (Guštin 1977, 68, tab. A). Omenim naj le pletene ovratnice s tremi vozli, ki so bile enako priljubljene pri tistih ženskah, ki so se pred nekaj več kot dvema tisočletjema sukale okrog ognjišč na območju sedanjega Matavuna blizu Divače (Righi 1982, 14 ss, fig. 3), kot pri onih, ki so prale perilo v Idrijci (Guštin 1991, 47 ss, Abb. 27: Typ 3a).

Gabrovčeva razdelitev je v svoji spremenjeni obliki, kot jo je predlagal Guštin, še zdaj splošno priznana. Ker je njena kulturnozgodovinska vsebina širše pomembna, je logično, da se je uveljavila tudi v splošnoizobraževalni literaturi. Omenim naj samo razstavní katalog *Kelti na Celjskem* Darje Pirkmajer (1991, 16, sl. 2), Guštinovo geslo Mlajša železna doba v *Enciklopediji Slovenije* (Guštin 1993), ustrezne zvezke *Velikega splošnega leksikona*<sup>2</sup> in leta 1999 izdano, najširšemu bralstvu namenjeno knjigo *Zakladi tisočletij. Zgodovina Slovenije od neandertalcev do Slovanov* (Aubelj [ed.] 1999, 154 ss).

Nekoliko več sprememb je doživela profesorjeva etnična opredelitev. Čeprav zdaj verjetno malokdo dvomi, da je treba pripadnike mokronoške skupnosti enačiti s Tavriski (Božič 1987, 893; Božič 1991; Guštin 1996; Šašel Kos 1998a, 219), pa so zlasti izkopavanja Toneta Kneza in Boruta Križa na latenskih



Sl. 1: Naslovna stran knjižice profesorja Staneta Gabrovca *Najstarejša zgodovina Dolenjske*, ki je izšla 1956 v Novem mestu. Abb. 1: Titelseite des Büchleins von Professor Stane Gabrovec *Najstarejša zgodovina Dolenjske* (Die älteste Geschichte von Dolenjska), das 1956 in Novo mesto erschienen ist.

grobiščih v Novem mestu (Božič 1999a, 208) pokazala, da na Dolenjskem - drugače kot na Štajerskem - nikakor ni šlo za čiste Kelte, ampak zelo verjetno za etnično mešanico keltskih Tavriskov in staroselcev, v kateri so sicer prvi na začetku igrali vodilno vlogo (Božič 1987, 894; Božič 1999a, 208). Tudi kar se zahodnoslovenskega ozemlja tiče, ki sta ga zasedali idrijska in notranjsko-kraška skupina, je res najbolj verjetno, da so Rimljani tamkajšnje prebivalstvo uvrščali med Karne, vendar pa ostaja nerešeno vprašanje navzočnosti noriškega plemena Ambisontov v Posočju (Guštin 1991, 99; Šašel Kos 1997, 23 s, 41, fig. 1; Božič 1999a, 213; Bratož 2001, 17 s).

In kaj lahko zdaj rečemo o prebivalstvu viniške skupine? Mitja Guštin pravi v prej omenjenem geslu v *Enciklopediji Slovenije* (Guštin 1993, 185) o Župančičevi Vinici nad Kolpo naslednje: "To najdišče, deloma pa tudi podobno gradivo v Podzemlju, kaže, da gre za pomembno postojanko liških Japodov." S tem tako kot Janez Dular (1985, 29), Ružica Drechsler-Bižič (1987, 393, 396 s), Jože Kastelic (1987), Biba Teržan (1990) in nedavno tudi Philip Mason (1999, 151) sledi etnični opredelitvi grobišča blizu Goleka pri Vinici, ki jo je Gabrovec zastopal že leta 1956 (57

<sup>2</sup> D. Božič, gesla Idrijska skupina, Mokronoška skupina, Notranjsko-kraška skupina in Viniška skupina v: *Veliki splošni leksikon v osmih knjigah* (Ljubljana 1997-1998).

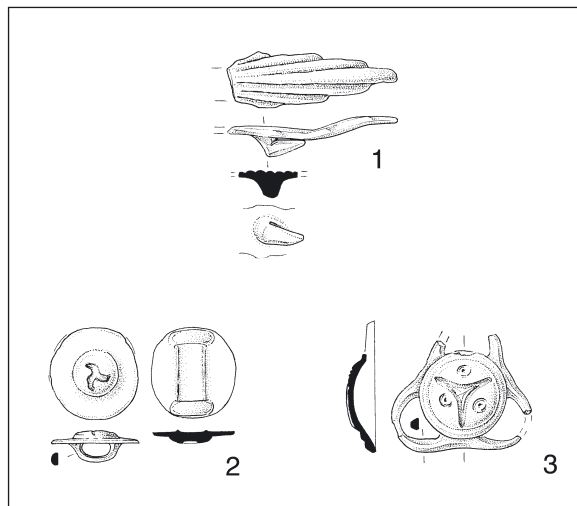
ss) in potem ponovno leta 1964. Prvi, ki je viniško grobišče pripisal Japodom, pa je bil že v času med obema vojnoma Rajko Ložar (1934, 81).

S tem zelo bogatim in zanimivim, a žal še vedno neobjavljenim grobiščem, ki je v letih pred prvo svetovno vojno postalo plen nemške vojvodinje Mecklenburške (Vogt 1934; Ložar 1934, 22 ss; Gabrovec 1966, 179, št. 43, t. 14-20; 29: 5; 30: 7-12, 14-15; 31: 7-12; Dobiat 1982), se je profesor Gabrovec verjetno prvič ukvarjal daljnega leta 1951, ko je za odprtje muzeja v Metliki napisal priložnostno razpravo. V razširjeni obliki je izšla pet let pozneje v že davno razprodani knjižici z naslovom *Najstarejša zgodovina Dolenjske* in podnaslovom *Vodnik po arheoloških zbirkah muzejev v Novem mestu, Brežicah in Metliki* (Gabrovec 1956; sl. 1). V njej je, pišoč o latenski dobi, zapisal: "Belokranjsko ozemlje pripada v tem času Japodom, kot nam govori najvažnejše latenskodobno najdišče tega časa, Vinica" (ibid., 57). In še: "Mejo so tvorili Gorjanci, Kolpa pa je bila posredujoča vezna žila" (ibid., 58).

Leta 1965, komaj leto dni po keltskem kolokviju v Mariboru, je Vinko Šribar na Pungartu v Metliki reševal latensko grobišče (Šribar 1967; Šribar 1974; Dular 1985, 91 s). Proti pričakovanjem je bila v grobovih obilica za tavriskijska najdišča onstran Gorjancev značilnega keltskega orožja. Nobenega dvoma ni bilo, da gre za najdišče mokronoške skupine (Guštin 1977, 72, tab. A: 7; Dular 1985, 30; Božič 1987, 863, 819, 931, karta 6: 52). Da pa je treba na severnem obrobju Bele krajine pričakovati večje število najdišč te skupine, dokazujejo tri značilne bronaste najdbe, najdene leta 1999 na gradišču Semenič nad Gabrom pri Semiču, ki ga je že pred mnogimi leti odkril Janez Dular, prav tako Gabrovčev učenec, pri terenskih ogledih zaradi arheološke topografije Bele krajine (Dular 1985, 100 s, sl. 93). Gre za delno ohranjeno palmetasto spono z naprej obrnjenim kavljem in dva gumba (sl. 2).

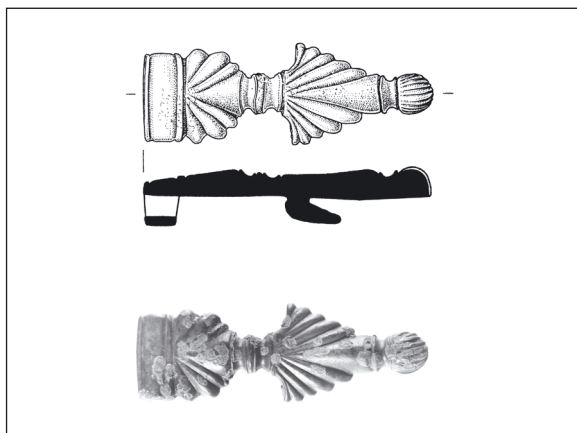
Vse tri najdbe sodijo med tiste, ki se pojavljajo v naseljih, v grobovih pa samo izjemoma ali pa sploh ne. Pomembno je, da so to značilne oblike poznolatske kulture srednje Evrope (Božič 1993a, 145 s). Na Slovenskem so bile odkrite na najdiščih mokronoške skupine na Dolenjskem in Štajerskem, kar je razumljivo, saj je bila ta, kar se kovinskih predmetov tiče, ves čas svojega obstoja najožje povezana s srednjeevropsko latensko kulturo. Palmetaste spono s kavljem sicer razlagajo navadno kot pasne spono (Werner 1979, 157 ss; Endert 1991, 25 ss; Winghart 1998), vendar za to ni nobenega dokaza. V Sloveniji sta bila poleg primerka s Semeniča (sl. 2: 1) najdena še dva: eden z dvojno palmeto na Ljubični nad Zbelovsko Goro (Pirkmajer 1991, t. 21: 140; Pirkmajer 1998, 104, Abb. 29; sl. 3) in drugi v sondi, ki jo je Drago Svovljšak izkopal na

Velikem Vinjem vrhu nad Belo Cerkvijo (Božič 1998a, 156, 149, Abb. 13: 3; Dular et al. 2000, 139, t. 16: 1).



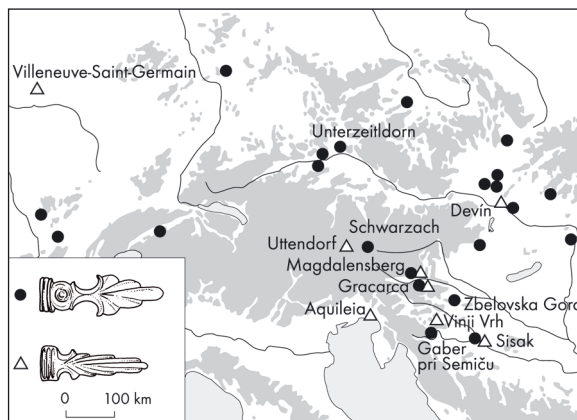
Sl. 2: Najdbe z gradišča Semenič nad Gabrom pri Semiču. Bron. M. 1:2.

Abb. 2: Funde aus dem Ringwall Semenič oberhalb von Gaber pri Semiču. Bronze. M. 1:2.



Sl. 3: Palmetasta spona z Ljubične nad Zbelovsko Goro. Bron. M. 1:2.

Abb. 3: Palmettenhaken von der Ljubična oberhalb von Zbelovska Gora. Bronze. M. 1:2.



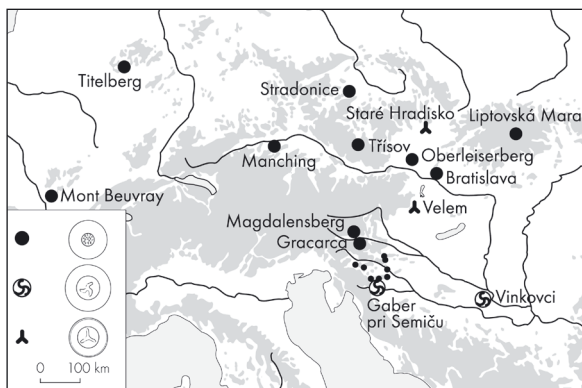
Sl. 4: Razprostranjenost palmetastih spon. *Seznam 1.*

Abb. 4: Verbreitungskarte zu den Palmettenhaken. *Liste 1.*

Slednji pripada posebni vrsti, ki je z eno izjemo razprostranjena samo južno od Donave (Božič 1998a, 152, Abb. 19). Na karti razprostranjenosti (sl. 4) je označena s trikotniki.

Prvi gumb s Semeniča ima na sredini okrogle ploščice ploščato masivno bradavico, okrašeno s trojnim zavojkom, na zadnji strani pa dve veliki polkrožni ušesci (sl. 2: 2). Tudi taki gumbi se v Sloveniji pojavljajo zlasti v višinskih naseljih mokronoške skupine, sicer pa široko na območju severno in vzhodno od Alp od Titelberga v Luksemburgu do Bratislave na Slovaškem in Štalenske gore na Koroškem (Božič 1993a, 139 s, 144, sl. 5; sl. 5). Bradavica je okrašena navadno z mrežo (krogci na karti razprostranjenosti), na gumbih s Starega Hradiska na Moravskem in Szentvida pri Velemu na Madžarskem s trikrako zvezdo, na gumbu s Semeniča v Beli krajini in enem iz Vinkovcev v Slavoniji pa s trojnim zavojkom, ki se med drugim pojavlja tudi na predrtih trilistnih gumbih (ibid., 140 s, sl. 3: 2).

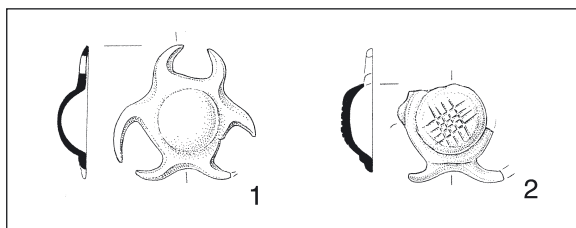
Med slednje sodi drugi gumb s Semeniča (sl. 2: 3). Okrašen je s trikrako zvezdo in s tremi krožci s piko. Na Slovenskem so bili podobni gumbi najdeni še na Dolenjskem (nad Podbočjem in nad Belo Cerkvijo - ibid., 145, sl. 1: 2; 3: 5), na poznoantični višinski naselbini Vranja peč pri Lipnem Dolu blizu Jurkloštra (Ciglencečki 1992, 53 ss; sl. 6: 1) in na gradišču Sv. Marjeta na Golem nad Igom (sl. 6: 2). Slednjega je ob cesti, ki preseka železnodobni nasip, s tal pobral Marko Frelj. Okrašen je popolnoma enako kot gumb iz opiduma Hrazany na Češkem, le da so pri tem zareze izpolnjene z značilnim keltskim rdečim emajlom (Jansová 1988, 19, 115, Taf. 98: 10; Drda, Rybová 1995, sl. na str. 189; sl. 7). Predrti trilistni gumbi imajo podobno razprostranjenost kot prej obravnavani okrogli gumbi z masivno bradavico (Božič 1993a, 145, sl. 6; sl. 8). Razen na Slovenskem je mogoče najti takšne gumbce zlasti med gradivom srednjeevropskih opidumov.



Sl. 5: Razprostranjenost okroglih gumbov z masivno bradavico. Seznam 2.

Abb. 5: Verbreitungskarte zu den Scheibenknöpfen mit massiver Warze. Liste 2.

Leta 1999 pa sem izvedel za še eno pomembno najdišče, na katero me je ljubeznivo opozoril prijatelj Michel Feugère iz Francije. V decembrski številki francoske revije *Archéologia* je namreč Milorad Stojić iz Beograda objavil članek o gradišču Veliki Vetren na najvišji točki Juhorja (Stojić 1999a). Z vrhom Juhorja, na katerem še zdaj v miru gnezdiyo orli, je povezanih veliko legend (ibid., 39). Ena od njih pravi, da je tod živelo štirinajst razbojnikov, ki so se v meglenem vremenu na hitrih konjih spuščali v dolino, da bi v vaseh presenetili in s seboj odpeljali mlade ženske. Govorili so nerazumljiv jezik, podoben kranju krokarjev. Leta 1997 je prišlo na Velikem



Sl. 6: Predrta trilistna gumba. 1 Vranja peč pri Lipnem Dolu, 2 Sv. Marjeta pri Golem. Bron. M. 1: 2.

Abb. 6: Durchbrochene Dreiblattknöpfe. 1 Vranja peč bei Lipni Dol, 2 Sv. Marjeta bei Golo. Bronze. M. 1: 2.



Sl. 7: Predrt trilistni gumb iz opiduma Hrazany (po Jansovi). Bron in rdeč emajl. M. 1:1.

Abb. 7: Durchbrochener Dreiblattknopf aus dem Oppidum von Hrazany (nach Jansová). Bronze und Blutemail. M. 1:1.

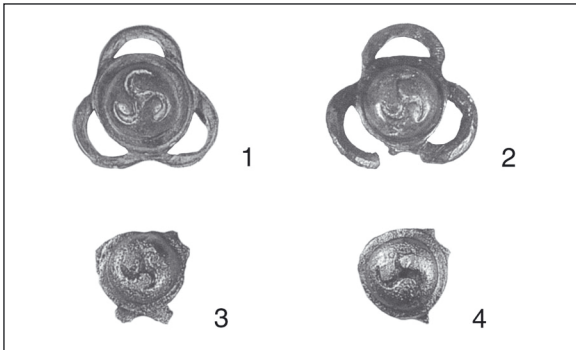


Sl. 8: Razprostranjenost predrtih trilistnih gumbov. Seznam 3.

Abb. 8: Verbreitungskarte zu den durchbrochenen Dreiblattknöpfen. Liste 3.

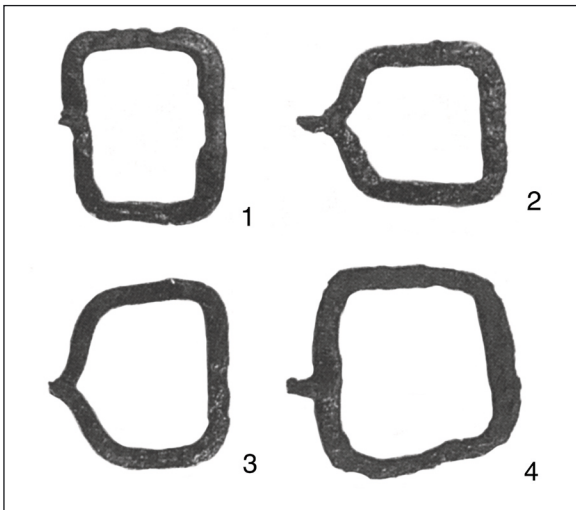
Vetrenu do enkratnega odkritja. Neki amaterski arheolog je v lisičji luknji izkopal poznolatenski zaklad štiristotih predmetov (Stojić 1999a, 40; Stojić 1999b, 105), med katerimi je bilo štirinajst suličnih osti, štirinajst konjskih brzd in štirinajst pravokotnih okvirastih spon s kavljem, ki jih imajo pogosto za pasne spone (Berciu, Popa, Daicoviciu 1965, 138, fig. 33B: 15; Nikolov 1981, 40, št. 3, obr. 6: v; Stojić 1999a, 42 s, sl. na str. 44; *sl. 10*). Vendar je bilo na podlagi nekaterih konjskih pokopov iz vzhodne Evrope mogoče dokazati, da gre za spone konjske opreme (Pogrebova 1961, 128, 213, ris. 35: 10; Alexandrescu 1983, 77, fig. 7: 4; 8: 4; *sl. 11*). Ali je potemtakem zaklad vseboval orožje in konjsko opremo štirinajstih razbojnikov, o katerih govori legenda?

V zakladu z Juhorja so bili tudi štirje predrti trilitni gumbi z okrasom trojnega zavojka (Stojić 1999a, sl. na str. 43; *sl. 9*), ki do najmanjše podrobnosti ustrezajo enako okrašenim gumbom iz Stradonic na Češkem (Filip 1956, tab. 125: 8) in s Starega Hradiska



*Sl. 9:* Predrti trilitni gumbi iz zaklada, odkritega na gradišču Veliki Vetren na Juhorju (po Stojiću). Bron. M. 1:2.

*Abb. 9:* Durchbrochene Dreiblattknöpfe aus dem Hortfund im Ringwall Veliki Vetren auf dem Juhor (nach Stojić). Bronze. M. 1:2.



*Sl. 10:* Pravokotne okviraste spone s kavljem iz zaklada z Velikega Vetrena (po Stojiću). Železo. M. 1:2.

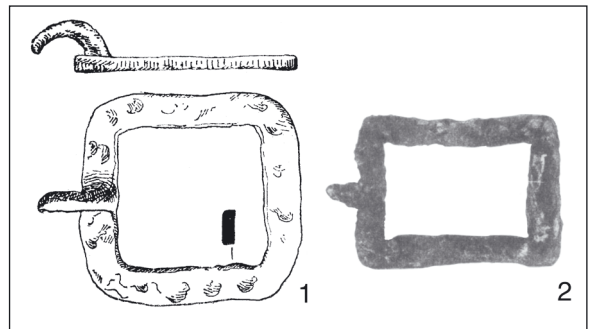
*Abb. 10:* Rechteckige Rahmenhaken aus dem Hortfund von Veliki Vetren (nach Stojić). Eisen. M. 1:2.

na Moravskem (Čižmář 1989, Abb. 2: 5; Čižmář 1993, 411, obr. 275: 18), ter več gladkih masivnih bronastih ovratnic z zakovičenim zobatim spojem (Božič 1984, 134 ss, sl. 1: 1,4,5; Rustoiu 1996, 91 ss, 188 ss, fig. 33-36), o katerih zdaj tudi vemo, da niso krasile človeškega vratu, ampak konjsko glavo (Kull 1996, 430, Abb. 8: 1b,2a,3a-3c). Grob 16 z beograjske Karaburme, ki je vseboval tako ovratnico, tračansko brzdo s podbradnico in dele okostja (Todorović 1972, 15 s, t. 6), je bil zato zelo verjetno konjski grob. Todorović sicer govori o kosteh konja in jezdeca, vendar ne omenja strokovne analize, v opisu groba pa navaja samo globino, v kateri je ležalo konjsko okostje.

Zaklad z Velikega Vetrena na Juhorju glede na svojo sestavo nakazuje, da so bili predrti trilitni gumbi res del poznolatenske konjske opreme. Sam o tem pred osmimi leti zaradi pomanjkanja dokazov nisem bil prepričan (Božič 1993a, 141). Očitno pa sta imela prav Christoph Schlott in Anja Dular. Schlott je že leta 1984 v svoji šele pred kratkim natisnjeni magistrski nalogi tak gumb, najden v opidumu Dünsberg v deželi Hessen, opredelil kot razdelilni gumb (Schlott 1999, 38, op. 266, 76, Taf. 14: 8), enako pa je menila Anja Dular v svojem katalogu grobnih najdb z grobišč pod Velikim Vinjim vrhom nad Belo Cerkvijo o trilitnem gumbu, ki je bil tukaj izjemoma, prejkone v sekundarni uporabi, najden v ženskem grobu (Dular 1991, 88, Grob 3, št. 14).

Rezultat analize treh drobnih najdb s Semeniča nad Gabrom pri Semiču je, da spada to najdišče tako kot Metlika v okvir mokronoške skupine. Kje je potem potekala meja med njo in viniško skupino?

Le šest kilometrov jugozahodno od Metlike stoji ob Kolpi Podzemelj. Nad njim se vzpenja osamelec Kučar, na katerega dveh vrhovih je stalo železnodobno naselje (Dular 1978, 7 ss, sl. 1-2; Dular 1985, 79 ss, sl. 54; 116-118; *sl. 12*). Pri raziskovanjih le-tega so našli nekaj latenske keramike, ki ima najboljše primerjave v Stični in Metliki, to se pravi na najdiščih



*Sl. 11:* Pravokotni okvirasti sponi s kavljem. 1 Zimnicea, konjski grob 13 (po Alexandrescu), 2 Neapol Skifsky, konjski grob 4 (po Pogrebovi). Železo. M. 1:2.

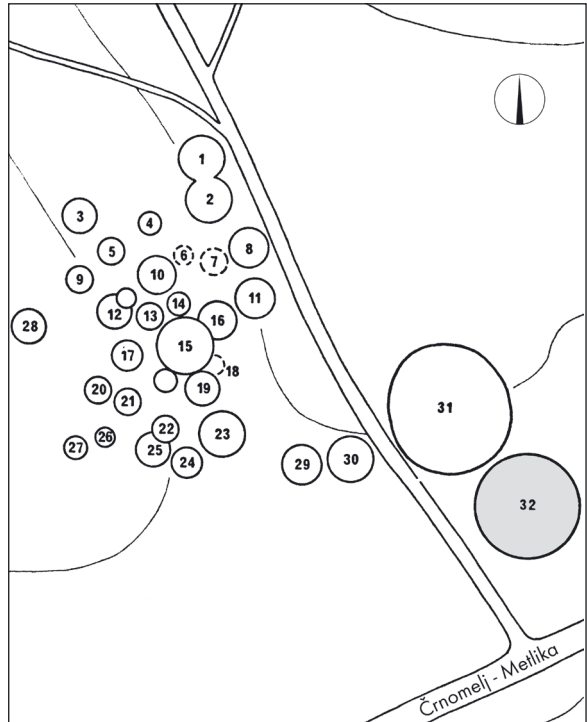
*Abb. 11:* Rechteckige Rahmenhaken. 1 Zimnicea, Pferdegrab 13 (nach Alexandrescu), 2 Neapol Skifsky, Pferdegrab 4 (nach Pogrebova). Eisen. M. 1:2.



Sl. 12: Hrib Kučar nad Podzemljem, na katerem je stalo železnodobno naselje. Pogled s severovzhoda.  
Abb. 12: Der Kučar über Podzemelj, Standort einer eisenzeitlichen Siedlung. Ansicht von Nordosten.

mokronoške skupine (Dular, Ciglencčki, Dular 1995, 55, t. 56: 2,5-8; 60, t. 64: 2,9,10; Božič 1999a, 212). Pod Kučarjem ležijo posamezno ali v skupinah halštatske gomile (Dular 1978, 9 ss, sl. 1). Pri Zemlju pa je bilo raziskano plano latensko grobišče, ki kaže samosvoje poteze (ibid., 11, t. 35-40). Med pridatki prevladujejo ročno izdelani lonci in skodelice. Bržkone ima prav Janez Dular, ki v njem vidi pokopališče staroselskega prebivalstva (Dular 1985, 29). Vendar je bilo pod Kučarjem raziskano še eno latensko grobišče.

V tisti od dveh velikih halštatskih gomil pri Podzemlju, ki leži bliže cesti Črnomelj-Metlika in jo zdaj prekriva travnik (Dular 1978, 11, sl. 3: 32; Dular 1985, 79, sl. 53; 121; sl. 13-14), je namreč znameniti starinoslovec Jernej Pečnik leta 1888 našel tudi dva ducata žganih, s kamnitimi ploščami pokritih latensko-dobnih grobov (Deschmann 1888a; Deschmann 1889, [29]; Rutar 1891, 139; sl. 15). V takratni Deželni muzej v Ljubljani so prišli samo kovinski pridatki, in sicer dva železna noža, dve gladki bronasti ovratnici, šest bronastih igel v obliki pastirske palice in 15 fibul (Deschmann 1888b, 67, 76, Taf. 1: 3; 79, Taf. 7; Müllner 1900, Taf. 35: 6,13; 36: 17,19,20; 41: 8; Gabrovec 1966, 177, t. 21-22; Dular 1978, t. 5: 5-9,11,12,14; 6: 1,2,5-8; 13: 5,7; 15: 23; 16: 1-6; 22: 1,4,5). Naj takoj povem, da te najdbe z izjemo treh fibul različice Gemeinlebarne vrste Mötschwil (ibid., t. 5: 8,12,14; sl. 16) z mokronoško skupino nimajo nobene zveze. Pa tudi navzočnost fibul različice Gemeinlebarne, ki je značilna za vzhodne Kelte in jo je



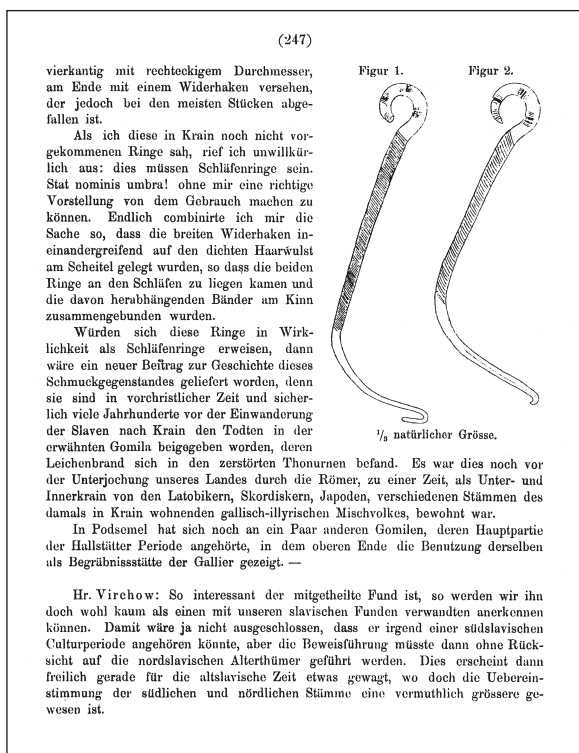
Sl. 13: Gomilno grobišče v Brodaričevi lozi pri Podzemlju (po Dularju). Na robu gomile 32 je Jernej Pečnik izkopal pozneje vkopane latenskodobne grobove.

Abb. 13: Das Grabhügelfeld Brodaričeva loza bei Podzemelj (nach Dular). Am Rande von Hügel 32 ist Jernej Pečnik auf latènezeitliche Nachbestattungen gestossen.



Sl. 14: Brodaričeva loza pri Podzemlju, gomila 32. Pogled z juga.

Abb. 14: Brodaričeva loza bei Podzemelj, Hügel 32. Ansicht von Süden.

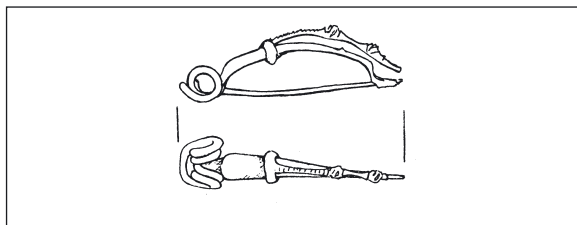


Sl. 15: Risbi igel v obliki pastirske palice iz gomile 32 pri Podzemlju je Karel Dežman, kustos Kranjskega deželnega muzeja v Ljubljani, leta 1888 objavil v *Razpravah Berlinskega društva za antropologijo, etnologijo in prazgodovino*.

Abb. 15: Diese Zeichnungen von zwei Hirtenstabnadeln aus Hügel 32 bei Podzemelj hat Karel Dežman, Kustos des Krainischen Landesmuseums in Ljubljana, bereits 1888 in den *Verhandlungen der Berliner Gesellschaft für Anthropologie, Ethnologie und Urgeschichte* veröffentlicht.

v Sloveniji najti tu in tam na Stajerskem in Dolenjskem (Božič 1993b, 197 ss, sl. 4: 2-4), ne pove drugega kot to, da je podoba v Podzemlju enaka kot na viniškem grobišču, kjer fibule različice Gemeinlebar niso redke in pomenijo keltsko prvino v lokalni noši (ibid., 199; Gabrovec 1966, t. 17: 9).

Železna noža se od keltskih nožev ločita po tem, da imata na ročaju zakovice, na rezilu pa ozke žlebiče (sl. 17). Taki noži se pojavljajo v Vinici (Gabrovec 1966, t. 20: 1), pa tudi na japodskih grobiščih v Liki (Drechsler-Bižič 1956, t. 1: 5; 2: 1) in Pounju (Marić 1968, t. 10: 27). Nenavadne igle v obliki pastirske palice (sl. 15; 18) pa so lokalna posebnost, ki je zaenkrat znana izključno v Podzemlju in v Vinici (sl. 20). Na Dolenjskem in na japodskih najdiščih jih ni bilo. Na eni strani glave imajo včasih na treh mestih okrasek iz plitvega žleba, obdanega s snopoma vzporednih vrezov (sl. 19).

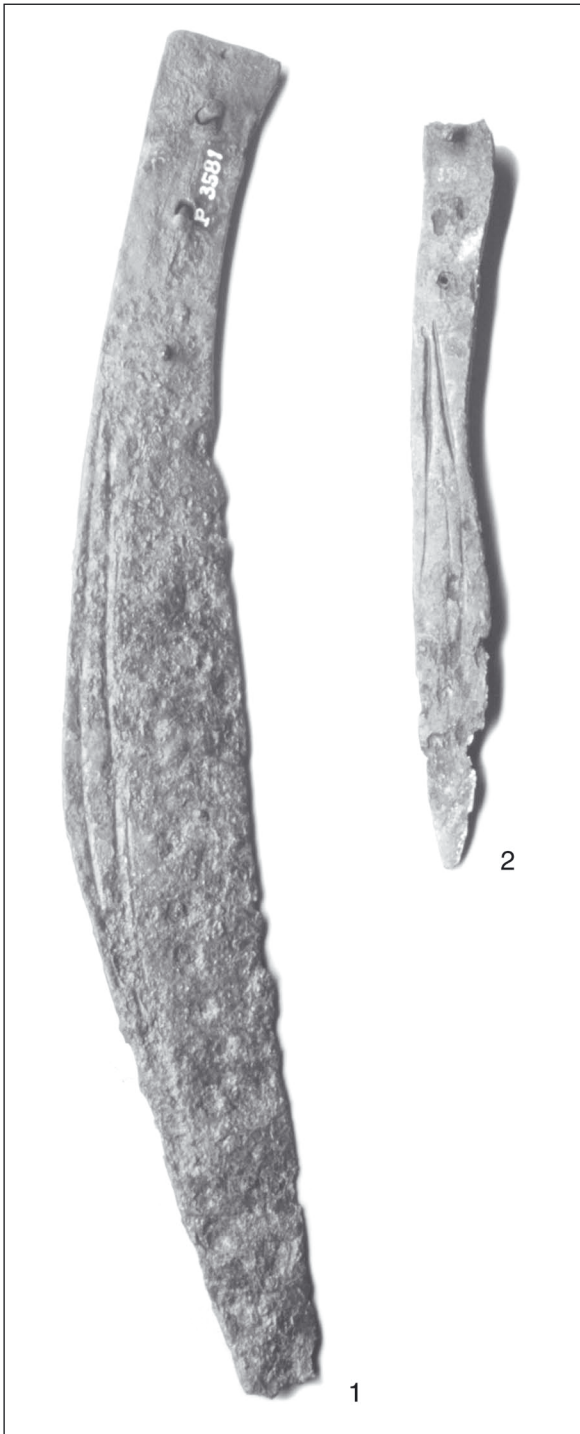


Sl. 16: Brodaričeva loza pri Podzemlju, gomila 32. Fibula različice Gemeinlebar vrste Mötschwil iz enega od latenskodobnih grobov (po Dularju). Bron. M. 1:2.

Abb. 16: Brodaričeva loza bei Podzemelj, Hügel 32. Fibel der Variante Gemeinlebar vom Typ Mötschwil aus einem latènezeitlichen Grab (nach Dular). Bronze. M. 1:2.

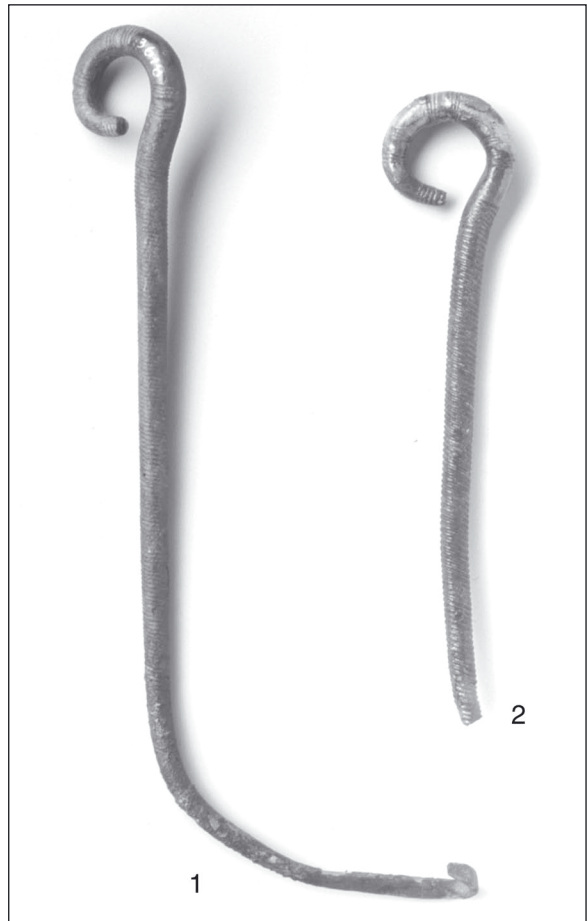
Tudi šest fibul iz žganih grobov v gomili na travniku (Dular 1978, t. 5: 6,7,9,11; 6: 1,6), to je več kot tretjina tam najdenih, pripada posebni vrsti, ki jo lahko imenujemo po Podzemlju (Božič 1987, 866; Balen-Letunić 1999-2000, 31, op. 70 in 71; *sl. 21*). Imajo polkrožno usločen, navadno sploščen lok in

dolgo peresovino. Podaljšek noge pri večini primerkov ne nalega na lok, ampak se dvigne nad njim in potem spusti proti njemu. Pred objemko so tri ali štiri



*Sl. 17:* Brodaričeva loza pri Podzemlju, gomila 32. Železna noža iz latenskodobnih grobov. M. 1:2.

*Abb. 17:* Brodaričeva loza bei Podzemelj, Hügel 32. Eiserner Messer aus latènezeitlichen Gräbern. M. 1:2.



*Sl. 18:* Brodaričeva loza pri Podzemlju, gomila 32. Igli v obliki pastirske palice iz latenskodobnih grobov. Bron. M. 1:2.

*Abb. 18:* Brodaričeva loza bei Podzemelj, Hügel 32. Hirtenstabnadeln aus latènezeitlichen Gräbern. Bronze. M. 1:2.



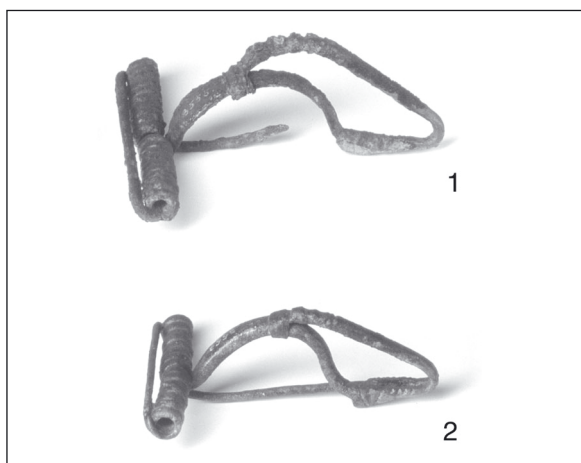
*Sl. 19:* Brodaričeva loza pri Podzemlju, gomila 32. Detalj igle v obliki pastirske palice na *sl. 18*: 1.

*Abb. 19:* Brodaričeva loza bei Podzemelj, Hügel 32. Detail zur Hirtenstabnadel *Abb. 18*: 1.





Sl. 20: Razprostranjenost igel v obliki pastirske palice. Seznam 4.  
Abb. 20: Verbreitungskarte zu den Hirtenstabnadeln. Liste 4.



Sl. 21: Brodaričeva loza pri Podzemlju, gomila 32. Fibuli vrste Podzemelj iz latenskodobnih grobov. Bron. M. 1:2.  
Abb. 21: Brodaričeva loza bei Podzemelj, Hügel 32. Fibeln vom Typ Podzemelj aus latènezeitlichen Gräbern. Bronze. M. 1:2.



Sl. 22: Brodaričeva loza pri Podzemlju, gomila 32. Detalj fibule vrste Podzemelj na sl. 21: 2.  
Abb. 22: Brodaričeva loza bei Podzemelj, Hügel 32. Detail zur Fibel vom Typ Podzemelj Abb. 21: 2.

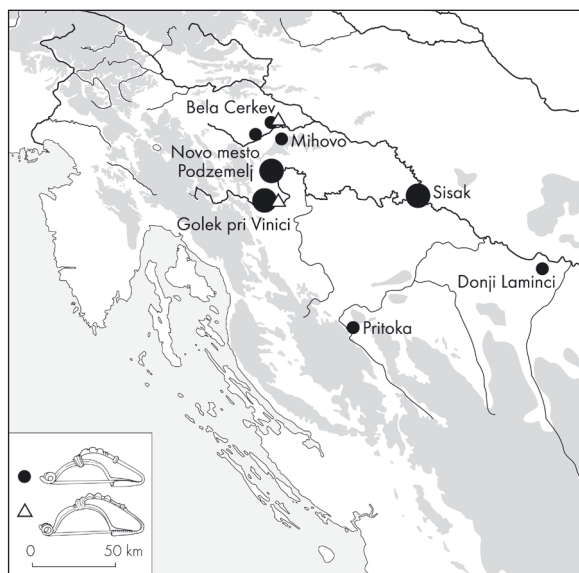
odebelitve. Na ležišču za iglo je pogosto okras, podoben tistemu na iglah v obliki pastirske palice. Žleb oziroma jamica sta obdana z vrezoma v obliki črke V ali z več vzporednimi vrezi (sl. 22). Poleg najpogostejše različice srednjelatenske sheme je znana še ulita



Sl. 23: Strmec nad Belo Cerkvijo. Ulita fibula vrste Podzemelj iz enega od latenskodobnih grobov. Bron. M. 1:1.  
Abb. 23: Strmec über Bela Cerkev. Gegossene Fibel vom Typ Podzemelj aus einem latènezeitlichen Grab. Bronze. M. 1:1.



Sl. 24: Strmec nad Belo Cerkvijo. Detalj ulite fibule vrste Podzemelj na sl. 23.  
Abb. 24: Strmec oberhalb von Bela Cerkev. Detail zur gegossenen Fibel vom Typ Podzemelj Abb. 23.



Sl. 25: Razprostranjenost fibul vrste Podzemelj. Seznam 5.  
Abb. 25: Verbreitungskarte zu den Fibeln vom Typ Podzemelj. Liste 5.

različica (sl. 23), ki ima na ležišču za iglo včasih enak okras (sl. 24).

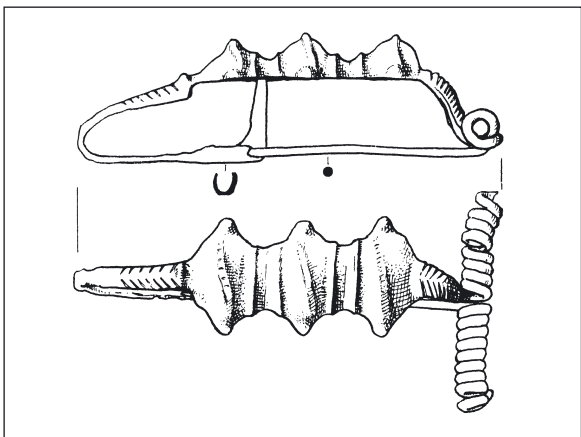
Karta razprostranjenosti fibul vrste Podzemelj (sl. 25) pove, da jih izvira največ iz Podzemlja, iz Vinice in iz Siska. Spet je skoraj čisto prazno območje Like in Pounja, saj od tam poznam eno samo samcato fibulo te vrste. Nekaj so jih sicer našli tudi na Dolenjskem, npr. v Beli Cerkvi in Mihovem, vendar to ni presenetljivo; Biba Teržan je že leta 1973 pokazala, da se posamezni primerki fibul z rombično razširjenim lokom, ki so značilne za Vinico, pojavljajo tudi na najdiščih mokronoške skupine na Dolenjskem (Teržan 1973, 687, t. 5: 5, karta 2).

Kratka analiza najdb z drugega latenskega grobišča pod Kučarjem je pokazala, da je to v celoti primerljivo z grobiščem v Stražnem dolu blizu Goleka pri Vinici (Dular 1985, 106 s, sl. 103; 126; sl. 26). Zato je zelo verjetno, da so na obeh grobiščih pokopani pripadniki iste etnične skupnosti. Gre pri tem res za Japode, kot so domnevali doslej? Po vsej verjetnosti ne. Med grobnimi najdbami iz gomile št. 32 v



Sl. 26: Plano grobišče v Stražnem dolu blizu Goleka pri Vinici. Pogled z zahoda.

Abb. 26: Das Flachgräberfeld Stražni dol nahe Golek pri Vinici. Ansicht von Westen.



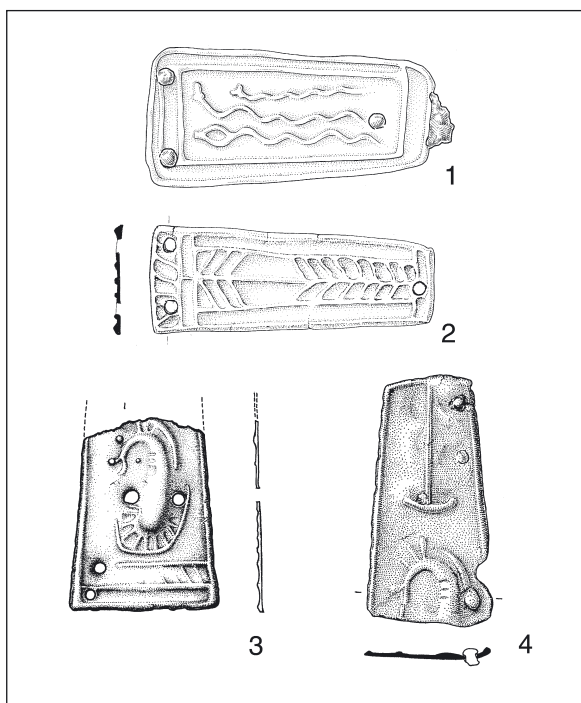
Sl. 27: Stražni dol blizu Goleka pri Vinici. Fibula z orehastim lokom iz enega od latenskodobnih grobov (po Gabrovcu). Bron. M. 1:2.

Abb. 27: Stražni dol nahe Golek pri Vinici. Nußbügelfibula aus einem latènezeitlichen Grab (nach Gabrovce). Bronze. M. 1:2.

Podzemlju in iz Vinice je namreč veliko delov noše, ki niso japonski, ampak izrazito viniški. To so, če naštejemo le nekaj izbranih primerov, že prej omenjene igle v obliki pastirske palice, fibule vrste Podzemelj in fibule z rombično razširjenim lokom. Enako pa



Sl. 28: Razprostranjenost fibul z orehastim lokom. Seznam 6.  
Abb. 28: Verbreitungskarte zu den Nußbügelfibeln. Liste 6.

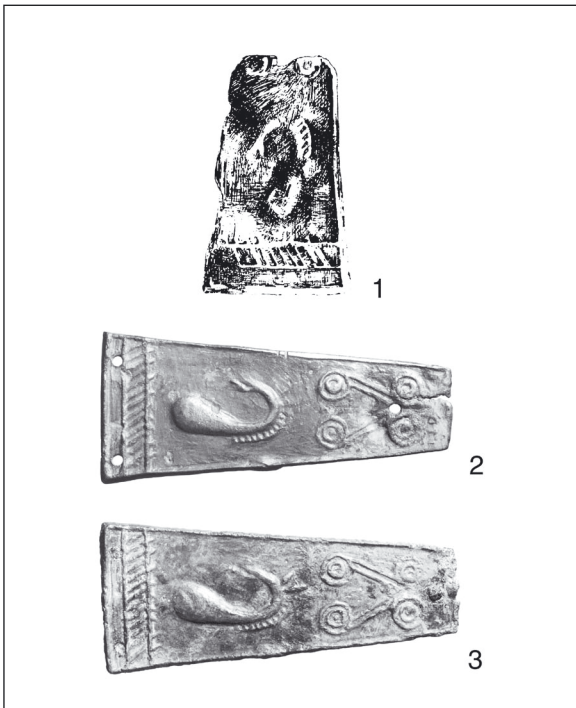


Sl. 29: Ulite trapezaste pasne sponje viniške različice. 1 Golek pri Vinici, grob 79 (po Božiču), 2 Zidani gaber nad Mihovim, naselje, 3 Vinji Vrh (po Križu), 4 Sv. Duh v Črnomlju, naselje (po Masonu). Bron in železo. M. 1:2.

Abb. 29: Gegossene trapezförmige Gürtelplatten der Variante Vinica. 1 Golek pri Vinici, Grab 79 (nach Božič), 2 Zidani gaber oberhalb von Mihovo, Siedlung, 3 Vinji Vrh (nach Križ), 4 Sv. Duh in Črnomelj, Siedlung (nach Mason). Bronze und Eisen. M. 1:2.

velja tudi za fibule z orehastim lokom (*sl.* 27), ki so jih doslej prav tako imeli za japodske (npr. Lo Schiavo 1970, 459, št. 104, tav. 34: 34; Dobiat 1982, 25, Taf. 7: 13,15-17; Drechsler-Bižić 1987, 413, sl. 25: 14). Vendar so v Ribiču in Pritoki ob reki Uni našli po eno, v Prozorju blizu Otočca pa dve. Če pa bi pregledali najdbe iz Vinice, bi jih našli kar nekaj deset (sl. 28). Razmerje je jasno. Fibule z orehastim lokom so viniške!

Naj omenim samo še eno za viniško skupino značilno obliko. Gre za ulite trapezaste pasne spone iz bron, ki se pojavljajo v viniški in japodski različici (*sl.* 32). Največ primerkov viniške različice, ki so okrašeni z rebri, kačami ali konjsko glavo, so izkopali v Vinici (*sl.* 29: 1; 30: 1), tri pa še v Trošmariji pri Ogulinu (Balen-Letunić 1999-2000, 31, op. 64; *sl.* 30: 2-3) in v Črnomlju (*sl.* 29: 4), ki na podlagi nekaterih kovinskih najdb nedvomno sodi v okvir viniške skupine (Božič 1999a, 212). Podobno kot posamezne vrste viniških fibul so z nekaterih najdišč na Dolenjskem, na primer z Vinjega Vrha (*sl.* 29: 3) in iz Mihovega (*sl.* 29: 2), znane trapezaste pasne spone te različice. Trapezaste pasne spone japodske različice, zaenkrat znane iz Prozorja, Ribiča in Mazina (*sl.* 31), so manj številčne, zanje pa je značilen okras merjascev, konjičkov in jelenčkov (Drechsler-Bižić 1987, 414, sl. 25: 18; t. 47: 2).

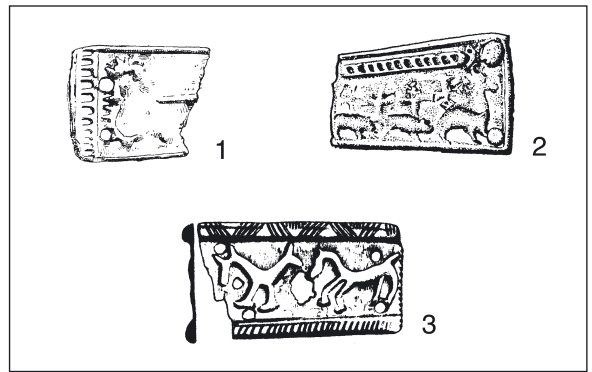


*Sl.* 30: Ulite trapezaste pasne spone viniške različice. 1 Golek pri Vinici, grob 69 (po Vogtu), 2,3 Trošmarija, grob. Bron in železo. M. 1:2.

*Abb.* 30: Gegossene trapezförmige Gürtelplatten der Variante Vinica. 1 Golek pri Vinici, Grab 69 (nach Vogt), 2,3 Trošmarija, Grab. Bronze und Eisen. M. 1:2.

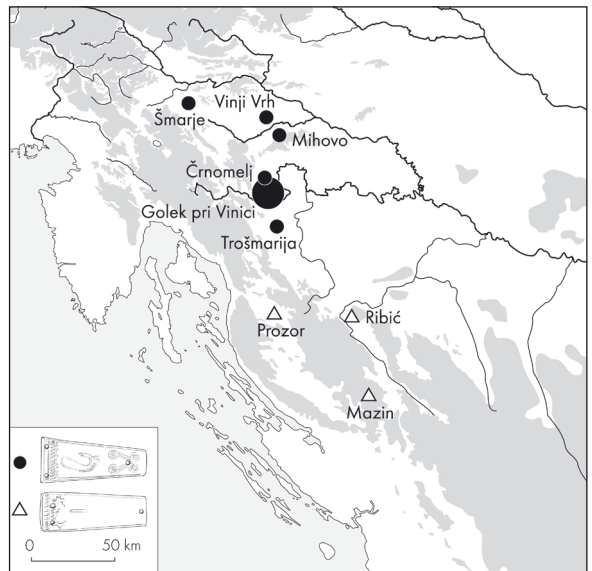
Vsekakor je pomenljivo, da so tiste nekeltske prvine v oblikovnem zakladu mokronoških najdišč na Dolenjskem, ki izvirajo z območja južno od Gorjancev, viniške in ne japodske. Na dolenjskih najdiščih na primer ni bil najden niti en obsek s konj-skimi glavicami in niti en primerek fibul s steklenimi ali jantarnimi jagodami na žičnatem loku. Te japodske oblike so Vinico še dosegle (npr. Vogt 1934, pl. 13: 58; 14: 64; 15: 72; 16: 91; 17: 87,92; 18: 97), dlje proti severu pa niso prodrle.

Iz povedanega sledi, da je meja med mokronoško in viniško skupino potekala na območju Podzemlja, kjer so bile v naselju odkrite izrazite mokronoške prvine, v žganih grobovih na robu velike gomile ob cesti pa viniške, ne japodske. Metlika in Gaber pri



*Sl.* 31: Ulite trapezaste pasne spone japodske različice. 1 Mazin, zakladna najdba novcev (po Brunšmidu), 2 Veliki Vital pri Prozoru, hiša 4 (po Drechsler-Bižićevi), 3 Ribič, grob e (po Mariću). Bron. M. 1:2.

*Abb.* 31: Gegossene trapezförmige Gürtelplatten der japodischen Variante. 1 Mazin, Münzhortfund (nach Brunšmid), 2 Veliki Vital bei Prozor, Haus 4 (nach Drechsler-Bižić), 3 Ribič, Grab e (nach Marić). Bronze. M. 1:2.



*Sl.* 32: Razprostranjenost ulitih trapezastih pasnih spon. *Seznam 7.* *Abb.* 32: Verbreitungskarte zu den gegossenen trapezförmigen Gürtelplatten. *Liste 7.*

Semiču severovzhodno oziroma severozahodno od Podzemlja sta že pripadala mokronoški, Črnomelj jugozahodno od njega in seveda Vinica ob Kolpi pa viniški skupini.

Je zdaj možen tudi odgovor na vprašanje, kdo so bili ljudje ob Kolpi, ki so vzdrževali stike, če smemo soditi po predmetih, s keltsko-staroselskimi Tavriski v dolini Krke ter z Japodi v Liki in srednjem Pounju? Najbrž. To so bili prejkone Kolapijani, južnopanonsko pleme, naseljeno ob Kolpi, ki se je v antiki imenovala Kolapis (Božič 1998b; Božič 1999a, 212; Božič

1999b; Balen-Letunič 1999-2000, 31, op. 67). Že leta 1983 jih je Jaro Šašel postavil v dolino Kolpe, Belo krajino in na območje Karlovca (Šašel 1983, 112; Šašel 1985, 325 s; Šašel Kos 1998b). Bili so dovzetni za tuje oblike, hkrati pa so znali ustvariti vrsto izvornih. Nekatero od teh, na primer igle v obliki pastirske palice, so nosili le sami. Bile so torej njihov razpoznavni znak. Z drugimi, na primer fibulami vrste Podzemelj, so morda trgovali. Ali pa so jih imela na sebi dekleta, ki so odšla v daljne kraje. Možnosti je vsekakor več.

### Seznami h kartam razprostranjenosti

#### Seznam 1: Palmetaste spone (sl. 4).

Po Božič 1998a, 152, Abb. 19 z naslednjimi dodatki: Unterzeitldorn. - Winghart 1998, 220, Abb. 1. Uttendorf, *Steinbühel*. - Höglinger 1998, 47, Abb. 9: 26. Schwarzach. - Höglinger 1998, 47; Winghart 1998, 220, op. 9, 224, op. 12, Abb. 2: 14. Gaber pri Semiču, *Semenič*. - Sl. 2: 1.

#### Seznam 2: Okrogli gumbi z masivno bradavico (sl. 5).

Po Božič 1993a, 144, sl. 5 z naslednjimi dodatki: Bratislava. - Pieta, Zachar 1993, 171, obr. 96: 10; Lesák, Musilová, Hoško 1997, 125, obr. 82: 5. Vinkovci, *Blato*. - Dizdar 1998, 40, op. 21. Gaber pri Semiču, *Semenič*. - Sl. 2: 2.

#### Seznam 3: Predrti trilistni gumbi (sl. 8).

Po Božič 1993a, 145, sl. 6 z naslednjimi dodatki: Golo, *Sv. Marjeta*. - Sl. 6: 2. Lipni Dol, *Vranja peč*. - Sl. 6: 1. Gaber pri Semiču, *Semenič*. - Sl. 2: 3. Veliki Vetren. - Stojič 1999a, sl. na str. 43 in 44. - Sl. 9.

#### Seznam 4: Igle v obliki pastirske palice (sl. 20).

Podzemelj, *Brodaričeva loza*. - Deschmann 1888a, Fig. 1; 2; Müllner 1900, Taf. 36: 20; Gabrovec 1966, t. 22: 3-5; Dular 1978, t. 15: 23; 16: 1-6; Aubelj (ed.) 1999, sl. na str. 157. - Sl. 15; 18. Golek pri Vinici, *Stražni dol*. - Vogt 1934, 53; Ložar 1934, 29, 72, t. 8: 7,8; Gabrovec 1966, 185, t. 19: 1-9; 29: 5; Lo Schiavo 1970, 463, št. 17, tav. 36: 22; Dobiat 1982, 41, Taf. 2: 7; 49, Taf. 2: 5; 15: 1-5.

#### Seznam 5: Fibule vrste Podzemelj (sl. 25).

#### Različica srednjelatenske sheme

Bela Cerkev, *Strmec*. - Stare 1973, 41, št. 887, t. 46: 23. Novo mesto. - Knez 1966, 394, t. 4: 9; Narodni muzej Slovenije, Ljubljana, inv. št. P 3871. Mihovo, *Na hribcu*. - Naravoslovni muzej, Dunaj, inv. št. 53428.

Podzemelj, *Brodaričeva loza*. - Dular 1978, t. 5: 6,7,9,11; 6: 1,6; Gabrovec 1966, t. 21: 4,5,8,9; 22: 8,9. - Sl. 21. Golek pri Vinici, *Stražni dol*. - Dobiat 1982, 48 s, Taf. 6: 5,7; 7: 1. Sisak, *Kolpa*. - Majnarič-Pandžić 1970, 65, sl. 3: 2 na str. 61, t. 55: 2. Donji Laminci. - Truhelka 1901, 18 s, sl. 3; 4. Pritoka, *Jezerine*. - Radimský 1895, 126, Fig. 322.

#### Ulita različica

Bela Cerkev, *Strmec*. - Stare 1973, 43, št. 966, t. 54: 7. - Sl. 23. Golek pri Vinici, *Stražni dol*. - Dobiat 1982, 48, Taf. 6: 6,8; grob 122 (Peabody Museum, Cambridge, Mass.).

#### Seznam 6: Fibule z orehastim lokom (sl. 28).

Zemelj, *Jurajevčičeva njiva*. - Dular 1978, 29, t. 40: 2. Janezu Dularju iz Ljubljane se zahvaljujem za podatek, Antonu Kernu z Dunaja pa za fotografije odlomka. Golek pri Vinici, *Stražni dol*. - Vogt 1934, 51 s, 96, pl. 16: 82; Ložar 1934, 26 ss, 59, t. 7: 9-11; Gabrovec 1966, t. 17: 6,8,11; Dobiat 1982, 25, 41, Taf. 7: 13,16,17; 48, Taf. 7: 15; Drechsler-Bižič 1987, 413, sl. 25: 14; Božič 1999b, sl. na str. 175. - Sl. 27. Prozor. - Todorović 1968, 30, t. 59: 1; Bakarič 1993a, 112, št. 88 s sl. Ribič. - Čurčić 1900, 7, Fig. 5; Marić 1968, 34, op. 265, t. 14: 28. Pritoka, *Jezerine*. - Radimský 1895, 174, Fig. 555.

#### Seznam 7: Ulite trapezaste pasne spone (sl. 32).

#### Viniška različica

Šmarje, *Magdalenska gora*. - Narodni muzej Slovenije, neinventarizirana. Vinji Vrh. - Križ 1993, 169, št. 346 s sl. - Sl. 29: 3. Mihovo, *Zidani gaber*. - Sl. 29: 2. Črnomelj, *Sv. Duh*. - Mason 1999, 151, fig. 2. - Sl. 29: 4. Golek pri Vinici, *Stražni dol*. - Vogt 1934, 90, pl. 13: 63; Božič 1999b, sl. na str. 175. - Sl. 29: 1; 30: 1. Trošmarija. - Drechsler-Bižič 1970, 246 ss, t. 1: 3,4 in sl. na str. 247; Drechsler 1983, 58, sl. 71 na str. 128; Bakarič 1993b, 113, št. 92a s sl.; Dimitrijevič, Težak-Gregl, Majnarič-Pandžić 1998, 347 s, sl. 168; Balen-Letunič 2000, sl. na str. 29. - Sl. 30: 2,3.

#### Japodska različica

Prozor, *Veliki Vital*. - Drechsler-Bižič 1986, 115 s, 123, t. 12: 7; Drechsler-Bižič 1987, 414, sl. 25: 18. - Sl. 31: 2. Ribič. - Marić 1968, 23, 25, t. 9: 19; Drechsler-Bižič 1987, 414, t. 47: 2. - Sl. 31: 3. Mazin. - Brunšmid 1896-1897, 68, št. 16, t. 16: 13. - Sl. 31: 1.

- ALEXANDRESCU, A. D. 1983, Tombes de chevaux et pièces du harnais dans la nécropole gète de Zimnicea. - *Dacia* 27, 67 ss.
- AUBELJ, B. (ed.) 1999, *Zakladi tisočletij. Zgodovina Slovenije od neandertalcev do Slovanov*. - Ljubljana.
- BAKARIĆ, L. 1993a, Fibula. - V: *Arheološki muzej u Zagrebu. Izbor iz fundusa*, 112, Zagreb.
- BAKARIĆ, L. 1993b, Grobni inventar. - V: *Arheološki muzej u Zagrebu. Izbor iz fundusa*, 113, Zagreb.
- BALEN-LETUNIČ, D. 1999-2000, Japodske nekropole s ogulinskog područja. - *Vjes. Arh. muz. Zag.* 32-33, 23 ss.
- BALEN-LETUNIČ, D. 2000, Ogulinski kraj u pretpovijesti i antici. Pretpovijest. - V: *Ogulin. Povijesna i kulturna baština*, 25 ss, Ogulin.
- BERCIU, I., A. POPA in H. DAICOVICIU 1965, La forteresse dace de Piatra Craivii (Transylvanie, Roumanie). - *Celticum* 12, 115 ss.
- BOŽIČ, D. 1984, O starosti konjeniškega groba št. 16 z latenskega grobišča na beograjski Karaburmi. - V: *Keltski voz*, Pos. muz. Brež. 6, 133 ss.
- BOŽIČ, D. 1987, Keltska kultura u Jugoslaviji. Zapadna grupa. - V: *Praistorija jugoslavenskih zemalja 5, Željezno doba*, 855 ss, Sarajevo.
- BOŽIČ, D. 1991, I Taurisci. - V: *I Celti*, 471 ss, Milano.
- BOŽIČ, D. 1993a, Slovenija in srednja Evropa v poznolatskem obdobju. - *Arh. vest.* 44, 137 ss.
- BOŽIČ, D. 1993b, O latenskih najdbah na območju Ptuja. - V: *Ptujski arheološki zbornik*, 189 ss, Ptuj.
- BOŽIČ, D. 1998a, Neues über die Kontakte längs der Bernsteinstraße während der Spätlatènezeit. - *Arh. vest.* 49, 141 ss.
- BOŽIČ, D. 1998b, Viniška skupina. - V: *Veliki splošni leksikon v osmih knjigah 8, Te-Ž*, 4673, Ljubljana.
- BOŽIČ, D. 1999a, Die Erforschung der Latènezeit in Slowenien seit Jahr 1964. - *Arh. vest.* 50, 189 ss.
- BOŽIČ, D. 1999b, Imenovali so se po Kolpi. - V: *Zakladi tisočletij. Zgodovina Slovenije od neandertalcev do Slovanov*, 174 ss, Ljubljana.
- BRATOŽ, R. 2001, L'Isonzo tra l'Antichità e il Medioevo. - V: *I Goriziani nel Medioevo*, 15 ss, Gorizia.
- BRUNŠMID, J. 1896-1897, Nekoliko našašća novaca na skupu u Hrvatskoj i Slavoniji. V. Našašće italskih i afrikanskih novaca u Mazinu. - *Vjes. Hrv. arh. dr.* 2, 42 ss.
- CIGLENEČKI, S. 1992, *Pólis Norikón. Poznoantične višinske utrdbe med Celjem in Brežicami*. - Podsreda.
- ČIŽMÁŘ, M. 1989, Erforschung des keltischen Oppidums Staré Hradisko in den Jahren 1983-1988 (Mähren, ČSSR). - *Arch. Korbl.* 19/3, 265 ss.
- ČIŽMÁŘ, M. 1993, Keltská okupace Moravy (doba laténská). - V: *Vlastivěda Moravská. Země a lid 3, Pravěké dějiny Moravy*, 380 ss, Brno.
- ČURČIČ, V. 1900, Ein Flachgräberfeld der Iapoden in Ribič bei Bihać. - *Wiss. Mitt. Bos. Herz.* 7, 3 ss.
- DESCHMANN, K. 1888a, Bronzesachen von der Kulpa. - *Verh. Berl. Ges. Anthr. Ethn. Urgesch.* 1888, (246) s.
- DESCHMANN, K. 1888b, *Führer durch das Krainische Landes-Museum Rudolfinum in Laibach*. - Laibach.
- DESCHMANN, C. 1889, Die prähistorischen und römischen Ausgrabungen des krainischen Landesmuseums im Jahre 1888. - *Mitt. Anthr. Ges.* 19, [28] ss.
- DIMITRIJEVIĆ, S., T. TEŽAK-GREGL in N. MAJNARIĆ-PANDŽIĆ 1998, *Prapovijest*. - Povijest umjetnosti u Hrvatskoj 1, Zagreb.
- DIZDAR, M. 1998, Nekropola keltsko-latenske kulture u Vinkovcima. - *Obav. Hrv. arh. dr.* 30/1, 38 ss.
- DOBIAT, C. 1982, *Funde aus der Sammlung Mecklenburg*. - Kl. Schr. a. d. Vorgesch. Sem. Marb. 12.
- DRDA, P. in A. RYBOVÁ 1995, *Les Celtes de Bohême*. - Paris.
- DRECHSLER, R. 1983, Japodi. - V: *Keltoi. Kelti in njihovi sodobniki na ozemlju Jugoslavije*, 57 ss, Ljubljana.
- DRECHSLER-BIŽIČ, R. 1956, Gradine u Lici - vojna utvrđenja i njihov značaj. - *Ves. Voj. muz.* 3, 36 ss.
- DRECHSLER-BIŽIČ, R. 1970, Latenski grob iz Trošmarije. - V: *Adriatica praehistorica et antiqua*, 243 ss, Zagreb.
- DRECHSLER-BIŽIČ, R. 1986, Naseobinski objekti na nekim gradinama u Lici. - *Vjes. Arh. muz. Zag.* 19, 107 ss.
- DRECHSLER-BIŽIČ, R. 1987, Japodska grupa. - V: *Praistorija jugoslavenskih zemalja 5, Željezno doba*, 391 ss, Sarajevo.
- DULAR, A. 1991, *Prazgodovinska grobišča v okolici Vinjega vrha nad Belo cerkvijo. Šmarjeta 2*. - Kat. in monogr. 26.
- DULAR, J. 1978, *Podzemelj. Katalog najdb*. - Kat. in monogr. 16.
- DULAR, J. 1985, *Topografsko področje XI (Bela krajina)*. - Arheološka topografija Slovenije, Ljubljana.
- DULAR, J., S. CIGLENEČKI in A. DULAR 1995, *Kučar. Želzodobno naselje in zgodnjekrščanski stavbni kompleks na Kučarju pri Podzemlju*. - Opera Inst. Arch. Slov. 1.
- DULAR, J., B. KRIŽ, P. PAVLIN, D. SVOLJŠAK in S. TECCO HVALA 2000, Prazgodovinska višinska naselja v dolini Krke. - *Arh. vest.* 51, 119 ss.
- ENDERT, D. van 1991, *Die Bronzefunde aus dem Oppidum von Manching*. - Ausgr. in Manch. 13.
- FILIP, J. 1956, *Keltové ve střední Evropě*. - Mon. Arch. 5.
- GABROVEC, S. 1956, *Najstarejša zgodovina Dolenjske. Vodnik po arheoloških zbirkah muzejev v Novem mestu, Brežicah in Metliki*. - Dolenjska muzejska knjižnica 1, Novo mesto.
- GABROVEC, S. 1964-1965, Halštatska kultura v Sloveniji. - *Arh. vest.* 15-16, 21 ss.
- GABROVEC, S. 1966, Srednjelatensko obdobje v Sloveniji. - *Arh. vest.* 17, 169 ss.
- GUŠTIN, M. 1977, Relativna kronologija grobov "Mokronoške skupine". - V: *Keltske študije*, Pos. muz. Brež. 4, 67 ss.
- GUŠTIN, M. 1991, *Posočje. Posočje in der jüngeren Eisenzeit*. - Kat. in monogr. 27.
- GUŠTIN, M. 1993, Mlajša železna doba. - V: *Enciklopedija Slovenije 7*, 184 ss, Ljubljana.
- GUŠTIN, M. 1996, Taurisci - Verknüpfung der historischen und archäologischen Interpretation. - V: *Die Kelten in den Alpen und an der Donau*, Archaeolingua. Studien zur Eisenzeit im Ostalpenraum 1, 433 ss.
- HÖGLINGER, P. 1998, Neue Grabungsergebnisse auf dem Steinbühel in Uttendorf/Pinzgau, Salzburg. - *Arch. Österr.* 9/2, 39 ss.
- JANSOVÁ, L. 1988, *Hrazany. Das keltische Oppidum in Böhmen 2, Die Gehöfte in der mittleren Senkung*. - Praha.
- KASTELIC, J. 1987, Bela krajina. Arheologija. - V: *Enciklopedija Slovenije 1*, 215.
- KNEZ, T. 1966, Latenske najdbe iz Novega mesta. - *Arh. vest.* 17, 391 ss.
- KRIŽ, B. 1993, Vinji Vrh. - *Var. spom.* 35, 169.
- KULL, B. 1996, Ein kaiserzeitliches "Zaumzeug mit Zügelketten" aus Vizsoly, Komitat Borsod-Abaúj-Zemplén (Ungarn). - *Germania* 74, 415 ss.
- LEŠÁK B., M. MUSILOVÁ in J. HOŠŠO 1997, Archeologické výskumy v historickom jadre Bratislavy. - *Arch. výs. nál. Slov. v roku 1995*, 124 ss.
- LO SCHIAVO, F. 1970, *Il gruppo liburnico-japodico*. - Atti d. Accad. Naz. d. Linc. Memorie 14/6.
- LOŽAR, R. 1934, Predzgodovina Slovenije, posebej Kranjske, v luči zbirke Mecklenburg. - *Glas. Mus. dr. Slov.* 15, 5 ss.
- MAJNARIĆ-PANDŽIĆ, N. 1970, *Keltsko-latenska kultura u Slavoniji i Srijemu*. - Acta Musei Cibali. 2.
- MARIČ, Z. 1968, Japodske nekropole u dolini Une. - *Glas. Zem. muz.* 23, 5 ss.
- MASON, Ph. 1999, The Road to the South: the role of Bela krajina in the long-distance exchange networks between the Adriatic and the Eastern Alps in the early 1st millennium BC in the light of recent settlement excavation. - V: *Archaeology of the Bronze and Iron Age*, Archaeolingua 9, 143 ss.

- MÜLLER-KARPE, H. 1951, Zeugnisse der Tauriskier in Kärnten. - *Carinthia I* 141, 594 ss.
- MÜLLNER, A. 1900, *Typische Formen aus den archäologischen Sammlungen des krainischen Landesmuseums "Rudolfinum" in Laibach in photographischen Reproduktionen*. - Laibach.
- NIKOLOV, B. 1981, Trakijski pogrebenija pri s. Sofronievo, Vračanski okr'g. - *Arheologija* 23/3, 30 ss.
- PIETA, K. in L. ZACHAR 1993, Mladšia doba železná (laténska). - In: *Najstaršie dejiny Bratislavy*, 143 ss, Bratislava.
- PIRKMAJER, D. 1991, *Kelti na Celjskem*. - Celje.
- PIRKMAJER, D. 1998, Die Kelten in der Region Celje. - V: *Die Zeit der Kelten*, Schild v. St. Kl. Schr. 18, 89 ss.
- POGREBOVA, N. N. 1961, Pogrebenija v mavzolee Neapolja Skifskogo. - V: *Pamjatniki epohi bronzы i rannego železa v severnom Pričernomor'e*, Mater. i issled. po arh. SSSR 96, 103 ss.
- RADIMSKÝ, W. 1895, Die Nekropole von Jezerine in Pritoka bei Bihac. - *Wiss. Mitt. Bos. Herz.* 3, 39 ss.
- RIGHI, G. 1982, *La necropoli "celtica" di S. Canziano del Carso*. - Monogr. di Preist. 3.
- RUSTOIU, A. 1996, *Metalurgia bronzului la daci (sec. II î. Chr. - sec. I d. Chr.)*. Tehnici, ateliere și produse de bronz. - Bibl. Thracol. 15.
- RUTAR, S. 1891, Gräberstätten aus der La-Tène-Zeit in Krain. - *Mitt. Zent. Komm.* 17, 138 ss.
- SCHLOT, Ch. 1999, *Zum Ende des spätlatènezeitlichen Oppidum auf dem Dünsberg (Gem. Biebertal-Fellingshausen, Kreis Gießen, Hessen)*. - Forsch. z. Dünsb. 2.
- STARE, V. 1973, *Pražgodovina Šmarjete*. - Kat. in monogr. 10.
- STOJIC, M. 1999a, Une grande acropole celte. - *Archéologia* 362, 38 ss.
- STOJIC, M. 1999b, Le dépôt de parures, d'armes et de pièces de harnais du site de Veliki Vetren dans le massif du Juhor. - V: *Le Djerdap / les Portes de Fer à la deuxième moitié du premier millénaire av. J. Ch. jusqu'aux guerres daciques*, 105 ss, Beograd.
- ŠAŠEL, J. 1983, Pregled plemen. - V: *Kelti. Kelti in njihovi sodobniki na ozemlju Jugoslavije*, 111 ss, Ljubljana.
- ŠAŠEL, J. 1985, K rimskim napisom v Beli krajini. - *Arh. vest.* 36, 325 ss.
- ŠAŠEL KOS, M. 1997, The End of the Norican Kingdom and the Formation of the Provinces of Noricum and Pannonia. - V: *Akten des IV. internationalen Kolloquiums über Probleme des provinzialrömischen Kunstschaffens*, Situla 36, 21 ss.
- ŠAŠEL KOS, M. 1998a, The Tauriscan Gold Mine. Remarks Concerning the Settlement of the Taurisci. - *Tyche* 13, 207 ss.
- ŠAŠEL KOS, M. 1998b, Iapodes. - V: *Der neue Pauly. Enzyklopädie der Antike* 5, Gru-Iug, 862, Stuttgart, Weimar.
- ŠRIBAR, V. 1967, Metlika. - *Var. spom.* 12, 85.
- ŠRIBAR, V. 1974, Žgano srednjelatensko grobišče v Metliki. - *Arh. vest.* 25, 319 ss.
- TERŽAN, B. 1973, Valična vas. - *Arh. vest.* 24, 660 ss.
- TERŽAN, B. 1990, Japodi. - V: *Enciklopedija Slovenije* 4, 270.
- TODOROVIC, J. 1968, *Kelti u jugoistočnoj Evropi*. - Diss. et Monogr. 7.
- TODOROVIC, J. 1972, *Praistorijska Karaburma 1, Nekropola mladeg gvozdenog doba*. - Diss. et Monogr. 13.
- TRUHELKA, Č. 1901, Rezultati prehistoričkog istraživanja u Bosni-Hercegovini. - *Glas. Zem. muz.* 13, 1 ss.
- VOGT, E. 1934, The Cemetery of Vinica (Weinitz), Carniola. - V: *Prehistoric Grave Material from Carniola*, 47 ss, 85 ss, New York.
- WELLS, P. S. 1981, *The Emergence of an Iron Age Economy. The Mecklenburg Grave Groups from Hallstatt and Stična*. - Bull. Amer. Sch. of Prehist. Res. 33.
- WERNER, J. 1979, *Spätes Keltentum zwischen Rom und Germanien*. - Münch. Beitr. z. Vor- u. Frühgesch. Ergänzungsband 2.
- WINGHART, S. 1998, Ein fehlgeogener Palmteggürtelhaken der Spätlatènezeit von Unterzeildorn, Stadt Straubing. - *Jber. Hist. Ver. Straub. Umgeb.* 100/I, 219 ss.

## Zur latènezeitlichen Bevölkerung an Krka und Kolpa

### Übersetzung

Dank Professor Stane Gabrovec, meinem verehrten Lehrer, hatte ich im Studienjahr 1977/1978 die Gelegenheit, bei Professor Georg Kossack in München tiefgreifend mit der Problematik der keltischen Archäologie Mitteleuropas vertraut zu werden.<sup>1</sup> Schon etliche Jahre zuvor hatte Professor Gabrovec mit seinem Vortrag beim Kolloquium über die Kelten in Slowenien, das im Oktober 1964 in Maribor veranstaltet wurde, den Grundstein zur wissenschaftlichen Erforschung der Latènezeit in Slowenien gelegt. In der gedruckten Fassung dieses Vortrags (Gabrovec 1966) sind praktisch alle bis dahin bekannten Latènefundorte Sloweniens (Siedlungen, Gräberfelder und Streufunde) erfaßt. Der umfangreiche Fundstoff, der aus allen Regionen Sloweniens stammte - von Vinica an der kroatischen Grenze und Mokronog inmitten der hügeligen Dolenjska bis nach Idrija pri Bači im Idrijca-Tal und Formin im Dravagebiet -, wurde nach kulturgeschichtlichen und chronologischen Kriterien gegliedert. Dabei entgingen ihm jene Unterschiede in Grabbrauch und Grabausstattung nicht, die zwischen Westslowenien, Zentral- und Ostslowenien sowie der Region an der Kolpa bestehen.

Die drei Hauptgruppen benannte er jeweils nach den bedeutendsten Fundorten als Idrija-, als Mokronog- und als Vinica-Gruppe (ebd., 199). Außerdem definierte er noch eine vierte Gruppe, die Šmarjeta-Gruppe, wobei er sich dazu hauptsächlich auf das Material von Šmarjeta und Magdalenska gora stützte (ebd., 204 f.). Von dieser hat sich jedoch später herausgestellt, daß die wenigen ihr zugewiesenen Fundorte die spätlatènezeitliche Phase der Mokronog-Gruppe repräsentieren (Guštin 1977, 80 f.; Božič 1987, 860; Božič 1999a, 192, 198 f.). Dies hatte allerdings schon Hermann Müller-Karpe beim Vergleich der Funde von Mokronog und Šmarjeta richtig erkannt (Müller-Karpe 1951, 676).

Die Namen der Völker und Stämme, in deren Territorien während der ausgehenden Eisenzeit Händler, Erzsucher oder Soldaten gelangten, wenn sie sich von der römischen Kolonie Aquileia aus gegen Osten begaben, sind uns bei verschiedenen antiken Schriftstellern überliefert. Deshalb unternahm Gabrovec auch den Versuch, die archäologisch definierten Gruppen ethnisch zu bestimmen. Die Idrija-Gruppe schrieb er den Karnern zu, die Mokronog-Gruppe den keltischen Tauriskern und die Vinica-Gruppe den

<sup>1</sup> Ich danke allen jenen, die mir bei der Vorbereitung des Vortrags und des Aufsatzes behilflich waren. Ausdrücklich sollen Dubravka Balen-Letunić vom Archäologischen Museum in Zagreb sowie Polona Bitenc und Peter Turk vom Slowenischen Nationalmuseum in Ljubljana erwähnt werden. Der Text wurde sprachlich von Alenka Božič aus Ljubljana, Paul Gleirscher aus Klagenfurt und Nina Crummy aus Colchester durchgesehen. Die Karten besorgte Mateja Belak und die Zeichnungen Dragica Knific Lunder. Die Fotos wurden von Viktor Berk (Abb. 3), Janez Dular (Abb. 12, 14 und 26), Marko Habič (Abb. 17-19 und 21-24) und Srečo Habič (Abb. 30: 2,3) aufgenommen.

Japoden (Gabrovec 1966, 199 und 209 f.). Die Šmarjeta-Gruppe schätzte er stammeskundlich gesehen als unbestimmbar ein bzw. verband sie mit erheblichen Vorbehalten mit der einheimischen (illyrischen) Bevölkerung (ebd., 200 und 209 f.).

Die ersten drei archäologisch definierten Gruppen im Sinne von Gabrovec wurden nie in Frage gestellt. 13 Jahre später hat sein Schüler Mitja Guštin eine vierte Gruppe, die Notranjska-Kras-Gruppe, herausgearbeitet (Guštin 1977, 77, tab. A). Diese weist durchaus einige eigene Merkmale auf, zeigt aber auch sehr enge Verbindungen zur Idrija-Gruppe im Soča-Gebiet und im Vipava-Tal. Es soll an dieser Stelle genügen, die geflochtenen Dreiknotenhalshalsreifen zu erwähnen, die genauso gern von jenen Frauen getragen wurden, die an einer Feuerstelle im Gebiet von Mata vun nahe Divača kochten (Righi 1982, 14 ff., fig. 3), als von jenen, die die Wäsche in der Idrija wuschen (Guštin 1991, 47 ff., Abb. 27: Typ 3a).

Die kulturgeschichtliche Einteilung von Gabrovec wurde durch die Studie von Guštin ergänzt und gefestigt. Ihr wird längst auch eine allgemeinere Bedeutung für das Studium der keltischen Kultur zugeschrieben. Zu erwähnen sind in diesem Zusammenhang etwa der Ausstellungskatalog *Kelti na Celjskem* (Die Kelten in der Region Celje) von Darja Pirkmajer (Pirkmajer 1991, 45, sl. 2 auf S. 14-15), Guštin's Artikel *Mlajša železna doba* (Jüngere Eisenzeit) in der *Enciklopedija Slovenije* (Guštin 1993) oder das im Jahr 1999 herausgegebene und an ein breites Publikum gerichtete, reich bebilderte Buch *Zakladi tisočletij* (Schätze der Jahrtausende), wo auf populäre Weise die älteste Geschichte Sloweniens geschildert wird (Aubelj [ed.] 1999, 154 ff.).

Mehr Diskussion und neue Einschätzungen haben die stammeskundlichen Ansätze Grabovec's erfahren. Obwohl heute wahrscheinlich kaum mehr jemand daran zweifelt, daß die Träger der Mokronog-Gruppe mit den Tauriskern gleichzusetzen sind (Božič 1987, 893; Božič 1991; Guštin 1996, 439; Šašel Kos 1998a, 219), hat vor allem die Ausgrabung der latènezeitlichen Gräberfelder in Novo mesto, die von Tone Knez und seinem Nachfolger Borut Križ durchgeführt wurde (Božič 1999a, 193), gezeigt, daß in Dolenjska - im Unterschied zur Štajerska - nicht mit reinen Kelten zu rechnen ist. Es entsteht vielmehr der Eindruck einer komplexen Ethnogenese, bei der zwar zunächst der neuangesiedelte keltische Stamm der Taurisker die Hauptrolle spielte, bei der aber auch die einheimische vorkeltische Bevölkerung eine starke Rolle einnahm (Božič 1987, 894; Božič 1999a, 194). Was das westslowenische Gebiet anbelangt, wo die Idrija- und Notranjska-Kras-Gruppe angesiedelt werden, meine auch ich, daß die Römer die dortigen Einwohner zu den Karnern rechneten. In der Frage nach der Lokalisierung des norischen Stammes der Ambisontes im Sočagebiet bleibt eine Lösung nach wie vor nicht in Sicht (Guštin 1991, 83 f.; Šašel Kos 1997, 23 f., 41, fig. 1; Božič 1999a, 203; Bratož 2001, 17 f.).

Doch was läßt sich heute stammeskundlich zur Vinica-Gruppe sagen? Mitja Guštin meint in dem oben erwähnten Artikel in der *Enciklopedija Slovenije* (Guštin 1993, 185) über das an der Kolpa gelegene Vinica, das allgemein weniger als ein bedeutender archäologischer Fundort denn als Geburtsort des Dichters Oton Župančič bekannt ist, folgendes: "Dieser Fundort und teilweise auch der ähnliche Fundstoff in Podzemelj beweisen, daß es sich hier um einen wichtigen Stützpunkt der Japoden von Lika handelt." Damit folgt er ebenso wie Janez Dular (1985, 48 f.), Ružica Drechsler-Bižić (1987, 393, 396 f., karta 3: 1), Jože Kastelic (1987), Biba Teržan (1990) und zuletzt auch Philip Mason (1999, 151 ff.) jener ethnischen Bestimmung des Gräberfeldes von Vinica, die Professor Gabrovec in Übereinstimmung mit der zuerst von Rajko Ložar (1934, 90 f.) ausgesprochenen Auffassung schon in den fünfziger Jahren (Gabrovec 1956, 57 ff.) und erneut im Jahr 1964 vertreten hat.

Mit dem außerordentlich reichen und interessanten, aber leider noch immer unpublizierten Gräberfeld von Vinica, das in den Jahren vor dem ersten Weltkrieg zur Beute der deutschen Herzogin von Mecklenburg geworden ist (Vogt 1934; Ložar 1934, 22 ff., 87 ff.; Gabrovec 1966, 179, Nr. 43, t. 14-20; 29: 5; 30: 7-12, 14-15; 31: 7-12; Dobiat 1982; Aubelj [ed.] 1999, 174 ff.), hat sich Professor

Gabrovec erstmals wahrscheinlich im Jahre 1951, dem Geburtsjahr des Verfassers dieser Zeilen, auseinandergesetzt, als er aus Anlaß der Eröffnung des Museums in Metlika eine kurze Abhandlung verfasst hat. Sie ist fünf Jahre später in ergänzter Form in einem längst vergriffenen Büchlein erschienen, das den Titel *Najstarejša zgodovina Dolenjske* (Die älteste Geschichte von Dolenjska) trägt (Gabrovec 1956; Abb. 1). Darin hat er, was die Latènezeit betrifft, folgende Einschätzung geäußert: "Das Gebiet von Bela krajina gehörte in dieser Zeit den Japoden, wie uns Vinica, der bedeutendste latènezeitliche Fundort, zeigt" (ebd., 57). Und weiter: "Die Grenze verlief am Gorjanci-Gebirge und die Kolpa war die vermittelnde Verbindungslinie" (ebd., 58).

Im Jahre 1965 rettete Vinko Šribar auf dem Pungart in Metlika ein latènezeitliches Gräberfeld, das nicht in das bestehende archäologische Bild paßte (Šribar 1967 und 1974; Dular 1985, 91 f.). Gegen alle Erwartungen enthielten die Gräber von Metlika nämlich zahlreiche keltische Waffen (Schwerter, Lanzenspitzen und Schildbuckel), wie sie für die Fundorte der Taurisker jenseits der Gorjanci als typisch gelten. Demnach lag in Metlika ein typischer Fundort der Mokronog-Gruppe vor (Guštin 1977, 79 f., tab. A: Nr. 7; Dular 1985, 49; Božič 1987, 863, 819, 931, karta 6: 52). Daß im nördlichen Randgebiet der Bela krajina aber mit einer größeren Anzahl von Fundorten der Mokronog-Gruppe zu rechnen ist, deuten wohl drei unscheinbare, aber typische Kleinfunde aus Bronze an, die im Jahre 1999 durch Sondengänger im Ringwall Semenič oberhalb von Gaber pri Semiču entdeckt wurden. Diesen Ringwall hat Janez Dular, auch er ein Schüler von Professor Gabrovec, schon vor vielen Jahren im Rahmen systematischer Geländebegehungen für eine archäologische Topographie der Bela krajina entdeckt (Dular 1985, 100 f., sl. 93). Bei den genannten Neufunden handelt es sich um das Fragment eines palmettenförmigen Beschlages mit einem nach vorne gerichteten Haken sowie um zwei Knöpfe (Abb. 2).

Alle drei Funde gelten als typische Siedlungsfunde, während sie in Gräbern nur ausnahmsweise anzutreffen sind. Bedeutsam ist, daß es sich um typische Formen der mitteleuropäischen Spätlatènekultur handelt (Božič 1993a, 151). In Slowenien sind sie im Bereich der Mokronog-Gruppe in Dolenjska und Štajerska gut belegt. Dies überrascht keineswegs, war die Mokronog-Gruppe doch, wenn man die Metallfunde betrachtet, während der gesamten Zeit ihres Bestehens auf engste mit der mitteleuropäischen Latènekultur verbunden. Die palmettenförmigen Beschläge mit Haken werden zwar in der Regel als Gürtelhaken interpretiert (Werner 1979, 157 ff.; Endert 1991, 25 ff.; Winghart 1998), doch gibt es dafür keinen definitiven Beweis. Aus Slowenien kennt man neben dem Exemplar vom Semenič (Abb. 2: 1) noch zwei weitere Exemplare, einen mit Doppelpalmette von der Ljubična oberhalb von Zbelovska Gora (Pirkmajer 1991, t. 21: 140; Pirkmajer 1998, 104, Abb. 29; Abb. 3) und einen aus einem Schnitt, der im Rahmen einer von Drago Svoljšak geleiteten Ausgrabung im Ringwall Veliki Vinji vrh oberhalb von Bela Cerkev angelegt wurde (Božič 1998a, 149, Abb. 13: 3; Dular et al. 2000, 150, t. 16: 1). Dieser letztere palmettenförmige Haken gehört einem Sondertyp an, der mit einer Ausnahme nur südlich der Donau verbreitet ist (Božič 1998a, 152, Abb. 19). Er ist in der Verbreitungskarte (Abb. 4) mit Dreiecken definiert.

Der eine Knopf vom Semenič hat auf der Vorderseite der Scheibe mittig eine flache massive Warze, die mit einem Dreiwirbel verziert ist, und auf der Rückseite zwei große halbkreisförmige Ösen (Abb. 2: 2). Entsprechende Knöpfe - kleinere Exemplare sind nur mit einer Öse versehen - kennt man aus verschiedenen Höhensiedlungen innerhalb der Mokronog-Gruppe ebenso wie aus einem weitläufigen Gebiet nördlich und östlich der Alpen, das vom Titelberg in Luxemburg bis Bratislava in der Slowakei bzw. zum Magdalensberg in Kärnten reicht (Božič 1993a, 149, 152, sl. 5; Abb. 5). Die Warzen sind zumeist mit einem Netzmuster verziert (Kreise auf der Verbreitungskarte). Auf den Knöpfen vom Staré Hradisko in Mähren und vom Szentvid bei Velem in Westungarn erscheint ein Dreizackstern und am Knopf vom Semenič bzw. auf einem aus Vinkovci in Ostslawonien ein Dreiwirbel, wie er u. a.

auch auf den durchbrochenen Dreiblattknöpfen vorkommt (ebd., 149, sl. 3: 2).

Der andere Knopf vom Semenič ist ein Dreiblattknopf (*Abb. 2: 3*). Er ist mit einem Dreizackstern und drei eingeschlagenen Würfelaußen verziert. Aus Slowenien sind bisher vier weitere durchbrochene Dreiblattknöpfe bekannt geworden, aus Dolenjska (Podbočje und Bela Cerkev - ebd., 152, sl. 1: 2; 3: 5), aus der spätantiken Höhensiedlung Vranja peč bei Lipni Dol in der Nähe von Jurklošter in Štajerska (Ciglencečki 1992, 53 ff.; *Abb. 6: 1*) sowie vom Ringwall Sv. Marjeta bei Golo oberhalb von Ig südlich von Ljubljana (*Abb. 6: 2*). Den letzteren hat Marko Frelih neben der Straße, die den eisenzeitlichen Wall durchschneidet, aufgelesen. Dieser ist nach der Verzierung mit einem Dreiblattknopf aus dem Oppidum von Hrazany in Böhmen ident, wobei dort die eingeritzten Linien mit dem typisch keltischen Blutemail ausgefüllt sind (Jansová 1988, 19, 115, Taf. 98: 10; Drda, Rybová 1995, Abb. auf S. 189; *Abb. 7*). Die durchbrochenen Dreiblattknöpfe weisen eine ähnliche Verbreitung auf wie die Scheibenknöpfe mit massiver Warze (Božič 1993a, 152, sl. 6; *Abb. 8*). Außerhalb Sloweniens findet man sie vor allem im Fundstoff der mitteleuropäischen Oppida.

Dazu kommt ein neuer, außerordentlich wichtiger Fundort, auf den mich freundlicherweise Michel Feugère im Jahr 1999 hingewiesen hat. In der Dezemberrummer der französischen Zeitschrift *Archéologia* publizierte Milorad Stojić aus Beograd einen Aufsatz über den Ringwall Veliki Vetren im Scheitelbereich des Gebirgsmassivs Juhor, der sich nordwestlich des Zusammenflusses von West- und Südmorava in Serbien erstreckt (Stojić 1999a). Mit dem Scheitel von Juhor, wo noch heute Adler nisten, sind viele Legenden verknüpft (ebd., 39). Eine erzählt, daß hier vierzehn Räuber wohnten, die bei Nebel auf schnellen Pferden ins Tal ritten, um in den umliegenden Dörfern junge Frauen zu überraschen und mitzunehmen. Ihre Sprache war nicht verständlich und dem Gekrächze von Raben ähnlich. Im Jahr 1997 kam es auf dem Veliki Vetren zu einer einmaligen Entdeckung. Ein Amateurarchäologe hat in einem Fuchsloch einen spätlatènezeitlichen Hortfund ausgegraben, der nicht weniger als vierhundert Gegenstände umfasste (Stojić 1999a, 40; Stojić 1999b, 105), darunter vierzehn Lanzenspitzen, vierzehn Pferdetrensen und vierzehn jener rechteckigen Rahmenhaken, die üblicherweise als Gürtelhaken gedeutet werden (Berciu, Popa, Daicovicu 1965, 138, fig. 33B: 15; Nikolov 1981, 40, Nr. 3, obr. 6: v; Stojić 1999a, 42 f., Abb. auf S. 44; *Abb. 10*). Einige Pferdegräber aus Osteuropa beweisen jedoch, daß sie zum Pferdegeschirr gehörten (Pogrebova 1961, 128, 213, ris. 35: 10 auf S. 166; Alexandrescu 1983, 77, fig. 7: 4; 8: 4; *Abb. 11*). Ob man darin die Waffen und das Pferdegeschirr jener vierzehn Räuber sehen darf, von denen die Legende erzählt?

Der Hortfund von Veliki Vetren enthielt auch vier durchbrochene Dreiblattknöpfe mit Dreiwirbelzier (Stojić 1999a, Abb. auf S. 43; *Abb. 9*), die entsprechenden Knöpfen aus Stradonice in Böhmen (Filip 1956, tab. 125: 8) und vom Staré Hradisko in Mähren (Čizmář 1989, Abb. 2: 5; Čizmář 1993, 411, obr. 275: 18) bis ins Detail entsprechen. Außerdem fanden sich mehrere glatte massive Bronzeringe mit vernietetem Steckverschluß (Božič 1984, 139, sl. 1: 1,4,5; Rustoiu 1996, 91 ff., 188 ff., fig. 33-36), von denen man heute sicher weiß, daß es sich nicht, wie lange angenommen, um Halsreifen von Kriegeren handelt, sondern um Ringe, die Pferde im Maul trugen (Kull 1996, 430, Abb. 8: 1b,2a,3a-3c). Das leider gestört auf uns gekommene Grab 16 von Karaburma in Beograd, das neben einem solchen Ring eine Hebelstangentrense sowie Skeletteile enthielt (nach Todorović 1972, 15 zwar von Pferd und Mann, eine Fachbestimmung wird jedoch hier nicht erwähnt und in der Grabbeschreibung wird nur angeführt, in welcher Tiefe das Perdeskelett lag), wird deshalb eine Pferdebestattung darstellen.

Der Hortfund von Veliki Vetren auf dem Juhor legt es durch seine Zusammensetzung mehr als nahe, die durchbrochenen Dreiblattknöpfe zum spätlatènezeitlichen Zaumzeug zu rechnen. Ich selbst war davon aus Mangel an eindeutigen Befunden nicht überzeugt (Božič 1993a, 149). Offenbar hatten aber Christoph Schlott und Anja Dular recht. Schlott hatte schon 1984 in seiner erst

kürzlich gedruckten Magisterarbeit einen solchen Knopf aus dem Oppidum auf dem Dünsberg in Hessen als Riemenverteiler angesprochen (Schlott 1999, 38, Anm. 266, 76, Taf. 14: 8), und dieselbe Funktion hat Anja Dular 1991 jenem Knopf zugeschrieben, der ausnahmsweise - und in sekundärer Verwendung? - in einem Frauengrab des bedeutenden spätlatène- und römischerzeitlichen Gräberfeldes von Strmec oberhalb von Bela Cerkev ans Licht kam (Dular 1991, 89, Grab 3, Nr. 14).

Die Analyse dieser drei Kleinfunde aus dem Ringwall Semenič oberhalb von Gaber pri Semiču zeigt, daß dieser Fundort ebenso wie Metlika in den Rahmen der Mokronog-Gruppe paßt. Nun fragt man sich natürlich, wo die Grenze zwischen dieser und der Vinica-Gruppe verlief.

Nur 6 km südwestlich von Metlika liegt an der Kolpa der Ort Podzemelj. Die bedeutenden Funde aus den in der Nähe gelegenen Grabhügeln der Hallstattkultur haben Professor Gabrovec dazu veranlaßt, die erste Stufe der Dolenjska-Gruppe der Hallstattkultur mit diesem Namen zu etikettieren (Gabrovec 1964-1965, 32 ff., sl. 2). Oberhalb des Dorfes erhebt sich einsam der Berg Kučar, auf dessen beiden Kuppen einst eine eisenzeitliche Siedlung lag (Dular 1978, 17 f., sl. 1-2; Dular 1985, 79 ff., sl. 54; 116-118; *Abb. 12*). Bei den systematischen Ausgrabungen kam auch Latènekeramik ans Licht, die die besten Vergleiche in Stična und Metlika findet, zwei Fundorten der Mokronog-Gruppe (Dular, Ciglencečki, Dular 1995, 54 f., t. 56: 2,5-8; 60, t. 64: 2,9,10; Božič 1999a, 201). Unterhalb vom Kučar liegen einzeln oder in Gruppen die Grabhügel der Hallstattzeit (Dular 1978, 18 f., sl. 1). In der Nähe des Dorfes Zemelj wurde ein Flachgräberfeld untersucht, das lokale Merkmale aufweist (ebd., 19, t. 35-40). Unter den Beigaben überwiegen handgemachte Töpfe und Tassen, Metallfunde sind spärlich. Wahrscheinlich hat Janez Dular recht, der vermutet, daß hier die altansässige Bevölkerung während der Latènezeit bestattete (Dular 1985, 49). Unter dem Kučar oberhalb von Podzemelj ist jedoch noch ein weiteres Latènegräberfeld bekannt geworden.

In jenem der beiden großen hallstattzeitlichen Grabhügel bei Podzemelj, der näher an der Straße liegt und heute von einer Wiese überdeckt wird (Dular 1978, 19, sl. 3: 32; Dular 1985, 79, sl. 53; 121; *Abb. 13-14*), hat der berühmte slowenische Altertumsforscher Jernej Pečnik bereits 1888 zwei Duzend latènezeitlicher Nachbestattungen ausgegraben (Deschmann 1888a; Deschmann 1889, [29]; Rutar 1891, 139; *Abb. 15*). Die Brandgräber waren mit einer Steinplatte abgedeckt. Ins damalige Krainische Landesmuseum Rudolfinum kamen nur die Metallbeigaben, und zwar zwei eiserne Messer, zwei glatte Halsringe aus Bronze, sechs bronzene Hirtenstabnadeln sowie fünfzehn Fibeln (Deschmann 1888b, 67, 76, Taf. 1: 3; 79, Taf. 7; Müllner 1900, Taf. 35: 6,13; 36: 17,19,20; 41: 8; Gabrovec 1966, 177, t. 21-22; Dular 1978, t. 5: 5-9,11,12,14; 6: 1,2,5-8; 13: 5,7; 15: 23; 16: 1-6; 22: 1,4,5). Diese Funde haben bis auf drei Fibeln der Variante Gemeinlebern vom Typ Mötschwil (ebd., t. 5: 8,12,14; *Abb. 16*) mit der Mokronog-Gruppe nichts gemeinsam. Aber auch das Vorkommen von Fibeln der Variante Gemeinlebern, die für die Ostkelten typisch ist und die in Slowenien vereinzelt in Štajerska und Dolenjska auftritt (Božič 1993b, 198 ff., 203, sl. 4: 2-4), besagt zunächst nur, daß die latènezeitlichen Gräber von Podzemelj diesbezüglich jenen von Vinica gleichen, wo Fibeln der Variante Gemeinlebern gut vertreten sind und ein keltisches Element in der lokalen Tracht darstellen (ebd., 199; Gabrovec 1966, t. 17: 9).

Die eisernen Messer von Podzemelj unterscheiden sich von den keltischen Messern dadurch, daß sie auf der Griffplatte Nieten und auf der Klinge enge Rillen haben (*Abb. 17*). Entsprechende Messer kommen in Vinica (Gabrovec 1966, t. 20: 1) sowie in den japodischen Gräberfeldern in Lika (Drechsler-Bižić 1956, t. 1: 5; 2: 1) und im Una-Tal (Marić 1968, t. 10: 27) vor. Die Hirtenstabnadeln (*Abb. 15; 18*) stellen eine lokale Form dar, die bisher ausschließlich aus Podzemelj und Vinica bekannt geworden ist (*Abb. 20*). Nachweise fehlen sowohl in Dolenjska als auch bei den Japoden. Jene Exemplare, die aus einem Hallstattgrab von Stična bzw. sogar aus dem Gräberfeld von Hallstatt stammen sollen und in diesem Sinn publiziert wurden, stammen aus der Sammlung Mecklenburg



und sind sicher nicht als authentisch einzustufen (Wells 1981, 24, fig. 27: a; 59, fig. 73: a,b). Die Hirtenstabnadeln haben auf dem Kopf manchmal einseitig auf drei Stellen eine Zier, die aus einer flachen, mit zwei Bündeln paralleler Kerben umsäumten Rille besteht (Abb. 19).

Sechs Fibeln aus den Brandgräbern im kleineren Riesengrabhügel von Podzemelj (Dular 1978, t. 5: 6,7,9,11; 6: 1,6) - und das ist mehr als ein Drittel aller Fibeln - gehören zu einem Typ, dem ich den Namen Podzemelj gegeben habe (Božič 1987, 866; Balen-Letunić 1999-2000, 43, Anm. 70 und 71; Abb. 21). Fibeln vom Typ Podzemelj haben einen zumeist flachen, halbkreisförmig gewölbten Bügel und eine lange Spirale. Der zurückgebogene Fußteil steigt meistens über den Bügel empor und fällt dann in Richtung Klammer ab. Vor der Klammer hat er in der Regel drei oder vier Verdickungen. Auf dem Nadelhalter befindet sich häufig eine Zier, die derjenigen auf den Köpfen der Hirtenstabnadeln ähnelt. Eine flache Rille oder ein Grübchen sind mit zwei Kerben oder mit Kerbenbündeln, die V-förmig angeordnet sind, umsäumt (Abb. 22). Der Typ gliedert sich in zwei Varianten. Neben der eben beschriebenen Variante vom Mittellatèneschema kommt viel seltener eine gegossene Variante vor (Abb. 23). Alle drei bekannten Vertreter der gegossenen Variante (aus Vinica, Bela Cerkev und aus der Sammlung Mecklenburg) haben im Fußbereich vor den Verdickungen einen dreifach gegliederten Knoten, der mit jenem Knoten vergleichbar ist, der gelegentlich auf Füßen von Fibeln der ersten Variante vom Typ Podzemelj erscheint, wie auf den Exemplaren aus Vinica (Dobiat 1982, 48 f., Taf. 6: 5; 7: 1) und Sisak (Majnarić-Pandžić 1970, 61, sl. 3: 2). Die gegossene Fibel von Bela Cerkev hat auf dem Nadelhalter die gleiche Zier wie die Fibeln der ersten Variante (Abb. 24).

Die Verbreitungskarte der Fibeln vom Typ Podzemelj (Abb. 25) zeigt, daß die meisten Exemplare aus Podzemelj, Vinica und Sisak stammen. Erneut bleibt das Gebiet von Lika und das Una-Tal mit nur einem einzigen Nachweise geradezu fundleer. Zwar finden sich einzelne Exemplare auch in Dolenjska, so z. B. in Bela Cerkev und Mihovo. Das überrascht aber nicht, entspricht das doch dem Verbreitungsbild der Fibeln mit rhombisch verbreitertem Bügel, die für Vinica typisch sind. Biba Teržan hat schon 1973 darauf aufmerksam gemacht, daß einzelne Exemplare dieses Fibeltyps auch von Fundorten der Mokronog-Gruppe in Dolenjska bekannt geworden sind (Teržan 1973, 696, t. 5: 5, karta 2).

Diese kurze Analyse einiger Fundstücke, die aus jenen latènezeitlichen Gräbern von Podzemelj stammen, die im zweiten Riesengrabhügel lagen, zeigt, daß diese Gräber vom Metallinventar her nicht vom großen Gräberfeld in Stražni dol nahe Golek pri Vinici zu unterscheiden bzw. trennen sind (Dular 1985, 106 f., sl. 103; 126; Abb. 26). Deshalb dürfen die in Podzemelj und in Vinica Bestatteten ethnisch wohl gleich eingestuft werden. Geht es dabei aber tatsächlich, wie bisher allgemein angenommen, schlicht um die Japoden, denen wohl zurecht die großen Gräberfelder aus Lika und aus dem Una-Tal zugewiesen wurden? Unter den latènezeitlichen Grabfunden aus dem Riesengrabhügel von Podzemelj und aus Vinica gibt es nämlich eine ganze Reihe von Funden, die nicht japodisch sind, sondern als typische Elemente der Vinica-Gruppe gelten. Das sind, um nur ein Paar Beispiele auszuwählen, die Hirtenstabnadeln, die Fibeln vom Typ Podzemelj und die Fibeln mit rhombisch verbreitertem Bügel. Das gilt zudem für die Nußbügel-fibeln (Abb. 27), die bisher auch für japodisch gehalten wurden (z. B. Lo Schiavo 1970, 459, Nr. 104, tav. 34: 34; Dobiat 1982, 25, Taf. 7: 13,15-17; Drechsler-Bižić 1987, 413, sl. 25: 14). Sie sind in Ribič und Pritoka im Una-Tal mit je einem Exemplar sowie in Prozor nahe Otočac in Lika mit zwei Exemplaren belegt. Betrachtet man diesbezüglich aber das Gräberfeld von Vinica, so ist ihre Anzahl erklecklich (Abb. 28). Nußbügel-fibeln sind also für das Typenspektrum von Vinica typisch.

Abschließend soll an dieser Stelle noch ein weiteres Vinica-Element kurz Erwähnung finden. Aus den Gräbern von Vinica stammen mindestens zehn gegossene trapezförmige Gürtelplatten aus Bronze, die bisher noch nicht zusammenfassend untersucht wur-

den, und dies wohl auch deshalb, weil sie bis auf zwei Exemplare (Abb. 29: 1; 30: 1) unpubliziert sind. Vogt (1934, 49 f.) hatte von Messerscheidenbeschlägen gesprochen, weil auf dem Exemplar aus Grab 175 von Vinica ein Messerklingenfragment angerostet ist. Die Gürtelplatten besitzen auf der breiteren Seite zwei und auf der schmälere jeweils ein Nietloch. An der breiteren Seite wurde so die Platte am ledernen Gürtel befestigt, an der schmälere war ein eiserner Haken angenietet, der bislang nur in einem Fall fragmentarisch erhalten blieb (Abb. 29: 1). Bei den drei Exemplaren aus Gräbern 69 (Abb. 30: 1), 248 und 331 von Vinica wurde die Platte senkrecht zum Gürtel befestigt. Die Nietlöcher befinden sich dementsprechend an den Enden bzw. in der Mitte der längeren Seite des Trapezes.

Ganz ähnliche trapezförmige Gürtelplatten stammen aus einigen japodischen Fundorten in Lika und im Una-Tal, nämlich aus Prozor, Mazin und Ribič. In der Verzierung unterscheiden sie sich jedoch von den Exemplaren aus Vinica. Man kann deshalb von einer Vinica- und von einer japodischen Variante sprechen (Abb. 32). Die meisten Exemplare der Vinica-Variante sind mit Rippen, Schlangen oder einem Pferdekopf verziert. Zu ihr zählen außer den Platten aus Vinica das Gürtelplattenpaar aus Trošmarja bei Ogulin (Abb. 30: 2,3), das einem fragmentierten Exemplar aus Vinica (Abb. 30: 1) sehr nahe kommt (Balen-Letunić 1999-2000, 43, Anm. 64; möglicherweise sind alle drei Stücke sogar gußgleich), eine Gürtelplatte aus Črnomelj (Abb. 29: 4), das aufgrund einiger noch nicht publizierten Metallfunde, die während der Ausgrabungen von Philip Mason geborgen wurden, unzweifelhaft in die Vinica-Gruppe einzureihen ist (Božič 1999a, 201), sowie zwei Exemplare aus Dolenjska (Mihovo und Vinji Vrh; Abb. 29: 2,3). Dort verknüpft sich ihr Vorkommen im Bereich der Mokronog-Gruppe mit einigen weiteren für die Vinica-Gruppe charakteristischen Formen, wie wir oben schon am Beispiel der Fibeln herausgestellt haben. Die wenigen trapezförmigen Gürtelplatten, die der japodischen Variante zugeschrieben werden können (Abb. 31), sind mit winzigen Vierfüßlern (Pferde, Eber und Hirsche) verziert (Drechsler-Bižić 1987, 414, sl. 25: 18; t. 47: 2).

Es kann kein Zufall sein, daß diejenigen nichtkeltischen Elemente im Formenschatz der Mokronog-Gruppe in Dolenjska, deren Ursprungsgebiet südlich der Gorjanci zu suchen ist, engstens mit dem Formenschatz aus Vinica verbunden sind und nicht mit dem japodischen. In Vinica selbst sind hingegen neben keltischen Formen, wie z. B. Fibeln der Variante Gemeinlebern, und neben den für die Vinica-Gruppe charakteristischen Typen auch echte japodi-sche Trachtelemente vorhanden, z. B. Anhänger mit Pferdeköpfchen und Fibeln mit Glas- oder Bernsteinperlen auf dem drahtförmigen Bügel. Diese Elemente haben zwar Vinica noch erreicht (z. B. Vogt 1934, pl. 13: 58; 14: 64; 15: 72; 16: 91; 17: 87,92; 18: 97), weiter nördlich davon sind sie aber nicht vorgedrungen!

Folgt man diesen Beobachtungen, läßt sich das kulturelle Erscheinungsbild der Bela krajina während der ausgehenden Eisenzeit folgendermaßen umreißen: Die Grenze zwischen der Mokronog- und der Vinica-Gruppe verlief im Gebiet von Podzemelj, wo in der Siedlung ausgesprochene Mokronog-Elemente ans Licht kamen, während die Gräber, die am Rande des kleineren hallstattzeitlichen Riesengrabhügels eingebettet wurden, Vinica-Charakter zeigen. Metlika und Gaber pri Semiču nordöstlich bzw. nordwestlich von Podzemelj gehören zur Mokronog-Gruppe, Črnomelj südwestlich von Podzemelj sowie Vinica an der Kolpa aber zur Vinica-Gruppe.

Wie aber kann man die Frage beantworten, wie jene Bevölkerung stammeskundlich einzuordnen ist, die archäologisch als Vinica-Gruppe definiert wird und die nach heutigem Wissen einen Großteil der Bela krajina umfaßte, von Vinica an der Kolpa über die Gegend von Črnomelj bis nach Podzemelj, das auch an der Kolpa liegt? Waren es tatsächlich die Japoden, wie dies die slowenischen Archäologen und R. Drechsler-Bižić in Zagreb behauptet haben? Mir scheint die 1983 publizierte Meinung von Jaro Šašel, daß das Kolpatal, das Becken der Bela krajina (jedenfalls ohne seinen Nordteil) und die Gegend von Karlovac vor der römischen

Eroberung vom südpannonischen Stamm der Kolapianer besiedelt waren, viel wahrscheinlicher (Šašel 1983, 112; Šašel 1985, 333 f.; Šašel Kos 1998b; Božič 1998b; Božič 1999a, 201 f.; Božič 1999b; Balen-Letunić 1999-2000, 43, Anm. 67). Die Kolapianer bekamen ihren Namen vom Fluß Kolpa, der in der Antike *Colapis* hieß. Man möchte Šašel auch zustimmen, wenn er sagt, daß die Kolapianer wahrscheinlich mit den Japoden kulturell verbunden und ihnen vielleicht auch einmal politisch untergeordnet waren.

Die Grabbeigaben erhellen jedenfalls, daß sie Kontakte sowohl mit den keltisch-altansässigen Tauriskern im Krka-Tal als auch mit den Japoden in Lika und im Una-Tal pflegten. Sie waren zur

Aufnahme fremder Formen offen und im Stande, eigene Formen zu schaffen. Einige davon, wie die Krummstabnadeln, wurden nur von ihnen getragen. Sie erscheinen archäologisch geradezu als ihr Kennzeichen. Andere Formen, wie die Fibeln vom Typ Podzemelj oder die Nußbügelfibeln, findet man vereinzelt auch bei den benachbarten Stämmen bzw. Völkern. Damit verknüpft sich die Frage, ob diese Trachtelemente bzw. Schmuckstücke von Kolapianern gegen andere Güter getauscht wurden oder sie von kolapianischen Mädchen zeugen, die ihre Heimat verlassen haben. Es gibt also mehrere Erklärungsmöglichkeiten, und wer weiß schon, was sich im Einzelfall tatsächlich zugetragen hat?

### Listen zu den Verbreitungskarten

#### Liste 1: Palmettenhaken (Abb. 4).

Nach Božič 1998a, 152, Abb. 19 mit folgenden Ergänzungen:  
Unterzeitldorn. - Winghart 1998, 220, Abb. 1.  
Uttendorf, *Steinbühel*. - Höglinger 1998, 47, Abb. 9: 26.  
Schwarzach. - Höglinger 1998, 47; Winghart 1998, 220, Anm. 9, 224, Anm. 12, Abb. 2: 14.  
Gaber pri Semiču, *Semenič*. - Abb. 2: 1.

#### Liste 2: Scheibenknöpfe mit massiver Warze (Abb. 5).

Nach Božič 1993a, 152, sl. 5 mit folgenden Ergänzungen:  
Bratislava. - Pieta, Zachar 1993, 171, obr. 96: 10; Lesák, Musilová, Hoššo 1997, 128, obr. 82: 5.  
Vinkovci, *Blato*. - Dizdar 1998, 40, Anm. 21.  
Gaber pri Semiču, *Semenič*. - Abb. 2: 2.

#### Liste 3: Durchbrochene Dreiblattknöpfe (Abb. 8).

Nach Božič 1993a, 152, sl. 6 mit folgenden Ergänzungen:  
Golo, *Sv. Marjeta*. - Abb. 6: 2.  
Lipni Dol, *Vranja peč*. - Abb. 6: 1.  
Gaber pri Semiču, *Semenič*. - Abb. 2: 3.  
Veliki Vetren. - Stojić 1999a, Abb. auf S. 43 und 44. - Abb. 9.

#### Liste 4: Hirtenstabnadeln (Abb. 20).

Podzemelj, *Brodaričeva loza*. - Deschmann 1888a, Fig. 1; 2; Müllner 1900, Taf. 36: 20; Gabrovec 1966, t. 22: 3-5; Dular 1978, t. 15: 23; 16: 1-6; Aubelj (ed.) 1999, Abb. auf S. 157. - Abb. 15; 18.  
Golek pri Vinici, *Stražni dol*. - Vogt 1934, 53; Ložar 1934, 29, 72, t. 8: 7,8; Gabrovec 1966, 202, t. 19: 1-9; 29: 5; Lo Schiavo 1970, 463, Nr. 17, tav. 36: 22; Dobiat 1982, 41, Taf. 2: 7, 49, Taf. 2: 5; 15: 1-5.

#### Liste 5: Fibeln vom Typ Podzemelj (Abb. 25).

##### Variante vom Mittellatèneschema

Bela Cerkev, *Strmec*. - Stare 1973, 77, Nr. 887, t. 46: 23.  
Novo mesto. - Knez 1966, 394, t. 4: 9; Narodni muzej Slovenije, Ljubljana, Inv. Nr. P 3871.  
Mihovo, *Na hribcu*. - Naturhistorisches Museum, Wien, Inv. Nr. 53428.  
Podzemelj, *Brodaričeva loza*. - Dular 1978, t. 5: 6,7,9,11; 6: 1,6;

Gabrovec 1966, t. 21: 4,5,8,9; 22: 8,9. - Abb. 21.

Golek pri Vinici, *Stražni dol*. - Dobiat 1982, 48 f., Taf. 6: 5,7; 7: 1.  
Sisak, *Kupa*. - Majnarić-Pandžić 1970, 65, sl. 3: 2 auf S. 61, t. 55: 2.  
Donji Laminci. - Truhelka 1901, 18 f., sl. 3: 4.  
Pritoka, *Jezerine*. - Radimský 1895, 126, Fig. 322.

##### Gegossene Variante

Bela Cerkev, *Strmec*. - Stare 1973, 78, Nr. 966, t. 54: 7. - Abb. 23.  
Golek pri Vinici, *Stražni dol*. - Dobiat 1982, 48, Taf. 6: 6,8; Grab 122 (Peabody Museum, Cambridge, Mass.).

#### Liste 6: Nußbügelfibeln (Abb. 28).

Zemelj, *Jurajevčičeva njiva*. - Dular 1978, 29, t. 40: 2. Ich danke Janez Dular aus Ljubljana für den Hinweis auf das Fragment und Anton Kern aus Wien für Fotos davon.  
Golek pri Vinici, *Stražni dol*. - Vogt 1934, 51 f., 96, pl. 16: 82; Ložar 1934, 26 ff., 89, t. 7: 9-11; Gabrovec 1966, t. 17: 6,8,11; Dobiat 1982, 25, 41, Taf. 7: 13,16,17; 48, Taf. 7: 15; Drechsler-Bižić 1987, 413, sl. 25: 14; Božič 1999b, Abb. auf S. 175. - Abb. 27.  
Prozor. - Todorović 1968, 30, t. 59: 1; Bakarić 1993a, 112, Nr. 88 mit Abb.  
Ribič. - Čurčić 1900, 7, Fig. 5; Marić 1968, 34, Anm. 265, t. 14: 28.  
Pritoka, *Jezerine*. - Radimský 1895, 174, Fig. 555.

#### Liste 7: Gegossene trapezförmige Gürtelplatten (Abb. 32).

##### Variante Vinica

Šmarje, *Magdalenska gora*. - Narodni muzej Slovenije, uninventarisiert.  
Vinji Vrh. - Križ 1993, 169, Nr. 346 mit Abb. - Abb. 29: 3.  
Mihovo, *Zidani gaber*. - Abb. 29: 2.  
Črnomelj, *Sv. Duh*. - Mason 1999, 151, fig. 2. - Abb. 29: 4.  
Golek pri Vinici, *Stražni dol*. - Vogt 1934, 90, pl. 13: 63; Božič 1999b, Abb. auf S. 175. - Abb. 29: 1; 30: 1.  
Trošmarija. - Drechsler-Bižić 1970, 249 f., t. 1: 3,4 und Abb. auf S. 247; Drechsler 1983, 58, sl. 71 auf S. 128; Bakarić 1993b, 113, Nr. 92a mit Abb.; Dimitrijević, Težak-Gregl, Majnarić-Pandžić 1998, 368, sl. 168 auf S. 345; Balen-Letunić 2000, Abb. auf S. 29. - Abb. 30: 2,3.

##### Japodische Variante

Prozor, *Veliki Vital*. - Drechsler-Bižić 1986, 123, 127, t. 12: 7; Drechsler-Bižić 1987, 414, sl. 25: 18. - Abb. 31: 2.  
Ribič. - Marić 1968, 23, 25, t. 9: 19; Drechsler-Bižić 1987, 414, t. 47: 2. - Abb. 31: 3.  
Mazin. - Brunšmid 1896-1897, 68, Nr. 16, t. 16: 13. - Abb. 31: 1.