

Nova podoba prazgodovinske poselitve na zahodnem obrobju Dravskega polja

Mira STRMČNIK GULIČ

Izvleček

V članku so predstavljena nova dognanja o poselitveni sliki dela vzhodne Slovenije in izoblikovanju kultur v vseh prazgodovinskih obdobjih. Nove raziskave so pripomogle k spoznanju, da je bil jugovzhodnoalpski prostor v bronasti dobi gosto poseljen in kulturno povezan z zahodno Transdanubijo, medrečjem Save in Drave ter vzhodno Avstrijo.

Glavna pridobitev izkopavanj na južnem mariborskem območju je bilo odkritje arheoloških najdišč na prostoru, ki je bil prej arheološko skoraj povsem neznan ali pa so bili le posamezni indikatorji, ki so nakazovali na arheološke lokalitete. Samo na trasi avtoceste in hitre ceste je bilo doslej raziskanih okoli 50.000 m² arheološkega terena v času od 1. oktobra 1996 do 30. maja 1999 s posameznimi kratkimi prekinitevami. To je bil čas, ko smo morali naše pristojnosti racionalno izvesti in prevzeti svoj del odgovornosti. Potrebno je bilo vse projekte točno časovno in s pogodbo obvezujoče brezkompromisno izvesti, saj so roki sovpadali s pričetkom gradnje avtocest in hitrih cest ter s tem tudi z uresničitvijo nacionalnega programa.¹

Na petih najdiščih (Slivnica 1, Slivnica 2B, Spodnje Hoče, Bohova, Rogoza; *sl. 1*) smo tako odkrili obsežne, doslej neznane naselbine, ki so razkrile nove podatke o času poselitve, o smereh in izjemni gostoti naseljevanja ter o prisotnosti posameznih kultur in ljudstev na območju mariborskega

Abstract

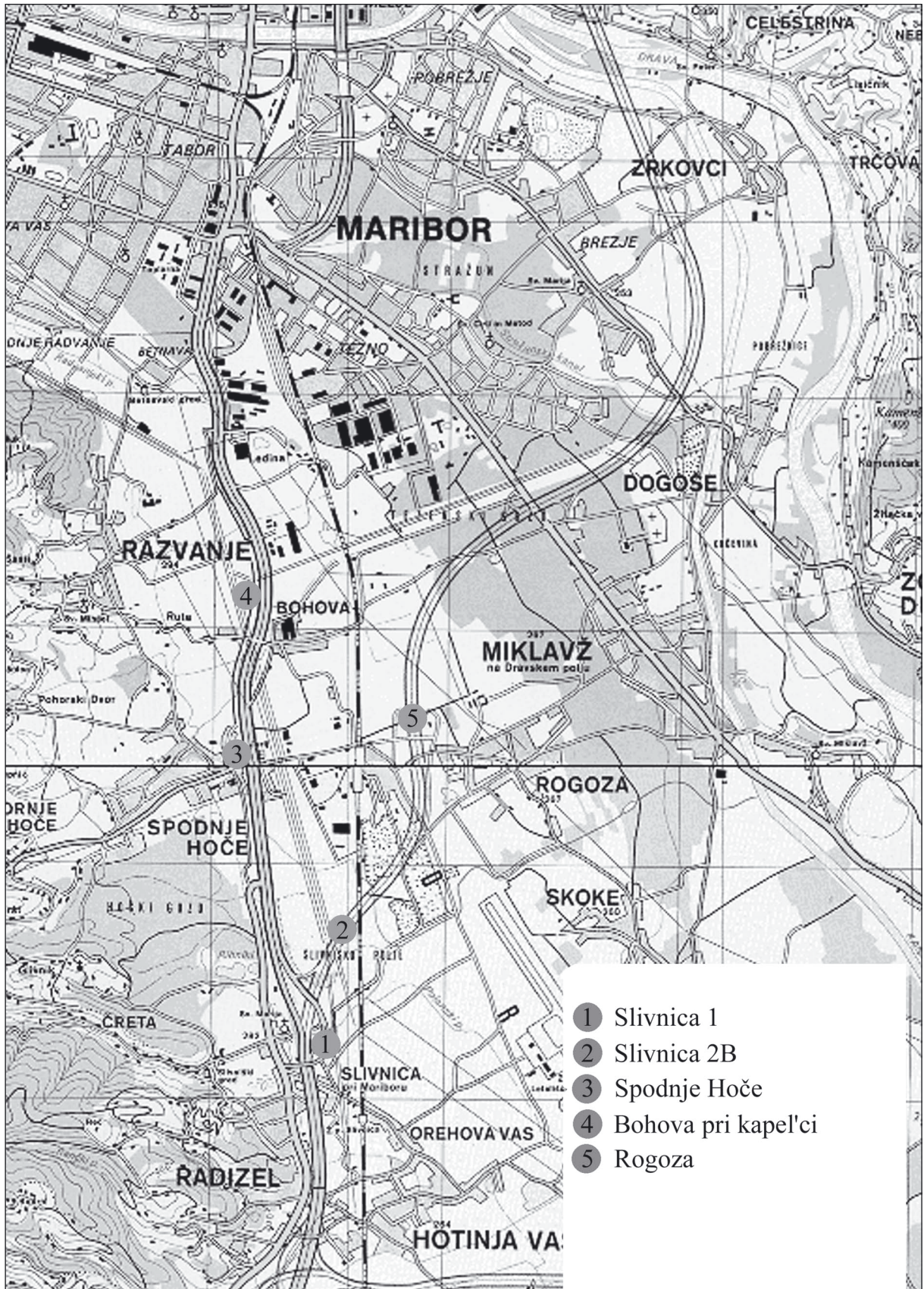
This article presents new knowledge about the settlement situation in part of eastern Slovenia and the formation of cultures there in all prehistoric periods. New research has aided in the realization that the southeastern Alpine region was densely settled in the Bronze Age, and was culturally connected with western Trans-Danubia, the area between the Sava and Drava Rivers, and eastern Austria.

obrobja in dela Dravskega polja. Poudarek je predvsem na novih prazgodovinskih najdiščih s posameznimi poselitvami iz eneolitnega obdobja, zgodnje, srednje in pozne bronaste ter železne dobe, latena, dokazali smo rimskodobno poselitev z ohranjeno arhitekturo ter pričakovane zelo izpovedne slovanske naselbinske elemente.

Slivniška naselbina (*Slivnica 1*) je nastala na rečnih bregovih, ki sta jih izoblikovala na severu, danes imenovani Polanski potok in na jugu, eden izmed njegovih izgonov. Da je voda tod mimo tekla že v prazgodovini, dokazujejo jezičaste zajede v geološko osnovo in do 30 cm debeli naplavinski nanosi mivke in proda. Nenehno erozijsko in akumulacijsko dejavnost vodotoka izpričujejo še v novejšem času, ko so tod okoliški prebivalci imeli svoje njive in pašnike.

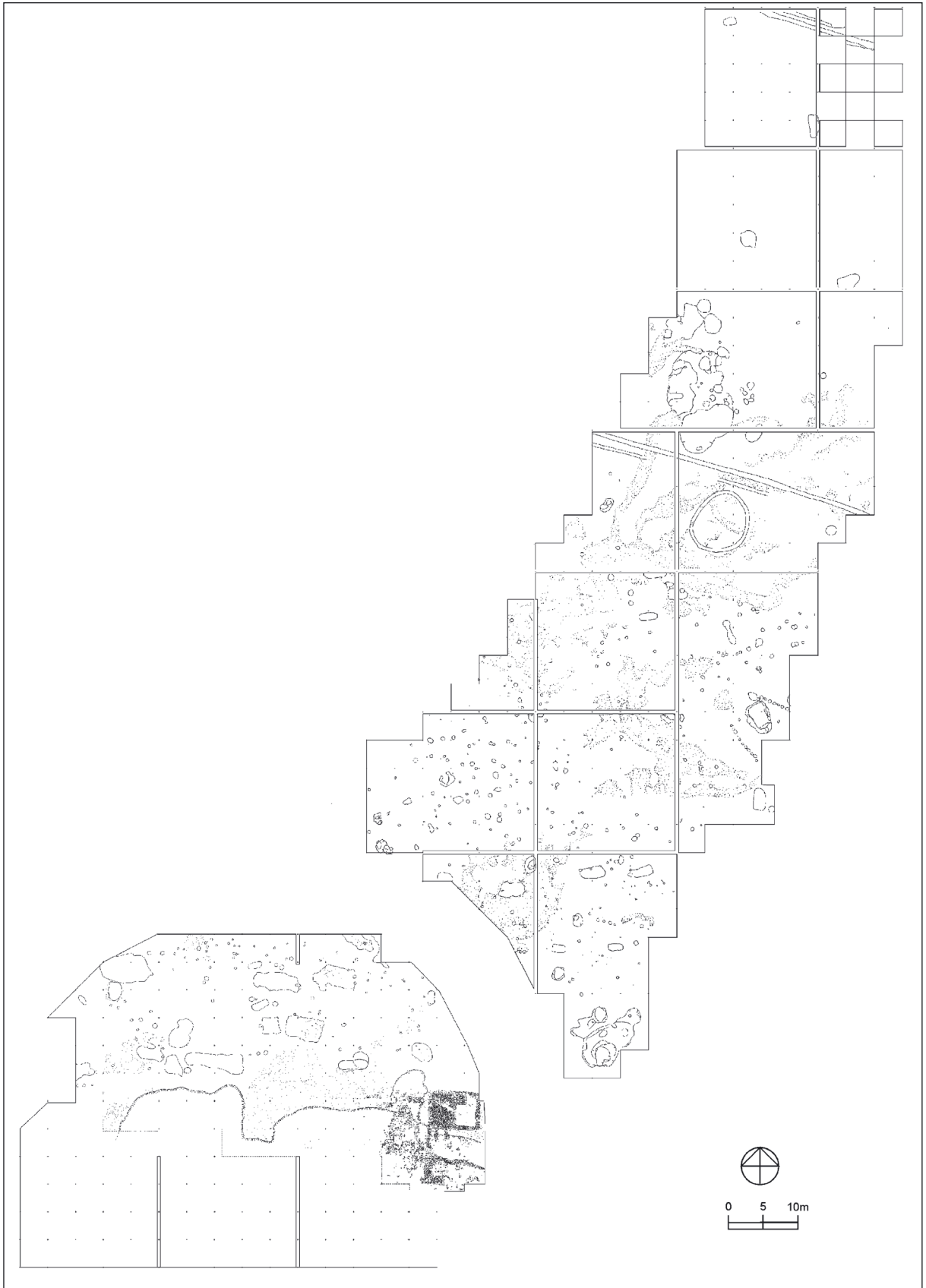
Izkopavanja v letih 1996 in 1997, v velikosti ca 10.000 m² (*sl. 2*), so potrdila in odkrila južni rob naselbinskega kompleksa. Na podlagi horizontalne in vertikalne stratigrafije tako ugotavljamo šest poglavitnih tipov poselitve:

¹ Arheološke raziskave pod vodstvom M. Strmčnik Gulič, univ. dipl. arheol., je na obravnavanih najdiščih izvajal Zavod za varstvo naravne in kulturne dediščine Maribor. Sodelovali so univ. dipl. arheol.: U. Bavec, J. Belaj, D. Brišnik, S. Ciglencečki, U. Jarc, S. Djura Jelenko, M. Kajzer Cafnik, B. Kerman, V. Koprivnik, B. Lamut, D. Los, M. Lubšina Tušek, M. Novšak, R. Novšak, M. Peršuh, I. Tušek, M. Vomer Gojkovič, J. Železnikar, I. Žižek, ki se jim na tem mestu iskreno zahvaljujem za požrtvovalno delo. Zahvala velja tudi S. Gojkoviču ter številnim študentom arheologije.



Sl. 1: Arheološka najdišča na trasi hitre ceste in avtoceste.

Abb. 1: Archäologische Fundplätze auf der Schnellbahn- und Autobahntrasse.



Sl. 2: Slivnica 1. Načrt raziskanega dela naselbine.

Abb. 2: Slivnica 1. Plan des erforschten Teils der Siedlung.



Sl. 3: Slivnica 1. Shrambena jama (Retz-Gajary kultura).

Abb. 3: Slivnica 1. Vorratsgrube (Retz-Gajary-Kultur).

- *eneolitsko* naselje z bivalnimi in shrambenimi objekti (Retz-Gajary kultura);
- *zgodnjebronastodobno* naselje z ostalinami hiš in pripadajočimi objekti;
- *srednjebronastodobne* naselitvene in morebitne sakralne ostaline (srednjepodonavska kultura gomilnih grobišč);
- *poznolatenškodobne* naselitvene ostaline s številnimi bivalnimi objekti;
- *rimskodobne* zidane arhitekture;
- *staroslovanske* naselitvene ostaline.

Najdišče izstopa v okviru arheoloških najdišč Slovenije zaradi odkritja nižinskih naselbin, ki so bila doslej nepoznana iz obdobja, kot sta eneolitik in zgodnja bronasta doba, oziroma le skromno znana iz poznolatenškega in zgodnesrednjeveškega časa. Omenjene naselbinske ostaline nakazujejo, da je bil ta prostor v omenjenih obdobjih vpet v širši srednjeevropski prostor.

Na desnem bregu potoka je na rahlo dvignjenem terenu nastalo prvo poselitveno jedro nekje v času srednjega eneolitika. Lep primer je shrambena jama (sl. 3) s keramičnim inventarjem, pripadajočim Retz-Gajary skupini² (sl. 4), in polzemljanka, oddaljena cca. 70 m od zgornje. Vkopana je bila v rumeno sterilno ilovico in je bila na severni strani poškodovana z antičnim vkopom. Dolžina polzemljanke je znašala 4 m, največja globina pa 0,72 m. Zapolnjena je bila s sivorjavo zemljo s fragmenti eneolitske keramike. Glede na to, da naselbina ni v celoti raziskana, lahko podobne kulturne sestavine po danih podatkih pričakujemo predvsem proti zahodnemu delu.

Poselitev območja se je nadaljevala v času zgodnje bronaste dobe. Poleg kulturnih jam je potrebno



Sl. 4: Slivnica 1. Del keramičnega inventarja iz shrambene jame (Retz-Gajary kultura).

Abb. 4: Slivnica 1. Teil des keramischen Inventars aus der Vorratsgrube (Retz-Gajary-Kultur).

posebej omeniti številno posodje iz fine temno žgane prečiščene in glajene gline, ki je datacijsko oprijemljivo predvsem po svoji značilni ornamentalni prvini vtisnjene vrvice, t. i. pramenasta keramika (sl. 5). Na podlagi te zgodnjebronastodobne keramike je mogoče sklepati na nov doslej neznan dotok prebivalcev na obravnavano območje in da se je prebivalstvo v tem obdobju kulturno in gospodarsko povezovalo predvsem s skupinami vzhodnoalpskega in panonskega območja. Po Parzingerju³ je pramenasta keramika datirana ne prej kot v Bd A2 (Reinecke), kar bi pomenilo proti koncu zgodnje bronaste dobe, seveda pa so razprave o nastanku in razvoju licenske keramike še vedno nedorečene. Zaradi tega je naše najdišče izrednega pomena, saj bo lahko spremna keramika (in obratno) datacijsko zadovoljivo izpovedna v prid evropski kronološki dopolnitvi.⁴

Trakovi tega ornamenta potekajo bodisi ravno-prečno bodisi kot valovnica (sl. 6). Poleg značilnega okrasa družijo naše primerke tudi oblika lijakastega vratu. Najdišča z licensko keramiko so znana predvsem v savsko - dravskem medrečju na Hrvaškem,⁵ nekaj najdišč poznamo še v Avstriji in na Madžarskem,⁶ pri nas pa je zaenkrat prvo tako dokazano v nižinskem naselju.

Najdbe iz srednje bronaste dobe so redke, vendar tipične tako, da smemo govoriti tudi o srednjebronastodobni naselitvi tega in bližnjega predela. Pri tem bi rada opozorila na časovno nedoločen kolobar, katerega pripadnost bi lahko bila sakralnega pomena. Skoraj okrogel kolobar s premerom 8 x 9,4 m, širine 40-50 cm, je bil vkopan v peskovito plast do globine

² Dimitrijević 1979, 353 s; Ruttkay 1997, 169.

³ Parzinger 1984, 50.

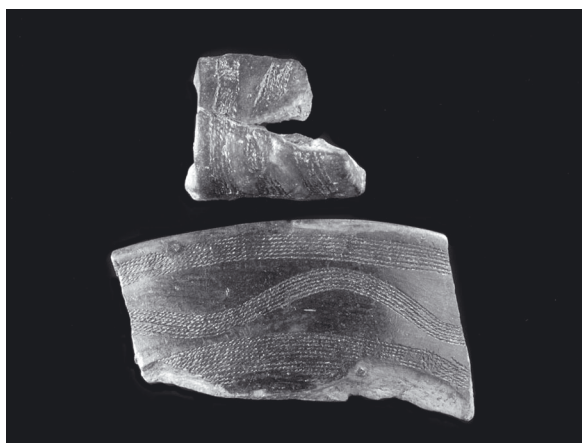
⁴ Dular 1999, 85, sl. 2.

⁵ Vinski-Gasparini 1983, t. 70: 1,2; Marković 1994, 123-127, karta 20; 21, t. 41: 1,3-8; 43: 4,5; Majnarić-Pandžić 1976, 72.

⁶ Harej 1986, 91.



Sl. 5: Slivnica 1. Vrček s pramenastim okrasom.
Abb. 5: Slivnica 1. Krugleiner der Litzkeramik.



Sl. 6: Slivnica 1. Črepinji s pramenastim okrasom.
Abb. 6: Slivnica 1. Fragmente der Litzkeramik.

cca 30 cm. Pri odkrivanju sivorjave ilovnate kulturne plasti smo našli le pet drobnih bronastodobnih fragmentov posod.

Kaže, da je bila poselitev spet intenzivnejša v času konca srednjega latena in v poznem latenu, verjetno s kontinuiteto v zgodnjo antiko. Gre za nižinsko keltsko naselbino; večina obravnavanega materiala sodi v pozni srednji laten oz. zgodnji pozni laten. Med latensko keramiko izstopa grafitno posodje - t. i. Auerberška grafitna keramika, ki se po primerjavah npr. iz Križnega vrha nad Belim Gričem uvršča v fazo Lt D.⁷

Odkrili smo tudi podolgovato-ovalno jamo dolžine 5,18 m in široko dobrih 8 m, orientirano v smeri sever-jug, s štirimi ohranjenimi preprostimi stojkami na vzhodni strani (znotraj jame) in eno na zahodnem robu. Ležala je pod opečnato ruševino rimskega



Sl. 7: Pogled na traso avtoceste s severovzhoda. V ospredju najdišče Slivnica 2B, v ozadju Slivnica 1.

Abb. 7: Blick auf die Autobahntrasse von Nordosten. Im Vordergrund der Fundplatz Slivnica 2B, im Hintergrund Slivnica 1.

objekta I, ki jo je v veliki meri tudi po-škodoval, na sami brežini in proti jugu pa strmo pada.

Ostanke stavb, ki smo jih našli v sektorjih II-VI, smo glede na vsebino polnil vkopov za opornike in jame poskušali časovno opredeliti v prazgodovinske in latensko-rimskodobne. V večjih jamah, ki so tvorile samostojno stavbno arhitekturo, pa so najdbe navadno premešane, kar je tudi posledica oranja in odnašanja vrhov vkopov ali pa morda delovanja vode, ki je v času poplav odplakovala in nanašala tudi svoje sedimente.

Iz ostankov vkopov za lesena bruna in vkopov za "jame" lahko sklepamo, da so bile stavbe pravokotnih oblik po dolžini 4-6 m. Stene stavb so bile iz prepleta in ometane oz. zamazane z glino. Iz tlorisnega pregleda pozicije vkopov na celotnem arealu lahko ugotovimo, da se večje jame pojavljajo skupaj (v parih). V bližini večjih jam so po pravilu vkopane srednje velike jame ovalnih ali okroglih oblik, ki jih zaradi njihove lege in velikosti lahko interpretiramo kot shrambene jame.

Za pravo presenečenje je poskrbelo odkritje tlorisne zasnove rimskih stavb na skrajnem JV delu našega izkopišča in izpovedni ostanki slovanske naselbine, kar je bilo za pričakovati zaradi že odkritih zgodnesrednjeveških elementov (pletencia) v bližnji cerkvi sv. Marije v Slivnici.

Približno 2 km proti severovzhodu smo ob železnici raziskali prazgodovinsko naselje *Slivnica 2B*, ki se razteza na površini okrog 10.000 m², od tega smo za traso avtoceste s skrajnimi napori raziskali 5.000 m² (sl. 7). Teža naselitve je bila v obdobju kulture žarnih grobišč, posamezne najdbe pa pričajo tudi za poznolatenško poselitev.

Omeniti še moramo najdišče v *Spodnjih Hočah* (sl. 8), kjer lahko opredelimo nastarejšo fazo poselitve

⁷ Dular et al. 1991, 104, t. 48: 3,4; 50:11,13.

v čas zgodnje faze pozne bronaste dobe. Ohranile so se stojke različnih debelin (odtisi), ki jih lahko povežemo v bivalne stavbe. Razmestitev stojk ob robu rečnega prakorita nakazuje možnost vodnega pretoka že za časa te najstarejše poselitve. Sledovi prazgodovinske poselitve obsegajo predvsem bronastodobno hrambno jamo s celo keramično posodo, kar nedvoumno sodi k tedanjemu naselju.

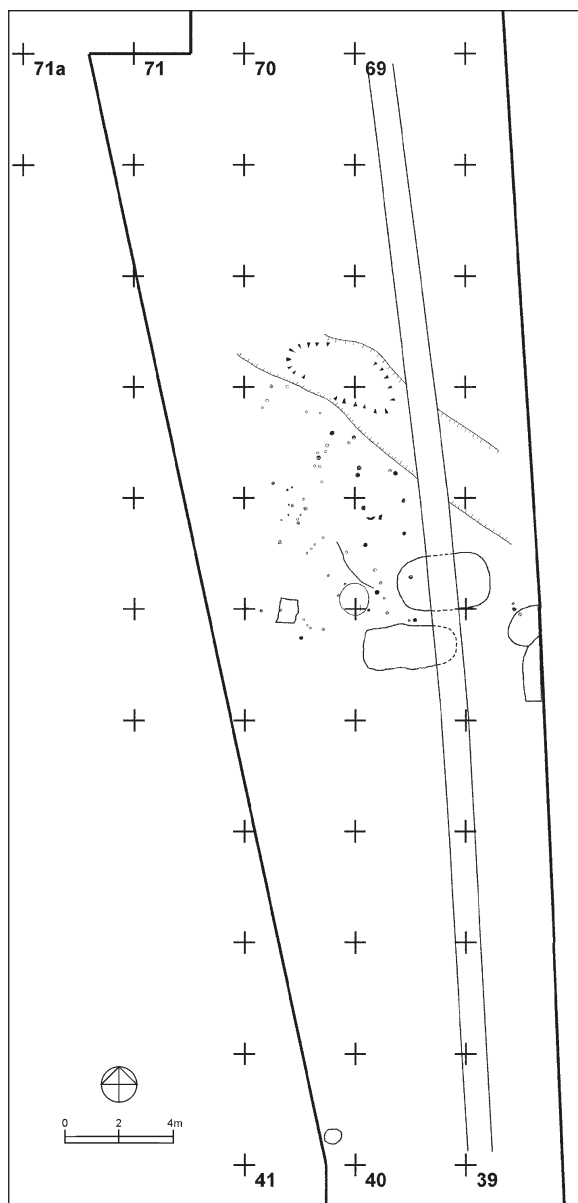
Najdišče *Rogoza* (sl. 9) je bilo ugotovljeno in potrjeno z ekstenzivnim in intenzivnim pregledom, njegov varstveni režim pa je zahteval predhodne zaščitne arheološke sistematične raziskave v izjemni velikosti 600 x 50 m.⁸

Celotno arheološko najdišče je bilo (podobno kot ostala obravnavana najdišča) razdeljeno na sektorje praviloma velikosti 24 x 24 m in mrežo kvadratov velikosti 4 x 4 m. Teren smo snemali po plasteh, kot so si sledile po stratigrafskih enotah. Povprečna globina izkopa se je gibala med 0,65-0,70 m, v kulturnih jamah in vkopih pa do 1,20 m.

Doslej ugotovljena podoba večfaznega naselja daje vtis, da je šlo za večkrat poseljeno, rahlo dvignjeno prodnato teraso, na kateri so se ohranili zapisi struktur le v negativih, medtem ko je bila najstarejša kulturna plast izpostavljena postdepozicijskim procesom. Po stratigrafskih podatkih lahko sklepamo, da je bil v času prve poselitve v eneolitiku (faza I) prelom med teraso in vznožjem še izrazit. Tako nam umestitev naselja kot tudi izgled širšega areala iz te faze nista znana.

Nasprotno pa ima naselje faze II, ki ga preliminarno datiramo v starejšo in srednjo stopnjo KŽG do prehoda v starejšo železno dobo, precej bolj berljivo podobo.⁹ Stanovanjski objekti so bili postavljeni na prodnato-peščeni terasi, ki v tem času ni več tako izrazito izstopala iz prostora. Vznožje terase je bilo namreč že zasipano s peščeno-mivkastim sedimentom, skozi katerega se je vila struga potoka. Ta je s svojimi meandri ustvaril naravne pogoje za nastanek naselja. Korito struge je najbolj berljivo v predelu ob največji koncentraciji stavb, južneje od tod pa je potok očitno večkrat uhajal iz korita, se deltasto razlival po površju in naplavljal najdbe iz skrajnega juga naselja. V strugi smo v temnorjavosivi ilovnati plasti naleteli na številne odlomke prazgodovinskih keramičnih posod, kamnite žrmlje, drobce oglja idr. Velika količina najdb v njej nastopa kot posledica erozije in zasipavanja niže ležeče struge ob robu same naselbine.

V severnem predelu, proti obrobju bronastodobne naselbine je bila odkrita s kamni tlakovana pot, v



Sl. 8: Spodnje Hoče. Načrt raziskanega dela naselbine.

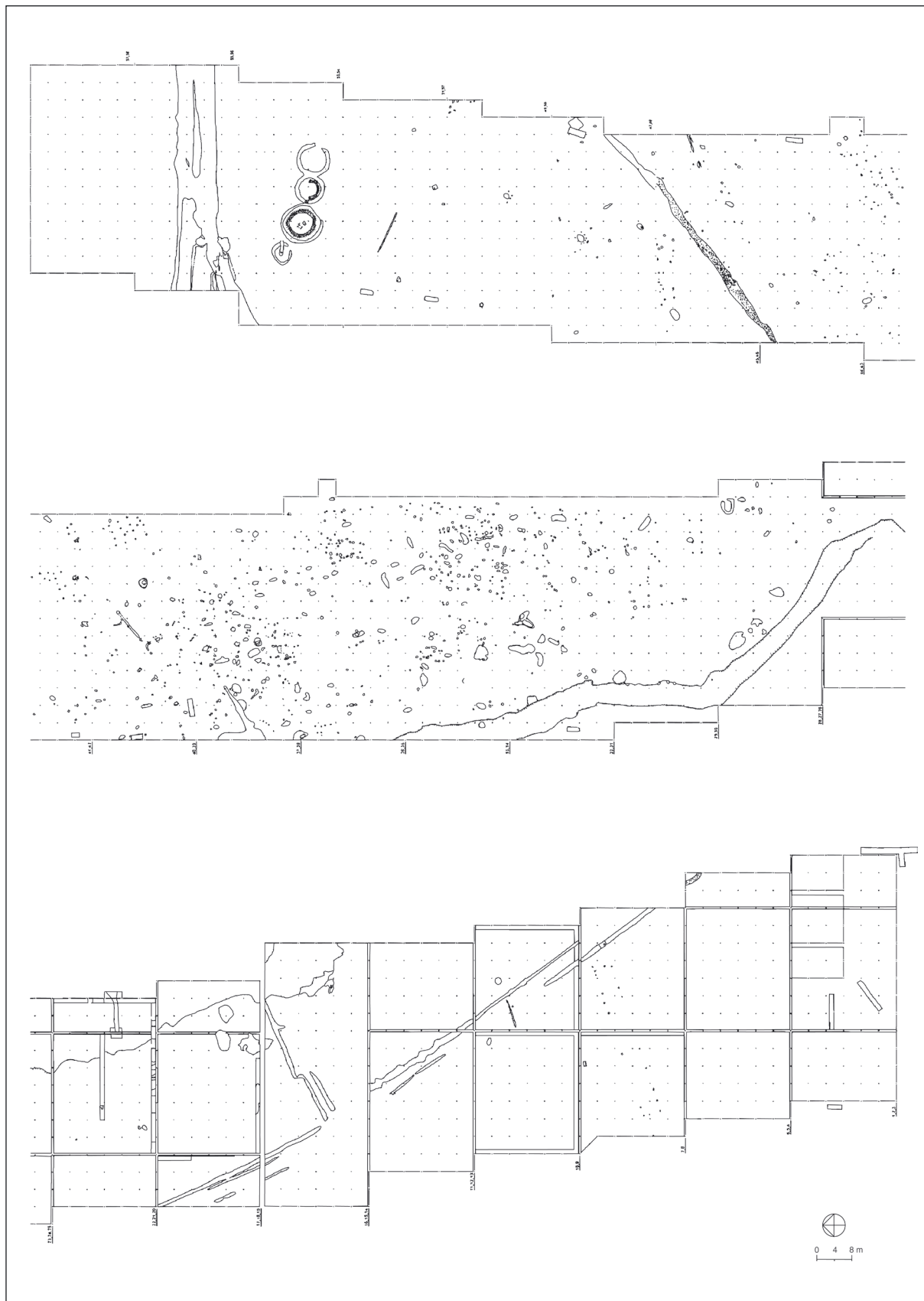
Abb. 8: Spodnje Hoče. Plan des erforschten Teils der Siedlung.

njeni bližini pa pojav posameznih starohalštatskih najdb. To nekako priča o postopni širitvi naselja proti severu, vzhodu in zahodu.

Med važne arhitekturne ostaline sodijo prav gotovo stojke in večje ter manjše jame (sl. 10), na podlagi katerih je mogoča rekonstrukcija tlorisa pra-zgodovinske naselbine. Hiše so bile grajene z lesenimi nosilnimi stebri in so imele butane stene. Stale so na rečni terasi, ki danes v naravi ni več zaznavna. Gre za naselje t. i. "raztresenega tipa". Hiše so bile postavljene nekaj metrov narazen in so bile pretežno manjših in srednjih dimenzij (sl. 11).

⁸ Strmčnik Gulič 2001.

⁹ Teržan 1999, 104 s, 134.



Sl. 9: Rogoza. Načrt raziskanega dela naselbine s štirimi gomilami na severnem koncu.

Abb. 9: Rogoza. Plan des erforschten Teils der Siedlung mit vier Hügelgräber im Nordteil.

Tako odkrite florisne zasnove prazgodovinskih objektov, kot kažejo prvi preliminarni rezultati, pripadajo štirim različnim tipom različnih velikosti:

- objekti, sestavljeni iz dveh vrst enojnih stojk (štiri v vrsti);
- objekti, sestavljeni iz dveh vrst dvojnih, parnih stojk;
- objekti, postavljeni v črko L;
- objekti, sestavljeni iz štirih vrst enojnih stojk.

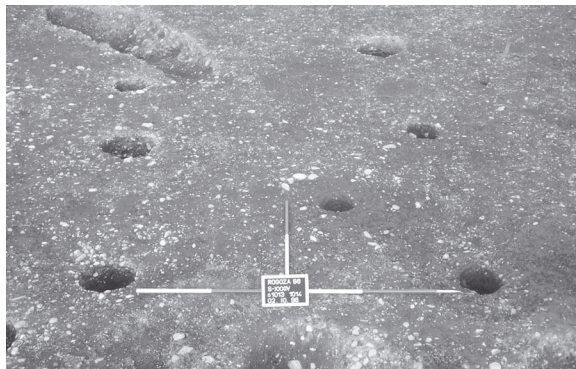
Stojke oz. obrisi omenjenih nosilnih stebrov so ponavadi okrogle in se pojavljajo v različnih plasteh. Stojke so nosile konstrukcijo hiš, staj, lop in ograj.

Skupno število raziskanih objektov je vsaj 19, še nekatere pa bo potrebno podrobneje ovrednotiti skupaj z odkritim arheološkim gradivom. Dokončnega števila objektov oz. natančnega obsega naselbine kljub veliki raziskani površini ne moremo določiti, saj se ta razteza dalje proti vzhodu in zahodu ob nekdanji strugi vodotoka.

Mlajša faza, ki sicer na najdišču prevladuje, je zastopana v plasteh, ki so prekrivale izravnalne naplavinske nanose, in je torej obstajala v času po konsolidaciji terena. Prav v polnilu vodnega korita so bile najdbe te faze najštevilnejše, pogoste pa tudi v posameznih naravnih zajedah ob brežini struge.

Iz vseh kulturnih jam, stojk in še nekaterih drugih predelov je bilo opravljeno flotiranje vzorčnih sedimentov. Tako so bili flotacijsko pregledani vzorci tako rekoč vseh struktur antropogene tvorbe na tem najdišču. Po grobem pregledu vzorcev smo opazili, da je razen številnih drobcev keramike pogosto predvsem oglje, ki ga lahko s pridom izkoristimo za radiokarbonske datacije objektov. Razve-seljivo je odkritje večjega števila drugih organskih ostankov (semen), ki nam bodo po opravljenih antrakotomskih analizah povedale prenekatero novo informacijo o prehranjevalnih navadah prazgodovinske skupnosti, ki je poseljevala Rogozo. Od drugih najdb izpostavljamo še drobce kosti (analiza favne) in predvsem koščke žlindre, ki bi po dodatnih analizah morda lahko potrdili mesto predelave kovine na Rogozi.

Med najdbami (glej izbor: *t. 1-3*) številčno izstopajo keramične posode najrazličnejših oblik in okrasov. Med oblikami prevladujejo latvice, lonci, pithosi, skodele, skleda in amfore. Posode imajo pogosto presegajoč ročaj, ročaj na ramenu, odkrili smo tudi horizontalno postavljene tunelaste ročaje. Tipični za naselbino so tudi glinasti svitki, vijčki in piramidalne uteži. Najdbe bodo po strokovni obdelavi dale zanesljivo kronologijo in s tem vpogled v



Sl. 10: Rogoza. Ostanki stavbe z jamami za stojke.

Abb. 10: Rogoza. Reste des Baues mit Pfostenlöchern.

njihov razvoj in pripadnost kulturni skupini. Preliminarno datiramo droben material v starejšo in srednjo stopnjo kulture žarnih grobišč, kakor tudi v prehodno obdobje Ha B3-Ha C. V slednje obdobje med drugim sodijo tudi: dva bronasta odlomka igel, odlomek zapestnice ali nanožnice in skoraj v celoti ohranjena čolničasta fibula, okrašena z vrezji. Zaradi njene kronološke oprijemljivosti sodi med pomembnejše najdbe. Identična fibula je znana iz groba 1903/18 na prazgodovinskem grobišču na Rifniku, in sicer sodi v III. rifniški horizont (mlajša faza), ki je časovno opredeljen v prvo polovico 7. st. pr. n. š. (Ha C).¹⁰ Šele podrobnejša analiza keramike nam bo pokazala natančnejši čas poselitve tega prostora nekje od bayerdorfsko-velatiške faze do prehoda v starejšo železno dobo.

Med najstarejše keramične posode na naši naselbini sodijo lonci z blago izvihanim ustjem in metličastim ornamentom. Metličast ornament ali potegovanje (Besenstrich) je tehnika, ki sodi delno med žigosanje, delno med vrezovanje. Sorodne oblike in ornament za rogoške primerke najdemo v keramičnem gradivu iz ljubljanskega barja. Na koliščih v Notranjih Goricah je metličast ornament znan le na pokončni skledi (terini).¹¹ Med keramičnim gradivom iz kolišča v bližini Zornice pri Blatni Brezovici pa prevladujejo veliki lonci, okrašeni z metličastim ornamentom; najdišče je opredeljeno v čas zgodnje bronaste dobe.¹²

Motivi so pestri in obsegajo horizontalne linije, cik-cak okras in trikotnike.

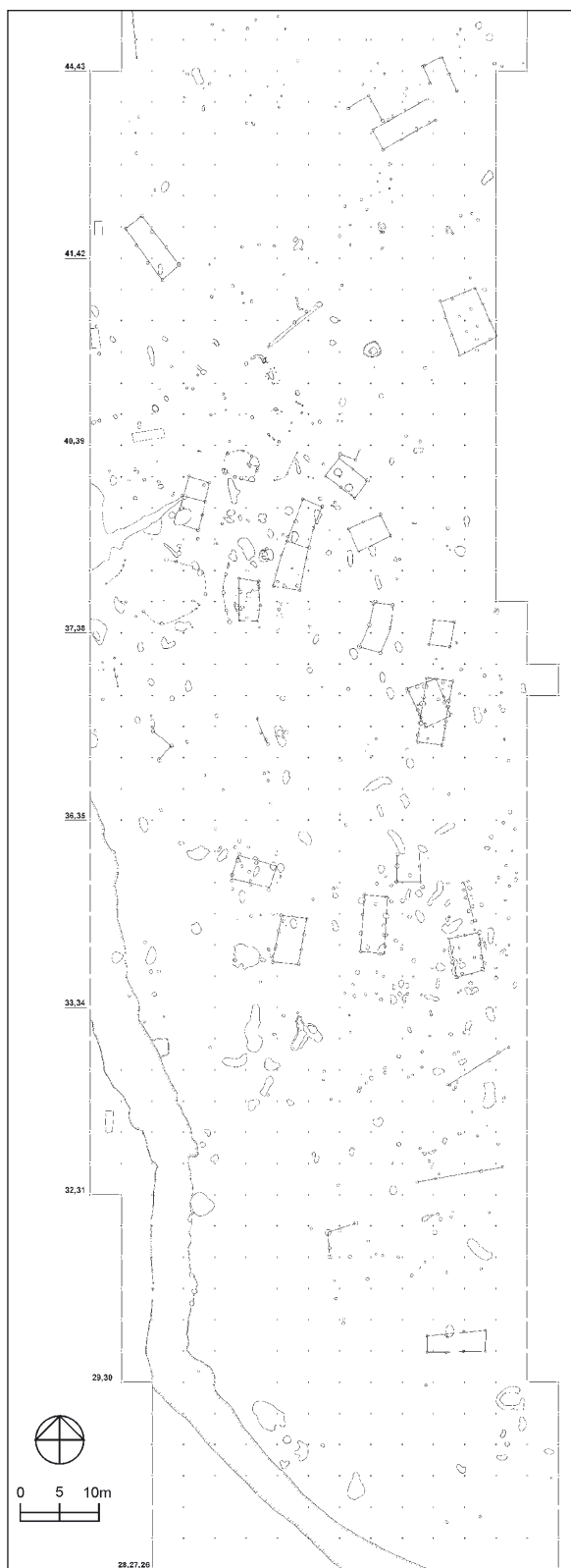
Kamnito gradivo obsega odlomke prazgodovinskih žrnelj, terilnice ter prodnike s sledovi rabe. Od drobnih kamnitih najdb lahko omenimo več odlomkov kamnitih sekir, strgalo in orodje na klini.

Med kovinskimi najdbami izstopa 3,4 kg težak bronast surovec (*sl. 12*), ki smo ga odkrili v kulturni

¹⁰ Teržan 1990, 104-105, 205, t. 24: 5.

¹¹ Harej 1976, 85-106, t. 1-9.

¹² Dirjec 1991, 193-206.



Sl. 11: Rogoza. Srednji del načrta raziskanega dela naselbine, prim. sl. 9.

Abb. 11: Rogoza. Mittelteil der erforschten Siedlung, vgl. Abb. 9.



Sl. 12: Rogoza. Surovec in pitos.

Abb. 12: Rogoza. Gußkuchen und Pithos.



Sl. 13: Rogoza - gomila I. Posodi na nogah

Abb. 13: Rogoza - Hügel I. Fussgefäße.

jami skupaj z v celoti ohranjenim glinenim pitosom. Surovec lahko po podobnostih (oblika, teža, velikost) pripišemo tipu Uzsabánya I (Ha B1-2 - okrog l. 1000 pr. n. š.).¹³

Iz starohalštatskega obdobja smo na skrajnem severu naselbine odkrili tudi štiri gomilne pokope (glej sl. 9), ležeče v gruči v smeri severozahod-jugovzhod, z individualnim žganim grobom in prdatki. Zaradi kultiviranja zemljišča se je obdržal le še spodnji, komaj razpoznavni sloj (obris) gomil.

V največji in najbolj ohranjeni gomili se je ohranila še grobna konstrukcija individualnega pokopa, sestavljena iz lomljencev in s tlakovanim dnom. Med žganino smo našli dve skodeli na nogi (sl. 13), odlomke večjih posod s stožčastim vratom ter odlomka bronaste igle in zakovice. Zaradi fragmentarne ohranjenosti slednjih, zaenkrat ni mogoče z gotovostjo opredeliti njune pripadnosti dvojnemu pokopu. Po svojem keramičnem inventarju lahko gomilo, podobno kot sosednjo, uvrstimo v II. pošteljski horizont, katerega začetek iščemo v času poznega 8. oz. zgodnjega 7. st. pr. n. š.¹⁴ Tovrstne posode so bile v vzhodnoalpskem - zahodnopanonskem svetu splošno

¹³ Czajlik 1996, 170.

¹⁴ Teržan 1990.

razširjene v Ha C časovnem razponu, kar govori za njihovo priljubljenost in dolgotrajnost uporabe.¹⁵

Iz rimskega obdobja odkrito posodje govori za lokalno produkcijo, številčno pa so zastopani arheološki predmeti iz poznega srednjega veka in zgodnjega novega veka, ko je bilo območje naših raziskav v Rogozi spet močnejše kultivirano.

Raziskani teren je del velikega kompleksa prazgodovinskih naselij s posameznimi najdbami pozno-rimske poselitve in novejših najdb. Vzroke za njeno izjemnost lahko iščemo v dejstvu, da gre za naselje, ki se vključuje v sklop naselbin ob vznožju vzhodnega Pohorja, kjer smo dokazali kontinuirano poselitev od eneolitika dalje.

- CZAJLIK, Z. 1996, Ein spätbronzezeitliches Halbfertigprodukt: Der Gußkuchen. Eine Untersuchung anhand von Funden aus Westungarn. - *Arch. Austr.* 80, 165-180.
- DIMITRIJEVIĆ, S. 1979, Retz-Gajary kultura. - V: *Praist. jug. zem.* 3, 343-365.
- DIRJEC, B. 1991, Kolišče v bližini Zornice pri Blatni Brezovici, *Por. razisk. pal. neol. eneol. Slov.* 19, 193-206, Ljubljana.
- DULAR, J. 1999, Ältere, mittlere und jüngere Bronzezeit in Slowenien - Forschungsstand und Probleme. - *Arh. vest.* 50, 81-96.
- DULAR, J., B. KRIŽ, D. SVOLJŠAK in S. TECCO HVALA 1991, Utrjena prazgodovinska naselja v Mirenski in Temeniški dolini. - *Arh. vest.* 42, 65-198.
- GABROVEC, S. 1999, 50 Jahre Archäologie der ältern Eisenzeit in Slowenien. - *Arh. vest.* 50, 145-188.
- HAREJ, Z. 1976, Kolišče v Notranjih Goricah. - *Por. razisk. pal. neol. eneol. Slov.* 5, 85-117.
- HAREJ, Z. 1986, *Kultura kolišč na ljubljanskem barju.* - Ljubljana
- MAJNARIČ-PANDŽIČ, N. 1976, Prilog problematiki licenske keramike u sjevernoj Jugoslaviji. - *Arh. vest.* 27, 68-96.
- MARKOVIĆ, Z. 1994, *Sjeverna Hrvatska od neolita do brončanog doba. Problem kontinuiteta stanovništva i kultura Sjeverne Hrvatske od ranog neolita do početka brončanog doba.* - Koprivnica.
- PARZINGER, H. 1984, Die Stellung der Uferlandsiedlungen bei Ljubljana im äneolithischen und frühbronzezeitlichen Kultursystem der mittleren Donauländer. - *Arh. vest.* 35, 13-77.
- RUTTKAY, E. 1997, Zur jungneolithischen Furchenstichkeramik im östlichen Mitteleuropa. Die Fazies Gajary. - V: *Hrónos. Beiträge zur prähistorischen Archäologie zwischen Nord- und Südosteuropa. Festschrift für Bernhard Hänsel, Internationale Archäologie. Studia honoraria 1*, 165-180, Espelkamp.
- STRMČNIK GULIČ, M. 2001, Rogoza. - *Letno poročilo 1999. Zavod za varstvo naravne in kulturne dediščine Maribor* (v tisku).
- TERŽAN, B. 1990, *Starejša železna doba na Slovenskem Štajerskem.* - Kat. in monogr. 25.
- TERŽAN, B. 1999, An Outline of the Urnfield Culture Period in Slovenia. - *Arh. vest.* 50, 97-143.
- VINSKI-GASPARINI, K. 1983, Litzén keramika savsko-dravskog meduriječja. - V: *Praist. jug. zem.* 4, 484-491.

Das neue Bild der prähistorischen Besiedlung am östlichen Rand des Draufeldes

Zusammenfassung

Zwischen den Jahren 1996 bis 1999 haben wir während der Erdarbeiten beim Autobahnbau ungefähr 50.000m² archäologischen Terrain erforscht. An fünf Fundstätten (Slivnica I, Slivnica 2B, Spodnje Hoče, Bohova, Rogoza) haben wir umfangreiche und bisher unbekannt Siedlungen entdeckt. Diese neue Fundstätten führten uns zu neuen Erkenntnissen über die Richtung und der ausserordentlichen Dichte der Ansiedlung und über die Anwesenheit verschiedener Kulturen und Völker im Randgebiet rund um Maribor und auf dem Dravsko polje (Draufeld). Die Haupterrungenschaft der Ausgrabungen im marburger Gebiet war die Entdeckung archäologischer Fundstätten im Gebiet, das bisher archäologisch beinahe unbekannt war oder nur wenige Indikatoren auf archäologische Lokalitäten deuteten. Der Schwerpunkt liegt vor allem auf neueren prähistorischen Fundstätten mit einzelnen Ansiedlungen aus der frühen, mittleren und späten Bronzezeit, der Eisenzeit, der Latène-Zeit, ausserdem haben wir die römische Besiedlung mit erhaltener Architektur bewiesen und natürlich auch reiche slawische Siedlungselemente, die wir erwartet haben.

In diesem Referat werden wir uns nur auf die prähistorischen Siedlungen in Slivnica I und Rogoza, die am Fusse des östlichen Bachern liegen, beschränken.

Die Siedlung in *Slivnica* stand auf einer Uferböschung, die im Norden vom heute genannten Bach Polanski potok und im Süden

von einem seiner Seitenbäche geformt wurde. Die Ausgrabungen in den Jahren 1996 und 1997, in einer Grösse von cca. 10.000m², entdeckten den südlichen Rand des Siedlungskomplexes. Auf Grund der horizontalen und vertikalen Stratigraphie können wir sechs Hauptarten der Ansiedlung feststellen: äneolithische Siedlung mit Wohn- und Speicherobjekten (Retz-Gajary Kultur); Überreste von Häusern und den dazu gehörenden Objekten die zu einer Siedlung aus der frühen Bronzezeit gehören (Litzen Kultur); Überreste einer Siedlung, möglicherweise auch mit sakralen Überresten aus der mittleren Bronzezeit (Hügelgräberkultur); Überreste einer Siedlung mit zahlreichen Wohnobjekten aus der späten Latène-Zeit; römi-sche Wohnarchitektur und Wirtschaftsgebäude; slawische Überreste mehrerer Gebäude und Wirtschaftsobjekte. Diese Fundstätte ist im Rahmen der archäologischen Fundstätten in Slowenien hervorragend wegen der Entdeckung der Siedlungen auch im tief liegendem Gebiet, die bisher aus dem Äneolithikum und der frühen Bronzezeit nicht bekannt waren, oder aus der späten Latène-Zeit und der Zeit der Slawen nur wenig bekannt waren. Diese Überreste der Siedlungen deuten darauf hin, dass dieses Gebiet in den erwähnten Zeiträumen mit dem mitteleuropäischen Raum verbunden war.

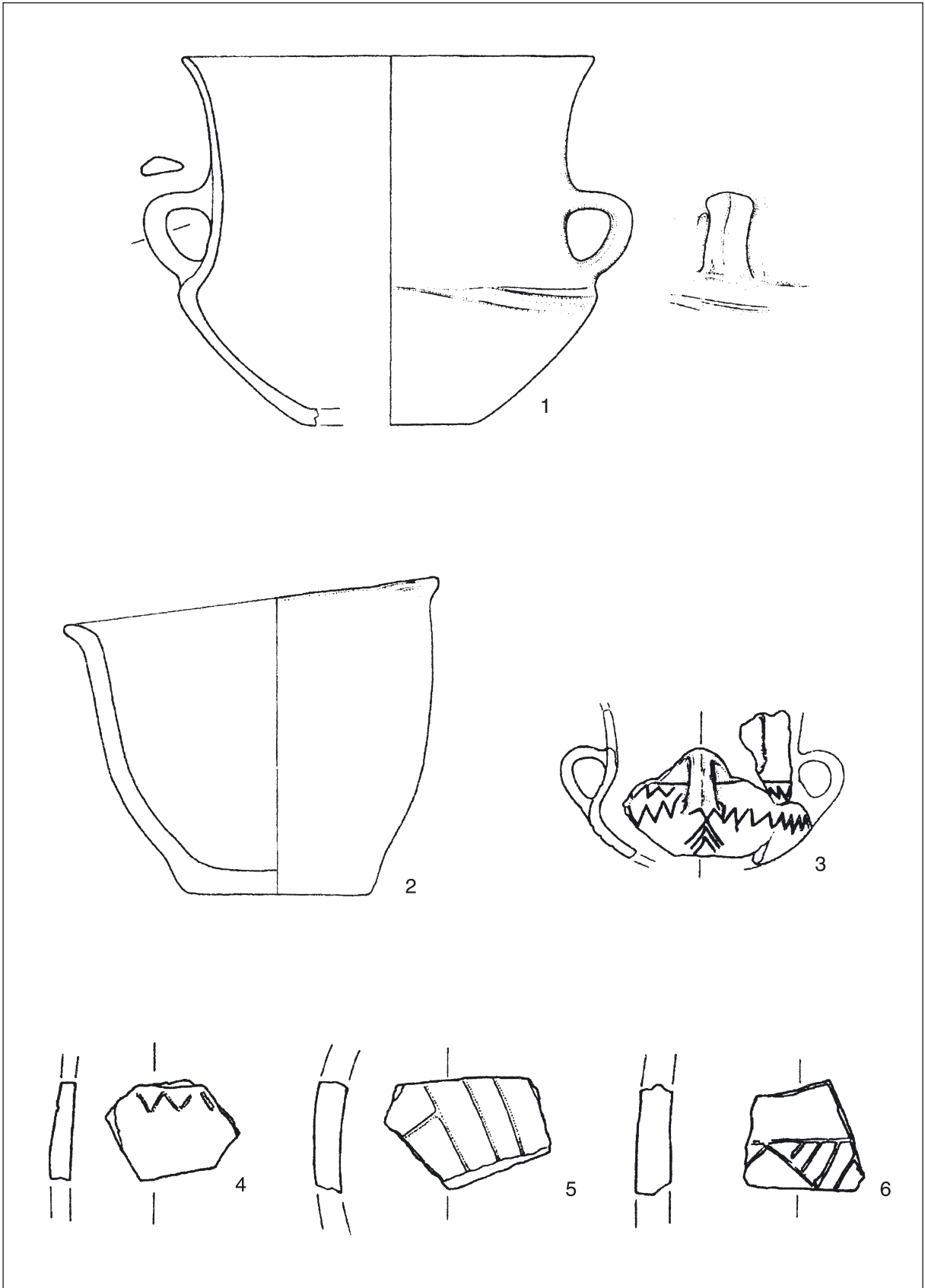
Die prähistorische Siedlung in *Rogoza* konnten wir in einer Fläche von 600 x 50/52 m erforschen und als solche gilt sie als unsere grösste Fundstätte dieser Art die systematisch erforscht wurde.

¹⁵ Gabrovec 1999.

Auf einer leicht hervorgehobenen Flussterasse folgten wir mehreren Phasen der Siedlung vom Äneolithikum bis zur älteren Hallstatt-Zeit, mit der Betonung auf der späten Bronzezeit. Verschiedene Wohn- und Wirtschaftsgebäude aus Holz wurden auf der Terasse am Bach gebaut. Der Bach mit seinen Meander stellte eine natürliche Begrenzung der Siedlung dar. Insgesamt wurden 17 Objekte erforscht, die eine s.g. "Siedlung des zerstreuten Typs" darstellen. Die Häuser waren einige Meter voneinander entfernt gebaut und waren überwiegend kleinerer bis mittelgrosser

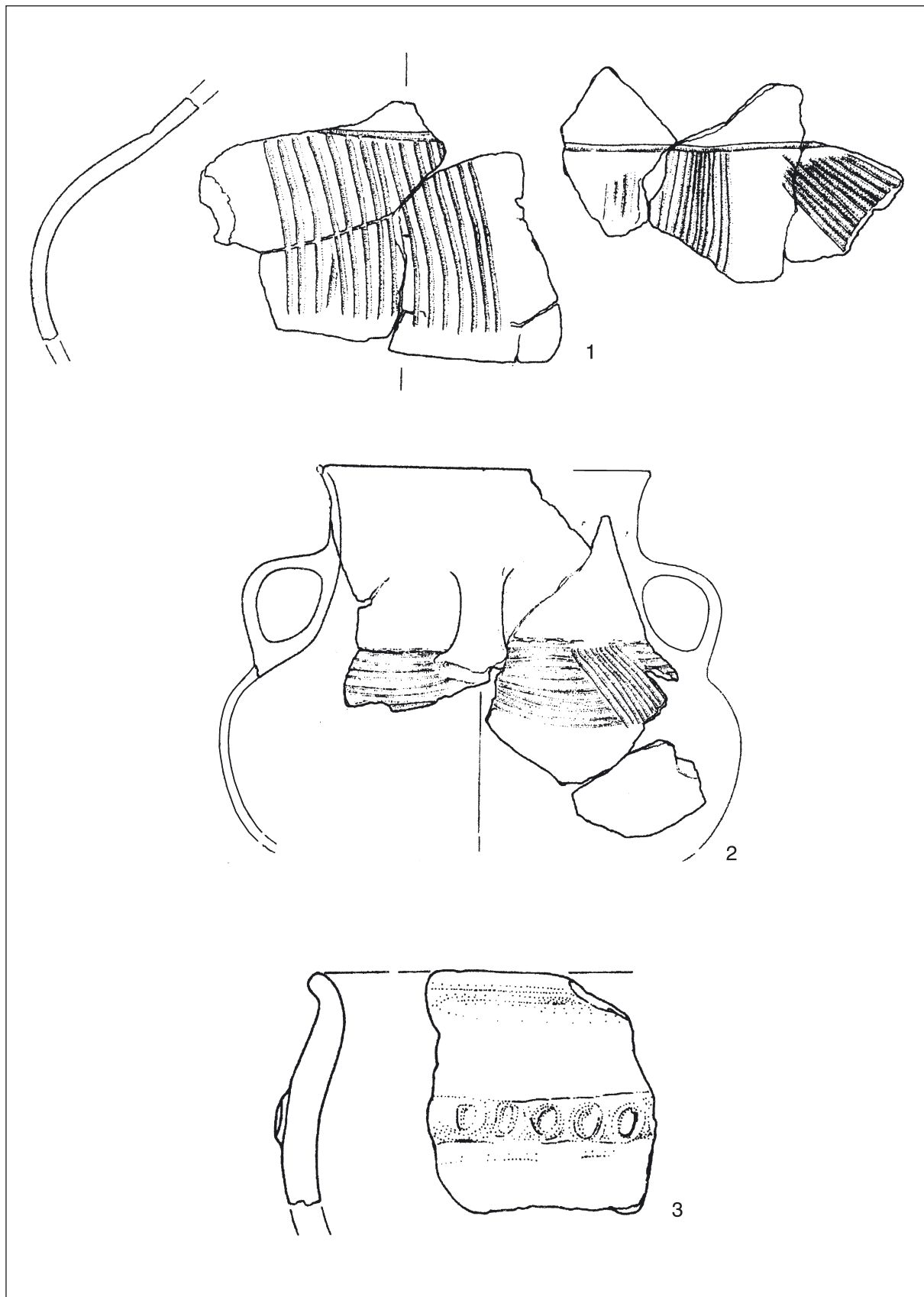
Dimensionen. Es muss jedoch betont werden, dass die Endzahl der Gebäude und die Grösse der Siedlung trotz der weitgehenden Erforschung nicht festgelegt werden kann, weil sich die Siedlung den Wasserstrom entlang nach Osten und Westen noch weiter ausdehnt. In die einzelnen stratigraphischen Kontexte waren Feuerstätten und Kulturgruben mit keramischen, metallischen und steinernem Material eingegraben. Im nördlichen Teil wurde ein Pfad entdeckt und in dessen Nähe auch einzelne Funde aus der älteren Hallstatt-Zeit und ein Hügelgrab aus dem Zeitraum Ha C.

Mira Strmčnik Gulič
Zavod za varstvo kulturne dediščine
Slomškov trg 6
SI-2000 Maribor



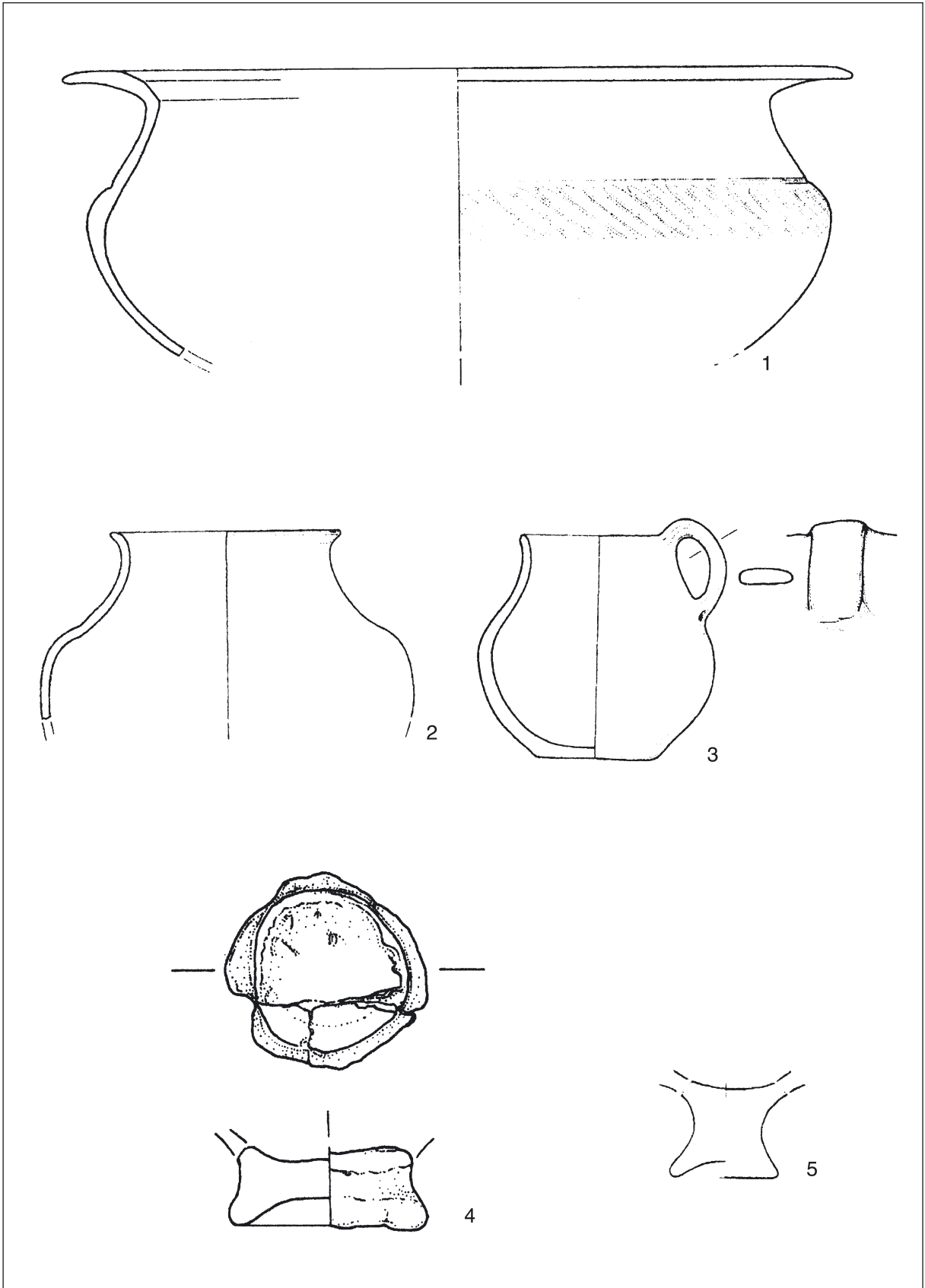
T. 1: Rogoza, izkopavanja 1999, Sektor XXXII. Vse keramika; M. 1-3 = 1:2; 4-6 = 1:1.

Taf. 1: Rogoza, Ausgrabungen 1999, Sektor XXXII. Alles Ton; M. 1-3 = 1:2; 4-6 = 1:1.



T. 2: Rogoza, izkopavanja 1999, Sektor XXXII. Vse keramika; M. 1,2 = 1:2; 3 = 1:1.

Taf. 2: Rogoza, Ausgrabungen 1999, Sektor XXXII. Alles Ton; M. 1,2 = 1:2; 3 = 1:1.



T. 3: Rogoza, izkopavanja 1999, Sektor XXXII. Vse keramika; M. 1,2,3,5 = 1:2; 4 = 1:1.

Taf. 3: Rogoza, Ausgrabungen 1999, Sektor XXXII. Alles Ton; M. 1,2,3,5 = 1:2; 4 = 1:1.