

Podoba moža na blejski zaponki

Sabina RAVNIKAR

Izvleček

Članek o podobi moža na zgodnj srednjeveški zaponki z Bleda je izvleček diplomske naloge z naslovom *Imago imperatoris*, ki jo je januarja 1998. avtorica zagovarjala na oddelku za Umetnostno zgodovino Filozofske fakultete v Ljubljani.

Nenavadna upodobitev je sprožila vrsto vprašanj in s pomočjo ikonografske analize je avtorica prepoznala simbolno podobo vladarja. Močno shematizirana, a vendar prepoznavna podoba, predstavlja način komunikacije v določenem prostoru in času.

Na Sedlu pod Blejskim gradom so med arheološkimi izkopavanji v šestdesetih letih prišli na dan številni zanimivi predmeti. Med njimi je moja pozornost vzbudila vlita bronasta zaponka s podobo moža, izdelana v celičnem in jamičnem emajlu (*sl. 1*). Najdena je bila v ženskem grobu št. 9 v višini nadlakti. Njen premer je 4,4 cm, debelina 0,2 cm. Hrani jo Gorenjski muzej v Kranju.

Osrednji medaljon je nekoliko izbočen in obkrožen z zrnatim nizom. Na temno modri podlagi je v tehniki celičnega emajla upodobljena podoba moža. Nos in čelo sta iz modrega emajla, oči in usta iz svetlo zelenega, vrat pa iz temno modrega. Trikotno pokrivalo iz zelenega emajla ima na vogalih tri bisere v rumeni barvi. V višini ušes se ob straneh do brade spušča obsenčni okras - pendilija (obstaja več možnosti: ali gre za lase ali za kos tkanine oz. pokrivala), prav tako iz rumenega emajla. Zunanji rob, ki obkroža osrednji medaljon, je izdelan v tehniki jamičnega emajla. Dvajset trikotnih jamic na robu je razvrščenih tako, da je vsaka peta rumene barve, ostale pa so temno modre. Če smo pozorni na trikotnike iz rumenega emajla, opazimo nakazan križ, ki ni postavljen strogo pravokotno, ampak je njegova smer nekoliko diagonalno zamaknjena. Skrajni zunanji rob je zapolnjen z zrnatim nizom.

Abstract

This article about the image of a man on an Early Medieval brooch from Bled is a summary of the author's B.A. thesis titled *Imago imperatoris*, defended in January 1998 in the Department of Art History at the University of Ljubljana.

The unusual depiction raised a series of questions, and with the aid of iconographic analysis, the author succeeded in recognizing a symbolic image of a ruler. The highly schematized but nonetheless recognizable image represents a means of communication in a given area and time.

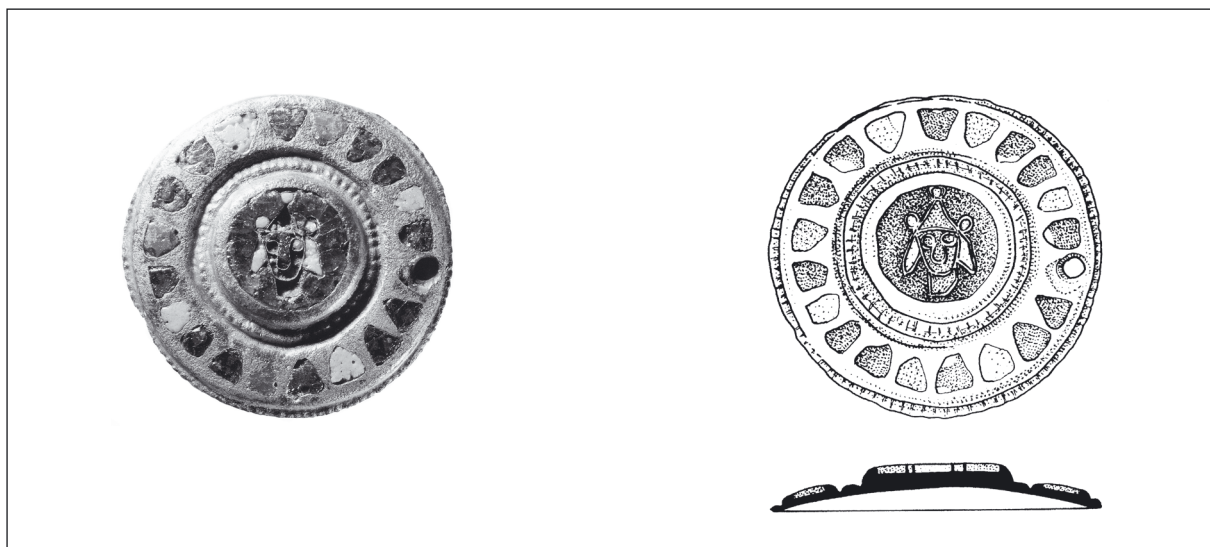
Zadnja stran zaponke je usločena. Ohranjena je tudi igla za spenjanje. Bronast nosilec igle je bil privarjen. Velja opozoriti tudi na luknjico na desni strani zaponke, ki namiguje na sekundarno uporabo. Vertikalna stratigrafija je pokazala, da grob zaponke sega v druga četrtino 10. st. (Pleterski 1982, 146 ss) O dejanskem času nastanka zaponke lahko postavimo le nekaj domnev.

O zaponki ni izšel noben samostojen članek ali publikacija. Paola Korošec (1979, 216 ss) jo omenja v svojem obširnem pregledu, vendar se je problema lotila zgolj tipološko in je na podlagi tega zaponko uvrstila v ketlaški kulturni krog.

Vinko Šribar in Vida Stare (1974, 275 ss) sta domnevala, da gre verjetno za izdelek, prinesen od drugod. Dlje od primerjav z sorodnimi zaponkami iz ketlaškega kroga nista segala. Ugotovila sta tudi, da zaponka nima primerjav v takratnem poznanem gradivu.

Nove poglede začetimo v članku Simone Resman (1981, 528 ss). Človeško podobo na predmetih ketlaške kulture razume kot odraz družbeno in versko razslojene skupnosti, ki je našla svoj lastni izraz in vzpostavila stik s sosednjimi kulturnimi krogi.

Milan Sagadin (1991, 46 ss) je prvi razkril, da bi podoba na zaponki lahko predstavljala cesarja.



Sl. 1: Na Sedlu pod Blejskim gradom. Zaponka iz groba 9. M. = 1:1.

Fig. 1: Na Sedlu below Bled Castle. The brooch from grave 9. Scale = 1:1.

Neraziskana podoba moža na zaponki je sprožila vrsto zanimivih vprašanj o možni "identifikaciji" upodobljene osebe.

Z analizo vladarske ikonografije sem skušala izluščiti blejski podobi najbolj ustrezen okvir. Do teh spoznanj ni bilo moči priti brez poznavanja zgodovinskih in političnih okoliščin, umetnostnih smernic v zlatarstvu, emajliranju in obdelovanju kovin, kot tudi ne brez poznavanja sočasnih iluminiranih rokopisov.

PODOBA MOŽA

Figuralne podobe so v karolinško-otonskem obdobju nastajale v različnih materialih. Plastike, reliefi, slikarstvo, iluminirani rokopisi, obdelovanje kovin so nosilci, ki so služili različnim tipom upodobitev.

Slikarstvo, zastopano v fresko tehniki, je zelo slabo ohranjeno. Monumentalna plastika v tem času bistveno spremeni svoj koncept. Veliki format nadomesti z manjšim. S tem se spremeni tudi odnos gledalca do upodobljenca. Vladar na konju tako ne izraža več vzvišene oblasti nad njim, temveč se jim približa kot posrednik Kristusa. Spreminjanje formalnih oblik povzroči tudi spremembo formalne vsebine. Razširjenost in uporaba izdelkov malega formata ne pomeni krize v ustvarjanju ali pomanjkanje znanja, ampak izraža nove tendence karolinško-otonske družbe, ki je svoje ideje na ta način lažje širila med svoje podanike v oddaljenih deželah cesarstva. Knjižno slikarstvo, slonokoščene tablice, relikviariji, pečati, kovanci, zaponke in ostali

nakit so prevzeli pomembno vlogo v umetniškem ustvarjanju. Figuralne upodobitve vladarjev in cerkvenih mož so bile zaradi dostopnosti širšim množicam usmerjene na majhen format. To pomeni, da so se celopostavne podobe pogosto skrčile na doprski izrez. Ustrezno pa moramo ločiti podobe posvetnih in cerkvenih vladarjev.

Papeške upodobitve izhajajo iz drugih izhodišč. V osnovi ločimo dva tipa. Kot ustanovitelj cerkve nastopa z modelom v rokah, s knjigo ali pa je obkrožen s Kristusom in svetniki. Pojavlja se tudi v nizu vrstnih upodobitev, kjer podobo trenutno vladajočega papeža dodajajo verigi njegovih predhodnikov (Schramm 1924, 184 ss).

Svetniki najpogosteje nastopajo v funkciji spremljevalcev, lahko pa tudi samostojno (zaponke, relikviariji). Njihove frontalne podobe na zaponkah imajo oči in nos povezane z eno samo linijo. Okoli glave imajo polkrožni nimb. Na trupu sta upodobljeni dve liniji, ki se spiralasto zaključujeta navzgor ali navzdol. Mišljeni sta kot roki. Za obraz, vrat in roke je bil uporabljen bel ali rumenkast emajl, za oči rjav, nimb in ozadje je bilo lahko modro, zeleno ali rdeče. Takšnemu tipu zaponk iz celičnega emjla ustrezajo najdbe iz Būraberga, Darmstada, Heinebacha in Maschna (Wamers 1994, 74 ss). Svetniki se po preprosti ikonografiji najbolj očitno ločijo od vladarjev in papežev. Vedno nosijo nimb, v rokah držijo knjigo ali orodja mučeništva. Zaponke s podobo svetnika po ikonografski plati nimajo analogij z blejskim primerom. Podobe se med seboj razlikujejo v obliki pokrivala. Zato v nadaljevanju teh zaponk ne bom uvrščala v ta kontekst.

IKONOGRAFIJA VLADARSKE PODOBE

Podobe vladarjev se med seboj razlikujejo po tipu upodobitve. Celopostavne podobe vladarjev se razdelijo na tri osnovne tipe:

Votivna podoba

Osrednje žarišče je podelitev venca oz. krone iz rok Kristusa ali angela na verujoče. Venec, krona ali diadem ne pomenijo podobe dejanskega vladanja, temveč simbol večnega življenja, ki ga Kristus ali božja roka predaja vladarju (Schramm 1924, 167 ss).

Priprošnjiška podoba

Vladar in ustanovitelj v priprošnjiški drži klečita pred Kristusom. Poza klečečega je običajna na vzhodu. Bizantinski vladarji so upodobljeni v Proskinezi, ko poljubljajo noge Kristusu. Na zahodu se shema najbolj zasidra v 11. st., in sicer v taki ureditvi, da je vladar stoje pristopil h Kristusu, v redkih primerih je pred njim tudi klečal (ib., 174 ss).

Vladar na prestolu obdan s spremljevalci

Figure, kot so častilci, darovalci, ki vladarju poklanjajo darila ali izražajo čast, poudarjajo njegovo veličanstvo. Ker vladar na slovesnostih ne nastopa več kot jezdec, temveč sedi na prestolu, je bilo potrebno narediti korak naprej tudi v upodobitvi. Osnovna značilnost tega tipa je, da je bil vladar vedno obkrožen s spremljevalci. Vladar je postavljen v žarišče dogajanja in izraža svojo moč nad navadnimi smrtniki.

Z razširitvijo zadnjega tipa vladarske upodobitve, ki je združevala motiviko votivnih in priprošnjiških podob, se je poglobila miselna vsebina. Ta shema se je postopoma izoblikovala že v karolinškem obdobju, še bolj pa se je utrdila v dobi otonskih vladarjev.

VLADARSKE INSIGNIJE

Vladarske ikonografije se ne moremo lotiti, ne da bi upoštevali obveznih insignij, ki so nadomestek za samo vladarstvo, saj izražajo pravne zakonitosti njegovega vladanja. Vladar se z insignijami identificira, kajti navzočnost insignij brez prisotnosti

vladarja doseže enak učinek. Tudi preko obleke, ornata se lahko izraža pripadnost. Vladarski znaki ali simboli so bili izpeljani iz osebnih atributov v insignije države in kraljevine v kristološko usmerjeno vladarsko tradicijo (Keller 1985, 291 ss). Cesar, upodobljen kot jezdec s čelado in krono, je simbol oblasti in izhaja iz antične tradicije.

Krona, meč, kopje, jabolko, žezlo, ornat in cesarska zaponka v spremstvu personifikacij izražajo ideje, ki so povezane z vzvišenostjo in oblastjo cesarja.

Na prizorišču prostor in volumen nista jasno izražena in ju nadomesti simetrija. Vladar je postavljen strogo frontalno pred gledalca, povezuje ju neposreden pogled, ki prevzame funkcijo geste. Vladarjeva navzočnost ne temelji več na njegovi osebnosti, temveč na legitimnosti njegove funkcije, ki je izbrana od Boga (Keller 1995, 156 ss).

Podoba je bila v srednjem veku izrazna oblika političnih teženj, kjer imajo vladarske upodobitve posebno mesto. Poleg podob na pečatih in kovancih, so vladarske podobe 9.-11. st. tudi na liturgičnemu področju. To potrjujejo insignije. Krona in kopje sta insigniji in hkrati relikviji, ki sta bili simbol za navzočnost Kristusa pri vladanju (Keller 1985, 298 ss).

Vključevanje vladarske podobe v religiozno sfero poznamo že iz antike. Sčasoma se vladarju pridružijo še spremljevalci. Ta tip vladarske upodobitve poudarja ne samo odnos do podložnikov, ampak tudi odnos do nebeških gospodarjev.

Vzporedno z vladarskimi podobami v liturgičnem kontekstu so nastajale tudi podobe profanega značaja. Mednje prištevamo podobe pečatov in kovancev.

Na pečatih Henrika III. (1024-1046) je vladar upodobljen na prestolu z dvignjenimi rokami in insignijami. Enake ikonografske sheme lahko opazujemo tudi v sočasnih iluminiranih rokopisih reichenauske šole.

Pečati in tudi kovanci so namenjeni splošni rabi in imajo hkrati uradno vrednost. Po funkciji so najbolj popularen predmet, ki predstavlja oblast države. Kovanec v širšem prostoru označuje centralno oblast in jo hkrati potrjuje s svojo garancijo. Zato mora biti v prvi vrsti takoj razpoznaven. Podobe morajo biti z lahkoto berljive. Majhnost formata ne zahteva čiste forme. V ospredje se neprestano vriva nasprotje med formo in vsebino, ki se največkrat prevesi v korist vsebine (Bianchi-Bandinelli 1990, 154 s).

V sklopu umetne obrti, ki je od Karolingov naprej zopet imela eminentno vlogo v družbi, se poleg pečatov in kovancev postavijo izdelki iz emajla, zlata in dragih kamnov.

V tem prispevku nas zanima problematika vladarske podobe na okroglih emajliranih zaponkah 10. st. Enako kot pri kovancih in pečatih je tudi tu ploskev majhna in če upoštevamo še zapleteno tehniko, so izrazne možnosti dodatno omejene.

V skladu z antično tradicijo frontalnih podob na pečatih in kovancih, tudi podoba na blejski zaponki sledi strogi frontalnosti in doprsnemu izrezu. Frontalnost je lahko eden od naravnih videzov, lahko je dominantna ali celo ekskluzivna drža, ki je namenjena podobam z globljim pomenom (Shapiro 1989, 65 ss). Poseganje po frontalnosti se je skozi čas pojavljalo iz zelo različnih vzgibov. V času pred antiko se je pojavljala bolj zaradi ideoloških kot estetskih razlogov in temu je sledila še skozi srednji vek. Frontalna podoba s pogledom, usmerjenim v gledalca, ustreza vlogi "jaza". Frontalni izraz je na neki način izraz verskega občutja nečesa transcendentnega in na ta način laže vzpostavi komunikacijo z gledalcem (Bianchi-Bandinelli 1990, 57 ss). Frontalni pogled imamo za izrazno sredstvo. Sama frontalnost je element ikonografije, ki je bolj povezan z ideologijo kot s samo formo. Ikonografski elementi se skozi različna obdobja prenašajo bodisi na podlagi prvin ideološke narave, kot so: religija, politična propaganda, dvorna etiketa, bodisi tehnične narave, kot sta prenos znanja v obrtnih delavnicah in potreba po ohranitvi preverjenih shem (ib., 69 ss.).

Srečamo se še z enim problemom. To je identičnost podobe in dejanske osebe: po kakšnem principu jih sploh lahko obravnavamo kot portrete. O portretiranju bi v zgodnjem srednjem veku težko govorili. Obče tendence, ki so veljale v tem času, so upodabljanje zunanjih fizičnih značilnosti vladarjev imele za nepomembne. Ves čas tudi govorimo o tipu vladarja in ne konkretno o njem. To si lahko razlagamo tako, da umetnik upodobljenca, ki je bil morda že pokojen, ni poznal in je na ta način staro predlogo le predelal. V drugem primeru se umetnik in upodobljenec sploh nista srečala. Takrat je segel po slikah predhodnikov ali je prenesel podobe biblijskih kraljev na vladarje (Schramm 1924, 149 ss). S ponavljanjem iste sheme smo prišli do zaključka, da se podobnosti med posameznimi vladarji zelo težko analizira. Pomen je treba iskati v spremljajočih atributih in njihovem prenesenem sporočilu podobe.

PROBLEMATIKA POKRIVALA

Edini element, ki naj bi dokončno pojasnil prikriti pomen podobe, je problematika pokrivala. Na podlagi preprostega sklepanja bi lahko podoba

pripadala vojščaku s čelado, cerkvenemu vladarju, papežu ali škofu s tiaro ali vladarju s krono.

Vojščaki so bili v 10. st. redko upodabljeni. Pojavi-jo se v skupnih prizorih bojevanja in dvornega življenja. Zelo zgovorne so upodobitve na tkanini iz Bayeuxa (1080). Samostojno se je tako največkrat dal upodobiti vladar v vojaški opravi ali kot cesar s krono in vojaškimi atributi. Pri naši čeladi je trikotna zasnova sorodna normanski čeladi. Podolgovata in šilasto zaključena oblika ima ob ušesih do višine ramen naušnici. Na prvi pogled bi pokrivalo z blejske zaponke lahko predstavljalo čelado, vendar izrazito pokrivalo s poudarjenimi biseri na treh konicah in pomisleki glede naušnic ali pramenov las, nas puščajo v dvomu. Domneve o blejski podobi kot "milites christi" so bile že izrečene (Lapornik 1979, 55 ss).

Podobe *cerkvenih mož* sicer niso tako pogoste kot podobe vladarjev. Prisotne so na kovancih, pečatih, relikvijah in drugih predmetih cerkvene liturgije. Na najstarejših podobah so upodobljeni še z nimbom. Kasneje nimb nadomesti tiara, ki je po obliki zelo preprosta in ne dopušča tolikšne shematizacije kot krona. V osnovi je stožčaste oblike brez kronskega obroča. V času Inocenca III. (1198-1216) se ločuje uporaba tiare kot "signum imperii" in mitra kot "signum pontificii". Mitra je sodila na področje liturgije, medtem ko je tiara predstavljala zmagoslavno naglavno okrasje pri procesijah ali kronanjih. Spomeniki visokega srednjega veka dokazujejo, da so se stare oblike ohranile v 13. st. Tiara je bila prav tako kot mitra na spodnjem delu okrašena s trakom, ki je bil pritrjen na zatilju in je segal preko ramen. Bila je nižja in konica je bila nekoliko odebeljena. Tiara je z svojo zasnovo na kronskega obroča in z višino izražala podobno krogle (Schramm 1952, 309 ss).

Tesno povezovanje vladarja in cerkvenih dostojanstvenikov zasledimo v zapisih Neznanege Normana (Kantorowicz 1997, 53 ss). Termin "gemina persona" je poleg kraljev uporabljal tudi za škofe in dokazal, da med njima ni razlike, oba sta namreč po položaju neposredno za cesarjem in papežem. Kralj in škof sta hkrati "personae mixtae" (duhovna in svetna) in "personae geminae" (človeška po naravi in božja po milosti). Povezanost med njima izvira tudi iz politike otonskih vladarjev, kjer je cerkvena politika predstavljala učinkovito protiutež in hkrati podlago za kraljevino (Fleckenstein 1975, 260 ss).

Zamenjava tiare in krone bi na podlagi teh izhodišč bila razumljiva. Prevzemanje formalne osnove ene in druge je upravičena glede na politični položaj vladarja in papeža.

Misli, ki nas napeljujejo na pokrivalo *vladarja*, so možne le ob upoštevanju namerne shematizacije krone. Krona je kot najpomembnejša insignija vladarja simbol njegove moči in oblasti. Vendar njena podoba nikoli ni popolnoma identična dejan-ski kroni, kakršne so nosili ob kronanjih. Umetnik je krono videl le redkokdaj, ob kronanjih, sprejemih, slavjih ali pa te možnosti sploh ni imel. V tem primeru so nastajale shematizirane krone kot posnetek realnih kron ali ožvitev in predelava starih shem.

Razvoj krone na zahodu je potrebno iskati v poznorimski obliki cesarskega pokrivala, ki ga je sestavljala čelada in venec. Cesarju je namreč kot vojskovodji pripadala čelada. Krona je bila bogato okrašena z dragimi kamni in lokom, ki je segal od čela do zatilja. Čelada je imela dva tanka usnjena trakova, ki sta bila ovešena z biseri in sta se kasneje razvila v pendilije. Pendilije so bile sicer nepogrešljivi okras bizantinskih kron, vendar jih srečamo tudi na zahodu (npr. kralj Ludvik IV. Otrok (900-911) na Mavricijevem meču iz cesarske za-kladnice druge polovice 11. st.) (*sl. 2: k*). Prvotno je imela tudi krona Sv. cesarstva ob straneh čelnega loka nastavke, kjer so nekoč bile pendilije (Fillitz 1954, 16 ss). Zakaj je čelada prevzela funkci-jo vladarskega venca, si lahko razlagamo s tem, da je cesar ob zmagoslavni vrnitvi z bojišča nosil diadem čez čelado. Zgodnjesrednjeveške upodobitve zelo pogosto ohranjajo obliko čelade. Čelni obroč in lok, okrašena z dragimi kamni v obliki zaobljene čelade, sta enakovredna kroni. Diadem pa v osnovni obliki temelji na zlatem vencu in zvezanih trakovih. Venec se je razvil iz lovorovega venca in se je postopoma z dodatki zlata in dragih kamnov oblikoval v majhne plošče, ki so v abstraktni formi ponazarjale liste venca. Na vzhodu in v rimskem cesarstvu so ga uporabljali kot vladarski simbol. V srednjem veku pa sta bila diadem in krona sinonima (*Lexikon der christlichen Iconographie* 1, 504 ss). Osnovo iz pozne antike so ves čas spreminjali in ji dodajali različne elemente. Lok, ki je označeval cesarsko čelado, so povezali s kronskim obročem. Krone vladarjev 10. st. ohranjajo vse oblike rimskega cesarskega okrasa, tako krono kot visoki lok. Dodan pa je še nov element, to so trije nastavki oz. odebelitve na levi in desni strani ter na vrhu loka (Fillitz 1954, 17 ss). Ker so za upodobitev zgodnjesrednjeveških vladarjev pogosto služile predloge starozaveznih kraljev, se na kroni Sv. cesarstva pojavita celopostavni podobi Salomona in Davida, izdelani v emaj-lu. Zelo dobro je vidno pokrivalo, ki je sestavljeno iz obroča in dveh prekrizanih lokov. Na vsakem koncu pokrivalo zaključuje rdeča kroglica (*sl. 2: b*).

Ker glava ni v popolnem profilu, ampak je rahlo obrnjena v desno, lahko vidimo le levi podaljšek pokrivala, ki sega do ramen in ga na koncu prav tako zaključuje rdeč krogec.

Upodobitve kron vladarjev včasih presegajo stopnjo shematizacije do te meje, da je ločevanje med krono, diademom, tiaro ali čelado skoraj nemogoče. Da bi razumeli vzroke za takšna odstopanja, moramo za trenutek pogledati še v sam politični ustroj dobe. Vladar se v zapisih srednjeveških piscev-kronistov omenja kot "persona mixta". Kot človek po naravi in temu nasproti stoječ človek v vlogi političnega telesa, katerega funkcije pod-pirajo njegovi podaniki in sestavljajo korporaci-jo (Kantorowicz 1997, 23 ss). Podoba po naravi predstavlja najosnovnejše življenjske funkcije in pristojnosti vladarja, medtem ko politično telo predstavlja nevidno avtoriteto in je nesmrtno. Da se je vladarjeva kontinuiteta ohranjala z vsemi funkcijami, je bil potreben poseben element. Krona je na tem mestu odigrala odločilno vlogo. Dvojnost, ki jo srečamo tudi tu, obsega na eni strani vidno, snovno krono, kakršno poznamo s kronanj. Na drugi strani obstaja nevidna, navidezna krona, ki je posebljala vse tiste vladarjeve pristojnosti in privilegije, ki so ohranjali politično telo. V politični terminologiji se pojem "nevidna" krona pojavi prvič v Franciji v času opata Sugerija (1150). Vendar so ideje živele že pred tem časom. Krona ne poseblja več vladarja samega, temveč celotno korporativno telo, in je v sodobnem jeziku pomenila suverenost. Nedoločnost in nejasnost simbola, ki ga srečujemo na upodobitvah, mogoče pred-stavlja njegovo največjo vrednost in pravno moč simbolične abstrakcije.

Naj ob teh sklepih navedem nekaj argumentov, ki izključujejo možnost, da bi na blejski zaponki šlo za podobo vojščaka. Kljub temu, da je razvoj krone v svojih fazah obsegal tudi elemente čelade in so se vladarji dali upodobljati kot vojskovodje, se forme teh čelad razlikujejo od blejskega primera. Vojaki sicer nosijo identično koničasto čelado, ki pa je brez bisernih poudarkov na koncih stranic. Naušnice segajo do ramen in so v isti barvi kot čelada. Da bi šlo za upodobitev vojaka se mi ne zdi verjetno, ker tudi v sočasnih upodobitvah ne zasledimo takšnih samostojnih kompozicij. Pona-vadi so vključeni v skupinske prizore.

Pokrivala cerkvenih mož so navadno v spremstvu dodatnih atributov ali pa s spremljevalnimi de-tajli izražajo cerkveni značaj. Pokrivalo je stožčasto in nima nikoli bisernih nastavkov, zato se mi tudi ne zdi možno, da bi šlo za podobo papeža ali škofa.

Krone, s katerimi se bomo srečali v nadaljevanju, v osnovi delimo na "corona latina" in obsega oblike kron, ki so se pojavljale v zahodni Evropi.

Ob njej poznamo še "corona graeca", ki je bila razširjena na bizantinskem območju.

Blejska zaponka nosi zelo unikatno podobo, ki zaenkrat še nima analogij na področju zaponk in drugih izdelkov v emajlu. Domneva, da gre za vladarsko podobo, se zdi verjetna, zlasti ob primerjavi upodobljenih kron na pečatih, kovancih, iluminiranih rokopisih in zlatarstvu.

Pečati in kovanci so imeli v 10. st pomembno vlogo. Tradicionalno oblikovanje podob so iz slikarstva prenesli na majhen format, ki je še vedno ohranjal uradno podobo vladarja (Tellenbach 1993, 76 ss). Po tem zgledu so bili oblikovani vsi spremljevalni elementi. Zaradi nejasnosti detajlov je skoraj nemogoče podati natančno interpretacijo vladarjeve krone. A vseeno se da izluščiti, da so v karolinško-otonskim obdobju prevladovala trikotna zasnovane krone s poudarjenimi konicami. Ali je pri tem šlo za preplet dvojnega loka, ne moremo trditi. Vemo le, da se vzporedno s slikarstvom iluminiranih rokopisov pojavijo krone z kronskim obročem, ki je na sredini strehasto dvignjen in so na njihovih robovih trikotni nastavki. S pečati Henrika III. (1024-1046) se kronski obroč nekoliko zaobli in kronski nastavki učinkujejo kot majhne volute.

V iluminiranih rokopisih je Mojster Registrum Gregorij v Kodeksu Gregorja Velikega (983) upodobil Otona III. Vladar sedi na prestolu pod mogočno baldahinasto arhitekturo. Krona, ki jo nosi, je na sredini strehasto dvignjena. Na koncih je poudarjena s povišanimi trikotnimi podaljški (sl. 2: e).

V zlatarstvu nožnico Mavricijevega meča krasi 14 upodobitev karolinških in otonskih vladarjev, kovanih v tanki pločevini. Gre za upodobitev ene najstarejših vladarskih genealogij, ki je uvedla nov tip velikega formata stroge frontalne upodobitve z vsemi potrebnimi insignijami (Schulze-Dörrlamm 1995, 83 ss). Mojstru je uspelo upodobiti individualne osebe in ne zgolj reproducirati ustaljene sheme. O portretni podobnosti zaenkrat še ne moremo govoriti. Razlike med posameznimi vladarji so opazne v oblačilih (plašč, tunika, čevlji, pas, nogavice) in insignijah, med katerimi naletimo tudi na štiri tipe kron (sl. 2: b,c,d)). Najosnovnejša oblika, ki je prisotna pri večini vladarjev, je zasnovana z kronskim obročem, ki ga povezujeta dva loka. Na treh točkah je krona poudarjena s tremi biseri. Povezave med loki ustvarjajo zaobljeno obliko krone. Ostali trije tipi so nadgradnja prvega z dodanimi bisernimi elementi in pendilijami. Pendilije so trikotne oblike in spodaj razširjene, zaključuje jih niz treh biserov. V tem primeru ne vidim nobenih znakov, da bi tudi pri blejski zaponki

šlo za sorodne podaljške. Pri vseh primerih krone niso zaobljene. Ponekod dobimo občutek, da krona predstavlja znižan trikotnik z bisernimi nastavki. Osnova je kronski obroč, ki ga ne povezuje več čelni lok, ampak stranski prečki. Ti se trikotno združita v konici. Na vseh treh straneh so biseri (sl. 2: f,g,h). Da so takšne oblike kron obstajale, potrjujejo dve upodobitvi iz rokopisov. Prva je miniatura iz Beneventskega zvitka (985-987) in nosi podobo cesarja, ki ga kronata dva angela (sl. 2: g). Druga je nastala za Evangelijar Henrika V. iz Regensburga (1106-1111) (sl. 2: f).

Formalno so se podobe navezovala na starejše zglede. Nikakor niso obstajale točno določene sheme, kako naj bi bila videti krona. Zato moramo upoštevati skupek vseh teh elementov, kajti z vsako nadaljno interpretacijo se izhodiščna oblika z vsemi spremljajočimi detajli neprestano spreminja. Računati je treba na vse sočasne vplive, naročila, omejitve, ki so spremljale obrtnike in nenazadnje tradicijo. Enako bi lahko trdili o domnevnih pendilijah blejske zaponke. Lahko gre za ponesrečen poskus posnemanja oz. nespretnost obrtnikov, lahko si nastavke razlagamo kot odsev nekdanjih pendilij in so skozi različne interpretacije izgubile prvotno obliko in postale le nerazpoznaven dekorativni okrasek. V tem okrasu pa lahko prepoznamo tudi lase. To misel podkrepi tudi dejstvo, da so nastavki v rumeni barvi, torej drugačni od krone, ki je zelena. Po pričakovanju bi bili nastavki iz sorodnega črne ali celo istega materiala. Takšne paževske pričeske so nosili moški v 10. in 11. st., kar vidimo tudi v Regensburškem evangelijarju Henrika V. Lasje Henrika V. so temni. Na blejski zaponki temni lasje ne bi prišli do izraza, ker je temno že ozadje.

ZAKLJUČEK

Ob pregledu vsega gradiva, ki mi je bilo na voljo, sem ugotovila, da zaponka nima analognega primera v širšem evropskem prostoru niti med emajliranimi zaponkami niti med ostalimi izdelki iz emajla. Uporaba celičnega emajla, ki je ohranjen v redkih primerih in je vezan na odličnejše izdelke, je še bolj poudarila unikatnost zaponke.

Dilema v kateri sem se znašla, ali podoba simbolizira vojščaka, papeža ali vladarja, se je kmalu izkristalizirala. Ključ za dokončno potrditev slednjega je bilo shematizirano pokrivalo. Posamezni detajli na trikotno zasnovanem pokrivalu so bili odločilnega pomena pri opredelitvi, da podoba na blejski zaponki po vsej verjetnosti predstavlja zgodnesrednjeveškega vladarja (sl. 2: i).

CORONA LATINA



- a. Shematični prikaz latinske krone.
a. A schematic example of the Latin crown.



- b. Krona kralja Davida, krona Sv. cesarstva
(po Fillitz 1954, sl. 4-6).
b. The crown of David, the crown of the
Holy Empire (from Fillitz 1954, Fig. 4-6).



- c. Krona Otona III., Mavricijev meč
(po Schulze-Dörrlamm 1995, t.7: B).
c. The crown of Otto III, the sword of Mauricius
(from Schulze-Dörrlamm 1995, Pl. 7: B).



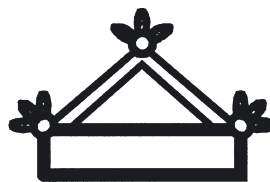
- d. Krona Ludvika Nemškega, Mavricijev meč
(ib., t. 6: A).
d. The crown of Lewis of Germany, the sword of
Mauricius (ibid., Pl. 6: A).



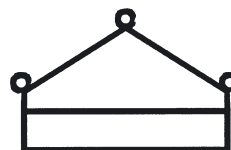
- e. Krona Otona III., Kodeks Gregorja Velikega
(983) (po Schramm 1922-1923, t. 8: 15).
e. The crown of Otto III, the Codex of Gregory the
Great (983) (from Schramm 1922-1923, Pl. 8:15).



- f. Krona Henrika V., Evangeliar Henrika V.
(1106-1111) (po Schulze-Dörrlamm 1995, t. C:1).
f. The crown of Henry V, the gospel of Henry V
(1106-1111) (from Schulze-Dörrlamm 1995, Pl C: 1).



- g. Krona cesarja, Beneventski zvitek (985-987)
(ib., t. D: 1).
g. Imperial crown, The Benevento scroll (985-987)
(ibid., Pl. D: 1).

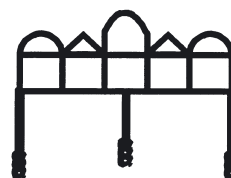


- h. Krona Henrika II., Kronika iz Worcestra
(1130-1140) (po Zgodovina 1, 1983, 150 ss).
h. The crown of Henry II, Chronicles of Worcester
(1130-1140) (from Zgodovina 1, 1983, 150 ff.).

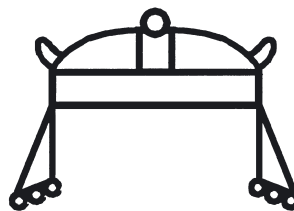


- i. Krona na Blejski zaponki (po Sagadin 1991, 95 ss).
i. The crown on the Bled brooch
(from Sagadin 1991, 95 ff.).

CORONA GRAECA



- j. Shematični primer grške krone.
j. A schematic image of a Greek crown.



- k. Krona Ludvika IV. otroka, Mavricijev meč
(po Schulze-Dörrlamm 1995, t. 9: A).
k. The crown of Lewis IV the Child, the sword of
Mauricius (from Schulze-Dörrlamm 1995, Pl. 9: A).

Sl. 2: Shematični primeri kron.

Fig. 2: Schematic examples of crowns.

Simbolna podoba vladarja je močno shematizirana, vendar še vedno razpoznavna v detajlih. Sporočilo podobe je očitno in ravno preprosta she-ma omogoča njeno razumljivost. Na tem nivoju se vzpostavi komunikacija med uporabnikom in podobo, prevedeno v simbol. Odločilno vlogo pri tej opredelitvi niso odigrali le posamezni detajli,

temveč sem potrdilo za to našla tudi v duhovnih smernicah dobe. O razmerjih med vladarjem in cerkvijo, papežem, Bogom; konceptu samega vladanja, "ki je kontinuiteto celotnega političnega te-lesa-glave in delov skupaj- ohranjal s fikcijo, fikci-jo neskončnosti krone" (Kantorowicz 1997, 328 ss).

- BIANCHI-BANDINELLI, R. 1990, *Od helenizma do srednjega veka*. - Studia humanitatis, Ljubljana.
- FILLITZ, H. 1954, *Die Insignien und Kleinodien des heiligen Römischen Reiches*. - München.
- FLECKENSTEIN, J. 1975, Otto der Grösse in seinem Jahrhundert. - *Frühmittelalterlichen Studien* 9, 251 ss.
- KANTOROWICZ, E. H. 1997, *Kraljevi dve telesi. Študija o srednjeveški politični teologiji*. - Ljubljana.
- KELLER, H. 1985, Herrscherbild und Herrscherlegitimation, Zur Deutung der ottonischen Denkmaler. - *Frühmittelalterlichen Studien* 19, 290 ss.
- KELLER, H. 1995, Das Bildnis Keiser Heinrichs im Regensburger Evangeliar aus Montecassino. - *Frühmittelalterlichen Studien* 29, 173 ss.
- KIRCHBERGER, S. 1990, Kreuzemailscheibenfibeln. - V: *Der Adelhauser Trägaltar. Archäologie der Karolingerzeit*, 5 ss, Freiburg.
- KOROŠEC, P. 1979, *Zgodnjesrednjeveška slika karantanskih Slovanov*. - Dela 1. razr. SAZU 22.
- LAPORNIK, S. 1979, *Figuralne upodobitve na nakitnih predmetih karantansko-ketlaškega kulturnega*. - Diplomaska naloga, Ljubljana.
- Lexikon der christlichen Iconographie* 1, 2. - Freiburg im Breisgau 1970.
- PLETERSKI, A. 1982, Časovna izpovednost plastovitosti staroslovanskega grobišča Sedlo na Blejskem gradu. - *Arh. vest.* 33, 134 ss.
- RESMAN, S. 1981, Nekaj misli o figuralnih upodobitvah na karantansko-ketlaškem nakitu. - *Arh. vest.* 32, 526 ss.
- SAGADIN, M. 1991, Krščanska motivika na staroslovanskih najdbah. - V: *Pismo brez pisave*, 36 ss, Ljubljana.
- SCHRAMM, P. E. 1922-1923, Das Herrscherbild in der Kunst des frühen Mittelalters. - V: *Vorträge Bibliothek Warburg* 2, 145 ss.
- SCHRAMM, P. E. 1952, Zur Geschichte der päpstliche Tiara. - *Historische Zeitschrift* 152/2, 307 ss.
- SCHRAMM, P. E. 1955, *Kaiser Friderichs II. Herrschaftszeichen*. - Abhandlungender Akademie der Wissenschaften in Göttingen. Philologisch-historische Klasse. 3. Folge 36, 132 ss.
- SCHULZE-DÖRRLAMM, M. 1995, Das Reichswert. - V: *Die Salier*, Monogr. Röm.-Germ. Zentmus. 32, 80 ss.
- SHAPIRO, M. 1990, *Umetnostnozgodovinski spisi*. - Studia humanitatis, Ljubljana.
- ŠRIBAR, V. in V. STARE 1974, H kronologiji blejskih grobišč. - *Situla* 14-15, 275 ss.
- TELLENBACH, G. 1993, Zur Geschichte der Päpste im 10. und frühen 11. Jahrhundert. - V: *Bernward von Hildesheim und das Zeitalter der Ottonen* 1, 73 ss, Hildesheim, Mainz am Rhein.
- Zgodovina* 1. - Velika ilustrirana enciklopedija, Ljubljana 1983, 150 ss.

The image of a man on a brooch from Bled

Summary

Finds were discovered at the site of Na Sedlu below Bled Castle during excavations in the sixties, including a cast bronze brooch in grave 9 with the image of a man, created in the cloisonné enamel technique. The center of the medallion has an image of a triangular head covering with three beads on the corners.

The vertical stratigraphy showed that the grave where the brooch was found was dated to the second half of the 10th century (Pleterski 1982, 146 ff.).

The image of the man raised many interesting questions about the "identification" of the person depicted. An analysis of the iconography of rulers aided in a better understanding and classification of the brooch.

The nucleus of this contribution deals with the iconography of depictions of rulers between the 9th and 11th centuries, created in various mediums. Greater attention was paid to the insignia of rulers, including head attire. The insignia of rulers are simultaneously a substitute for ruling, as they express the actual legitimacy of the ruler. The ruler is identified with the insignia.

If we particularly emphasize the crown among such insignia, the proper nucleus of this study slowly crystallizes.

The image on the brooch could belong to a warrior with a helmet, a dignitary of the church, i.e. a pope or bishop with a tiara, or a ruler with a crown. The last possibility prevails on the basis of similar depictions from the same period. The hypothesis directing us to a ruler's head covering is feasible only with a deliberately schematized crown.

The brooch from Bled bears a highly unique image that has no analogies among brooches and other products in enamel. Similar comparative depictions were sought on seals, coins, illuminated manuscripts, and in products made of gold, where the image had to fit an exceptionally small format. This enabled a broad utilization even in distant parts of the empire.

The depiction on the brooch is highly stylized, although details are still recognizable. The message of the image is apparent and at this level communication is established between the user and the image translated into a symbol.