

Keramika z rimskega svetiščnega območja v Podkraju pri Hrastniku

Jure KRAJŠEK in Primož STERGAR

Izvleček

V prispevku je predstavljen del keramičnega gradiva, odkritega pri izkopavanju na lokaciji Podkraj pri Hrastniku. Poleg rimskega svetišča (Savus in Adsaluta) so bili raziskani tudi štiri bivalni objekti. Avtorja z določitvijo in datiranjem rimskega keramičnega gradiva iz intaktnih plasti zamejita trajanje naselbine in poskušata določiti funkcijo posameznih objektov.

Ključne besede: Slovenija, rimsko svetišče obhodnega tipa, Savus in Adsaluta, naselbina, rimska keramika, Podkraj, Hrastnik

Abstract

The article presents part of the pottery material discovered during excavation of the site of Podkraj near Hrastnik. In addition to the previously known Roman sanctuary (Savus and Adsaluta), the remains of four dwelling structures were also investigated. Through the analysis and dating of the Roman pottery material from intact strata, the author defines the continuity of the settlement and attempts to distinguish the function of the individual structures.

Keywords: Slovenia, Roman ambulatory sanctuary, Savus and Adsaluta, settlement, Roman pottery, Podkraj, Hrastnik

UVOD

Najdišče Podkraj pri Hrastniku¹ leži na južnem bregu Save med Hrastnikom in Trbovljami tik ob magistralni cesti Ljubljana-Hrastnik (*sl.* 1 in 2). Zaradi najdbe več posvetilnih oltarjev Savu in Adsaluti ter ostankov arhitekture na ledini Škarje je bilo najdišče sicer znano že v 19. st., v literaturi pa je znano še pod imeni Na Savi, Sava in Za Savo (Bolta 1975; Lovenjak 1997, 67–68; Šašel Kos 1999, 116 s).

V antiki je najdišče ležalo v agru Celeje (*sl.* 2) in je tako spadalo v provinco Norik (Šašel 1975, 86; Alföldy 1974, 60; Lazar 2002, 71–72). Leži neposredno ob reki Savi na eni izmed redkih lo-

kacij z lažje dostopnim bregom, saj teče Sava med Litijsko kotlino in Radečami po soteski (Hrvatini 1998, 182). Zaradi reliefne razčlenjenosti je Posavsko hribovje težko prehodno in zato so prometne poti, ki ga prečkajo, še danes razmeroma redke in slabše kakovosti. Sava, ki skoraj prepolovi Posavsko hribovje, je imela vedno velik prometni pomen. Že v antiki in najverjetneje tudi že v prazgodovini je po njej potekala živahna trgovina med Italijo in obdonavskim svetom (Šašel Kos 1994, 118). To pomembno povezovalno vlogo je Sava obdržala vse do zgraditve južne železnice 1848, ko začne čolnarstvo zamirati (Troha 2001, 73).

V letih 1993–1995 so na najdišču zaradi gradnje Petrolovega bencinskega servisa potekala arheološka izkopavanja, ki jih je izvajal takratni Zavod za varstvo naravne in kulturne dediščine Celje pod vodstvom Alenke Jovanović in konservatorskim nadzorom Alenke Vogrin.

¹ V Registru kulturne dediščine je najdišče zabeleženo pod EŠD 8784 ter poimenovano kot Podkraj pri Hrastniku – rimska naselbina.



Sl. 1: Podkraj pri Hrastniku. Zračni posnetek najdišča med izkopavanjem; pogled proti severu (foto: S. Olić).

Fig. 1: Podkraj near Hrastnik. Aerial view of the site during the excavations; view towards North (photo: S. Olić).

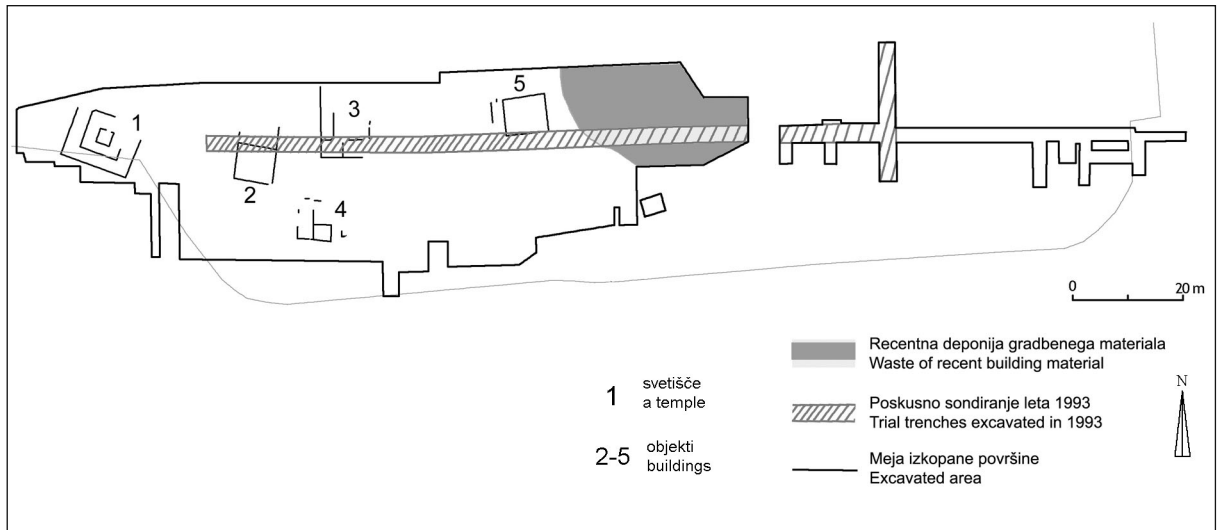


Sl. 2: Položaj najdišča v regiji.

Fig. 2: Geographical position of the site within the region.

Raziskanih je bilo več kot 3600 m². Kulturne plasti so bile močno poškodovane, na nekaterih mestih celo uničene. Kljub temu so se ohranili ostanki petih stavb, med katerimi je najpomembnejši najzahodnejši objekt, interpretiran kot sve-

tišče obhodnega tipa (Jovanović 1996, 85 ss). Od svetišča (objekta 1) proti vzhodu so stali še objekti 2, 3, 4 in 5 (sl. 3). Posamezni objekti so bili različno ohranjeni. Najboljše je bil ohranjen objekt 1 (svetišče), razmeroma dobro so se ohr-



Sl. 3: Podkraj pri Hrastniku. Načrt z označenimi objekti (po Jovanovičevi 1997).

Fig. 3: Podkraj near Hrastnik. Plan with marked buildings (after Jovanović 1997).

nili tudi ostanki objektov 2 in 3, najslabše sta se ohranila objekta 4 in 5; tudi keramično gradivo iz objektov 4 in 5 izvira iz premešanih in večinoma naplavljenih plasti.

Večina izkopanega gradiva je bila od zaključka izkopavanj pa vse do leta 2002 deponirana v kletnih prostorih Zavoda za varstvo kulturne dediščine Slovenije, območne enote Celje (ZVKDS, OE Celje). Zadnja poplava v Celju (leta 1998) žal tudi temu gradivu ni prizanesla. Veliko listkov z natančnimi najdiščnimi podatki je bilo uničenih. Tako se je veliki količini keramičnega gradiva, ki je izvirala iz bodisi premešanih bodisi naplavljenih plasti, pridružilo še veliko najdb brez natančnejših najdiščnih podatkov (stratigrafske enote in kvadranti). Nujno je bilo čimprej obdelati gradivo, saj se je veliko informacij že izgubilo. ZVKDS OE Celje in vodja izkopavanj sta nama tako prepustila v obdelavo in objavo keramični material. Pri prvem pregledu in izboru je bilo izbranih 3680 kosov, vendar velika večina ni imela natančnih najdiščnih podatkov. Zato je bilo v prvi fazi obdelano le gradivo, ki izvira iz intaktnih antičnih plasti. Razdeljeno je bilo na dva približno enako velika dela, in sicer po pripadnosti posameznim objektom. Vseh 433 kosov je bilo natančneje obdelanih v okviru dveh diplomskih nalog (Krajšek 2003; Stergar 2004) na Oddelku za arheologijo Filozofske fakultete v Ljubljani.²

Pri opredeljevanju gradiva smo se oprli na že uveljavljene tipologije za posamezne vrste kerami-

ke. Analogije smo, če se je le dalo, poiskali med objavljenim keramičnim materialom iz bližnjih središč (npr. Emone, Neviouduna, Celeje, Petovione, Pretorija Latobikov).³

NAMIZNA KERAMIKA

Reliefno okrašena tera sigilata

K reliefno okrašeni sigilati sodi devet odlomkov skled oblike Dragendorff⁴ 37, ki pripadajo vzhodnogalski sigilati (*t. I:* 1–9).

Odlomek ostenja sigilatne skled 1 (*t. I:* 1) je okrašen z dvema motivoma: gladiator tipa oplomah in list akanta. Motiv akantovega lista je le delno ohranjen, zato je težko določiti, kateri izmed variant P 75–P 75d ustreza (Ricken-Fisher 1963, 199–200). Bolj izpoveden je motiv gladiatorja, ki se pojavlja v obliki, ki je značilna za delavnico Komicialija VI. iz Rheinzaberna (Ricken-Fisher 1963, 95, M 218; prim.: Bjelajac 1990, t. 21: 213; 23: 243b). Ta delavnica je uvrščena v skupino IIa in je delovala predvsem v zadnji četrtini 2. ter prenehala s proizvodnjo v 3. st. (Bjelajac 1990, 55; Bernhard 1981, 84 ss).

Odlomek ostenja sigilatne skled 2 (*t. I:* 2) ima ohranjen del reliefnega okrasa z motivoma glave ter figure, ki jo lahko interpretiramo kot Venero (Ricken-Fisher 1963, 39: M 42). Med

² Mentorstvo sta prevzela izr. prof. dr. Božidar Slapšak in doc. dr. Verena Perko.

³ Največji problem je predstavljala pomanjkljiva objavljenost antičnega naselbinskega keramičnega gradiva, kar velja še posebej za Celeje.

⁴ V nadaljevanju Drag.

njima je ohranjen ostanek napisa oziroma žiga. Med rheinzabernskimi mojstri je motiv Venere uporabljal le *Helenius*. *Helenius* je najbrž tudi ime, ki je bilo na slabše ohranjenem žigu.⁵ Isti motiv se sicer pojavlja tudi na izdelkih delavnice mojstra Helenija iz Westerndorfa, vendar je žig drugačen, kar dokazujeta odlomka iz Viminacija, ki prihajata iz westerndorfske delavnice Helenija (Hofmann 1969, 25; Bjelajac 1990, t. 48: 509,510). Poleg motiva Venere je za delavnico Helenija značilen tudi motiv glave oz. doprsja (Ricken-Fisher 1963, 33: M12), ki je tudi upodobljen na našem odlomku. Na podlagi okrasa in nenazadnje tudi žiga lahko skledo pripišemo delavnici mojstra Helenija iz Rheinzaberna (skupina IIc), ki je datirana v drugo polovico 2. st. (Bernhard 1981, 84 ss).

Odlomek ostenja 6 (*t. I: 6*) ima ohranjen le motiv stebra. Tak motiv je uporabljalo več mojstrov (Ricken-Fischer 1963, 242, O 161 in O 161a): *Ianuarius II.*, *Iulius II.* ali *Iulianus I.*, *Victorinus II.* in *Respectinus I.* Analogije zanj pri nas najdemo v Petovionu in na Krčevini pri Ptujju (Curk 1969, 18). Sklede s podobnim motivom iz delavnice Januaria II. poznamo iz Petovione (Curk 1969, 18: št. 162,163 in 165) in Singiduna (Bjelajac 1990, 72, t. 30: 307). V Karnuntu je bil motiv stebra zaradi kombinacije z jajčnim vencem pripisan delavnicam Julija II. ali Julijana (Nowak 2005, 115, 229 ss). Delavnice Januaria II., Julija II. in Julijana so uvrščene v IIIa skupino rheinzabernskih delavnic, zato lahko odlomek 6 datiramo v drugo polovico 2. in predvsem v prvo polovico 3. st. (Bernhard, 1981, 86).

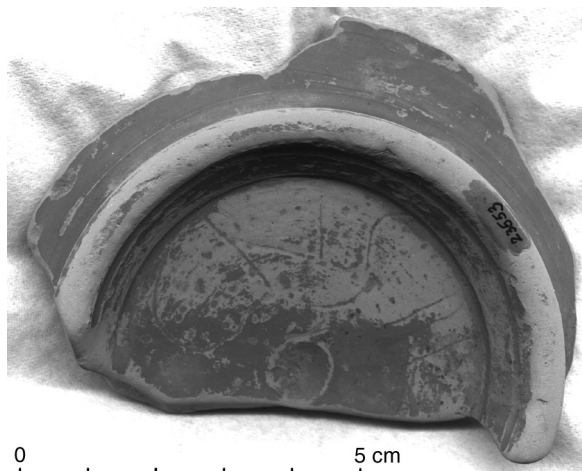
Reliefno okrašeni odlomki ostenij skled oblike Drag. 37 (*t. I: 4,7,8,9*) s slabo vidnimi motivi ravno tako izvirajo iz delavnic Rheinzaberna. Odlomki so tako le okvirno časovno opredeljeni med sredino 2. in tretjo četrtino 3. st. (Bernhard 1981, 90).

Neokrašena tera sigilata

Vsa gladka oz. neokrašena sigilata izvira iz vzhodnogalskih delavnic, najverjetneje iz Rheinzaberna.

Dva odlomka pripadata skodeli oblike Drag. 33 (*t. I: 10,12*). Oblika skodel Drag. 33 se sicer pojavlja od sredine 1. do konca 3. ali začetka 4. st., a so poznejše oblike bolj odprte in imajo debelejšo ter ravno ostenje (Bjelajac 1990, 126); ravno tako se tudi faktura v 3. st. spremeni in postane svetlejša

⁵ Črke so majhne, na napisnem polju višine 0,5 cm. Napis lahko beremo kot "-ENIUS", ali kot "-IVIVS", ali pa ga je treba brati v nasprotni smeri kot "-ATA". Vse napise je prebral in opredelil dr. Milan Lovenjak, za kar se mu najlepše zahvaljujemo.



Sl. 4: Podkraj pri Hrastniku. Odlomek sigilate z vpraskanim grafitom.

Fig. 4: Podkraj near Hrastnik. Fragment of terra sigillata with a graphitto inscription.

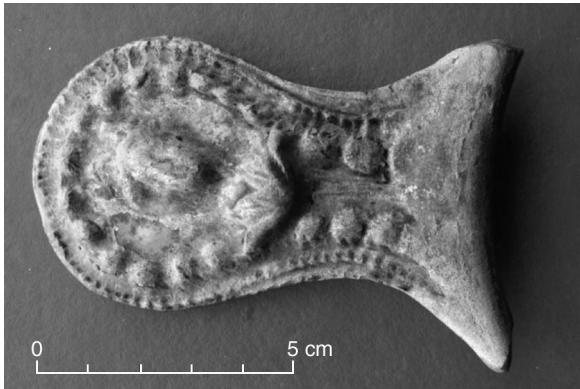
ter bolj rumena (Tyers 1996, 114). Po omenjenih značilnostih sta datirana tudi odlomka naših skodel v prvo polovico 3. st.

Odlomek dna s prstanasto nogo in vpraskanim grafitom na spodnji strani dna (*t. I: 11, sl. 4*) najverjetneje pripada odprti skledi oblike Drag. 18/31 ali Drag. 31. Na spodnji strani dna ima z ostrim predmetom vrezan oz. vpraskan napis CRISPI(?).⁶ Ker se obe obliki odprtih skled (Drag. 18/31 in Drag. 31) pojavljata skozi daljše časovno obdobje (Bjelajac 1990, 124), je tudi naš odlomek zgolj okvirno časovno umeščen v obdobje od druge četrtine oz. sredine 2. do tretje četrtine 3. st., v katerem so delovale delavnice Rheinzaberna (Bjelajac 1990, 36; Bernhard 1981, 90).

Glazirana keramika

Glazirana keramika se med gradivom pojavi le dvakrat, kar niti ni presenetljivo, saj je le-ta v zgodnjem in srednjem cesarstvu razmeroma redka (Topal 1994, 101; Cvjetičanin 2001, 7). Odlomek (*t. I: 15, sl. 5*) je v celoti ohranjen in reliefno figuralno ornamentiran držaj keramične patere. Prikazuje doprsno upodobitev Lune oz. Selene, ki je obkrožena z narezljanim okvirjem, znotraj katerega se nahaja še pas rozet. Analogije so bile odkrite v

⁶ Gre za t. i. »lastniški napis« oz. zaznamek nekdanjega lastnika posode. Taki napisi so ponavadi služili za lažje razlikovanje med enakimi posodami. V našem primeru imamo izpričano osebno ime lastnika, po vsej verjetnosti kognomen *Crispus* v rodilniku.



Sl. 5: Podkraj pri Hrastniku. Glaziran držaj patere.
Fig. 5: Podkraj near Hrastnik. Glazed patera handle.

Akvinku (6), v Brigeciju (1) in v Singidunu (1). Gre za kar osem zelo podobnih glaziranih držajev pater, ki so bili narejeni v zelo podobnih kalupih, najverjetneje v isti delavnici v Akvinku (Topal 1994, sl. 1–5: 1–7, 102; Nikolić-Đorđević 2000, 117). Delavnica, odkrita v civilnem delu Akvinka na lokaciji »Plinarna« sodi v čas pred markomanskimi vojnami, zato Topalova datira držaje v sredino oz. drugo tretjino 2. st. (Topal 1993, 250; Topal 1994, 103). Majhno število, nefunkcionalnost (prešibek ročaj)⁷ in religiozna motivika kažejo na povezave s kultom; patere z upodobitvijo Lune oz. Selene naj bi igrale pomembno vlogo v pogrebnem ritualu in v žrtvovanju deveti dan po smrti – *cena novemdialis* (Topal 1993, 251–252).

Keramika tankih sten

Keramika tankih sten je med obravnavanim gradivom zelo redka, saj je zastopana le z dvema primerkoma (*t. I*: 13,14), vendar tako majhna količina ne preseneča, saj je priljubljenost keramike tankih sten po koncu 1. st. že upadala.

Tipološko opredeljiv je en odlomek (*t. I*: 14), ki ima ohranjen tako rob ustja kot tudi »grozdasti ornament«. Je redukcijsko žgan in ima temno siv premaz. Spada med keramiko E-fabrikata na Štalenski gori, ki je med najpogostejšimi najdbami keramike tankih sten v drugi polovici 1. st. (Schindler-Kaudelka 1975, 33; Schindler-Kaudelka 1998, 399) in so jo izdelovali v severnoitalskih delavnicah. Prav tako ga lahko enačimo s KTS 4 iz Petovione (Istenič 1999, 107). Značilen grozdasti ornament se pojavlja šele v drugi polovici 1. st. in je pogost na severnem

emonskem grobišču kakor tudi drugod v Panoniji (Plesničar-Gec 1977, 17). Najboljše analogije za naš odlomek najdemo na emonskih nekropolah (Plesničar-Gec 1972, t. 27: 6; 93: 2; 99: 17; Petru 1972, t. 63: 9a; 85: 6) in na grobiščih Petovione (Kujundžič 1982, t. 15: 25). Najstarejša izmed skodelic tankih sten z grozdastim ornamentom je iz groba 350, v katerem je bil poleg skodelice najden tudi novec cesarja Vespazijana (Plesničar-Gec 1972, t. 93: 2). Mlajši so primerki iz Teurnie (Gugl 2000, t. 36: 22,24), ki pripadajo kompleksu 5 in so s tem datirani v čas med leta 97 in 120/140 n. št. (Gugl 2000, 234). Skodelice tega tipa, ki se pojavljajo v začetku 2. st. (Plesničar-Gec 1972, t. 22: 3; Petru 1972, t. 41: 12), imajo značilen grozdasti ornament že rahlo degeneriran. Analogno gradivo iz Petovione in Emone časovno uvršča naš odlomek v drugo polovico 1. st., saj značilen grozdasti ornament še ni degeneriran.

Čaše

Recijske čaše

Recijskim čašam oz. posnetkom recijskih čaš pripada 11 odlomkov. Pri osmih odlomkih (*t. I*: 16–20; 2: 21–23) je viden del okrasa, ki ga lahko opredelim kot okras 1. stila po Drexlu: značilen mrežasti ornament in bunčice. Kronološko jih tako lahko uvrstim v prvo polovico 2. st. (Miglbauer 1990, 16). Dobra analogija zanje je kos iz Ilovice pri Vranskem, ki ima poleg ornamentiranega ostenja ohranjeno tudi ustje in je datiran v prvo polovico 2. st. (Vidrih-Perko 1997b, t. 1: 3). Odlomke ostenj recijskih čaš, okrašenih v 1. stilu po Drexlu je moč najti tudi med petovionskim gradivom (Mikl-Curk 1976, 19: 776; 24: 1160; t. 5: 29,31,33).

Odlomki (*t. 2*: 24–26) so uvrščeni med posnetke recijskih čaš; na to kažejo slaba kvaliteta premaza ter odsotnost značilnega kovinskega zvena odlomkov.

Recijske čaše so izvažali na vzhod v sosednje province vse do Panonije, tako da so pogoste tako v Noriku kot tudi v Panoniji (Miglbauer 1990, 16; Istenič 1999, 134); prav tako pogosto v Panoniji in v Noriku naletimo na posnetke recijskih čaš, ki so izdelki lokalnih delavnic (Istenič 1999, 134).

Ena izmed takšnih delavnic je bila odkrita v Petovioni (Curk, Gulič, Tušek 1984, 62–64), zato je verjetno, da so podobne delavnice obstajale tudi v Celeji, kjer je ornamentiranje v 1. stilu po Drexlu izredno priljubljeno v celotnem 2. in tudi še v začetku 3. st. (Vogrin 1991, 32), kamor bi lahko datirali tudi te tri posnetke.

⁷ Držaj je glede na velikost recipienta patere pretanek in zato prešibak. Nproporcionalna oblika je zelo očitna na skoraj v celoti ohranjeni pateri iz groba 124 iz Százhalombatta-Dunafüred, *Matrica* (Topal 1993, sl. 14).

Čaše gubanke

Čaše gubanke se med izbranim gradivom pojavijo trikrat, vendar je le en odlomek (*t.* 2: 27) ohranjen do te mere, da ga je moč tipološko natančneje določiti.

Glede na obliko posode in gub lahko obravnavane primerke primerjamo s petovionskim gradivom.⁸ Tega je J. Istenič tipološko razdelila (Istenič 1999, 188) na dva tipa: tip 1 – čaša s šestimi gubami in rahlo izvihanim ustjem ter tip 2 – čaša s šestimi gubami, izvihanim in profiliranim ustjem.

Naš odlomek sodi v drugi tip čaš gubank. Analogij za ta tip je več in ne najdemo jih le v grobiščnih kontekstih (Istenič 2000, *t.* 124: 1; Kunjudžić 1982, *t.* 3: 17), ampak tudi med gradivom, odkritim v rimski lončarski peči na Hajdini (Gulič 1993, *t.* 6: 1–10). Primerljive so tudi čaše gubanke iz Welsa (Miglbauer 1990, *t.* 7: 1–5). Sama časovna datacija čaš gubank drugega tipa je le okvirna in zajema čas od druge polovice 1. do 3. st. (Istenič 1999, 118).

Druge čaše

Ostale čaše so razmeroma dobro številčno zastopane, zato je opazna večja pestrost oblik in tipov. Ohranjena so večinoma le ustja ali samo ostenja čaš.

Pogoste so čaše z rahlo odebeljenim in profiliranim pokončnim ustjem (*t.* 2: 30–34), ki imajo analogije med petovionskim grobiščnim gradivom (Istenič 2000, *t.* 2: 8; 43: 4; 79: 4; 113: 13; Kujundžić 1982, *t.* 12: 13; 14: 3; 18: 15) ter med petovionskim naselbinskim gradivom (Jevremov 1985, 420). Čeprav se petovionski kosi oblikovno razlikujejo od hrastniških le po odsotnosti tankih vrezov na zunanji strani ustja, pa je potrebno poudariti, da so fakture in verjetno tudi datacija petovionskih kosov popolnoma drugačne (Istenič 1999, 115–116). Oblikovno zelo podoben kos je bil odkrit tudi na področju Nevioduna (S. in P. Petru 1978, *t.* 46: 16), kar samo kaže na široko prostorsko razprostranjenost čaš z odebeljenim in profiliranim ustjem. Zelo podobna so tudi ustja bikoničnih čaš iz Emone, ki so datirane od konca 1. st. do prve polovice 4. st. (Plesničar-Gec 1977, 49; Plesničar-Gec 1972, *t.* 10: 7; 13: 22; 35: 12; 54: 15; 58: 10; 61: 2; 69: 14; 74: 1; Petru 1972, *t.* 54: 33). Poleg oblike so emonske čaše podobne tudi po fakturi.

Pri ostalih odlomkih čaš (*t.* 2: 29,35–38; 3: 39–44) so ohranjeni premajhni deli posod, da bi jih bilo mogoče natančneje tipološko in kronološko opredeliti.

Vrči

Vrči so ena izmed pogostejših oblik rimskega namiznega keramičnega posodja. Na splošno lahko razlikujemo dve osnovni obliki vrčev: vrče z enim ročajem in vrče z dvema ročajema. Poleg števila ročajev in oblike je razlika tudi v funkciji enoročajnih in dvoročajnih vrčev. Enoročajni vrči so pogostejša oblika in so namenjeni serviranju vina in vinu sorodnih pijač (Plesničar-Gec 1977, 27; Brukner 1981, 44); Schindlerjeva je mnenja, da so se dvoročajni vrči s širokim ustjem uporabljali za shranjevanje, in jih tako sploh ne moremo šteti za namizno posodje (Schindler-Kaudelka 1989, 35 ss). Zaradi preglednosti so vsi vrči obravnavani v istem poglavju.

Med dvoročajne vrče so umeščeni odlomki (*t.* 3: 45–47), vendar so ohranjena le ustja, zato jih praktično ni možno natančneje tipološko določiti.

Dvoročajni vrči so pogostejši med naselbinskim keramičnim gradivom s Štalenske gore. Schindler-Kaudelka jih loči na osem tipov (Schindler-Kaudelka 1989, 37 ss). Naši odlomki so najbolj podobni ustjem »dvoročajnih vrčev z obročem na vratu« oz. vrčem tipa Dressel 28 (Schindler-Kaudelka 1989, 40 ss, *t.* 18–22). Najboljša primerjava je ustje vrča 18/8 (Schindler-Kaudelka 1989, *t.* 18: 8). Vrči Dressel 28 oz. vrči z obročem na vratu se na Štalenski gori pojavljajo že od I. kompleksa naprej; se pravi, da je njihov pojav datiran že okoli leta 20 pr. n. š. in se pojavljajo vse do klavdijskega obdobja, ko je bila naselbina preseljena v dolino (Schindler-Kaudelka 1989, 41). Tudi na emonskih grobiščih so dvoročajni vrči zgodnji. Glede na vrče (Plesničar-Gec 1972, *t.* 130: 10; 183: 9) jih Plesničarjeva datira od zgodnje tiberijskega obdobja do sredine 2. st. (Plesničar-Gec 1977, 33). Dvoročajni vrči se zelo redko pojavljajo tudi med naselbinskim gradivom v Emoni (v insuli XXX) ter drugod po Sloveniji,⁹ še najpogosteje v Petovionii (Plesničar-Gec 1977, 33). Dobre primerjave so tudi med grobnim inventarjem z Beletovega vrta v Novem mestu (Knez 1992, *t.* 12: 2; 15: 9; 25: 10; 26: 2; 28: 3; 36: 2; 37: 3). Razmeroma majhen odstotek

⁸ Obravnavani primerki imajo gube postavljene v vsej višini do vratu. Čaše gubanke iz emonskih grobišč imajo gube le na spodnjem delu vratu (Plesničar-Gec 1977, 49; *t.* 6: 16,17,19).

⁹ Med objavljenim gradivom Nevioduna dvoročajni vrči niso tako redki kot v Petovionii; razmerje med objavljenimi enoročajnimi in dvoročajnimi vrči Nevioduna je pribl. 6 : 1 (Petru 1978); ravno tako dvoročajni vrči niso redki na grobišču Beletov vrt v Novem mestu, kjer je njihovo število približno izenačeno s številom enoročajnih vrčev (Knez 1992).

dvoročajnih vrčev, glede na število enoročajnih, se pojavlja med gradivom petovionskih grobišč; razmerje med enoročajnimi in dvoročajnimi vrči namreč znaša 20 : 1 (Istenič 1999, 129). Oblikovno primerljiv dvoročajni vrč iz Petovione (Istenič 2000, t. 121: 3) je datiran v sredino 2. st. (Istenič 1999, 129; Istenič 2000, 183). Glede na pojav dvoročajnih vrčev na omenjenih najdiščih lahko odlomke dvoročajnih vrčev (*t. 3: 45–49*) časovno zamejimo le okvirno v celotno 1. in 2. st.

Podoben problem kot pri dvoročajnih vrčih se pojavlja tudi pri enoročajnih vrčih – ohranjena so le ustja, ne pa cel vrč, tako da se nobenega ne da natančno tipološko določiti. Za ustja enoročajnih vrčev (*t. 3: 50,51*) z odebeljenim in posnetim robom ustja ter z nastavkom za trakast ročaj izvirajo najboljše primerjave iz petovionskih grobišč, kjer je ta oblika vrča opredeljena kot tip VE 8, ki je na podlagi vrčev iz grobov (Istenič 2000, t. 41: 4; Kujundžič 1982, t. 21: 18) datiran v konec 1. in v prvo polovico 2. st. (Istenič 1999, 122). Za vrče tipa VE 8 sta značilna dva preloma na trupu, pri hrastniških odlomkih je ohranjeno le ustje in vrat vrča. Dobre analogije so tudi med gradivom iz šempetrskega grobišča. V grobu 86 se je nahajal vrč s kroglasto oblikovanim trupom in ročajem, ki ima ovalen presek ter široko vzdolžno kaneluro; glede na Trajanov novc, ki se je nahajal v grobu, je ta datiran v prvo četrtino 2. st. (Kolšek 1972, t. 27: 5).

Tudi za odlomek (*t. 3: 52*), vrč s preprosto izvihanim ustjem in trakastim ročajem, izvirajo najboljše primerjave iz Petovione, kjer je tip vrča s podobnim ustjem Isteničeva opredelila kot VE 9. Na podlagi groba 129 (Istenič 2000, t. 27: 6,7) je tip VE 9 datiran v čas od pribl. leta 60 do začetka 2. st. (Istenič 1999, 123 ss). Panonija pozna vrče s preprostim izvihanim ustjem, vendar je ročaj pripet na dolg vrat in ne na samo ustje (Brukner 1981, 44). Vrči iz Sirmija (Brukner 1981, t. 133: 1,2,4) so importirani in Bruknerjeva jih opredeli kot tip 1 ter datira v drugo polovico in konec 1. st. (Brukner 1981, 44).

Vaze

Vaze¹⁰ so posode ovalne ali kroglaste oblike s prstanastim dnom in navadno zoženim in narebrenim vratom. Služile so za vsakdanjo uporabo, najverjetneje za shranjevanje živil. So večinoma iz fine prečiščene gline in so sivo ali rumeno žgane. Od kuhinjskih lon-

cev se ločijo tudi po fakturi, saj ni pridanega peska in plev. Izdelane so na hitrem vretenu in navadno prevlečene z rjavkastimi, rdečkastimi ali sivimi premazi (Plesničar-Gec 1977, 43). Poleg premaza so lahko ornamentirane s kanelurami, pogosta je tudi pramenasta poslikava, vodoravna rebra in peresni okras. Isteničeva za isto vrsto keramike uporablja izraz fini lonci (Istenič 1999, 130).

Med obravnavanimi odlomki je 24 kosov, ki pripadajo vazam. Pogosteje se pojavlja široko odprta vaza z valjastim trupom (*t. 2: 28, 3: 53–56,58,59*). Masa je prečiščena in vsebuje sljudo ter pridano zdrobljeno keramiko. Tako na notranji kot tudi na zunanji strani ostenja in ustja se nahaja rdečkast premaz. Na ostenju se pojavlja ornament, sestavljen iz vodoravnih plitvih kanelur. Analogije zanje najdemo med emonskim gradivom; po velikosti in obliki ustreza primerek iz groba 132 (Plesničar-Gec 1972, t. 35: 12). Oblikovno so jim podobni tudi petovionski lonci LG 4 (Istenič 1999, 137–138). Vendar so LG 4 redukcijsko žgani in grobi kuhinjski lonci, tako da ne morejo služiti za neposredno primerjavo. Med gradivom iz Celeje so vaze tega tipa z oranžnimi in svetlo rjavimi premazi pogoste v plasteh 2. in 3. stoletja (neobjavljeno).

Za oksidacijsko žgano izvihano ustje s horizontalno kaneluro na robu in vertikalnimi vrezi po robu ustja (*t. 3: 57*) so med objavljenim gradivom najboljše primerjave med keramičnim inventarjem neviodunskih nekropol. Objavljeni so trije v celoti ohranjeni primerki (S. in P. Petru 1978, t. 28: 5,7; 29: 8). Slednji je odlomku ustja (*t. 3: 57*) tudi najbolj podoben. Dodatno okraševanje narezanega roba ustja z odtisi s prsti (S. in P. Petru 1978, t. 28: 5) je značilno za obdobje od 3. st. dalje (S. in P. Petru 1978, 40). Podobna vaza je bila tudi med pridatki v grobu 7 z nekropole Draga pri Beli Cerkvi, ki je datiran v 2. in 3. st. (Križ 2003, 49, sl. 7.4).

Odlomka (*t. 4: 67,68*) lahko opišemo kot vazo z ovalnim ali okroglim trupom in pokončnim kijasto odebeljenim ustjem. Prehod v vrat je še posebej poudarjen z dvema horizontalnima žlebovoma. Površina je raskava, masa pa je trda in zelo dobro žgana. Ostenje je okrašeno z buncicami, nalepljenimi v vertikalnih ali poševnih linijah. Čeprav je ta tip vaze med objavljenim keramičnim gradivom le v grobu iz Šempetra (Kolšek 1977, t. 6: 37) s konca 2. st., gre za eno najpogostejših oblik celejanske keramike 2. in 3. st. Prav tako tudi med keramičnim gradivom iz Hrastnika to nista edina kosa.¹¹ Ker

¹⁰ Izraz vaze je prevzet od Plesničarjeve (Plesničar-Gec 1977, 43).

¹¹ Med gradivom, ki ni prišlo v izbor, je še nekaj kosov iste vrste vaz.

je ta oblika zaenkrat poznana le z najdišč znotraj agra Celeje, očitno povezuje hrastniško gradivo s tem antičnim centrom.

Krožniki

Krožniki so najpogostejša oblika posodja med obravnavanim gradivom. Vsi imajo rahlo uvihano ustje, vendar se v njegovi obliki pojavlja več različic (*sl. 6*).

K1 - ustje je enostavno, lahko tudi koničasto zaključeno in rahlo uvihano, vendar brez odebelitve (*t. 4: 69,70*). Različica K1 je tudi najštevilčneje zastopana z 29 primerki.

K2 - enako kot pri K1, le da je ostenje skoraj navpično in premeri ustja ter dna so med manjšimi (*t. 4: 71,72*); je številčno slabše zastopana le s tremi primerki.

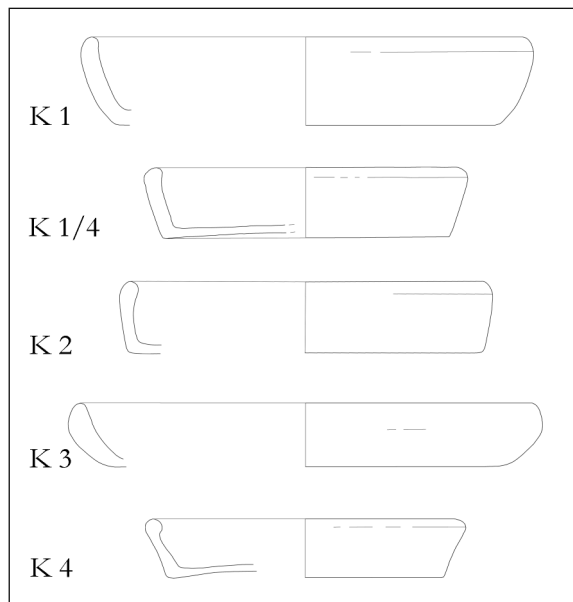
K3 - ostenje je močno odebeljeno na zunanji strani ter razmeroma položno; največji premer je na 2/3 višine ostenja (*t. 4: 73,74*). Na našem najdišču so trije primerki. Ta različica izstopa, saj imajo krožniki tako na notranji kot tudi na zunanji strani temno siv premaz.

K4 - ustje je izrazito odebeljeno na notranji strani, tik pod odebelitvijo je lahko plitev žleb (*t. 4: 75-76; 5: 77*). Različica K4 je številčnejša, saj je zastopana z 19 primerki.

K1/K4 - pogosto se pojavlja tudi prehodna različica med K1 in K4, saj je ustje uvihano kot pri K1 in le rahlo odebeljeno na notranji strani (*t. 5: 78*). Pojavlja se v devetih primerih.

Izstopa krožnik (*t. 5: 79*), ki je močno odprt in okrašen s horizontalnimi kanelurami na zunanji in tudi na notranji strani. Med objavljenim gradivom iz bližnje in daljne okolice ni analogij; od ostalih se razlikuje tudi v keramični masi, saj je ta svetlejša in porozna.

Med objavljenim gradivom z bližnjih najdišč je veliko krožnikov in razvidno je, da se vse različice pojavljajo skozi daljše časovno obdobje. Najzgodnejši so krožniki K1 iz emonskega grobišča (Plesničar-Gec 1972, t. 33: 2) že v sredini 1. st. (Plesničar-Gec 1977, 55). Prav tako lahko na primeru gradiva iz emonskega grobišča (Plesničar-Gec 1972, t. 8: 10-18; 12: 9-11) zaključimo, da so različice K1, K2, K3, K4 in K1/K4 sočasno v uporabi že v začetku 2. st. (Plesničar-Gec 1977, 55). Krožniki K4 se pojavljajo še vse do konca 3. st. v praktično nespremenjeni obliki, kar nam dokazuje primerek iz groba 187 (Plesničar-Gec 1972, t. 52: 18), ki je vseboval poleg ostalih primerkov še novce cesarja Kara (282-283).

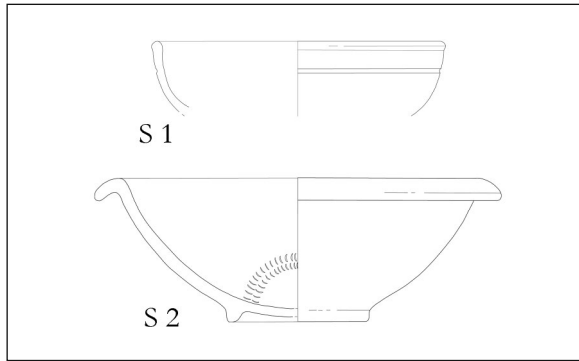


Sl. 6: Podkraj pri Hrastniku. Različice krožnikov. M. = 1:4.
Fig. 6: Podkraj near Hrastnik. Types of plates. Scale = 1:4.

Miglbauerjeva navaja podobne datacije za krožnike, vendar s to razliko, da njihov pojav datira šele v začetek 2. st. (Miglbauer 1990, 20 ss). Enake oblike krožnikov poznamo tudi iz Petovione. Med gradivom III. petovionskega mitreja se nahajajo krožniki enakih oblik, kot so krožniki K1, K3 in K1/K4 (Žižek 2001, t. 6: 6,7; 12: 1). Tudi med gradivom V. mitreja je nekaj odlomkov krožnikov K1 (Tušek 2001, t. 3: 10-12), vendar je to naselbinsko gradivo le okvirno datirano v čas od konca 1. st. pa vse do konca 3. st. ali celo še v 4. st. (Tušek 2001, 198 ss; Žižek 2001, 131 ss). Tu obravnavani krožniki kažejo vzporeden pojav in sočasno uporabo različic vsaj v 2. in 3. st. Različice K1, K1/K4, K3 in K4 se namreč pojavljajo skupaj v polnilu jame v objektu 3 (SE 205), ki ga lahko datiramo v 3. st. V SE 241, polnilu kulturne jame čez katero je bil zgrajen eden od predelnih zidov objekta 3, se skupaj pojavljata različici K1 in K2. Različice K4, K3 in K1 se skupaj pojavljajo v SE 256 - v polnilu jame tik severno ob objektu 3. Obe stratigrafski enoti (241 in 256) sta datirani v 2. in predvsem 3. st.

Sklede

Sklede je bilo mogoče ločiti na več tipov po obliki, ki pa so v glavnem posnetki najpogostejših sigilatnih oblik skled. Iste oblike pogosto nastopajo v različnih tehnikah obdelave površine in celo v različnih načinih žganja, tako oksidacijskem kot tudi redukcijskem.



Sl. 7: Podkraj pri Hrastniku. Najpogostejši obliki skled. M. = 1:6.

Fig. 7: Podkraj near Hrastnik. Most common shapes of bowls. Scale = 1:6.

Prevladujeta predvsem dve obliki skled:

S1 (sl. 7) so globoke skledе, ki posnemajo sigilatno obliko Drag. 37. Lahko so oksidacijsko žgane z rdečkastimi premazi ali pa redukcijsko žgane s sivimi in črnimi premazi. Večina jih je neokrašenih, lahko pa so ornamentirane z različnimi kombinacijami odtisov s pečati in koleščkom (t. 5: 80–83).

S2 (sl. 7) so velike, široko odprte skledе z izvihanim ustjem. Posnemajo sigilatne skledе oblike Drag. 35 ali 36 oz. Consp. 39. So sivo ali črno premazane in imajo prstanasto nogo. Na notranji strani dna je lahko ornament, narejen s koleščkom (t. 5: 84,85).

Druge skledе se med gradivom pojavljajo posamič. Nekaj odlomkov skled pa ni bilo mogoče natančneje tipološko in kronološko opredeliti.

S1 je z 28 primerki najpogostejši tip skledе med obravnavanim gradivom. Prisoten pa je praktično na vseh antičnih najdiščih. Ustreza t. i. »*polkrožnim skodelam*« z emonskih grobišč (Plesničar-Gec 1977, 54). Te skledе oz. skodele se v jugovzhodnih Alpah pojavljajo že od začetka 2. st., kar nam dokazuje skleda iz groba 141 (Plesničar-Gec 1972, t. 39: 6), in so v uporabi vse do druge polovice 3. st., saj se najmlajša izmed emonskih skled pojavlja v grobu 187 (Plesničar-Gec 1972, t. 52: 15), ki je vseboval tudi novc cesarja Kara (Plesničar-Gec 1977, 54). V začetku 3. st. je na emonskih *polkrožnih skodelah* značilna odebelitev ustja, kar je dobro vidno na skodeli iz groba 262 (Plesničar-Gec 1972, t. 72: 5), ki je datiran v začetek 3. st. (Plesničar-Gec 1977, 54).

Tip skled S1 je primerljiv s tipom PTS 14 z zahodnih petovionskih grobišč (Istenič 1999, 100); Isteničeva tip PTS 14 na podlagi skled iz groba 25 (Istenič 2000, t. 7: 1) ter naselbinskih najdb iz Petovione (Jevremov 1985, t. 1: 5,7;

Vomer Gojkovič 1993, t. 7: 2; 8: 6) datira v čas od Domicijana do začetka 3. st. (Istenič 1999, 100).

Skledе S1 so pogoste tudi na ostalih najdiščih. Nahajajo se med naselbinskim gradivom Celeje (Vogrin 1991, 19635, 19636) in so datirane od 2. do 3. st. (Vogrin 1991, 31). Tudi na Dolenjskem niso redke; najdemo jih med gradivom z nevioudunskega grobišča (S. in P. Petru 1978, t. 34: 1,2,8,17). Prav tako so med gradivom novomeških grobov (Knez 1992, t. 29: 2; 31: 1; 75: 9) ter skupaj z novcem Antonina Pija na grobišču na Pristavi pri Trebnjem (Slabe 1993, t. 8: 4).

Glede na številne analogije lahko skledе tipa S1 umestimo v čas 2. in v prvo polovico 3. st. Pet primerkov skled tipa S1 je še dodatno ornamentiranih s pečatnim okrasom (t. 5: 81,82), podobnim okrasu na t. i. *panonski žigosani keramiki*. Ta se pojavlja prav tako v 2. in v začetku 3. st. (Gassner 1993, 359–383).

Skledе S2 so zastopane s samo 17 primerki. Tipu S2 ustrezajo skledе tipa 6 po Bruknerjevi (Brukner 1981, 88), a le po formi, saj so za polovico manjše. Bruknerjeva skledа tipa 6 iz Sirmija, Gomolave, Dumbova, Cibal in Vojka (Brukner 1981, t. 72: 28,29,31,33–36,39–41) datira v čas druge polovice 1. in v 2. st. (Brukner 1981, 88). Skledе tega tipa se pojavljajo tudi v Petovionii; na zahodnih grobiščih je ustrezna skleda *PTS varia* 42: 2 iz groba 200 (Istenič 2000, t. 42: 2). Ta je datirana od flavijskega časa pa najmanj do začetka 3. stol (Istenič 1999, 101). Tudi skleda iz Celeje (Vogrin 1991, 31: 19673) je istega tipa in je datirana v 2. do 3. st. (Vogrin 1991, 31). Na emonskih grobiščih so imenovane »*skodele z navzven upognjenim ustjem*« in so razmeroma številne (Plesničar-Gec 1977, 52 ss). Na podlagi emonskih skodel (Plesničar-Gec 1972, t. 2: 6; 9: 8; 12: 8) in še mnogih drugih, jih Plesničarjeva datira že od poznega 1. st. naprej (Plesničar-Gec 1977, 52). Pojavljajo se skozi celotno 2. st., kar nam dokazujejo skodele (Petru 1972, t. 32: 14; Plesničar-Gec 1972, t. 195: 12; 121: 7; 140: 8,9; 190: 11–14; 158: 21), in nato izginejo iz prometa (Plesničar-Gec 1977, 53). Pojavljajo se tudi v naselbinskih plasteh »srednjega gradbenega horizonta Emone« in na več dolenjskih grobiščih (S. in P. Petru 1978, t. 35: 11–16; Knez 1992, t. 73: 11; Slabe 1993, t. 5: 6; 7: 11; 18: 18), le da tam že od tiberijsko-klavdijskega obdobja dalje; najštevilnejše so v prvi polovici 2. st. (Plesničar-Gec 1977, 53). Glede na številne primerjave lahko tip S2 okvirno časovno umestimo v čas od sredine 1. do začetka 3. st.

Odlomka polkroglastih skodel (t. 5: 86,87) bi lahko uvrstili celo med posnetke sigilatne oblike Drag. 40 z netipično oblikovanim ustjem, ki je

rahlo uvihano. Analogije lahko najdemo v sklopu gradiva iz Neviouduna (S. in P. Petru 1978, t. 51: 2,12,13; 52: 17). Skledi (*t. 6: 88,89*) sta posnetka oblike Drag. 43/Ritt. 12. Glede na kvaliteto izdelave in premaza gre najverjetneje za izdelek lokalnih delavnic.

MELNICE

Melnice se med obravnavanim gradivom pojavijo osemkrat. Odlomka (*t. 6: 94,95*) pripadata istemu tipu s širokim, močno izvihanim ustjem. Najbližja primerjava je melnica z Ilovice pri Vranskem (Vidrih-Perko 1997b, t. 3: 11), ki je okvirno datirana v markomansko obdobje (Vidrih-Perko 1997b, 166). Podoben kos prihaja tudi iz bližine III. petovionskega mitreja (Žižek 2001, t. 16: 2) in je glede na žig *ADIVTOR/MARCIVS* datiran v konec 1. in začetek 2. st. (Žižek 2001, 132). Kos iz Petovione je podoben le po obliki, saj sta tako lončarska masa kot tudi barva drugačni.¹²

Dobre primerjave lahko najdemo tudi med keramičnim gradivom iz Welsa. Najustreznejši je odlomek (Miglabauer 1990, t. 22: 2), ki ima rahlo izvihan horizontalen rob in rebro na vrhu (Miglabauer 1990, 30). Poleg tega oblikovno ustrezajo še drugi kosi (Miglbauer 1990, t. 14: 2, 3), ki pa spadajo med t. i. recijske melnice. Zanje je značilen rdeč premaz na robu ustja in rahlo koleno na prehodu med ustjem in ostenjem; pogoste so v 2. in prvi polovici 3. st. tako v vojaških taborih in utrdbah kot tudi v civilnih naseljih (Miglbauer 1990, 22). Odlomka 94 in 95 lahko glede na oblikovne značilnosti le okvirno datiramo v drugo polovico 2. in v 3. st.

Odlomek ostenja melnice (*t. 6: 92*) ima ohranjeno zeleno glazuro na notranji strani ostenja. Glede na pojav glaziranih melnic od konca 3. st. naprej, ga lahko le okvirno časovno umestimo v konec 3. in 4. st. (Grünnewald 1979, 68; Ulbert 1981, 92-93).

Odlomka melnic (*t. 6: 90,91*) sta še posebej zanimiva zaradi ohranjenega žiga *LIBERA*[?] na ustju. Med objavljenim gradivom sta najbližji primerjavi iz Singiduna. Na lokaciji Antičko naselje u Donjem gradu sta bila odkrita dva odlomka melnic z ohranjenim žigom *LIBERALIS* (Bjelajac 1994, t. 1: 7,8). Odlomka melnic, ki sta bila uvožena iz Italije, sta uvrščena v tip I/20 (Nikolić-Đorđević 2000, 26) in glede na stratigrafijo, kontekst in analogije datirana v 2. st. Glede na žig in opis lončarske mase lahko domnevamo isti izvor in

časovno določitev tudi za hrastniška odlomka (*t. 6: 90,91*).

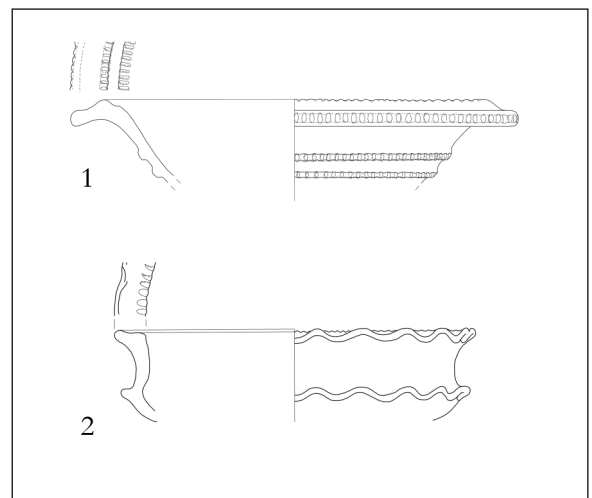
Odlomek melnice (*t. 6: 93*) je tipološko in časovno neopredeljiv.

KADILNICE

Kadilnice so zastopane z osmimi primerki. Vsi so oksidacijsko žgani, ornamentirani in imajo glajeno površino. Ker so ohranjeni le odlomki, natančna oblika recipienta in noge ni znana. Glede na ornament (različno preoblikovana horizontalna rebra) sta določeni dve skupini.

Prvo predstavlja pet primerkov, ki so ornamentirani z narezljanimi oz. razčlenjenimi horizontalnimi rebri (*sl. 8; t. 6: 96,98*). Analogije za ta tip kadilnice najdemo na zahodnih petovionskih grobiščih (Istenič 2000, t. 8: 6; 17: 6). Petovionski kadilnici sta okrašeni z malo redkejšimi odtisi na horizontalnih rebrih. Datacija obeh petovionskih grobov je zelo ohlapna, od 1. do 4. st. (Istenič 2000, 28, grob 35; 38, grob 80). Pri obdelavi keramičnega gradiva iz Welsa in iz legijskega tabora v Karnuntu se je pokazalo, da so kadilnice tipološko in kronološko slabo določljive (Miglbauer 1990, 31; Grünnewald 1979, 48).

Za drugo skupino kadilnic je značilno eno ali več valovitih reber na ostenju in valovit rob izvihanega ustja (*sl. 8; t. 6: 97,99*). V tej skupini so le trije primerki in tudi zanje najdemo analogije na zahodnih petovionskih grobiščih. V grobu 776 (Istenič 2000, t. 174: grob 776) sta s fibulo tudi dve kadilnici z valovitim rebrom (ib., t. 174: 8,9). Ena izmed njiju (*t. 174: 8*) je zelo podobna hrastniški kadilnici (*t. 6: 97*). Grob 776 je sicer datiran



Sl. 8: Podkraj pri Hrastniku. Tipa oz. skupini kadilnic. M. = 1:4.
Fig. 8: Podkraj near Hrastnik. Types of turibuli. Scale = 1:4.

¹² Pri petovionskem kosu gre nedvomno za import.

sicer v obdobje od sredine 1. do prve polovice 2. st. (Istenič 2000, 250), vendar je tudi ta skupina kadilnic kronološko in tipološko slabo določljiva (Miglbauer 1990, 31; Grünwald 1979, 48).

OLJENKE

Oljenke smo opredelili glede na že uveljavljeno Loeschckejevo delitev (Loeschcke 1919) in dopolnitve Loeschckejeve delitve, ki sta jo vpeljala Buchi (Buchi 1975) ter za gradivo zahodnih grobišč Petovione Isteničeva (Istenič 1999, 148 ss). Med obravnavanim keramičnim gradivom so odlomki trinajstih oljenk. Prevladujejo odlomki pečatnih oljenk, le v enem primeru gre za odlomek volutne oljenke.

Odlomki ramen pečatnih oljenk Loeschcke IX ali Loeschcke X (*t. 7:* 100,101,104,105) ne dopuščajo natančnejše opredelitve in datacije. Vsi razen odlomka (*t. 7:* 101) so enaki tako po fakturi kot tudi izdelavi, medtem ko omenjeni odstopa zaradi slabše izdelave. Vsi so izdelki lokalnih delavnic in jih lahko datiramo v čas med sredino 1. in začetkom 4. st. (Loeschcke 1919, 256; Vikič-Belančič 1976, 32–33).

Na odlomkih ostenja in dna oljenke (*t. 7:* 103) se je ohranil del žiga FOR(TIS). Tudi v tem primeru gre za oljenko tipa Loeschcke/Buchi IXa ali Xa, ki pa je zelo kvalitetno izdelana in nedvomno uvožena. Delavnice z žigom FORTIS so v okolici Modene delovale od sredine 1. in v 2. st. (Loeschcke 1919, 282; Buchi 1975, 65 ss).

Štirje odlomki z odprtim kanalom (*t. 7:* 102,106–108) pripadajo tipu Loeschcke/Buchi X (Loeschcke 1919, Buchi 1975). Odlomek 108 je odlične kvalitete, primerljiv z odlomkom 103 in ga lahko pripišemo tipu Buchi Xa (Buchi 1975). Izdelek je nedvomno italški in ga smemo, glede na analogno gradivo s petovionskih zahodnih grobišč, datirati v čas od konca 1. st. do obdobja vladanja Marka Avrelija (Istenič 1999, 153). Odlomki (*t. 7:* 102,106,107) so dobre kvalitete, vendar so podrobnosti rahlo zabrisane, robovi pa ne tako ostri; zaradi tega so opredeljeni kot prehodni tip Buchi Xa/b (Istenič 1999, 153). Ker pri teh treh odlomkih ni možno ugotoviti, ali gre za italški import ali za izdelke lokalnih delavnic, jih lahko umestimo v čas od konca 1. do začetka 4. st. glede na uporabo enakih izdelkov drugod v Panoniji in Noriku (Istenič 1999, 153 ss; Vikič-Belančič 1976, 33 ss).

Odlomek diska volutne oljenke z ostanki reliefnega ornamenta (*t. 7:* 109) morda prikazuje satira. Oljenka je natančneje nedoločljiva in jo lahko le okvirno datiramo v 1. in 2. stoletje.

TRANSPORTNA IN SHRANJEVALNA KERAMIKA

Pitosi

Pitosov s horizontalno preoblikovanim ustjem in s široko kaneluro na vrhu je med obravnavanim gradivom enajst primerkov (*t. 7:* 110–113). Na ostenju so okrašeni s horizontalnimi in vzporednimi žlebovi ter z enopasovno ali večpasovno horizontalno valovnico, dosejajo višino do 50 cm. Štirje primerki imajo na notranji in na zunanji strani ustja ohranjen črn premaz (*t. 7:* 112). To je značilno za pitose iz 1. in 2. st. (Plesničar-Gec 1977, 45; Brukner 1981, 43). Najbližje analogije zanje najdemo med gradivom iz vile rustike v Dolenjem Brezovem pri Sevnici (Vičič 1983, 292 ss) in na emonskih grobiščih. Pitos iz Dolnjega Brezovega (Vičič 1983, t. 1: 1) ima na notranji in zunanji strani črn smolast premaz; Vičič ga primerja s pitosi iz emonskih grobov (Petru 1972, t. 65: 3; Plesničar-Gec 1972, t. 22: 2; 36: 2; 44: 10; 121: 17, 179: 9). Vendar je glede na kataloške opise s črno barvo premazan le pitos (Plesničar-Gec 1972, t. 22: 2) datiran v 2. st. (Plesničar-Gec 1977, 17), tako da ga lahko upoštevamo kot edino analogijo.¹³ Tudi za pitose brez črnega premaza je najbližja primerjava med keramičnim materialom vile rustike v Dolenjem Brezovem pri Sevnici (Vičič 1983, t. 1: 2) in na emonskih grobiščih (Petru 1972, t. 65: 3; Plesničar-Gec 1972, t. 36: 2; 44: 10; 121: 17; 179: 9; 193: 1,6). Posebnost med pitosi predstavlja primerek (*t. 7:* 111), saj ima med dvema pasovoma horizontalnih kanelur ohranjen vrezan grafit iz treh črk –ENB(?).¹⁴

Pitosi brez premaza naj bi se z manjšimi razlikami v fakturi pojavljali tudi še v 3. stoletju (Brukner 1981, 43); med gradivom emonskih nekropol se ti pitosi pojavijo v sredini 1. st. in izginejo iz uporabe najkasneje do sredine 2. st. (Plesničar-Gec 1977, 45). Podobno lahko zaključimo tudi na podlagi keramičnega gradiva, ki se pojavlja skupaj s pitosi v vili rustiki v Dolenjem Brezovem, ki je datirano v čas od druge polovice 1. st. do konca 2. st. (Vičič 1983, 292 ss).

Amfore

Amfore se med obravnavanim gradivom pojavijo le enkrat (ročaj *t. 8:* 114). Glede na presek, velikost

¹³ Grob je datiran na podlagi pečatne oljenke tipa Loeschcke X z nečitljivim žigom.

¹⁴ Pri tretji črki manjka navpična črta, tako da ni povsem zanesljiva (op. M. Lovenjak).

in material bi lahko pripadal amfori tipa Schörgendorfer 558 (Bezeczky 1987, 28; Bezeczky 1994, 112), vendar je odlomek slabo žgan, kar je za amfore zelo neznačilno in je zato določitev negotova. Amfore tipa Schörgendorfer 558 se pojavljajo v različicah 558A in 558B in so služile za transport belih in črnih oliv, kar nam dokazujejo ohranjeni napisi (Bezeczky 1987, sl. 10: 275; 11: 29,30); za Norik je značilna različica 558 B, ki se pojavlja predvsem v 1. st., čeprav so poznani tudi primerki iz sredine 2. st. Najbližje analogije poznamo iz Celeje, Emone in Petovione (Bezeczky 1987, 31).

KUHINJSKO POSODJE

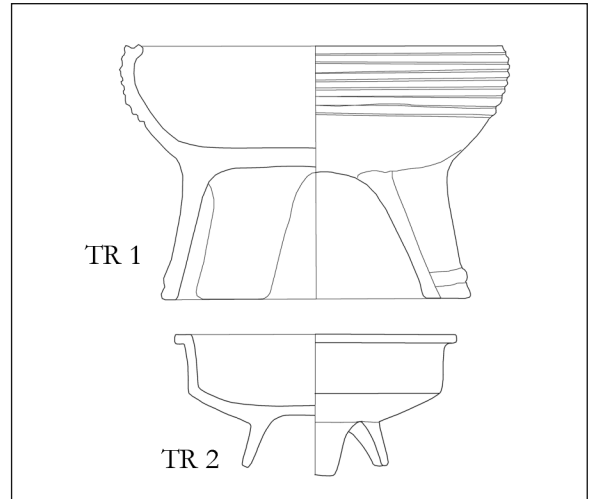
Trinožniki

Trinožnik ali *tripes* je posoda, značilna za rimsko kuhinjsko posodje zgodnjecesarskega obdobja in je priljubljena tako v Noriku kot tudi v Zgornji Panoniji. Služil naj bi za kuhanje nekakšnih enolončnic, jedi, ki so bile med staroselskim prebivalstvom zelo priljubljene (Zabehlicky-Scheffenegger 1997, 127). V grobem lahko ločimo dva tipa (sl. 9): tip z lečasto oblikovano skodelo ter z uvihanim ustjem (TR1) in tip s cilindrično oblikovano skodelo z ostrim prelomom med dnom in ostenjem ter vodoravno izvihanim ustjem (TR2). Med obravnavanim gradivom je trinajst primerkov trinožnikov.

Pogostejši je tip TR2, ki se pojavi osemkrat (t. 8: 115–117). Dobre analogije so med gradivom z zahodnih petovionskih grobišč, kjer so podobni trinožniki opredeljeni kot tip TR2 (Istenič 1999, 144). Na podlagi trinožnika iz groba 548 (Istenič 2000, t. 114: 6) je ta tip datiran najverjetneje v 2. st. (Istenič 1999, 144). Podobni trinožniki so tudi med najdbami iz Spodnje Nove vasi (Pahič 1978, t. 10: 1), ki ga Isteničeva ravno tako pripisuje tipu TR2, ter v grobovih (Mikl-Curk 1976, t. 6: 1; 9: 3) s forminskega grobišča, ki sta časovno uvrščena v začetek 2. st. oz. v Trajanov čas (Mikl-Curk 1976, 142). Veliko zelo podobnih kosov je še med keramičnim gradivom iz Celeje (neobjavljeno).

Na podlagi petovionskih in forminskih analogij in dejstva, da se trinožniki v Noriku in Panoniji pojavljajo predvsem v 2. st. (Istenič 1999, 144; Urban 1984, 33), so omenjeni kosi datirani v 2. st.

Tipu trinožnika z lečasto oblikovanim recipientom pripadata dva odlomka (t. 8: 118, 9: 136). Masa je groba in porozna. Pri boljše ohranjenih primerkih je ostenje na zunanji strani vse do roba ustja narebreno. Najboljše paralele za ta kos izvi-



Sl. 9: Podkraj pri Hrastniku. Tipa trinožnikov. M. = 1:4.

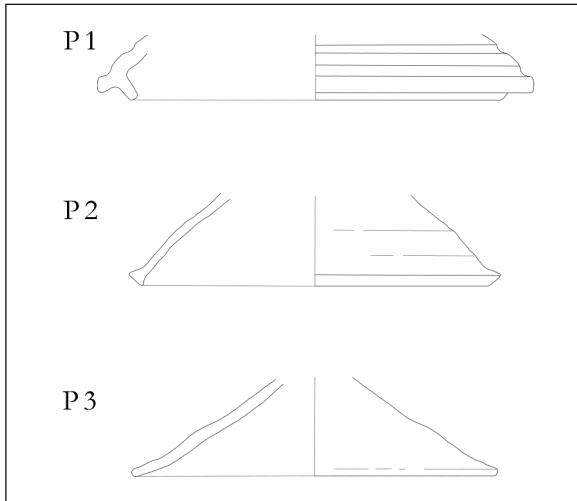
Fig. 9: Podkraj near Hrastnik. Types of tripod vessels. Scale = 1:4.

rajo z emonskih grobišč (Plesničar-Gec 1972, t. 100: 3; 188: 2), ki so skoraj enake primerku 136 (t. 9: 136); Plesničarjeva oba emonska grobova datira v flavijsko obdobje. Tudi trinožniki tipa TR1 s petovionskih zahodnih grobišč (Istenič 2000, t. 66: 6; 78: 8; 84: 4) so podobni; razlikujejo se le v narebrenosti ostenja. Tip TR1 je datiran od flavijskega obdobja do začetka 2. st. (Istenič 1999, 144). Med redkimi objavljenimi celejanskimi kosi sta dva trinožnika (Vogrin 1991, 34: 19631; 35: 19632),¹⁵ ki sta ravno tako zelo podobna hrastniškemu kosu (t. 9: 136). Tudi med gradivom s Štalenske gore je veliko odlomkov trinožnikov (pribl. 2200), ki imajo vsi lečast recipient in so časovno uvrščeni od zgodnjeavgustejskega do klavdijskega obdobja¹⁶ (Zabehlicky-Scheffenegger 1997, 127 ss).

Odlomek (t. 9: 136) je na podlagi analogij iz Petovione in Emone datiran v čas od flavijskega obdobja do konca 1. st. Trinožnik (t. 8: 118) ima oblikovan lečast recipient, vendar so ohranjeni le dno in deli nog, tako da oblika ustja ni znana in s tem natančnejša opredelitev in datacija ni možna.

¹⁵ Oba celejanska trinožnika sta datirana v 2. in 3. st. (Vogrin 1991, 34 ss) in sta zagotovo prepozno datirana. Na podlagi emonskih grobov, petovionskih grobov in gradiva s Štalenskega vrha kakor tudi dejstva, da so lečasto oblikovani trinožniki starejši (Miglbauer 1990, 40; Zabehlicky-Scheffenegger 1997, 127 ss) ter da se trinožniki v Noriku in Panoniji pojavljajo predvsem v 1. in 2. st. (Urban 1984, 33), je zanju verjetnejša datacija v čas od flavijskega obdobja do začetka 2. st.

¹⁶ Zaradi preselitve naselbine v dolino so najmlajši kosi iz klavdijskega obdobja, vendar to ne pomeni, da isti tip trinožnikov ni bil več v uporabi po klavdijskem obdobju.



Sl. 10: Podkraj pri Hrastniku. Tipi pokrovov. M. = 1:4.
Fig. 10: Podkraj near Hrastnik. Types of lids. Scale = 1:4.

Pokrovi

Pokrovi so lahko izdelani iz kuhinjske mase z veliko pustili ali iz fine prečiščene mase; med seboj se razlikujejo glede na oblikovanost roba, naklon in obliko držaja. Vendar je za določanje tipov najpomembnejša oblikovanost roba (Miglbauer 1990, 48; Brukner 1981, 43; Grünwald 1983, 30). Med obravnavanim gradivom je bilo 24 odlomkov pokrovov.

Ločimo 3 tipe (sl. 10): P1 – narebren pokrov z izbočenim ostenjem in konkavno oblikovanim robom, iz kuhinjske mase; P2 – razmeroma visok pokrov iz fine prečiščene mase, z izbočenimi stenami in trikotno odebeljenim robom; P3 – preprost koničen pokrov s preprostim ravnim ali rahlo odebeljenim in zaobljenim robom, iz kuhinjske mase.

V osmih primerih je bil ohranjen le držaj ali premajhen kos ostenja, zato niso podrobneje tipološko in kronološko opredeljeni (t. 8: 119–121).

P3 je tip koničnega pokrova z enostavno zaključenim robom (t. 8: 122) in med obravnavanim gradivom predstavlja najpogostejši tip, saj se pojavlja devetkrat in ima največ analogij. Pogost je med petovionskim naselbinskim gradivom kot tudi v grobovih. Več podobnih kosov je bilo odkritih pri izkopavanju V. mitreja v premešani plasti od globine 0,1 m do 0,4 m, ki je okvirno datirana od 1. do konca 3. st. (Tušek 2001, 198 ss; t. 6: 4,5,7,8). Prav tako najdemo ta tip pokrovov med keramičnim gradivom iz na Hajdini odkrite lončarske peči. Pokrovi iz peči (Strmčnik-Gulič 1993, 481 ss; t. 10: 1,3,5,6,11) sicer niso podrobneje opredeljeni, vendar nam dokazujejo, da so bili izdelki lokalnih, petovionskih lončarjev. V Petovioni se ta tip pokrovov pojavlja tudi med

grobnimi pridatki; pokrovi iz groba 7 so bili kot pridatki v enem izmed bogatejših žarnih grobov, ki je vseboval tudi veliko jantarja in je datiran v 2. st. (Tušek, 1993, 394 ss; t. 12: 2,3). Tudi med naselbinskim gradivom iz Celeje ta tip pokrovov ni redek. Objavljen je samo pokrov iz Gubčeve ulice (Vogrin 1991, 33: 19626), ki je datiran v 1. do 2. st. (Vogrin 1991, 33). Ta tip pokrovov ni vezan le na naše področje, saj so podobni tudi med grobim keramičnim gradivom iz Welsa. Miglbauerjeva je na najdišču Wels-Marktgelände ločila tri tipe pokrovov: tip A, B in C (Miglbauer 1990, 48 ss); tip C, tj. pokrovi z rahlo odebeljenim robom, je po obliki zelo podoben tipu P3. Za ta tip sicer ne navaja posebej datacije, vendar so ostali pokrovi datirani v 2. in 3. st. in tudi ostalo spremljevalno keramično gradivo kot tudi najdišče samo je datirano v drugo polovico 2. in začetek 3. st. (Miglbauer 1990, 48 ss).

Pokrovi tipa P2 (t. 8: 123) so manj številčni, saj so med obravnavanim gradivom le štirje primerki. Dobre analogije zanje so pokrovi tipa 2 po Bruknerjevi (Brukner 1981, 43). Pokrovi tipa 2 (Brukner 1981, t. 129: 4–6), ki imajo odebeljen rob in naj bi služili za pokrivanje krožnikov ali skled, so datirani v drugo polovico 1. in začetek 2. st. (Brukner 1981, 43).

Ostenje pokrova (t. 8: 124) je narebreno, rob je oblikovan tako, da lepo sede na ustje posode. Analogije zanj najdemo v bližnji Celeji, kjer je med še neobjavljenim keramičnim gradivom razmeroma pogost. Pokrov iz groba 3 ima podobno preoblikovan rob, vendar je ostenje le kanelirano in je glede na ostale pridatke v grobu pokrov datiran v drugo polovico 1. st. (Kolšek 1972, Y 151: 19). Takšni pokrovi so pogosti tudi na Štalenskem vrhu (Zabehlicky-Scheffenegger 1997, t. 3: 2,4–6). Služili naj bi za pokrivanje trinožnikov in so datirani, enako kot trinožniki, v celotno trajanje naselbine, tj. od zgodnjeavgustejskega do klavdijskega obdobja (Zabehlicky-Scheffenegger 1997, 129).

Lonci

Lonci so najpogostejša oblika med grobim kuhinjskim posodjem. Pri opredelitvah smo omejili uporabo termina »lonec« na posode, ki zadostijo naslednjim kriterijem: višina je večja od 2/3 premera ustja, vrat je praviloma širši od 1/2 največje širine (izjeme so lonci z ozkim vratom), višji so od 13 cm, posoda je iz kuhinjske in kuhinjsko-namizne fakturne skupine.

Lonce lahko glede oblikovanosti ustja in vrata, po ornamentu ter velikosti razdelimo na več tipov.

L1 so veliki lonci z izvihanim ustjem in kaneluro na robu ustja; ostenje je lahko ornamentirano z vertikalnimi ali horizontalnimi vrezi in odtisi; L2 so srednje veliki ali manjši lonci z izvihanim ustjem. Ustje je bolj pokončno ter manj izvihan kot pri L1 in na robu nima kanelure. Rob ustja je lahko rahlo odebeljen, na vratu pa je lahko nakazan prehod. Ostenje je pri večini kosov ornamentirano z vertikalnimi, horizontalnimi ali poševnimi vrezi. Pojavljajo se še posamični lonci, ki se razlikujejo od L1 in L2.

Tip L1 (*t.* 8: 125; 9: 126) se med obravnavanim gradivom pojavi osemkrat. Poleg močno izvihanega ustja je zanje značilen žleb na robu ustja. Med objavljenim gradivom so dobre primerjave lonci z žlebičastim ustjem iz Emone (Plesničar-Gec 1977, 37 ss). Na podlagi lonca iz groba 900 (Plesničar-Gec 1972, t. 173: 12) je pojav datiran že od tiberijskega obdobja naprej (Plesničar-Gec 1977, 37 ss); nato jih sledimo skozi celotno 1. st., kot kažejo lonci (Plesničar-Gec 1972, t. 114: 7; 132: 4; 134: 10). Oblikovno so sicer bolj podobni¹⁷ tipu L1 emonski »lonci z izvihanim ustjem«, ki se pojavljajo v času od prve polovice 2. st. do prve polovice 3. st in imajo izrazito ovalno-konično obliko, metličast horizontalen ornament in močno izvihan ustje (Plesničar-Gec 1977, 38; Plesničar-Gec 1972, t. 56: 2; 58: 4; 68: 9; 108: 8,9,11; 198: 3). V drugi polovici 3. st. pa se emonski lonci oblikovno že razlikujejo od tipa L1 (Plesničar-Gec 1977, 39; Plesničar-Gec 1972, t. 61: 6; 71: 2; 73: 4).

Tip loncev L2 je bolj pogost, saj je med obdelanim gradivom kar 42 primerkov (*t.* 9: 127–133). So podobni L1, vendar so lahko tudi manjši in imajo manj izvihan ustje brez žleba. Tip L2 je številnejši tudi med keramičnim gradivom ostalih antičnih najdišč pri nas. Primerjave za tip L2 so t. i. lonci tipa LG1 s petovionskih zahodnih grobišč (Istenič 1999, 137 ss). LG1 se na petovionskih grobiščih pojavlja od prve četrtine 1. st. do konca 2. st. (Istenič 1999, 137; Istenič 2000, t. 18: 11; 41: 7; 42: 3; 53: 7; 64: 5; 74: 2; 119: 10; 154: 2; 169: 7). V Emoni je primerljiv tip »lonca z izvihanim ustjem«, ki se pojavlja predvsem v 1. st. oziroma najkasneje do sredine 2. st. (Plesničar-Gec 1977, 38; Plesničar-Gec 1972, t. 26: 2; 29: 3; 104: 15; 158: 5; Petru 1972, t. 68: 22; 84: 7). Glede na gradivo iz grobov 212 in 157 (Plesničar-Gec 1972, t. 43: 6; 59: 1) lahko sledimo razvoj in pojav loncev z izvihanim ustjem in metličasto ornamentiranim ostenjem v emonskih grobiščih še v 4. st. Tudi med gradivom iz šempetrskega groba 27 je lonca z izvihanim ustjem in metličasto ornamentiranim

ostenjem, ki je datiran v tretjo četrtino 1. st. (Košek 1972, Y 155: 27).

Druge oblike se pojavljajo le posamično. Odlomek (*t.* 9: 134) ima navzven nagnjeno, odebeljeno ter z vrha sploščeno ustje in plitve horizontalne žlebove na vratu. Zelo dobre analogije zanj so v Petovionih. Med grobiščnim gradivom je to tip LG 5 (Istenič 1999, 139). Na podlagi loncev (Istenič 2000, t. 63: 6; 142: 10; Kujundžić 1982, t. 4: 11,12; 14: 21) jih Isteničeva z veliko stopnjo verjetnosti časovno umesti v 2. st. (Istenič 1999, 139). Med naselbinskim gradivom so pomembni odlomki takšnih loncev (Strmčnik-Gulič 1993, t. 5: 1–6), ki so bili odkriti skupaj z ostalo keramiko v rimski peči na Hajdini. Odlomek ostenja (*t.* 9: 135) je okrašen z valovnico. Tak ornament se na grobi kuhinjski keramiki pojavlja razmeroma pozno, redko pred začetkom 4. st. (Vidrih Perko 1997a, 342). Tako je odlomek (*t.* 9: 135) verjetno med mlajšimi na najdišču.

Ostali odlomki so le odlomki ostenja ali dna in ne dopuščajo natančnejše tipološke in kronološke opredelitve.

ZA KONEC

Votivne are, posvečene Savusu in Adsaluti, odkrite na tej lokaciji v 19. st. (Šašel Kos 1994, 100, 101), so datirane v 1. ali 2. st. Novci, odkriti med izkopavanji, pa zajemajo čas od 2. st. pr. n. št. do druge polovice 4. st. (Šemrov 1998, 362–368, št. 147).¹⁸ Keramično gradivo te datacije delno potrjuje. Iz časovne distribucije keramičnega gradiva je razvidna predvsem velika zgostitev najdb v 2. in 3. st. Začetek naselbine lahko umestimo v drugo polovico 1. st. oziroma v sam konec 1. st. To dokazujejo odlomki keramike tankih sten (*t.* 1: 14), trinožnikov (*t.* 8: 118) s pokrovi (*t.* 8: 124) ter vrčev (*t.* 3: 45–47,52). Vendar je gradiva s konca 1. st. malo. V 2. st. se količine in raznolikost lončenine povečajo. Pojavijo se oljenke (*t.* 7: 102,103,106–108), recijske čaše (*t.* 1: 16–20; 2: 21–23), pitosi (*t.* 7: 110–113) ter trinožniki s prelomom na ostenju (*t.* 8: 115–117). Večjo zgostitev najdb lahko nato neprekinjeno sledimo še celotno 2. in 3. st. V 4. st. lahko zagotovo datiramo le še ostenje lonca z valovnico (*t.* 9: 135) in odlomek glazirane melnice (*t.* 6: 92). Vendar pa zmanjšana količina keramičnih najdb priča o prekinitvi poselitve na najdišču v začetku 4. st.

¹⁸ Vsi odkriti antični novci (po številu 95) so bili opredeljeni v Numizmatičnem kabinetu Narodnega muzeja Slovenije in so objavljeni pod najdiščnim imenom Hrastnik, Bajde-Ribnik (Šemrov 1998, 362–368).

¹⁷ Po izvihanosti ustja, velikosti in ornamentu.

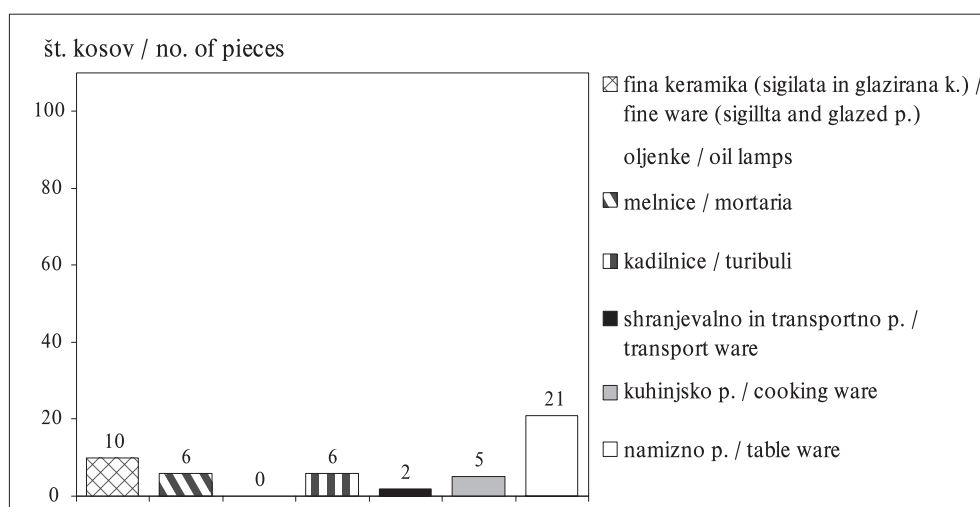
Objekt 1

Glede na tloris in na *in situ* najdeno votivno aro je bil interpretiran kot svetišče (Lovenjak 1997). Takšno interpretacijo delno potrjuje tudi v svetišču odkrita lončenina. Majhen delež namizne in kuhinjske keramike ter več sigilate, kadilnic potrjuje nebivalni značaj objekta (sl. 11). Sigilata predstavlja kar 18 % lončenine iz svetišča. Prav tako je na objekt 1 vezan glaziran ročaj keramične patere z upodobitvijo boginje Lune (t. I: 15), odlomek čaše keramike tankih sten (t. I: 14) in kar šest oljenk. Kljub najbolje ohranjeni arhitekturi izvira iz objekta

1 v primerjavi z ostalimi objekti najmanj keramike (sl. 12), vendar pa iz SE 115 (plast znotraj cele in pred njo v obhodnem prostoru svetišča) izvira kar rimskih 44 novcev (od Tiberija do Konstancija II.). Glede na najdbe, tako novčne kot tudi keramične, je videti, da ima svetišče najdaljši časovni razpon med raziskanimi objekti.

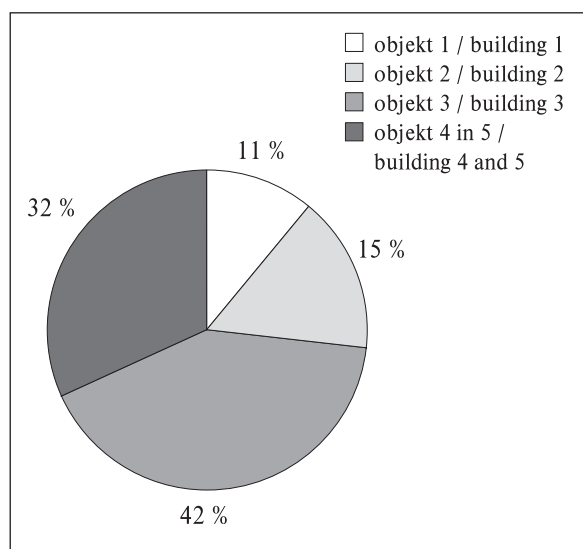
Objekt 2

Iz objekta 2 izvira 15 % obravnavane lončenine (sl. 11). Podobno kot v objektu 3 tudi v objektu 2 prevladuje namizna keramika, ki predstavlja kar



Sl. 11: Podkraj pri Hrastniku. Vrsta in količina lončenine v objektu 1 (število obravnavanih kosov: 50).

Fig. 11: Podkraj near Hrastnik. Types and quantities of pottery in structure 1 (number of pieces evaluated: 50).



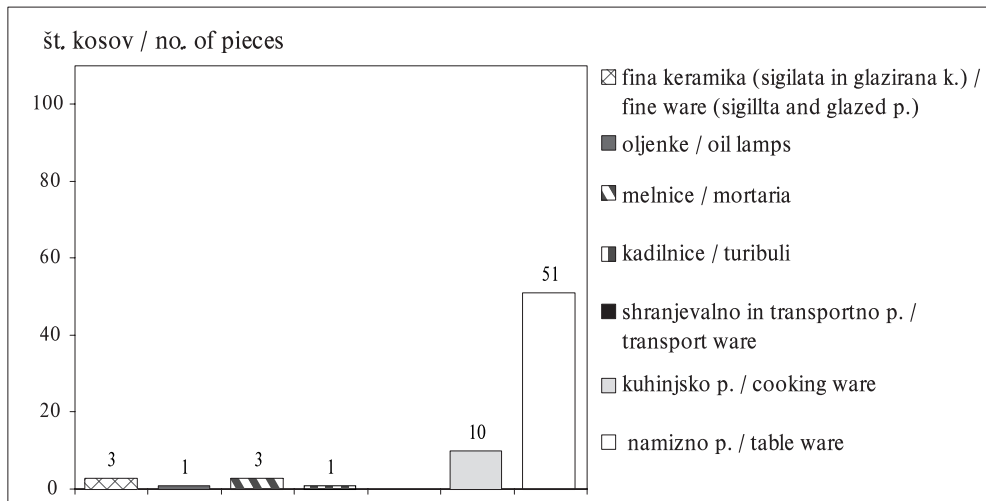
Sl. 12: Podkraj pri Hrastniku. Deleži lončenine po posameznih objekti.

Fig. 12: Podkraj near Hrastnik. Relative quantities of pottery in various buildings.

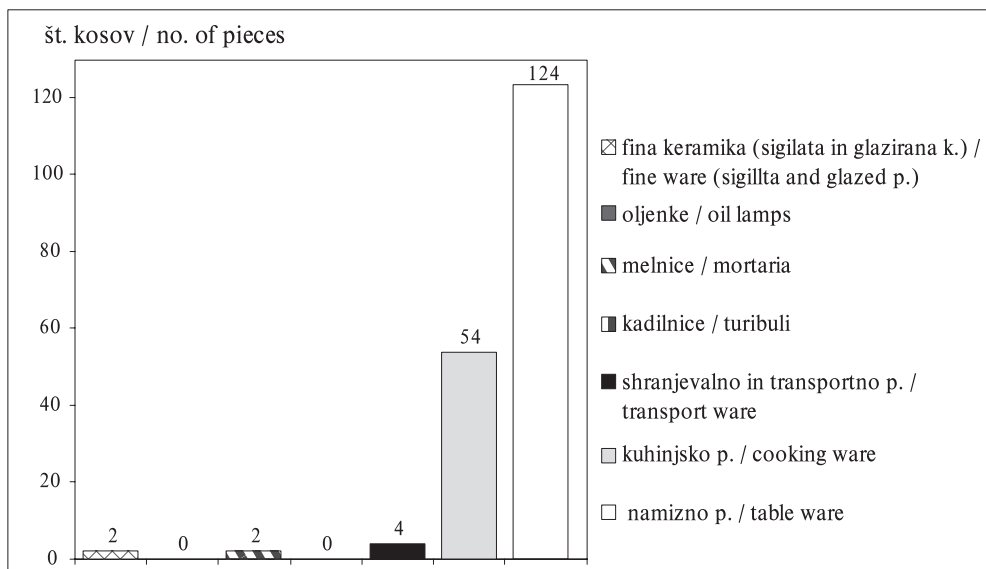
74 % lončenine (sl. 13). Poleg namizne keramike ima opazen delež (14 %) tudi kuhinjska keramika (ib.). Fino posodje (tera sigilata) zavzema majhen delež (4 %). Prav tako se posamično pojavljata še oljenka in kadilnica. Shranjevalno in transportno posodje pa se sploh ne pojavi. Glede na lončenino lahko ta objekt interpretiramo kot bivalni objekt.

Objekt 3

Največji delež lončenine (kar 42 %) izvira iz stratigrafskih enot, ki se navezujejo na objekt 3 (sl. 11). V objektu 3 prevladujeta ravno kuhinjska s 56 % in namizna lončenina z 29 % deležem gradiva (sl. 14). Oljenke in kadilnice se ne pojavijo, shranjevalno posodje pa predstavlja izredno majhen delež gradiva (0,02 %). Iz SE 241 in 205, ki se navezujeta na objekt 3, izvira večina krožnikov, odkritih na najdišču. Podobno kot pri objektu 2 predstavlja sigilata zelo majhen delež (manj kot 1 %). Glede na lončenino lahko objekt 3 interpretiramo kot bivalni.



Sl. 13: Podkraj pri Hrastniku. Vrsta in količina lončenine v objektu 2 (število obravnavanih kosov: 69).
Fig. 13: Podkraj near Hrastnik. Types and quantities of pottery in structure 2 (number of pieces evaluated: 69).



Sl. 14: Podkraj pri Hrastniku. Vrsta in količina lončenine v objektu 3 (število obravnavanih kosov: 186).
Fig. 14: Podkraj near Hrastnik. Types and quantities of pottery in structure 3 (number of pieces evaluated: 186).

Objekta 4 in 5

Za razliko od objektov 1, 2 in 3 sta objekta 4 in 5 slabo ohranjena. Keramično gradivo s področja objektov 4 in 5 izvira večinoma iz plasti, ki so se razprostirale čez več kvadrantov, od katerih jih je le malo v neposrednem stiku z objektoma.

Lončenina zaradi fragmentiranosti ne daje natančnejših datacij za posamezne stratigrafske enote in posamezne objekte. Objekti 1, 2, 3, 4 in 5 so zato le okvirno časovno zamejeni v čas od druge polovice 1. do konca 3. st. Pomanjkljivi najdiščni

podatki pa onemogočajo izvedbo funkcionalne analize za vse objekte. Analogije za keramično gradivo z najdišča najdemo v vseh sosednjih lokalnih središčih – Celeji, Neviodunu, Pretoriju Latobikov, Emoni in celo nekoliko bolj oddaljeni Petovioni. Najverjetneje so nekatere posode iz teh središč tudi uvožene, vendar je bilo določanje izvedeno le z makroskopskim opazovanjem. Nekateri primerki izvirajo celo iz bolj oddaljenih produkcijskih centrov, kot so Akvink, Rheinzabern ter recijske in italske delavnice. Časovna in funkcionalna analiza posameznih objektov in najdišča samega je bila zaenkrat narejena le na delu keramičnega gradiva.

Za bolj objektivno sliko bi bilo potrebno obdelati še ostalo drobno gradivo (steklo in kovinske najdbe), ki bi tako ali drugače dopolnilo zaključke, pridobljene z obdelavo keramike.

Zahvala

Na tem mestu bi se želela zahvaliti Zavodu za varstvo kulturne dediščine Slovenije, OE Celje, in Pokrajinskemu muzeju Celje, ki sta omogočila obdelavo gradiva, Alenki Jovanovič, ki nama je prepustila v obdelavo keramično gradivo, Robertu Krempušu, Vereni Perko ter Jani Horvat za strokovne nasvete.

KATALOG

Uvod

Vsi obdelani odlomki lončenine so navedeni v katalogu in označeni s tekočimi številkami od 1 do 136. Katalog je razdeljen po vrstah keramike; najprej fina, nato namizna, sledi transportno posodje oziroma posodje za shranjevanje in na koncu kuhinjska keramika. Pri vsakem odlomku je najprej podana kataloška številka, sledi opis odlomka in površine. Sledi barva (podana je v že uveljavljenih Munsellovih kodah¹⁹) in dimenzije v milimetrih (najprej je vedno navedena dolžina in nato širina); na koncu so navedeni stratigrafska enota ter inventarna številka.²⁰

Uporabljene okrajšave:

Povr. – barva površine oz. premaza

Prel. – barva preloma

Vel. – dimenzije odlomka

Prd – premer dna

Prp – premer roba pokrova

Pru – premer ustja

TS – terra sigillata

Viš. – ohranjena višina

Odl. – odlomek

zun. – zunanja stran

notr. – notranja stran

Tabela 1

1. Odl. ostenja reliefno okrašene sigilatne skodele z rastlinskim motivom in motivom gladiatorja; ohranjen je sigilatni premaz; Prel.: 2.5YR 6/8 – svetlo rdeča; Povr.: 10R 4/6 – rdeča; Vel.: 40 × 25 mm; SE 394; inv. št. 23547.

2. Odl. ostenja reliefno okrašene sigilatne skodele Drag. 37; okras sestavlja obraz figure in viden je napis »ENIUS«; ohranjen je sigilatni premaz; Prel.: 2.5YR 5/8 – rdeča; Povr.: 10R 4/6 – rdeča; Vel.: 49 × 44 mm; SE 001; inv. št. 23548.

3. Odl. ostenja reliefno okrašene sigilatne skodele z motivom rozete; ohranjen je sigilatni premaz; Prel.: 2.5YR 6/8 – svetlo rdeča; Povr.: 10R 4/6 – rdeča; Vel.: 32 × 33 mm; SE 064 – objekt 2; inv. št. 23561.

4. Odl. ostenja TS z reliefnim figuralnim okrasom; ohranjen je sigilatni premaz na notranji strani 99 %, na zunanji strani 60 %; Povr.: 10R 4/6–10R 4/8 – rdeča; Prel.: 2.5YR 6/6 – svetlo rdeča; Vel.: 45 × 26 mm. SE 089 – objekt 1; inv. št. 23562.

¹⁹ Pri grobi kuhinjski lončenini nismo uporabljali Munsellovih kod, saj je barva površine in preloma lisasta in je zato opis v kodah praktično neuporaben.

²⁰ Vse odlomke hrani Pokrajinski muzej Celje pod inventarnimi številkami navedenimi v katalogu.

5. Odl. ostenja reliefno okrašene sigilatne skodele; okras sestavlja obraz človeške figure; ohranjen je sigilatni premaz. Prel.: 2.5YR 5/6 – rdeča; Povr.: 10R 4/6 – rdeča; Vel.: 25 × 33 mm; SE 003; inv. št. 23563.

6. Odl. ostenja TS z reliefnim okrasom stebra; ohranjen je sigilatni premaz na notranji strani 99 %, na zunanji strani pribl. 70 %; Povr.: 10R 4/8 – rdeča; Prel.: 2.5YR 6/8 – svetlo rdeča; Vel.: 52 × 33 mm; SE 033 – objekt 1; inv. št. 23564.

7. Odl. ustja in ostenja sigilatne skodele skodele Drag. 37; premaz je ohranjen na zunanji strani pribl. 50 % na notranji strani 95 %; Povr.: 10R 4/8 – rdeča; Prel.: 2.5YR 6/6 – svetlo rdeča; Vel.: 35 × 39 mm; SE 089 – objekt 1; inv. št. 23811.

8. Odlomek sigilatne skodele z motivom jajčnega niza; ohranjen je sigilatni premaz; Prel.: 2.5YR 5/8 – rdeča; Povr.: 10R 5/8 – rdeča; Vel.: 45 × 59 mm; SE 114 – objekt 2; inv. št. 23886.

9. Odl. ornamentiranega ostenja sigilatne skodele; ornament je figuralen; vidna sta dva okrogla okvirja in v enem je viden del noge; premaz ohranjen na notranji in zunanji strani; Povr.: 2.5YR 4/8 – rdeča; Prel.: 5YR 6/8 – rdečkasto rumena; Vel.: 47 × 46 mm; SE205a – objekt 3; inv. št. 23955.

10. Odl. ustja in ostenja sigilatne skodele oblike Drag. 33; premaz je ohranjen na notranji strani približno -50 %, zunanji strani -90 %; Prel.: 5YR 7/8 – rdečkasto rumena; Povr.: 10R 5/8 – rdeča; Dim. 27 × 37 mm; SE032 – objekt 1; inv. št. 23518.

11. Odl. dna s prstanasto nogo sigilatne skodele ali krožnika; na notranji strani strani noge se nahaja horizontalna kanelura; na spodnji strani dna je vpraskan napis CRISPI; črke so velike od 1,2 cm do 1,8 cm; ohranjen je sigilatni premaz pribl. 95 %; Povr.: 10R 4/8 – rdeča; Prel.: 10R 6/6 – svetlo rdeča; Prd: 72 mm; Viš.: 17 mm; SE028 – objekt 1; inv. št. 23553.

12. Odl. ostenja in dna sigilatne skodele oblike Drag. 33; na zunanji strani ostenja se nahaja horizontalna kanelura; ohranjen je sigilatni premaz na notranji strani 70 %, na zunanji strani 90 %; Povr.: 2.5YR 4/8 – rdeča; Prel.: 5YR 6/8 – rdečkasto rumena; Vel.: 54 × 76 mm; SE408 – objekt 1; inv. št. 23558.

13. Odl. ostenja čaše tankih sten; hranjeni ostanki ornamenta; na površini je ohranjen premaz; Prel.: 5YR 7/1 – svetlo siva; Povr.: 10YR 4/1 – temno siva; Vel.: 30 × 23 mm; SE 032 – objekt 1; inv. št. 23517.

14. Odl. ustja in ornamentiranega ostenja čaše tankih sten; ornament je sestavljen iz horizontalnega žleba tik pod robom in. grozdastega okrasa izvedenega z barbutinom; ohranjen je premaz na notranji in zunanji strani pribl. 95 %; Povr.: 10YR 4/1 – temno siva; Prel.: 10YR 6/1 – siva; Vel.: 23 × 33 mm; SE 088 – objekt 1; inv. št. 23538.

15. Odl. glaziranega držaja patere; ornament je sestavljen iz doprsne reliefne upodobitve ženskega božanstva, najverjetneje SELENE, ki je obkrožen s pasom rozet in narezljanim okvirjem; vidni so ostanki glazure; Povr.: 2.5Y 6/4–10YR 6/2 – svetlo rumenkasto rjava do svetlo rjavkasto siva; Prel.: 5YR 5/1 – siva; Bglazure: 10YR 5/6 – rumenkasto rjava; Vel.: 96 × 74 mm; SE 171; inv. št. 23546.

16. Odl. ornamentiranega ostenja posnetka recijske čaše; ornament je sestavljen iz dveh (2) ravnih vrezov ki se križata; premaz je ohranjen na zunanji in notranji strani pribl. 95 %; Povr.: 5YR 4/1 – temno siva; Prel.: 5YR 6/6 – rdečkasto rumena; Vel.: 37 × 26 mm; SE 089 – objekt 1; inv. št. 23808.

17. Odl. ornamentiranega ostenja recijske čaše; ornament je sestavljen iz bunčic ter vtisov narejenih s koleščkom; premaz je ohranjen na zunanji in notranji strani; Prel.: 7.5YR 7/6 – rdečkasto rumena; Povr. 2.5YR 2.5/0 – črna; Vel.: 39 × 35 mm; SE 294; inv. št. 23566.

18. Odl. ornamentiranega ostenja recijske čaše; ornament je sestavljen iz ravnih vrezov in bunčic ter vtisov narejenih s koleščkom; premaz na zunanji strani je ohranjen pribl. 90 %; Povr.: 7.5YR 3/0 – zelo temno siva; Prel.: 5YR 6/1 – siva; Vel.: 63 × 47 mm; SE 197 – objekt 3; inv. št. 23571.

19. Dva odl. ornamentiranega ostenja recijske čaše; ornament je sestavljen iz ravnih vrezov in bunčic ter vtisov narejenih s

koleščkom; premaz na zunanji strani je ohranjen pribl. 99 %; Povr.: 7.5YR 4/0 – temno siva; Prel.: 5YR 6/1 – siva; Vel.: 54 × 60 mm; SE 197 – objekt 3; inv. št. 23572.

20. Odl. ornamentiranega ostenja recijske čaše; ornament je sestavljen iz ravnih vrezov in bunčic; premaz je na zunanji strani ohranjen pribl. 99 % in 80 % na notranji strani; Povr.: 10R 5/4 – rdečkasta; Prel.: 5YR 5/4 – rdečkasto rjava; Vel.: 39 × 47 mm; SE 197 – objekt 3; inv. št. 23573.

Tabela 2

21. Odl. izvihanega ustja in ornamentiranega ostenja recijske čaše; ornament je sestavljen iz ravnih vrezov (4) in bunčic (7); premaz je ohranjen na zunanji in notranji strani pribl. 99 %; Povr.: 2.5YR 2.5/0 – črna; Prel.: 5YR 7/6 – rdečkasto rumena; Pru: 71 mm; Viš.: 40 mm; SE 241c – objekt 3; inv. št. 23598.

22. Trije odl. ustja in ostenja recijske čaše; ustje je narebreno, na ostenju je okras bunčic, mrežastega ornamenta, črt in podkvičastega ornamenta; premaz je ohranjen na notranji in zunanji strani; Prel.: 5YR 7/8 – rdečkasto rumena; Povr.: 2.5YR 5/6 – rdeča; Vel.: 38 × 32 mm; SE 374; inv. št. 23664.

23. Odlomek rahlo izvihanega ustja in ostenja recijske čaše; ornament je sestavljen iz ravnih vrezov in bunčic ter vtisov narejenih s koleščkom; premaz je ohranjen na notranji in zunanji strani; Prel.: 7.5 YR 8/6 – rdečkasto rumena; Povr.: 7.5YR 3/0 – zelo temno siva; Pru: 108; Viš.: 34 mm; SE 080; inv. št. 23742.

24. Odl. ustja in ostenja posnetka recijske čaše; ustje je rahlo izvihano, na ostenju so ostanki ornamenta izvedenega iz bunčic in sekajočih se vrezov; premaz je na notranji strani ohranjen pribl. 20 % na zunanji strani le 5 %; Povr.: 10R 4/6 – rdeča, Prel.: 5YR 6/6 – rdečkasto rumena; Pru: 81 mm; Viš.: 35 mm; SE 028 – objekt 1; inv. št. 23532.

25. Odl. izvihanega ustja in ostenja posnetka recijske čaše; premaz je ohranjen na notranji in zunanji strani pribl. 30 %; Povr.: notranja stran – 5YR 4/1 – temno siva, zunanja stran – 5YR 6/8 – rdečkasto rumena; Prel.: 7.5YR 7/4 – vijoličasta; Pru: 81 mm; Viš.: 21 mm; SE 205; – objekt 3 inv. št. 23819.

26. Dva odl. ornamentiranega ostenja posnetka recijske čaše; ornament je izveden iz vrezov in bunčic; premaz je ohranjen na notranji in zunanji strani; Prel.: 7.5YR 7/6 – rdečkasto rumena; Povr.: 10R 4/8 – rdeča; Vel.: 42 × 33 mm; SE 038 – objekt 2; inv. št. 23880.

27. Pet odl. ustja z ostenjem čaše gubanke; Povr.: 2.5YR 3/0 – zelo temno siva; Pru: 88; Viš.: 82 mm; SE 112 – objekt 2; inv. št. 23803.

28. Dva odl. ostenja vaze; nad prelomom se nahajata dve vzporedni horizontalni kaneluri; Povr. in Prel.: 7.5YR 8/4 – vijoličasta; Vel.: 84 × 92 mm; SE 028 – objekt 1; inv. št. 23533.

29. Odl. ustja s poševno posnetim robom in ostenja čaše; na ostenju 15 mm pod robom se nahajata dve horizontalni nizki rebri; Povr. in Prel.: 5YR 6/6 – rdečkasto rumena; Pru: 77 mm; Viš.: 25 mm; SE 241b – objekt 3; inv. št. 23606.

30. Dva odl. izvihanega ustja s profiliranim in izvihanim robom čaše; na zunanji strani roba ustja so trije horizontalni vrezi, na spodnji strani zunanje strani roba ustja je horizontalna kanelura; stene so tanke; Povr. in Prel.: 5YR 7/3 – vijoličasta; Vel.: 27 × 25 mm; SE 256 – objekt 3; inv. št. 23784.

31. Dva odl. izvihanega ustja s profiliranim robom in ostenja čaše. na zunanji strani roba ustja sta dva horizontalna vreza, na zunanji strani ostenja, 34 mm pod robom je horizontalna kanelura; stene so tanke; Povr. in Prel.: 7.5YR 7/2 – vijoličasto siva; Pru: 130 mm; Viš.: 43 mm; SE 256 – objekt 3; inv. št. 23790.

32. Odl. izvihanega ustja s profiliranim robom in ostenja čaše; na zunanji strani roba ustja sta dve horizontalni kaneluri; stene so tanke; Povr.: 7.5YR 4/0 – temno siva; Prel.: 10YR 7/3 – zelo blede rjava; Pru: 81 mm; Viš.: 35 mm; SE 089 – objekt 1; inv. št. 23812.

33. Odl. rahlo izvihanega in profiliranega ustja čaše; Prel.: 10YR 8/4 – zelo blede rjava; Pru: 13; Viš.: 2,1; SE 038 – objekt 2; inv. št. 23859.

34. Odl. rahlo izvihanega in odebeljenega ustja čaše; Prel.: 7.5YR 8/4 – vijoličasta; Vel.: 41 × 24 mm; SE 038 – objekt 2; inv. št. 23876.

35. Odl. izvihanega ustja in ostenja najverjetneje čaše; na ostenju na zunanji strani 15 mm pod zgornjim robom se nahaja horizontalna in plitva kanelura; Povr.: 5YR5/3 – rdečkasto rjava; Prel.: 10R 5/6 – rdeča. Pru: 89 mm; Viš.: 35 mm.; SE 296 – objekt 3; inv. št. 23611.

36. Odl. navpičnega ustja z ostenjem čaše z okrasom kanelur; Brez premaza, faktura je groba; Vel.: 24 × 29 mm; SE 021; inv. št. 23639.

37. Odl. navpičnega ustja z ostenjem čaše z vrezanima vodoravnima kanelurama. brez premaza, faktura je groba; Pru: 98 mm; Viš.: 36 mm; SE 021; inv. št. 23640.

38. Dva odl. izvihanega ustja s profiliranim robom čaše; na robu ustja je horizontalna kanelura; Povr. in Prel.: 7.5YR 7/4 – vijoličasta; Pru: 94 mm; Viš.: 27 mm; SE 256 – objekt 3; inv. št. 23782.

Tabela 3

39. Odl. rahlo vbočenega dna in ostenja čaše; izdelan na počasnem vretenu; brez premaza, faktura je groba; Prd: 48 mm; Viš.: 64 mm; SE 197 – objekt 3; inv. št. 23798.

40. Dva odl. rahlo vbočenega dna in ostenja čaše; Povr.: 10R 4/1; Prel.: 5YR 5/3 – rdečkasto rjava; Prd: 37 mm; Viš.: 61 mm; SE 123 – objekt 1; inv. št. 23804.

41. Odl. izvihanega ustja s horizontalnim in na vrhu posnetim robom ter ostenja čaše; Povr.: 5YR 4/2 – temno rdečkasto siva; Prel.: 5YR 4/6 – rumenkasto rdeča; Pru: 83 mm; Viš.: 30 mm; SE 205 – objekt 3; inv. št. 23824.

42. Odl. rahlo izvihanega ustja in ostenja čaše; premaz na zunanji strani je ohranjen pribl. 50 %; Povr.: 5YR 5/4 – rdečkasto rjava; Prel.: 2.5YR 2.5/0 – črna; Pru: 79 mm; Viš.: 34 mm; SE 205a – objekt 3; inv. št. 23833.

43. Odl. dna z ostenjem čaše; na spodnji strani dna je plitva kanelura; Povr.: 5Y 4/1 – temno siva; Prd: 34 mm, Viš.: 13 mm; SE 205 – objekt 3; inv. št. 23918.

44. Odl. izvihanega ustja z ravnim robom in ostenja čaše; Povr. in Prel.: 2.5YR 4/2 – rdečkasta; Pru: 95 mm; Viš.: 14 mm; SE 205a – objekt 3; inv. št. 23943.

45. Odl. ustja dvoročajnega vrča z odebelitvijo na vratu; Prel.: 10YR 8/4 – zelo blede rjava; Pru: 112 mm; Viš.: 50 mm; SE 018; inv. št. 23644.

46. Odl. ustja dvoročajnega vrča z odebelitvijo na vratu; Prel.: 7.5YR 6/8 – rdečkasto rumena; Vel.: 38 × 50 mm; SE 374; inv. št. 23655.

47. Odl. ustja dvoročajnega vrča; Prel.: 10YR 8/2 – bela; Pru: 114 mm; Viš.: 52 mm; SE 072; inv. št. 23748.

48. Dva odl. ročaja vrča; presek ročaja je sploščen in po sredini vzdolž hrbtne strani ročaja poteka široka kanelura, ob straneh pa dva nizka grebena; Povr. in Prel.: 5YR 6/6 – rdečkasto rumena; Vel.: 27 × 73 mm; SE 267 – objekt 3; inv. št. 23753.

49. Odl. ročaja vrča; presek ročaja je sploščen in po sredini vzdolž hrbtne strani ročaja poteka široka kanelura, ob straneh pa dva nizka grebena; Povr. in Prel.: 5YR 6/6 – rdečkasto rumena; Vel.: 27 × 73 mm; SE 267 – objekt 3; inv. št. 23754 (ni narisano; enak št. 48).

50. Trije odl. izvihanega ustja z odebeljenim in na vrhu posnetim robom in ostenja vrča z nastavkom za trakast ročaj; Pru. in Prel.: 7.5YR 7/6 – rdečkasto rumena; Pru: 60 mm; Viš.: 86 mm; SE 298 – objekt 3; inv. št. 23631.

51. Odlomek ustja z na vrhu odebeljenim in posnetim robom vrča z nastavkom za trakasti ročaj; Prel.: 7.5 YR 8/6 – rdečkasto rumena; Vel.: 22 × 26 mm; SE 220; inv. št. 23757.

52. Odl. izvihanega ustja in ostenja vrča z nastavkom za presegajoč trakast ročaj. Povr. in Prel.: 5YR 6/6 – rdečkasto rumena; Pru: 42 mm; Viš.: 25 mm; SE 298 – objekt 3; inv. št. 23621;

53. Odl. ustja s horizontalnim robom in ostenja vaze; na ostenju 25 mm pod robom se nahajata dve horizontalni plitvi kaneluri; Povr.: 10R 4/8 – rdeča; Prel.: 5YR 6/6 – rdečkasto rumena; Pru: 122 mm; Viš.: 39 mm; SE 241b – objekt 3; inv. št. 23594.

54. Trije odl. navzven odebeljenega ustja in ostenja najverjetneje vaze; na zunanji strani ostenja 25 mm pod robom se nahajata dve horizontalni plitvi kaneluri; Povr.: 10R 4/6 – rdeča; Prel.: 5YR 6/6 – rdečkasto rumena; Pru: 103 mm; Viš.: 37 mm; SE 303 – objekt 1; inv. št. 23614.

55. Odl. pokončnega ustja vaze z na vrhu ravnim robom in ostenjem; na ostenju je tanka vodoravna kanelura; Prel.: 10YR 8/6 – rumena; Povr.: 10R 5/8 – rdeča; Pru: 154 mm; Viš.: 39 mm; SE 021; inv. št. 23637.

56. Dva odl. pokončnega ustja z na vrhu ravnim robom in ostenjem bikonične vaze; Prel.: 5YR 7/6 – rdečkasto rumena; Povr.: 10R 5/8 – rdeča; Pru: 226 mm; Viš.: 45 mm; SE 374; inv. št. 23665.

57. Odl. izvihanega ustja z ornamentiranim robom in ostenja manjše vaze; rob ustja je okrašen z horizontalnim žlebom in vertikalnimi vrezji; Povr. in Prel.: 5YR 6/8 – rdečkasto rumena; Pru: 111 mm; Viš.: 32 mm; SE 256 – objekt 3; inv. št. 23787.

58. Odl. razširjenega in navzven odebeljenega ter na vrhu posnetega roba ustja in ostenja vaze; na zunanji strani ostenja 35 mm pod zgornjim robom sta dve horizontalni kaneluri; Povr.: 10R 4/6 – rdeča; Prel.: 5YR 6/6 – rdečkasto rumena; Pru: 166 mm; Viš.: 45 mm; SE 190 – objekt 3; inv. št. 23796.

59. Odl. razširjenega ustja z odebeljenim in na vrhu posnetim robom in ostenja vaze; na zunanji strani ostenja se nahajajo štiri horizontalne in vzporedne kanelure; Povr.: 2.5YR 6/8 – svetlo rdeča; Prel.: 5YR 7/4 – vijoličasta; Pru: 142 mm; Viš.: 69 mm; SE 205 – objekt 3; inv. št. 23818.

Tabela 4

60. Odl. prstanastega dna z ostenjem vaze; Prel.: 5YR 6/8 – rdečkasto rumena; Prd: 76 mm; Viš.: 23 mm; SE 357; inv. št. 23618.

61. Odl. vodoravnega ustja z ostenjem vaze; premaza ni, faktura je groba; Pru: 100 mm; Viš.: 27 mm; SE 021; inv. št. 23638.

62. Odl. prstanastega dna z ostenjem vaze; Prel. 7.5YR 7/6 – rdečkasto rumena; Prd: 82 mm; Viš.: 35 mm; SE 364; inv. št. 23691.

63. Odl. rahlo izvihanega ustja z ostenjem vaze; na ostenju je ohranjen okras treh vodoravnih kanelur; Prel.: 10YR 7/4 – zelo blede rjava; Vel.: 47 × 31 mm; SE 163; inv. št. 23713.

64. Odl. izvihanega ustja z ostenjem vaze; na ostenju so vodoravna profilirana rebra; premaza ni, faktura je groba; Pru: 98 mm; Viš.: 37 mm; SE 163; inv. št. 23737.

65. Odl. ustja in ostenja vaze; ustje je horizontalno izvihano, s plitvo kaneluro na vrhu; na ostenju so štirje pasovi kanelur; Prel.: 5YR 7-6/8 – rdečkasto rumena; Vel.: 46 × 43 mm; SE 038 – objekt 2; inv. št. 23744.

66. Odl. izvihanega ustja z ostenjem vaze; Prel.: 5YR 6/8 – rdečkasto rumena; Povr.: 2.5YR 4/6 – rdeča; Pru: 80 mm; Viš.: 16 mm; SE 038 – objekt 2; inv. št. 23865.

67. Štirje odl. ustja in ostenja vaze; rob ustja je kijasto odebeljen; na ramenu dve horizontalni kaneluri; na ostenju ornament iz vertikalno prilepljenih buncic; Prel. 5YR 5/3 – rdečkasto rjava; Povr.: 2.5YR 3/0 – zelo temno siva; Pru: 82 mm, Viš.: 49 mm; SE 059 – objekt 3; inv. št. 23515.

68. Odl. ostenja vaze; na ramenu vidni dve horizontalni kaneluri; na ostenju ornament iz vertikalno prilepljenih buncic

in horizontalnih kanelur; premaza ni, faktura je groba; Vel.: 77 × 68 mm; SE 018; inv. št. 23648.

69. Več odlomkov dna, ostenja in ustja krožnika; Prel.: 5YR 7/6 – rdečkasto rumena; Povr.: 10R 4/6 – rdeča; Pru: 184 mm; Viš.: 37 mm; SE 176; inv. št. 23556.

70. Dva odl. rahlo uvihanega ustja krožnika; Povr.: 2.5YR 6/8 – svetlordeča; Prel.: 2.5YR 5/4 – rdečkasto rjava; Pru: 235 mm; Viš.: 46 mm; SE 241b – objekt 3; inv. št. 23593.

71. Odl. uvihanega ustja, ostenja in rahlo vbočenega dna krožnika; Prel.: 5YR 6/6 – rdečkasto rumena; Povr.: 2.5YR 5/8 – rdeča; Pru.: 190 mm, Vo.: 38 mm; SE 032 – objekt 1; inv. št. 23514.

72. Odl. rahlo uvihanega ustja, ostenja in dna krožnika; Povr. in Prel.: 5YR 6/6 – rdečkasto rumena; Pru: 179 mm; Viš.: 38 mm; SE 241 – objekt 3; inv. št. 23584.

73. Odl. uvihanega in odebeljenega ustja ter ostenja krožnika; Povr.: 10YR 4/1 – temno siva; Prel.: 5YR 5/4 – rdečkasto rjava; Pru: 248 mm; Viš.: 33 mm; SE 256 – objekt 3; inv. št. 23775.

74. Trije odl. ustja krožnika; Povr.: 10YR 4/1 – temno siva; Prel.: 7.5YR 6/6 – rdečkasto rumena. Pru: 217 mm; Viš.: 37 mm; SE 205 – objekt 3; inv. št. 23912.

75. Odl. uvihanega ustja z ostenjem krožnika; premaz je ohranjen v sledovih; Prel.: 5YR 7/6 – rdečkasto rumena; Povr.: 10R 4/6 – rdeča; Pru: 150; Viš.: 33 mm; SE 029 – objekt 2; inv. št. 23521.

76. Odl. rahlo uvihanega in navznoter odebeljenega ustja, ostenja in vbočenega dna krožnika; Povr.: 2.5YR 5/8 – rdeča; Prel.: 5YR 7/6 – rdečkasto rumena; Pru: 169 mm; Viš.: 31 mm; SE 256 – objekt 3; inv. št. 23770.

Tabela 5

77. Trije odl. uvihanega in rahlo navznoter odebeljenega roba ustja in ostenja krožnika; viden je prehod v dno; Povr. in Prel.: 5YR 6/4 – svetlo rdečkasto rjava; Pru: 285 mm; Viš.: 52 mm; SE 205a – objekt 3; inv. št. 23954.

78. Odl. rahlo uvihanega ustja in ostenja krožnika z vidnim prehodom v dno; Povr. in Prel.: 5YR 6/6 – rdečkasto rumena; Pru.: 221 mm; Viš.: 40 mm; SE 032 – objekt 1; inv. št. 23516.

79. Dva odl. ustja z razširjenim robom in ostenja krožnika; na zunanji strani ostenja 8 mm pod zgornjim robom se nahajata dve horizontalni plitvi kaneluri, na notranji strani ostenja 4 mm pod robom se nahaja ena horizontalna plitva kanelura; Povr.: // ; Prel.: 10YR 8/4 – zelo blede rjava; Pru: 297 mm; Viš.: 34 mm; SE 298 – objekt 3; inv. št. 23622.

80. Odl. ustja in ostenja polkrožne skledje, ki posnema obliko Drag. 37; na zunanji strani ostenja 2,5 cm pod robom ustja poteka horizontalna ter plitva kanelura; Povr.: notranja stran 2.5YR 5/8 – rdeča, zunanja stran 2.5YR 4/6 – rdeča; Prel.: 5YR 6/4 – svetlo rdečkasto rjava; Pru: 235 mm; Viš.: 61 mm; SE 241b – objekt 3; inv. št. 23604.

81. Devet odl. navpičnega ustja z odebeljenim robom in ostenjem skledje; na zunanji strani ostenja se nahaja ornament, sestavljen iz petih horizontalnih pasov; 12 mm pod vrhom se nahaja 5 mm širok pas dvojnih vtisov, izveden s koleščkom; 3 mm pod njim se nahaja 4 mm visok pas enojnih odtisov izvedenih s koleščkom; 4 mm pod slednjim je pas 8 mm visokih obročkastih vtisov; 4 mm pod njim pa je pas širokih kaneliranih vijug; 4 mm pod tem je pas vtisjenih rozet; Prel.: 5YR 7/8 – rdečkasto rumena; Povr. 10R 4/6 – rdeča; Pru: 190 mm; Viš.: 69 mm; SE 008; inv. št. 23636.

82. Dva odl. ustja z rahlo odebeljenim robom in ornamentirane ostenja skledje ali skodele; na zunanji strani se nahaja ornament sestavljen iz treh horizontalnih pasov; 12 mm pod zgornjim robom se nahaja 5 mm širok pas kratkih vertikalnih vrezov; tik pod njim se nahaja 4 mm širok pas kratkih vertikalnih vtisov v skupinah narejen s koleščkom; pod tem pasom je pas vtisjenih rozetic, pod njim pa horizontalno rebro ki ločuje

ornament od ostalega dela ostenja; Povr.: 5Y 4/1 - temno siva; Prel.: 2.5YR 6/0 - siva; Pru: 174 mm; Viš.: 40 mm; SE 033 - objekt 1; inv. št. 23743.

83. Odl. ustja z rahlo odebeljenim robom in ornamentiranega ostenja skodele; na zunanji strani se nahaja ornament sestavljen iz pasu vtisnjenih rozet in dveh horizontalnih vzporednih plitvih žlebov; pečatni okras je tako slabo ohranjen, da ga ni bilo moč narisati; Povr. in Prel.: 5YR 6/6 - rdečkasto rumena; Pru: 110 mm; Viš.: 38 mm; SE 190 - objekt 3; k inv. št. 23797.

84. Odl. izvihanega ustja z ostenjem sklede, posnetek sigilnatne oblike posode Drag. 35-36; Prel.: 7.5YR 6/6 - rdečkasto rumena; Pru: 288 mm; Viš.: 54 mm; SE 038 - objekt 2; inv. št. 23868.

85. Trije odl. močno izvihanega ustja, ostenja in dna s prstanasto nogo velike sklede; na notranji strani dna ornament dveh koncentričnih krogov polmesecev, izvedenih s koleščkom; Povr. in Prel.: 10YR 6/3 - blede rjava. Pru: 320 mm; Prd: 124 mm; Viš.: 127 mm; SE 205 - objekt 3; inv. št. 23888.

86. Odl. rahlo uvihanega ustja z ostenjem sklede; Prel.: 10YR 6/2 - svetlo rjavkasto siva; Povr.: 10YR 5/1 - siva; Pru: 218 mm; Viš.: 74 mm; SE 344; inv. št. 23610.

87. Odl. rahlo uvihanega ustja z ostenjem sklede; Prel.: 7.5YR 7/8 - rdečkasto rumena; Povr.: 2.5YR 2.5/0 - črna; Pru: 158 mm; Viš.: 55 mm; SE 007; inv. št. 23641.

Tabela 6

88. Pet odl. prstanastega dna, ostenja in ustja sklede. Na ostenju je okras iz kratkih, navpično vrezanih črt; Prel.: 5YR 6/6 - rdečkasto rumena; Povr.: 10R 4/8 - rdeča; Pru: 180 mm; Prd: 74 mm; SE 155 - objekt 2; inv. št. 23678.

89. Odl. ostenja in ustja sklede z ovratnikom; Prel.: 10YR 4/2 - temno sivkasto rjava; Povr. 2.5YR 3/0 - zelo temno siva; Pru: 180 mm; Viš.: 32 mm; SE 163; inv. št. 23719.

90. Odl. ostenja in ustja melnice z napisom LIB(ERA); Prel.: 10YR 7/4 - zelo blede rjava; Vel.: 66 × 46 mm; SE 041; inv. št. 23549.

91. Fragment izvihanega ustja z ostenjem melnice; na ustju je pečat z napisom LIBERA; Prel.: 2.5YR 6/6 - svetlo rdeča; Vel.: 87 × 41 mm; SE 041; inv. št. 23550.

92. Odl. dna in ostenja melnice z glazuro na notranji strani; Prel.: 5YR 6/8 - rdečkasto rumena; Prd: 130 mm; Viš.: 30 mm; SE 163; inv. št. 23724.

93. Odl. izvihanega ustja z ostenjem melnice; Prel.: 7.5YR 7/8 - rdečkasto rumena; Vel.: 90 × 101 mm; SE 069 - objekt 2; inv. št. 23746.

94. Odl. ustja s širokim izvihanim robom in ostenja melnice; meljna površina je iz drobnih kremenovih ostrorobih kamenčkov; Povr.: 7.5YR 7/6 - rdečkasto rumena; Prel.: 7.5YR 7/6 - rdečkasto rumena; Vel.: 118 × 70 mm; SE 205a - objekt 3; inv. št. 23892.

95. Odl. ustja s širokim izvihanim robom in ostenja melnice; na notranji strani je ohranjena meljna površina, ki jo sestavlja izrabljen ostrorob kremenov pesek; Povr. in Prel.: 7.5YR 7/6 - rdečkasto rumena; Pru: 374 mm; Viš.: 53 mm; SE 205a - objekt 3; inv. št. 23952.

96. Odl. ustja in ostenja kadilnice; ustje je izvihamo in rob je narezljan z vertikalnimi vrezji; na notranji strani ostenja se nahajata dve rebri, ki sta ravno tako narezljani z vertikalnimi vrezji; Povr. in Prel.: 2.5YR 5/8 - 2.5YR 4/8 - rdeča; Pru: 339 mm; Viš.: 28 mm; SE 032 - objekt 1; inv. št. 23536.

97. Dva odl. ustja in ostenja kadilnice; ustje je izvihamo in valovito, notranji rob je narebren; Povr. in Prel.: 5YR 5/6 rumenkasto rdeča; Pru: 188mm; Viš.: 47 mm; SE 408 - objekt 1; inv. št. 23559.

98. Štirje odl. ustja in ostenja kadilnice; Prel.: 5YR 7/8 - rdečkasto rumena; Pru: 205 mm; Viš.: 44 mm; SE 069 - objekt 2; inv. št. 23747.

99. Odl. ornamentiranega ustja in ostenja kadilnice; zunanji rob ustja je valovit, notranji je narezljan z vertikalnimi vrezji; na vrhu roba poteka horizontalna kanelura; Povr. in Prel.: 2.5YR 5/8 rdeča; Pru: 200mm; Viš.: 23 mm; SE 089 - objekt 1; inv. št. 23816.

Tabela 7

100. Odl. zgornjega dela diska z ramenom pečatne oljenke (tip Loeschke IX ali X); na ramenu je ohranjena bradavica z luknjico; Povr. in Prel.: 5YR 6/8 - rdečkasto rumena; Vel.: 25 × 23 mm; SE 171; inv. št. 23537.

101. Odl. ramena pečane oljenke (najverjetneje tip Loeschke IX ali X); na ramenu je ohranjena bradavica; Povr. in Prel.: 5YR 7/6 - rdečkasto rumena; Dim. 43 × 13 mm; SE 034 - objekt 1; inv. št. 23539.

102. Odl. oljenke tipa Loeschke X/Buchi X; Prel.: 5YR 6/8 - rdečkasto rumena; Vel.: 75 × 75 mm; SE 003; inv. št. 23541.

103. Odl. dna in ostenja oljenke iz prečiščene gline; na dnu oljenke je žig FORTIS; Prel.: 2.5YR 5/6 - rdeča; Vel.: 55 × 48; SE 003; inv. št. 23545.

104. Odl. ramena pečatne oljenke (tip Loeschke IX ali X); Povr. in Prel.: 2.5YR 6/8 - svetlo rdeča; Vel.: 50 × 19 mm; SE 144 - objekt 1; inv. št. 23675.

105. Odl. oljenke tipa Loeschke X/Buchi X; Prel.: 5YR 6/8 - rdečkasto rumena; Vel.: 51 × 17 mm; SE 069 - objekt 2; inv. št. 23745.

106. Trije odl. diska in ramena pečatne oljenke (tip Loeschke X); na ramenu je ohranjena bradavica z vrezom; Povr. in Prel.: 5YR 6/6 - rdečkasto rumena; Vel.: 65 × 37 mm; SE 115 - objekt 1; inv. št. 23544.

107. Pet odl. zgornjega dela pečatne oljenke (tip Loeschke X); na ramenu sta ohranjena dve bradavici; kanal je odprt in enako širok; na disku so tri luknje; nosek je ožgan; Povr. in Prel.: 5YR 6/8 rdečkasto rumena; Vel.: 100 × 68 mm; SE 408 - objekt 1; inv. št. 23551.

108. Odl. diska in ramena pečatne oljenke (tip Loeschke X); na ramenu je ohranjena bradavica z vrezom; kanal je odprt z vzporednimi stranicami; lepo izdelana, robovi so ostri; Povr. in Prel.: 5YR 6/6 - rdečkasto rumena; Vel.: 49 × 34 mm; SE 408 - objekt 1; inv. št. 23554.

109. Odl. oljenke z reliefnim motivom najverjetneje satirja; Prel.: 10YR 6/3 - blede rjava; Vel.: 29 × 45 mm; SE 003; inv. št. 23555.

110. Trije odl. ustja in ostenja večjega dolija; ustje je horizontalno izvihamo in ima na vrhu široko in plitvo kaneluro, na ostenju 5 cm pod robom ustja se nahaja ornament sestavljen iz šestih horizontalnih žlebov in dvopasovne valovnice med njimi, Povr.: 5YR 7/8 - rdečkasto rumena; Prel.: 7.5YR 5/2 - rjava; Pru: 212 mm; Viš.: 127 mm; SE 283 - objekt 3; inv. št. 23570.

111. Pet odl. ostenja in horizontalno izvihanega ustja dolija s široko in globoko kaneluro na vrhu; na ostenju med pasovoma horizontalnih kanelur je ohranjen vpraskan grafit; Prel.: 5YR 6/6 - rdečkasto rumena; Pru: 234 mm; Viš.: 106 mm; SE 374; inv. št. 23670.

112. Odl. horizontalno izvihanega ustja dolija s široko in globoko kaneluro na vrhu; na zunanji strani ustja so ohranjeni ostanki črnega smolastega premaza; Prel.: 5YR 6/6 - rdečkasto rumena; Povr.: 2.5YR 3/0 - temno siva; Pru: 266 mm; Viš.: 41 mm; SE 167; inv. št. 23679.

113. Odl. ustja in ostenja dolija; ustje je horizontalno izvihamo in ima na vrhu široko in globoko kaneluro; na ostenju 18mm pod robom se nahaja 11 horizontalnih vzporednih žlebov, Povr. in Prel.: 2.5YR 5/8-2.5YR 4/8 - rdeča; Pru: 165 mm; Viš.: 33 mm; SE 205 - objekt 3; inv. št. 23830.

Tabela 8

114. Dva odl. trakastega ročaja in ostenja verjetno amfore Schöngendorfer 558; po sredini vzdolž hrbtni strani ročaja poteka široka kanelura, Povr.: 7.5YR 7/6 – rdečkasto rumena; Prel.: 7.5YR 5/0 – siva; Vel.: 52 × 182 mm; SE 298 – objekt 3; inv. št. 23632.

115. Dva odl. rahlo izvihanega ustja in ostenja trinožnika; na notranji strani so vidni zogleneli ostanki organske snovi, Povr. in Prel.: 10YR 3/1 – zelo temno siva; Pru: 153 mm; Viš.: 27 mm; SE 298 – objekt 3; inv. št. 23627.

116. Dva odl. rahlo izvihanega ustja s horizontalnim robom in ostenja trinožnika; na notranji strani so vidni zogleneli ostanki neke organske snovi; Povr. in Prel.: 10YR 2/1 – črna; Pru: 138 mm; Viš.: 32 mm; SE 298 – objekt 3; inv. št. 23628.

117. Trije odl. vodoravnega ustja in ostenja trinožnika; Pru: 212 mm; Viš.: 58 mm; SE 163; inv. št. 23717.

118. Trije odl. dna z nogami in ostenja trinožnika z lečastim recipientom; narejeno na počasnem vretenu; Prd: 158 mm; Viš.: 62 mm; SE 205 – objekt 3; inv. št. 23822.

119. Odl. držaja pokrova z rahlo vbočenim vrhom; Povr. in Prel.: 5YR 7/6 – rdečkasto rumena; Vel.: 47 × 23 mm; SE 241 – objekt 3; inv. št. 23581.

120. Dva odl. profiliranega držaja in ostenja pokrova izdelanega na počasnem vretenu; Povr. in Prel.: 5YR 7/6 – rdečkasto rumena; Prp: 51 mm; Viš.: 27 mm; SE 298 – objekt 3; inv. št. 23625.

121. Odl. enostavnega držaja z rahlo vbočenim vrhom in ostenja pokrova izdelanega na počasnem vretenu; Povr. in Prel.: 5YR 7/6 – rdečkasto rumena; Prp: 39 mm; Viš.: 34 mm; SE 298 – objekt 3; inv. št. 23630.

122. Trije odl. roba z ostenjem koničnega pokrova; Povr. in Prel.: 5YR 7/6 – rdečkasto rumena; Prp: 193 mm; Viš.: 52 mm; SE 205 – objekt 3; inv. št. 23927.

123. Šest odl. (trikotno) odebeljenega in ravno zaključenega roba koničnega pokrova; Povr. in Prel.: 5YR 6/8 – rdečkasto rumena. Prp: 196 mm; Viš.: 51 mm; SE 267 – objekt 3; inv. št. 23751.

124. Odl. roba in ostenja pokrova; rob je konkavno preoblikovan, tako da tvori utor, ki lepo sede ne rob posode; ostenje je narebreno, pokrov je izdelan na počasnem vretenu; Prp: 232 mm; Viš.: 33 mm; SE 123 – objekt 1; inv. št. 23806.

125. Več odl. izvihanega ustja, ornamentiranega ostenja in ravnega dna lonca; celotno ostenje je prekrito z metličanjem; Pru: 222 mm; Prd: 99 mm; Viš.: pribl. 200 mm; SE 241b – objekt 3; inv. št. 23577.

Tabela 9

126. Odl. izvihanega ustja z ravnim robom in ostenja lonca; na zunanji strani vratu 20 mm pod zgornjim robom se nahaja komaj opazen 15 mm širok pas vertikalnih plitvih vrezov; lonec je delan na počasnem vretenu; Pru: 220 mm; Viš.: 62 mm; SE 296 – objekt 3; inv. št. 23612.

127. Odl. izvihanega ustja lonca; Pru: 182 mm; Viš.: 34 mm. SE 241 – objekt 3; inv. št. 23597.

128. Odl. izvihanega ustja in ornamentiranega ostenja lonca; zunanja strani ostenja je ornamentirana s horizontalnimi neravnimi plitvimi vrezi; Pru: 121 mm; Viš.: 52 mm; SE 303 – objekt 1; inv. št. 23613.

129. Odl. izvihanega ustja z ostenjem lončka; Pru: 128 mm; Viš.: 53 mm; SE 357; inv. št. 23617.

130. Odl. izvihanega ustja lonca; Pru: 136 mm; Viš.: 44 mm; SE 374; inv. št. 23667.

131. Odl. izvihanega ustja z ornamentiranim ostenjem lonca; ostenje je okrašeno z metličanjem; Pru: 140 mm; Viš.: 93 mm; SE 089 – objekt 1; inv. št. 23807.

132. Odl. izvihanega ustja in ostenja lonca; Pru: 198 mm; Viš.: 33 mm; SE 205a – objekt 3; inv. št. 23832.

133. Odl. ustja in ostenja lonca; na zunanji strani je ornament vodoravnih žlebov; Pru: 190 mm; Viš.: 76 mm; SE 205a – objekt 3; inv. št. 23889.

134. Odlomek izvihanega ustja z odebeljenim in na vrhu ravnim robom ter ornamentiranim ostenjem lonca; ostenje je na ramenu okrašeno s štirimi horizontalnimi in vzporednimi žlebovi; Pru: 204 mm; Viš.: 30 mm; SE 089 – objekt 1; inv. št. 23809.

135. Odl. ostenja lonca ornamentiranega z enojno horizontalno valovnico; Vel.: 68 × 38 mm; SE 205a – objekt 3; inv. št. 23937.

136. Odl. izvihanega ustja in ornamentiranega ostenja trinožnika; na zunanji strani je ostenje vse do zgornjega roba ornamentirano z vzporednimi in horizontalnimi žlebovi; Vel.: 27 × 29 mm; SE 256; inv. št. 23769.

ALFÖLDY, G. 1974, *Noricum*. – London, Boston.

BERNHARD, H. 1981, Zur Diskussion um die Chronologie Rheinzaberner Relieföpfen. – *Germania* 59, 79–93.

BEZECZKY, T. 1987, *Roman Amphorae from the Amber Route in Western Pannonia*. – BAR. International Series 386.

BEZECZKY, T. 1994, *Amphorenfunde vom Magdalensberg und aus Pannonien*. – Kärntner Museumschriften 74.

BOLTA, L. 1975, Za Savo (Sava). – V: *Arheološka najdišča Slovenije*, 267, Ljubljana.

BJELAJAC, L. 1990, *Terra sigillata u Gornjoj Meziji. Import i radionice Viminacium – Margum*. – Beograd.

BJELAJAC, L. 1994, Mortaria in the Moesia Danube Valley. – *Starinar* 53–44, 139–148.

BRUKNER, O. 1981, *Rimska keramika u jugoslovenskom delu provincije Donje Panonije*. – Dissertationes et monographiae 24, Beograd.

BUCHI, E. 1975, *Lucerne del Museo di Aquileia 1. Lucerne romane con marchio di fabbrica*. – Aquileia.

CURK, I. 1969, *Terra sigillata in sorodne vrste keramike iz Poetovia*. – Dissertationes 9, Beograd, Ljubljana.

CVJETIČANIN, T. 2001, *Gledosana keramika Gornje Mezije*. – Beograd.

GASSNER, V. 1993, Pannonische Glanztonware mit Stempelverzierung aus Carnuntum. – V: *Ptujski arheološki zbornik*, 359–384, Ptuj.

GRÜNEWALD, M. 1979, *Die Gefäßkeramik des Legionslagers von Carnuntum (Grabungen 1968–1974)*. – Der Römische Limes in Österreich 29.

GRÜNEWALD, M. 1983, *Die Funde aus dem Schutthügel des Legionslagers von Carnuntum*. – Der Römische Limes in Österreich 32.

GUGL, C. 2000, *Die Ausgrabungen in den Wohnterrassen 1971–1978. Die latenezeitlichen Funde vom Holzer Berg*. – Österreichisches Archäologisches Institut Sonderschriften Band 33.

HOFMANN, B. 1969, *Catalogue des estampilles sur vaisselle sigillée. 2ème partie (les ateliers de Montans, des Martres de Veyre, d'Argonne et de Rheinzabern)*. – Groupe d'Archéologie antique du Touring Club de France, Notice Technique 22. Paris.

HRVATIN, M. 1998, Posavsko hribovje. – V: D. Perko, M. Orožen Adamič (ur.), *Slovenija – pokrajine in ljudje*, 178–191, Ljubljana.

ISTENIČ, J. 1999, *Poetovio, zahodna grobišča 1. Grobne celote iz Deželnega muzeja Joanneuma v Gradcu*. – Katalogi in monografije 32.

- ISTENIČ, J. 2000, *Poetovio, zahodna grobišča 2. Grobne celote iz Deželnega muzeja Joanneuma v Gradcu*. – Katalogi in monografije 33.
- JEVREMOV, B. 1985, Novosti o obrtniških dejavnostih in nekaj drobcev iz arheoloških izkopavanj v letih 1970–1980. – *Ptujski zbornik* 5, 419–430, Ptuj.
- JOVANOVIČ, A. 1996, Hrastnik-Podkraj. – *Varstvo spomenikov* 37, 85–87.
- KNEZ, T. 1992, *Novo mesto 2, keltsko-rimsko grobišče*. – Carniola Archaeologica 2, Novo mesto.
- KOLŠEK, V. 1972, *Les nécropoles de Celeia et de Šempeter*. – Inventaria Archaeologica 16.
- KOLŠEK, V. 1977, *Vzhodni del antične nekropole v Šempetru*. – Katalogi in monografije 14.
- KRAJŠEK, J. 2003, *Hrastnik-Podkraj, analiza keramičnega gradiva svetišča in objekta 3*. Diplomski naloga. Oddelek za arheologijo Univerze v Ljubljani. – Ljubljana.
- KRIŽ, B. 2003, *Draga pri Beli Cerkvi – antična nekropola*. Katalog razstave. – Novo mesto.
- KUJUNDŽIČ, Z. 1982, *Poetovijske nekropole*. – Katalogi in monografije 20.
- LAZAR, I. 2002, Celeia. – V: M. Šašel Kos, P. Sherrer (ur.), *The Autonomous Towns of Noricum and Pannonia*. Noricum, Situla 40, 71–96.
- LOESCHCKE, S. 1919, *Lampen aus Vindonissa*. – Zürich.
- LOVENJAK, M. 1997, Novi in revidirani rimski napisi v Sloveniji. – *Arheološki vestnik* 48, 63–88.
- MIGLBAUER, R. 1990, *Die Gefäßkeramik der Grabung Wels-Marktgelände*. – *Rei Cretariae Romanae Fautorum Acta Supplementa* 7, Liestal.
- MIKL CURK, I. 1976, *Poetovio 1*. – Katalogi in monografije 13.
- MIKL CURK, I. 1987, *Rimska lončena posoda na Slovenskem*. – Ljubljana.
- NIKOLIĆ-ĐORĐEVIĆ, S. 2000, *Antička keramika Singidunuma*. Oblici posuda. – *Singidunum* 2, 11–244.
- NOWAK, H. 2005, *Sigillaten aus Carnuntum*. – *Römisches Österreich* 28, 197–242.
- PAHIČ, S. 1978, Najdbe z rimske ceste Slovenska Bistrica – Pragersko. – *Arheološki vestnik* 29, 129–289.
- PETRU, S. 1972, *Emonske nekropole (odkrite med leti 1635–1960)*. – Katalogi in monografije 7.
- PETRU, S. in P. PETRU 1978, *Neviodunum (Drnovo pri Krškem)*. – Katalogi in monografije 15.
- PLESNIČAR-GEC, L. 1972, *Severno emonsko grobišče*. – Katalogi in monografije 8.
- PLESNIČAR-GEC, L. 1977, *Keramika emonskih nekropol*. – *Dissertationes et monographiae* 20.
- RICKEN, H. in C. FISCHER 1963, *Die Bilderschüsseln der römischen Töpfer von Rheinzabern*. – *Materialien zur römisch-germanischen Keramik* 7.
- SCHINDLER-KAUDELKA, E. 1975, *Die dünnwandige Gebrauchskeramik vom Magdalensberg*. – *Kärntner Museumsschriften* 58.
- SCHINDLER-KAUDELKA, E. 1989, *Die gewöhnliche Gebrauchskeramik vom Magdalensberg. Helltonige Krüge und Verwandtes*. – *Kärntner Museumsschriften* 72.
- SCHINDLER-KAUDELKA, E. 1998, *Die dünnwandige Gebrauchskeramik vom Magdalensberg 2*. – *Die Ausgrabungen auf dem Magdalensberg 1980 bis 1986*, Klagenfurt.
- SLABE, M. 1993, *Antična nekropola na Pristavi pri Trebnjem*. – *Vestnik* 12, Ljubljana.
- STERGAR, P. 2004, *Hrastnik-Podkraj, analiza keramičnega gradiva iz objektov 2, 4 in 5*. Diplomski naloga. Oddelek za arheologijo Univerze v Ljubljani.
- STRMČNIK-GULIČ, M. 1993, *Skrb za izročilo preteklosti*. – V: *Ptujski arheološki zbornik*, 481–504, Ptuj.
- ŠAŠEL, J. 1975, *Rimske ceste v Sloveniji*. – V: *Arheološka najdišča Slovenije*, 74–99, Ljubljana.
- ŠAŠEL KOS, M. 1994, *Savus and Adsalluta*. – *Arheološki vestnik* 45, 99–122.
- ŠAŠEL KOS, M. 1999, *Pre-Roman divinities of the eastern Alps and Adriatic*. – *Situla* 38.
- ŠEMROV, A. 1998, *Die Fundmünzen der römischen Zeit in Slowenien* 4. – Berlin.
- TOPAL, J. 1993, *A Pannoniai Mazas serpenyőfogókhöz*. – *Budapest Régiségei* 30.
- TOPAL, J. 1994, *Glasierte Kasserollengriffe aus Pannonien*. – *Alba Regia* 25.
- TROHA, N. 2001, *Zasavje*. – V: *Enciklopedija Slovenije* 15, 72–74, Ljubljana.
- TUŠEK, I. 1993, *Rimsko grobišče na novi obvoznici ob Potrčevi cesti v Ptuj*. – V: *Ptujski arheološki zbornik*, 385–448, Ptuj.
- TUŠEK, I. 2001, *V mitrej na Ptuj*. – V: *Archaeologia Poetovionensis 2. Ptuj v rimskem cesarstvu, mitraizem in njegova doba*, 191–211, Ptuj.
- TYERS, P. A. 1996, *Roman Pottery in Britain*. – London.
- URBAN, O. H. 1984, *Das Gräberfeld von Kapfenstein (Steiermark) und die römischen Hügelgräber in Österreich*. – *Münchner Beiträge zur Vor- und Frühgeschichte* 35.
- ULBERT, T. 1981, *Ad Pirum (Hrušica) spätrömische Passbefestigung in den Julischen Alpen: der deutsche Beitrag zu den slowenisch-deutschen Grabungen 1971–1973*. – *Münchner Beiträge zur Vor- und Frühgeschichte* 31.
- VIČIČ, B. 1983, *Rimska villa rustica iz Dolnjega Brezovega pri Sevnici*. – *Arheološki vestnik* 34, 288–297.
- VIDRIH PERKO, V. 1997a, *Rimskodobna keramika z Ajdovščine pri Rodiku*. – *Arheološki vestnik* 48, 341–358.
- VIDRIH PERKO, V. 1997b, *The Roman tile factory at Vransko near Celeia (Noricum)*. Part two: Ceramic finds. – *Acta Rei Cretariae Romanae Fautorum* 35, 165–172.
- VIKIČ-BELANČIČ, B. 1976, *Antičke svjetiljke u Arheološkom muzeju u Zagrebu*. – Zagreb.
- VOGRIN, A. 1991, *Arheološko najišče Kreuh*. – V: *Celeia Antiqua*, 15–51, Celje.
- VOMER-GOJKOVIČ, M. 1993, *Lončarsko opekarska delavnica v rimski obrtniški četrti na Ptuj*. – V: *Ptujski arheološki zbornik*, 449–479, Ptuj.
- VOMER-GOJKOVIČ, M. 2001, *Petovionski mitreji*. – V: *Archaeologia Poetovionensis 2. Ptuj v rimskem cesarstvu, mitraizem in njegova doba*, 105–124, Ptuj.
- ZABEHLICKY-SCHEFFENEGGER, S. 1997, *Dreifuss-schüsseln mit Töpfermarken vom Magdalensberg*. – *Acta Rei Cretariae Romanae Fautorum*. 35, 127–132.
- ŽIŽEK, I. 2001, *Tretji ptujski mitrej v luči materialne kulture*. – V: *Archaeologia Poetovionensis 2. Ptuj v rimskem cesarstvu, mitraizem in njegova doba*, 125–166, Ptuj.

The pottery material from the Roman sanctuary area at Podkraj near Hrastnik

Summary

The article presents part of the pottery material discovered during excavation of the site of Podkraj near Hrastnik, which lies on the southern (right) bank of the Sava River between Hrastnik and Trbovlje adjacent to the main road from Ljubljana to Hrastnik (fig. 1 and 2). The excavations, which took place in 1993–1995, were carried out by what was then the Office for the Protection of the Natural and Cultural Heritage in Celje under the direction of Alenka Jovanović with conservation supervision by Alenka Vogrin. In addition to a Roman sanctuary, known from 19th century finds of several dedicatory altars to Savus and Adsalluta (Bolta 1975; Lovenjak 1997, 67–68; Šašel Kos 1999, 103 f.), the remains of four dwelling structures were also discovered.

In the Roman period, the site was part of the ager of Celeia (fig. 2) and hence belonged to the province of Noricum (Šašel 1975, 86; Alföldy 1974, 60; Lazar 2002, 71–72). It was located along the Sava River on one of the rare positions with an easily accessible bank, as the Sava runs through gorges between the Litija basin and Radeče (Hrvatín 1998, 182). In antiquity and most probably also in prehistory a lively trade was carried out along the Sava between Italy and the Danubian world (Šašel Kos 1994, 118). The Sava retained this important communication role up to the construction of the southern railroad track in 1848, when the boating trade began to decline (Troha 2001, 73).

More than 3600 m² were excavated. The cultural strata were badly damaged, and even destroyed in certain places. Despite this, the remains of five buildings were preserved, the most important of which was the westernmost structure, interpreted as a sanctuary of the ambulatory type (Jovanović 1996, 85 ff.). From the sanctuary (structure 1) towards the east stood structures 2, 3, 4 and 5 (fig. 3). The analyzed material was stored until 2002 in the basement rooms of the Institute for the Protection of the Cultural Heritage of Slovenia, Regional Unit Celje (ZVKDS, OE Celje), which were flooded in 1998. In this manner a large quantity of pottery material, which came from mixed or alluvial layers, was joined by numerous finds with lost data about the circumstances of discovery.

In the first phase, only the material (433 fragments) that comes from intact Roman strata was analyzed in the framework of two B.A. theses (Krajšek 2003; Stergar 2004) at the Department of Archaeology of the Faculty of Philosophy of the University of Ljubljana.¹

We depended on already widely accepted typologies in the classification of the material, while analogies were sought, if possible, among the published material from nearby centers (e.g. Emona, Neviodunum, Celeia, Poetovio, Praetorium Latobicorum).²

The site can be dated and interpreted on the basis of the votive altars dedicated to Savus and Adsalluta from the 1st or 2nd centuries (Šašel Kos 1994, 100, 101), and the coin finds discovered during the excavations, which extend from the period of the 2nd century BC to the second half of the 4th century AD (Šemrov 1998, 362–368, no. 147).³ The analysis of the pottery material allowed the approximate dating to be

narrowed considerably and the function of several buildings to be determined. The chronological distribution of the pottery primarily displayed a great density of finds in the 2nd and 3rd centuries. The beginnings of the settlement can be placed in the second half or the very end of the 1st century. This is proven by fragments of thin-walled pottery (pl. 1: 14), tripods (pl. 8: 118) with lids (pl. 8: 124), and jugs (pl. 3: 45–47, 52). Although the material from the end of the 1st century was scarce, the quantity and variety of the pottery from the 2nd century increased. Forms that appear include oil lamps (pl. 7: 102, 103, 106–108), Rhaetian cups (pl. 1: 16–20; 2: 21–23), pithoi (pl. 7: 110–113), and tripods with profiling on the walls (pl. 8: 115–117). An uninterrupted greater density of finds can then be traced throughout the entire 2nd and 3rd centuries. Only the walls of a pot with a wavy incised design (pl. 9: 135) and a fragment of a glazed mortar (pl. 6: 92) can be dated to the 4th century. The reduced quantity of pottery finds indicates an interruption in settlement at the site at the beginning of the 4th century.

Structure 1: Given the plan and the votive ara found *in situ*, it was interpreted as a sanctuary (Lovenjak 1997). Such an interpretation was also partly confirmed by the pottery discovered in the sanctuary. The small proportion of tableware and cooking ware, and greater amounts of sigillata and *turibuli* confirms the non-residential character of the structure (fig. 12). Sigillata represents some 18% of the pottery from the sanctuary. Other items tied to structure 1 include a glazed handle of a pottery patera with a depiction of the goddess Luna (pl. 1: 15), a fragment of a thin-walled cup (pl. 1: 14), and six oil lamps. Despite the best preserved architectural elements, the least pottery, in comparison with the other structures, comes from structure 1 (fig. 11), although from SE 115 (the layer within the *cella* and in front of it in the ambulatory part of the sanctuary) come 44 Roman coins (46% of all Roman coins from the site) from the period from Tiberius to Constantius II. Given the finds, both monetary and ceramic, it appears that the sanctuary had the longest chronological span among the excavated structures.

Structure 2: 15% of the analyzed pottery comes from structure 2 (fig. 11). Similarly as in structure 3, tableware predominated, representing 74% of the pottery (fig. 13). In addition to the tableware, kitchenware also represented a significant proportion (14%). Fine vessels (terra sigillata) represented only a small proportion (4%). Similarly, oil lamps and *turibuli* appear only sporadically. No storage or transport vessels were found at all. In terms of the pottery that was found, this structure can be interpreted as a dwelling structure.

Structure 3: The greatest proportion of pottery (42%) comes from stratigraphic units related to structure 3 (fig. 11). Among the material from structure 3, kitchen pottery predominated with 56% and tableware with 29% (fig. 14). No oil lamps or *turibuli* were found, and storage vessels represent an exceptionally small amount of the material (0.02%). In layers SE 241 and 205, related to structure 3, come the majority of plates discovered at the site. Similarly as for structure 2, the sigillata represents a very small proportion (less than 1%). In terms of the pottery related to structure 3, the latter can be interpreted as a residential structure.

Structures 4 and 5: In contrast to structures 1, 2, and 3, structures 4 and 5 were poorly preserved. The pottery material from the area of structures 4 and 5 comes mostly from layers

¹ Our mentors were Božidar Slapšak and Verena Perko.

² The greatest problem was the lack of publication of pottery material from Roman settlements, which particularly applies to Celeia/Celje.

³ All of the discovered Roman coins (95 specimens) were sent to the Numismatic Cabinet of the National Museum of Slovenia, and were published under the site name of Hrastnik, Bajde-Ribnik (Šemrov 1998, 362–368).

that extended throughout several quadrants, and only few of them were in direct contact with the structures.

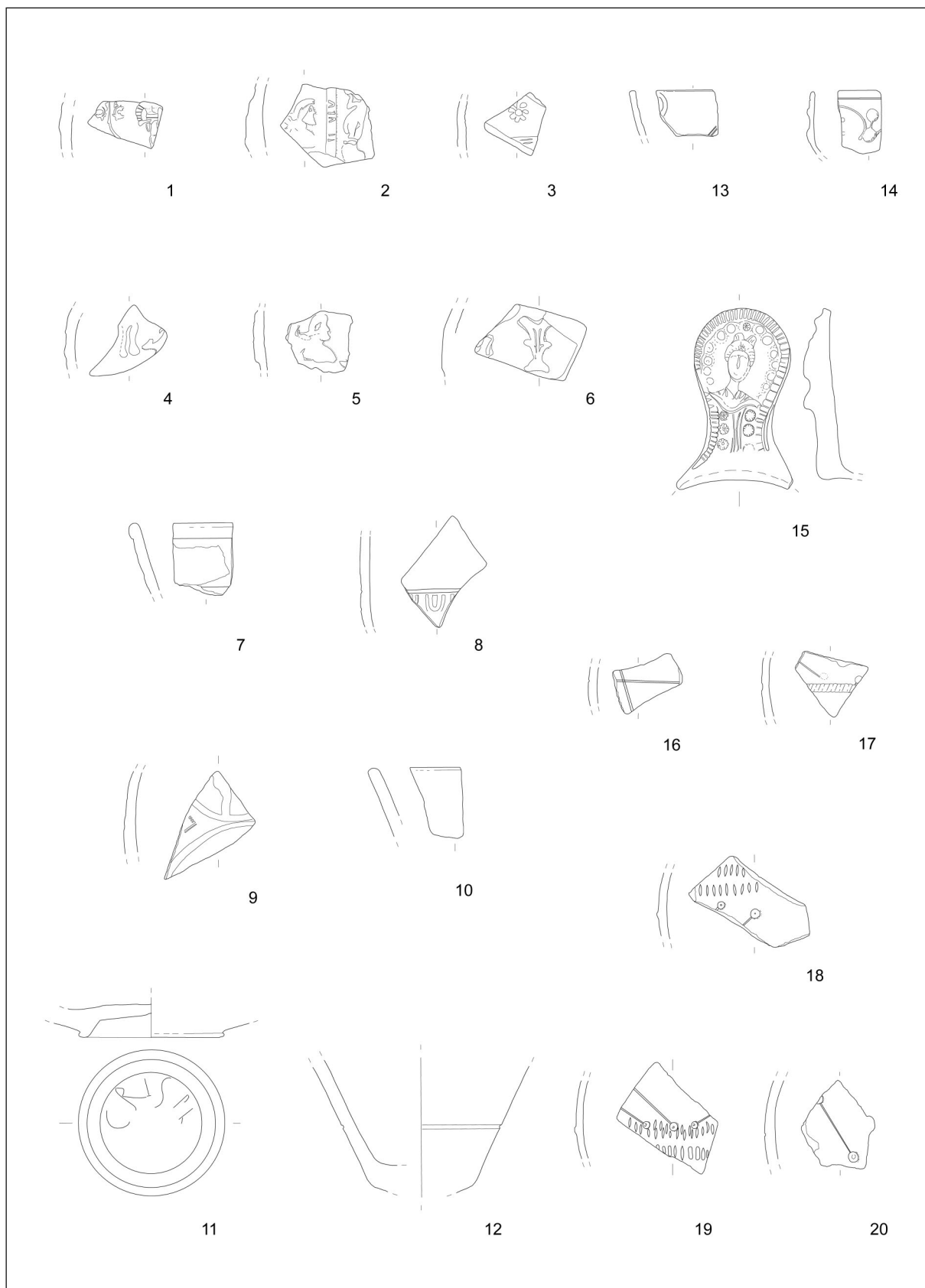
The fragmentary state of the pottery means that they cannot offer the most exact dating for individual stratigraphic units and individual structures. Structures 1, 2, 3, 4, and 5 are hence only approximately placed chronologically in the period from the second half of the 1st century to the end of the 3rd century. The lack of specific data about the conditions of discovery make it impossible to perform a functional analysis for all of the structures. Analogies for the pottery material from the site can be found at several neighboring local centers - Celeia, Nevioudunum, Praetorium Latobicorum, Emona, and even the somewhat more distant Poetovio. Most likely several vessels from these centers were also imported, although the classification was performed only on the basis of macroscopic observations. Some examples must even have come from even further distant production centers, such as Aquincum, Rheinabern, and the Rhaetian and Italic workshops. The chronological and functional analysis of the individual structures and the site itself was hence performed solely on the basis of the pottery material.

For a more objective image it would be necessary to analyze the other material from the site (glass and metal finds), which would thus, in a similar manner or differently, supplement the conclusions reached through the analysis of the pottery.

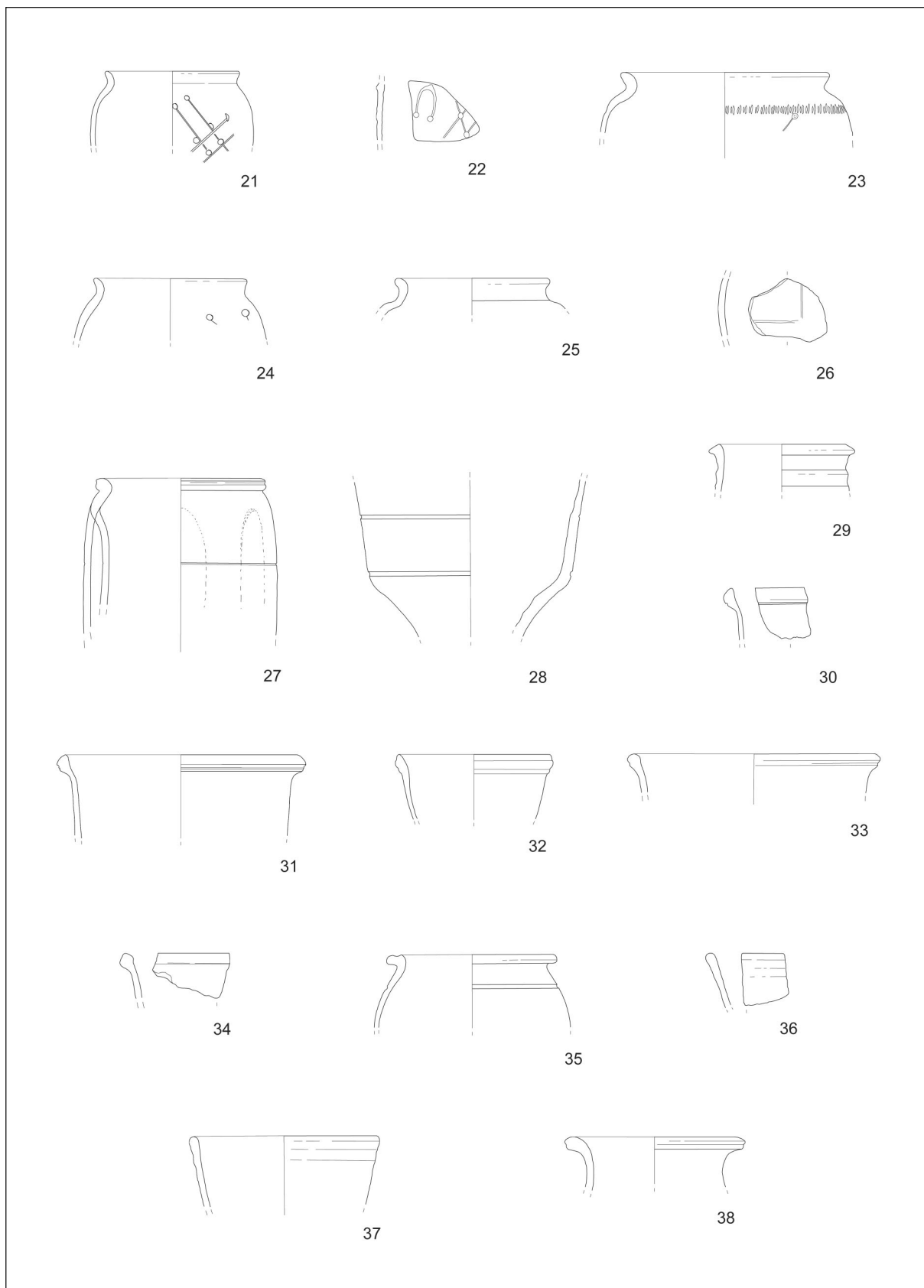
Translation: Barbara Smith Demo

Jure Krajšek
Pokrajinski muzej Celje
Trg celjskih knezov 8
SI-3000 Celje
jure.krajsek@pokmuz-ce.si

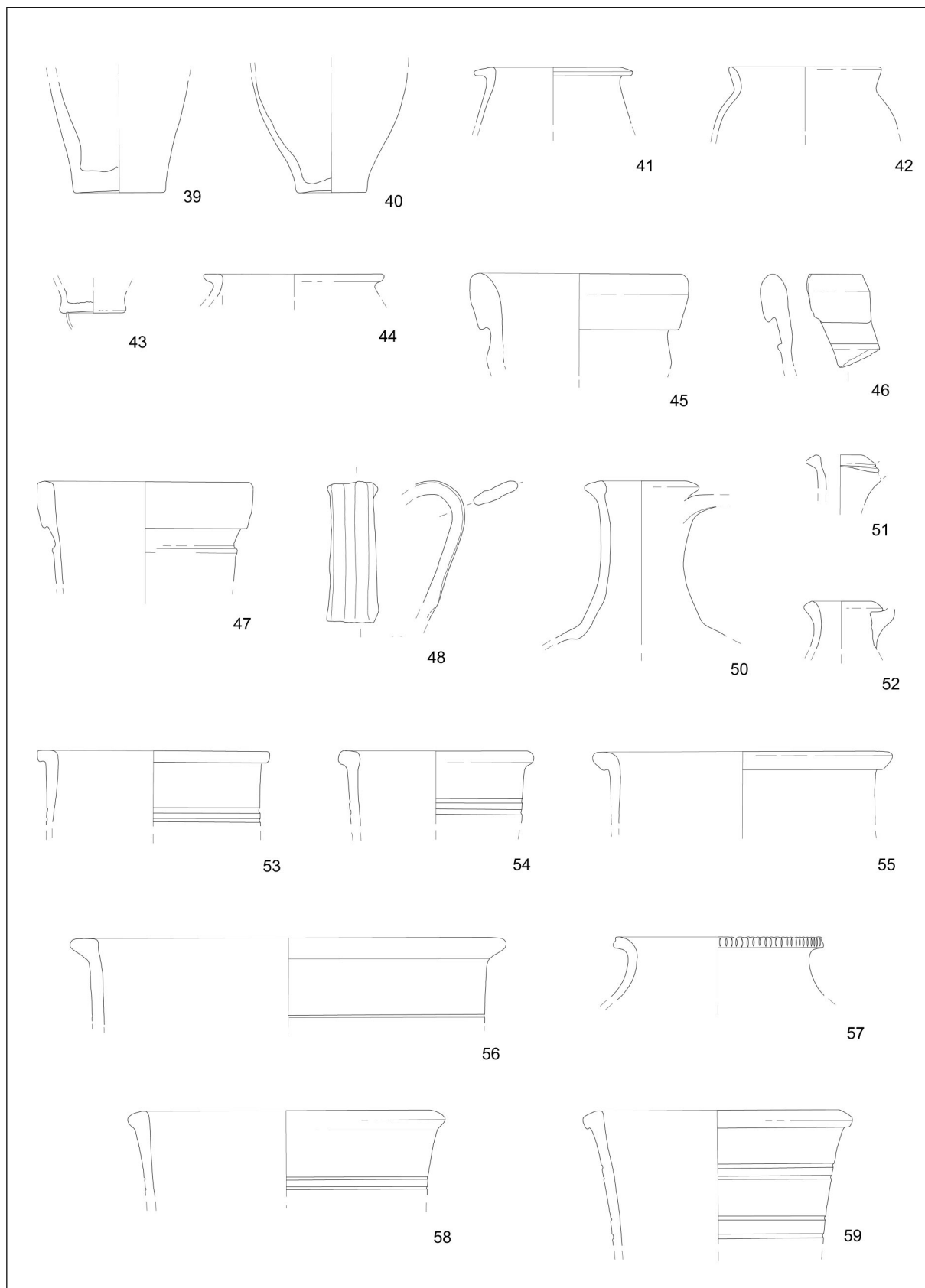
Primož Stergar
Ljubljanska 54
SI-3000 Celje
pstergar@gmail.com



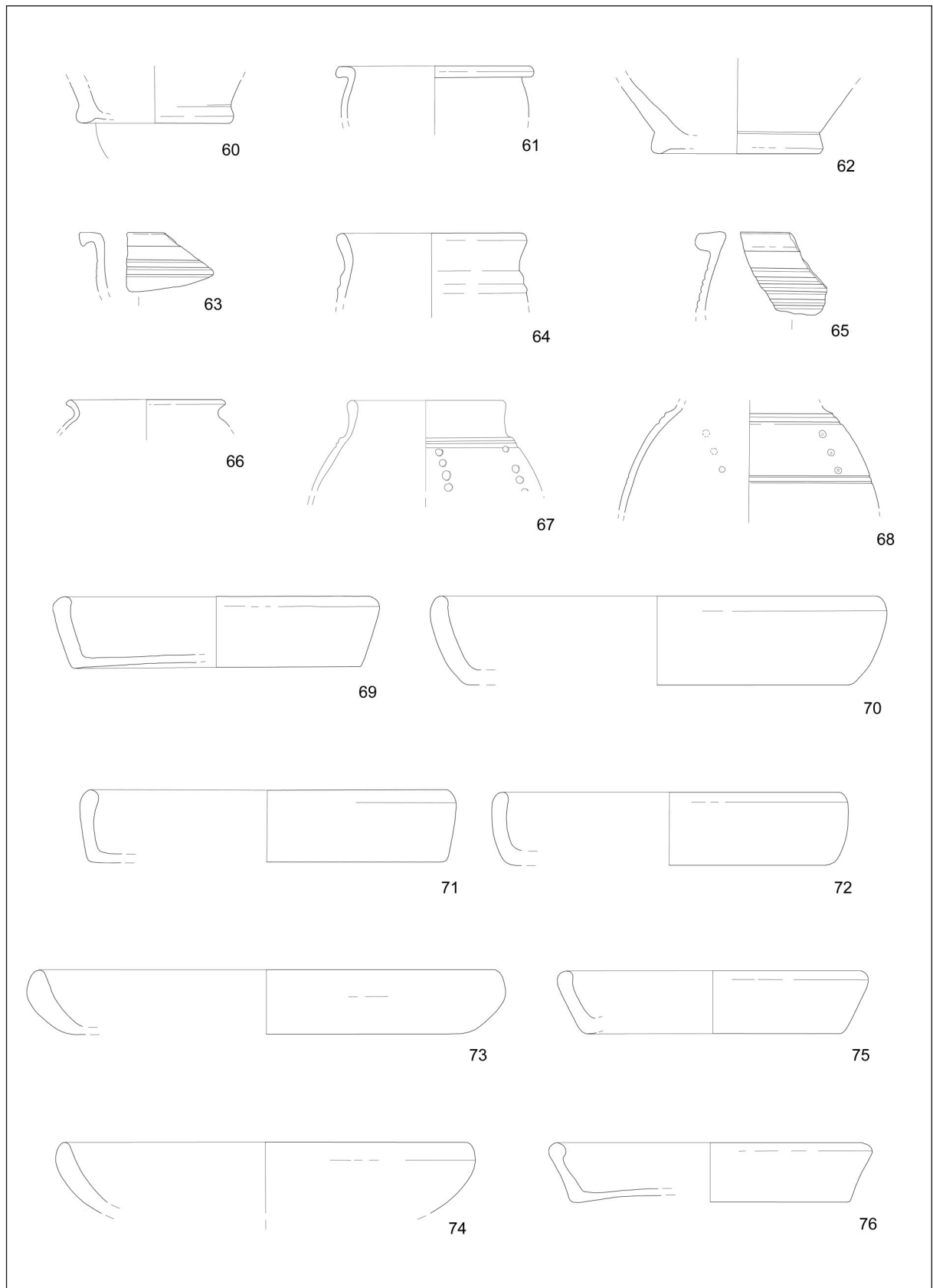
T. I.: Podkraj pri Hrastniku. Vse keramika. M. = 1:3.
 Pl. I.: Podkraj pri Hrastniku. All pottery. Scale = 1:3.



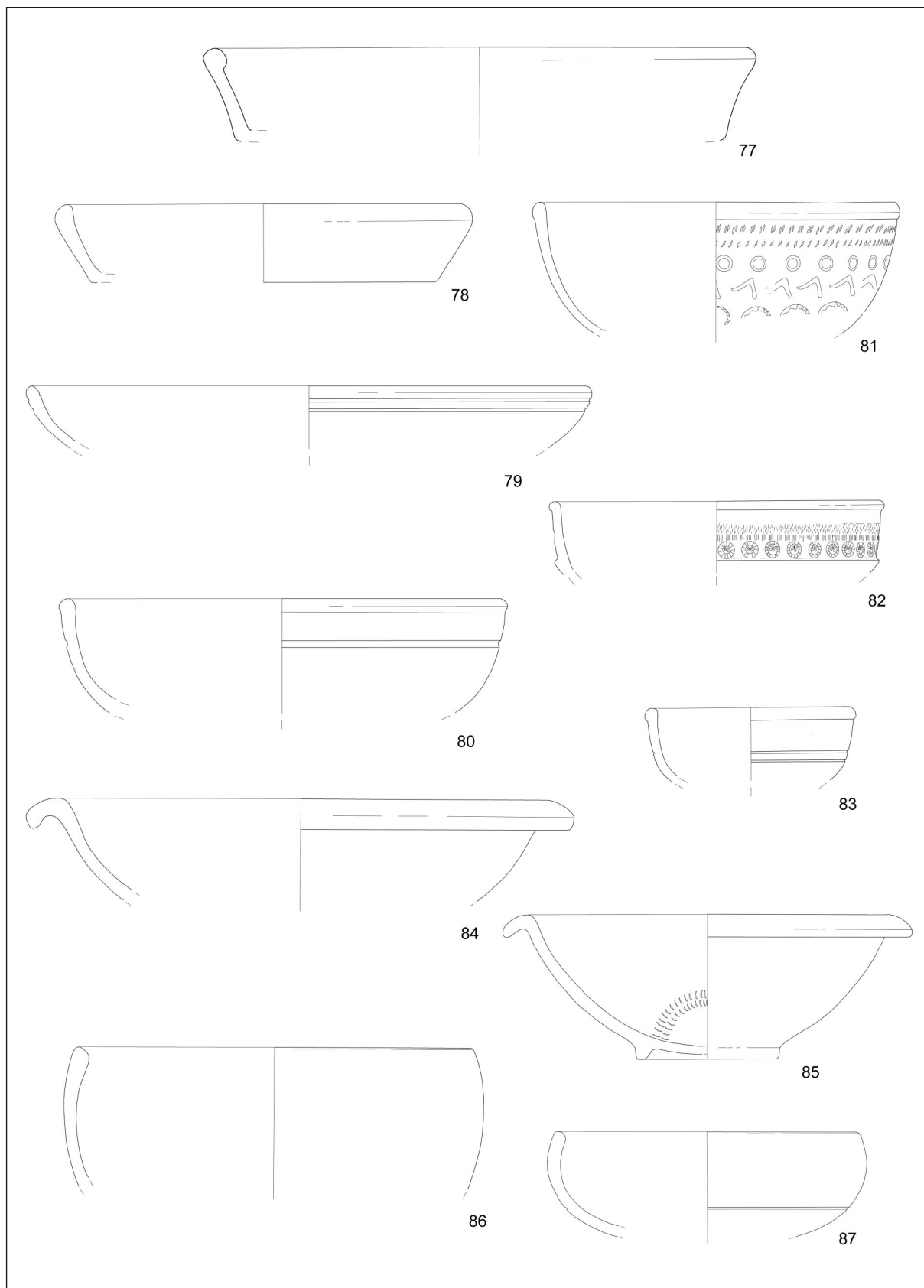
T. 2: Podkraj pri Hrastniku. Vse keramika. M. = 1:3.
 Pl. 2: Podkraj near Hrastnik. All pottery. Scale = 1:3.



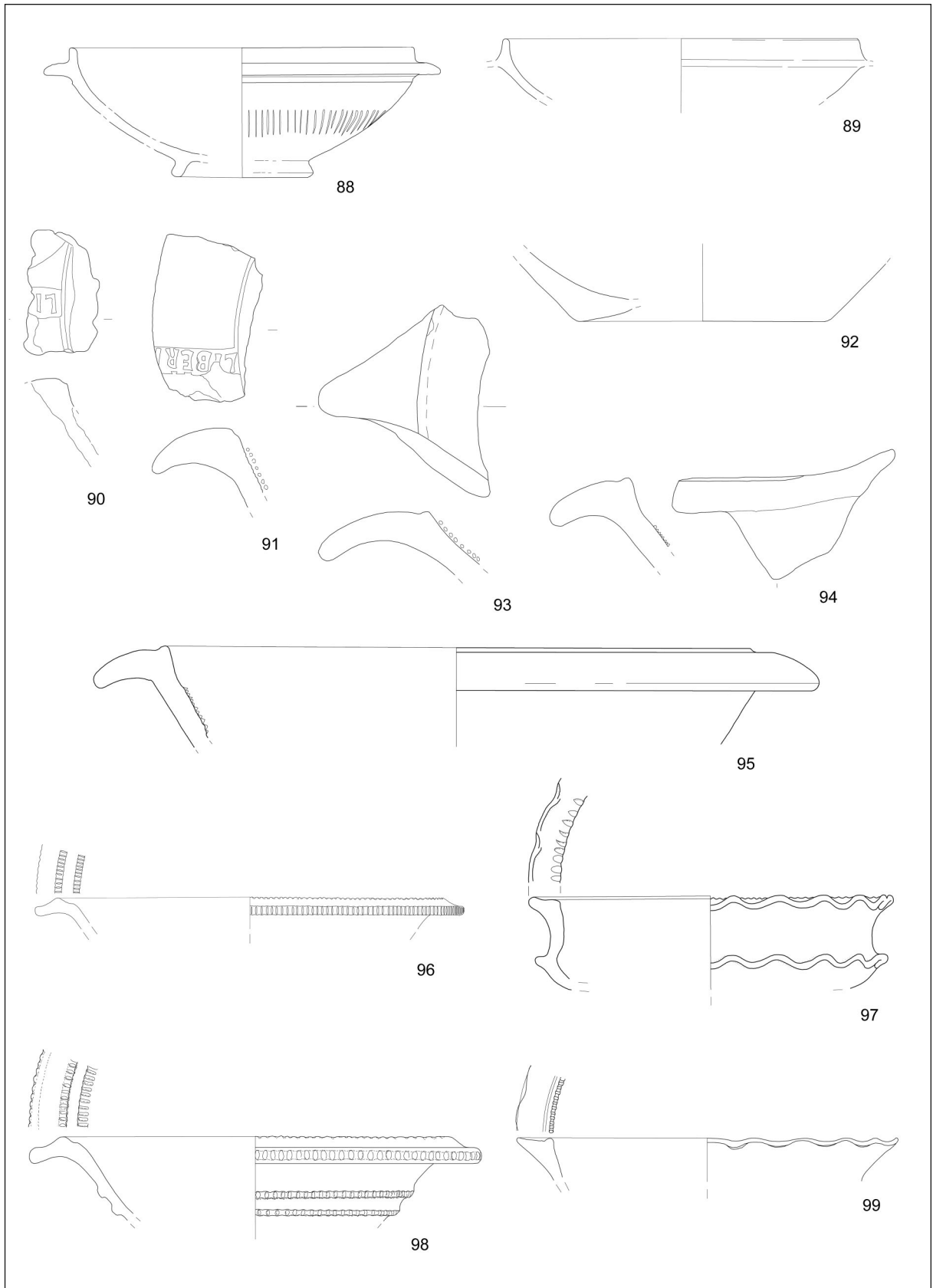
T. 3: Podkraj pri Hrastniku. Vse keramika. M. = 1:3.
Pl. 3: Podkraj near Hrastnik. All pottery. Scale = 1:3.



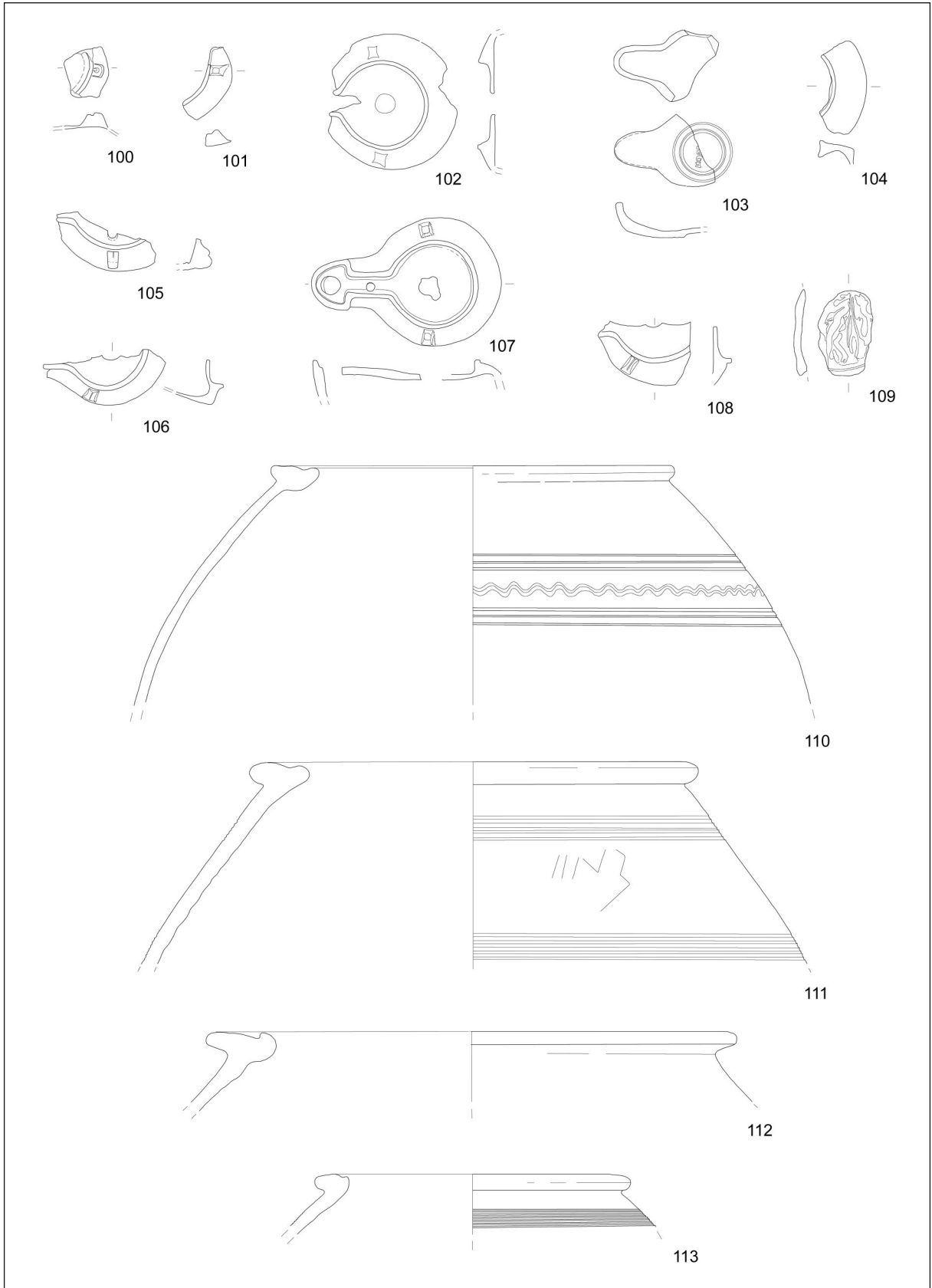
T. 4: Podkraj pri Hrastniku. Vse keramika. M. = 1:3.
 Pl. 4: Podkraj near Hrastnik. All pottery. Scale = 1:3.



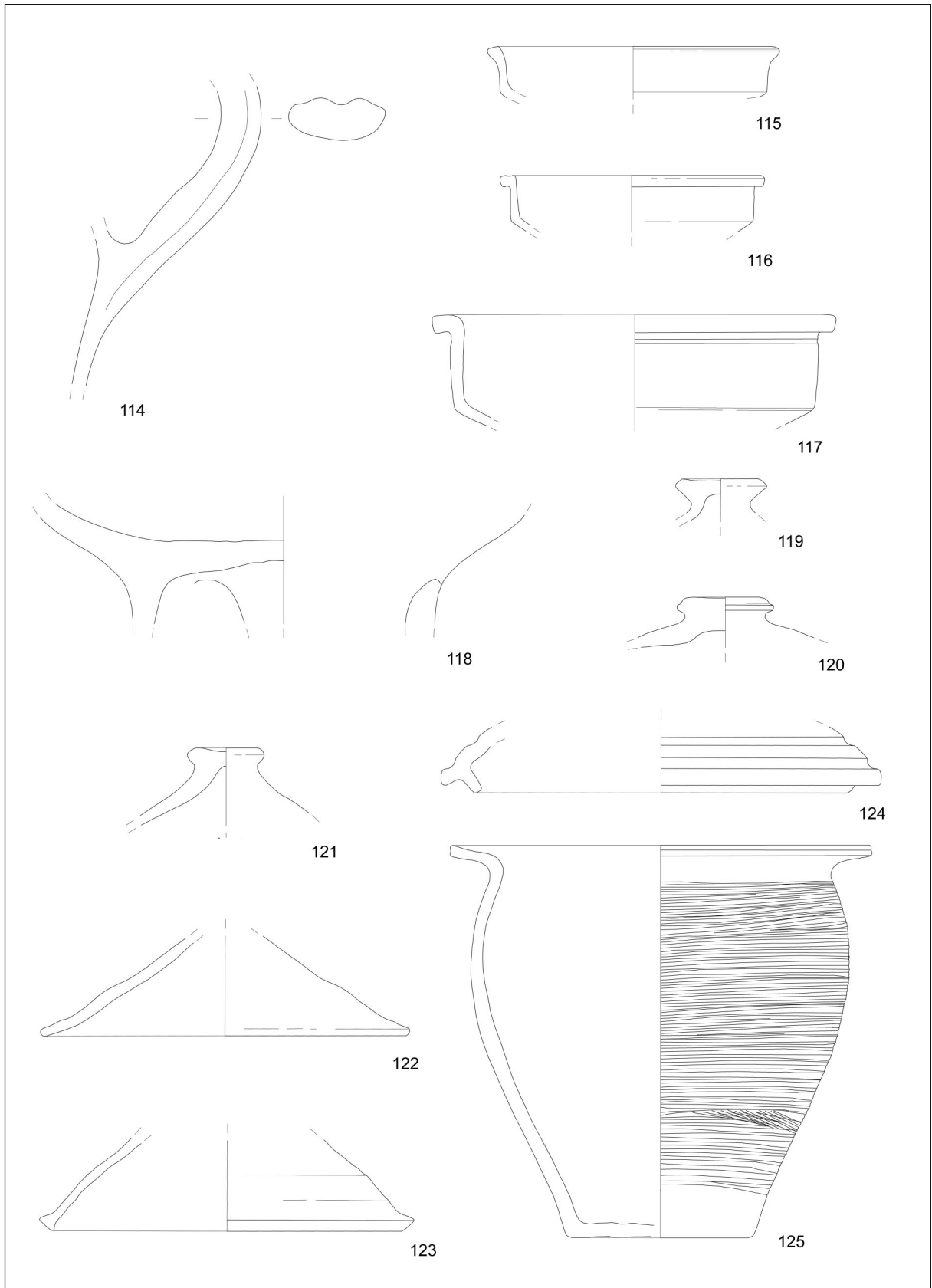
T. 5: Podkraj pri Hrastniku. Vse keramika. M. = 1:3.
 Pl. 5: Podkraj near Hrastnik. All pottery. Scale = 1:3.



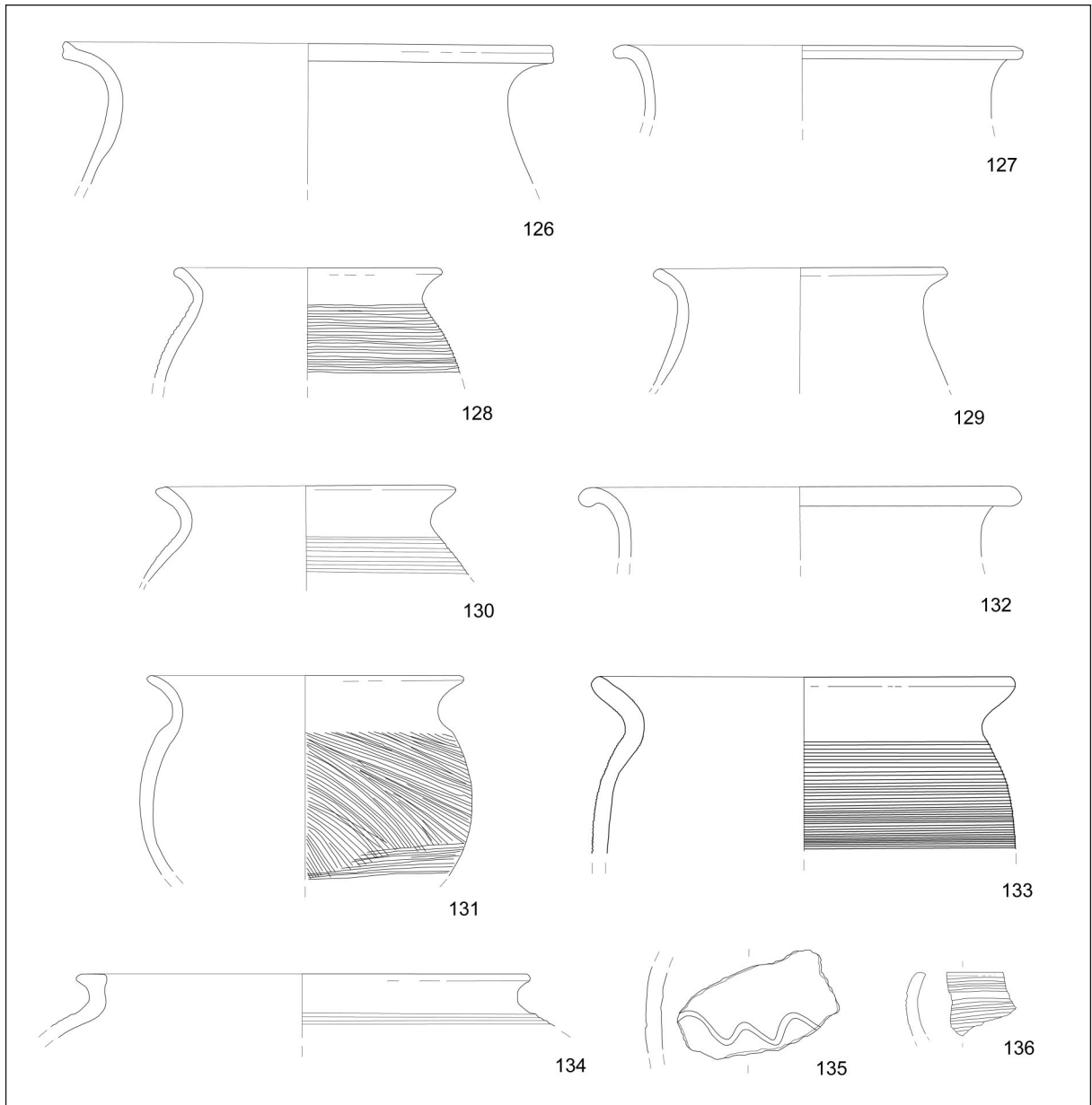
T. 6: Podkraj pri Hrastniku. Vse keramika. M. = 1:3.
 Pl. 6: Podkraj near Hrastnik. All pottery. Scale = 1:3.



T. 7: Podkraj pri Hrastniku. Vse keramika. M. = 1:3.
 Pl. 7: Podkraj near Hrastnik. All pottery. Scale = 1:3.



T. 8: Podkraj pri Hrastniku. Vse keramika. M. = 1:3.
 Pl. 8: Podkraj near Hrastnik. All pottery. Scale = 1:3.



T. 9: Podkraj pri Hrastniku. Vse keramika. M. = 1:3.

Pl. 9: Podkraj near Hrastnik. All pottery. Scale = 1:3.