

## Mihovo in severni obronki Gorjancev v prvem tisočletju pr. Kr.

Janez DULAR

### Izvleček

V članku objavljamo rezultate terenskega pregleda in sondiranj najdišč na severnih pobočjih Gorjancev južno od Šentjerneja. Predstavljena je tudi analiza arhivskih virov, ki govore o izkopavanju velike poznolatske in zgodnjerske nekropole Hribec v Mihovem. S pomočjo skic in zapisov smo uspeli rekonstruirati načrt grobišča in ga umestiti v prostor. Raziskave so pokazale, da je bilo širše območje Mihovega neprekinjeno poseljeno skozi celo prvo tisočletje pred Kr.

**Ključne besede:** Slovenija, Dolenjska, pozna bronasta doba, starejša železna doba, mlajša železna doba, rimska doba, naselja, gomilna grobišča, plana grobišča, daritveni prostor

### Abstract

The article published the results of field survey and test excavation at sites on the northern slopes of the Gorjanci Heights south of Šentjernej. An analysis is also presented of archival sources referring to the excavations of the large Late La Tène and Early Roman cemetery of Hribec at Mihovo. With the aid of old sketches and records, we have succeeded in reconstructing the plan of the cemetery and locating it spatially. The research has shown that the broader area of Mihovo was continually settled throughout the entire first millennium BC.

**Keywords:** Slovenia, Dolenjska/Lower Carniola, Late Bronze Age, Early Iron Age, Late Iron Age, Roman Period, settlement, tumulus cemetery, flat cemetery, votive area

Mihovo z bližnjo okolico sodi med najbolj zanimiva arheološka območja jugovzhodne Dolenjske.<sup>1</sup> V vasi in na grebenih, ki se strmo dvigajo južno od vasi proti vrhu Gorjancev, je več arheoloških najdišč, ki kažejo, da je bila pokrajina obljudena že v najstarejših obdobjih naše preteklosti (*sl. 1 in 2*). Kraj je postal znan zlasti po veliki nekropoli iz poznega latenskega in zgodnjega rimskega obdobja, ki se je raztezala sredi vasi in je štela več sto grobov. Na njenem gradivu sta doslej doktorirala dva arheologa: najprej Slovenec Vinko Šribar, ki je v dolini Krke raziskoval prehod iz poznega latena v rimsko dobo, za njim pa še Avstrijec Helmut Windl, ki je obdelal Mihovo kot samostojen grobiščni kompleks.<sup>2</sup> Žal disertaciji nista zagledali luči v

tiskani obliki. Obležali sta v arhivu, s tem pa je ostala večini strokovne javnosti še naprej neznan tudi znanstvena vrednost mihovskega gradiva. Še dobro, da je pred leti nekaj grobov objavil Jochen Garbsch, omeniti pa moramo tudi kratka članka Dragana Božiča, v katerih je na poljuden in jednat način predstavil to pomembno najdišče.<sup>3</sup>

V našem prispevku ne nameravamo objavljati drobnega gradiva. Kaj takega pred ponovnim čiščenjem najdb tudi ne bi imelo pravega smisla,

1964); H. Windl, *Das La Tène- und kaiserzeitliche Gräberfeld von Mihovo (Unterkrain - Dolenjsko)*. Neobjavljena disertacija (Wien 1975).

<sup>3</sup> J. Garbsch, *Die norisch-pannonische Frauentracht im 1. und 2. Jahrhundert*, Münchner Beiträge zur Vor- und Frühgeschichte 11 (1965) 203 ss; D. Božič, Mihovo, v: *Arheološka najdišča Dolenjske. Ob 100-letnici arheoloških raziskovanj v Novem mestu (Novo mesto 1990)* 79 ss; D. Božič, *Poslednje počivališče ob vznožju Gorjancev, v: Zakladi tisočletij. Zgodovina Slovenije od neandertalcev do Slovanov* (Ljubljana 1999) 171 ss.

<sup>1</sup> Prim. P. in S. Petru, Mihovo, v: *Arheološka najdišča Slovenije* (Ljubljana 1975) 222 ss.

<sup>2</sup> V. Šribar, *Problemi prehoda poznega latena v rimsko dobo na področju doline Krke*. Neobjavljena disertacija (Ljubljana



Sl. 1: Pogled na Mihovo in severna pobočja Gorjancev, ki se dvigajo nad vasjo.  
Abb. 1: Mihovo und Nordhang des Gorjanci-Gebirges.

saj je dovršen del železnih predmetov, ki jih hrani Naravoslovni muzej na Dunaju, potreben konservatorjeve roke. Našo pozornost bomo zato usmerili k prostorskim analizam: najprej nameravamo s pomočjo podatkov, ki smo jih pridobili s terenskim pregledom in iz arhivskih virov, predstaviti grobišča, nato bomo razgrnili rezultate sondiranja, ki smo jih opravili v naselju, na koncu pa si bomo ogledali še dinamiko poselitve severnih pobočij Gorjancev v pozni bronasti in v železni dobi.

### KRATEK HISTORIAT ODKRIVANJA MIHOVSKIH NAJDIŠČ

Raziskovanje Mihovega in njegove bližnje okolice je tesno povezano z Ignacem Kušljanom, krojačem in posestnikom iz bližnjega Šentjerneja, ki se je pričel že zgodaj zanimati za starine.<sup>4</sup> Kot lahko izvemo iz njegovih Spominov, se je v Mihovem

prvič mudil leta 1880. Že nekaj let kasneje (1884) je tukaj tudi kopal, vendar ne v vasi, ampak na Grobiščih, ki so najvišja točka razvejenega grebena sredi severnih pobočij Gorjancev.<sup>5</sup> Tu je na več mestih naletel na ostanke zidovja in skeletne grobove, ki pa nas na tem mestu ne zanimajo, saj sodijo v poznoantično obdobje. Vendar pa smo med gradivom z Grobišč, ki ga je Kušljan poslal v ljubljanski in dunajski muzej, našli tudi nekaj starejših najdb, kar je jasen dokaz, da je bil greben poseljen že v prazgodovini.<sup>6</sup>

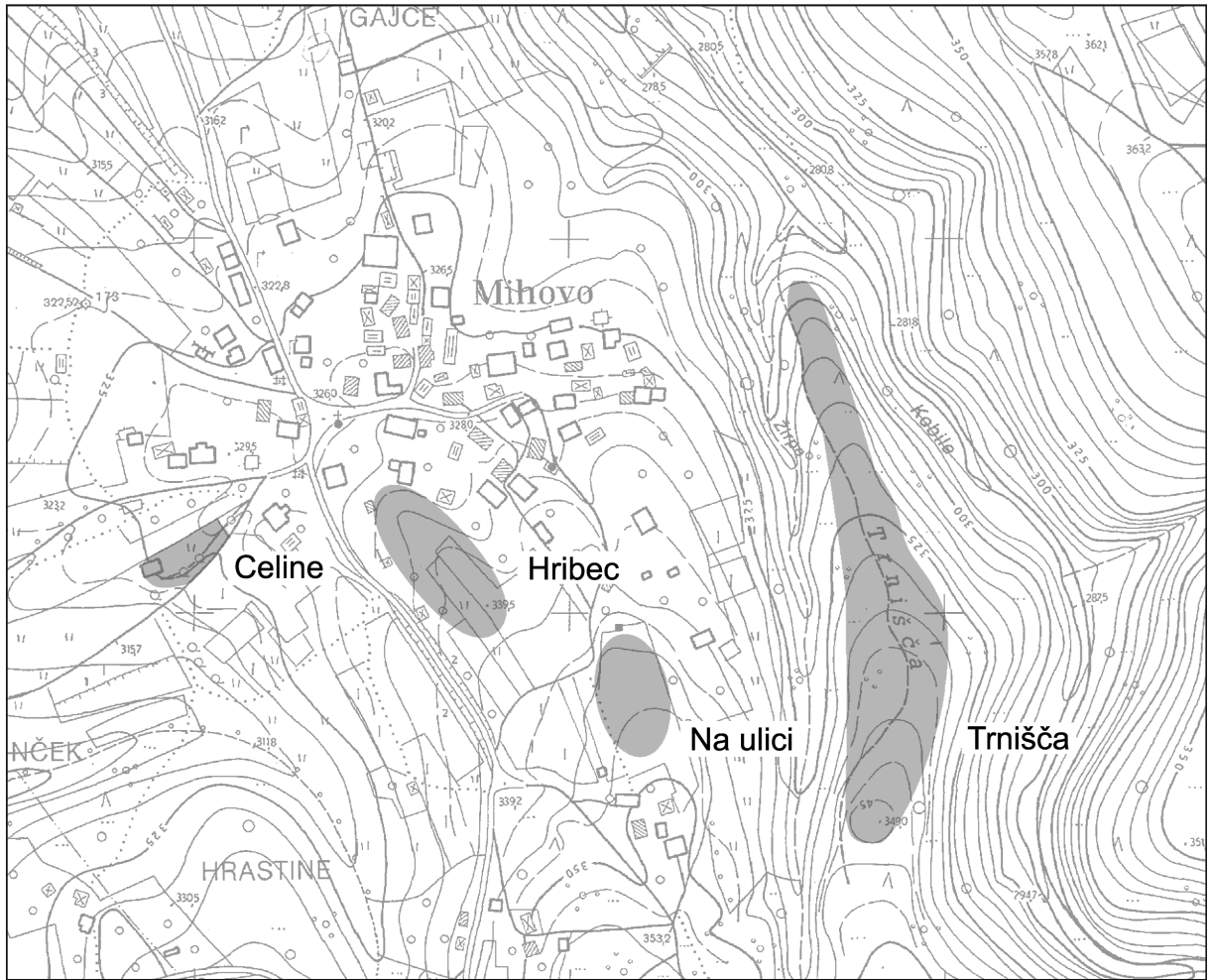
Toliko o začetkih. Do velikega odkritja mihovskih grobišč je namreč prišlo šele dobro desetletje kasneje. Kot običajno so prve predmete našli domačini pri obdelovanju polj.<sup>7</sup> Na začetku niso bili kdove kako številni, ko pa so decembra 1898 na Zagorčevi parceli *Na ulici*, ki se razteza na južnem robu vasi, rigolali za nov vinograd, so se najdbe pomnožile. Zadeli

<sup>4</sup> I. Kušljan, Spomini, v: I. Pirkovič, *Crucium*, Situla 10 (1968) 110 ss.

<sup>6</sup> *Ib.*, 112 s. Kot ledine se omenjajo Vratolom, Gavge ter Dobrinčeva in Bregarjeva košenica. Najdišče in najdbe bomo podrobneje predstavili v nadaljevanju prispevka.

<sup>7</sup> Pismo Kušljana Müllnerju z dne 10. 6. 1897 (Arhiv RS, fond AS 950, Müllner Alfons, fasc. 1).

<sup>4</sup> Za življenjepis glej I. Pirkovič, Ignac Kušljan. Kratka biografija, v: I. Pirkovič, *Crucium*, Situla 10 (1968) 93 ss. Glej tudi J. Dular, *Halštatske nekropole Dolenjske / Die hallstattzeitlichen Nekropolen in Dolenjsko*, Opera Instituti Archaeologici Sloveniae 6 (2003) 62 s.



Sl. 2: Mihovo. Karta najdišč. M. = 1:5000 (osnova: TTN5 © Geodetska uprava RS).  
 Abb. 2: Mihovo. Fundortkarte. M. = 1:5000.

so na zgodnjerimsko grobišče, ki je štel več deset grobov. Večino najdb je od lastnika kupil Kušljan in jih poslal v ljubljanski Deželni muzej.<sup>8</sup>

Veliki trenutek pri odkrivanju mihovskih nekropol je napočil 18. avgusta 1899. Ta dan je namreč Kušljan izvedel, da so grobove našli tudi na Ferkolovem vrtu (ledina Hribec), ki se je razprostiral sredi vasi. Ker so bile najdbe obetavne, se je nemudoma odločil za izkopavanje. Že v nekaj dneh je odkril več poznolatskih in zgodnjerimskih grobov, ki so vsebovali bogate pridelke: med drugim dva dobro ohranjena meča v nožnicah, sulice ter steklene in bronaste zapestnice. O odkritju je takoj obvestil Müllnerja in ga prosil, naj mu čim prej priskrbi denar.<sup>9</sup> Tu pa se je ponovila zgodba,

ki je tako značilna za odkrivanja kranjskih arheoloških najdišč. Müllner je Kušljanu sicer poslal 50 goldinarjev, za večjo vsoto pa se je moral obrniti na Deželni odbor.<sup>10</sup> Že čez štirinajst dni je prejel obvestilo, da so njegovo vlogo zavrnili, češ da so sredstva namenjena Deželnemu muzeju za to leto že prekoračena. S tem je bila dokončno zapečaten tudi usoda mihovskega grobišča. Kušljan, ki je očitno dobro vedel, da se na Ljubljano ne kaže preveč zanašati, je namreč 11. septembra sporočil Szombathyju, da je pripravljen kopati tudi za Nara-

<sup>8</sup> Pismo Kušljana Müllnerju z dne 1. 1. 1899 (Arhiv RS, fond AS 38, Deželni zbor in odbor za Kranjsko IX-5, 1899/53); I. Kušljan, *Zapisnik in poslovna knjiga* 43 ss (Arhiv AO NMS).

<sup>9</sup> Pismo Kušljana Müllnerju z dne 20. 8. 1899 (Arhiv RS, fond AS 950, Müllner Alfons, fasc. 1).

<sup>10</sup> Zaprošil je za 100 goldinarjev, kar pa je bilo veliko premalo, saj je Kušljan zahteval za prvo pošiljko najdb, ki jih je 7. 9. 1899 poslal v Ljubljano, 205 goldinarjev in 60 krajcarjev. Hkrati je pripomnil, da ima izkopane že nove najdbe, vredne nadaljnjih 400 goldinarjev (pismo Müllnerja Deželnemu odboru z dne 28. 8. 1899 in pismo Kušljana Müllnerju z dne 6. 9. 1899 (Arhiv RS, fond AS 38, Deželni zbor in odbor za Kranjsko IX-5, 1899/9703 in 1899/10661).

voslovni dvorni muzej.<sup>11</sup> Vendar pa je bil Szombathy do njegove ponudbe na začetku zadržan. Ni hotel ustvarjati konkurence, številni spori iz preteklih let, ki jih je med Deželnim in Dvornim muzejem zanetil Pečnik, pa so mu narekovali, da je bil pri sklepanju posla previden.<sup>12</sup> Šele ko mu je Kušljan zagotovil, da nima do Ljubljane nobenih obveznosti, je bil pripravljen skleniti kupčijo. Štiriindvajsetega septembra 1899 sta si v Šentjerneju s Kušljanom segla v roke. Od tega dne naprej je v Mihovem kopal le še za dunajski Dvorni muzej.<sup>13</sup>

Ker bomo raziskave na posameznih parcelah natančno predstavili v naslednjem poglavju, lahko na tem mestu o nadaljnjem poteku del navržemo le še nekaj osnovnih podatkov. Po uspešnem dogovoru s Szombathyjem je Kušljan zastavil na veliko. Najprej je leta 1899 in 1900 prekopal osrednji in vzhodni del Hribca, dve leti kasneje (1902) pa še njegovo zahodno stran.<sup>14</sup> Izkopavanja je vsaj trikrat obiskal tudi Szombathy, ki je na ta način nadziral delo.<sup>15</sup> Skupaj je Kušljan na Hribcu odkril 384 grobov.<sup>16</sup>

Raziskovanje mihovskih nekropol se je zaključilo v pozni jeseni 1903. Takrat je Kušljan prekopal ozek pas zemljišča na zahodnem robu vasi (ledina Celine), kjer je našel 27 večinoma zgodnjericinskih grobov. Kasneje v vasi ni več delal. Na Dunaj je poslal le še kakšen predmet, ki ga je bodisi sam izkopal ali pa dobil od domačinov. Grobišča so bila v glavnem izčrpana in interes za Mihovo je počasi zamrl. Šele šest desetletij kasneje srečamo v vasi ponovno arheologa: leta 1969 je Vinko Šri-bar sondiral naselje v Trniščih, vendar pa je bil to manjši poseg, ki je trajal le nekaj dni.<sup>17</sup>

<sup>11</sup> Pismo Kušljana Szombathyju z dne 11. 9. 1899 (Fundaktenarchiv NHMW).

<sup>12</sup> Pismi Szombathyja Kušljanu z dne 30. 8. 1899 in 17. 9. 1899 (Arhiv AO NMS). Prim tudi J. Dular (op. 4) 41 ss.

<sup>13</sup> J. Szombathy, *Tagebuch*, Büchlein 108, 33 ss (Fundaktenarchiv NHMW).

<sup>14</sup> Mittheilungen der Anthropologischen Gesellschaft in Wien 31, 1901, [24] in 33, 1903, [68].

<sup>15</sup> V Mihovem se je mudil 2.–4. 11. 1899, 26. 9. 1900 in 25. 10. 1902. Prim. J. Szombathy, *Tagebuch*, Büchlein 109, 1 ss (Fundaktenarchiv NHMW); I. Kušljan, *Zapisnik in poslovna knjiga* 101 (Arhiv AO NMS).

<sup>16</sup> Toliko jih je zabeleženih na njegovih načrtih. Vendar je bila nekropola precej večja, kar je moč sklepati iz številnih sporadičnih najdb, prav tako pa v to število niso vključeni grobovi z začetka izkopavanja, ko je še delal za ljubljanski muzej.

<sup>17</sup> Sondiranje je bilo opravljeno v okviru široko zastavljenega projekta "Mihovo", pri katerem naj bi sodelovali strokovnjaki različnih disciplin. Žal ni nikoli zaživel, omenjamo pa ga predvsem zaradi tega, ker je bil to v Sloveniji prvi poskus, kako se lotiti multidisciplinarnega raziskovanja neke pokrajine skozi vsa obdobja njenega razvoja. Prim. V. Šri-bar, Arheološki projekt Mihovo v letu 1969, *Dolenjski razgledi* 1/7, 1969, 86 ss.

## NAJDIŠČA

### Hribec v Mihovem

Največja in hkrati najpomembnejša mihovska nekropola z več sto grobovi se je razprostirala po ploskem hrbtu, ki se vleče v jugovzhodni smeri od križišča sredi vasi (sl. 2). To je dvignjen svet, na katerem so bile v času izkopavanja njive in sadovnjaki, danes pa so tu travniki in vinograd (sl. 3).



Sl. 3: Pogled na Hribec v Mihovem z juga.

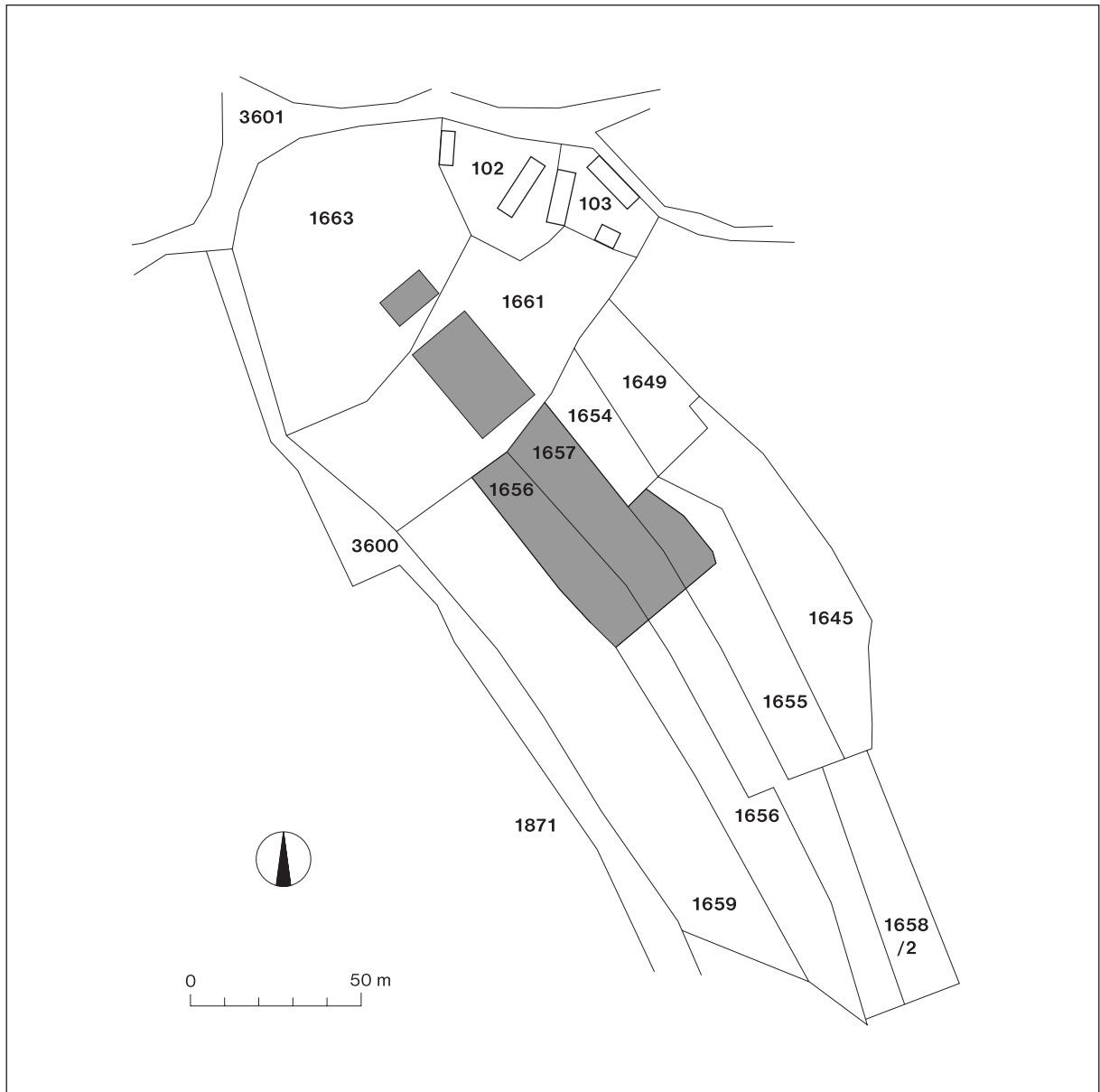
Abb. 3: Hribec in Mihovo. Blick von Süden.

### Potek raziskav

Kot piše v svojih Spominih Ignac Kušljan, so na tem mestu zadeli na prve najdbe domačini, ki so neke pomladi kopali jamo za steber nove ograde. Ko je po naključju zvedel, da so pri tem našli majhno zapestnico in del železnega meča, se je takoj odločil za izkopavanje. Osemnajstega avgusta 1899 je na vrtu Jožefa Ferkola iz Mihovega 10 (parc. št. 1661 k. o. Vrhpolje) zasadil prvo lopato in že prvi dan našel po dve bronasti in stekleni zapestnici, dva meča, štiri fibule, sedem sulic in več koral.<sup>18</sup> To ga je spodbudilo, da je nadaljeval z deli ter do konca septembra prekopal 33 m dolg in 19 m širok prostor (sl. 4), na katerem je našel natanko 1343 predmetov.<sup>19</sup> Manjši del najdb (233 kosov) je 7. septembra odpremil v Ljubljano, preostalo gradivo pa je poslal na Dunaj, saj se je Kušljan že slab teden kasneje odločil, da bo grobišče izkopal

<sup>18</sup> I. Kušljan (op. 5) 113 s. Isti, *Zapisnik in poslovna knjiga* 59 (Arhiv AO NMS).

<sup>19</sup> Pismo Kušljana Szombathyju z dne 30. 9. 1899 (Fundaktenarchiv NHMW); I. Kušljan, *Zapisnik in poslovna knjiga* 62 in 66 ss (Arhiv AO NMS).



Sl. 4: Hribec v Mihovem. Katastrski načrt z izkopsnimi površinami. M. = 1:2000.

Abb. 4: Hribec in Mihovo. Katastralplan mit den Grabungsflächen. M. = 1:2000.

za tamkajšnji Naravoslovni dvorni muzej.<sup>20</sup> Na načrtu Ferkolove parcele (kat. št. 1661) je Kušljan zabeležil 40 grobov, vendar pa je bilo to število zanesljivo večje, kar dokazujejo številne najdbe brez ohranjenih celot, ki jih s tega območja hranita tako dunajski kot tudi ljubljanski muzej.<sup>21</sup>

<sup>20</sup> Pismo Kušljana Szombathyju z dne 11. 9. 1899 (Fundaktenarchiv NHMW).

<sup>21</sup> V inventarni knjigi Naravoslovnega muzeja je s parcele 1661 poleg najdb iz 40 grobov vpisanih še 87 drugih predmetov (inv. št. 53393–53479). S Ferkolovega vrta izvira tudi večina gradiva brez ohranjenih grobnih celot, ki ga hrani Narodni muzej Slovenije.

Po opravljenem izkopu na Ferkolovem vrtu se je v začetku oktobra 1899 Kušljan premaknil na severno ležečo parcelo 1663 k. o. Vrhpolje, ki je bila v lasti Franca Bratkoviča iz Mihovega 9. Tokrat se je odločil, da bo prekopal nekoliko manjši prostor (15 m × 10 m), na katerem pa je kljub temu odkril 15 grobov in več sporadičnih najdb, ki so po zaključenih delih prispele v dunajski Naravoslovni muzej.<sup>22</sup>

Nadaljnje izkopavanje je potekalo na parceli 1657 k. o. Vrhpolje, ki se je izkazala za najbogatejši pre-

<sup>22</sup> Inv. št. 53480–53542.

del grobišča. Njiva je bila v lasti Jožefa Brišarja iz Mihovega 13. Kušljan jo je pričel kopati na severni strani, in sicer po celi širini, saj ni želel spregledati nobenega groba. Izkopavanja so s krajšimi predahi potekala ves oktober in november 1899, nato pa je z deli prekinil, saj se je že bližala zima.<sup>23</sup> Vendar Kušljan ni dolgo počival. V Mihovo se je vrnil že sredi januarja naslednjega leta (1900), kopal še nekaj dni, nato pa je zaradi skromnih najdb z deli zaključil.<sup>24</sup> Kot je moč razbrati iz ohranjenih načrtov, je na Brišarjevi njivi odkril 191 grobov in nekaj sporadičnih najdb, ki jih je prav tako poslal v dunajski Naravoslovni muzej.<sup>25</sup>

Nadaljnje raziskave so potekale na jugovzhodnem koncu grobišča, in sicer na parceli 1655 k. o. Vrhpolje, ki je bila v lasti Franca Čukajne iz Mihovega 11. Kušljan jo je pričel kopati sredi marca 1900, z deli pa je končal v začetku maja istega leta.<sup>26</sup> Z izplenom je bil zadovoljen, saj je na 26 m dolgem in v povprečju 8 m širokem prostoru izkopal 60 grobov.<sup>27</sup>

Delo na Hribcu je nato več kot leto dni počivalo. Kušljan se je sicer večkrat oglasil v vasi, kupil tu in tam od kmetov kakšen slučajno najden predmet, ponovno pa je v Mihovem zakopal šele 6. septembra 1902. Raziskati se je namenil še njivo na zahodnem delu Hribca (parc. št. 1656 k. o. Vrhpolje). Raztezala se je ob prostoru, ki ga je že prekopal leta 1899 (sl. 4). Njen lastnik je bil Jožef Bratkovič iz Mihovega 21. Kušljan je pričel z deli na severozahodni strani njive, nato pa je v dveh pasovih postopoma prodiral proti drugemu koncu parcele.<sup>28</sup> Kopal je ves september, oktober in november, ko je z izkopavanji zaključil zaradi snega.<sup>29</sup> V Mihovo se je vrnil februarja naslednje leto (1903). Nameraval je prekopati še preostanek njive, vendar pa je nad rezultati kmalu obupal. Našel je namreč le črepinje posod, ki mu seveda niso mogle povrniti stroškov.<sup>30</sup>

<sup>23</sup> Pismo Kušljana Szombathyju z dne 26. 11. 1899 (Fundaktenarchiv NHMW).

<sup>24</sup> I. Kušljan, *Zapisnik in poslovna knjiga* 89 s (Arhiv AO NMS); pismi Kušljana Szombathyju z dne 16. 1. 1900 in 12. 3. 1900 (Fundaktenarchiv NHMW).

<sup>25</sup> Inv. št. 52493-53199.

<sup>26</sup> I. Kušljan, *Zapisnik in poslovna knjiga* 92 ss (Arhiv AO NMS); pisma Kušljana Szombathyju z dne 12. 3. 1900, 30. 3. 1900, 23. 4. 1900 in 6. 5. 1900 (Fundaktenarchiv NHMW).

<sup>27</sup> Najdbe so v NHMW inventarizirane pod inv. št. 52050-52222.

<sup>28</sup> J. Szombathy, *Tagebuch*, Büchlein 109, 8 (Fundaktenarchiv NHMW).

<sup>29</sup> I. Kušljan, *Zapisnik in poslovna knjiga* 117 ss (Arhiv AO NMS); pismo Kušljana Szombathyju z dne 28. 11. 1902 (Fundaktenarchiv NHMW).

<sup>30</sup> I. Kušljan, *Zapisnik in poslovna knjiga* 124 (Arhiv AO NMS); pismi Kušljana Szombathyju z dne 24. 2. 1903 in 19. 4. 1903 (Fundaktenarchiv NHMW).

Ne glede na to, pa bera ni bila tako slaba. Kušljan je na Bratkovičevi njivi odkril 78 grobov, ki jih je z načrtom poslal na Dunaj.<sup>31</sup> S prenehanjem del na parceli 1656 se je zaključilo tudi raziskovanje nekropole na Hribcu v Mihovem.

### *Način kopanja in dokumentacija*

Čeprav se je Kušljan že od svoje mladosti zanimal za starine in je po malem tudi kopal, pa z raziskovanjem večjih arheoloških najdišč ni imel pravih izkušenj. To se je pokazalo tudi na začetku izkopavanj mihovskih grobišč, saj najdb s Ferkolovega vrta ni ločeval po grobovih. Šele po obisku Szombathyja, ki je Kušljanu kot pogoj za sodelovanje med drugim postavil zahtevo, da natančno dokumentira lego grobov in najdbe vedno opremi z listki, se je stanje vidno izboljšalo.<sup>32</sup> Kušljan je pričel kopati frontalno, se pravi po celotni širini posamezne parcele, hkrati pa je pazil, da je bil izkop dovolj globok, s čimer je bila izključena možnost, da bi spregledal kakšen grob. Tak način dela je bil takrat običajen in so ga uporabljali tudi pri raziskovanju gomil.<sup>33</sup>

Ker so bile za izkopišča izbrane posamezne parcele, je bila po njih vodena tudi dokumentacija. Kušljan je po Szombathyjevem nasvetu površino vsake parcele razdelil na kvadratno mrežo velikosti 1 m × 1 m, nato pa je v načrt, ki ga je izdelal v merilu 1 : 100, vrisoval pozicije grobov (sl. 5). Praviloma je ob lokacijah označil tudi lego pridakov in zabeležil globino groba, s tem pa se je zaradi velike količine podatkov preglednost načrtov precej zmanjšala.<sup>34</sup> O natančnosti vrisanih podatkov težko presojamo, verjetno pa se je gibala v mejah takratnih standardov oziroma Szombathyjevih zahtev. Vendar pa načrtom kljub vsemu ne smemo povsem zaupati. Kušljan se je namreč pri številčenju grobov večkrat zmotil, kar kaže na to, da pri delu ni bil vedno dovolj natančen.

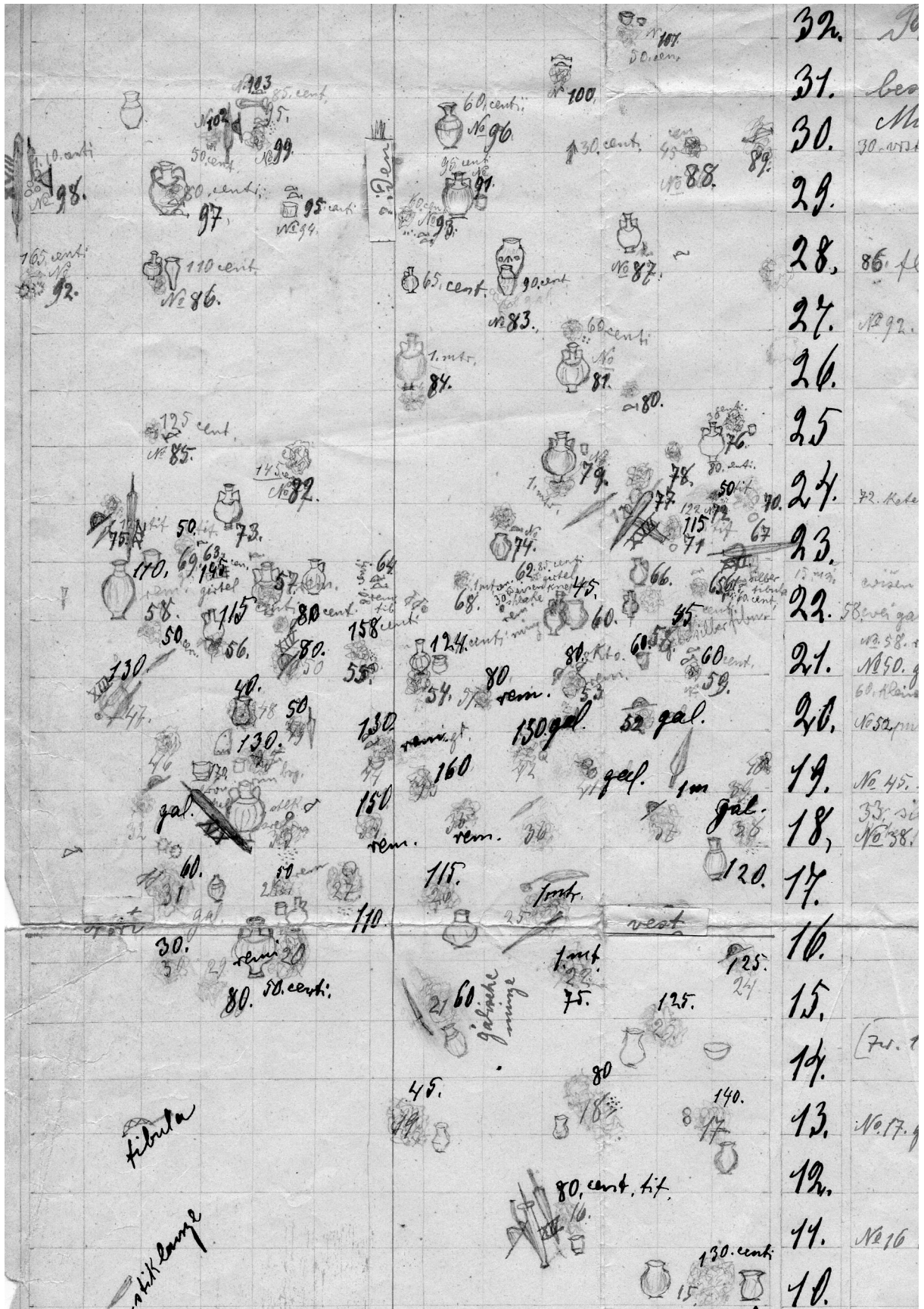
Kot je moč sklepati iz Szombathyjevih zapiskov, bi moral Kušljan voditi tudi poseben protokol, v katerega bi sproti vpisoval inventarje grobov. Žal seznanji niso ohranjeni. Morda so se izgubili, še bolj verjetno pa je, da jih Kušljan sploh ni pisal. Vse kaže, da se je Szombathy zadovoljil z ozna-

<sup>31</sup> Inv. št. 52223-52492.

<sup>32</sup> J. Szombathy, *Tagebuch*, Büchlein 108, 33 ss (Fundaktenarchiv NHMW); pismo Szombathyja Kušljanu z dne 24. 9. 1899 (Arhiv AO NMS).

<sup>33</sup> Prim. J. Dular (op. 4) 86 ss.

<sup>34</sup> Predmeti so označeni s svinčnikom, globine s svinčnikom ali črnolom, številke grobov pa praviloma z rdečilom. Ker je svinčnik mestoma precej zbledel, vsebine precejšnjega števila grobov ni več mogoče razbrati.



Sl. 5: Hribeč v Mihovem. Izsek iz Kušljanovega načrta parcele 1657 (Fundaktenarchiv NHMW).

Abb. 5: Hribeč in Mihovo. Ausschnitt aus dem Kušljans Plan der Parzelle 1657 (Fundaktenarchiv NHMW).

kami predmetov, ki jih je Kušljan ob posameznih grobovih vrisal na načrte parcel. Da so šli s tem po zlu mnogi pomembni podatki (npr. o načinu pokopa), ni potrebno posebej poudarjati. Brez seznamov grobov je bilo onemogočeno tudi preverjanje grobnih celot. Ko so na začetku tridesetih let prejšnjega stoletja v Naravoslovnem muzeju na Dunaju inventarizirali mihovsko gradivo, so se pri sestavljanju grobnih celot oprli predvsem na podatke z listkov, ki jih je k predmetom priložil Kušljan. Žal ne vedno. O tem se lahko prepričamo iz pisma, v katerem se Szombathyju opravičuje, da jih je zaradi prezaposlenosti k nekaterim najdbam pač pozabil pridati.<sup>35</sup> Zanesljivost precejšnjega števila grobnih celot, ki jih s Hribca v Mihovem hrani dunajski Naravoslovni muzej, je zato brez dvoma vprašljiva.<sup>36</sup> Kolikšno je to število, bo pokazala šele natančna analiza. Ob morebitni objavi gradiva bo torej potrebno soočiti podatke iz Kušljanovih načrtov, njegove navedbe na listkih ob predmetih in seveda vpise v inventarni knjigi Naravoslovnega muzeja.

#### *Načrt grobišča*

Kot smo že omenili, je Kušljan za vsako parcelo izdelal načrt, v katerega je vrisal pozicije grobov. Glede na to, da je kopal na petih parcelah, je na Dunaj poslal pet načrtov, pri čemer sta tlorisa Brišarjeve in Bratkovičeve njive (parc. št. 1657 in 1656) zaradi dolžine izkopov vsakokrat sestavljena iz dveh delov.<sup>37</sup> Vseh tlorisov, ki jih s Hribca v Mihovem hrani dunajski muzej, je torej sedem.

Sestavljanje listov v skupni načrt grobišča (*pril. 1*) smo naredili v več korakih. Najprej smo s pomočjo kvadratne mreže na Kušljanovih načrtih povezali liste parcel 1656 in 1657. S tem smo uspeli združiti dokumente najpomembnejšega predela grobišča. Nato smo v drugem koraku preverili širini obeh parcel na katastrski mapi (*sl. 4*) in ugotovili, da se odlično ujemata s širinama Kušljanovih izkopov. Končno smo s pomočjo oznak strani neba, ki jih je Kušljan zabeležil na svojih načrtih, le-te pravilno orientirali in jih glede na potek parcelnih meja natančno umestili v prostor. Na podoben način smo pozicionirali tudi Kušljanov načrt parcele

1655. S tem smo uspeli rekonstruirali osrednji predel grobišča.

Bolj problematično je bilo umeščanje Kušljanovih načrtov z obeh severneje ležečih parcel (1661 in 1663). Na njih je sicer zabeležil strani neba, ker pa gre v obeh primerih za razmeroma majhne izkopne površine znotraj velikih parcel, smo lahko oba načrta vanje umestili zgolj približno. Naj povemo, da smo pri tem upoštevali predvsem oblikovanost terena in Szombathyjev podatek, ki pravi, da se je grobišče širilo po najvišjem predelu zemljišča.<sup>38</sup>

Na koncu moramo opozoriti še na nedoslednosti na Kušljanovih načrtih. Gre za napake pri številčenju grobov, ki jih zaradi boljše preglednosti predstavljamo po posameznih parcelah.

#### *Načrt parcele 1655:*

- grob 5 je označen dvakrat;
- grob 48 je označen dvakrat.

#### *Načrt parcele 1656:*

- grob 53 je označen dvakrat.

#### *Načrt parcele 1657:*

- grob 58 je označen dvakrat;
- grob 90 manjka;
- grob 94 manjka.

#### *Načrt parcele 1657a:*

- grob 26 manjka;
- grob 34 je označen dvakrat;
- grob 43 je označen trikrat;
- grob 44 manjka;
- grob 49 je označen dvakrat;
- grob 79 je označen dvakrat.

#### *Način pokopa*

V Kušljanovih pismih, ki jih je razmeroma pogosto pisal Szombathyju, o načinu pokopa na nekropoli Hribec pravzaprav ne najdemo podatkov. Zelo skope so tudi oznake na njegovih načrtih, saj jih srečamo le na treh listih. Tako je na načrtu parcele 1661 označil dve ustrini, iz česar bi lahko skleпали, da so bili grobovi žgani (*sl. 6*).<sup>39</sup> Vendar pa najdemo že na naslednjem listu (parc. št. 1656) risbo okostnjaka, ki je dokaz, da so na Hribcu pokopavali tudi cela trupla (*sl. 7*). Zelo nejasne so tudi Kušljanove beležke na načrtu parcele 1663. To velja že za grob 11, za katerega pravi, da je bil rimski in žgan, vendar pa naj bi k njemu sodila tudi lobanja, ki je

<sup>35</sup> Pismo Kušljana Szombathyju z dne 11. 11. 1902 (Fundaktenarchiv NHMW).

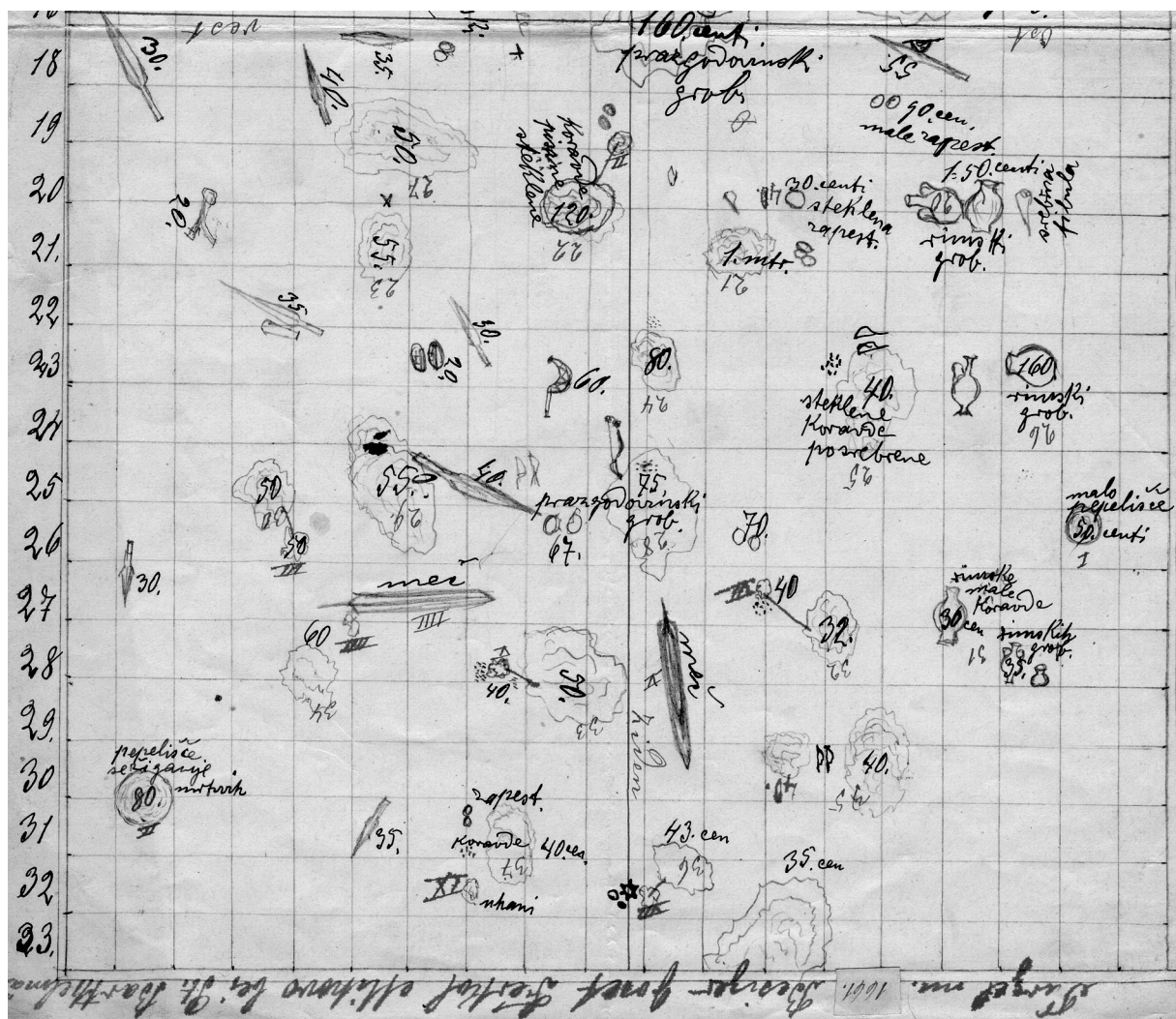
<sup>36</sup> Na to je opozoril že Garbsch, ki je prvi objavil izbor mihovskega gradiva. Prim. J. Garbsch (op. 3) 114 s.

<sup>37</sup> Prvi list Brišarjeve njive nosi oznako 1657, drugi pa 1657a. V dveh delih je narejen tudi načrt Bratkovičeve njive (parc. št. 1656), vendar ne na dveh, ampak na prednji in hrbtni strani enega lista.

<sup>38</sup> "Das Gräberfeld, zu dem mich Kušljan hinführt, liegt S. am Orte und bildet einen N-S streichenden Riegel von etwa 50 m Br. u. 100 m L. Nur der obere Theil enthält Gräber." (J. Szombathy, *Tagebuch*, Büchlein 108, 32).

<sup>39</sup> Kušljan uporablja izraz "pepelišče za šeziganje mrtvih".





Sl. 6: Hribec v Mihovem. Izsek iz Kušljanovega načrta parcele 1661 (Fundaktenarchiv NHMW).

Abb. 6: Hribec in Mihovo. Ausschnitt aus dem Kušljans Plan der Parzelle 1661 (Fundaktenarchiv NHMW).

ležala dober meter od žganine (sl. 8).<sup>40</sup> Na istem načrtu sta kot pridatka grobov 12 in 14 vrisani še dve dolgi kosti, kar pa je vsekakor premalo, da bi si o načinu pokopa na tem predelu grobišča ustvarili vsaj približno sliko. Nekropola na Hribcu je bila namreč zelo velika, uporabljali pa so jo kar v treh obdobjih: peščica grobov je bila iz starejše železne dobe, večina iz poznolatenskega obdobja, dobršen del pa iz zgodnje rimske dobe. Da je bilo grobišče večperiodno, je vedel že Kušljan, kaj več pa nam o strukturi pokopov v svojih zapiskih ni zabeležil. Izjema je njegov podatek o globini grobov, saj omenja, da so bili spodaj prazgodovinski (halštatski), nad njimi pa galski in rimski.<sup>41</sup>

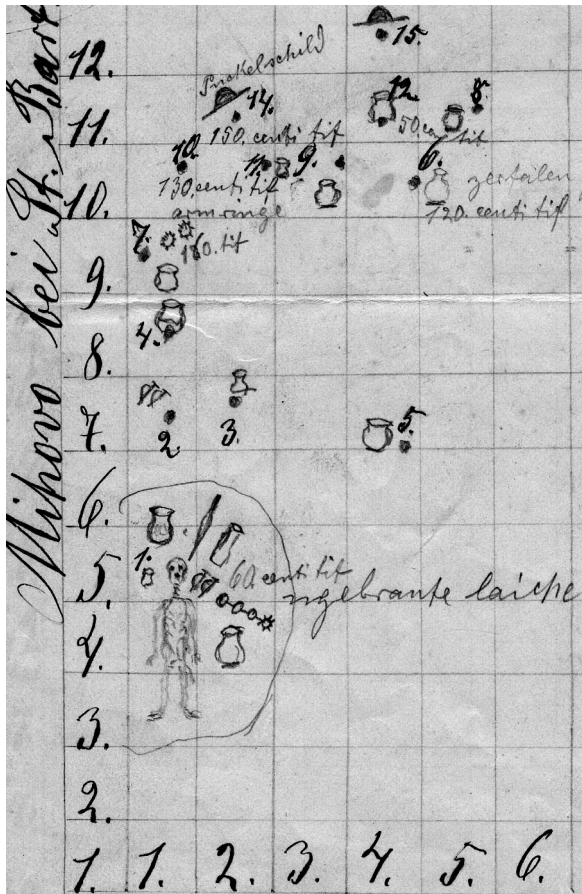
<sup>40</sup> Pismo Kušljana Szombathyju z dne 6. 10. 1899 (Fundaktenarchiv NHMW).

<sup>41</sup> Pismo Kušljana Szombathyju z dne 21. 9. 1899 (Fundaktenarchiv NHMW).

Ob tako skopih podatkih je seveda zelo pomembno, da je nekropolo na Hribcu v Mihovem na kratko opisal tudi Josef Szombathy, ko je novembra 1899 tri dni nadzoroval Kušljanova izkopavanja.<sup>42</sup> Takole pravi:

*Die Fundstelle von Mihovo liegt im Südteile des Dorfes und bildet zwischen den südöstlichen Häusern einen von Obstgärten und Feldern bestandenen flachen Rücken, welcher von Süden nach Norden zieht. Die Gräber sind nicht sehr dicht gelagert. Zwischenräume von 1-2 m sind gar nicht selten. Der Mehrzahl nach finden sich Skelettgräber, aber die Knochen sind gänzlich zersetzt, so daß man von ihnen fast nie eine Spur erkennen kann. Nur von den*

<sup>42</sup> J. Szombathy, *Tagebuch*, Büchlein 109, 4 ss (Fundaktenarchiv NHMW). Del opazanj je Szombathy zabeležil v Gabelsborgovi stenografski pisavi.



Sl. 7: Hribec v Mihovem. Izsek iz Kušljanovega načrta parcele 1656 (Fundaktenarchiv NHMW).

Abb. 7: Hribec in Mihovo. Ausschnitt aus dem Kušljans Plan der Parzelle 1656 (Fundaktenarchiv NHMW).

Zähnen sind manchmal Spuren zu sehen, wenn in ihrer Nähe Bronzen gelegen sind. Die Brandgräber sind seltener und hauptsächlich auf römische Zeit beschränkt. Die Erde ist braun, lehmig, aber doch sehr stark wasserdurchlässig und dem Anschein nach ganz kalkfrei, so daß sie für die Erhaltung der Beigaben ebenso schlecht ist wie für jene der Knochen. Die Bronzefibeln, welche bei Skelettgräbern gefunden wurden, sind meist ganz schlecht erhalten und bei den römischen Provinzialfibeln ist der Fuß immer gänzlich zersetzt, so daß man ihn gar nicht von der umgebenden Erde trennen kann. Hingegen sind die Fibeln, welche in der Kohle und zwischen den Knochen eines Leichenbrandes gefunden werden, gewöhnlich sehr gut erhalten, ganz ebenso ergeht es mit den Glasperlen, nur das gallische Glas scheint viel besser und widerstandsfähiger zu sein als das etruskische und das römische Glas.

Kušljan gräbt das jeweils in Ausbeutung befindliche Grundstück ganz systematisch durch. Die Grabung liegt von Norden nach Süden und das Grundstück nimmt



Sl. 8: Hribec v Mihovem. Izsek iz Kušljanovega načrta parcele 1663 (Fundaktenarchiv NHMW).

Abb. 8: Hribec in Mihovo. Ausschnitt aus dem Kušljans Plan der Parzelle 1663 (Fundaktenarchiv NHMW).

die Osthälfte des flachen Rückens, auf welchem es liegt, ein. In der linken Ecke steht der gewachsene Boden bis zu 25 cm an. In der rechten Ecke erst in 75 cm. Die Gräber gehen links bis zu 80 cm tief, rechts aber bis zu 180 cm, während meiner Anwesenheit bis zu 120 cm Tiefe.

Na osnovi Szombathyjevih pa tudi Kušljanovih beležk lahko zaključimo, da način pokopa na Hribcu ni bil ves čas enak.<sup>43</sup> V starejši železni dobi so tu pokopavali cela trupla, vprašanje je le, če so preko njih nasuli gomilo. Za kaj takega sicer nimamo neposrednih dokazov, glede na način pokopa, ki je bil v navadi pri dolenski halštatski skupnosti, pa lahko predpostavljamo, da je na Hribcu v tem času stala ena, morda tudi več manjših gomil. Kasnejše grobišče iz mlajše železne in iz rimske dobe, ki je nastalo na istem mestu, je bilo plano. Toda, medtem ko so bili latenski grobovi v veliki večini še vedno skeletni, pa se je s prihodom Rimljanov tudi tu dosledno uveljavil žgan pokop.

<sup>43</sup> To je ugotovil že Božič; glej D. Božič, Mihovo, v: *Arheološka najdišča Dolenjske. Ob 100-letnici arheoloških raziskovanj v Novem mestu* (Novo mesto 1990) 79 ss.



Sl. 9: Na ulici v Mihovem. Pogled z juga.  
Abb. 9: Na ulici in Mihovo. Blick von Süden.

### Na ulici v Mihovem

Plana nekropola z žganimi grobovi iz 1. stoletja po Kr. se je raztezala na dvignjenem platoju na jugovzhodnem koncu vasi, ki ga z ene strani zamejuje tako imenovana "Laška pot", z druge pa rob strme ježe (sl. 1 in 9). Na tem mestu je decembra 1898 takratni lastnik Andrej Zagorc (po domače Johaneš) pri rigolanju vinograda zadel na grobove, kar je prišlo na ušesa Kušljanu, ki je novico nemudoma sporočil v Ljubljano.<sup>44</sup> Hkrati mu je uspelo od lastnika parcele odkupiti precej najdb, med drugim dva rimska gladija, stekleni posodici, preko trideset bronastih fibul in okrog trideset posod, ki jih je prav tako poslal v ljubljanski Deželni muzej.<sup>45</sup> Vsebinsko dveh grobov z Zagorčeve parcele je pridobil tudi Pečnik, vendar pa so te najdbe prišle na Dunaj.<sup>46</sup> Kako veliko je bilo grobišče, danes ni več mogoče ugotoviti. Szombathy in Kušljan omenjata okoli štirideset grobov,<sup>47</sup> vendar pa je bila številka zanesljivo večja, saj so prihajale najdbe na dan tudi kasneje, na primer ob gradnji vodnega zbiralnika, ki so ga okoli leta 1960 postavili na severozahodnem robu parcele (sl. 9).<sup>48</sup>

<sup>44</sup> Pismo Kušljana Müllnerju z dne 1. 1. 1899 (Arhiv RS, fond AS 38, Deželni zbor in odbor za Kranjsko IX-5, 1899/53).

<sup>45</sup> I. Kušljan, *Zapisnik in poslovna knjiga* 41-43, 45-47, 50, 51 (Arhiv AO NMS). *Erwerbungen des krainischen Landes-museums* (akcesijska knjiga) 1899/1. Prim tudi A. Müllner, *Römische Schwerter aus Krain*, *Argo* 7, 1899, 86 s.

<sup>46</sup> Pismo Pečnika Szombathyju z dne 26. 1. 1899 (Fundaktenarchiv NHMW).

<sup>47</sup> J. Szombathy, *Tagebuch*, Büchlein 108, 33 (Fundaktenarchiv NHMW); I. Kušljan, *Zapisnik in poslovna knjiga* 64 (Arhiv AO NMS).

<sup>48</sup> Terenski pregled 1991 (arhiv Inštituta za arheologijo ZRC SAZU).



Sl. 10: Celine v Mihovem. Pogled z zahoda.  
Abb. 10: Celine in Mihovo. Blick von Westen.

### Celine v Mihovem

Tretje mihovsko grobišče se je raztezalo na njivi med dvema kolovozoma na zahodnem robu vasi (sl. 1 in 10). Gre za parcelo 1846 k. o. Vrhpolje, ki jo je imel v času izkopavanj v lasti Jože Brišar iz Mihovega 13. Na tem predelu, ki leži komaj 100 m zahodno od Hribca (sl. 10), je Kušljan v novembru in decembru 1903 odprl 32 m dolg in 8-13 m širok prostor in na njem našel 27 žganih grobov (sl. 11).<sup>49</sup> Gradivo, ki je večinoma zgodnjorimsko, je skupaj z načrtom grobišča poslal v dunajski Naravoslovni muzej.<sup>50</sup> Med najdbami velja omeniti železen meč z bronastim okovom, na katerem je zgoraj upodobljeno govedo s ptičem na hrbtu, pod njim pa par vzpenjajočih se kozlov.<sup>51</sup> Najverjetneje so s te nekropole tudi trije grobovi, ki jih je Kušljan izkopal oktobra 1906 in v njih našel osem posod in eno fibulo.<sup>52</sup>

### Trnišča pri Mihovem

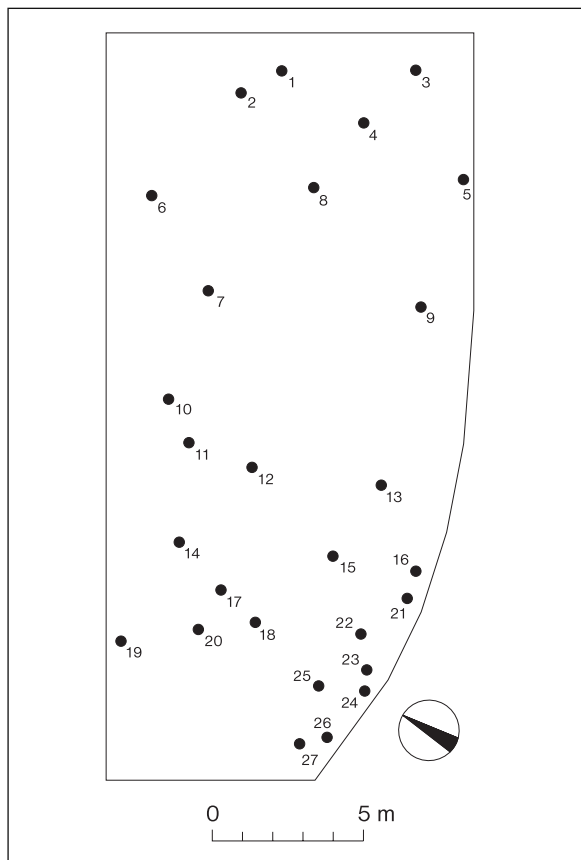
Naselje, kateremu so pripadala mihovska grobišča, je bilo na Trniščih, ozkem grebenu, ki se vleče zahodno od vasi (sl. 2 in 12). Greben je na vzhodni in zahodni strani omejen z globokima

<sup>49</sup> I. Kušljan, *Zapisnik in poslovna knjiga* 135 ss (Arhiv AO NMS).

<sup>50</sup> Pismo Kušljana Szombathyju z dne 15. 12. 1903 (Fundaktenarchiv NHMW).

<sup>51</sup> E. Beninger, *Ein spätkeltisches Schwert aus Mihovo (Krain)*, *Wiener Beiträge zur Kunst und Kulturgeschichte Asiens* 9, 1935, 35 ss; D. Božič, *Mihovo, v: Arheološka najdišča Dolenjske. Ob 100-letnici arheoloških raziskovanj v Novem mestu* (Novo mesto 1990) 79 in 82.

<sup>52</sup> I. Kušljan, *Zapisnik in poslovna knjiga* 145 (Arhiv AO NMS).



Sl. 11: Celine v Mihovem. Načrt grobišča. M. = 1:250.

Abb. 11: Celine in Mihovo. Plan des Gräberfeldes. M. = 1:250.

grapama Žirpoha in Kobile, proti jugu pa se preko širokega hrbta spoji z ostalim hribovjem. Trnišča prekriva listnati gozd, tla so iz apnenca.

Začetek grebena je skoraj raven, vendar močno razdrapan (sl. 12). Prepredajo ga številni useki opuščeni kolovozov, na več mestih pa je mogoče opaziti tudi sledove vkopov. Kdaj so nastali, nismo uspeli ugotoviti, zelo verjetno pa je, da so recentni.

Na prehodu iz ravnega v strmejši del grebena se nenadoma dvigne 30 metrov široka in 8 metrov visoka vzpetina, ki ji domačini pravijo Glavica (sl. 13). Hribec ima obliko kope z enakomerno padajočimi pobočji, le na južni strani je strmina nekoliko večja. Tu je bil morda pred njim izkopan celo manjši jarek, kar pa bi bilo treba preveriti s sondo. Glavica je v svoji osnovi naraven kucelj, ki so ga na vrhu dodatno utrdili s suhim zidom. Pred seboj imamo torej klasični oddvojni okop, ki je odlično zapiral dostop v naselje. Severno od Glavice se namreč teren znova nekoliko razširi. Naklon postane bolj blag, mestoma pa je moč najti tudi manjše ravne predele. Prav po sredini hrbta vodi slabo vzdrževana (večinoma zaraščena) gozdna pot.



Sl. 12: Trnišča pri Mihovem. Tloris naselja. M. = 1:2000.

Abb. 12: Trnišča bei Mihovo. Grundriss der Siedlung. M. = 1:2000.



Sl. 13: Trnišča pri Mihovem. Glavica. Pogled z jugovzhoda.  
Abb. 13: Trnišča bei Mihovo. Glavica. Blick von Südosten.

Nekako 250 metrov severneje se širok in enakoverno nagnjen hrbet Trnišč zaključi v delno zasutem, vendar še vedno dobro vidnem jarku, ki poteka prečno preko grebena (sl. 12). Jarek je širok 6 metrov in globok 2 metra. V sredini je delno zasut. Čez zasuto mesto je včasih vodila pot, danes pa je speljana slabih 15 metrov v stran po zahodnem pobočju Trnišč.

Prostor severno od prečnega jarka je zopet zelo razgiban in nekoliko bolj strm. Tudi preko njega je očitno tekla pot, ki pa je danes opuščena. Drugih poselitvenih struktur (teras ali podobnega) na tem mestu ni opaziti.

Petinštirideset metrov severneje je greben presekan z drugim prečnim jarkom, ki je širok 8 m in globok 3,5 m. Prostor za jarkom je preoblikovan v manjši plato, na katerem so tri ravne površine, ki merijo 7 m × 5 m. Površine so med seboj ločene z dvema 0,7 metra visokima stopnicama. Še bolj proti severu greben preseka tretji jarek. Njegova širina znaša 11 m, globok pa je 2,5 m. Na vzhodni strani je bil delno spremenjen, saj je na tem mestu viden manjši, najverjetneje recentni vkop.

Severno od prečnega jarka je še en nizek kucelj, v katerega je na vzhodni strani vsekana manjša terasa (7 m × 5 m). Kdaj je nastala, je težko reči.

Vsekakor je to zadnji in hkrati najnižji predel Trnišč, ki je bil še lahko poseljen. Od tu naprej je namreč le še skalni skok, pod njim pa sotočje Žirpoha in Kobiljega potoka. Višinska razlika med zgornjim in spodnjim koncem Trnišč znaša slabih osemdeset metrov.

#### *Dosedanja raziskovanja*

Naselje na Trniščih omenja že Kušljan. Maja 1897 je namreč izvedel, da so domačini na Glavici izkopal keltski srebrnik, sam pa je pri ogledu terena našel nožek in kos žlindre, zato je menil, da je na kuclju stal topilnik železa.<sup>53</sup> Januarja 1899 se je odločil, da bo Glavico raziskal. Zakopal je na vrhu vzpetine, vendar pa je že po nekaj dnevih odnehal,

<sup>53</sup> Pismo Kušljana Müllnerju z dne 19. 5. 1897 (Arhiv RS, fond AS 950, Müllner Alfons, fasc. 1). Novca Kušljan takrat ni hotel odkupiti, ker je najditelj (omenja nekega Keslerja) postavil previsoko ceno. Morda gre za veliki keltski srebrnik (očesni tip), ki ga je Deželni muzej pridobil za svoje zbirke šele leta 1905 in ga hrani pod najdiščem Mihovo. Prim. W. Šmid, *Die Keltenmünzen des Rudolfinums, Landesmuseum Rudolfinum in Laibach, Bericht für das Jahr 1906* (Laibach 1907) 40; P. Kos, *Keltski novci Slovenije / Keltische Münzen Sloweniens*, Situla 18 (1977) 134.

saj so bile, kot sam pravi, najdbe neznatne. Našel je le nekaj kosti in kose prežgane ilovice z odtisi protja, vendar pa je kljub temu ostal prepričan, da so na Glavici topili železo.<sup>54</sup> Kasneje je na Trniščih zraven Glavice po malem kopal eden od domačinov in imel več sreče.<sup>55</sup> Našel je namreč keltski srebrnik, latensko fibulo, več železnih žebeljev in srednjeveško spono, vse predmete pa je predal Kušljanu, ki jih je poslal v Ljubljano (*t. 3: 8–10,13,14*).<sup>56</sup>

V šestdesetih letih je na Glavici raziskoval Vinko Šribar. Očistil je Kušljanov izkop in ga vključil v sondo, ki jo je izkopal preko cele vzpetine. Na strmem pobočju je ugotovil tri nasipe z vencem kamnov na robu teras. Na najvišji terasi je stal objekt iz zloženega kamenja, ki ni bilo vezano z malto. Njegove oblike in velikosti ni mogel ugotoviti. V Kušljanovem zasipu so ob tej priliki našli več kosov žindre in nekaj fragmentov najbrž poznolatske keramike.<sup>57</sup>

S Trnišč poznamo tudi nekaj detektorskih najdb. Ob severnem vznožju Glavice so bili najdeni trije veliki keltski srebrniki,<sup>58</sup> bronast nož in bronast gumb (*t. 3: 7,12*). Posamezne najdbe so znane tudi s platoja med drugim in tretjim prečnim jarkom na severnem delu Trnišč, ki pa so vse iz srednjega veka. Izjema je le bronast zatič z zajedo (*t. 3: 11*), najden vrh kuclja na skrajnem severnem koncu grebena, ki sodi v poznolatski čas.

#### *Sondiranje naselja leta 1994*

Naselje na Trniščih smo sondirali julija 1994. Izkopali smo dve sondi: prvo ob vznožju Glavice, kjer so bili z detektorjem najdeni keltski srebrniki, in drugo dobrih dvajset metrov severneje na rahlo nagnjenem platoju (*sl. 12*).

<sup>54</sup> Pismi Kušljana Müllnerju z dne 14. 1. in 15. 1. 1899 (Arhiv RS, fond AS 950, Müllner Alfons, fasc. 1).

<sup>55</sup> Jože Pavlenč iz Volčkove vasi, ki je Kušljanu pogosto pomagal pri kopanju.

<sup>56</sup> I. Kušljan, *Zapisnik in poslovna knjiga* 46, 56–58 (Arhiv AO NMS); Pismi Kušljana Müllnerju z dne 23. 1. in 15. 7. 1899 (Arhiv RS, fond AS 950, Müllner Alfons, fasc. 1). *Erwerbungen des krainischen Landesmuseums* (akcesijska knjiga) 22/1899, 38/1899, 44/1899. Prim. tudi I. Kušljan (op. 5) 115, kjer pa navaja poleg zgoraj omenjenih najdb še dva vijčka, nekaj brusnih kamnov in črepinje posod. Veliki keltski srebrnik (tip Đurdevac) je bil v ljubljanskem muzeju pomotoma inventariziran pod najdišče Glavica pri Vrhpolju. Prim. W. Šmid (op. 53) 39; P. Kos (op. 53) 120.

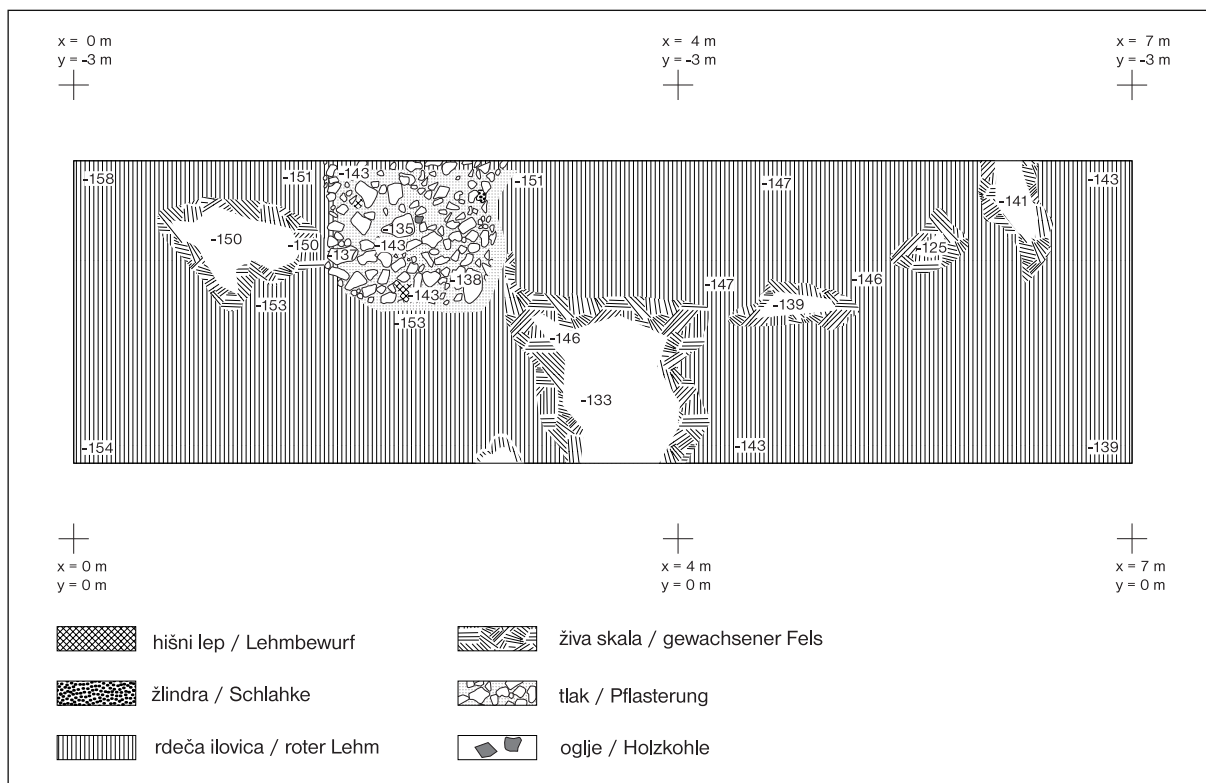
<sup>57</sup> V. Šribar, Mihovo, *Varstvo spomenikov* 13–14, 1968–1969, 196 s.

<sup>58</sup> Gre za tri tetradrahme (dve zabrisanega tipa in ena tipa Đurdevac), ki so v privatni lasti (za podatek se zahvaljujem Andreju Šemrovu iz Narodnega muzeja Slovenije).

*Sonda 1.* Sonda ob vznožju Glavice je bila velika 3 m × 7 m. Z izkopom, ki je segal v povprečju manj kot pol metra globoko, smo ugotovili dve plasti. Na vrhu se je vlekel do 15 cm debel pas gozdnega humusa, v katerem je bilo razmeroma malo najdb (*t. 1: 1–8*). Nekaj več gradiva smo našli v plasti temno rjave zemlje, ki je ležala pod njim, in sicer pri dnu dveh ozkih žepov med naravnimi skalami ob južnem in vzhodnem profilu sonde. Čeprav gre za tipičen hišni inventar, kot so na primer fragmenti lončenine, vijček in deli ognjiščne rešetke (*t. 1: 9–17*), pa iz lege predmetov in zdobljenega stenskega ometa ni bilo moč rekonstruirati velikosti in oblike hiše. Z gotovostjo lahko rečemo le to, da je bil prostor ob vznožju Glavice poseljen. Pod plastjo temno rjave zemlje se je pokazala skalnata osnova hriba oziroma rdeča ilovica, v kateri ni bilo najdb.

*Sonda 2.* Sondo smo zakoličili dvajset metrov severno od Glavice, kjer postane greben Trnišč skoraj raven. Bila je ožja od sonde 1, saj je merila 2 m × 7 m. Žal tudi raziskava na tem mestu ni dala kdove kako spodbudnih rezultatov. Z izkopom, ki je segel komaj 40 cm globoko, smo namreč ugotovili le eno plast, to je s humusom pomešano rjavo zemljo, ki smo jo odstranili s tremi poglobitvami. Edina omembe vredna struktura, ki smo jo uspeli ugotoviti v sondi 2, je tlak, narejen iz manjših lomljencev in kamnitega drobirja, ki je ležal neposredno na rdeči sterilni ilovici. Tlakovana površina je merila 0,9 m × 1,1 m, vendar pa je bila zanesljivo večja, saj je izginjala v severni profil (*sl. 14*). Nad tlakom in v njegovi okolici smo našli največ najdb (*t. 2 in t. 3: 1–6*). Poleg številnih črepinj so ležale tudi živalske kosti in drobci stenskega ometa, kar je dokaz, da je bil poseljen tudi ta del Trnišč.

*Profil preko Glavice.* Kot smo že uvodoma omenili, je na vrhu Glavice kopal že I. Kušljan, leta 1969 pa je vzpetino s prečno sondo raziskal še V. Šribar. Ker sonde po izkopavanju ni zasul, o njegovem posegu pa razen kratkega poročila nimamo drugih podatkov, smo se odločili, da očistimo in dokumentiramo profil izkopa. Čeprav je bil profil na najvišji točki visok čez dva metra, pa pri njegovem dnu še vedno nismo prišli do sterilnih tal, saj je bilo zaradi ozkega izkopa nadaljnje odstranjevanje ruševin prenevarno. Ne glede na omenjeno dejstvo pa je bil rezultat čiščenja ugoden. Profil je namreč pokazal, da Glavica v sedanji obliki in velikosti zanesljivo ni čisto naraven kucelj. Na njenem vrhu je namreč še vedno ohranjeno čez 2 m visoko kamnito nasutje, s katerim so dodatno utrdili vzpetino (*sl. 15*). Kako je bila fortifikacija zgrajena, pa iz profila ni bilo moč razbrati.



Sl. 14: Trnišča pri Mihovem. Sonda 2, tlak. M. = 1:50.

Abb. 14: Trnišča bei Mihovo. Schnitt 2, Pflasterung. M. = 1:50.



Sl. 15: Trnišča pri Mihovem. Profil Šribarjeve sonda na vrhu Glavice. Pogled z zahoda.

Abb. 15: Trnišča bei Mihovo. Profil des Schnittes von V. Šribar auf der Glavica. Blick von Westen.

*Datacija naselja.* Ker smo v obeh sondah ugotovili eno samo kulturno plast, to je temno rjavo zemljo, ki jo je prekrival gozdni humus, bomo najdbe obravnavali kot celoto. Izkopavanje namreč ni dalo relevantnih stratigrafskih skupkov, ki bi bili osnova za kronologijo naselja, zato nam ne preostane drugega, kot da se pri dataciji opremo na posamezne predmete.

Sodeč po najdbah, so bila Trnišča poseljena vsaj v štirih obdobjih. Najprej na prehodu iz pozne bronaste v železno dobo, kar dokazuje bronast nož s trnastim nastavkom za ročaj, ki je bil najden na severnem pobočju Glavice (t. 3: 7).<sup>59</sup> Prav nož je dokaz, da je bil oddvojni okop na vrhu kuclja morda zgrajen že na začetku 8. stoletja, čeprav bi bil za dokončno potrditev teze potreben ponoven presek čez celo vzpetino.

Predmetov iz razvitega halštatskega obdobja za zdaj ne poznamo. Ni jih med gradivom, ki ga je v Ljubljano poslal Kušljan, prav tako pa ne med najdbami, ki smo jih našli pri našem sondiranju. Vse kaže, da so bila Trnišča ponovno poseljena šele v poznem latenskem obdobju. To dokazujejo številni predmeti, predvsem tisti iz brona in železa (t. 3: 8,11,12,14),<sup>60</sup> pet velikih keltskih srebrnikov,<sup>61</sup> prav tako pa tudi nekaj značilnih črepinj. Med njimi naj omenimo predvsem fragmente glinenk (t. 2: 11,12,23), z metličanjem in glavničanjem okrašena ostenja (t. 1: 13, t. 2: 20,22) ter vijček narejen iz črepinje (t. 1: 14).<sup>62</sup> Da življenje na Trniščih ni povsem zamrlo tudi po prihodu Rimljanov, govori bronasta fibula (tip Almgren 68r) iz sonde 2 (t. 2:

1), ki je značilna za flavijski čas in prvo polovico 2. stoletja po Kr.<sup>63</sup>

Kot že rečeno, poznamo s Trnišč tudi nekaj srednjeveških najdb. Večinoma so bile najdene na platoju med drugim in tretjim jarkom na skrajnem severnem koncu grebena, kjer je v tem času očitno stal zidan objekt. Med srednjeveške najdbe sodi tudi pasna spona, najdena na Glavici, ki jo je že leta 1899 poslal v Ljubljano I. Kušljan (t. 3: 13). Isto lahko rečemo za fragment lonca, ki je bil najden v plasti 1 v sondi 2 (t. 2: 18).

## Naselja na severnih pobočjih Gorjancev

### *Gradec nad Mihovim*

Pregled prazgodovinskih naselij na severnih pobočjih Gorjancev pričenjamo z Gradcem nad Mihovim (sl. 1; 16; 18). Naselje leži na skrajnem severnem koncu grebena, ki se strmo spušča v grapo Kobile. Nanj se najlažje povzpemo z juga, in sicer preko ozkega sedla, ki se zaključí z manjšim kucljem. Ta naravna vzpetina, imenovana Gavge, je bila spretno vključena v obrambni sistem gradišča. Varovala je naselje z najlažje dostopne strani.

Gradec ima podolgovato obliko, ki je prilagojena konfiguraciji grebena. Poselitveni ostanki so se ohranili kot terase (sl. 18). Na vzhodni strani sta dve. Prva se pričinja tik za kucljem, ki je zapiral dohod v naselje. Njen potek je na začetku nekoliko spremenjen, nato pa postane rob zelo jasen in se po dobrih sto metrih izteče v severovzhodnih pobočjih. Druga terasa je deset metrov nižje od prve. V južnem koncu je prislonjena ob njen bok, kmalu pa se odmakne in poteka v skoraj ravni liniji do skrajnega severnega konca naselja, kjer prav tako izgine v tamkajšnjem pobočju.

Naselje je bilo jasno zamejeno tudi na zahodu. Obroblja ga zelo lepa terasa, ki v širokem loku prečka pobočja. Več manjših med seboj nepovezanih teras je opaziti tudi v notranjosti naselja. Očitno gre za poselitvene platoje, na katerih so stale stavbe.

Vhod v naselje je bil na južni strani, kjer je najlažji dostop. Kot smo že omenili, je bil na tem mestu v obrambo učinkovito vključen manjši kuclj, ki je bil morda dodatno utrjen. Pred to naravno vzpetino sta vidna dva prečna jarka. Ker je teren zaradi novejših kopanj močno razrit, ju v načrtu nismo dokumentirali. Sodeč po obliki, sta jarka poznoantična.

<sup>59</sup> Gre za nož tipa Este; prim. V. Bianco Peroni, *Die Messer in Italien, Prähistorische Bronzefunde* 7/2 (1976) 69 ss.

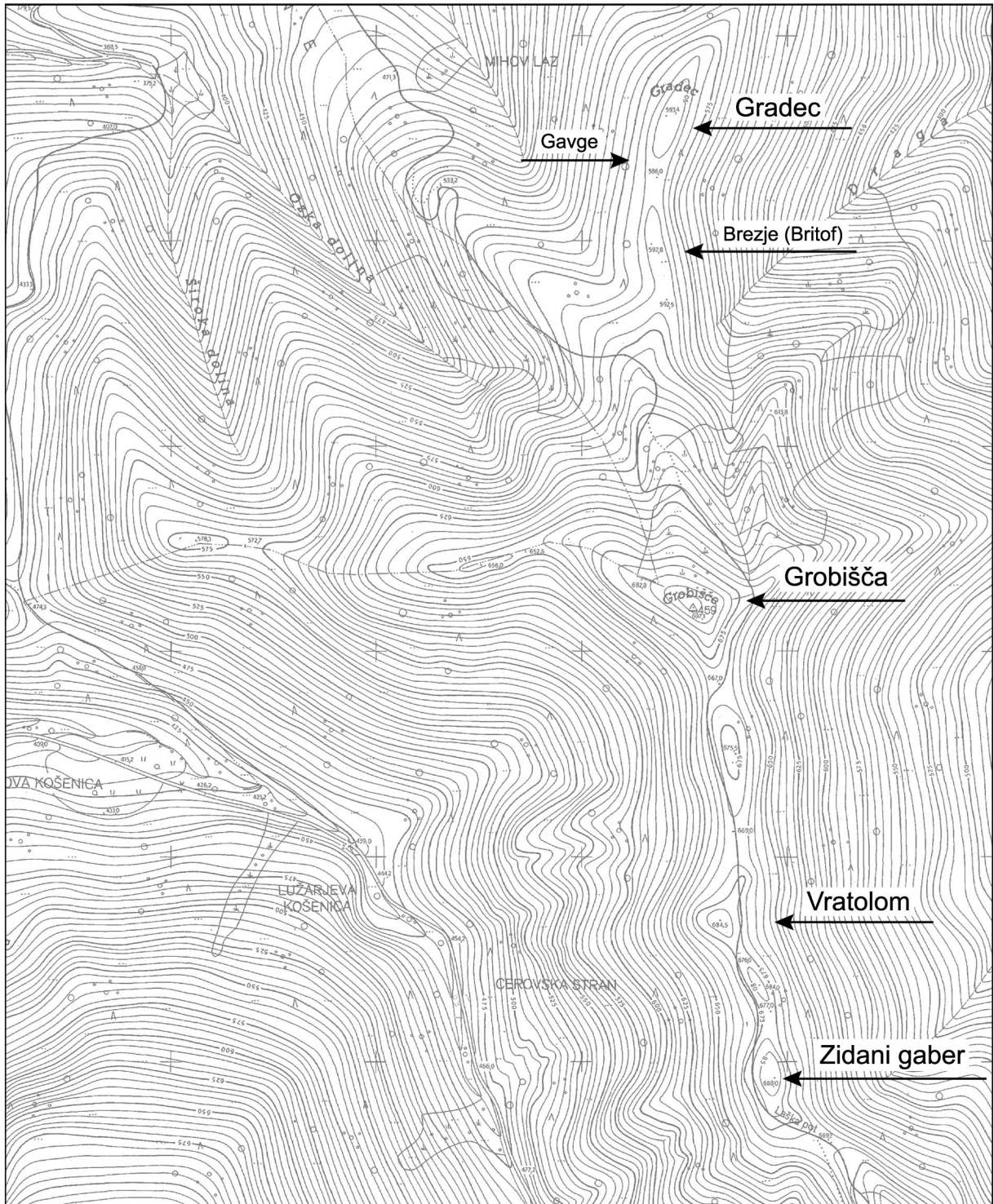
<sup>60</sup> Fibula tipa Beletov vrt: D. Božič, Neues über Kontakte längs der Bernsteinstraße während der Spätlatènezeit, *Arheološki vestnik* 49, 1998, 149. Zatič z ušescem in zajedo: D. Božič, O latenskih najdbah na območju Ptujja, v: *Ptujski arheološki zbornik. Ob 100-letnici muzeja in muzejskega društva* (Ptuj 1993) 193 ss. Bronast gumb z mrežasto okrašeno bradavičko: D. Božič, Slovenija in srednja Evropa v poznolatskem obdobju, *Arheološki vestnik* 44, 1993, 139 s. Škarje: G. Jacobi, *Werkzeug und Gerät aus dem Oppidum von Manching, Die Ausgrabungen in Manching* 5 (1974) 87 ss.

<sup>61</sup> P. Kos (op. 53) 120 in 134. Glej tudi op. 58.

<sup>62</sup> Glinenke: T. Knez, Keltski grobovi iz Roj pri Moravčah, v: M. Guštin (ur.), *Keltske studije*, Posavski muzej Brežice 3 (1977) 105 ss, t. 5: 3,5; 6: 8; T. Knez, *Novo mesto 2, keltsko-rimsko grobišče Beletov vrt / Novo mesto 2, keltisch-römisches Gräberfeld Beletov vrt*, Carniola Archaeologica 2 (1992) t. 48: 3; 57: 1; 59: 6; 70: 1 itd. Metličenje in glavničenje: S. Gabrovec, *Stična 1. Naselbinska izkopavanja / Stična 1. Siedlungsausgrabungen*, Katalogi in monografije 28 (1994) 154 ss, t. 11: 4,5,12,17,21; Knez, *Novo mesto 2, keltsko-rimsko grobišče Beletov vrt / Novo mesto 2, keltisch-römisches Gräberfeld Beletov vrt*, Carniola Archaeologica 2 (1992) t. 48: 4; 53: 5; 54: 3; 62: 3,6; 66: 11 itd. Vijčki iz črepinj: G. Jacobi (op. 60) 60.

<sup>63</sup> J. Istenič, *Poetovio, zahodna grobišča 1. Grobne celote iz Deželnega muzeja Joanneuma v Gradcu / Poetovio, the Western Cemeteries 1. Grave-Groups in the Landesmuseum Joanneum, Graz*, Katalogi in monografije 32 (1999) 60.





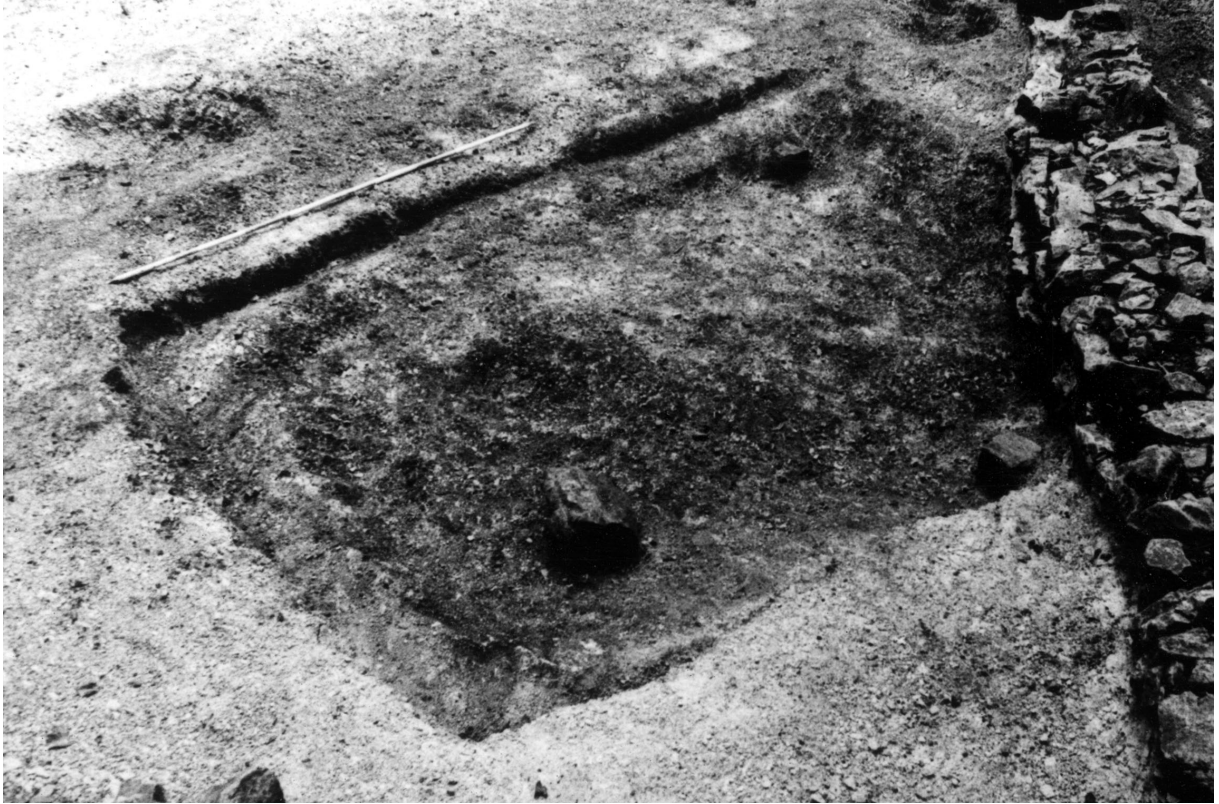
Sl. 16: Najdišča na severnih pobočjih Gorjancev. M. = 1:7500 (osnova: pomanjšana karta TTN5 © Geodetska uprava RS).  
 Abb. 16: Fundorte am Nordhang des Gorjanci-Gebirges. M. = 1:7500.

Hribček Gavge omenja v svojih Spominih in pismih že I. Kušljan.<sup>64</sup> Iz zapisov lahko razberemo, da je leta 1899 na Gavgah tudi kopal in

našel nekaj prazgodovinskih predmetov, ki jih je poslal v ljubljanski muzej (*t. 4: 1*).<sup>65</sup> Najverjetneje

<sup>64</sup> I. Kušljan (op. 5) 113.

<sup>65</sup> I. Kušljan, *Zapisknik in poslovna knjiga* 51, 53 in 58 (Arhiv AO NMS); pismo Kušljana Müllnerju z dne 4. 4. 1899 (Arhiv



Sl. 17: Gradec nad Mihovim. Tloris hiše. Foto D. Breščak.  
Abb. 17: Gradec oberhalb von Mihovo. Grundriss des Hauses.

Sl. 18: Gradec nad Mihovim. Tloris naselja. M. = 1:2000.  
Abb. 18: Gradec oberhalb von Mihovo. Grundriss der Siedlung.  
M. = 1:2000.

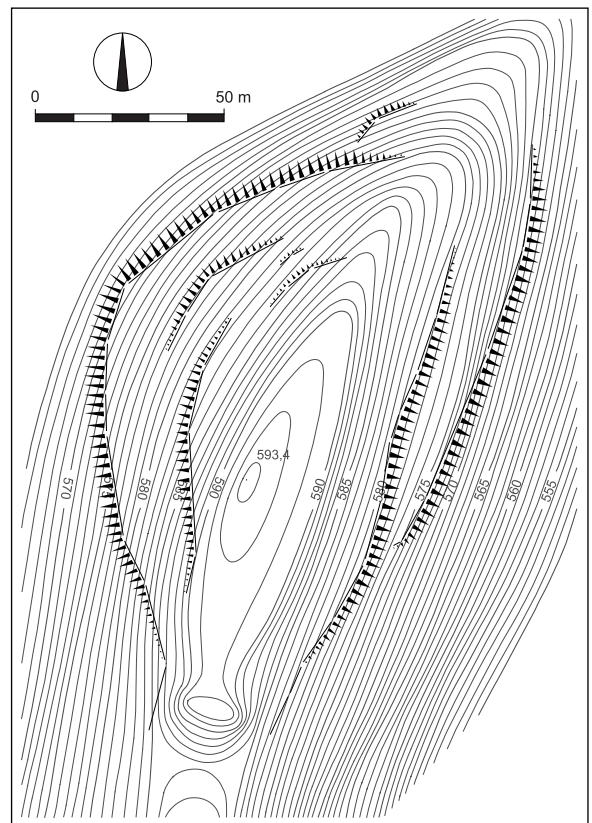
izvirajo od tu tudi predmeti, ki jih je na Gorjancih našel naslednje leto (1900), hrani pa jih dunajski Naravoslovni muzej (t. 4: 2–9).<sup>66</sup>

Kušljan je raziskoval tudi raven del grebena pred Gavgami (ledina Brezje oziroma Britof; prim. sl. 16), kjer je pred njim kopal že Schulz, vendar pa je našel večinoma prazne poznoantične grobove.<sup>67</sup> Narodni muzej Slovenije hrani z ledine Britof v Gorjancih fragmentirano latensko fibulo

RS, fond AS 950, Müllner Alfons, fasc. 1). *Erwerbungen des krainischen Landesmuseums* (akcesijska knjiga) 1899/32. Od najdb je danes v muzeju ohranjena le piramidalna utež (inv. št. P 4955).

<sup>66</sup> Pismo Kušljana Szombathyju z dne 28. 4. 1900 (Fundaktenarchiv NHMW). Ob predmetih, ki so v NHMW inventarizirani pod ledino Grobišče, je namreč ohranjen listek z datumom 24. 4. 1900, na katerem je originalen Kušljanov pripis: "bei schanzen mauer in der nee alten brun". Podatek lahko povežemo z omembo vodnjaka ob vznožju Gavg, ki jo je Kušljan zabeležil v svojih Spominih oziroma v Zapisniku in poslovni knjigi: glej I. Kušljan (op. 5) 113; isti, *Zapisnik in poslovna knjiga* 64 (Arhiv AO NMS).

<sup>67</sup> I. Kušljan (op. 5) 113.



vrste Podzemelj in bronast okov (t. 5: 1,2). Oba predmeta je v Ljubljano poslal Kušljan.<sup>68</sup>

Večje izkopavanje so na Gradcu med leti 1987–1989 opravili sodelavci Zavoda za varstvo naravne in kulturne dediščine iz Novega mesta pod vodstvom D. Breščaka. Raziskali so skrajni severovzhodni del najdišča, kjer se greben razširi v manjši plato. Izkopavanja so pokazala, da je na tem mestu stala poznoantična (najverjetneje pokopališka) cerkev, ki je sodila k sočasnemu naselbinskemu kompleksu na bližnjem Zidanem gabru. Pod cerkvenimi temelji so bile odkrite tudi bogate prazgodovinske ostaline: luknje za stojke, tloris pravokotne hiše (sl. 17) in razmeroma številno keramično gradivo, ki skupaj z bronasto iglo dokazuje, da je bil Gradec poseljen že v pozni bronasti dobi (t. 5: 3–13).<sup>69</sup>

### Grobišča nad Mihovim

Naslednje prazgodovinsko najdišče, ki ga želimo predstaviti, so Grobišča. Tako se imenuje najvišja točka razvejenih grebenov, ki se nad vasjo Mihovo dvigajo med grapama potokov Pendirjevke in Kobile (sl. 1; 16). Grobišča (kota 697 m) imajo zelo strma pobočja, z vrha pa je dober pogled na prostrano Šentjernejsko polje.

Sam vrh se v literaturi in virih omenja tudi kot Bregarjeva in Dobrinčeva košenica, kjer so enkrat na leto kosili travo,<sup>70</sup> danes pa je teren skoraj povsem zaraščen. Kušljan, ki je tod največ raziskoval, je ime Grobišča večkrat uporabil tudi kot zbirni pojem za vse lokacije, ki so raztresene po glavnem grebenu severno in južno od najvišje vzpetine: Gavge, Brezje, Britof, Vratolom in Zidani gaber (sl. 16).<sup>71</sup> Ker gre večinoma za najdišča iz obdobja pozne antike in zgodnjega srednjega veka, nas na tem mestu podrobneje ne zanimajo. Izjemi sta Vratolom, manjša vzpetina slabih 400 metrov južno od Grobišč, ter hribček Gavge, ki je sestavni del naselja Gradec in smo ga že opisali.

<sup>68</sup> *Erwerbungen des krainischen Landesmuseums* (akcesijska knjiga) 1897/16d. Za fibule vrste Podzemelj glej D. Božič, Ljudje ob Krki in Kolpi v latenski dobi, *Arheološki vestnik* 52, 2001, 188 ss.

<sup>69</sup> J. Dular, Začetki železnodobne poselitve v osrednji Sloveniji, *Arheološki vestnik* 44, 1993, 101 ss, t. 4: 1–10; D. Breščak, Gradec nad Mihovim, v: M. Dražumerič, A. Hudoklin (ur.), *Gorjanci*, Dolenjski zbornik 1997 (1997) 98 ss; J. Dular, S. Tecco Hvala, *South-Eastern Slovenia in the Early Iron Age. Settlement-Economy-Society / Jugovzhodna Slovenija v starejši železbi dobi. Poselitev-gospodarstvo-družba*, Opera Instituti Archaelogici Sloveniae 12 (2007) 334.

<sup>70</sup> I. Kušljan (op. 5) 113.

<sup>71</sup> *Ib.*, 118; I. Kušljan, *Zapisnik in poslovna knjiga* 64 (Arhiv AO NMS).

Toda vrnimo se h Grobiščem. Čeprav na samem vrhu ni opaziti utrdbenih sledov, pa so dokaz za obljudenost najdbe. To je ugotovil že J. Pečnik, ki je leta 1886 na Grobiščih izkopal manjšo luknjo in pravilno sklepal, da je bil vrh poseljen že v prazgodovini.<sup>72</sup> Pol metra debelo plast oglja, pepela, črepinj in kosti omenja tudi I. Kušljan. Med najdbami našteva bronast nož, tri črtalnike, bronasto puščično ost in bronasto šivanko.<sup>73</sup> Vsi predmeti niso ohranjeni, oziroma jih med gradivom, ki ga iz Gorjancev hranita Narodni muzej Slovenije in Naravoslovni muzej na Dunaju, ni mogoče prepoznati. Na osnovi Kušljanovih podatkov in Müllnerjevih pripisov v inventarni in akcesijski knjigi Narodnega muzeja lahko kot zanesljive najdbe z Grobišč navedemo le tri predmete: bronasto šivanko, bronast spiralni obroček in bronasto trokrilno puščično ost (t. 6: 1–3).<sup>74</sup> Na Grobiščih je bilo očitno najdeno tudi bronasto šilo (t. 6: 14), ki ga hrani dunajski Naravoslovni muzej.<sup>75</sup> Provenienca ostalih najdb z oznako istega najdišča (Grobišče) pa ni tako zanesljiva. To velja tako za gradivo iz Narodnega muzeja Slovenije (t. 6: 4–11) kot tudi predmete, ki jih v svojih zbirkah hrani dunajski Naravoslovni muzej (t. 6: 15–18).<sup>76</sup> Odprto ostaja tudi vprašanje, kje so nož in črtalniki, ki jih omenja Kušljan.<sup>77</sup> Kot je moč razbrati iz enega od njegovih pisem, noža sam sploh ni izkopal,<sup>78</sup> medtem ko bi lahko v enem od tako imenovanih črtalnikov prepoznali zgoraj omenjeno šilo. Dva "črtalnika" torej še vedno manjkata. Morda gre za igli, ki sta

<sup>72</sup> Pismo Pečnika Dežmanu z dne 8. 9. 1886 (Arhiv RS, fond AS 854, Dežman Karl, fasc. 3); J. Pečnik, *Beschreibung von Neviadunum und Umgebung aus prähistorischen Zeit* (14. 2. 1889 – Arhiv RS, fond AS 1100, C. kr. spomeniški urad, K 59/114).

<sup>73</sup> I. Kušljan (op. 5) 113.

<sup>74</sup> V inventarni knjigi NMS je ob igli in spiralnem obročku (inv. št. P 4477, P 4478) pripis Grobišče, Bregarjeva košenica, pri puščični osti (inv. št. P 4500) pa Grobišče, košenica. Glej tudi pismi Kušljana Müllnerju z dne 4. 1. in 10. 6. 1897 (Arhiv RS, fond AS 950, Müllner Alfons, fasc. 1).

<sup>75</sup> Šilo (inv. št. 86537) je v Naravoslovnem muzeju inventarizirano pod oznako Grobišče in Gorjancigebirge, Parzelle Franz Bregar, Mihovo.

<sup>76</sup> Predmeti so bili sicer inventarizirani pod oznako Grobišče, vendar pa ni jasno, ali je bil s tem mišljen sam vrh ali katera od drugih lokacij na grebenu. Kušljan je namreč z imenom velikokrat označil celotno območje.

<sup>77</sup> Glej op. 73.

<sup>78</sup> V pismu Müllnerju brez datuma (Arhiv RS, fond AS 950, Müllner Alfons, fasc. 1) pravi: "Ne morem vam zamlčati, da bi vam ne izrazil mojih želja da se na Grobiščih v Gorjancih temeljito preiskavati bi pričelo in to da se preišče zidovje notranja stran kjer so še gotovo obzidani grobi, Vratolom vsaj tam kjer je stala stražnica, za tem svetišče kjer so nekdaj malikom darovali živali tam se je našel pred nekaj leti en bronasti nož do 25 cen. dolg."

bili najdeni na Pleši (t. 6: 12,13),<sup>79</sup> ledini, ki bi jo kazalo povezati prav z vrhom Grobišč. Le-ta je bil namreč nekoč gol in je dajal videz neke vrste pleše. Zanesljivo pa je z Grobišč železna poznoantična fibula (t. 6: 19). Gre za detektorsko najdbo, ki jo hrani Dolenjski muzej v Novem mestu.

Čeprav večini najdb, ki so bile inventarizirane pod ledino Grobišča, ne moremo dokazati zanesljive provenience, pa velja kljub temu opozoriti na širok časovni lok gradiva, ki ga imamo pred sabo. Tako sodi igla z uvito glavico (t. 6: 12) v pozno bronasto ali na začetek starejše železne dobe,<sup>80</sup> bronasta trokrilna pušična ost (t. 6: 2) v mlajše halštatsko obdobje,<sup>81</sup> mladohalštatska pa je tudi živalska fibula v obliki psička (t. 6: 18).<sup>82</sup> Rimsko dobo imamo zastopano s fibulo vrste Almgren 84 (t. 6: 5), ki je značilna za drugo polovico 2. in začetek 3. stoletja,<sup>83</sup> veliko mlajša pa je železna fibula vrste Siscia (t. 6: 19), saj se pojavlja v poznem 5. in v zgodnjem 6. stoletju.<sup>84</sup> Poznoantični so očitno tudi drugi železni predmeti (kladivo in okovje – t. 6: 6–11), medtem ko za šivanko (t. 6: 1) nismo uspeli najti primerne paralele.

Če izvirajo zgoraj omenjene najdbe res z Grobišč, potem imamo pred seboj zelo zanimivo lokacijo, ki je bila vsaj občasno obljudena skoraj v vseh obdobjih. Pomembna se zdi tudi Kušljanova notica, ko pravi, da je na vrhu našel debelo plast oglja, pepela, črepij in živalskih kosti. Vse kaže, da na Grobiščih nimamo opraviti z običajnim višinskim naseljem, ampak bržkone z daritvenim prostorom, ki je bil morda v pozni antiki zaradi izrednega razgleda, pa tudi vsesplošno sprejetega

krščanstva, spremenjen v opazovalno točko.<sup>85</sup> Da je bilo na Grobiščih svetišče, sta menila že Müllner in Kušljan,<sup>86</sup> dokončen odgovor na to zanimivo vprašanje pa bi seveda dalo le sondažno izkopavanje.

#### *Vratolom nad Mihovim*

Drugo najdišče, na katerem je Kušljan poleg poznoantičnega gradiva izkopal tudi nekaj prazgodovinskih predmetov, je Vratolom.<sup>87</sup> Gre za manjši kucelj južno od Grobišč, na katerem je v pozni antiki očitno stala stavba, še prej pa so tod hodili tudi prazgodovinski prebivalci (sl. 16). Dokaz za obljudenost v pozni bronasti dobi je fragment sulične osti, ki je bil najden na vzhodnem pobočju vzpetine (t. 8: 15). Drugi predmet, ki ga je našel že Kušljan, je iz železne dobe. Gre za fragment nanožnice (t. 8: 14), kakršne so uporabljali na začetku mladohalštatskega obdobja.<sup>88</sup> Vprašanje, ki ostaja odprto, pa je, če sodijo v isti čas tudi številni brusni kamni, vijčki za prejo in uteži za statve (t. 7: 1–9 in t. 8: 1–13),<sup>89</sup> saj bi bili lahko ti predmeti tudi iz poznoantičnega obdobja. Dokončen odgovor bi dala le izkopavanja.

#### *Zidani gaber nad Mihovim*

Prazgodovinski predmet poznamo tudi z Zidanega gabra (sl. 16), najbolj južne točke celotnega kompleksa, na katerem je v pozni antiki stala cerkev

<sup>79</sup> *Erwerbungen des krainischen Landesmuseums* (akcesijska knjiga) 1897/16d.

<sup>80</sup> S. Gabrovec, Začetek halštatskega obdobja v Sloveniji, *Arheološki vestnik* 24, 1973, 343, t. 8: 2–7, 11–15, 17–21.

<sup>81</sup> A. Hellmuth, *Pfeilspitzen. Untersuchungen zu den sogenannten skythischen Pfeilspitzen aus der Höhensiedlung von Smolenice-Molpir*, Universitätsforschungen zur Prähistorischen Archäologie 128 (2006) 80 in 145 ss.

<sup>82</sup> M. Guštin, Gomile starejše železne dobe iz okolice Boštanja, v: M. Guštin (ur.), *Varia archaeologica*. Posavski muzej Brežice 1 (1974) 96 ss.

<sup>83</sup> W. Jobst, *Die römischen Fibeln aus Lauriacum*, Forschungen in Lauriacum 10 (1975) 40 s, t. 7: 52; H. Sedlmayer, *Die römischen Fibeln aus Wels*, Quellen und Darstellungen zur Geschichte von Wels. Sonderreihe zum Jahrbuch des Musealvereines Wels 4 (1995) 29 s, t. 8: 69–70. Več podobnih fibul je znanih tudi iz Siscije; glej R. Koščević, *Antičke fibule s područja Siska* (Zagreb 1980) t. 15: 106–107, t. 16: 108–111.

<sup>84</sup> M. Schulze-Dörlamm, Römisch oder Germanisch? Untersuchungen zu den Armbrust- und Bügelknopffibeln des 5. und 6. Jahrhunderts n. Chr. Aus den Gebieten westlich der Rheins und südlich der Alpen. *Jahrbuch des Römisch-Germanischen Zentralmuseums in Mainz* 33/2, 1986, 635 ss.

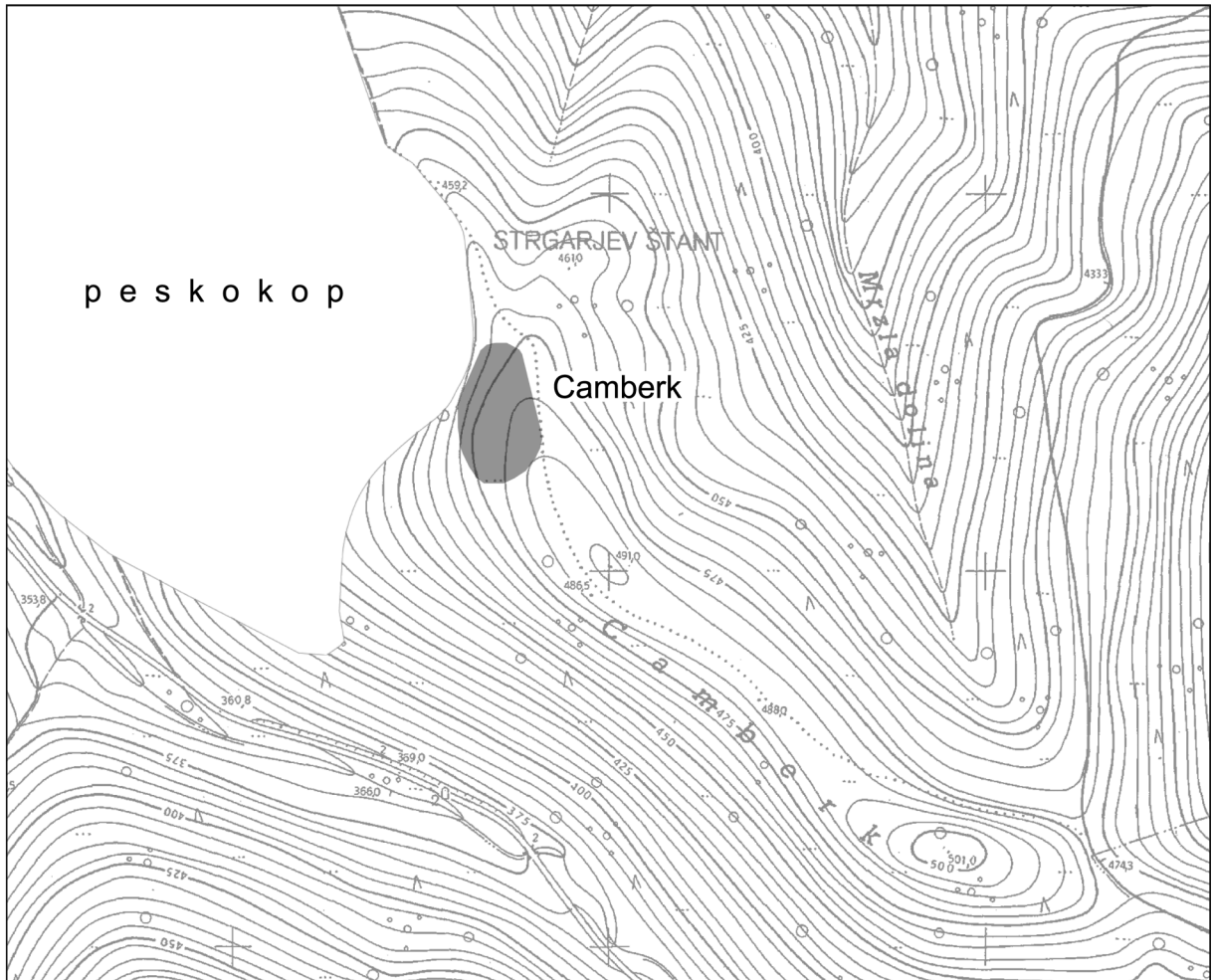
<sup>85</sup> Za daritvene prostore v prazgodovini in antiki glej P. Gleischer, Brandopferplätze, Depotfunde und Symbolgut im Ostalpenraum, v: P. Schauer (ur.), *Archäologische Forschungen zum Kulturgesehen in der jüngeren Bronzezeit und frühen Eisenzeit Alteuropas*. Regensburger Beiträge zur prähistorischen Archäologie 2 (1996) 429 ss; R.-M. Weiss, *Prähistorische Brandopferplätze in Bayern*, Internationale Archäologie 35 (1997); *Kult der Vorzeit in den Alpen. Opfergaben – Opferplätze – Opferbrauchtum / Culti nella preistoria delle Alpi. Le offerte – i santuari – i riti* (Bozen 2002).

<sup>86</sup> Pismo Kušljana Müllnerju brez datuma (Arhiv RS, fond AS 950, Müllner Alfons, fasc. 1). I. Kušljan (op. 5) 113.

<sup>87</sup> Pisma Kušljana Müllnerju z dne 12. 1. 1897 in 9. 2. 1897 (Arhiv RS, fond AS 950, Müllner Alfons, fasc. 1). I. Kušljan (op. 5) 112 s. Kovinske najdbe z Vratoloma je objavila S. Petru, Nekaj zgodnesrednjeveških najdb z Gorjancev, *Arheološki vestnik* 18, 1967, 435 ss.

<sup>88</sup> Za tordirane bronaste nanožnice glej B. Teržan, Halštatske gomile iz Brusnic na Dolenjskem, v: M. Guštin (ur.), *Varia archaeologica*, Posavski muzej Brežice 1 (1974) 40 s.

<sup>89</sup> Z Vratoloma je najverjetneje tudi glinasta utež, ki jo hrani Dolenjski muzej v Novem mestu. Glej S. Gabrovec, *Mihovo, Varstvo spomenikov* 7, 1958–1959, 345.



Sl. 19: Camberk nad Cerovim Logom. Lega naselja. M. = 1:5000 (osnova: TTN5 © Geodetska uprava RS).

Abb. 19: Camberk oberhalb von Cerov Log. Lage der Siedlung. M. = 1:5000.

in drugi objekti.<sup>90</sup> Gre za posamično najdbo (ulito pasno spono viniške različice), ki je dokaz, da je bil greben obljuden tudi v mlajši železni dobi (t. 8: 16).<sup>91</sup>

### *Camberk nad Cerovim Logom*

Na vrhu Grobišč se proti zahodu odcepi strm greben, ki je dobil v svojem spodnjem delu ledinsko ime Camberk (sl. 19; 22). Dolg je skoraj tri kilometre in sega vse do vasi Cerov Log. Z zahodne strani, kjer ga zamejuje dolina Pendirjevke, se je vanj zajedel velik peskokop, ki je v zadnjih letih

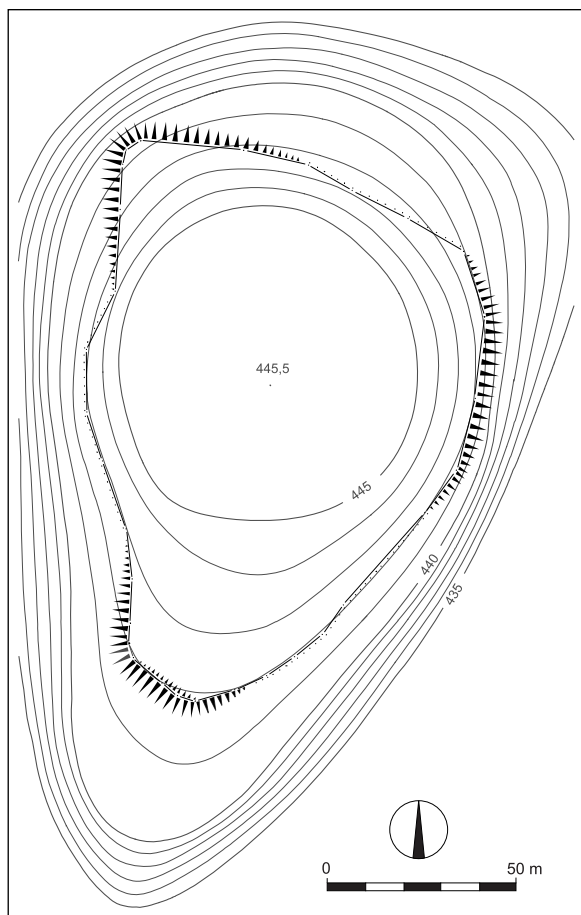
ob povečani gradbeni dejavnosti dobil enormne razsežnosti. Prav naglo širjenje peskokopa je privedlo do odkritja dveh zanimivih arheoloških najdišč. Najprej so tik za robom kamnoloma, kjer se strmina prvič nekoliko unese in greben skoraj zravn, zadeli na grobišče iz 9. stoletja po Kr.<sup>92</sup> Uspešne so bile tudi nadaljnje raziskave, ki so jih sodelavci Zavoda za varstvo kulturne dediščine Slovenije (Območna enota Novo mesto) opravili na manjšem platoju nad grobiščem. Zaščitni izkop je namreč pokazal, da je bil ta predel Camberka obljuden tudi v starejših obdobjih. Odkrili so skromne ostanke manjšega neutrjenega naselja, ki ga najdbe postavljajo na prehod med pozno bronasto in starejšo železno dobo.<sup>93</sup>

<sup>90</sup> S. Ciglencečki, Zidani gaber, Novo mesto, v: *Arheološka najdišča Dolenjske. Ob 100-letnici arheoloških raziskovanj v Novem mestu* (Novo mesto 1990) 113 ss; isti, Höhenbefestigungen als Siedlungseinheit in Slowenien, *Arheološki vestnik* 45, 1994, 251, sl. 12.

<sup>91</sup> D. Božič (op. 68) 191.

<sup>92</sup> D. Breščak, Najdena okostja na Gorjancih pripadajo starim Slovanom. Presenetljivo arheološko odkritje, *Dolenjski list* 53/8 (21. februar 2002), 16.

<sup>93</sup> Izkopavanje je vodil D. Breščak, gradivo in terenski izvidi pa še niso objavljeni. Od najdb velja omeniti iglo z drobnostjo



Sl. 20: Gradec nad Vratnim. Tloris naselja. M. = 1:2000.  
Abb. 20: Gradec oberhalb von Vratno. Grundriss der Siedlung. M. = 1:2000.

### Gradec nad Vratnim

Končno si oglejmo še zadnje najdišče, ki ga nameravamo vključiti v analizo, to je Gradec nad Vratnim. Naselje leži poldrugi kilometer severovzhodno od Mihovega, in sicer na koncu kopastega grebena, ki ima s severa, vzhoda in zahoda zelo strma pobočja, z juga pa se do njega spusti zložna pot (sl. 22).

Naselje ima bolj ali manj jasen obod, ki pa ni povsod enako dobro ohranjen (sl. 20). V južnem delu naselja mu lahko sledimo po robu lepe terase, pod katero je nastala razmeroma strma ježa. Terasa preide kmalu v nizek okop, ki se je ohranil na tistem mestu, kjer je k naselju najlažji dostop. Vse kaže, da je bil prav zaradi tega južni predel Gradca še posebej skrbno zavarovan. Dolžina okopa

stožčasto glavico, ki je značilna za 8. stoletje pr. Kr. To datacijo dobro potrjuje radiokarbonska analiza oglja iz ene od uničenih stavb (Beta 202704), ki je pokazala konvencionalno starost  $2530 \pm 40$  BP, kar znaša Cal. 2 sigma: 800–520 BC.



Sl. 21: Gradec nad Vratnim. Keramika v sondi 1.  
Abb. 21: Gradec oberhalb von Vratno. Keramik im Schnitt 1.

znaša 20 m. Na jugovzhodu naselja obod ni več ohranjen, vendar pa je iz konfiguracije terena še mogoče razbrati, kje je potekal. Po približno 70 metrov dolgi vrzeli se namreč zopet pojavi lepa terasa, ki pa na severovzhodni strani prav tako izgine v pobočju. Na tem predelu naselja je potek oboda najbolj problematičen. Bolje se je ohranil na skrajnem severnem koncu Gradca, kjer mu lahko sledimo po robu terase, pod katero pada strma ježa.

Gradec nad Vratnim omenja v svojih Spominih že I. Kušljan, ki pravi, da je bila tu najdena kot oreh velika koralda.<sup>94</sup> Morda gre za jagodo, ki jo pod najdiščem Gradec nad Pleterji (inv. št. P 4337) hrani Narodni muzej Slovenije v Ljubljani. Z Gradca naj bi bil tudi fragment kamnitega kladiva, ki je v Dolenjskem muzeju v Novem mestu.<sup>95</sup>

<sup>94</sup> Kušljan navaja kot najdišče Zagradec nad Vratnim. Prim. I. Kušljan (op. 5) 118.

<sup>95</sup> S. Petru, Sela pri Šentjerneju, v: *Arheološka najdišča Slovenije* (Ljubljana 1975) 224.

Leta 1994 smo v okviru projekta *Utrjena prazgodovinska naselja na Dolenjskem* na vzhodnem robu naselja izkopal 8 m dolgo in 3 m široko sondo.<sup>96</sup> Izkop je pokazal, da je tu najverjetneje stala hiša, od katere sta se ohranila stenski omet in predvsem zelo bogat keramični inventar. Razbito posodje je ležalo na površini, ki je bila velika skoraj 5 m<sup>2</sup> (sl. 21). Ker najdbe še niso v celoti konservirane, na tem mestu ne moremo dati dokončne kronološke ocene gradiva. Sodeč po nekaterih značilnih oblikah in ornamentih (npr. fasetirana ustja posod) pa lahko rečemo, da je bil Gradec nad Vratnim obljuden predvsem v pozni bronasti dobi.

## POSELITVENA SLIKA

Pregled najdišč v bližnji okolici Mihovega je pokazal, da so bila severna pobočja Gorjancev razmeroma intenzivno poseljena celo prvo tisočletje pred Kr. To je moč razbrati tudi iz pregledne karte najdišč (sl. 22), na katero smo poleg že obravnavanih naselij in grobišč vrisali še dve halštatski gomilni nekropoli (Stražnik nad Vratnim in Selo nad Gorenjim Vrhpoljem), saj sta pomembni za razumevanje poselitvenih tokov na tem območju Gorjancev.<sup>97</sup> Kakšna je bila torej poselitev bližnje okolice Mihovega pred prihodom Rimljanov?

Močno obljudenost je opaziti že v pozni bronasti dobi, saj lahko v radiju dveh kilometrov od vasi naštejemo kar štiri naselja: poleg Trnišč in Gradca nad Mihovim še Camberk nad Cerovim Logom ter Gradec nad Vratnim. Poselitveno sliko tega obdobja dobro dopolnjuje nekaj posamičnih najdb, ki pa so žal brez natančnih lokacij, zato jih nismo vrisali v karto.<sup>98</sup> Med njimi je najbolj zanimiv jezičastoročajni meč (tip Reutlingen), ki je bil najden v Tisovcu oziroma Belem potoku, ledini, za katero vemo le to, da se nahaja nekje na območju Grobišč.<sup>99</sup>

Osmo stoletje pred Kr. predstavlja v zgodovinskem razvoju jugovzhodnih Alp pomembno prelomnico. V tem času se je dokončno uveljavilo

<sup>96</sup> Izkopavanje je vodil P. Pavlin, ki bo najdbe tudi objavil.

<sup>97</sup> Obe najdišči sta bili s topografskega vidika že predstavljene; glej J. Dular (op. 4) 177 ss.

<sup>98</sup> Bronaste sekire iz Mihovega, Gorenjega Vrhpolja in Tolstega Vrha ter meč iz Mihovega. I. Šinkovec, Katalog posameznih kovinskih najdb bakrene in bronaste dobe, v: B. Teržan (ur.), *Depojske in posamezne kovinske najdbe bakrene in bronaste dobe na Slovenskem 1 / Hoards and Individual Metal Finds from the Eneolithic and Bronze Ages in Slovenia 1*, Katalogi in monografije 29 (1995) 56, 71, 75, in 107; t. 12: 69, t. 18: 110, t. 20: 123 in t. 31: 212.

<sup>99</sup> Prim. pismo Kušljana Müllnerju z dne 4. 1. 1897 (Arhiv RS, fond AS 950, Müllner Alfons, fasc. 1).

železarstvo, prišlo je do močnega družbenega razslojevanja, spremenila pa se je tudi poselitvena slika.<sup>100</sup> Prebivalci, ki so živeli v zaledju današnjega Mihovega, so doživljali podobno usodo kot druge prazgodovinske skupnosti jugovzhodne Slovenije. Vsa štiri bronastodobna naselja so bila namreč opuščena, poselitev pa se je premaknila na novo območje. Dokaz za to so halštatske gomilne nekropole Selo nad Gorenjim Vrhpoljem, Stražnik nad Vratnim in Hribec v Mihovem. Prvi dve sta večji in vidni še danes (sl. 23), tretjo, ki je bila manjša, pa je očitno že v poznolatskem obdobju prekrilo plano grobišče.<sup>101</sup> Iz lege gomilnih nekropol je moč razbrati tudi to, kje je bilo po vsej verjetnosti naselje. Najprikladnejši prostor je namreč Nova gora, kopasta vzpetina (379 m), ki se dviga nad vasjo Gorenje Vrhpolje. Žal na njej kljub večkratnim obhodom nismo našli najdb oziroma obrambnih struktur. Morda so bile v preteklosti uničene, saj je celoten vrh zasajen z vinsko trto. Druga razlaga, ki pride v poštev, pa je, da naselje sploh ni bilo obdano z obzidjem. Podobne, sicer redke primere, ko ob gomilnih nekropolah ni bilo utrjenih gradišč, poznamo tudi iz drugih predelov Dolenjske. Od bližnjih naj omenimo tri grobišča med Velikimi Brusnicami in Ratežem ter nekropolo pri Sajevcah na levem bregu Krke.<sup>102</sup> Vsa grobišča so pripadala neutrjenim naseljem, ki pa jih bo treba še le poiskati na bližnjih vzpetinah.

Prihod Keltov, s katerim se je okoli leta 300 pred Kr. končala starejša železna doba, predstavlja v poselitveni sliki severnih pobočij Gorjancev ponoven prelom. Obe gomilni nekropoli (Stražnik nad Vratnim in Selo nad Vrhpoljem) sta bili namreč opuščeni. Kam se je prestavil živelj, ne vemo, zanesljivo pa lahko rečemo, da kraj ni opustel. Dokaz so grobovi stopnje Mokronog II (Lt C), ki so jih našli na Hribcu v Mihovem. Niso bili številni, kar pa ne preseneča, saj opažamo podobno situacijo tudi drugod po Dolenjskem.<sup>103</sup> Vzrok tiči v slabi raziskanosti. Stanje se bo zanesljivo izboljšalo z novimi terenskimi pregledi, ki jih bo treba usmeriti predvsem k vznožjem gradišč ter v neposredno okolico halštatskih nekropol.

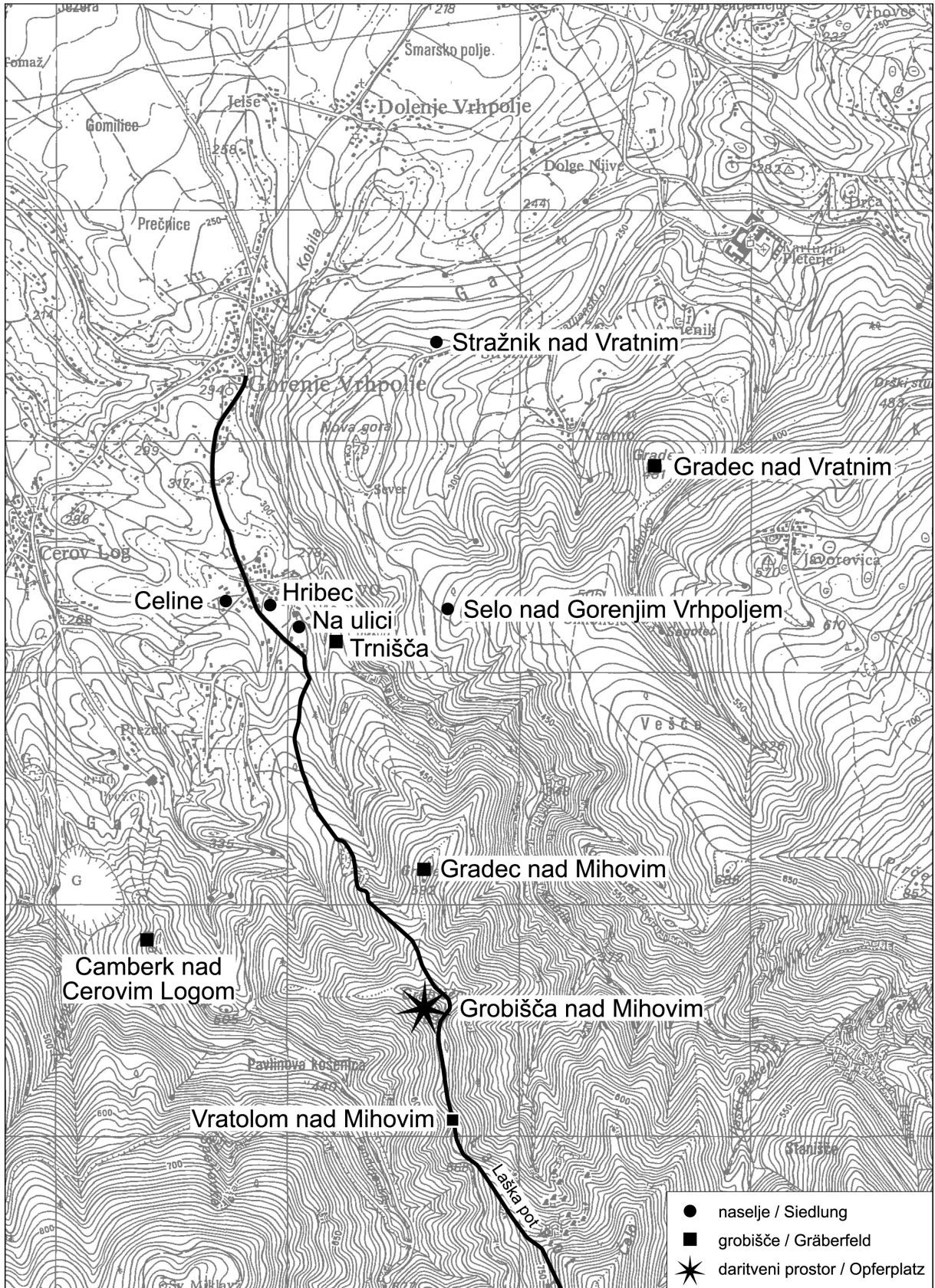
Bolje kot srednje poznamo pozno latensko obdobje. V tem času so bila znova poseljena Trnišča,

<sup>100</sup> J. Dular, S. Tecco Hvala (op. 69) 250 s.

<sup>101</sup> Po podatkih, ki jih imamo na voljo, sta na Hribcu v Mihovem stali ena do dve manjši gomili. Kušljan je namreč izkopal okoli petnajst skeletnih halštatskih grobov.

<sup>102</sup> Drenovec pri Ratežu, Klevevški boršt nad Malimi Brusnicami, Vrhi nad Velikimi Brusnicami, Gomile pri Sajevcah. J. Dular, S. Tecco Hvala (op. 69) 331 in 337, sl. 249–251 in pril. 9.

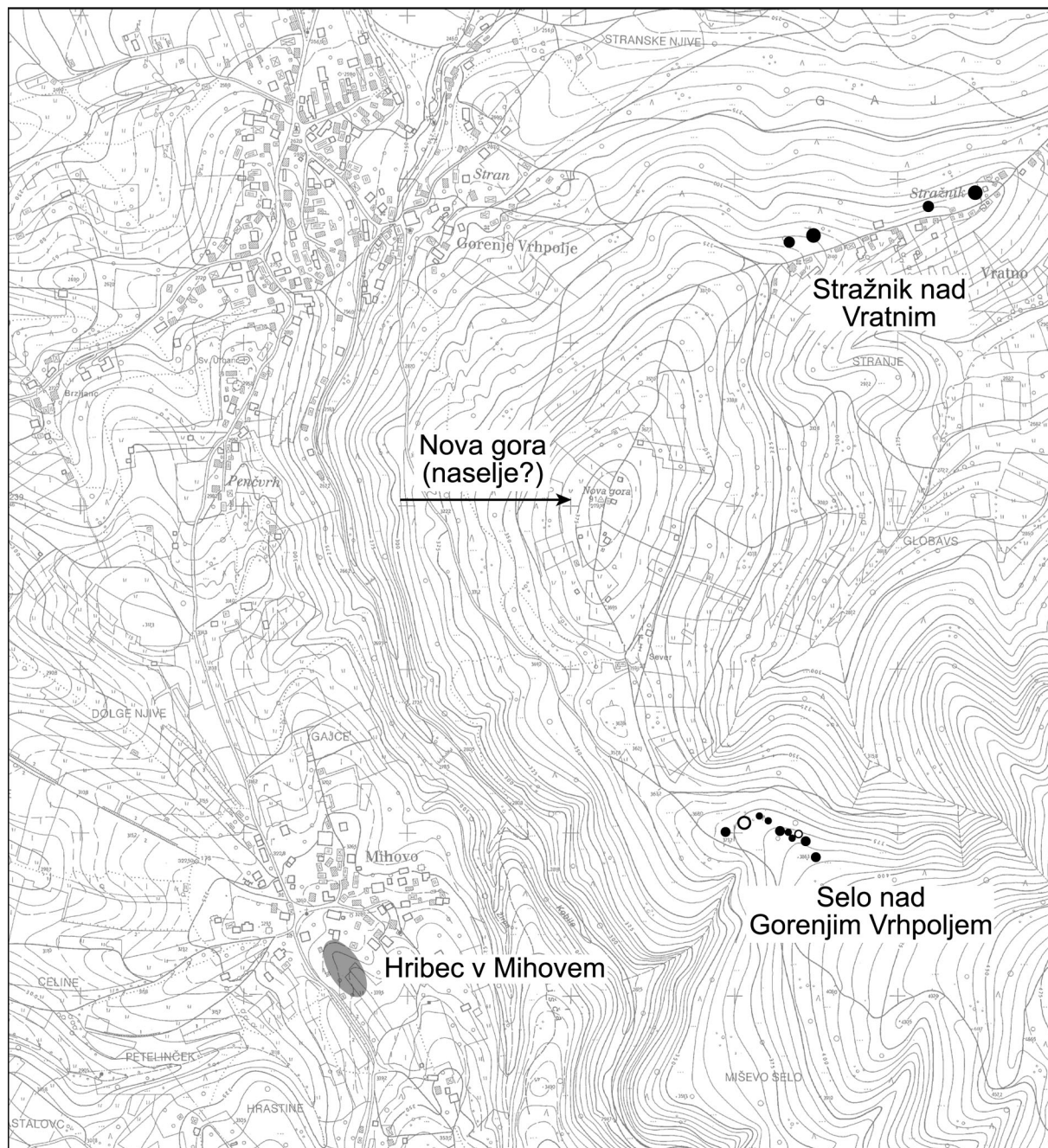
<sup>103</sup> Ib., 150 s.



Sl. 22: Prazgodovinska najdišča v okolici Mihovega. M. = 1:25000 (osnova: © Geodetska uprava RS).

Abb. 22: Prähistorische Fundorte in der Umgebung von Mihovo. M. = 1:25000.





Sl. 23: Poselitvene strukture v okolici Mihovega v starejši železni dobi. M. = 1:10000 (osnova: pomanjšana karta TTN5 © Geodetska uprava RS).

Abb. 23: Besiedlungsstrukturen in der Umgebung von Mihovo in der älteren Eisenzeit. M. = 1:10000.

takratni prebivalci pa so svoje mrtve pokopavali na bližnjem Hribcu sredi današnje vasi. Nekropola sodi med največje, kar jih poznamo na Dolenjskem. Poselitvena slika se ni veliko spremenila niti po prihodu Rimljanov. Nekropola na Hribcu je ostala še naprej v uporabi, pridružili pa sta se ji grobišči Celine in Na ulici. Natančna razmerja med njimi bo treba šele raziskati. Za zdaj ostaja odprto tudi vprašanje, kje je bilo v rimskem času

glavno naselje. Vsekakor ga ne moremo iskati na Trniščih, saj za okopom razen redkih najdb nismo našli drugih ostalin.

Na koncu želimo spregovoriti še nekaj besed o Grobiščih nad Mihovim. Razgledna lega, debela plast žganine, živalske kosti in najdbe, ki segajo od pozne bronaste dobe do pozne antike, kažejo na poseben pomen tega vsekakor zanimivega najdišča. Čeprav še ni bilo sistematično raziskovano in je

zgolj na osnovi starih podatkov tvegano ugotavljati namembnost lokacije, pa se vendarle nagibamo k možnosti, da je bil na Grobiščih daritveni prostor. Na pomembnost najdišča kaže tudi stara komunikacija, tako imenovana "Laška pot", ki je še donedavna veljala za najkrajšo povezavo med dolino Krke ter kraji na južni strani Gorjancev. Speljana je namreč prav po grebenih, na katerih so nanizana mihovska naselja in grobišča (*sl.* 22). Pot ima zanesljivo prazgodovinske osnove, v uporabi pa je bila skoraj v vseh obdobjih. Tudi v času pozne antike, ko je na Zidanem gabru zrasla pomembna stojanka s cerkvijo in drugimi objekti, kar pa je že tema za novo razpravo.<sup>104</sup>

## KATALOG

### Trnišča pri Mihovem

Tabla 1

1. Železno šilo; NMS, inv. št. P 26715; lega: sonda 1, humus.
2. Železen okov; NMS, inv. št. P 26706; lega: sonda 1, humus.
3. Frag. ustja; izdelava: prostoročna; barva: zunaj sivorjava, znotraj sivorjava; površina: gladka; sestava: drobnorzna; NMS, inv. št. P 26718; lega: sonda 1, humus.
4. Frag. brus iz peščenca; NMS, inv. št. P 26717; lega: sonda 1, humus.
5. Frag. ročaja; izdelava: prostoročna; barva: zunaj siva, znotraj siva; površina: gladka; sestava: drobnorzna; NMS, inv. št. P 26719; lega: sonda 1, humus.
6. Frag. ročaja rimske amfore; izdelava: prostoročna; barva: zunaj rumenordeča, površina: gladka; sestava: drobnorzna; NMS, inv. št. P 26714a; lega: sonda 1, humus.
7. Frag. ročaja rimske amfore; izdelava: prostoročna; barva: zunaj rumenordeča; površina: gladka; sestava: drobnorzna; NMS, inv. št. P 26701; lega: sonda 1, humus.
8. Frag. ročaja rimske amfore; izdelava: prostoročna; barva: zunaj rumenordeča; površina: gladka; sestava: drobnorzna; NMS, inv. št. P 26714b; lega: sonda 1, humus.
9. Frag. ognjiščne rešetke; izdelava: prostoročna; barva: zunaj rdečerjava; površina: hrapava; sestava: grobozrna; NMS, inv. št. P 26710c; lega: sonda 1, plast 1.
10. Frag. ognjiščne rešetke; izdelava: prostoročna; barva: zunaj rdečerjava; površina: hrapava; sestava: grobozrna; NMS, inv. št. P 26710b; lega: sonda 1, plast 1.
11. Frag. ognjiščne rešetke; izdelava: prostoročna; barva: zunaj rdečerjava; površina: hrapava; sestava: grobozrna; NMS, inv. št. P 26710a; lega: sonda 1, plast 1.
12. Frag. ustja; izdelava: na vretenu; barva: zunaj rumenorjava, znotraj sivorjava; površina: gladka; sestava: drobnorzna; NMS, inv. št. P 26726; lega: sonda 1, plast 1.
13. Frag. ostenja; izdelava: prostoročna; barva: zunaj temnorjava, znotraj temnorjava; površina: gladka; sestava:

drobnorzna; okras: metličenje; NMS, inv. št. P 26722; lega: sonda 1, plast 1.

14. Vijček iz črepinje; izdelava: prostoročna; barva: zunaj rjavosiva; površina: gladka; sestava: drobnorzna; NMS, inv. št. P 26729; lega: sonda 1, plast 1.

15. Frag. ostenja; izdelava: prostoročna; barva: zunaj siva, znotraj temnosiva; površina: gladka; sestava: drobnorzna; okras: top vrez pred žganjem; NMS, inv. št. P 26728a; lega: sonda 1, plast 1.

16. Frag. ostenja; izdelava: prostoročna; barva: zunaj sivorumena, znotraj sivorumena; površina: gladka; sestava: drobnorzna; okras: top vrez pred žganjem; NMS, inv. št. P 26728b; lega: sonda 1, plast 1.

17. Frag. ostenja; izdelava: prostoročna; barva: zunaj sivorumena, znotraj sivorumena; površina: gladka; sestava: drobnorzna; okras: top vrez pred žganjem; NMS, inv. št. P 26728c; lega: sonda 1, plast 1.

Tabla 2

1. Frag. bronasta fibula (Almgren 68r); NMS, inv. št. P 26746; lega: sonda 2, plast 1.
2. Frag. brona; NMS, inv. št. P 26731; lega: sonda 2, plast 1.
3. Frag. bronasta igla; NMS, inv. št. P 26737; lega: sonda 2, plast 1.
4. Frag. železen žebelj; NMS, inv. št. P 26749; lega: sonda 2, plast 1.
5. Frag. železen nož; NMS, inv. št. P 26732; lega: sonda 2, plast 1.
6. Frag. železno dleto?; NMS, inv. št. P 26766; lega: sonda 2, plast 1.
7. Frag. železen žebelj; NMS, inv. št. P 26799; lega: sonda 2, plast 1.
8. Frag. železno dleto?; NMS, inv. št. P 26736; lega: sonda 2, plast 1.
9. Frag. ustja; izdelava: na vretenu; barva: zunaj siva, znotraj siva; površina: gladka; sestava: drobnorzna; NMS, inv. št. P 26763; lega: sonda 2, plast 1.
10. Frag. ustja; izdelava: na vretenu; barva: zunaj siva, znotraj siva; površina: gladka; sestava: drobnorzna; NMS, inv. št. P 26775; lega: sonda 2, plast 1.
11. Frag. ustja; izdelava: na vretenu; barva: zunaj temnosiva, znotraj temnosiva; površina: gladka; sestava: drobnorzna; NMS, inv. št. P 26738; lega: sonda 2, plast 1.
12. Frag. ustja; izdelava: na vretenu; barva: zunaj temnosiva, znotraj temnosiva; površina: gladka; sestava: drobnorzna; NMS, inv. št. P 26751; lega: sonda 2, plast 1.
13. Frag. ustja; izdelava: prostoročna; barva: zunaj temnosiva, znotraj temnosiva; površina: hrapava; sestava: drobnorzna; NMS, inv. št. P 26747; lega: sonda 2, plast 1.
14. Frag. ustja; izdelava: na vretenu; barva: zunaj rumena, znotraj rumena; površina: gladka; sestava: drobnorzna; NMS, inv. št. P 26756; lega: sonda 2, plast 1.
15. Frag. ustja; izdelava: prostoročna; barva: zunaj rjavorumena, znotraj rjavorumena; površina: hrapava; sestava: drobnorzna; NMS, inv. št. P 26733; lega: sonda 2, plast 1.
16. Frag. ustja; izdelava: na vretenu; barva: zunaj sivorumena, znotraj sivorumena; površina: gladka; sestava: drobnorzna; okras: plitek vrez pred žganjem; NMS, inv. št. P 26793; lega: sonda 2, plast 1.
17. Frag. ustja; izdelava: prostoročna; barva: zunaj temnosiva, znotraj temnosiva; površina: hrapava; sestava: drobnorzna; pustilo: grafit; NMS, inv. št. P 26777; lega: sonda 2, plast 1.
18. Frag. ustja; izdelava: na vretenu; barva: zunaj temnorjava, znotraj temnorjava; površina: gladka; sestava: drobnorzna; NMS, inv. št. P 26764; lega: sonda 2, plast 1; opomba: srednji vek.

<sup>104</sup> Zahvaljujem se dr. Janki Istenič, dr. Timoteju Knificu in dr. Petru Turku, da so mi dovolili objaviti najdbe, ki jih hrani Narodni muzej Slovenije v Ljubljani. Hvala tudi dr. Draganu Božiču za nekatere napotke in Dragici Knific Lunder, ki je zrisala gradivo.

19. Frag. ustja; izdelava: prostoročna; barva: zunaj temnosiva, znotraj temnosiva; površina: gladka; sestava: drobnostnata; okras: vrez pred žganjem; NMS, inv. št. P 26795; lega: sonda 2, plast 1.

20. Frag. ostenja; izdelava: prostoročna; barva: zunaj rjavosiva, znotraj rjavosiva; površina: hrapava; sestava: drobnostnata; okras: glavniceenje; NMS, inv. št. P 26742; lega: sonda 2, plast 1.

21. Frag. ostenja; izdelava: prostoročna; barva: zunaj rumena, znotraj rumena; površina: gladka; sestava: drobnostnata; okras: žigosanje; NMS, inv. št. P 26765; lega: sonda 2, plast 1.

22. Frag. ostenja; izdelava: prostoročna; barva: zunaj rjavosiva, znotraj rjavosiva; površina: hrapava; sestava: drobnostnata; okras: glavniceenje; NMS, inv. št. P 26798; lega: sonda 2, plast 1.

23. Frag. ostenja; izdelava: na vretenu; barva: zunaj siva, znotraj siva; površina: gladka; sestava: drobnostnata; NMS, inv. št. P 26758; lega: sonda 2, plast 1.

24. Frag. ostenja; izdelava: prostoročna; barva: zunaj rjavosiva, znotraj rjavosiva; površina: hrapava; sestava: drobnostnata; okras: vrez pred žganjem; NMS, inv. št. P 26752; lega: sonda 2, plast 1.

25. Frag. ostenja; izdelava: prostoročna; barva: zunaj rjava, znotraj rjava; površina: gladka; sestava: drobnostnata; okras: vrez pred žganjem; NMS, inv. št. P 26759; lega: sonda 2, plast 1.

26. Frag. ostenja; izdelava: prostoročna; barva: zunaj siva, znotraj sivorumena; površina: hrapava; sestava: drobnostnata; okras: nalepljeno razčlenjeno rebro; NMS, inv. št. P 26779; lega: sonda 2, plast 1.

#### Tabla 3

1. Frag. svitka; izdelava: prostoročna; barva: zunaj rdečerjava; površina: hrapava; sestava: groboznata; NMS, inv. št. P 26788; lega: sonda 2, plast 1.

2. Frag. svitka; izdelava: prostoročna; barva: zunaj rdečerjava; površina: hrapava; sestava: groboznata; NMS, inv. št. P 26797; lega: sonda 2, plast 1.

3. Frag. brus iz peščenca; NMS, inv. št. P 26748; lega: sonda 2, plast 1.

4. Frag. utež; izdelava: prostoročna; barva: zunaj rdečerjava; površina: hrapava; sestava: groboznata; okras: topi vbodi; NMS, inv. št. P 26796; lega: sonda 2, plast 1.

5. Vijček; izdelava: prostoročna; barva: zunaj siva; površina: gladka; sestava: drobnostnata; NMS, inv. št. P 26783; lega: sonda 2, plast 1.

6. Frag. utež; izdelava: prostoročna; barva: zunaj rjavosiva; površina: hrapava; sestava: groboznata; NMS, inv. št. P 26754 in 26771; lega: sonda 2, plast 1.

7. Bronast nož; NMS, inv. št. P 26800; posamična najdba.

8. Bronasta fibula; NMS, inv. št. P 4816;<sup>105</sup> posamična najdba.

9. Vijček; izdelava: prostoročna; barva: zunaj rjava; površina: gladka; sestava: drobnostnata; okras: vrez pred žganjem; NMS, inv. št. P 4818;<sup>106</sup> posamična najdba.

10. Vijček; izdelava: prostoročna; barva: zunaj rjava; površina: gladka; sestava: drobnostnata; NMS, inv. št. P 4799; posamična najdba.

11. Bronast zatič z zajedo in ušescem; posamična najdba.

12. Bronast gumb z mrežasto okrašeno bradavičko; posamična najdba.

13. Bronasta pasna spona; NMS, inv. št. P 5075; posamična najdba.

14. Frag. železne škarje; NMS, inv. št. P 4800; posamična najdba.

#### Gradec nad Mihovim

#### Tabla 4

1. Utež; izdelava: prostoročna; barva: rjava; površina: hrapava; sestava: groboznata; NMS, inv. št. P 4955;<sup>107</sup> posamična najdba.

2. Frag. utež; izdelava: prostoročna; barva: rdečerjava; površina: hrapava; sestava: groboznata; NMHW, inv. št. 87586; posamična najdba.<sup>108</sup>

3. Frag. Brus iz peščenca; NMHW, inv. št. 87587; posamična najdba.

4. Frag. ostenja; izdelava: prostoročna; barva: rjavočrna; površina: hrapava; sestava: groboznata; okras: nalepljeno razčlenjeno rebro z držajem; NMHW, inv. št. 87584c; posamična najdba.

5. Frag. ostenja; izdelava: prostoročna; barva: rjava; površina: hrapava; sestava: groboznata; okras: nalepljeno rebro; NMHW, inv. št. 87584a; posamična najdba.

6. Frag. ognjiščne kozice; izdelava: prostoročna; barva: rjava; površina: hrapava; sestava: groboznata; NMHW, inv. št. 87585; posamična najdba.

7. Frag. ostenja z držajem; izdelava: prostoročna; barva: rjavočrna; površina: hrapava; sestava: groboznata; NMHW, inv. št. 87584d; posamična najdba.

8. Frag. latvica; izdelava: prostoročna; barva: črnorjava; površina: gladka; sestava: drobnostnata; NMHW, inv. št. 87583; posamična najdba.

9. Frag. ostenja; izdelava: prostoročna; barva: rjava; površina: hrapava; sestava: groboznata; okras: nalepljeno razčlenjeno rebro; NMHW, inv. št. 87584b; posamična najdba.

#### Tabla 5

1. Frag. bronasta fibula; NMS, inv. št. P 4402;<sup>109</sup> posamična najdba.

2. Frag. bronast okov; NMS, inv. št. P 4403;<sup>110</sup> posamična najdba.

3. Frag. ustja; izdelava: prostoročna; barva: rjava; površina: gladka; sestava: drobnostnata; okras: fasetiranje; DM Novo mesto; neinventarizirano.

4. Frag. ustja; izdelava: prostoročna; barva: črnorjava; površina: gladka; sestava: drobnostnata; okras: žlebljenje; DM Novo mesto; neinventarizirano.

5. Frag. bronasta igla; DM Novo mesto; neinventarizirano.

6. Frag. ustja; izdelava: prostoročna; barva: rjava; površina: gladka; sestava: drobnostnata; okras: fasetiranje; DM Novo mesto; neinventarizirano.

<sup>105</sup> Predmet je v NMS inventariziran pod oznako Mihovo. Pravilno najdišče (Trnišča pri Mihovem) je na podlagi primerjave zapisov v inventarni knjigi NMS in Kušljanovih beležk ugotovil D. Božič.

<sup>106</sup> Predmet je v NMS inventariziran pod oznako Vinji Vrh. Pravilno najdišče (Trnišča pri Mihovem) je na podlagi primerjave zapisov v inventarni knjigi NMS in Kušljanovih beležk ugotovil D. Božič.

<sup>107</sup> Predmet je v NMS inventariziran pod oznako: Grobišče, Na gavgah, Gorjanci.

<sup>108</sup> Predmeti (t. 4: 2-9) so v NMHW inventarizirani pod oznako Grobišče. Glej tudi op. 66.

<sup>109</sup> Predmet je v NMS inventariziran pod oznako: Britof in Gorjanci.

<sup>110</sup> Predmet je v NMS inventariziran pod oznako: Britof in Gorjanci.

7. Frag. ostenja z držajem; izdelava: prostoročna; barva: rjava; površina: gladka; sestava: drobnostnata; DM Novo mesto; neinventarizirano.

8. Frag. ostenja; izdelava: prostoročna; barva: rjava; površina: gladka; sestava: drobnostnata; okras: žlebljenje; DM Novo mesto; neinventarizirano.

9. Frag. ostenja; izdelava: prostoročna; barva: rjava; površina: gladka; sestava: drobnostnata; okras: vtisi in vrez; DM Novo mesto; neinventarizirano.

10. Frag. ostenja z držajem; izdelava: prostoročna; barva: rjava; površina: gladka; sestava: drobnostnata; DM Novo mesto; neinventarizirano.

11. Frag. ostenja; izdelava: prostoročna; barva: rjava; površina: gladka; sestava: drobnostnata; okras: vtisi; DM Novo mesto; neinventarizirano.

12. Frag. ostenja; izdelava: prostoročna; barva: rjava; površina: gladka; sestava: drobnostnata; okras: nalepljeno rebro z vtisi; DM Novo mesto; neinventarizirano.

13. Frag. ustja; izdelava: prostoročna; barva: rjava; površina: gladka; sestava: drobnostnata; okras: fasetiranje; DM Novo mesto; neinventarizirano.

### Grobišča nad Mihovim

Tabla 6

1. Bronasta šivanka; NMS, inv. št. P 4477;<sup>111</sup> posamična najdba.

2. Bronasta trokrilna pušična ost; NMS, inv. št. P 4500;<sup>112</sup> posamična najdba.

3. Bronast spiralen obroček; NMS, inv. št. P 4478;<sup>113</sup> posamična najdba.

4. Bronast obroček; NMS, inv. št. P 4463; posamična najdba.

5. Bronasta fibula; NMS, inv. št. R 2714; posamična najdba.

6. Železen okov; NMS, inv. št. R 2910c; posamična najdba.

7. Železno kladivo; NMS, inv. št. P 21407; posamična najdba.

8. Frag. železnega noža; NMS, inv. št. R 2910e; posamična najdba.

9. Frag. železnega dleta (?); NMS, inv. št. R 2910d; posamična najdba.

10. Frag. železen okov; NMS, inv. št. R 2910a; posamična najdba.

11. Frag. železen okov; NMS, inv. št. R 2910b; posamična najdba.

12. Bronasta igla z uvito glavico; NMS, inv. št. P 4400;<sup>114</sup> posamična najdba.

13. Bronasta igla; NMS, inv. št. P 4401;<sup>115</sup> posamična najdba.

14. Bronasta igla; NHMW, inv. št. 87537;<sup>116</sup> posamična najdba.

15. Bronast obroček; NHMW, inv. št. 86529; posamična najdba.

<sup>111</sup> Predmet je v NMS inventariziran pod oznako: Grobišče, Bregarjeva košenica.

<sup>112</sup> Predmet je v NMS inventariziran pod oznako: Grobišče, košenica, Opferstätte.

<sup>113</sup> Predmet je v NMS inventariziran pod oznako: Grobišče, Bregarjeva košenica.

<sup>114</sup> Predmet je v NMS inventariziran pod oznako: Na pleši v Gorjancih.

<sup>115</sup> Predmet je v NMS inventariziran pod oznako: Na pleši v Gorjancih.

<sup>116</sup> Predmet je v NHMW inventariziran pod oznako: Grobišče in Gorjancigebirge, Parzelle Franz Bregar Mihovo.

16. Bronast obroček; NHMW, inv. št. 86529; posamična najdba.

17. Frag. bronast obroček; NHMW, inv. št. 86529; posamična najdba.

18. Frag. živalska fibula; NHMW, inv. št. 86527; posamična najdba.

19. Železna fibula; DM Novo mesto, neinventarizirano; posamična najdba.

### Vratolom nad Mihovim

Tabla 7

1. Frag. utež; izdelava: prostoročna; barva: rdečerjava; površina: hrapava; sestava: groboznata; NMS, inv. št. R 2773; posamična najdba.

2. Frag. utež; izdelava: prostoročna; barva: rdečerjava; površina: hrapava; sestava: groboznata; NMS, inv. št. R 2768; posamična najdba.

3. Frag. utež; izdelava: prostoročna; barva: rdečerjava; površina: hrapava; sestava: groboznata; NMS, inv. št. R 2775; posamična najdba.

4. Frag. utež; izdelava: prostoročna; barva: rdečerjava; površina: hrapava; sestava: groboznata; NMS, inv. št. R 2770; posamična najdba.

5. Frag. utež; izdelava: prostoročna; barva: rdečerjava; površina: hrapava; sestava: groboznata; NMS, inv. št. R 2771; posamična najdba.

6. Frag. utež; izdelava: prostoročna; barva: rdečerjava; površina: hrapava; sestava: groboznata; NMS, inv. št. R 2772; posamična najdba.

7. Frag. utež; izdelava: prostoročna; barva: rdečerjava; površina: hrapava; sestava: groboznata; NMS, inv. št. R 2776; posamična najdba.

8. Frag. utež; izdelava: prostoročna; barva: rdečerjava; površina: hrapava; sestava: groboznata; NMS, inv. št. R 2769; posamična najdba.

9. Frag. utež; izdelava: prostoročna; barva: rdečerjava; površina: hrapava; sestava: groboznata; NMS, inv. št. R 2774; posamična najdba.

Tabla 8

1. Vijček; izdelava: prostoročna; barva: rjava; površina: gladka; sestava: drobnostnata; NMS, inv. št. R 2746; posamična najdba.

2. Vijček; izdelava: prostoročna; barva: rjava; površina: gladka; sestava: drobnostnata; NMS, inv. št. R 2751; posamična najdba.

3. Vijček; izdelava: prostoročna; barva: rjava; površina: gladka; sestava: drobnostnata; NMS, inv. št. R 2747; posamična najdba.

4. Vijček; izdelava: prostoročna; barva: rjava; površina: gladka; sestava: drobnostnata; NMS, inv. št. R 2749; posamična najdba.

5. Vijček; izdelava: prostoročna; barva: rjava; površina: gladka; sestava: drobnostnata; NMS, inv. št. R 2748; posamična najdba.

6. Frag. brus iz peščenca; NMS, inv. št. R 2758; posamična najdba.

7. Brus iz peščenca; NMS, inv. št. R 2759; posamična najdba.

8. Frag. brus iz peščenca; NMS, inv. št. R 27560; posamična najdba.

9. Frag. brus iz peščenca; NMS, inv. št. R 2753; posamična najdba.

10. Frag. brus iz peščenca; NMS, inv. št. R 2757; posamična najdba.

11. Frag. brus iz peščenca; NMS, inv. št. R 2764; posamična najdba.

12. Frag. brus iz peščenca; NMS, inv. št. R 2754; posamična najdba.

13. Brus iz peščenca; NMS, inv. št. R 2765; posamična najdba.

14. Frag. bronasta nanožnica; NMS, inv. št. R 2724; posamična najdba.

15. Frag. bronasta sulična ost; DM Novo mesto, inv. št. A 2763; posamična najdba.

### Zidani gaber nad Mihovim

Tabla 8

16. Bronasta pasna spona; DM Novo mesto, neinventarizirano; posamična najdba.

## Mihovo und die nördlichen Ausläufer der Gorjanci im ersten Jahrtausend v. Chr.

### Zusammenfassung

Mihovo mit der nahen Umgebung gehört zu den interessantesten archäologischen Gebieten von Südostdolenjsko (*Abb. 1*). Auf den Bergkämmen, die sich südlich des Dorfes steil zum Gorjanci-Gipfel erheben, liegen mehrere archäologische Fundorte, die darauf hindeuten, dass die Landschaft schon in den ältesten Epochen unserer Vergangenheit besiedelt war (*Abb. 22*).<sup>1</sup> Der Ort wurde bekannt vor allem durch die große Nekropole aus der späten Latène- und der frühen römischen Zeit; sie erstreckte sich mitten im Dorf und zählte mehrere hundert Gräber. Über ihr Material promovierten bislang zwei Archäologen: zunächst der Slowene Vinko Šribar, der im Krka-Tal den Übergang von der späten Latène- zur römischen Zeit erforschte, und nach ihm noch der Österreicher Helmut Windl, der Mihovo als selbstständigen Gräberfeldkomplex untersuchte.<sup>2</sup> Leider wurden die beiden Dissertationen nicht veröffentlicht. Sie blieben im Archiv liegen und dadurch ist der Mehrheit der Fachöffentlichkeit auch der wissenschaftliche Wert des Materials von Mihovo noch weiterhin unbekannt. Wenigstens hat vor Jahren Jochen Garbsch einige Gräber publiziert. Erwähnt seien auch die beiden kurzen Aufsätze von Dragan Božič, in denen er auf populärwissenschaftliche Weise und in Kürze diesen wichtigen Fundort vorstellte.<sup>3</sup>

Im vorliegenden Beitrag werden die Kleinfunde nicht veröffentlicht. Das hätte vor einer erneuten Säuberung der Funde auch keinen rechten Sinn, denn ein Großteil der Eisengegenstände, der im Naturhistorischen Museum Wien aufbewahrt wird, bedarf der Hände eines Restaurators. Unsere Aufmerksamkeit ist auf

die räumlichen Analysen gerichtet: mit Hilfe der Angaben aus den Archiven, durch Landesaufnahmen und Versuchsgrabungen wurden die grundlegenden Daten von den einzelnen Fundorten gesammelt, die chronologisch bestimmt wurden. Folgende Fundorte werden genauer vorgestellt:

1. Hribec in Mihovo (Gräberfeld aus der älteren und der jüngeren Eisen- und der römischen Zeit).

2. Na ulici in Mihovo (Gräberfeld aus der römischen Zeit).

3. Celine in Mihovo (Gräberfeld aus der jüngeren Eisen- und der römischen Zeit).

4. Trnišča bei Mihovo (Siedlung der Bronze-, der jüngeren Eisen- und der römischen Zeit).

5. Gradec oberhalb von Mihovo (Höhensiedlung aus der späten Bronzezeit und der Spätantike).

6. Grobišča oberhalb von Mihovo (Opferplatz aus der späten Bronze-, der Eisen- und der römischen Zeit).

7. Vratolom oberhalb von Mihovo (Wohnstätte aus der Eisenzeit und der Spätantike).

8. Zidani gaber (Siedlung aus der Spätantike).

9. Camberk oberhalb von Cerov Log (Höhensiedlung aus der späten Bronzezeit).

10. Gradec oberhalb von Vratno (Höhensiedlung aus der späten Bronzezeit).

Wie die Analysen der Besiedlungsstruktur gezeigt haben, waren die Nordhänge der Gorjanci oberhalb des Dorfes Mihovo das ganze erste Jahrtausend v. Chr. relativ intensiv besiedelt (*Abb. 22*). Eine starke Besiedlung ist schon in der späten Bronzezeit zu beobachten, denn man kann in einem Radius von zwei Kilometern vom Dorf vier Siedlungen aufzählen: neben Trnišča (*Abb. 12*) und Gradec oberhalb von Mihovo (*Abb. 18*) noch Camberk oberhalb von Cerov Log (*Abb. 19*) und Gradec oberhalb von Vratno (*Abb. 20*). Das Besiedlungsbild dieser Epoche ergänzen gut einige Einzelfunde, die aber leider nicht genau loziert sind, weswegen sie nicht in die Karte eingezeichnet wurden.<sup>4</sup>

<sup>1</sup> Vgl. P. und S. Petru, Mihovo. – In: *Arheološka najdišča Slovenije* (Ljubljana 1975) 222 ff.

<sup>2</sup> V. Šribar, *Problemi prehoda poznega latena v rimsko dobo na področju doline Krke* (Ljubljana 1964); H. Windl, *Das La Tène- und kaiserzeitliche Gräberfeld von Mihovo (Unterkrain – Dolenjsko)* (Wien 1975).

<sup>3</sup> J. Garbsch, *Die norisch-pannonische Frauentracht im 1. und 2. Jahrhundert*, Münchner Beiträge zur Vor- und Frühgeschichte 11 (1965) 203 ff; D. Božič, Mihovo, in: *Arheološka najdišča Dolenjske. Ob 100-letnici arheoloških raziskovanj v Novem mestu* (Novo mesto 1990) 79 ff; D. Božič, *Poslednje počivališče ob vnožju Gorjancev*, in: *Zakladi tisočletij. Zgodovina Slovenije od neandertalcev do Slovanov* (Ljubljana 1999) 171 ff.

<sup>4</sup> Bronzebeile aus Mihovo, Gorenje Vrhpolje und Tolsti Vrh und Bronzeschwert aus Mihovo. I. Šinkovec, *Katalog posameznih kovinskih najdb bakrene in bronaste dobe*, in: B. Teržan (Hrg.), *Deposke in posamezne kovinske najdbe bakrene*

Das achte Jahrhundert v. Chr. stellt in der geschichtlichen Entwicklung der Südostalpen eine bedeutende Wende dar. In dieser Zeit setzte sich endgültig das Eisenhüttenwesen durch, es kam zu einer starken sozialen Schichtenbildung, und es veränderte sich auch das Besiedlungsbild.<sup>5</sup> Die Einwohner, die im Hinterland des heutigen Mihovo lebten, erlitt ein ähnliches Schicksal wie die anderen vorgeschichtlichen Gemeinschaften Südostsloweniens. Alle vier bronzezeitlichen Siedlungen wurden nämlich verlassen und die Besiedlung wurde in den neuen Bereich verlegt. Ein Beweis dafür sind die hallstattzeitlichen Grabhügelnekropolen Selo oberhalb von Gorenje Vrhpolje, Stražnik oberhalb von Vratno (Abb. 23) und Hribec in Mihovo.<sup>6</sup> Aus der Lage der Grabhügelnekropolen kann man auch ersehen, wo aller Wahrscheinlichkeit nach die Siedlung lag. Der geeignetste Bereich ist nämlich die Nova gora, eine Bergkuppe (379 m), die sich oberhalb des Dorfes Gorenje Vrhpolje erhebt. Leider fanden wir dort trotz mehrfacher Begehung weder Funde noch Verteidigungsstrukturen. Vielleicht waren sie in der Vergangenheit zerstört worden, da der gesamte Berg mit Weintrauben bebaut ist. Die zweite Erklärung, die in Frage kommt, ist, dass die Siedlung überhaupt nicht von einer Schutzmauer umgeben war. Ähnliche, aber seltene Fälle, bei denen es neben Grabhügelnekropolen keine befestigten Ringwälle gab, kennt man von anderen Teilen Dolenjskos. Von den nahen seien drei Gräberfelder zwischen Velike Brusnice und Ratež und die Nekropole bei Sajeve am linken Krka-Ufer erwähnt.<sup>7</sup> Alle Gräberfelder gehörten zu nicht befestigten Siedlungen, die man aber auf den nahen Anhöhen noch wird suchen müssen.

Die Einwanderung der Kelten, mit der um 300 v. Chr. die ältere Eisenzeit endete, stellt im Besiedlungsbild der Gorjanci-Nordhänge eine erneute Wende dar. Beide Grabhügelgräberfelder (Stražnik oberhalb von Vratno und Selo oberhalb von Vrhpolje) wurden nämlich aufgegeben. Wohin die Menschen gingen, ist nicht bekannt. Mit Sicherheit kann man aber behaupten, dass der Ort nicht verödete. Ein Beweis dafür sind die Gräber der Stufe Mokronog II (Lt C), die man auf dem Hribec in Mihovo fand (Abb. 2). Sie waren nicht zahlreich, was nicht überrascht, denn man kann eine ähnliche Situation auch anderswo in Dolenjsko beobachten.<sup>8</sup> Der Grund dafür liegt in der schlechten Erforschung. Der Zustand wird sich gewiss verbessern mit neuen Landesaufnahmen, die man vor allem auf die unteren Bereiche der Ringwälle und die unmittelbare Umgebung der hallstattzeitlichen Nekropolen richten müssen.

Besser als die mittlere Latènezeit ist die späte Latènezeit bekannt. In dieser Zeit wurde Trnišča erneut besiedelt, und die damaligen Einwohner bestatteten ihre Toten auf dem nahe gelegenen Hribec inmitten des heutigen Dorfes (Abb. 2 und Beil. 1). Die Nekropole gehört zu den größten, die man von Dolenjsko kennt. Das Besiedlungsbild hatte sich nicht einmal nach der Einwanderung der Römer viel verändert. Die Nekropole auf dem Hribec blieb noch weiterhin in Gebrauch, hinzukamen die Gräberfelder Celine und Na ulici. Ein genaueres Verhältnis dieser Gräberfelder muss noch erforscht werden. Vorerst bleibt

*in bronaste dobe na Slovenskem 1 / Hoards and Individual Metal Finds from the Eneolithic and Bronze Ages in Slovenia 1, Katalogi in monografije 29 (1995) 56, 71, 75, und 107, Taf. 12: 69, Taf. 18: 110, Taf. 20: 123 und Taf. 31: 212.*

<sup>5</sup> J. Dular und S. Tecco Hvala, *South-Eastern Slovenia in the Early Iron Age. Settlement-Economy-Society / Jugovzhodna Slovenija v starejši železbi dobi. Poselitev-gospodarstvo-družba*, Opera Instituti Archaeologici Sloveniae 12 (2007) 250 f.

<sup>6</sup> J. Dular, *Halštatske nekropole Dolenjske / Die hallstattzeitlichen Nekropolen in Dolenjsko*, Opera Instituti Archaeologici Sloveniae 6 (2003) 177 ff.

<sup>7</sup> Drenovec bei Ratež, Klevevški boršt bei Male Brusnice, Vrhi bei Velike Brusnice, Gomile bei Sajeve. J. Dular und S. Tecco Hvala (Anm. 5) 331 und 337, Abb. 249–251 und Beil. 9.

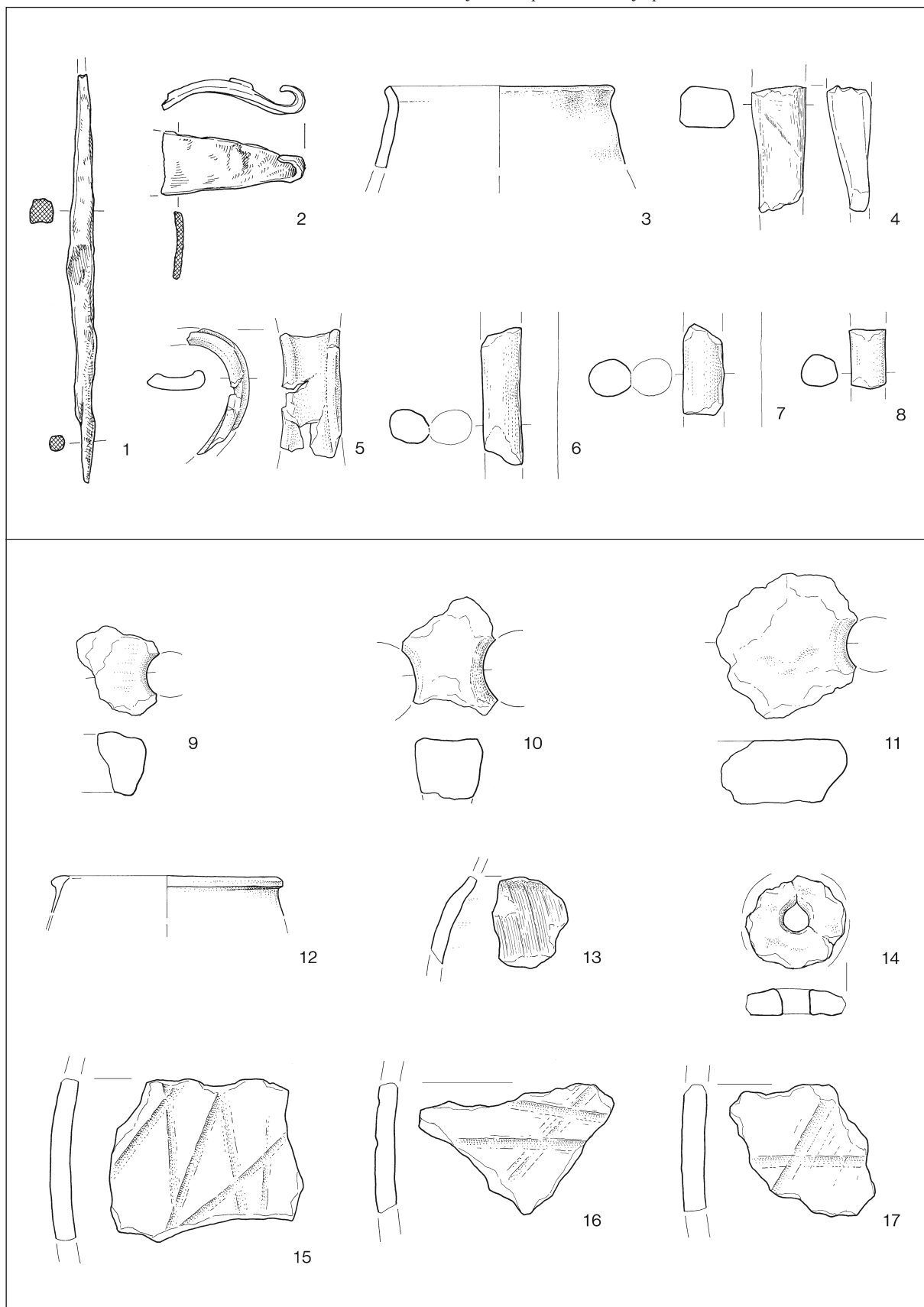
<sup>8</sup> *Ib.*, 150 f.

auch die Frage offen, wo in der römischen Zeit die Hauptsiedlung lag. Auf jeden Fall kann man sie nicht in Trnišča suchen, da hinter dem Wall mit Ausnahme von seltenen Funden keine anderen entdeckt wurden.

Am Ende noch ein paar Worte zum Fundort Grobišča oberhalb von Mihovo (Abb. 22). Die Lage mit gutem Ausblick, die dicke Brandschicht, Tierknochen und die Funde, die von der späten Bronzezeit bis zur Spätantike reichen (Taf. 6: 1–19), weisen auf die besondere Bedeutung dieses auf jeden Fall interessanten Fundortes. Obwohl er noch nicht systematisch erforscht wurde und es nur auf der Grundlage alter Angaben riskant ist, die Zweckbestimmung des Ortes festzustellen, soll die Möglichkeit in Betracht gezogen werden, dass sich in Grobišča eine Opferstätte befand. Auf die Zweckbestimmung des Fundortes deutet auch die alte Verkehrsverbindung, der sog. „Welsche Weg“, der noch bis vor kurzem als die kürzeste Verbindung zwischen dem Krka-Tal und den Orten an der Südseite der Gorjanci galt. Er führte nämlich gerade über die Bergkämme, auf denen die Siedlungen und die Gräberfelder von Mihovo liegen (Abb. 22). Der Weg hat gewiss vorgeschichtliche Grundlagen und wurde in fast allen Epochen benutzt. Auch in der Spätantike, als auf dem Zidani gaber eine wichtige Siedlung mit Kirche und anderen Objekten entstand, was allerdings das Thema einer neuen Abhandlung ist.

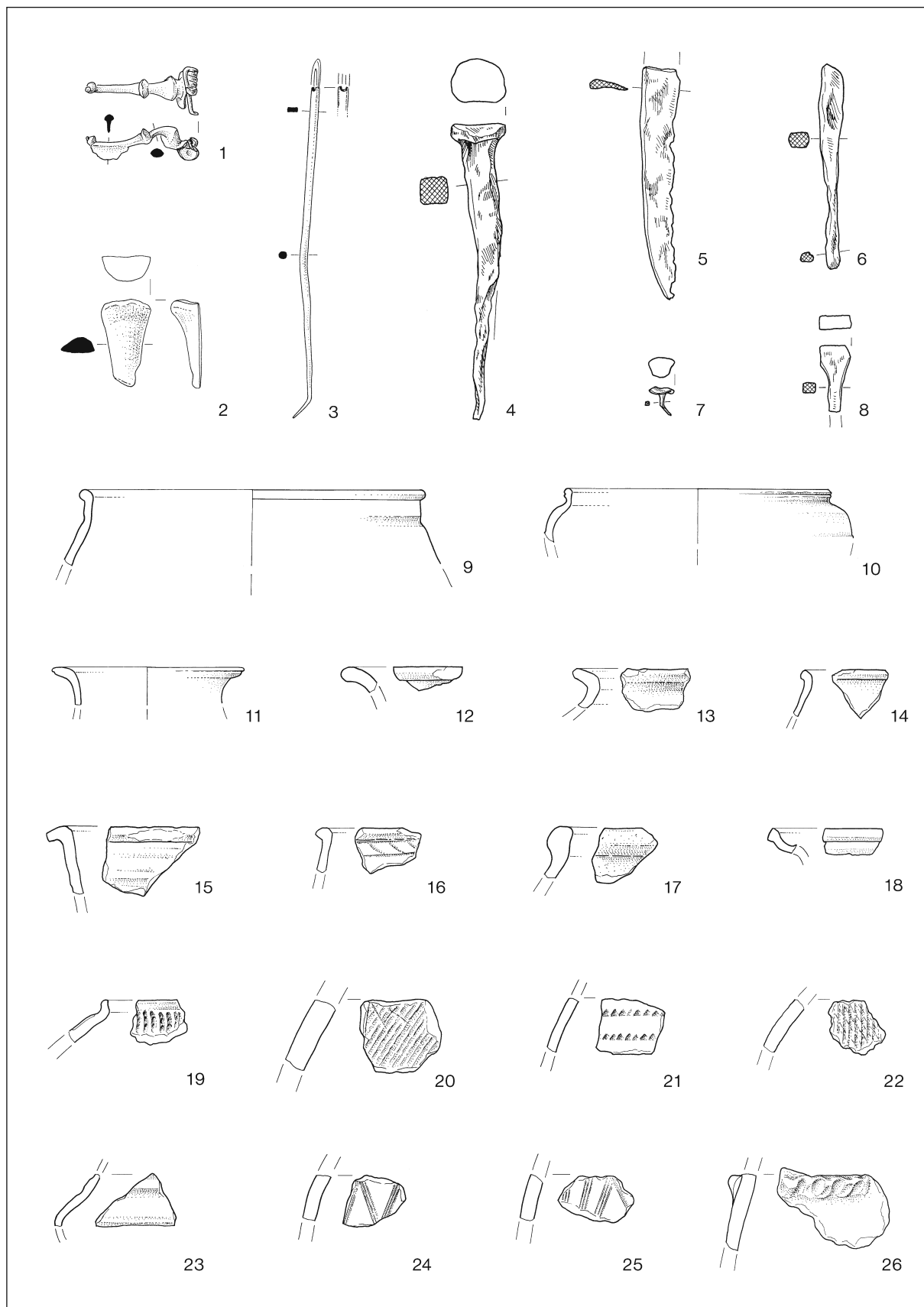
*Übersetzung: Marija Javor Briški*

Janez Dular  
Inštitut za arheologijo  
Znanstvenoraziskovalnega centra SAZU  
Novi trg 2  
SI-1000 Ljubljana  
Janez.Dular@zrc-sazu.si



*T. I:* Trnišča pri Mihovem. Sonda 1. 1-8 humus; 9-17 plast 1. 1,2 železo, ostalo keramika. M. 1,2 = 1:2; 3-17 = 1:3.

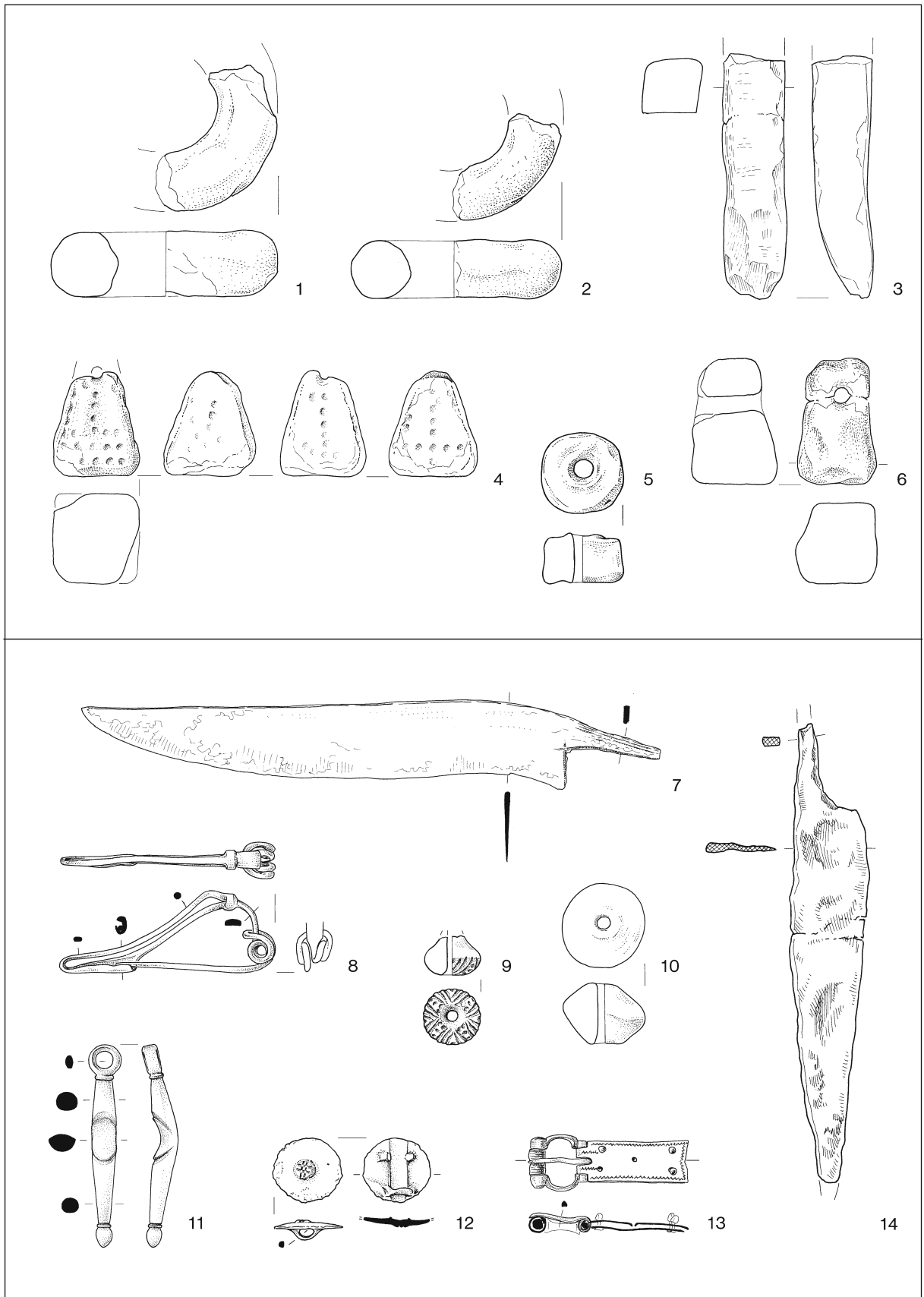
*Taf. I:* Trnišča bei Mihovo. Schnitt 1. 1-8 Humus; 9-17 Schicht 1. 1,2 Eisen, sonst Keramik. M. 1,2 = 1:2; 3-17 = 1:3.



T. 2: Trnišča pri Mihovem. Sonda 2. 1-26 plast 1. 1-3 bron, 4-8 železo, ostalo keramika. M. 1-8 = 1:2; ostalo 1:3.

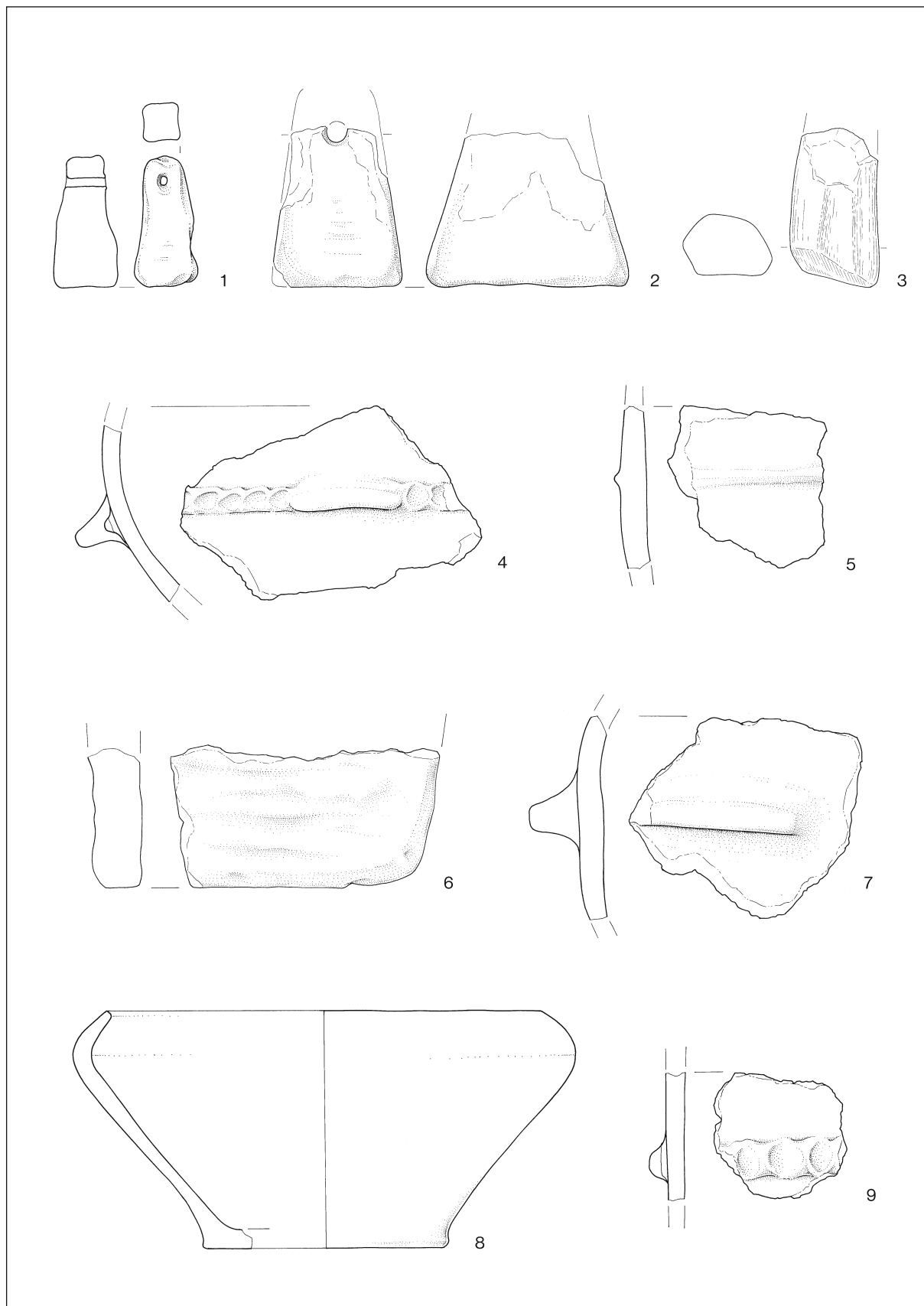
Taf. 2: Trnišča bei Mihovo. Schnitt 2. 1-26 Schicht 1. 1-3 Bronze, 4-8 Eisen, sonst Keramik. M. 1-8 = 1:2; sonst 1:3.



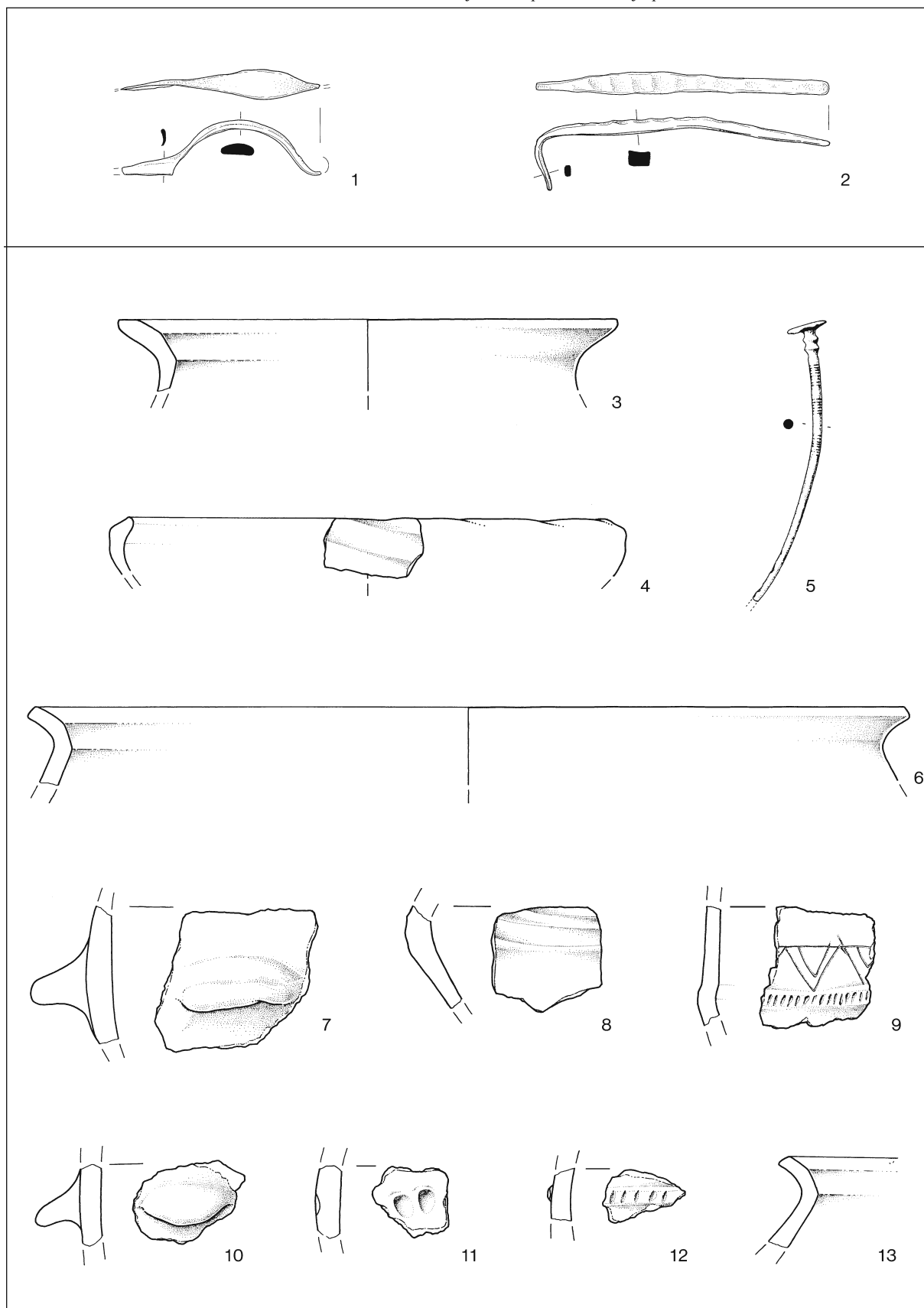


T. 3: Trnišča pri Mihovem. 1-6 sonda 2, plast 1. 7-14 posamične najdbe. 3 kamen, 7,8,11-13 bron, 14 železo, ostalo keramika. M. 7,8,11-14 = 1:2; ostalo 1:3.

Taf. 3: Trnišča bei Mihovo. 1-6 Schnitt 2, Schicht 1. 7-14 Einzelfunde. 3 Stein, 7,8,11-13 Bronze, 14 Eisen, sonst Keramik. M. 7,8,11-14 = 1:2; sonst 1:3.

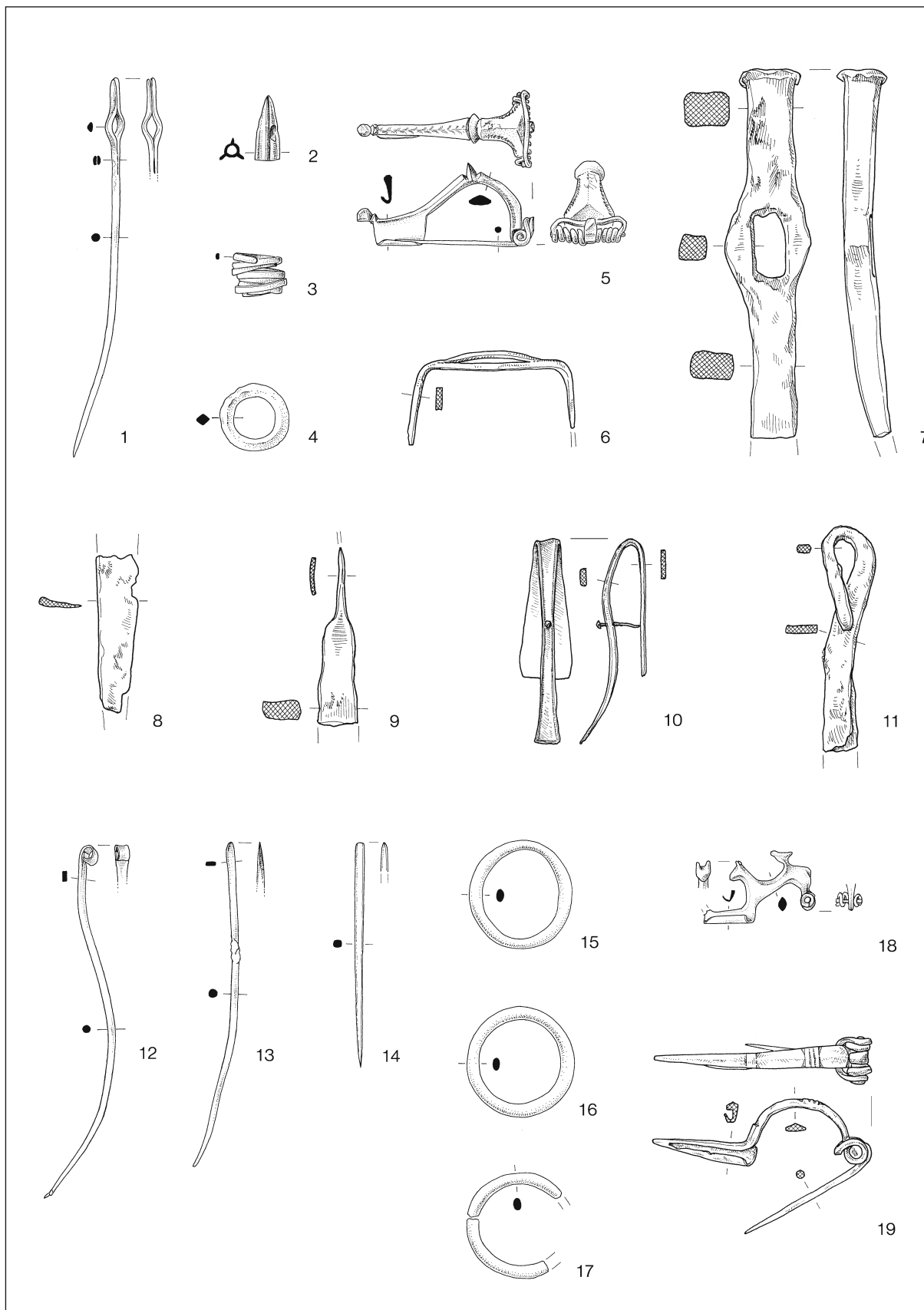


T. 4: Gradec nad Mihovim. Posamične najdbe. 3 kamen, ostalo keramika. M. 1:3.  
 Taf. 4: Gradec oberhalb von Mihovo. Einzelfunde. 3 Stein, sonst Keramik. M. 1:3.



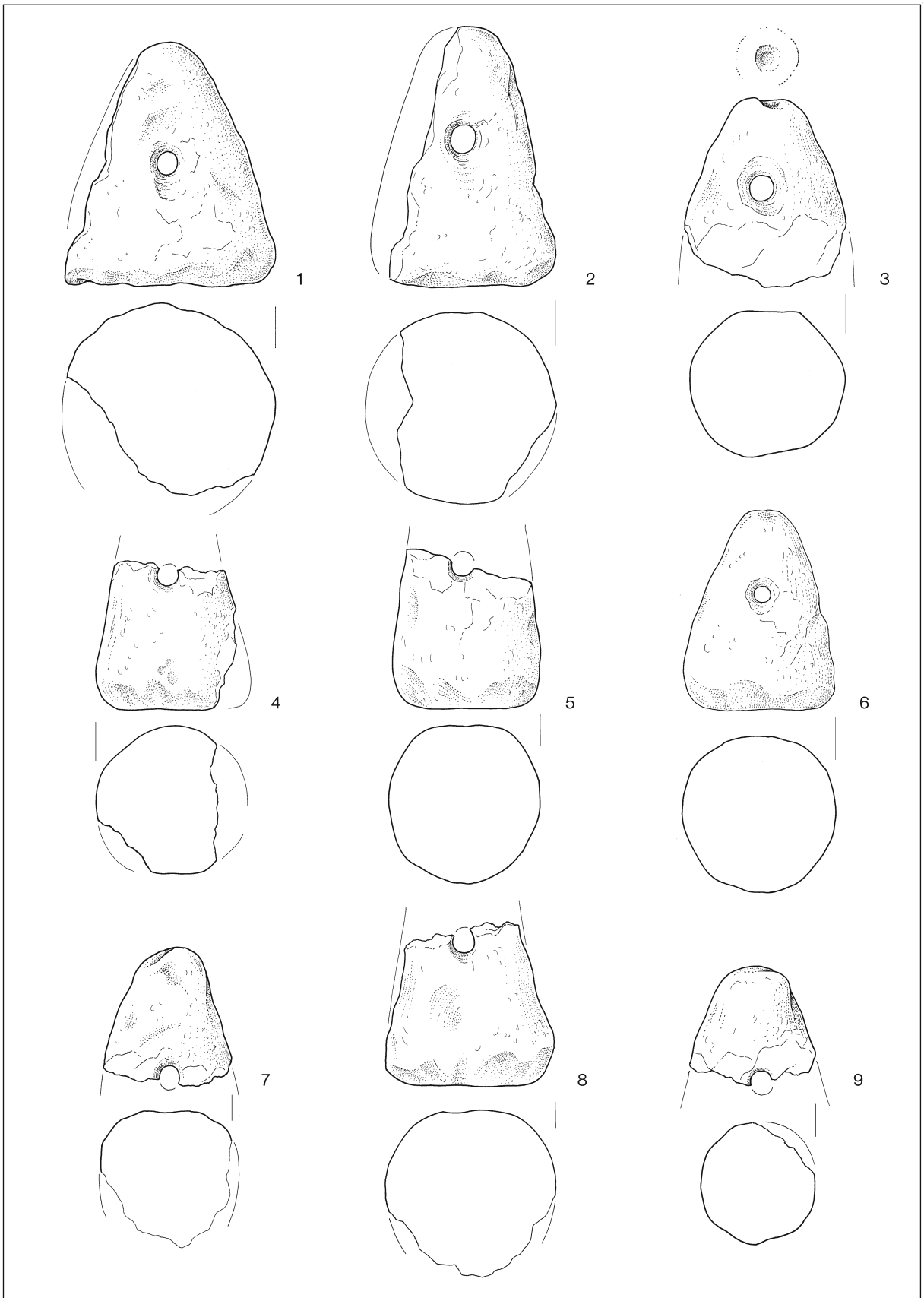
T. 5: Gradec nad Mihovim. Posamične najdbe. 1,2,5 bron, ostalo keramika. M. 1,2,5 = 1:2; 3,4,6-13 = 1:3.

Taf. 5: Gradec oberhalb von Mihovo. Einzelfunde. 1,2,5 Bronze, sonst Keramik. M. 1,2,5 = 1:2; 3,4,6-13 = 1:3.



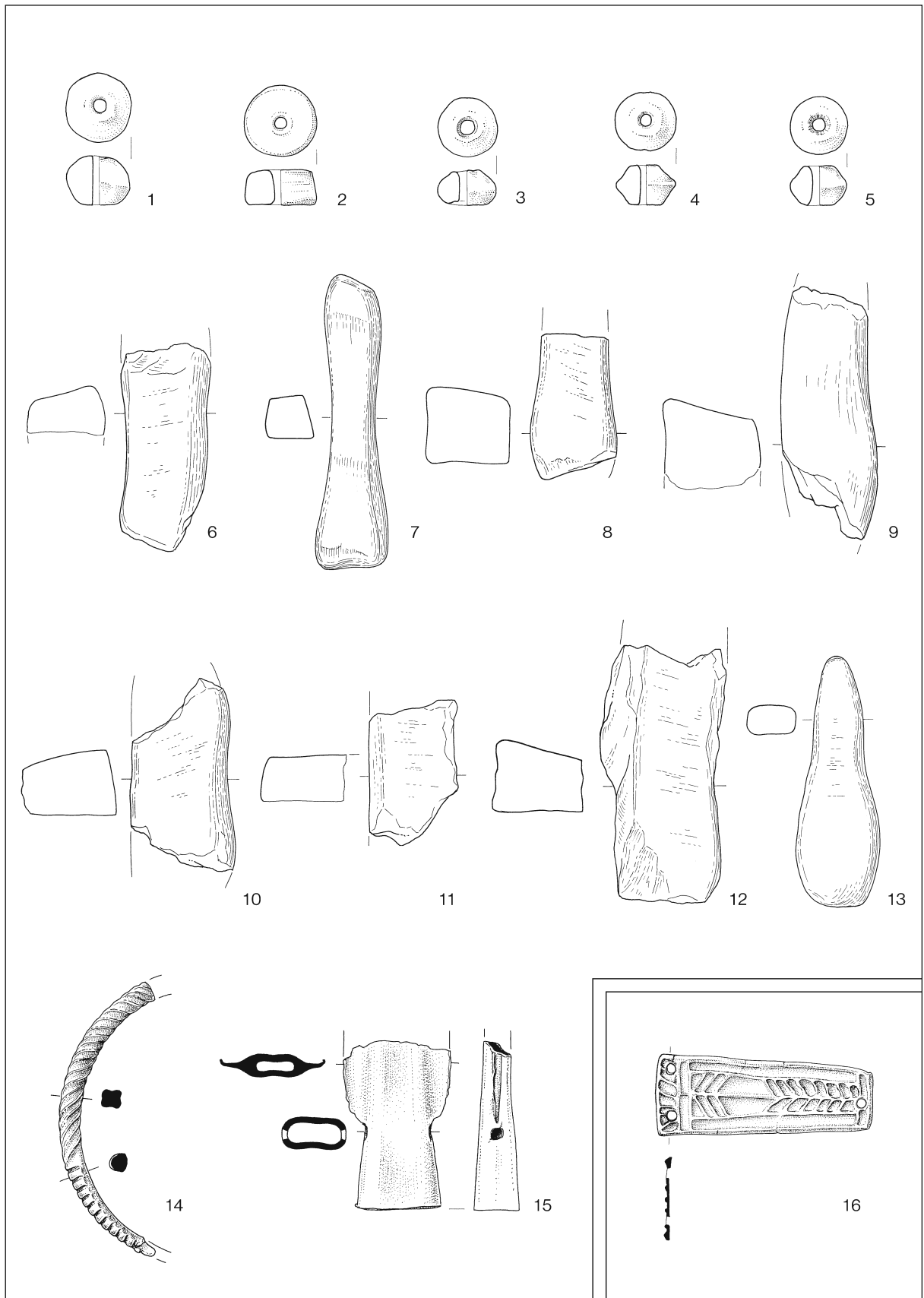
T. 6: Grobišča nad Mihovim. Posamične najdbe. 1-5,12-18 bron, 6-11,19 železo. M. = 1:2.

Taf. 6: Grobišča oberhalb von Mihovo. Einzelfunde. 1-5,12-18 Bronze, 6-11,19 Eisen. M. = 1:2.



T. 7: Vratolom nad Mihovim. Posamične najdbe. Vse keramika. M. = 1:3.

Taf. 7: Vratolom oberhalb von Mihovo. Einzelfunde. Alles Keramik. M. = 1:3.



T. 8: 1-15 Vratolom nad Mihovim. Posamične najdbe. 16 Zidani gaber nad Mihovim. Posamična najdba. 1-5 keramika; 6-13 kamen; 14-16 bron. M. 14-16 = 1:2; ostalo 1:3.

Taf. 8: 1-15 Vratolom oberhalb von Mihovo. Einzelfunde. 16 Zidani gaber oberhalb von Mihovo. Einzelfund. 1-5 Keramik; 6-13 Stein; 14-16 Bronze. M. 14-16 = 1:2; sonst 1:3.