

Ajdovščina (*Castra*) – novčne najdbe iz naselbinskih plasti zunaj obzidja. Pomen novcev za interpretacijo najdišča

Ajdovščina (*Castra*) – coin finds from the *extra muros* settlement. The significance of the coins for the interpretation of the site

Peter KOS

Izvleček

Katalog in analiza zajemata 125 rimskih novcev, odkritih med zaščitnimi arheološkimi raziskovanji zunaj obzidja *Castra* v letih 2006 in 2007. Slika zastopanosti novcev posameznih obdobj ne odstopa od slike, ki jo ponujajo novčne najdbe, odkrite pred tem obdobjem na območju *Castra*. Novci iz 1., 2. in prve polovice 3. stoletja so zastopani z zgolj 1,6 %, večina novcev sodi v drugo polovico 4. stoletja. Struktura denarja v obtoku je podobna strukturi na najdiščih v severovzhodni Italiji. Odlično ohranjen Honorijev novc iz obdobja 408–423 kaže na normalen dotok denarja v denarni obtok in s tem posredno na aktivnosti v mestu vsaj še v prvih treh desetletjih 5. stoletja. S pomočjo novčnih najdb je sicer mogoče časovno podrobneje opredeliti le redke gradbene strukture, ki so jih zaobjele arheološke raziskave zahodno od obzidja, saj je bila večina novcev odkritih v ruševinskih plasteh.

Ključne besede: Slovenija, rimska doba, 3.–5. st., *Castra* (Ajdovščina), novčne najdbe, denarni obtok

Abstract

The catalogue and analysis encompass 125 Roman coins discovered during archaeological rescue excavations outside of the walls of *Castra* (Ajdovščina, Slovenia) in 2006 and 2007. The representation of coins from individual periods does not differ from that offered by the coin finds discovered prior to this period in the area of *Castra*. Coins from the 1st, 2nd, and first half of the 3rd centuries were represented with only 1.6%, while most coins came from the second half of the 4th century. The structure of the coinage in circulation was similar to that of sites in northeastern Italy. The excellently preserved coins of Honorius from the period of AD 408–423 indicate both a normal influx of coins into circulation and indirectly certain activity in the town at least in the first three decades of the 5th century. The coin finds can chronologically determine in more detail only a few building structures that were uncovered by the archaeological excavations west of the walls, as most of the coins were discovered in layers of destruction.

Keywords: Slovenia, Roman period, 3rd–5th centuries, *Castra* (Ajdovščina), coin finds, monetary circulation

OVREDNOTENJE NOVČNIH NAJDB

Med zaščitnimi arheološkimi raziskovanji Ajdovščine leta 2006 in 2007 (Tratnik, Žerjal 2017, v tej št. Arheološkega vestnika) so arheologi odkrili 125 rimskih ter 1 novoveški novc. Razen treh močno fragmentiranih novcev je bilo vse ostale mogoče podrobno določiti. V glavnem so vsi novci dobro oziroma celo odlično ohranjeni (v čemer se odraža dolžina trajanja uporabe novcev pred njihovo izgubo), zato lahko nudijo zelo natančno časovno oporo pri opredeljevanju posameznih stratigrafskih enot oziroma stavbnih ostankov.

Zastopanost novcev po stoletjih prikazuje tabela (sl. 1). Vsi novci so bili odkriti na zahodni in južni strani izven mestnega obzidja in so dovolj številčni, da omogočajo primerjavo z antičnimi novci, dokumentiranimi na območju Ajdovščine (predvsem znotraj obzidja) do leta 2005.¹

Naslednja tabela podaja številčno in v odstotkih izraženo zastopanost novcev posameznih podrobnje določljivih kovnih obdobij (sl. 2; 3).

Splošne ugotovitve

Primerjava novcev z območja Ajdovščine, dokumentiranih do leta 2005, in novcev, odkritih v letih 2006 in 2007 (upoštevani so le določljivi novci), kaže podobno sliko zastopanosti novcev posameznih kovnih obdobij, kar ne preseneča. Izrazitejša odstopanja so opazna le v obdobjih 337–341 in predvsem 351–361. To je mogoče interpretirati oziroma razložiti le z boljšo določljivostjo novcev, odkritih med izkopavanji 2006–2007. Med 945 novci, dokumentiranimi do leta 2005, je bilo namreč 17,8 % novcev nedoločljivih, med novci iz let 2006 in 2007 pa je nedoločljivih novcev le 2,4 %.

Rezultati te primerjave pritrjujejo tezi, da dodatno dokumentirano večje število novcev s posameznega najdišča bistveno ne spreminja slike o gibanju denarja v obtoku, ki smo si jo ustvarili na podlagi predhodnega dovolj velikega reprezentativnega vzorca novcev z istega najdišča.² Že na osnovi

podatkov o zastopanosti novcev posameznih kovnih obdobij z različnih delov trdnjave *Ad Pirum* na Hrušici je bilo namreč mogoče ugotoviti, da bistvenih odstopanj na enem najdišču ni mogoče zaslediti, manjša odstopanja pa so le posledica mikrolokacij, s katerih novci izvirajo.³

Pregled zastopanosti novcev posameznih obdobij z območja Ajdovščine kaže, da izstopa izrazito nizek delež novcev iz 1., 2. in prve polovice 3. stoletja. Za obdobje pred letom 260 znaša le 1,6 % (med novci, dokumentiranimi do 2005, znaša ta delež 2,2 %).

Podobno zelo slabo zastopanost novcev iz 1., 2. in prve polovice 3. stoletja kot na območju Ajdovščine opažamo tudi znotraj obzidja trdnjave *Ad Pirum* (1,7 %) na zapornem sistemu *claustra Alpium Iuliarum*.⁴

Primerjava z mesti, za katera so v 1. in 2. stoletju dokumentirane živahne aktivnosti (*Aquileia*,⁵ *Emona*,⁶ *Poetovio*,⁷ *Celeia*,⁸), nasprotno kaže, da bi morala zastopanost novcev tega obdobja znašati med 25 % (*Emona*) in 40 % (*Aquileia*). Podobne vrednosti (33 %) kaže tudi analiza objavljenih novčnih najdb s cestne postaje *Romula* v Ribnici na Dolenjskem⁹ (sl. 4 in 5).

Delež zastopanosti novcev posameznih obdobij, dokumentiranih na območju Ajdovščine (predvsem z območja znotraj obzidja in iz njegove neposredne bližine), kaže tako vse značilnosti naselij (območij), kjer so prve izrazitejšje aktivnosti dokumentirane šele v drugi polovici 3. stoletja, naselja pa lahko živijo še v prvi polovici 5. stoletja (npr. *Tonovcov grad*¹⁰).

³ Kos 2012, 270–272, s primerjalno literaturo. Glej tudi Kos 2015, 88–96.

⁴ Kos 2012, 268 Tab. 1 in Fig. 1.

⁵ Gorini 1979, 435.

⁶ Podatki so povzeti po *FMRSI* I 155/1–40; *FMRSI* III 83/1–21; *FMRSI* IV 85/1–13; *FMRSI* V 62/1–17; *FMRSI* VI 79/1–19.

⁷ Za podrobne podatke glej *FMRSI* II 434/1–25; *FMRSI* III 187–205; *FMRSI* IV 190–199; *FMRSI* V 159–168; *FMRSI* VI 171–173.

⁸ *FMRSI* II 340/1, 340/3; *FMRSI* III 164/1, 165; *FMRSI* IV 167, 168, 169/1; *FMRSI* V 134, 136; *FMRSI* VI 147, 148.

⁹ *FMRSI* VI 137.

¹⁰ Kos 2011.

¹ *FMRSI* I 13; *FMRSI* III 12; *FMRSI* IV 9; *FMRSI* V 6; *FMRSI* VI 8.

² Glej npr. Vondrovec 2003, 27.



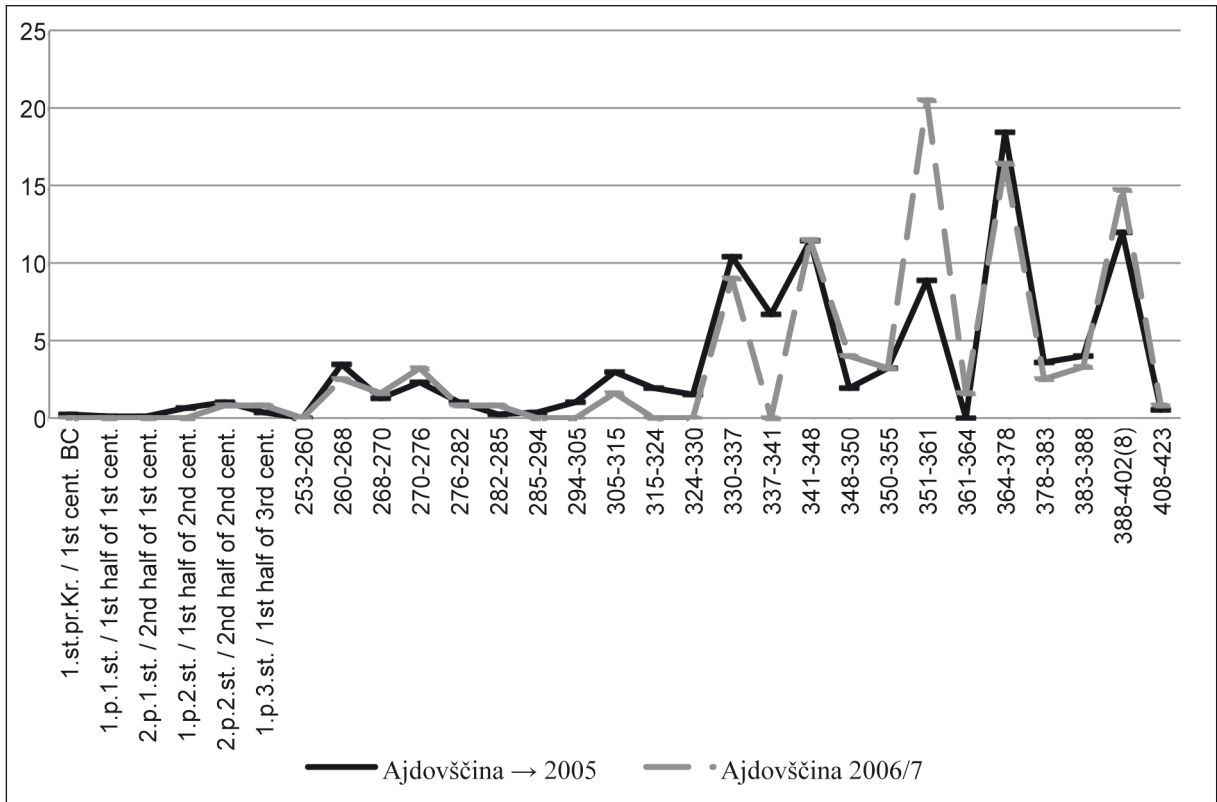
Sl. 2: Številčna in procentualna zastopanost novcev po kovnih obdobjih (upoštevani so le določljivi novci).

Fig. 2: The numerical and percentage representation of coins according to minting period (only identifiable coins taken into account).

Obdobje kovanja / Minting period	Ajdovščina → 2005		Ajdovščina 2006/7	
	Število novcev / Number of coins	%	Število novcev / Number of coins	%
1.–2. st. / 1 st –2 nd cent.	18	1,9	1	0,8
1. pol. 3. st. / First half of 3 rd cent.	3	0,31	1	0,8
2. pol. 3. st. / Second half of 3 rd cent.	77	8,14	11	8,8
1. pol. 4. st. / First half of 4 th cent.	321	33,96	32	25,6
2. pol. 4. st. / Second half of 4 th cent.	523	55,34	79	63,2
1. pol. 5. st. / First half of 5 th cent.	4	0,42	1	0,8
Skupaj / Total	945		125	

Sl. 1: Številčna in procentualna zastopanost novcev na posameznih najdiščih (upoštevani so vsi rimski novci).
Fig. 1: The numerical and percentage representation of coins at individual sites (all Roman coins taken into account).

Obdobje kovanja / Minting period	Ajdovščina → 2005		Ajdovščina 2006/7	
	Število novcev / Number of coins	%	Število novcev / Number of coins	%
1. st. pr. Kr. / 1 st cent. BC	2	0,25	0	0
Prva pol. 1. st. / First half of 1 st cent.	1	0,12	0	0
Druga pol. 1. st. / Second half of 1 st cent.	1	0,12	0	0
Prva pol. 2. st. / First half of 2 nd cent.	5	0,64	0	0
Druga pol. 2. st. / Second half of 2 nd cent.	8	1,03	1	0,8
Prva pol. 3. st. / First half of 3 rd cent.	3	0,38	1	0,8
253–260	0	0	0	0
260–268	27	3,48	3	2,5
268–270	10	1,28	2	1,6
270–276	18	2,32	4	3,2
276–282	8	1,03	1	0,8
282–285	2	0,25	1	0,8
285–294	3	0,38	0	0
294–305	8	1,03	0	0
305–315	23	2,96	2	1,6
315–324	15	1,93	0	0
324–330	12	1,54	0	0
330–337	81	10,43	11	9,01
337–341	52	6,7	0	0
341–348	89	11,46	14	11,47
348–350	15	1,93	5	4
350–355	25	3,22	4	3,2
351–361	69	8,89	25	20,5
361–364	0	0	2	1,6
364–378	143	18,42	20	16,4
378–383	28	3,6	3	2,5
383–388	31	3,99	4	3,3
388–402(8)	93	11,98	18	14,7
408–423	4	0,51	1	0,8
Skupaj / Total	776		122	



Sl. 3: V odstotkih izražena zastopanost novcev posameznih kovnih obdobj.
 Fig. 3: The percentage representation of coins in individual minting periods.

Izjemno nizek delež novcev, kovanih do leta 260, govori za to, da jedra ostankov zgodnejše cestne postaje *Fluvius Frigidus* arheološka raziskovanja znotraj obzidja in v njegovi neposredni bližini vsaj do sedaj po vsej verjetnosti niso zajela, čeprav so bili na nekaterih mestih odkriti ostanki zgodnjeantičnih stavbnih struktur ter najdbe zgodnjeantične keramike.¹¹ Vsekakor bi novce tega obdobja v tem primeru pričakovali vsaj v številnih ruševinskih plasteh, saj naj bi ob gradnji obzidja veliko zgodnejših stavb porušili.¹²

Za redke arheološko raziskane stavbne ostaline znotraj obzidja (stavba I in II s pozneje prizidanimi termami) je mogoče ugotoviti izgradnjo v drugi polovici 3. stoletja (skoraj sočasno zgrajeni stavbi I in II in med njima nekoliko pozneje terme),¹³ in sicer predvsem na osnovi novčnih najdb v podlagi tlaka v apoditeriju (dva Avrelijanova novca)¹⁴ in

pod temeljem stavbe II (novec Proba).¹⁵ Zadnja obnova term, katere *terminus post quem* postavlja najdba Magnencijevega novca v podlagi za tretji tlak frigidarija v čas po letu 353, ni bila dokončana.¹⁶ Potrebna je bila po požaru, ki je uničil stavbo II in terme.¹⁷ Gradnjo atrijske hiše je mogoče postaviti v 4. stoletje.¹⁸

Redki arhitekturni ostanki (deli zidov) znotraj obzidja iz 1. oziroma 2. stoletja imajo glede na omenjene mlajše stavbe, ki so usmerjene od severa proti jugu, drugačno usmeritev (od severozahoda proti jugovzhodu)¹⁹ in način gradnje.²⁰ Kljub najdbam dela arhitrava in delov preklade z ostanki gradbenega napisa v ruševinah južnega obzidja²¹ (spolije?) je zato stavbo I (tudi ob pomanjkanju

¹¹ Vidrih Perko, *Žbona Trkman 2003–2004*, 48–51; Vidrih Perko, *Žbona Trkman 2005*.

¹² Osmuk 1987, 126.

¹³ Osmuk 1987, 127.

¹⁴ Osmuk 1997, 127.

¹⁵ Osmuk 1997, 127.

¹⁶ Osmuk 1997, 126.

¹⁷ Svoljšak et al. 2013, 44.

¹⁸ Svoljšak et al. 2013, 47–49.

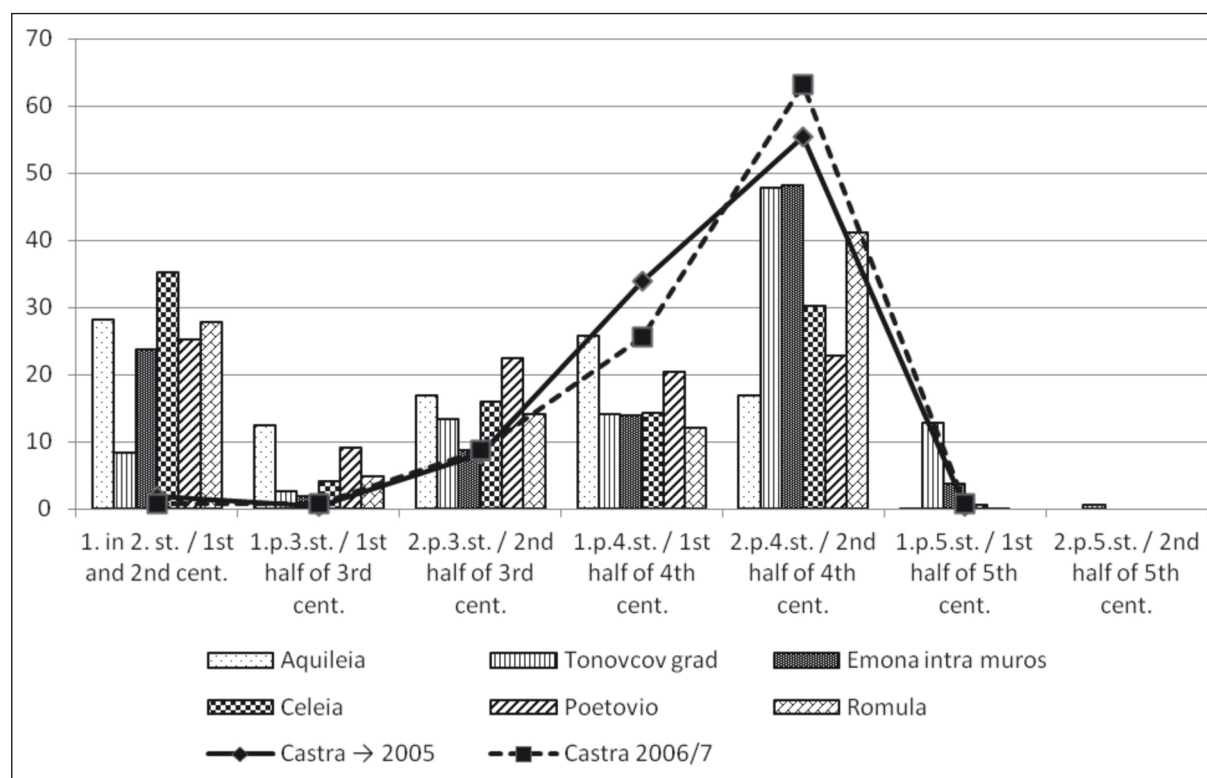
¹⁹ Osmuk 1987, 126.

²⁰ Osmuk 1997, 127.

²¹ Petru 1969, 181.

Obdobje kovanja / Minting period	Castra → 2005	Castra 2006/7	Aquileia	Tonovcov grad	Emona intra muros	Celeia	Poetovio	Romula
1. in 2. st. / 1 st and 2 nd cent.	1,9	0,8	28,1	8,3	23,70	35,1	25,2	27,8
Prva pol. 3. st. / First half of 3 rd cent.	0,31	0,8	12,4	2,5	1,9	4	9	4,9
Druga pol. 3. st. / Second half of 3 rd cent.	8,14	8,8	16,9	13,4	8,7	15,9	22,4	14,1
Prva pol. 4. st. / First half of 4 th cent.	33,96	25,6	25,7	14	13,8	14,3	20,4	12
Druga pol. 4. st. / Second half of 4 th cent.	55,34	63,2	16,8	47,8	48,1	30,1	22,8	41,1
Prva pol. 5. st. / First half of 5 th cent.	0,42	0,8	0,1	12,7	3,7	0,5	0,1	
Druga pol. 5. st. / Second half of 5 th cent.				0,6				

Sl. 4: Procentualna zastopanost novcev posameznih obdobj na izbranih najdiščih.
Fig. 4: The percentage representation of coinage of individual periods at selected sites.



Sl. 5: Procentualni delež novčnih najdb na posameznih primerjalnih najdiščih.
Fig. 5: The percentage share of coin finds at individual comparative sites.

drobnih najdb) težko interpretirati kot svetišče iz 1. stoletja.²²

²² Tako Svolfjšak et al. 2013, 42–43. Osmuk (1997, 127) z argumenti zavrača gradnjo stavbe I že v času "predkastelne pozidave" (pred drugo polovico 3. stoletja).

Na Mircah, južno od starega mestnega jedra, kjer so bile že v 19. stoletju odkrite stavbne ostaline,²³ so novejša zaščitna arheološka raziskovanja pokazala, da prevladujejo novci iz 1. in 2. stoletja. Ti izvirajo

²³ Müllner 1879, 133.

po vsej verjetnosti iz območja *Castra* navoženih antičnih ruševin, s katerimi so po 1. svetovni vojni zapolnjevali kotanje v zemljišču, ki so ostale po eksplozijah.²⁴ Od tu izvira 10 posamičnih novčnih najdb, med katerimi je 9 novcev iz obdobja med rimsko republiko in Filipom I.²⁵ V skladu s staro tezo naj bi bila cestna postaja *Fluvius Frigidus* sicer locirana na območje Mirc.²⁶

Na osnovi majhnega deleža novcev pred letom 260 bi bilo mogoče pritrđiti delovni hipotezi P. Petruja, da moramo cestno postajo, ki jo stari itinerariji omenjajo kot *Fluvius Frigidus*²⁷ oziroma pozneje *mutatio Castra*,²⁸ iskati na dveh mestih.²⁹ Zelo verjetno je bila stara cestna postaja *Fluvius Frigidus* v drugi polovici 3. stoletja z območja Mirc prestavljena na okoli 500 m severovzhodno ležeč prostor, utrjen z novozgrajenim obzidjem, in je tam delovala z novim imenom *mutatio Castra*.³⁰

Intenzivnejša navzočnost novcev je na območju *Castra* dokumentirana šele od Dioklecijanove reforme leta 294, 4. stoletju pa pripada kar 88 % vseh novčnih najdb. Podatke za območje *Castra* na naslednji tabeli primerjamo s podatki na primerjalnih najdiščih *Aquileia*, *Ad Pirum*, *Emona*, *Celeia* in *Virunum*³¹ (sl. 6–8).

Tudi grafikon (sl. 9), na katerem je upoštevana dolžina trajanja posameznih kovnih obdobij (zato prikazuje povprečno letno zastopanost izgubljenih novcev, izraženo v odstotkih)³² in ki naj bi odražal objektivnejšo podobo denarnega obtoka, ne kaže bistveno drugačnih rezultatov oziroma gibanj zastopanosti novcev v obtoku.³³

Novčne najdbe, odkrite med zaščitnimi izkopavanji v letih 2006 in 2007, kažejo največje vrednosti v obdobjih 330–337, 341–348, 351–361, 364–378 in 388–403 (sl. 2). Gibanja intenzivnosti denarnega obtoka v naselju *Castra* presenetljivo odstopajo od najdišč v severozahodni Italiji, kjer je za naselja, predvsem v zaledju Altinuma in Hatrie, značilno največ izgubljenih novcev na letni ravni iz obdo-

bij 330–341, 348–354 in 354–361, nato pa njihov delež upada.³⁴ Novci z območja Akvileje kažejo največjo letno zastopanost v obdobju 317–330 in nato postopno upadanje intenzivnosti denarnega obtoka (sl. 9). Na vseh treh omenjenih najdiščih severozahodne Italije preseneča predvsem majhna zastopanost novcev obdobja 388–403. Podoben upad količine denarja v obtoku v obdobju 388–403 je opazen tudi v noriških mestih *Celeia* in *Virunum*. Na podlagi teh podatkov bi lahko sklepali, da se v tovrstnem upadu količine denarja v obtoku konec 4. stoletja odraža širša regionalna značilnost denarnega obtoka.

Nasprotno se po upadu deleža novcev obdobja 378–388 v *Castra* v obtoku poveča količina denarja obdobja 388–403. Sedemnajst kilometrov vzhodnje ležeča trdnjava *Ad Pirum* in 45 km oddaljeno mesto *Emona* (na glavni cesti, ki je Italijo povezovala z Balkanom in vzhodom) kažeta prav tako povečano zastopanost novcev tega obdobja (sl. 7). Ta je sicer manj izrazita ob upoštevanju izgube novcev na letni ravni, vendar še vedno izstopajoča glede na primerjalna najdišča (sl. 9). Pri večini novcev obdobja 388–403 na omenjenih treh najdiščih gre za male bronaste novce tipa *Salus Reipublicae*, med določljivimi novci jih največji delež prihaja iz kovnice *Aquileia*.³⁵ V tem porastu deleža novcev v obtoku se nedvomno odraža povečanje intenzivnosti aktivnosti v utrjenem mestu *Castra*, ki je sicer izpričana le na glavni vstopni cestni komunikaciji v severovzhodno Italijo med Emono in *Castra*, in bi jih zato s pridržkom in potrebno previdnostjo pri interpretaciji lahko povezali z dogodki neposredno pred spopadom med Evgenijem in Teodozijem na tem prostoru leta 294.³⁶

Struktura denarja v obtoku v *Castra* (sl. 10) je v drugi polovici 4. stoletja sicer podobna strukturi denarja, odkritega na najdiščih v severovzhodni Italiji, kjer prevladujejo novci italskih kovnic.³⁷

V denarnem obtoku naselja *Castra* v 4. stoletju tako v obdobju do okoli leta 388 ni mogoče zaznati anomalij v zastopanosti novcev posameznih obdobij, ki bi jih lahko interpretirali z občasnim povečanjem intenzivnosti življenja v utrjenem mestu oziroma trdnjavi. To bi namreč upravičeno pričakovali ob prisotnosti večjega števila vojaštva v obdobjih povečane nevarnosti. Na raziskanem območju znotraj obzidja je bilo odkritih tudi

²⁴ Osmuk 2001, 6–7.

²⁵ *FMRSI* IV 10/1, 1–8; *FMRSI* V 7, 1.

²⁶ Petru 1969, 182; Osmuk 1997, 122.

²⁷ *It. Ant.* 128, 7.

²⁸ *It. Burd.* 560, 2.

²⁹ Petru 1969, 182.

³⁰ Gradnjo obzidja je mogoče na osnovi novčnih najdb datirati v drugo polovico 3. st. (Kos 2012, 285–286).

³¹ Glej op. 3–5 in 7 zgoraj. *Virunum*: Schmidt-Dick 1989. Za Akvilejo in *Virunum* so na voljo le razmeroma stari podatki o novčnih najdbah.

³² Za način izračuna prim. Casey 1986, 89.

³³ O metodologiji Kos 1997, 100–103.

³⁴ Krmnicek 2008, 257, Fig. 4 in 5.

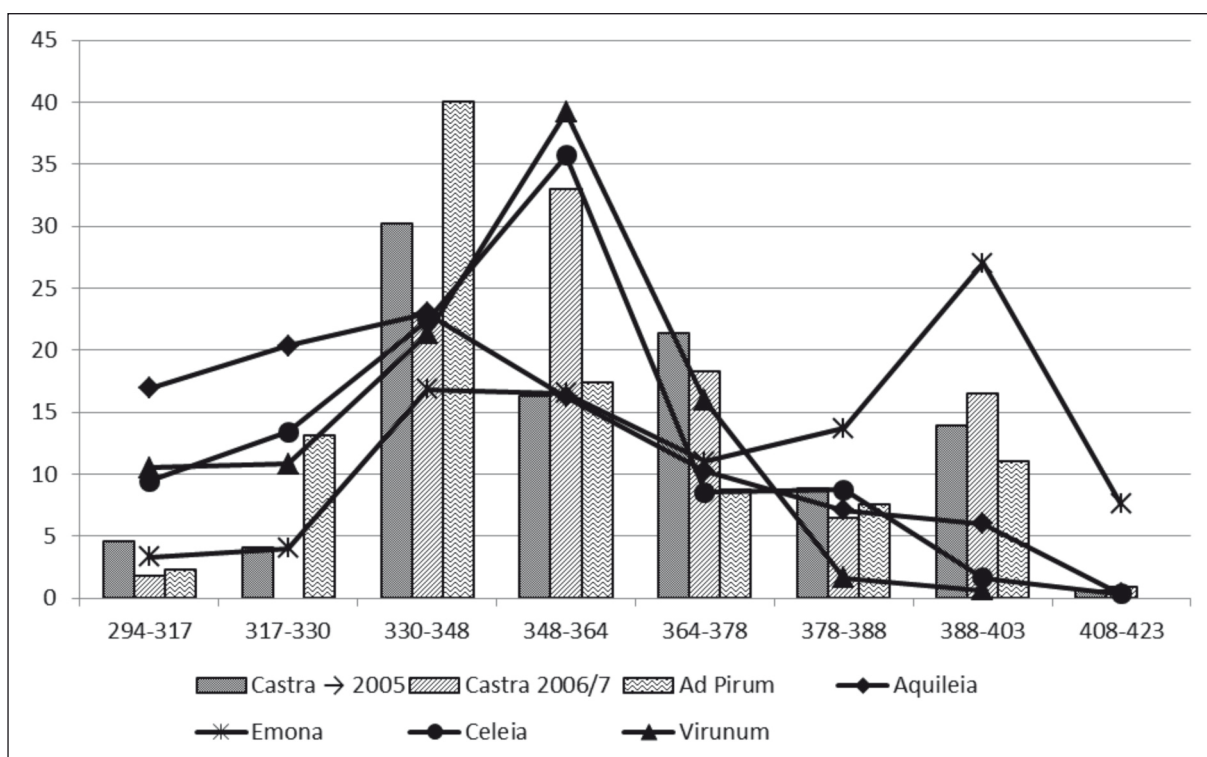
³⁵ Kos 1986, 173 (*Emona*), 201 (*Ad Pirum*).

³⁶ Springer 1996; Bratož 2014, 160–183.

³⁷ Prim. Krmnicek 2008, 257, Fig. 6.

Obdobje kovanja / Minting period	Aquileia		Castra → 2005		Castra 2006/2007		Ad Pirum		Emona		Celeia		Virunum	
	Št. / No.	%	Št. / No.	%	Št. / No.	%	Št. / No.	%	Št. / No.	%	Št. / No.	%	Št. / No.	%
294–317	997	16,9	31	4,6	2	1,8	14	2,3	104	3,3	58	9,4	52	10,5
317–330	1203	20,35	27	4,05	0	0	80	13,1	127	4	83	13,4	54	10,8
330–348	1361	23	202	30,2	25	22,9	244	40	535	16,8	139	22,4	106	21,3
348–364	957	16,2	109	16,3	36	33	106	17,4	525	16,5	222	35,7	195	39,2
364–378	602	10,2	143	21,4	20	18,3	53	8,7	351	11	53	8,5	79	15,9
378–388	419	7,1	59	8,8	7	6,4	46	7,5	436	13,7	54	8,7	8	1,6
388–403	353	6	93	13,9	18	16,5	67	11	860	27	10	1,6	3	0,6
408–423	18	0,3	4	0,6	1	0,9	0	0	243	7,6	2	0,3	0	0
Skupaj / Total	5910		668		109		610		3181		621		497	

Sl. 6: Številčna in v odstotkih izražena zastopanost novcev posameznih kovnih obdobj 4. stoletja na posameznih najdiščih. Fig. 6: The numerical and percentage representation of coins from individual minting periods of the 4th century at individual sites.



Sl. 7: Procentualna zastopanost novcev posameznih kovnih obdobj 4. stoletja na primerjalnih najdiščih. Fig. 7: The percentage representation of coins from individual minting periods of the 4th century at comparable sites.

razmeroma malo najdb, ki jih je mogoče povezati z vojsko, še največ v atrijski hiši.³⁸ Ob trenutnem stanju raziskav se zato pojavlja dvom o pravilnosti teze, da je bila trdnjava (?) *Castra* neke vrste

štabna baza osrednjega dela zapornega sistema *claustra Alpium Iuliarum*,³⁹ sedež treh legij,⁴⁰

³⁸ Svoljšak et al. 2013, 70–71.

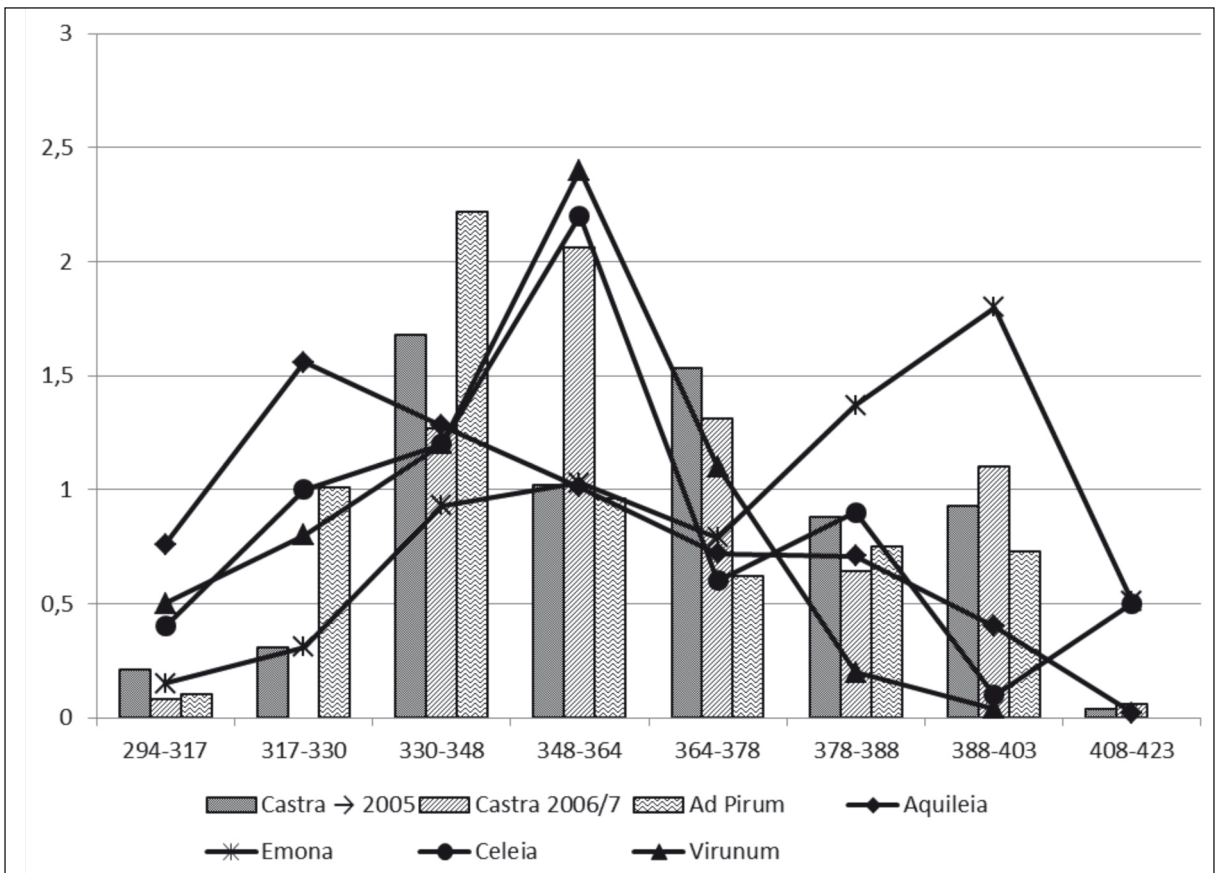
³⁹ Šašel v: Šašel, Petru 1971, 98.

⁴⁰ Vidrih Perko, Zbona Trkman 2005, 278.

Obdobje kovanja Minting period	<i>Aquileia</i>	<i>Castra</i> → 2005	<i>Castra</i> 2006/2007	<i>Ad Pirum</i>	<i>Emona</i>	<i>Celeia</i>	<i>Virunum</i>
294–317	0,76	0,21	0,08	0,1	0,15	0,4	0,5
317–330	1,56	0,31	0	1,01	0,31	1	0,8
330–348	1,28	1,68	1,27	2,22	0,93	1,2	1,2
348–364	1,01	1,02	2,06	0,96	1,03	2,2	2,4
364–378	0,72	1,53	1,31	0,62	0,79	0,6	1,1
378–388	0,71	0,88	0,64	0,75	1,37	0,9	0,2
388–403	0,4	0,93	1,1	0,73	1,8	0,1	0,04
408–423	0,02	0,04	0,06		0,51	0,5	

Sl. 8: V odstotkih izražen delež novcev posameznih kovnih obdobj 4. stoletja (upoštevaje dolžino njihovega trajanja) na primerjalnih najdiščih.

Fig. 8: The percentage representation of coins from individual minting periods of the 4th century (taking into account the length of their duration) at comparable sites.



Sl. 9: Procentualna zastopanost novcev posameznih kovnih obdobj 4. stoletja na primerjalnih najdiščih na letni ravni.

Fig. 9: The percentage representation of coins from individual minting periods of the 4th century at comparable sites on an annual basis.

Kovnica / Mint	Obdobje kovanja / Minting period							
	364–378		378–383		383–388		388–403	
	Št. novcev / No. of coins	%	Št. novcev / No. of coins	%	Št. novcev / No. of coins	%	Št. novcev / No. of coins	%
Roma	3	15						
Aq	3	15	1		1		6	33,3
Sis	1	5			1			
Tes	1	5						
Ale	1	5						
Con							1	5,5
Nedol. / Undetermined	11	55	2		2		11	61
Skupaj / Total	20		3		4		18	

Sl. 10: *Castra*. Zastopanost novcev posameznih kovnic.
Fig. 10: *Castra*. The representation of coins from individual mints.

oskrbovalna baza za obrambno linijo oziroma vojaški tabor.⁴¹

Odlično ohranjen Honorijev novc tipa *Gloria Romanorum* 11 (kat. št. 122) skupaj s štirimi do leta 2005 odkritimi Honorijevimi novci tega tipa⁴² kaže na normalen dotok denarja v denarni obtok in s tem posredno na aktivnosti v mestu vsaj še v prvih treh desetletjih 5. stoletja.⁴³ Najdbe novcev tega obdobja tako dopolnjujejo najdbe severnoafriške fine keramike, ki kažejo njen dotok v Ajdovščino še v drugi četrtini oziroma sredi 5. stoletja.⁴⁴

Pomembnejše novčne najdbe za kronološko opredeljevanje posameznih gradbenih struktur

Največ novcev izhaja iz ruševinskih plasti oziroma polnila kanala (Cesta 5. maja: SE 15, 49 in 50), zato niso tako pomembni za časovno opredeljevanje delov arhitekture. Treba je poudariti, da večina novcev 3. stoletja izhaja iz stratigrafske enote (v nadaljevanju SE) 15 na najdišču Cesta 5. maja (sl. 11). Predvsem na Galijenove novce so bili sprijeti ostanki oglja, zato bi novci lahko opredeljevali čas požara neke neopredeljene stavbe iz 3. stoletja na bližnjem prostoru.

S pomočjo novčnih najdb je sicer mogoče časovno podrobneje opredeliti le redke gradbene

strukture, ki so jih zaobjele arheološke raziskave zahodno od obzidja.

Lokarjev park:

V plasti SE 4, ki je prekrivala hodno površino (SE 5, 6), sta bila odkrita novca, kovana v obdobju 348–350 (kat. št. 42) in 352–355 (kat. št. 55), ki podajata čas njene uporabe in *terminus ante quem* njenega nastanka.

Cesta 5. maja – severni del ulice:

Na severnemu delu Ceste 5. maja je bila odkrita hodna površina (SE 52), na kateri je bil med drugimi najden odlično ohranjen bronast novc cesarja Honorija, kovan v kovnici Aquileia med letoma 408 in 423 (kat. št. 122). Novc izpričuje uporabo hodne površine vsaj še v prvih desetletjih 5. stoletja.

Cesta 5. maja – osrednji del ulice:

V plasti ruševine (SE 18) nad zidom (SE 19) je bil odkrit dobro ohranjen antoninijan Diva Klavdija II., kovan v času vlade Avrelijana leta 270 (kat. št. 10). Preden je bil izgubljen, je bil novc lahko dalj časa v obtoku, a kljub temu postavlja *terminus ante quem* porušitve oziroma opustitve stavbe, kateri je pripadal zid SE 19, v čas zadnje četrtine 3. stoletja.

Gregorčičeva ulica (južno od cerkve sv. Janeza Krstnika):

Še najbolj izpovedne so najdbe novcev v izkopanem jugozahodnem vogalu rimske stavbe.

⁴¹ Petru 1969, 178; Svoljšak et al. 2013, 27.

⁴² FMRSI I 13, 279, 335; FMRSI III 12, 399–400.

⁴³ Tako že Kos 1986, 112.

⁴⁴ Mackensen 2015, 177 op. 90.

Obdobje kovanja / Minting period	Lokarjev park	Goriška cesta	Križišče Cesta 5. maja – Gregorčičeva ul.	Cesta 5. maja							Skupaj / Total
				SE 9	SE 15	SE 18	SE 48	SE 49	SE 50	SE 52	
Druga pol. 2. st. / Second half of 2 nd cent.							1				1
Prva pol. 3. st. / First half of 3 rd cent.			1								1
260–268					3						3
268–270					2						2
270–276		1			2	1					4
276–282					1						1
282–285					1						1
305–315					2						2
330–337			5		3				3		11
337–341											
341–348			1	1	3			4	5		14
348–350	1				1				1	1	4
350–355	1		2		1			1			5
355–361								4	1		5
351–361	2						1	5	12		20
361–364									2		2
364–378		1						13	2	4	20
378–383								3			3
383–388			1				1	2			4
388–402(8)			5		3		1	6	3		18
408–423										1	1
Druga pol. 4. st. / Second half of 4 th cent.								2	1		3
Skupaj / Total	4	2	15	1	22	1	4	40	30	6	125

SE = stratigrafska enota / SE = stratigraphic unit

Cesta 5. maja: **SE 9** = nasutje / fill; **SE 15** = plast ruševine / layer of ruins; **SE 18** = ruševina / ruins; **SE 48** = nasutje / fill; **SE 49** = plast ruševine nad SE 50 in 52 / layer of ruins above SE 50 and 52; **SE 50** = polnilo kanala / drain fill; **SE 52** = hodna površina ? / walking surface?

Sl. 11: Struktura novčnih najdb s posameznih najdiščinskih kompleksov v Ajdovščini (prim. Tratnik, Žerjal 2017, sl. 1).

Fig. 11: The structure of coin finds at individual site complexes in Ajdovščina (cf. Tratnik, Žerjal 2017, Fig. 1).

Znotraj te je bila odkrita prodnata površina (SE 59) kot osnova za hišni tlak. Ob njenem čiščenju sta bila najdena dobro ohranjena centenionala Konstantina I. Eden je bil kovan leta 337 v kovnici Siscia (kat. št. 16), drugi pa v imenu Konstantina I. za Delmacija v isti kovnici med letoma 334 in 335 (kat. št. 21). V tej plasti so bili odkriti tudi trije mali bronasti novci iz obdobja kovanja 388–403 (kat. št. 107, 110 in 112). Za vse omenjene novce je sicer mogoče, da sodijo v plast ruševine.

V vogalu te stavbe je bilo ognjišče iz lapornih plošč in ostankov tegul postavljeno na plast zbite ožgane ilovice (SE 71), ki jo interpretirajo kot podlago za ognjišče. V tej ožgani plasti (SE 71) je bila odkrita

dobro ohranjena majorina (AE II) Konstancija II. za Konstancija Gala, kovana v kovnici Kizik med letoma 351 in 354 (kat. št. 54), ki postavlja gradnjo ognjišča v pozno drugo polovico petdesetih let 4. stoletja. Južno od kamnov ob ognjišču (SE 77) je bil odkrit centenional Konstantina I., kovan za Konstantina II. v kovnici Herakleja med letoma 330 in 333 (kat. št. 18). Na vzhodni strani je bilo ognjišče zamejeno z linijo 5 cm debele plasti malte (SE 64), na kateri je bil odkrit centenional Konstantina I. (*Urbs Roma*), kovan v Konstantinoplu med letoma 330 in 333 (kat. št. 22) (sl. 12).

Čas gradnje stavbe moramo na osnovi najdbe majorine Konstancija Gala (kat. št. 54) v plasti

Arhitekturni elementi jugozahodnega vogala rimske stavbe na Gregorčičevi ulici Architectural elements of the southwestern corner of the Roman building on Gregorčičeva ulica	Datacija z novci Dating from coins	Kat. št. novca Cat. no. of coin
Prodnata osnova za hišni tlak znotraj stavbe (SE* 59) (vsi novci najdeni ob čiščenju proda, lahko tudi v ruševini) Gravel foundation for the flooring inside the building (SE 59) (all coins were found while cleaning the gravel, also possibly in the ruins)	334–335	21
	337	16
	388–403	107, 110, 112
Na ožgani zemlji na plasti zbite ožgane ilovice (SE 71) – pod tlakom ognjišča iz lapornih plošč (SE 62) On burnt earth on a layer of packed fired clay (SE 71) – under the hearth paving of marl slabs (SE 62)	351–354	54
Južno od kamnov, ki zamejujejo ognjišče, na površini plasti SE 77 South of the stones bordering the hearth, on the surface of layer SE 77	330–333	18
Vzhodno od ognjišča, na plasti malte (SE 64) East of the hearth on a layer of mortar (SE 64)	330–333	22
Ruševina objekta SE 58 (pokriva vse ostale plasti) Ruins of the structure SE 58 (above all the layers)	334–335	19
	341–348	34
	387–388	103

* SE = stratigrafska enota / SE = stratigraphic unit

Sl. 12: Ajdovščina. Ostanke stavbe zahodno od obzidja – novčne najdbe kot datacijski elementi.

Fig. 12: Ajdovščina. The remains of a building west of the walls – coin finds as an element for dating.

pod ognjiščem postaviti v pozna petdeseta leta 4. stoletja. Novci konstantinskega obdobja, ki so najstarejši novci, odkriti v stavbi, so bili v času petega desetletja 4. stoletja še vedno v obtoku, kot še najbolje dokazuje vsebina denarnice (v njej so bili novci, kovani med letoma 330 in 352),⁴⁵ ki jo je imel pri sebi vojak, ki je padel leta 352 v Emoni.⁴⁶ Novci v ruševinskih plasteh odražajo čas funkcioniranja stavbe med petim desetletjem 4. stoletja in prvim desetletjem 5. stoletja.

KATALOG

Vse novce hrani Goriški muzej, Nova Gorica.

V katalogu si pod posameznimi vladarji sledijo podatki o nominalu, dataciji kovanja posameznega novca, kovnici, standardni literaturi in priznaku kovnice.

Nominal:

An = antoninianus; **Cen** = centenionalis; **D** = denarius; **Dp** = dupondius; **Num** = nummus. V poznem 4. stoletju so novci označeni po njihovi velikosti (**AE 4** = najmanjši bronasti novec).

Kovnice:

Aq = Aquileia; **Ale** = Alexandria; **Ant** = Antiochia; **Are** = Arelate; **Con** = Constantinopolis; **Cyz** = Cyzicus; **Gal** = neznana galska kovnica; **Her** = Heraclea; **Nic** = Nicomedia; **Rom** = Roma; **Sis** = Siscia; **Tes** = Thessalonica; **Tic** = Ticinum.

Citati standardne literature:

J. = P. Jaeckel, *Die Münzprägungen des Hauses Habsburg 1780-1918 und der Republik Österreich seit 1918* (4. ergänzte Auflage), Basel 1970.

MIR = R. Göbl, *Die Münzprägung des Kaisers Aurelianus (270/275)*, Wien 1993 (Denkschriften / Österreichische Akademie der Wissenschaften, Philosophisch-historische Klasse; Bd. 233. Veröffentlichungen der Numismatischen Kommission; Bd. 29) (*MIR* – Moneta Imperii Romani; Bd. 47).

RIC = *The Roman Imperial Coinage V/2–X*, London 1933–1994.

Raziskovalni program *Premična kulturna dediščina: arheološke in arheometrične raziskave* (št. P6-0283) je sofinancirala Javna agencija za raziskovalno dejavnost Republike Slovenije iz državnega proračuna.

⁴⁵ Trinajst odstotkov novcev v denarnici je bilo kovanih v obdobju 330–348.

⁴⁶ *FMRSI* I 155/54.

Rim / Rome**M. Aurelius**

*1	Dp	161–180	?	RIC ?	
----	----	---------	---	-------	--

Severus Alexander

*2	D	222–235	?	RIC ?	
----	---	---------	---	-------	--

Gallienus

*3	An	260–268	Rom	RIC 164K	Z
----	----	---------	-----	----------	---

*4 -					
------	--	--	--	--	--

*5	An	260–268	?	RIC ?	
----	----	---------	---	-------	--

Claudius II.

*6	An	268–270	Rom	RIC 52	
----	----	---------	-----	--------	--

*7	An	268–270	Rom	RIC 89	
----	----	---------	-----	--------	--

Aurelianus

*8	An	270–275	?	RIC ?	
----	----	---------	---	-------	--

*9	An	270–275	?	RIC ?	?
----	----	---------	---	-------	---

(Divus Claudius II.)

*10	An	270	Rom	RIC 261K MIR 99m-Ob	?
-----	----	-----	-----	------------------------	---

Tetricus I.**(Tetricus II.)**

*11	An	273–274	Gal	RIC 255F AGK 4a	
-----	----	---------	-----	--------------------	--

Probus

*12	An	276–282	Tic	RIC 547	EXX?
-----	----	---------	-----	---------	------

Carus

*13	An	282–283	Rom	RIC 35	?A?
-----	----	---------	-----	--------	-----

Obdobje kovanja / Minting period 305–313**Maxentius**

*14	Num	307	Aq	RIC 113	AQS
-----	-----	-----	----	---------	-----

Obdobje kovanja / Minting period 310–315**Constantinus I.**

*15	Num	313–315	Sis	RIC 3	SIS_B
-----	-----	---------	-----	-------	-------

Obdobje kovanja / Minting period 330–337**Constantinus I.**

*16	Cen	337	Sis	RIC 261 var.	ESIS☺
-----	-----	-----	-----	--------------	-------

*17	Cen	330–335	Nic	RIC 188	SMNE
-----	-----	---------	-----	---------	------

(Constantinus II.)

*18	Cen	330–333	Her	RIC 112	SMH?
-----	-----	---------	-----	---------	------

(Constantius II.)

*19	Cen	334–335	Sis	RIC 237	•ΓSIS•
-----	-----	---------	-----	---------	--------

*20	Cen	330–335	?	RIC ?	?
-----	-----	---------	---	-------	---

(Delmatius)

*21	Cen	334–335	Sis	RIC 239	•ΓSIS•
-----	-----	---------	-----	---------	--------


(Urbs Roma)

*22	Cen	330–333	Con	RIC 62	CONSIA
*23	Cen	335–337	Ant	RIC 113	SMANΘ

Constantinus I. ali sinovi / Constantinus I or sons

*24	Cen	336–337	Aq	RIC 139-142	AQS
*25	-				
*26	Cen	330–335	?	RIC ?	?


Obdobje kovanja / Minting period 341–348**Constans**

*27	Cen	341–348	Sis	RIC 195	ΓSIS 
*28	Cen	341–348	Ale	RIC 34	SMALΓ
*29	Cen	341–348	?	RIC ?	?

Constans ali / or Constantius II.

*30	Cen	341–348	Are	RIC 78-82	? <u>ΛΛ</u>
*31	Cen	341–348	?	RIC ?	
*32	-				
*38	Cen	341–348	?	RIC ?	?

Constantius II.

*39	Cen	341–348	Are	RIC 83	?ARL <u>P</u>
*40	Cen	341–348	Sis	RIC 194	ESIS 

Obdobje kovanja / Minting period 348–351**Constans**

*41	AE 2	348–350	Sis	RIC 251	•ASIS• <u>A</u>
*42	AE 3	348–350	Sis	RIC 244	ASIS• <u>↵</u>

Constantius II.

*43	AE 2	348–350	Aq	RIC 113	AQT• <u>A</u>
*44	AE 3	348–351	Sis	RIC 229;233;237	?IS?

Vetranio

*45	AE 3	350	?	RIC ?	?
-----	------	-----	---	-------	---

Nedoločljivo obdobje kovanja / Undetermined minting period 348–361**Constans**

*46	AE 3	348–361	?	RIC ?	?
-----	------	---------	---	-------	---

Constans ali / or Constantius II.

*47	AE 3	348–361	?	RIC ?	?
-----	------	---------	---	-------	---

Constans, Constantius II., Constantius Gallus ali / or Iulianus

*48	AE 3	348–361	?	RIC ?	?
-----	------	---------	---	-------	---

Constantius II.

*49	AE 2	348–361	?	RIC ?	
-----	------	---------	---	-------	--

Constantius II., Constantius Gallus ali / or Iulianus

*50	AE 2	348–361	?	RIC ?	?
-----	------	---------	---	-------	---

*51	AE 3	348–361	?	RIC ?	?
-----	------	---------	---	-------	---

Obdobje kovanja / Minting period 350–355**Constantius II.**

*52	AE 2	351–355	Her	RIC 86	?MHΔ
-----	------	---------	-----	--------	------

(Constantius Gallus)

*53	AE 2	351–354	Sis	RIC 343;345	? <u>II</u>
-----	------	---------	-----	-------------	-------------

*54	AE 2	351–354	Cyz	RIC 103	? <u>•S•</u>
-----	------	---------	-----	---------	--------------

Constantius II. ali / or Constantius Gallus

*55	AE 2	352–355	Rom	RIC 266 - 271	? <u>S</u>
-----	------	---------	-----	---------------	------------

Nedoločljivo obdobje kovanja / Undetermined minting period 351–361**Constans, Constantius II., Constantius Gallus ali / or Iulianus**

*56	AE 3	351–361	?	RIC ?	?
-----	------	---------	---	-------	---

Constantius II.

*57	AE 3	351–361	?	RIC ?	
-----	------	---------	---	-------	--

58	AE 3	351–361	?	RIC ?	? <u></u>
-----	------	---------	---	-------	------------

*59 -					
-------	--	--	--	--	--

*66	AE 3	351–361	?	RIC ?	?
-----	------	---------	---	-------	---

(Constantius Gallus)

*67	AE 3	351–361	?	RIC ?	?
-----	------	---------	---	-------	---

Constantius II. ali / or Iulianus

*68	AE 3	351–361	?	RIC ?	?
-----	------	---------	---	-------	---

Constantius II., Constantius Gallus ali / or Iulianus

*69	AE 3	351–361	?	RIC ?	?
-----	------	---------	---	-------	---

Obdobje kovanja / Minting period 355–361**Constantius II.**

*70	AE 3	355–361	Sis	RIC 361;364;367	?SIS?
-----	------	---------	-----	-----------------	-------

*71	AE 3	355–361	Tes	RIC 208	SMTSI <u>M</u>
-----	------	---------	-----	---------	----------------

Constantius II. ali / or Iulianus

*72 -

*74	AE 4	355–361	?	RIC ?	?
-----	------	---------	---	-------	---

Obdobje kovanja / Minting period 360–364**Iulianus**

*76	AE 3	363–364	Aq	RIC 247	AQVILP
-----	------	---------	----	---------	--------

Obdobje kovanja / Minting period 364–378**Valens**

*77	AE 3	367–375	Rom	RIC 24b xib	?TER?
-----	------	---------	-----	-------------	-------

*78	AE 3	367–375	Rom	RIC 24b xib	?TERT?
-----	------	---------	-----	-------------	--------

*79	AE 3	364–367	Aq	RIC 7b xiiib	?AQS
-----	------	---------	----	--------------	------

*80	AE 3	367–375	Aq	RIC 12b xviii-a-b	?MA? *
-----	------	---------	----	-------------------	--------

*81	AE 3	367–375	Sis	RIC 14b xi	
-----	------	---------	-----	------------	--

*82	AE 3	364–378	?	RIC ?	?
-----	------	---------	---	-------	---

Valentinianus I.

*83	AE 3	367–375	Aq	RIC 12a xviii-a	SMAQS *
-----	------	---------	----	-----------------	---------

*84	AE 3	364–367	Tes	RIC 16a i	TESI
*85	AE 3	367–375	Ale	RIC 5a 3	ALEI

Valentinianus I, Valens ali /or Gratianus

*86	AE 3	367–375	Rom	RIC 24a-c xb	?CVNDA
-----	------	---------	-----	--------------	--------

Valentinianus I, Valens, Gratianus ali / or Valentinianus II.

*87 -

*96	AE 3	364–378	?	RIC ?	?
-----	------	---------	---	-------	---

Obdobje kovanja / Minting period 378–383

Valens

*97	AE 3	378–383	Aq	RIC 7b ia-b	SMAQ? <u>A</u>
-----	------	---------	----	-------------	----------------

Gratianus, Valentinianus II. ali / or Theodosius I.

*98	AE 4	378–383	?	RIC ?	?
-----	------	---------	---	-------	---

Valentinianus II.

*99	AE 4	378–383	?	RIC ?	?
-----	------	---------	---	-------	---

Obdobje kovanja / Minting period 383–388

Valentinianus II.

*100	AE 4	383–387	Sis	RIC 37a	SI?
------	------	---------	-----	---------	-----

*101	AE 4	383–388	?	RIC ?	?
------	------	---------	---	-------	---

Valentinianus II., Theodosius I. ali / or Arcadius

*102	AE 4	383–388	?	RIC ?	?
------	------	---------	---	-------	---

Magnus Maximus ali / or Flavius Victor

*103	AE 4	387–388	Aq	RIC 55a-b	SMAQ?
------	------	---------	----	-----------	-------

Obdobje kovanja / Minting period 388–408**Valentinianus II.**

*104	AE 4	388–392	Con	RIC 86a ?	CONS?
------	------	---------	-----	-----------	-------

Valentinianus II., Theodosius I., Arcadius ali / or Honorius

*105	AE 4	388–403	Aq	RIC 58a-d	?QP
------	------	---------	----	-----------	-----

*106	AE 4	388–403	Aq	RIC 58a-d	AQ?
------	------	---------	----	-----------	-----

*107	AE 4	388–402	Aq	RIC 58a-d	AQS
------	------	---------	----	-----------	-----

*108	-				
------	---	--	--	--	--

*109	AE 4	388–403	Aq	RIC 58a-d	AQS
------	------	---------	----	-----------	-----

*110	-				
------	---	--	--	--	--

*114	AE 4	388–403	?	RIC ?	
------	------	---------	---	-------	--

*115	-				
------	---	--	--	--	--

*119	AE 4	388–403	?	RIC ?	?
------	------	---------	---	-------	---

Arcadius

*120	AE 3	388–403	?	RIC ?	
------	------	---------	---	-------	--

Honorius

*121	AE 4	388–403	Aq	RIC 58d 1	AQP
------	------	---------	----	-----------	-----

Obdobje kovanja / Minting period 408–423**Honorius**

*122	AE 3	408–423	Aq	RIC 1358	AQ?
------	------	---------	----	----------	-----

Nedoločljiv / Undetermined

*123	Cen/AE 4	2.p.4.st. / 2 nd h. of 4 th cent.	?	RIC ?	?
------	----------	---	---	-------	---

*124 -

*125	AE 3/AE 4	2.p.4.st. / 2 nd h. of 4 th cent.	?	RIC ?	?
------	-----------	---	---	-------	---

Novi vek / Modern

Naslednice Svetega rimskega cesarstva / Successors to the Holy Roman Empire (1806–1867)
Avstrijsko cesarstvo / Austrian Kingdom (1806–1867)
Franc Jožef / Franz Joseph I. (1848–1916)

*126	Kreuzer	1900	Dunaj (=Wien)	J. 1970, 372/9
------	---------	------	---------------	----------------

- 1 Cesta 5. maja. GMNG N2386. Določitev po portretu. Tip: Fortuna stoji d., drži krmilo in rog izobilja. T.: 9,82 g. Pol. peč.: 12. Zelo močno izrabljen. SE 48. PN 29. z=2.
- 2 Gregorčičeva ulica. GMNG N2464. Suberat. Rv.: sedeča figura l.. T.: 2,7 g. Pol. peč.: 12. Dobro ohranjen. SE 77. PN 89. Plast: J profil.
- 3 Cesta 5. maja. GMNG N2434. T.: 1,83 g. Pol. peč.: 6. Dobro ohranjen. Kvadrant 34-37m. SE 15. PN 156. z=2.
- 4 Cesta 5. maja. GMNG N2389. Leg. av.: IMP GALLIENVVS AVG; Dop.: Glava z žarkovno krono d.; Tip: ?. T.: 2,38 g. Dobro ohranjen. SE 15. PN 22. Plast: pri zidu 43. z=2.
- 5 Cesta 5. maja. GMNG N2411. Leg. av.: ...LIE...; Dop.: Glava z žarkovno krono d.; Tip: ?. T.: 1,43 g. Dobro ohranjen. Kvadrant 38-43m. SE 15. PN 161. Plast: s kupa. z=2.
- 6 Cesta 5. maja. GMNG N2433. T.: 2,56 g. Pol. peč.: 5. Dobro ohranjen. Kvadrant 34-37m. SE 15. PN 157. z=2.
- 7 Cesta 5. maja. GMNG N2435. T.: 1,58 g. Pol. peč.: 12. Dobro ohranjen. Kvadrant 34-37m. SE 15. PN 155. z=2.
- 8 Goriška cesta. GMNG N2465. Fragmentiran. Leg. rv.: RESTITVT ORBIS. T.: 1,51 g. Pol. peč.: 12. Dobro ohranjen. PN 108. Plast: plast nasutja z antičnimi najdbami. z=1,5.
- 9 Cesta 5. maja. GMNG N2383. Določitev po portretu. Tip: ?. T.: 2,2 g. Izrabljen. SE 15. PN 24. z=2.
- 10 Cesta 5. maja. GMNG N2396. T.: 1,38 g. Pol. peč.: 6. Dobro ohranjen. Sonda 1. SE 18. PN 1. z=2.
- 11 Cesta 5. maja. GMNG N2432. T.: 1,09 g. Pol. peč.: 12. Dobro ohranjen. Kvadrant 38-43m. SE 15. PN 159. z=-2.
- 12 Cesta 5. maja. GMNG N2436. T.: 2,35 g. Pol. peč.: 12. Dobro ohranjen. Kvadrant 34-37m. SE 15. PN 154. z=2.
- 13 Cesta 5. maja. GMNG N2431. T.: 2,36 g. Pol. peč.: 12. Dobro ohranjen. Kvadrant 34-37m. SE 15. PN 158. z=2.
- 14 Cesta 5. maja. GMNG N2430. T.: 4,58 g. Pol. peč.: 6. Dobro ohranjen. Kvadrant 38-43m. SE 15. PN 160. z=2.
- 15 Cesta 5. maja. GMNG N2392. T.: 1,63 g. Pol. peč.: 6. Dobro ohranjen. Sonda 1. SE 15. PN 14. z=2.
- 16 Gregorčičeva ulica. GMNG N2459. Var. rv.: Priznak. T.: 0,97 g. Pol. peč.: 6. Dobro ohranjen. SE 59. PN 97.
- 17 Cesta 5. maja. GMNG N2393. T.: 1,33 g. Pol. peč.: 6. Dobro ohranjen. Sonda 1. SE 15. PN 13. z=2.
- 18 Gregorčičeva ulica. GMNG N2451. T.: 2,07 g. Pol. peč.: 6. Dobro ohranjen. SE 77. PN 84. Plast: južno od kamnov ob ognjišču.
- 19 Gregorčičeva ulica. GMNG N2461. T.: 1,89 g. Pol. peč.: 12. Dobro ohranjen. Sonda 1. Kvadrant 10-11. SE 58. PN 95.
- 20 Cesta 5. maja. GMNG N2354. Tip: Gloria Exercitus, 2 vojaški znamenji. T.: 1,92 g. Pol. peč.: 6. Dobro ohranjen. SE 50. PN 71. z=2.
- 21 Gregorčičeva ulica. GMNG N2462. T.: 1,67 g. Pol. peč.: 12. Dobro ohranjen. SE 59. PN 93.
- 22 Gregorčičeva ulica. GMNG N2450. T.: 1,79 g. Dobro ohranjen. SE 64. PN 83. Plast: na plasti malte.

- 23 Cesta 5. maja. GMNG N2370. T.: 1,39 g. Pol. peč.: 6. Dobro ohranjen. SE 50. PN 47. z=2.
- 24 Cesta 5. maja. GMNG N2388. Fragmentiran. T.: 0,81 g. Dobro ohranjen. SE 15. PN 25. z=2.
- 25 Cesta 5. maja. GMNG N2384. Tip: Gloria Exercitus, 2 vojaški znamenji. T.: 1,75 g. Pol. peč.: 6. Izrabljen. SE 15. PN 23. z=2.
- 26 Cesta 5. maja. GMNG N2377. Fragmentiran. Tip: Gloria Exercitus, 2 vojaški znamenji. T.: 0,57 g. Pol. peč.: 12. Dobro ohranjen. SE 50. PN 40. z=2.
- 27 Cesta 5. maja. GMNG N2355. T.: 1,3 g. Pol. peč.: 12. Odlično ohranjen. SE 49. PN 70. z=2.
- 28 Cesta 5. maja. GMNG N2351. T.: 1,12 g. Pol. peč.: 12. Dobro ohranjen. SE 49. PN 74. z=2.
- 29 Cesta 5. maja. GMNG N2350. Tip: Victoriae DD Auggq NN. T.: 1,29 g. Pol. peč.: 12. Dobro ohranjen. SE 50. PN 76. z=2.
- 30 Cesta 5. maja. GMNG N2369. Fragmentiran. T.: 0,36 g. Dobro ohranjen. SE 50. PN 48. z=2.
- 31 Cesta 5. maja. GMNG N2448. Tip: Victoriae DD Auggq NN. T.: 1,39 g. Pol. peč.: 6. Dobro ohranjen. Kvadrant 50-55m. SE 15. PN 125. Plast: s kupa. z=2.
- 32 Cesta 5. maja. GMNG N2449. Tip: Victoriae DD Auggq NN. T.: 1,18 g. Pol. peč.: 12. Dobro ohranjen. SE 9. PN 116. Plast: v ruševini. z=2.
- 33 Cesta 5. maja. GMNG N2352. Tip: Victoriae DD Auggq NN. T.: 0,91 g. Pol. peč.: 6. Dobro ohranjen. SE 50. PN 73. z=2.
- 34 Gregorčičeva ulica. GMNG N2457. Fragmentiran. Tip: Victoriae DD Auggq NN. T.: 0,85 g. Dobro ohranjen. Sonda 1. Kvadrant 10-11m. SE 58. PN 94.
- 35 Cesta 5. maja. GMNG N2438. Tip: Vot XX Mult XXX. T.: 0,84 g. Pol. peč.: 12. Dobro ohranjen. SE 50. PN 151. Plast: s kupa. z=2.
- 36 Cesta 5. maja. GMNG N2391. Tip: Victoriae DD Auggq NN. T.: 0,8 g. Pol. peč.: 5. Izrabljen. SE 15. PN 20. z=2.
- 37 Cesta 5. maja. GMNG N2395. Tip: Victoriae DD Auggq NN. T.: 0,64 g. Pol. peč.: 6. Dobro ohranjen. SE 15. PN 5. Plast: ob zidu SE 22. z=2.
- 38 Cesta 5. maja. GMNG N2409. Fragmentiran. Tip: Victoriae DD Auggq NN. T.: 0,29 g. Pol. peč.: 12. Dobro ohranjen. Kvadrant 98-102m. SE 49. PN 176. Plast: s kupa. z=2.
- 39 Cesta 5. maja. GMNG N2376. T.: 0,73 g. Pol. peč.: 12. Dobro ohranjen. Kvadrant 87-88m. SE 50. PN 41. z=2.
- 40 Cesta 5. maja. GMNG N2415. T.: 1,35 g. Pol. peč.: 12. Dobro ohranjen. Kvadrant 81-86m. SE 49. PN 173. Plast: s kupa. z=2.
- 41 Cesta 5. maja. GMNG N2375. T.: 3,66 g. Pol. peč.: 6. Odlično ohranjen. Kvadrant 87-88m. SE 50. PN 42. z=2.
- 42 Lokarjev park. GMNG N2468. T.: 1,98 g. Pol. peč.: 6. Dobro ohranjen. Sonda 1. PN 109. Plast: severni profil; ruševina. z=1,4.
- 43 Cesta 5. maja. GMNG N2410. T.: 4,29 g. Pol. peč.: 6. Odlično ohranjen. Kvadrant 70-75m. SE 15. PN 175. Plast: s kupa. z=2.
- 44 Cesta 5. maja. GMNG N2348. T.: 1,78 g. Pol. peč.: 12. Dobro ohranjen. Sonda 1. SE 52. PN 79. z=2.
- 45 Cesta 5. maja. GMNG N2359. Tip: Concordia Militum. T.: 1,66 g. Pol. peč.: 12. Odlično ohranjen. SE 49. PN 66. z=2.
- 46 Cesta 5. maja. GMNG N2362. Tip: Fel Temp Reparatio, padajoči konjenik (?). T.: 1,72 g. Dobro ohranjen. SE 49. PN 60. z=2.
- 47 Cesta 5. maja. GMNG N2360. Fragmentiran. Tip: Fel Temp Reparatio, padajoči konjenik (?). T.: 1,07 g. Pol. peč.: 6. Dobro ohranjen. SE 49. PN 64. z=2.
- 48 Cesta 5. maja. GMNG N2422. Fragmentiran. Tip: Fel Temp Reparatio, padajoči konjenik (?). T.: 0,35 g. Dobro ohranjen. Kvadrant 86-88m. SE 49. PN 166. Plast: s kupa. z=2.
- 49 Lokarjev park. GMNG N2470. Fragmentiran. Tip: Fel Temp Reparatio, padajoči konjenik (?); Rv.: ?. T.: 1,38 g. Pol. peč.: 6. Dobro ohranjen. Sonda 1. Planum 4. PN 111. Plast: ob čiščenju profila; ruševina. z=1,02.
- 50 Lokarjev park. GMNG N2471. Fragmentiran. Tip: Fel Temp Reparatio, padajoči konjenik (?). T.: 1,31 g. Dobro ohranjen. Sonda 1. PN 112. Plast: čiščenje po strojnem izkopu; ruševina. z=1,02.
- 51 Cesta 5. maja. GMNG N2356. Fragmentiran. Tip: Fel Temp Reparatio, padajoči konjenik (?). T.: 1,01 g. Dobro ohranjen. SE 50. PN 69. z=2.
- 52 Cesta 5. maja. GMNG N2394. T.: 4,13 g. Pol. peč.: 6. Dobro ohranjen. SE 15. PN 7. Plast: ob zidu SE 22. z=2.
- 53 Gregorčičeva ulica. GMNG N2458. T.: 3,21 g. Pol. peč.: 12. Dobro ohranjen. SE 63. PN 98.
- 54 Gregorčičeva ulica. GMNG N2452. T.: 2,58 g. Pol. peč.: 12. Dobro ohranjen. SE 62. PN 86. Plast: na ožgani zemlji SE 71.
- 55 Lokarjev park. GMNG N2469. Fragmentiran. T.: 1,52 g. Dobro ohranjen. Sonda 1. Planum 4. PN 110. Plast: severni profil; ruševina. z=1,05.
- 56 Cesta 5. maja. GMNG N2372. Fragmentiran. Tip: Fel Temp Reparatio, padajoči konjenik 3. T.: 0,66 g. Dobro ohranjen. SE 50. PN 45. z=2.
- 57 Cesta 5. maja. GMNG N2446. Tip: Fel Temp Reparatio, padajoči konjenik 3. T.: 1,14 g. Pol. peč.: 6. Dobro ohranjen. Kvadrant 95-100m. SE 49. PN 140. Plast: s kupa. z=2.
- 58 Cesta 5. maja. GMNG N2416. Tip: Fel Temp Reparatio, padajoči konjenik 3. T.: 2,3 g. Pol. peč.: 12. Dobro ohranjen. SE 50. PN 171. z=2.
- 59 Cesta 5. maja. GMNG N2440. Tip: Fel Temp Reparatio, padajoči konjenik 3. T.: 1,87 g. Pol. peč.: 11. Dobro ohranjen. SE 50. PN 149. Plast: s kupa. z=2.

- 60 Cesta 5. maja. GMNG N2368. Tip: Fel Temp Reparatio, padajoči konjenik 3. T.: 1,74 g. Pol. peč.: 6. Dobro ohranjen. SE 50. PN 52. z=2.
- 61 Cesta 5. maja. GMNG N2371. Tip: Fel Temp Reparatio, padajoči konjenik 3. T.: 1,56 g. Pol. peč.: 12. Dobro ohranjen. Sonda 1. SE 50. PN 46. z=2.
- 62 Cesta 5. maja. GMNG N2378. Fragmentiran. Tip: Fel Temp Reparatio, padajoči konjenik 3. T.: 1,29 g. Pol. peč.: 6. Dobro ohranjen. Kvadrant 87-88m. SE 50. PN 39. z=2.
- 63 Cesta 5. maja. GMNG N2361. Tip: Fel Temp Reparatio, padajoči konjenik 3. T.: 1,28 g. Pol. peč.: 6. Dobro ohranjen. SE 49. PN 63. z=2.
- 64 Cesta 5. maja. GMNG N2357. Tip: Fel Temp Reparatio, padajoči konjenik 3. T.: 1,13 g. Pol. peč.: 12. Dobro ohranjen. SE 50. PN 68. z=2.
- 65 Cesta 5. maja. GMNG N2364. Fragmentiran. Tip: Fel Temp Reparatio, padajoči konjenik 3. T.: 0,88 g. Pol. peč.: 6. Dobro ohranjen. SE 50. PN 57. z=2.
- 66 Cesta 5. maja. GMNG N2366. Fragmentiran. Tip: Fel Temp Reparatio, padajoči konjenik 3. T.: 0,52 g. Pol. peč.: 6. Dobro ohranjen. SE 50. PN 54. z=2.
- 67 Cesta 5. maja. GMNG N2380. Tip: Fel Temp Reparatio, padajoči konjenik 3. T.: 1,62 g. Pol. peč.: 6. Dobro ohranjen. Kvadrant 87-88m. SE 50. PN 37. z=2.
- 68 Cesta 5. maja. GMNG N2365. Tip: Spes Reipublice. T.: 1,84 g. Pol. peč.: 12. Dobro ohranjen. SE 50. PN 56. z=2.
- 69 Cesta 5. maja. GMNG N2367. Tip: Fel Temp Reparatio, padajoči konjenik 3. T.: 1,44 g. Dobro ohranjen. Kvadrant 96m. SE 48. PN 53. z=2.
- 70 Cesta 5. maja. GMNG N2402. T.: 0,97 g. Pol. peč.: 6. Dobro ohranjen. Kvadrant 98-100m. SE 49. PN 181. Plast: s kupa. z=2.
- 71 Cesta 5. maja. GMNG N2406. T.: 1,67 g. Pol. peč.: 12. Dobro ohranjen. Kvadrant 98-100m. SE 49. PN 177. Plast: s kupa. z=2.
- 72 Cesta 5. maja. GMNG N2353. Tip: Spes Reipublice. T.: 1,41 g. Pol. peč.: 6. Dobro ohranjen. SE 50. PN 72. z=2.
- 73 Cesta 5. maja. GMNG N2413. Fragmentiran. Tip: Spes Reipublice. T.: 0,64 g. Pol. peč.: 12. Dobro ohranjen. Kvadrant 86-87m. SE 49. PN 172. Plast: s kupa. z=2.
- 74 Cesta 5. maja. GMNG N2412. Fragmentiran. Tip: Spes Reipublice. T.: 0,24 g. Dobro ohranjen. Kvadrant 86-87m. SE 49. PN 172. Plast: s kupa. z=2.
- 75 Cesta 5. maja. GMNG N2441. T.: 1,82 g. Pol. peč.: 6. Dobro ohranjen. SE 50. PN 148. Plast: s kupa. z=2.
- 76 Cesta 5. maja. GMNG N2363. T.: 2,61 g. Pol. peč.: 12. Dobro ohranjen. SE 50. PN 58. z=2.
- 77 Cesta 5. maja. GMNG N2349. T.: 4,03 g. Pol. peč.: 12. Dobro ohranjen. Sonda 1. SE 52. PN 78. z=2.
- 78 Cesta 5. maja. GMNG N2400. Fragmentiran. T.: 1,07 g. Pol. peč.: 6. Dobro ohranjen. Kvadrant 86-88m. SE 49. PN 183. Plast: s kupa. z=2.
- 79 Cesta 5. maja. GMNG N2442. Fragmentiran. T.: 0,81 g. Pol. peč.: 6. Dobro ohranjen. SE 50. PN 147. Plast: s kupa. z=2.
- 80 Cesta 5. maja. GMNG N2405. T.: 1,06 g. Pol. peč.: 12. Dobro ohranjen. Kvadrant 98-100m. SE 49. PN 178. Plast: s kupa. z=2.
- 81 Goriška cesta. GMNG N2467. T.: 1,43 g. Pol. peč.: 6. Dobro ohranjen. PN 106. Plast: plast nasutja z antičnimi najdbami. z=1,6.
- 82 Cesta 5. maja. GMNG N2385. Določitev po portretu. Tip: Securitas Reipublicae. T.: 2,25 g. Pol. peč.: 12. Dobro ohranjen. SE 49. PN 33. z=2.
- 83 Cesta 5. maja. GMNG N2420. Fragmentiran. T.: 0,96 g. Pol. peč.: 6. Dobro ohranjen. Kvadrant 86-88m. SE 49. PN 167. Plast: s kupa. z=2.
- 84 Cesta 5. maja. GMNG N2358. T.: 1,87 g. Pol. peč.: 6. Dobro ohranjen. SE 49. PN 67. z=2.
- 85 Cesta 5. maja. GMNG N2404. T.: 1,54 g. Pol. peč.: 6. Dobro ohranjen. Kvadrant 98-100m. SE 49. PN 180. Plast: s kupa. z=2.
- 86 Cesta 5. maja. GMNG N2401. Fragmentiran. T.: 0,5 g. Pol. peč.: 12. Dobro ohranjen. Kvadrant 98-100m. SE 49. PN 182. Plast: s kupa. z=2.
- 87 Cesta 5. maja. GMNG N2445. Fragmentiran. Tip: Securitas Reipublicae. T.: 0,87 g. Dobro ohranjen. Kvadrant 95-100m. SE 49. PN 141. Plast: s kupa. z=2.
- 88 Cesta 5. maja. GMNG N2347. Fragmentiran. Tip: Securitas Reipublicae. T.: 1,86 g. Pol. peč.: 6. Dobro ohranjen. SE 52. PN 81. z=2.
- 89 Cesta 5. maja. GMNG N2421. Fragmentiran. Tip: Securitas Reipublicae. T.: 1,13 g. Pol. peč.: 12. Dobro ohranjen. Kvadrant 93m. SE 52. PN 164. Plast: s kupa. z=2.
- 90 Cesta 5. maja. GMNG N2403. Tip: Gloria Romanorum. T.: 0,99 g. Pol. peč.: 6. Dobro ohranjen. Kvadrant 98-100m. SE 49. PN 179. Plast: s kupa. z=2.
- 91 Cesta 5. maja. GMNG N2382. Tip: Securitas Reipublicae. T.: 0,9 g. Pol. peč.: 12. Dobro ohranjen. Kvadrant 88-89m. SE 49. PN 36. z=2.
- 92 Cesta 5. maja. GMNG N2429. Fragmentiran. Tip: Securitas Reipublicae. T.: 0,85 g. Dobro ohranjen. Kvadrant 93m. SE 52. PN 162. Plast: izmetana zemlja.

- 93 Cesta 5. maja. GMNG N2444. Fragmentiran. Tip: Gloria Romanorum. T.: 0,52 g. Dobro ohranjen. Kvadrant 95-100m. SE 49. PN 142. Plast: s kupa. z=2.
- 94 Cesta 5. maja. GMNG N2373. Fragmentiran. Tip: Gloria Romanorum. T.: 0,46 g. Dobro ohranjen. SE 50. PN 44. z=2.
- 95 Cesta 5. maja. GMNG N2426. Fragmentiran. Tip: Securitas Reipublicae. T.: 0,29 g. Pol. peč.: 6. Dobro ohranjen. Kvadrant 86-88m. SE 49. PN 166. Plast: s kupa. z=2.
- 96 Cesta 5. maja. GMNG N2425. Fragmentiran. T.: 0,25 g. Pol. peč.: 6. Dobro ohranjen. Kvadrant 86-88m. SE 49. PN 166. Plast: s kupa. z=2.
- 97 Cesta 5. maja. GMNG N2418. Fragmentiran. T.: 1,25 g. Pol. peč.: 6. Dobro ohranjen. Kvadrant 86-88m. SE 49. PN 169. Plast: s kupa. z=2.
- 98 Cesta 5. maja. GMNG N2419. Fragmentiran. Tip: Vot V Mult X. T.: 0,48 g. Pol. peč.: 12. Dobro ohranjen. Kvadrant 86-88m. SE 49. PN 168. Plast: s kupa. z=2.
- 99 Cesta 5. maja. GMNG N2437. Tip: Vot V Mult X. T.: 0,99 g. Pol. peč.: 12. Dobro ohranjen. Kvadrant 90-95m. SE 49. PN 153. Plast: s kupa. z=2.
- 100 Cesta 5. maja. GMNG N2414. T.: 0,63 g. Pol. peč.: 6. Dobro ohranjen. Kvadrant 86-87m. SE 49. PN 174. Plast: s kupa. z=2.
- 101 Cesta 5. maja. GMNG N2398. Tip: Victoria Auggg, 2 viktoriji. T.: 0,77 g. Pol. peč.: 12. Dobro ohranjen. Kvadrant 86-88m. SE 49. PN 185. Plast: s kupa. z=2.
- 102 Cesta 5. maja. GMNG N2417. Tip: Victoria Auggg, 2 viktoriji. T.: 0,34 g. Pol. peč.: 6. Dobro ohranjen. Kvadrant 85-87m. SE 48. PN 170. Plast: s kupa. z=2.
- 103 Gregorčičeva ulica. GMNG N2460. T.: 0,6 g. Pol. peč.: 6. Dobro ohranjen. Sonda 1. Kvadrant 10-11. SE 58. PN 96.
- 104 Cesta 5. maja. GMNG N2399. T.: 0,65 g. Pol. peč.: 12. Dobro ohranjen. Kvadrant 86-88m. SE 49. PN 184. Plast: s kupa. z=2.
- 105 Cesta 5. maja. GMNG N2374. Fragmentiran. T.: 0,71 g. Dobro ohranjen. Kvadrant 87-88m. SE 50. PN 43. z=2.
- 106 Cesta 5. maja. GMNG N2423. T.: 0,52 g. Pol. peč.: 7. Dobro ohranjen. Kvadrant 86-88m. SE 49. PN 166. Plast: s kupa. z=2.
- 107 Gregorčičeva ulica. GMNG N2463. T.: 1 g. Pol. peč.: 6. Dobro ohranjen. SE 59. PN 90.
- 108 Cesta 5. maja. GMNG N2379. T.: 0,82 g. Pol. peč.: 6. Dobro ohranjen. Kvadrant 87-88m. SE 50. PN 38. z=2.
- 109 Cesta 5. maja. GMNG N2447. Fragmentiran. T.: 0,3 g. Pol. peč.: 6. Dobro ohranjen. Kvadrant 55-60m. SE 15. PN 128. z=2.
- 110 Gregorčičeva ulica. GMNG N2456. Tip: Salus Reipublicae. T.: 0,93 g. Dobro ohranjen. SE 59. PN 99.
- 111 Cesta 5. maja. GMNG N2427. Tip: Salus Reipublicae. T.: 0,67 g. Izrabljen. Kvadrant 85-87m. SE 48. PN 165. Plast: s kupa. z=2.
- 112 Gregorčičeva ulica. GMNG N2454. Fragmentiran. Tip: Salus Reipublicae. T.: 0,53 g. Dobro ohranjen. SE 59. PN 91. Plast: med kamni zida.
- 113 Gregorčičeva ulica. GMNG N2455. Fragmentiran. Tip: Salus Reipublicae. T.: 0,5 g. Dobro ohranjen. SE 80. PN 104. Plast: med kamni zida.
- 114 Gregorčičeva ulica. GMNG N2453. Fragmentiran. Tip: Salus Reipublicae. T.: 0,13 g. Pol. peč.: 6. Dobro ohranjen. PN 102. Plast: iz profila.
- 115 Cesta 5. maja. GMNG N2424. Fragmentiran. Tip: Salus Reipublicae. T.: 1,41 g. Dobro ohranjen. Kvadrant 86-88m. SE 49. PN 166. Plast: s kupa. z=2.
- 116 Cesta 5. maja. GMNG N2387. Tip: Salus Reipublicae. T.: 0,89 g. Pol. peč.: 6. Dobro ohranjen. SE 15. PN 26. Plast: pri zidu SE 43. z=2.
- 117 Cesta 5. maja. GMNG N2381. Fragmentiran. Tip: Salus Reipublicae. T.: 0,8 g. Dobro ohranjen. Kvadrant 88-89m. SE 49. PN 36. z=2.
- 118 Cesta 5. maja. GMNG N2408. Fragmentiran. Tip: Salus Reipublicae. T.: 0,48 g. Pol. peč.: 12. Dobro ohranjen. Kvadrant 98-102m. SE 49. PN 176. Plast: s kupa. z=2.
- 119 Cesta 5. maja. GMNG N2390. Tip: Salus Reipublicae. T.: 0,39 g. Izrabljen. SE 15. PN 21. z=2.
- 120 Cesta 5. maja. GMNG N2443. Tip: Salus Reipublicae. T.: 1,33 g. Pol. peč.: 12. Dobro ohranjen. SE 50. PN 146. Plast: s kupa. z=2.
- 121 Cesta 5. maja. GMNG N2397. T.: 0,82 g. Pol. peč.: 6. Dobro ohranjen. Kvadrant 86-88m. SE 49. PN 186. Plast: s kupa. z=2.
- 122 Cesta 5. maja. GMNG N2428. T.: 1,6 g. Pol. peč.: 6. Dobro ohranjen. Kvadrant 93m. SE 52. PN 163. Plast: s kupa. z=2.
- 123 Cesta 5. maja. GMNG N2407. Fragmentiran. Tip: ?. T.: 0,15 g. Dobro ohranjen. Kvadrant 98-102m. SE 49. PN 176. Plast: s kupa. z=2.
- 124 Cesta 5. maja. GMNG N2439. Fragmentiran. Tip: ?. T.: 0,66 g. Izrabljen. SE 50. PN 150. Plast: s kupa. z=2.
- 125 Cesta 5. maja. GMNG N2346. Fragmentiran. Tip: ?. T.: 0,53 g. Dobro ohranjen. SE 49. PN 77. z=2.
- 126 Goriška cesta. GMNG N2466. T.: 1,54 g. Pol. peč.: 12. Zelo lepo ohranjen. PN 107. Plast: v sivo beli meljasti plasti.

Kratice / Abbreviations

- FMRSI I = KOS, P. 1988, *Die Fundmünzen der römischen Zeit in Slowenien I.* – Berlin.
- FMRSI III = KOS, P. in ŠEMROV, A. 1995, *Die Fundmünzen der römischen Zeit in Slowenien III.* – Mainz.
- FMRSI IV = ŠEMROV, A. 1998, *Die Fundmünzen der römischen Zeit in Slowenien IV.* – Mainz – Ljubljana.
- FMRSI V = ŠEMROV, A. 2004, *Die Fundmünzen der römischen Zeit in Slowenien V.* – Mainz.
- FMRSI VI = ŠEMROV, A. 2010, *Die Fundmünzen der römischen Zeit in Slowenien VI.* – Wetteren.
- BRATOŽ, R. 2014, *Med Italijo in Ilirikom. Slovenski prostor in njegovo sosedstvo v pozni antiki.* – Zbirka Zgodovinskega časopisa 46, Dela I. razreda SAZU 39.
- CASEY, J. 1986, *Understanding ancient coins.* – London.
- GORINI, G. 1979, Aspetti della circolazione monetaria ad Aquileia e nel suo territorio in età antica. – *Antichità Altoadriatiche* 15, 413–436.
- KOS, P. 1986, *The Monetary Circulation in the Southeastern Alpine Region ca. 300 B. C. – A. D. 1000 (Denarni obtok na prostoru jugovzhodnih Alp 300 pr. n. št. – 1000).* – Situla 24.
- KOS, P. 1997, Interpretacija (antičnih) novčnih najdb. Metodologija - njene možnosti in pasti (Interpretation of (Roman) coin finds. Methodology: its potentials and pitfalls). – *Arheološki vestnik* 48, 97–115.
- KOS, P. 2000, The Numismatic Evidence for the Period from the 5th to the 10th Centuries in the Area of Modern Slovenia (Pregled novčnih najdb v obdobju od 5. do 9. stoletja na današnjem ozemlju Slovenije). – V / In: R. Bratož (ur. / ed.), *Slovenija in sosednje dežele med antiko in karolinško dobo. Začetki slovenske etnogeneze / Slowenien und die Nachbarländer zwischen Antike und karolingischer Epoche. Anfänge der slowenischen Ethnogenese*, Situla 39, 107–118.
- KOS, P. 2011, Novčne najdbe / Coin finds. – V / In: Z. Modrijan, T. Milavec, *Poznoantična utrjena naselbina Tonovcov grad pri Kobaridu. Najdbe / Late Antique fortified settlement Tonovcov grad near Kobarid. Finds*, Opera Instituti Archeologici Sloveniae 24, 221–238.
- KOS, P. 2012, The construction and abandonment of the *Claustra Alpium Iuliarum* defence system in light of the numismatic material / Gradnja in opustitev obrambnega sistema *Claustra Alpium Iuliarum* v luči numizmatičnega gradiva. – *Arheološki vestnik* 63, 265–300.
- KOS, P. 2015, *Ad Pirum (Hrušica) in Claustra Alpium Iuliarum.* – Zavod za varstvo kulturne dediščine Slovenije. Vestnik 26/1, Ljubljana.
- KRMNICEK, S. 2008, Relations between the patterns of coin circulation in Venetia et Histria and the provinces of Noricum mediterraneum and ripense in Late Roman times. – V / In: Menozzi, O. et al. (ur. / eds.), *Proc. of the IX Symposium on Medit. Archaeology*, BAR. Int. Ser. 1739, 251–257.
- MACKENSEN, M. 2015, Spätromische nordafrikanische Keramik vom Lorenzberg bei Epfach. Eine Neubewertung der Funde aus den Ausgrabungen 1953-1957. – *Bayrische Vorgeschichtsblätter* 80, 169–188.
- MÜLLNER, A. 1879, *Emona. Archäologische Studien aus Krain.* – Laibach.
- OSMUK, N. 1987, Ajdovščina (Castra). – *Arheološki pregled* 28 (1989), 125–127.
- OSMUK, N. 1997, Ajdovščina - Castra. Stanje arheoloških raziskav (1994) (Ajdovščina - Castra. Forschungsstand (1994)). – *Arheološki vestnik* 48, 119–130.
- OSMUK, N. 2001, Ajdovščina / Castra / Mirce. – *Varstvo spomenikov* 38. Poročila, 6–7.
- PETRU, P. 1969, Ajdovščina, neue Ausgrabungsergebnisse. – V / In: *Roman Frontier Studies 1969* (1974), 178–184. – Cardiff.
- SCHMIDT-DICK, F. 1989, *Die Fundmünzen der römischen Zeit in Österreich.* Abt. 2, Kärnten. Bd 3. – Wien.
- SPRINGER, M. 1996, Die Schlacht am Frigidus als quellenkundliches und literaturgeschichtliches Problem. – V / In: Bratož, R., *Westillyricum und Nordostitalien in der spätromischen Zeit (Zahodni Ilirik in severovzhodna Italija v poznorimski dobi)*, Situla 34, 45–92.
- SVOLJŠAK, D., B. ŽBONA-TRKMAN, B. BREZIGAR, N. OSMUK 2013, *Fluvio Frigido – Castra – Flovius – Ajdovščina.* Vodnik in katalog stalne arheološke razstave Goriškega muzeja na Prešernovi 24 v Ajdovščini. – Nova Gorica.
- ŠAŠEL, J., PETRU, P. (ur. / eds.) 1971, *Claustra Alpium Iuliarum I. Fontes.* – Katalogi in monografije 5.
- TRATNIK, V., T. ŽERJAL 2017, Ajdovščina (Castra) – poselitev zunaj obzidja (Ajdovščina (Castra) – the extra muros settlement). – *Arheološki vestnik* 68, 245–294
- VIDRIH PERKO, V., B. ŽBONA TRKMAN 2003–2004, Trgovina in gospodarstvo v Vipavski dolini in Goriških brdih v rimski dobi / Commerci ed economia nella Valle del Vipacco e nel Collio Goriziano in età romana. – *Goriški letnik* 30–31 (2005), 17–72.
- VIDRIH PERKO, V., ŽBONA TRKMAN, B., 2005, Ceramic finds from Ajdovščina – Fluvio Frigido, an early Roman road station and late Roman fortress Castra. – *Rei Cretariae Romanae Fautorum Acta* 39, 277–286.
- VONDROVEC, K. 2003, *Die antiken Fundmünzen von Ovilavis/Wels.* – Die Fundmünzen der römischen Zeit in Österreich. Abt. 4, Oberösterreich, Bd. 1. – Wien.

Ajdoščina (Castra) – coin finds from the *extra muros* settlement. The significance of the coins for the interpretation of the site

Translation

EVALUATION OF THE COIN FINDS

In the archaeological excavations at Ajdoščina in 2006 and 2007, archaeologists discovered 125 Roman coins and 1 post-medieval coin (Tratnik, Žerjal 2017 – see the article in this issue of *Arheološki vestnik*). Other than three highly fragmented coins, all of the rest could be classified in detail. All the coins were mostly well or even excellently preserved (reflecting the length of the duration of use of the coins prior to their loss), therefore they can provide very exact chronological support in determining individual stratigraphic units or structural remains.

The representation of coins according to century (Fig. 1) is shown in the following tables. All the coins were discovered on the western and southern sides outside the town walls and were sufficiently numerous that they enable comparisons with the Roman coins documented in the area of Ajdoščina (primarily within the walls) up to 2005.¹

The following table provides the representation in terms of the number and percentage of coins of individual distinguishable minting periods (Figs. 2; 3).

General observations

The comparison of coins from the area of Ajdoščina that were documented up to 2005 and those discovered in 2006 and 2007 (only identifiable coins were taken into account), shows a similar representation of coins of individual minting periods, which is not surprising. More pronounced deviations could be noted only for the periods 337–341 and particularly 351–361. This can be interpreted or explained only by a better classification of the coins discovered in the 2006–2007 excavations. Among the 945 coins documented to 2005, 17.8% were undeterminable, while only 2.4% of the coins from 2006 and 2007 were unidentifiable.

The results of these comparisons confirm the thesis that additionally documented large quantities of coins from individual sites do not significantly alter the image about the characteristics of the monetary circulation, which had been created on the basis of the prior sufficiently large representative sample of coins from the same site.² Previously, on the basis of data about the representation of individual minting periods at various parts of the fortress of Ad Pirum at Hrušica it was possible to establish that significant deviations cannot be traced at one site, and that minor deviations are merely a result of the micro-locations from which the coins came.³

A review of the representation of coins in individual periods from the Ajdoščina region indicates that a distinctly low share of coins stands out from the 1st, 2nd, and first half of the 3rd centuries. For the period prior to AD 260, this totaled only 1.6% (while among the coins documented to 2005, this share was 2.2%).

A similar very poor representation of coins from the 1st, 2nd, and 3rd centuries as at the Ajdoščina area can also be noted within the walls of the Ad Pirum fortress (1.7%) in the defensive system *claustra Alpium Iuliarum*.⁴

Comparisons with cities where lively activity was documented in the 1st and 2nd centuries (Aquileia,⁵ Emona,⁶ Poetovio,⁷ Celeia⁸), show the opposite (table 3, figure 2), and the representation of the coinage of that period would amount to between 25% (Emona) and 40% (Aquileia). Similar figures (33%) are also displayed by the analysis of the pub-

² See, for example, Vondrovec 2003, 27.

³ Kos 2012, 270–272, with comparative literature. See also Kos 2015, 88–96.

⁴ Kos 2012, 268, Tab. 1 and Fig. 1.

⁵ Gorini 1979, 435.

⁶ The data are taken from *FMRSI* I 155/1–40; *FMRSI* III 83/1–21; *FMRSI* IV 85/1–13; *FMRSI* V 62/1–17; *FMRSI* VI 79/1–19.

⁷ For similar data, see *FMRSI* II 434/1–25; *FMRSI* III 187–205; *FMRSI* IV 190–199; *FMRSI* V 159–168; *FMRSI* VI 171–173.

⁸ *FMRSI* II 340/1, 340/3; *FMRSI* III 164/1, 165; *FMRSI* IV 167, 168, 169/1; *FMRSI* V 134, 136; *FMRSI* VI 147, 148.

¹ *FMRSI* I 13; *FMRSI* III 12; *FMRSI* IV 9; *FMRSI* V 6; *FMRSI* VI 8.

lished coin finds from the road station of Romula at Ribnica na Dolenjskem⁹ (Figs. 4; 5).

The share of representation of the coinage of individual periods documented in the area of Ajdovščina (primarily within the walls and the immediate vicinity), shows all the characteristics of settlements (or regions) where the first distinct activities were documented only for the second half of the 3rd century, while the settlement could have further existed in the first half of the 5th century (for example, Tonovcov grad¹⁰).

An exceptionally low share of coins minted up to AD 260 indicates that the nucleus of the remains of the earlier road station *Fluvius Frigidus* at least to the present have probably not been uncovered by archaeologically investigations within and in the immediate vicinity of the walls, although in some places the remains of Early Roman building structures and finds of Early Roman pottery were in fact discovered.¹¹ In any case, coins of this period in that case could be expected at least in the numerous layers of ruins, as during construction of the walls many earlier buildings would have been demolished.¹²

For the rare archaeologically excavated structural remains within the walls (buildings I and II with later added baths) construction can be confirmed in the second half of the 3rd century (buildings I and II built almost at the same time and somewhat later the *thermae*)¹³ primarily on the basis of the coin finds in the foundations of the paving in the *apodyterium* (two coins of Aurelian)¹⁴ and under the foundations of building II (a coin of Probus).¹⁵ The last renovation of the *thermae*, whose *terminus post quem* represents the find of a coin of Magnentius in the foundation for the third flooring of the *frigidarium* in the period after AD 353, was not completed.¹⁶ This renovation was necessary after the fire that destroyed building II and the baths.¹⁷ The construction of an atrium house can be placed in the 4th century.¹⁸

The rare architectural remains (parts of walls) from the 1st or 2nd centuries within the walls have a different orientation (NW-SE) than the later buildings, which were oriented N-S,¹⁹ as well as a different style of constructing.²⁰ Despite finds of part of an architrave and parts of a lintel with the remains of a construction inscription in the ruins of the southern wall (*spoliae?*),²¹ it is difficult to interpret building I (especially with the lack of small finds) as a temple from the 1st century.²²

At Mirce, south of the old town center, where as early as in the 19th century building remains had been discovered,²³ recent archaeological rescue excavations have shown that coins predominate from the 1st and 2nd centuries. These most likely come from Roman ruins taken from the area of Castra, used after the First World War to fill the craters in the land that remained after explosions.²⁴ Ten individual coin finds originate from here, 9 coins from the period between the Roman Republic and Philip I.²⁵ In line with the old theory, the road station *Fluvius Frigidus* would otherwise have been located in the Mirce area.²⁶

On the basis of the small share of coinage prior to 260 it would be possible to confirm the working hypothesis of P. Petru, that the road station, called *Fluvius Frigidus*²⁷ by the earlier itineraries or later *mutatio Castra*,²⁸ should be sought in two places.²⁹ Very probably the old road station *Fluvius Frigidus* was relocated from the Mirce area in the second half of the 3rd century some 500 m northeast to a new position fortified with newly built walls and existed there with the new name *mutatio Castra*.³⁰

A more intensive presence of coins in the Castra area is documented only from the reforms of Diocletian in 294, and some 88% of all coin finds belong to the 4th century. The data for the Castra

⁹ FMRSI VI 137.

¹⁰ Kos 2011.

¹¹ Vidrih Perko, Žbona Trkman 2003–2004, 48–51. Vidrih Perko, Žbona Trkman 2005.

¹² Osmuk 1987, 126.

¹³ Osmuk 1987, 127.

¹⁴ Osmuk 1997, 127.

¹⁵ Osmuk 1997, 127.

¹⁶ Osmuk 1997, 126.

¹⁷ Svoljšak et al. 2013, 44.

¹⁸ Svoljšak et al. 2013, 47–49.

¹⁹ Osmuk 1987, 126.

²⁰ Osmuk 1997, 127.

²¹ Petru 1969, 181.

²² Thus Svoljšak et al. 2013, 42–43. Osmuk 1997, 127, with arguments rejects the construction of building I as early as the period of the 'pre-Castrum enclosure' (before the second half of the 3rd century).

²³ Müllner 1879, 133.

²⁴ Osmuk 2001, 6–7.

²⁵ FMRSI IV 10/1, 1–8; FMRSI V 7, 1.

²⁶ Petru 1969, 182. Osmuk 1997, 122.

²⁷ *It. Ant.* 128, 7.

²⁸ *It. Burd.* 560, 2.

²⁹ Petru 1969, 182.

³⁰ The construction of walls can also be dated with coin finds to the second half of the 3rd century: Kos 2012, 285–286.

area in the following tables are compared to data from the comparable sites of Aquileia, Ad Pirum, Emona, Celeia, and Virunum³¹ (Figs. 6–8).

The graph (Fig. 9), which takes into account the length of the individual minting periods (also showing an average annual representation of lost coins expressed as a percentage),³² and which would reflect a more objective image of the monetary circulation, does not display any fundamentally different results in terms of changes to the representation of coins in circulation.³³

The coin finds discovered during rescue excavations in 2006 and 2007 show the greatest values in the periods 330–337, 341–348, 351–361, 364–378, and 388–403 (Fig. 2). Trends in the intensity of the monetary circulation in the settlement of Castra surprisingly deviate from those at sites in northeastern Italy, where the settlements, primarily in the hinterland of Altinum and Hatria, were characterized by the most lost coins on an annual basis from the periods 330–341, 348–354, and 354–361, with their share declining afterwards.³⁴ Coins from the area of Aquileia display the greatest annual representation in the period 317–330, followed by a gradual reduction of the intensity of monetary circulation (Fig. 9). At all three mentioned sites in northeastern Italy the small representation of coins from the period 388–403 is primarily surprising. A similar decline in the quantity of coinage in circulation in the period 388–403 was also noted in the Norican towns of Celeia and Virunum. On the basis of this data it could be concluded that such a decline in the quantity of coinage in circulation at the end of the 4th century would reflect a broader regional characteristic of the monetary circulation.

In contrast to the decline of shares of coins in the period 378–388 in Castra the quantity of coins in circulation increased in the period 388–403. The fortress of Ad Pirum, 17 kilometers further eastwards, and the 45 km distant city of Emona (on the main road that connected Italy to the Balkans and the East), exhibit just such an increased representation of coinage of that period (Fig. 7). This is less pronounced in terms of the loss of coins on an annual basis, although it still stands out in terms of the comparative sites (Fig. 9). Most of the coins from

the period 388–403 at the above three sites were small bronze coins of the *Salus Reipublicae* type, and among the determinable coins, the largest share came from the mint of Aquileia.³⁵ This increase in the share of coinage in circulation is undoubtedly a reflection of the increasing intensity of activity in the fortified town of Castra, which is otherwise only attested on the main road route of entry to northeastern Italy between Emona and Castra, and hence with reservations and the necessary caution in interpretation they could be connected to events occurring immediately prior to the conflict between Eugenius and Theodosius in this area in AD 294.³⁶

The structure of the coinage in circulation in Castra (Fig. 10) in the second half of the 4th century also displays a similar monetary structure to the coins discovered at sites in northeastern Italy, where coins from Italic mints predominate.³⁷

In the monetary circulation of the settlement of Castra in the 4th century as well as in the period to ca. AD 388 it is not possible to detect anomalies in the representation of coins from individual periods, which could be interpreted as the occasional increase in intensity of life in the fortified town or fortress. This could reasonably be expected in the case of the presence of large numbers of soldiers in a period of increased danger. Relatively few finds that can be connected to the military were discovered in the investigated area within the walls, with more in the atrium house.³⁸ Given the current state of research, it raises doubts about the correctness of the theories that the fortress (?) of Castra was some kind of command post for the central section of the *claustra Alpium Iuliarum* defensive system,³⁹ the headquarters of three legions,⁴⁰ and a supply base for the defensive line or military camp.⁴¹

An excellently preserved coin of Honorius of the type *Gloria Romanorum* 11 (cat. no. 122) together with four other coins of Honorius of this type discovered to 2005,⁴² indicates a normal flow in the coin circulation and thus indirectly activity in the town for at least the first three decades of the 5th century.⁴³ Finds of coins from this period are also supplemented by finds of North African fine

³¹ See n. 3–5 and 7 above. Virunum: Schmidt-Dick 1989. For Aquileia and Virunum only relatively old data are available about the coin finds.

³² For the method of calculating, cf. Casey 1986, 89.

³³ For the methodology, Kos 1997, 100–103.

³⁴ Krmnicek 2008, 257, Fig. 4 and 5.

³⁵ Kos 1986, 173 (Emona), 201 (Ad Pirum).

³⁶ Springer 1996. Bratož 2014, 160–183.

³⁷ Cf. Krmnicek 2008, 257, Fig. 6.

³⁸ Svoljšak et al. 2013, 70–71.

³⁹ Šašel in: Šašel, Petru 1971, 98.

⁴⁰ Vidrih Perko, Žbona Trkman 2005, 278.

⁴¹ Petru 1969, 178. Svoljšak et al. 2013, 27.

⁴² *FMRSI* I 13, 279, 335; *FMRSI* III 12, 399–400.

⁴³ Thus already Kos 1986, 112.

ware, showing its arrival in Ajdovščina at least in the second quarter or middle of the 5th century.⁴⁴

Important coin finds for the chronological determination of individual building structures

Most of the coins come from layers of ruins or drain fill (at the *Cesta 5. maja* site (street): SE 15, 49, and 50), and hence are not particularly important for the chronological classification of architectural elements. It is worth mentioning that most of the coins from the 3rd century come from stratigraphic unit (further SE) 15 at the *Cesta 5. maja* site (Fig. 11). Charcoal residue was mainly noted on coins of Gallienus, so the coins could determine the period of a fire of some as yet undetermined building from the 3rd century in the nearby area.

With the help of coin finds it is otherwise possible to chronologically determine in detail only a few rare building structures that were encompassed by archaeological excavations west of the walls.

Lokarjev park:

In layer SE 4, which covered the walking surface (SE 5, 6), coins were discovered that had been minted in 348–350 (cat. no. 42) and 352–355 (cat. no. 55), marking the period of its use and the *terminus ante quem* of its construction.

Cesta 5. maja – northern side of the street:

On the northern part of the *Cesta 5. maja* a floor surface was uncovered (SE 52), where among other items an excellently preserved bronze coin of the Emperor Honorius was also discovered, minted in Aquileia between 408 and 423 (cat. no. 122). The coin testifies to the use of the floor surface at least in the first decades of the 5th century.

Cesta 5. maja – central part of the street:

A well-preserved antoninianus of Divus Claudius II, minted during the reign of Aurelian in 270 (cat. no. 10), was found in a layer of ruins (SE 18) above a wall (SE 19). Before it was lost, the coin could have been in circulation for a long time, but despite this it represents a *terminus ante quem* for the collapse or abandonment of the building to which wall SE 19 belonged during the period of the last quarter of the 3rd century.

Gregorčičeva ulica (street) – south of the church of sv. Janez Krstnik:

The coin finds from the excavated southwestern corner of the Roman building offered the most information.

Within this building, a gravel surface (SE 59) was discovered as the foundation for the house flooring. While, it was being cleaned, well-preserved centenionales of Constantine I were discovered. One was minted in 337 in the mint of Siscia (cat. no. 16), and the other one in the name of Constantine I for Delmatius in the same mint between 334 and 335 (cat. no. 21). Three small bronze coins from the minting period 388–403 (cat. no. 107, 110, and 112) were also discovered in this layer. However, it is also possible for all the above coins that they belonged to the layer of destruction.

In the corner of this building was a hearth built of marl slabs and the remains of tegulae, placed on a layer of compacted fired clay (SE 71), which was interpreted as a foundation for the hearth. A well-preserved majorina (AE II) was discovered in this burnt layer (SE 71) of Constantius II for Constantius Gallus, minted in the mint of Cyzicus between 351 and 354 (cat. no. 54), which places the construction of the hearth in the late second half of the fifties of the 4th century. South of the stones along the hearth (SE 77), a centenionalis of Constantine I was discovered, minted for Constantine II in the mint of Heraclea between 330 and 333 (cat. no. 18). On the eastern side the hearth was bounded by a line of 5 cm thick mortar (SE 64), on which was discovered a centenionalis of Constantine I (*Urbs Roma*), minted in Constantinople between 330 and 333 (cat. no. 22) (Fig. 12).

The period of the construction of the building must be placed in the late fifties of the 4th century on the basis of the find of a majorina of Constantius Gallus (cat. no. 54) in a layer under the hearth. Coins of the Constantinian period, which were the earliest coins discovered in the building, were still in circulation in the period of the sixth decade of the 4th century, as is best proven by the contents of a purse (containing coins minted between 330 and 352),⁴⁵ owned by a soldier who fell in AD 352 in Emona.⁴⁶ The coins in the layers of ruins reflect the period when the building was in function between the fifth decade of the 4th century and the first decades of the 5th century.

⁴⁵ 13% of the coins in the purse were minted in the period 330–348.

⁴⁶ *FMRSI* I 155/54.

⁴⁴ Mackensen 2015, 177 n. 90.

CATALOGUE

(see the Slovenian text: 'Katalog')

All the coins are stored in the 'Goriški muzej' (Goriška Regional Museum), Nova Gorica, Slovenia.

The catalogue cites data for each individual ruler about the denomination, the date of minting of individual coins, the mints, the standard literature, and mint marks.

Denominations:

An = antoninianus; **Cen** = centenionalis; **D** = denarius; **Dp** = dupondius; **Num** = nummus. In the late 4th century, coins are denoted according to their size (**AE 4** = the smallest bronze coin).

Mints:

Aq = Aquileia; **Ale** = Alexandria; **Ant** = Antiochia; **Are** = Arelate; **Con** = Constantinopolis; **Cyz** = Cyzicus; **Gal** = unknown Gallic mint; **Her** = Heraclea; **Nic** = Nicomedia; **Rom** = Roma; **Sis** = Siscia; **Tes** = Thessalonica; **Tic** = Ticinum.

Citations of standard literature:

J. = P. Jaekel, *Die Münzprägungen des Hauses Habsburg 1780-1918 und der Republik Österreich seit 1918* (4. ergänzte Auflage), Basel 1970.

MIR = R. Göbl, *Die Münzprägung des Kaisers Aurelianus (270/275)*, Wien 1993 (Denkschriften / Österreichische Akademie der Wissenschaften, Philosophisch-historische Klasse; Bd. 233. Veröffentlichungen der Numismatischen Kommission; Bd. 29) (MIR - Moneta Imperii Romani; Bd. 47);

RIC = *The Roman Imperial Coinage V/2 - X*, London 1933-1994.

The author acknowledges the financial support from the Slovenian Research Agency (research core funding No. P6-0283).

Translation: Barbara Smith Demo

Peter Kos
Narodni muzej Slovenije
Prešernova 20
SI-1000 Ljubljana
peter.kos@nms.si

