

Zgodnjekrščanska marmorna plošča iz Šmihela v Vipavski dolini

Early Christian Marble Plaque from Šmihel in Vipava Valley

Katarina ŠMID, Julijana VISOČNIK, Milan LOVENJAK, Drago SVOLJŠAK

Izvleček

Prispevek predstavlja zgodnjekrščansko marmorno nagrobno ploščo, odkrito leta 2022 v strugi potoka Ozeljanšček pri Šmihelu. Ohranjen je del latinskega napisa in relief z upodobitvijo orante, ki jo spremljajo krščanski simboli, kot sta monogram *hi-ro* in ptici. Napis navaja žensko, "pokopano četrty dan pred septembrskimi nonami" (tj. 2. septembra). Slogovne in ikonografske značilnosti plošče povezujejo z zgodnjekrščanskimi delavnicami v Akvileji, dejavnimi v 4.–5. st. Najdba predstavlja najzgodnejši zanesljivo izpričani krščanski nagrobni spomenik s širšega območja Šmihela in nakazuje obstoj bližnjega poznorimskega podeželskega naselja z lastnim grobiščem. Primerjave s Solkanom, Kosoveli in Sv. Pavlom nad Vrtovinom kažejo na širšo prisotnost krščanstva v severnem obrobju Vipavske doline v poznem 4. in zgodnjem 5. st.

Ključne besede: oranta; Šmihel; Ozeljan; Vipavska dolina; Akvileja; zgodnjekrščanska doba

Abstract

The paper presents an early Christian marble funerary plaque discovered in 2022 in the streambed of the Ozeljanšček near Šmihel. The fragment preserves part of a Latin inscription and a relief depicting an orans accompanied by Christian symbols such as the *Chi Rho* and birds. The inscription records a woman 'buried on the fourth day before the September Nones' (i. e. 2nd September). Stylistic and iconographic features link the plaque to early Christian workshops of Aquileia, active in the 4th–5th century. The find represents the earliest securely attested Christian funerary monument from the region of Šmihel and suggests a nearby late Roman rural settlement with its own cemetery. Comparative material from Solkan, Kosoveli and Sv. Pavel above Vrtovin indicates a broader Christian presence in the northern Vipava Valley during the late 4th and the early 5th century.

Key words: orans; Šmihel; Ozeljan; Vipava Valley; Aquileia; Early Christian period

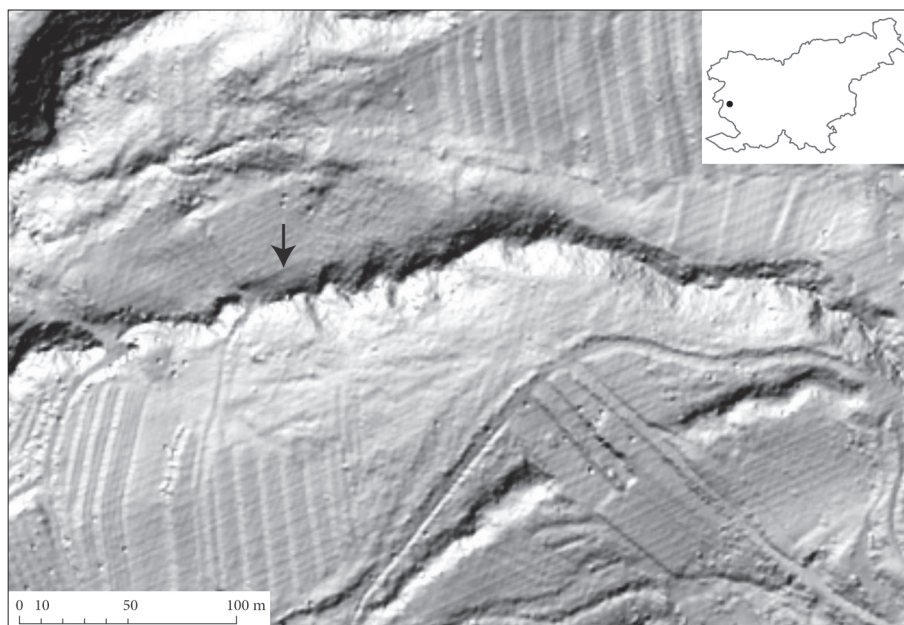
V brežini potoka Ozeljanščka (*sl. 1*), med vasema Ozeljan in Šmihel v Vipavski dolini, je bila leta 2022 odkrita marmorna nagrobna plošča z latinskim napisom in motivom orante.¹ Plošča je bila najdena

v sekundarni legi, v njeni bližini ni bilo opaziti drugih sledov, ki bi kazali na uporabo prostora v antiki. Nižje v brežini je bil pozneje odkrit še bronast novc cesarja Konstantina II. (351–355).²

¹ Ploščo je 17. marca 2022 našel Martin Čotar (Tabor, Šempas) v ne povsem razjasnjenih okoliščinah "v brežini potoka Ozeljanščka" (kat. št. 5481, k. o. Šmihel), na ledini

Srednji hrib. D. Svoljšaku jo je prinesel 31. decembra 2022. Plošča se nahaja pri najditelju.

² Novc je določila dr. Alenka Miškec iz Numizmatičnega kabineta Narodnega muzeja Slovenije.



Sl. 1: Območje ob potoku Ozeljanšček. Puščica označuje mesto najdbe. (podlaga: LiDAR ©Arso, GURS)

Fig. 1: The area along the Ozeljanšček stream. The arrow indicates the location of the find. (basemap: LiDAR ©Arso, GURS)

OPIS PLOŠČE³

Plošča (sl. 2–3) je narejena iz belega marmorja.⁴ Ohranjen je njen spodnji, zaključni del.

Dolga je 29,6 cm, ohranjena višina na levi strani je 14,1 cm, na desni pa 17,5 cm. Na levi strani je še dobro prepoznaven skrbno obdelan rob, na desni pa je med dvema odkruškoma tudi še ohranjen 9,5 cm dolg del obdelanega roba. Izvirna debelina plošče je 4,4 cm.

Z nekaj starejšimi poškodbami in svežim odkruškom je po vsej dolžini dobro ohranjen njen spodnji rob. Starejši je tudi odlom desnega vogala plošče, ki je okrnil del motivike. Svež je še odkrušek na robu starejšega preloma, kjer je bil nekoč odlomljen zgornji del. Robovi plošče so bili zglajeni in obrnjeni proti zadnji strani. Sprednja napisna stran je gladko zglajena, z le nekaj manjšimi nezglajenimi predeli. Linije na plošči izvedenega likovnega motiva so namreč izklesane čeznje.

Hrbtna stran plošče (dolžina 27,5 cm) je naravno odlomljena in ni obdelana. Od osnovnega odloma se je ploščato odkrušil 16 cm dolg in do 10 cm

širok kos. Po površini odkruška in na poševninah obdelanih robov so ohranjene majhne krpice apnene malte s primešanimi drobci rdeče žgane opeke.

Kamnoseško je plošča soliden obrtniški izdelek manj izurjenih kamnosekov. Videti je, kot da sta pri njeni izdelavi sodelovala dva mojstra, eden pri likovni upodobitvi in drugi pri napisu. Slednji si je, za zgledno uravnanost vrhnjih dveh ohranjenih vrstic, vklesal plitvo vodilo, komaj vidno vodoravno črto, tretjo vrstico pa je, tudi manj skrbno izpisano, stisnil v prostor, ki mu ga je prepuščal osrednji lik.

OPIS IN RAZLAGA NAPISA

Ohranjen je spodnji del plošče z ostanki treh vrstic napisa (sl. 2). Prelom zgoraj poteka poševno čez prvo deloma ohranjeno vrstico in začetni del druge. Desni spodnji vogal je odbit. Večja poškodba je tudi v sredini spodnjega roba.

V prvi vrstici na začetku manjkajo štiri ali (morda) pet črk. Od prve vidne črke je ohranjen samo spodnji zaključek, zato je ni mogoče natančno opredeliti. Temu sledi spodnji del navpične haste črke P, od ostalih črk do konca vrstice so ohranjene samo spodnje polovice. Med črkama T in D je ločilno znamenje. Na koncu vrstice je plošča odlomljena, vendar glede na nadaljevanje besede v naslednji vrstici tu ni bilo vklesanih drugih črk.

³ Za kamnoseško analizo se avtorji zahvaljujemo B. Premrlu, raziskovalcu kamnoseštva na Goriškem, v Posočju in na Krasu.

⁴ Kamnino je kot marmor italskega izvora prepoznal geolog dr. Jernej Jež (Geološki zavod Slovenije). Da je plošča verjetno marmorna, je domneval tudi B. Premrl.



Sl. 2: Sprednja stran plošče z upodobitvijo orante, marmor. Šmihel v Vipavski dolini.

Fig. 2: The front surface of the plaque with the depiction of a female orans, marble. Šmihel in Vipava valley.



Sl. 3: Zadnja stran plošče z upodobitvijo orante, marmor. Šmihel v Vipavski dolini.

Fig. 3: The back of the plaque with the depiction of a female orans, marble. Šmihel in Vipava valley.

V drugi vrstici je od prve črke (S) ohranjen spodnji lok, od naslednje črke (I) spodnja polovica, pri tretji (T) pa je odlomljen levi del prečne haste. Ostale črke in število (IIII) so ohranjeni v celoti. Pred in za številom sta navpični valovnici, ki sta nekoliko krajši od ostalih znakov. Med črkama N in S je ločilno znamenje. Glede na nadaljevanje zadnje besede v naslednji vrstici na odbitem delu ploščice na desni strani ni bilo vklesanih drugih črk.

V tretji vrstici sta na levi strani vklesani črki MB kot nadaljevanje zadnje besede v prejšnji vrstici. Poševnici v črki M segata samo do polovice, zaključek besede (RES) pa je vklesan na

koncu. V vmesni prostor v tej vrstici deloma sega shematizirana upodobitev orante in dveh zaves, z obeh strani orantine glave pa je vklesan Kristusov monogram – združeni grški črki X in P.

Napis se glasi:

[---]+ *posuit. Depo-*
sita est (ante diem) IIII N(onas) Septe-
mb-res.

Prevod: ... je postavil. Pokopana je bila na četrti dan pred septembrskimi nonami (2. septembra).

Od napisa na odlomljenem delu manjkajo ime pokojnice, ime osebe, ki je poskrbela za postavitev plošče in morebiti tudi navedba sorodstva. Koliko vrstic manjka zgoraj, ni mogoče določiti. Črke sicer niso ožje časovno opredeljive. Črka U je, kot je to običajno tudi na starejših (antičnih) ali poznejših napisih, zapisana kot V.

Kultura postavljanja spomenikov z napisi se je v pozni antiki spremenila; napisov je bilo vedno manj, na njihovo vsebino pa je odločilno vplivalo krščanstvo, ki je prineslo nekatere oblikovne in vsebinske spremembe. Prostora (predvsem na nagrobnih ploščah) je bilo še vedno premalo, zato so še naprej uporabljali okrajšave (formule). Je pa krščanstvo nemalo spremenilo besednjak na nagrobnih napisih; pojavljati se začnejo besede, ki jih prej na napisih ni bilo mogoče najti: *pax* – mir (ali samostojno ali v uveljavljenih besednih zvezah: *pax aeterna tecum, in pace, pax tecum in Domino, pax tibi a Deo*) postane stalnica, pridružita se ji besedi *lux* – luč in *bonum* – dobro, pa seveda še *Dominus* – Gospod, *Deus* – Bog in druge.⁵ Podobno velja tudi za okrajšave; nekatere predkrščanske so se uporabljale naprej, nekatere so za odtenek ali dva spremenile značaj, nastale pa so tudi nove. V kontekstu krščanskih nagrobnih spomenikov tako najdemo okrajšavo B. M. (*bonae memoriae*), za navajanje starosti ostane znana V. A ... M ... D ... (*vixit annos ... menses ... dies*), pri čemer je treba poudariti, da so krščanski napisi pri navajanju starosti pogosteje bolj natančni od predhodnih, na katerih so meseci in dnevi bolj izjema kot pravilo, predvsem pa so prihranjeni za starost otrok in vojakov. Nekaterih drugih antičnih nagrobnih formul prvi kristjani niso več uporabljali oz. so jih zavračali, kot npr. H. I. (*hic iacet*), H. S. E. (*hic situs/sepultus est*) ali H. O. S. (*hic ossa sunt*). Namesto teh so začeli uporabljati bolj krščanski termin: *DEPOSITUS* – položen, ki so ga praviloma okrajšali z D ali DEP. Običajno so to besedo zapisali na koncu nagrobnega napisa.⁶

Na območju nekdanje 10. regije Italije je v bližnji Akvileji (*Aquileia*; Oglej), ki je veljala za središče krščanstva v tem delu rimskega cesarstva, nagrobnih spomenikov, na katerih je zapisana be-

seda *deposit-us/a*, kar 87.⁷ V skladu s pričakovanji je beseda uporabljena v krščanskem kontekstu. Nagrobnike je mogoče večinoma datirati v 4. ali 5. st. Iz tistega slovenskega prostora, ki je v antiki pripadal provincama Norik in Zgornja Panonija, lahko po zadetkih (oz. njihovi odsotnosti) v dveh epigrafskih bazah (HD in EDCS) sklepamo, da je bilo krščanskih nagrobnih napisov tam izredno malo.

Vse do odkritja plošče iz Šmihela na današnjem slovenskem prostoru še ni bil najden kak antični ali poznoantični nagrobnik, na katerem bi bila izpričana beseda *deposit-us/a*.⁸

ORANTA

Na reliefni plošči je v poudarjeno frontalni drži upodobljena ženska figura. Oblečena je v dalmatiko, v do tal segajoče prepasano oblačilo z ravno padajočimi gubami in širokimi rokavi, ki ji segajo do komolcev. Roke razpira proti nebu (*expansis manibus*), stopala pa so prikazana v rahli distorziji, saj je desno usmerjeno navzven, levo pa komaj nakazano. Oči so široko odprte, glavo ima pokrito (*capite velato*). Spodaj se na obeh straneh k njej obrača po ena ptica, ki sedi na vejici, z vrhnjim delom obrnjeni proti osrednji figuri. Med rokavi in glavo je vrezan Kristusov monogram (v obliki *hi-ro*), na zunanji strani rok se na vsaki strani razpira nekakšna zavesa, ki je ob figuri zavezana v vozel, z zadnjim delom pa se odpira in daje vtis vihranja v vetru. Nad in ob likovni upodobitvi se nahaja napis.

Tako po dimenzijah kot po obdelavi (v kamen vklesana sumarno napravljena preprosta idealizirana podoba brez kakršnihkoli individualnih potez oziroma teženj po realizmu ali prostoru) in motiviki je očitno, da gre za ploščo, kakršne so v pozni antiki oziroma zgodnjem krščanstvu pokrivalo kamnite niše s pokojniki (*loculi*) in niše, nad katerimi se pne lok (*arcosolium*) v podzemnih grobnicah oziroma katakombah, grobnice v obliki oltarne menze in pa tudi talne grobnice zunaj katakomb. Začetki njihove proizvodnje segajo v 3. st. v mesto Rim, a je iz tega obdobja ohranjen

⁵ Za ostale gl. Tabbernee 2008, 129–130; Caban 2015, 23.

⁶ Gl. Tabbernee 2008, predvsem 128–130, in Caban 2015, 21–30, predvsem 23–24. Več o izoblikovanju terminologije v kontekstu krščanskih nagrobnikov, ki se je začelo že v zadnjih letih 2. st. in se nadaljevalo v 3. st., je v prispevku L. Spera z za naš primer pomenljivim naslovom: *Depositus in Christo* (Spera 2006, 765–777).

⁷ Podatki so iz rimske epigrafske baze EDR: http://www.edr-edr.it/edr_programmi/res_complex_comune.php?do=book&id_nr=&provincz%5B%5D=VeH&fo_antik=Aquileia&fo_modern=&Bibliografia%5B%5D=&Testo=deposit&boolTesto=AND&Testo2=&bool=AND&ordinamento=id_nr&javasi=javascrptsi&se_foto=tutte&lang=it.

⁸ <http://www.manfredclauss.de/>; <https://edh.ub.uni-heidelberg.de/inschrift/suche>.



Sl. 4: Primitivina plošča, marmor. Oglej, Museo Archeologico Nazionale di Aquileia, Museo Paleocristiano di Monastero, inv. št. 50975.

Fig. 4: The plaque of Primitiva, marble. Aquileia, Museo Archeologico Nazionale di Aquileia, Museo Paleocristiano di Monastero, inv. no. 50975.

komaj kateri z gotovostjo datiran primerok in še ti praviloma niso nedvomno pripisani krščanskemu kontekstu. Po številčnosti so tovrstne kamnite plošče vrh dosegle v 4. in v začetku 5. st., zatem pa je njihovo število upadalo in le redke izjeme segajo še v 6. st.⁹ V največjem številu so se ohranile v Rimu, kjer so v večini primerov "zapirale" lokule oziroma arkosolije (*Verschlussplatte*) v katakombah, veliko pa jih je znanih tudi iz nam bližjih Akvileje (ital. Aquileia) in Gradeža (ital. Grado),¹⁰ kjer pa se za nobeno ne da dokazati te vrste namembnosti.¹¹

Tovrstne nagrobne plošče so večinoma vsebovale napis in nek enostaven figuralni ali zgolj simbolni okras. Oboje je praviloma vrezano v plitvem reliefu, zelo redki so primerki z globokim reliefom. Njihove dimenzije so dokaj raznolike; v Rimu so bile večinoma podolgovate, a praviloma

majhne, lahko pa so se približale tudi kvadratu.¹² Na ploščo so pred pričetkom pisanja zaradi lažje razporeditve prostora in klesanja v ravnih vrsticah ponekod na rahlo vrezane pomožne črte, katerih sledi so razvidne tudi na šmihelski plošči. Besedilo se večinoma nahaja ob strani ali nad figuralno upodobitvijo, oboje pa je skrbno nameščeno v dani prostor, tako da je nemalokrat težko presoditi, kaj je bilo vrezano prej.¹³

Zanimivo je, da zunaj Rima, tako v Akvileji, južni Galiji ali Avgusti Treverov (*Augusta Treverorum*), od koder so se primerljive zgodnjekrščanske plošče ohranile v večjem številu, te niso izrazito podolgovate, temveč imajo vse stranice podobnih velikosti, pri čemer glede na najdiščne okoliščine ni prav nobenih indicev, da bi bile uporabljene kot zaključne plošče lokulov oziroma arkosolijev, kot

⁹ Koch 2000, 339–346; Ehler 2008, 5–6, 106.

¹⁰ O rimskih primerkih gl. disertacijo Elisabeth Ehler (2008) s stanjem raziskav in navedenimi starejšimi objavami.

¹¹ Vide *infra*.

¹² Koch 2000, 339–340.

¹³ O izdelavi in obdelavi zgodnjekrščanskih sepulkralnih plošč: Ehler 2008, 14–16.



Sl. 5: Julijanetina plošča, apnenec. Oglej, Museo Archeologico Nazionale di Aquileia, Museo Paleocristiano di Monastero.
 Fig. 5: The plaque of Iulianeta, limestone. Aquileia, Museo Archeologico Nazionale di Aquileia, Museo Paleocristiano di Monastero.

je to običajno za mesto Rim.¹⁴ Na nam najbližjem območju severnega Jadrana je dokazana njihova nameščenost okoli krščanskih stavb in še v veliko večji meri na pokopališčih *sub divo*, od katerih pa je žal ostalo komaj kaj sledi.¹⁵

Drža osrednje figure (gesta *expansis manibus*, frontalnost, dolgo oblačilo, pokrita glava,¹⁶ razprte oči) prepričljivo identificira lik z molivko oziroma oranto, najpogostejšo figuralno upodobitvijo zgodnje krščanske dobe.¹⁷ Prav položaj rok *expansis manibus* za prve kristjane predstavlja najbolj naravno gesto ob molitvi, kar se nanaša na vrsto navedb iz Stare zaveze, kot znak molitve oziroma prošnje bogovom pa jo navajajo tudi številni rimski pisci.¹⁸

¹⁴ Koch 2000, 345.

¹⁵ Cuscito 2006, 537; Vergone 2006, 539.

¹⁶ Skladno z navodili v Novi zavezi so moški molili izključno z odkrito glavo, medtem ko je pri ženskah ta morala biti nujno pokrita: *Vsak moški, ki moli ali prerokuje s pokrito glavo, dela sramoto svoji glavi. Vsaka ženska pa, ki moli ali prerokuje z odkrito glavo, dela sramoto svoji glavi, ker je to prav tako, kakor če bi bila ostrižena* (Kor. 11.4–6).

¹⁷ O motivu med drugimi: Pardyová 1993, 169–170; Ehler 2008, 60–63; Bisconti 2000a, 235–236; de Maria 2020, 159.

¹⁸ Bisconti 2000a, 235; Bisconti 2019, 22–23; de Maria 2020, 159; vsi z navedbo mest v Stari zavezi.

Tekom 3. st. so gesto prevzele upodobitve ženske figure, personifikacije *pietas*,¹⁹ na kriptokrščanskih sarkofagih, zatem pa se je hitro razširila tudi na druge prizore. Upodobitev orante tako najdemo na različnih medijih, od stenskih slik v katakombah do sarkofagov in marmornih plošč, ki so zapirale lokule v podzemnih grobnicah v Rimu, bile položene na grob ali drugače obeleževale grob pokojnika.²⁰ V 4. st., z vrhom okoli sredine tega stoletja, so nekatere od upodobitev molivcev oziroma molivk pričenjale dobivati portretne oziroma individualne poteze. Namesto “anonimnih” figur so bili v tej pozi pozneje upodobljeni tako svetniki (s poudarkom na mučenicih) kot tudi druge starozavezne in novozavezne figure, pokojniki in nazadnje celo Marija.²¹ O tem, kaj naj bi figura molivca oziroma molivke prvotno simbolizirala,

¹⁹ Kot personifikacija *pietas* je ženska figura z razprtimi rokami znana že iz rimskih novcev, a ni nujno, da se je razvila iz rimskih upodobitev (Klauser 1959, 115–123; Deichmann 1983, 178–179; Prigent 1992, 143–150; Prigent 1997, 60–62; Bisconti 2000b, 368–369).

²⁰ *Vide infra*.

²¹ Pardyová 1993, 169; Seib 1994, 353; Prigent 1997, 118–119; Bisconti 2000a, 235–236; Filacchione 2005, 157–159; Ehler 2008, 61; Bisconti 2019, 23–24.



Sl. 6: Valentinijanina plošča, marmor. Oglej, Museo Archeologico Nazionale di Aquileia, Museo Paleocristiano di Monastero, inv. št. 1754.

Fig. 6: The plaque of Valentiniiana, marble. Aquileia, Museo Archeologico Nazionale di Aquileia, Museo Paleocristiano di Monastero, inv. no. 1754.

je bilo postavljenih več teorij. Morda je sprva utelešala krščansko molitev *per se*, morda kasneje dušo pokojnika oziroma odrešenje, a vse ostaja na hipotetični ravni.²²

Motiva molivke oziroma molivca sta bila v zgodnjekrščanski umetnosti redno upodobljena ob napisu ali pod njim in poljubno kombinirana z drugimi pogostimi motivi oziroma simboli, med katere spadajo tudi ti, ki so na šmihelski plošči vrezani poleg orante. Kristogram je največkrat predstavljen prav v obliki *hi-ro*,²³ tudi zavesa ozi-

²² Deichmann 1983, 178–179; Pardyová 1993, 170; Bisconti 2000a, 236.

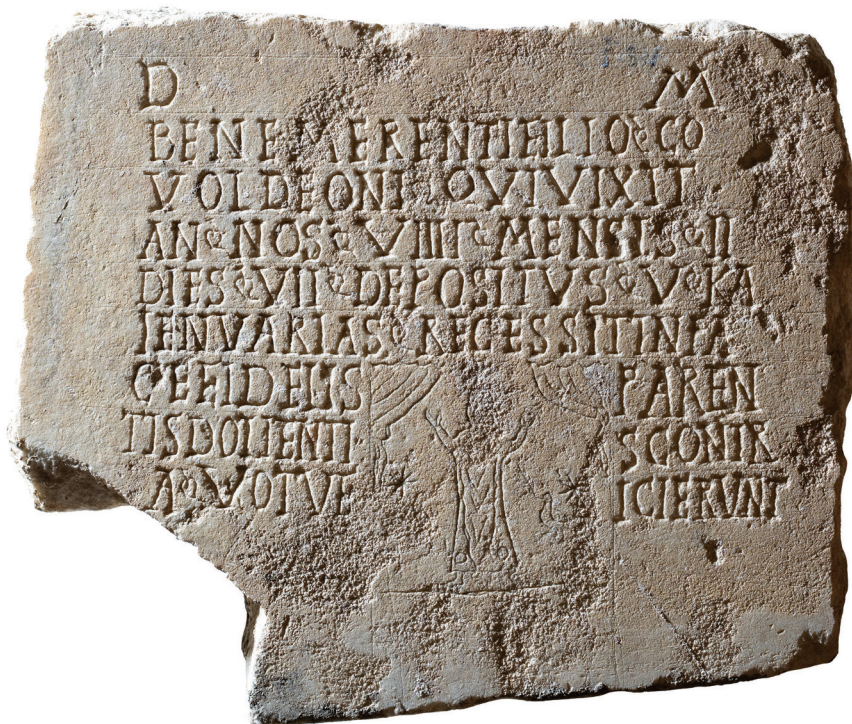
²³ *Hi-ro* je simboliziral tako Kristusa kot križanje ter je v Mali Aziji in Siriji že v 3. st. bil prepoznavni znak pripadnikov krščanske veroizpovedi, se zatem razširil v Rim in zahodne province ter v 4. st. v vseh medijih povsem

roma baldahin se v nekaterih primerkih boči nad figuro in jo tako poudarja,²⁴ ptica, ki sedi na vejici, pa je ali samostojno ali v poljubnih kombinacijah eden najpogostejših okrasov nagrobnih plošč.²⁵

zasečil ostale stavrograme. Od Konstantinove zmage nad Maksencijem je postajal vedno bolj prepoznaven in razširjen grafični znak, njegov simbolni pomen pa se je razširil tudi v zmago krščanstva, ko je obenem postal eden od simbolov cesarjeve oblasti (Mazzoleni 2000, 222; Garipzanov 2018, 65–67). O pomenu in pojavnosti tega znaka od Konstantina dalje gl. Garipzanov 2018, 97–109.

²⁴ V ožjem pomenu se kot baldahin razume tudi tkanino, katere osnovna funkcija je varovanje svetega predmeta oziroma osebe pod njo, in tako često simbolizira nebo (cf. Bandmann 1994, 239–240).

²⁵ Cf. Ehler 2008, 81. Čeprav so starejše raziskave v sumarno upodobljenih pticah zgodnjekrščanske umetnosti skladno s krščansko simboliko prepoznale goloba in v



Sl. 7: Kovoideonova plošča, marmor. Oglej, Museo Archeologico Nazionale di Aquileia, Museo Paleocristiano di Monastero, inv. št. 1727.

Fig. 7: The plaque of Covoideo, marble. Aquileia, Museo Archeologico Nazionale di Aquileia, Museo Paleocristiano di Monastero, inv. no. 1727.

Prav ta velika raznolikost med kombinacijami je vodila do teze, da je bila celostna zasnova teh zgodnjekrščanskih plošč bržkone napravljena po želji naročnika z liki oziroma motivi, ki so mu ustrezali bodisi po osebnih preferencah bodisi po seznanjenosti s simboliko določenih detajlov.²⁶

Najbližje središče, v katerem se je ohranilo večje število zgodnjekrščanskih plošč z vrezanimi upodobitvami orant oziroma orantov, ki jih spremljajo različni motivi, dobro znani iz stalnega repertorija starokrščanske umetnosti, je nedvomno Akvileja,²⁷ manj jih prihaja iz sosednjega Gradeža. Za razliko od rimskih plošč je na akvilejskih opaziti podredljivost napisa podobi, saj je ta nemalokrat stisnjen na rob in velikokrat celo, kakor je razvidno tudi na šmihelski, upodobitev sega v prostor napisa,²⁸ kar nakazuje, da je bila podoba zagotovo vrezana

prej. V obeh severnoitalskih središčih so bile večinoma predstavljene orante, bistveno manj je bilo orantov in otrok.²⁹ Prav v Akvileji ob oranti često nastopajo posamezni simboli, ki jih vsebuje tudi šmihelska plošča, stalno pa je ob napisih prisoten tudi Kristusov monogram. Poudariti velja, da slednji v tem severnojadranskem središču ne spada med *compendia scripturae* znotraj besedila, kakor je to večkrat razvidno na ploščah z drugih najdišč, temveč nastopa v vlogi simbola,³⁰ kar šmihelsko ploščo zopet poveže z akvilejsko produkcijo.

Tudi izbor posamičnih motivov je primerljiv z izdelki tega središča. Na Primitivini plošči iz *Basilica della Beligna* v Akvileji (Oglej, Museo Paleocristiano di Monastero, 27 × 25 × 3,5 cm, inv. št. 50975; sl. 4)³¹ se podobno napis boči nad oranto in ob njej. Ob njeni glavi se nahaja po ena ptica, ki stoji na vejici. Enaki simboli, le da sta ptici postavljeni v višino bokov, so tudi na Julijanetini plošči (Oglej, Museo Paleocristiano

ptici z vejico v kljunu upanje na mir, velja poudariti, da dejansko ni nobenih dokazov, da bi lahko vsako ptico tako interpretirali (gl. Ehler 2008, 82–83 s stanjem raziskav na to temo).

²⁶ Koch 2000, 346; Ehler 2008, 113.

²⁷ Upodobitve orant oziroma orantov iz Akvileje so navedene v Forlati Tamaro 1973–1974, 286–293.

²⁸ Vergone 2006, 540.

²⁹ Cf. Koch 2000, 340; de Maria 2020, 151–152.

³⁰ Mazzoleni 1982, 308; Vergone 2006, 541, 549–552.

³¹ de Maria 2020, 156; Lupa 23656.

di Monastero, 42 × 23 × 15 cm; *sl.* 5),³² na kateri je oranta enako oblečena v dalmatiko, ki jo tokrat dodatno krasita še vertikalni progi (*clavi*), rokavi pa so poudarjeno široki.

Zanimivo je, da upodobitev zaves na šmihelski plošči odstopa od standardnega načina, na katerega so te vrezane na ploščah iz Akvileje. Na njej so ob orantini glavi zavezane v vozle in vihrajo navzven, na akvilejskih pa se nad liki boči širši del in so v vozle zavezane spodaj ter tako bolj spominjajo na baldahin. Nahajajo se denimo na Valentinijanini plošči (Oglej, Museo Paleocristiano di Monastero, 33 × 40 × 6 cm, inv. št. 1754; *sl.* 6),³³ kjer jo ob glavi spremljata stavrograma, ali nad orantom na Kovoideonovi plošči (Oglej, Museo Paleocristiano di Monastero, 43 × 36,5 × 7,5 cm, inv. št. 1727; *sl.* 7),³⁴ na katerem – tokrat oranta – spremljata tudi ptici, postavljeni v višini bokov. Pri prav vseh teh primerkih likovna upodobitev sega v prostor napisa in mu je s tem nadrejena.

Žal je bila velika večina plošč v tem severnoitalskem središču najdena na sekundarnem mestu – bodisi kot naključne najdbe bodisi so bile uporabljene kot gradbeni material, zaradi česar je njihovo točnejšo datacijo težko opredeliti in so običajno postavljene v širši časovni okvir, med 4. in 6. st. Le redke prihajajo iz območja *extra muros*, pri čemer vse te pripadajo grobovom na prostem, saj so bila starokrščanska pokopališča Akvileje locirana *sub divo*.³⁵

Tudi šmihelska plošča je bila najdena v sekundarni legi, zato je težko opredeliti, kakšnemu nagrobnemu kontekstu je prvotno pripadala. Domala z gotovostjo se lahko izključi lokule, saj v širši regiji podzemne grobnice niso znane, in se verjetneje zdi pokopališče na prostem, kakor se predpostavlja tudi za akvilejske primerke in severnojadranski prostor na splošno. Zaradi shematične izdelave in idealizirane upodobitve, značilnih za zgodnjekrščansko sepulkralno umetnost, se je težko opredeliti glede proveniencije plošče, pri čemer se tako zaradi številčnosti ohranjenih primerkov kot tudi pogosto zastopanih enakih motivov v poljubnih kombinacijah kot najverjetnejše mesto zdi Akvileja, v kateri je bilo središče izdelave v regiji.

³² Lupa 23585.

³³ Forlati Tamaro 1973–1974, 287, št. 5; de Maria 2020, 154–155; Lupa 23542.

³⁴ Lupa 23583.

³⁵ Forlati Tamaro 1973–1974, 295; Vergone 2006, 539, op. 1 z navedeno literaturo o starokrščanskih pokopališčih Akvileje.

UMESTITEV PLOŠČE V PROSTOR IN ČAS

V okolici Šmihela, Ozeljana, doslej še ni bilo zaznanih izrazitih sledi rimskodobne poselitve.³⁶ Še najbolj oprijemljiva je ledina Orehova Draga visoko v pobočju severovzhodno od Šmihela, pod robom Trnovske planote, kjer je po izročilu znanih nekaj površinskih najdb opeke in lončenine rimskodobnega porekla.³⁷ Druga, še bolj negotova rimskodobna poselitev prostora ob potoku Ozeljanščku, je na območju zaselka Opade. Tu naj bi bile ob sedanjih stavbah in pod njimi ohranjene starejše stavbne ostaline, domnevno rimskodobnega ali (verjetneje) srednjeveškega porekla.³⁸ Prvo zanesljivo naseljitveno znamenje je torej leta 2022 v brežini potoka Ozeljanščka odkrita nagrobna plošča z zgodnjekrščansko motiviko. Plošča lahko priča o morebitnem poznoantičnem naselju (*vicus*) ali kmetijski pristavi (vila rustika) nekje ob potoku v predelu med Ozeljanom, Šmihelom in Šempasom ter posredno tudi o njej pripadajočem pokopališču.

Na bivanjsko ugodnem podnožju južnega pobočja Trnovske planote (*sl.* 8), ob zanesljivih in vodnatih vodnih virih, so rimskodobni zaselki ali kmečke pristave relativno pogosti.³⁹ Nekateri med njimi segajo še v dolinsko goriško ravan (Ledine, Kolenovca), vsi pa so z gričevjem med Staro goro in Vipavskim križem ločeni od reke Vipave in ob njej potekajoče “magistralne” rimske ceste (*via publica*), ki je povezovala Akvilejo z Emono.

V tem rimskodobnem poseljitvenem nizu, ki se kronološko začne v 1. st. (Loke – Pavlini, Kolenovca), so za obdobje med koncem 4. in začetkom 5. st., kamor umeščamo ploščo iz Ozeljanščka, najbolj oprijemljive primerjave na najdiščih v Solkanu⁴⁰ – Pod Čahlnami, pri Kosovelih in na Sv. Pavlu nad Vrtovinom.

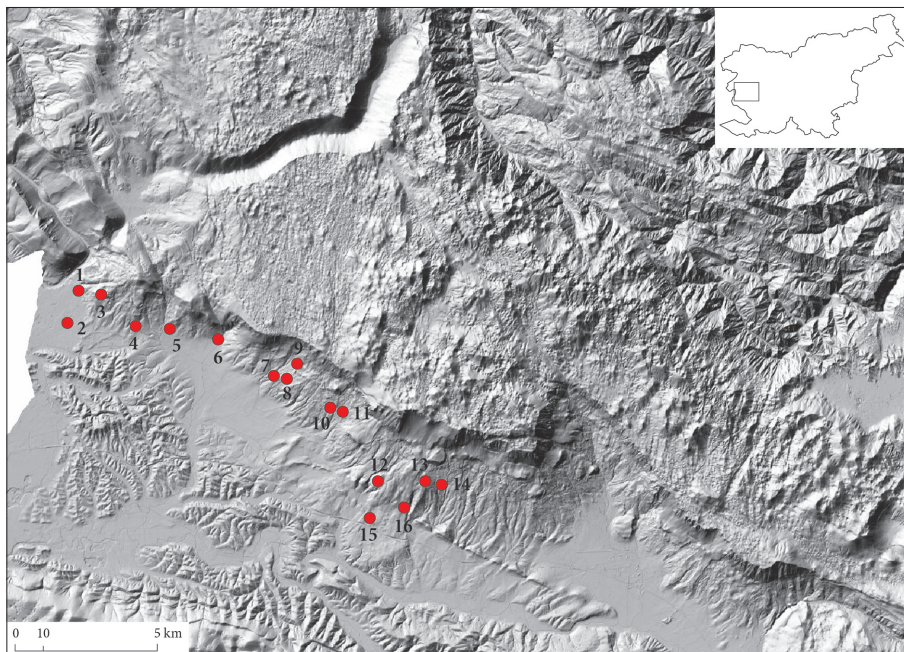
³⁶ Novec pod oznako Gorica, Šempas, Ozeljan: Severus Alexander 224–225 (Kos, Šemrov 1995); točna lokacija ni poznana.

³⁷ EID: 1-21226, Šmihel pri Gorici – Arheološko območje Orehova Draga. Omenjata jo tudi V. Merc in A. Pergar (Merc, Pergar 2023).

³⁸ EID: 1-21223, Šmihel pri Gorici – Arheološko območje Pri Opadih. Opade omenjata tudi V. Merc in A. Pergar (Merc, Pergar 2023).

³⁹ Za podroben pregled rimskodobne poselitve Vipavske doline z ustrezno literaturo glej magistrsko delo Simone Bric (2013).

⁴⁰ Kastel *Siliganum*, omenjen v listini Otona III. iz leta 1001 (prim. Štih 1999), lociramo na utrjeno višinsko naselje Sv. Katarina nad Novo Gorico.



Sl. 8: Rimskodobna, poznoantična in zgodnj srednjeveška najdišča med Solkanom (*Castellum Siliganum*) in Školjem sv. Pavla nad Vrtovinom (*Ortaona*).

Fig. 8: Roman, Late Antique, and Early Medieval sites between Solkan (*Castellum Siliganum*) and Sv. Pavel above Vrtovin (*Ortaona*).

(podlaga / basemap: LiDAR ©Arso, GURS)

1 Solkan: Gorišček (rimskodobna poselitev: Osmuk 1977c, 262; Osmuk 1981, 257); Na Steni (poznorimsko in zgodnj srednjeveško grobišče: Knific, Svvoljšak, 1984, 277–290, t. 1, 2); Pod Čahlnami (zgodnjekrščanska oljenka, 4.–5. st.: Knific, Sagadin 1991, 29, 68; Svvoljšak 2006); Ulica B. Kalina (rimskodobna nekropola: Svvoljšak 1985b, 236–237); **2** Nova Gorica: Ledine (rimskodobna poselitev: Osmuk 1977a; Osmuk 1977b); Ledine (staroselska nekropola, 6.–8. st.: Svvoljšak 1977c; Svvoljšak 1977d); **3** Sv. Katarina (bronastodobno, železnodobno in poznoantično utrjeno naselje, zgodnji srednji vek: Svvoljšak 1990; Ciglencečki 2001; Svvoljšak 2005); **4** Kromberk: Na borštih (posamične rimskodobne najdbe: Svvoljšak 1977b); Damber (posamične rimskodobne najdbe: Svvoljšak 1977a); Kekčeva pot (posamične rimskodobne najdbe: Osmuk 1977d); **5** Loke – Pavlini (rimskodobna poselitev: Žbona Trkman 1984; Svvoljšak, Žbona Trkman 1986); **6** Loke – Kolenovca (rimskodobna poselitev: Žbona Trkman 1986); **7** Šmihel – potok Ozeljanšček (nagrobna plošča, 4.–5. st.); **8**. Šmihel – Opade (domnevna rimskodobna poselitev: Merc, Pergar 2023); **9** Šmihel – Orehova Draga (rimskodobna poselitev: Merc, Pergar 2023); **10** Vitovlje (staroselska nekropola, 7.–8. st.: Urleb 1962; ANSl 1975, 126); **11** Vitovlje – Užiče (staroselska nekropola: Knific 1990); **12** Črniče: Tabor (poznanoantično višinsko utrjeno naselje, 5. in 6. st.: Zavrtanik 1984b; Ciglencečki 2021); Kosovoeli (poznanoantična nekropola, 4. st.: Štekar 1960a; Zavrtanik 1984a); **13** Vrtovin – Sv. Pavel (*Ortaona*) (poznanoantično višinsko utrjeno naselje: Svvoljšak 1985a; Marušič 2005; Ciglencečki 2021; Ciglencečki 2024); **14** Vrtovin – pri Lozarjih (rimskodobna nekropola: Svvoljšak 1965, 202); **15** Kozmac (poznanoantično višinsko utrjeno naselje: Harej 1988–1989); **16** Gojače – Boršt (staroselsko naselje in nekropola, 7.–8. st.: Svvoljšak, Knific 1976).

1 Solkan: Gorišček (Roman settlement: Osmuk 1977c, 262; Osmuk 1981, 257); Na Steni (Late Roman and Early Medieval cemetery: Knific, Svvoljšak, 1984, 277–290, t. 1, 2); Pod Čahlnami (Early Christian oil lamp, 4th–5th century: Knific, Sagadin 1991, 29, 68; Svvoljšak 2006); Ulica B. Kalina (Roman cemetery: Svvoljšak 1985b, 236–237); **2** Nova Gorica: Ledine (Roman settlement: Osmuk 1977a; Osmuk 1977b); Ledine (Indigenous cemetery, 6th–8th century: Svvoljšak 1977c; Svvoljšak 1977d); **3** Sv. Katarina (Bronze Age, Iron Age, and Late Antique fortified settlement; Early Middle Ages: Svvoljšak 1990; Ciglencečki 2001; Svvoljšak 2005); **4** Kromberk: Na borštih (isolated finds: Svvoljšak 1977b); Damber (isolated Roman finds: Svvoljšak 1977a); Kekčeva pot (isolated Roman finds: Osmuk 1977d); **5** Loke – Pavlini (Roman settlement: Žbona Trkman 1984; Svvoljšak, Žbona Trkman 1986); **6** Loke – Kolenovca (Roman settlement: Žbona Trkman 1986); **7** Šmihel – Ozeljanšček stream (funerary slab, 4th–5th century); **8**. Šmihel – Opade (presumed Roman settlement: Merc, Pergar 2023); **9** Šmihel – Orehova Draga (Roman settlement: Merc, Pergar 2023); **10** Vitovlje (Indigenous cemetery, 7th–8th century: Urleb 1962; ANSl 1975, 126); **11** Vitovlje – Užiče (Indigenous cemetery: Knific 1990); **12** Črniče: Tabor (Late Antique fortified hilltop settlement, 5th and 6th century: Zavrtanik 1984b; Ciglencečki 2021); Kosovoeli (Late Antique cemetery, 4th century: Štekar 1960a; Zavrtanik 1984a); **13** Vrtovin – Sv. Pavel (*Ortaona*) (Late Antique fortified hilltop settlement: Svvoljšak 1985a; Marušič 2005; Ciglencečki 2021; Ciglencečki 2024); **14** Vrtovin – pri Lozarjih (Roman cemetery: Svvoljšak 1965, 202); **15** Kozmac (Late Antique fortified hilltop settlement: Harej 1988–1989); **16** Gojače – Boršt (Indigenous settlement and cemetery, 7th–8th century: Svvoljšak, Knific 1976).

Časovno in po krščanski motiviki je plošča iz potoka Ozeljansček najbolj primerljiva z oljenko iz Solkana.⁴¹ Gre za imitacijo afriške oljenke Atlante VIII A1a/Bonifay 45, datirane v prvo polovico 5. st.⁴² Obe najdbi povezuje v tistem času razširjeni Kristusov monogram (*hi-ro*). Oljenka pa hkrati nosi tudi duhovno simboliko – simboliko Kristusa kot luči⁴³.

V skupino zgodnjekrščanskih skupnosti v obravnavanem predelu Vipavske doline uvrščamo še Kosovo nad Črničami in Školj sv. Pavla nad Vrtovinom.

Pri Kosovelih je bila še pred drugo svetovno vojno nestrokovno raziskana manjša nekropola s skeletnimi pokopi v grobnih jamah, obloženih in pokritih s ploščami skrilja.⁴⁴ Nekropolo v čas med poznim 4. in zgodnjim 5. st. postavlja v prvi vrsti bronasta fibula s čebulastimi gumbi, ki (verjetno) pripada tipu Pröttel 3/4,⁴⁵ pa tudi oljenka s stiliziranimi palmovimi listi na ramenih okoli neohranjenega središnjega diska (Atlante VIII A1a/Bonifay 45), ki prav tako kot solkanska sodi v čas prve polovice 5. st.⁴⁶ V grobu je bil najden tudi novc Konstancija II. (351–361), ki je bil očitno v uporabi daljše obdobje.

Na Školju sv. Pavla (*sl.* 9) je v pozni antiki stala velika naselbina, obdana z obzidjem – *Ortaona*,⁴⁷ v katero se je v drugi polovici 5. in v 6. st. zateklo romansko prebivalstvo Vipavske doline.⁴⁸

Poselitev v času med sredino 4. in sredino 5. st. ni popolnoma zanesljiva, čeprav nekaj predmetov pritrjuje taki presoji.⁴⁹

⁴¹ Knific, Sagadin 1991; Svoljšak 2006.

⁴² Pröttel 1996, 231; Bonifay 2004, 364.

⁴³ *Jaz sem luč sveta. Kdor hodi za menoj, ne bo hodil v temi, temveč bo imel luč življenja* (Jn 8.12; tudi Jn 9.5).

⁴⁴ Štekar 1960a; Štekar 1960b; Zavrtanik 1984a. J. Zavrtanik nekropolo pripisuje naselju na bližnjem Taboru nad Črničami. S. Ciglencečki (2001) pa Tabor med Sv. Katarino in Sv. Pavlom vidi "le kot satelitsko naselbino velikega naselbinskega in cerkveno upravnega središča na Sv. Pavlu". Podobno zanj velja tudi za dolinski Kozmac.

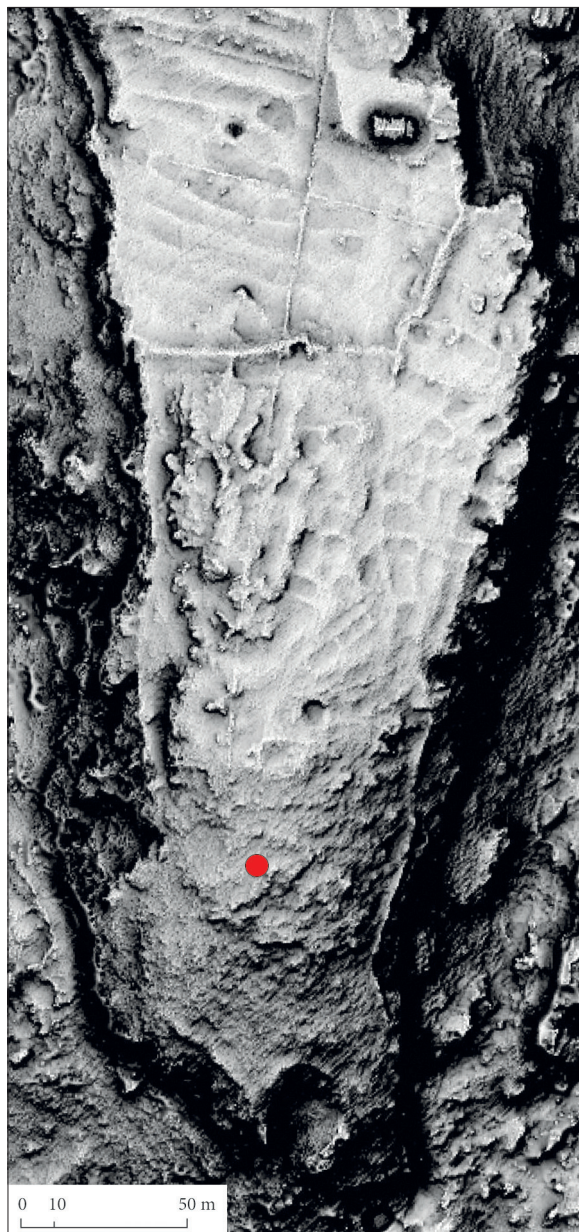
⁴⁵ Pröttel 1988, sl. 4a, 11.

⁴⁶ Pröttel 1996, 231; Bonifay 2004, 364.

⁴⁷ Marušič 2005, 243–247; Ciglencečki 2021; Ciglencečki 2024. Ime je bilo zabeleženo v listini cesarja Otona III. iz leta 1001 za oglejskega patriarha Johannesa in furlanskega grofa Werihena (DD. O. III. 402 in 412). Zadnja objava s slovenskim prevodom: Štih 1999, 29–33. Večina avtorjev se sicer nagiba k mnenju, da naj bi ime *Ortaona* označevalo potok Vrtovinšček (npr. Štih 1999; pregled v Marušič 2005, 243–247).

⁴⁸ Ciglencečki 2024, s starejšo literaturo.

⁴⁹ Ciglencečki ugotavlja, "da bi morda nekaj predmetov kazalo krajšo uporabo najdišča že v drugi polovici 4. st.,



Sl. 9: Sv. Pavel nad Vrtovinom, južni del. S puščico je označena domnevna lokacija poznoantičnega grobišča (po Ciglencečki 2024, sl. 10).

Fig. 9: Sv. Pavel above Vrtovin, southern part. The arrow indicates the presumed location of a late antique cemetery (according to Ciglencečki 2024, Fig. 10). (podlaga / basemap: LiDAR ©Arso, GURS)

Vsekakor v zgodnjekrščanski poselitveni kontekst s Školja sv. Pavla, četudi že kot morebitni prežitek, sodi afriška oljenka s pticama v osrednjem disku in geometrijskim okrasom po obodu⁵⁰ tipa Atlan-

vendar se zdi, da so bili ti kot residualne najdbe znova uporabljeni v poznejšem času" (Ciglencečki 2021, 207).

⁵⁰ Svoljšak 1985a, t. 5: 75.

te X A1a, značilna za zgodnje 5. st.⁵¹ Morda pa tudi "močno obrabljeni" novc cesarja Teodozija (379–395), ki (naj) bi tudi sodil med prežitke iz konca 4. st., uporabne še v 5. in 6. st.⁵²

Ob tem pa ne gre prezreti s skriljem obloženih in pokritih grobov na južnem delu Školja (značilnih tudi sicer za staroselske pokope v tem okolju, npr. v Kosovelih), ki so jih na svojih ogledih najdevali prvi raziskovalci in o njih tudi poročali.⁵³

Zgodnjekrščanska skupnost, ki jo dokazuje oljenka (pa tudi novc cesarja Teodozija in drugi domnevni prežitki), je na skalnem, nedostopnem in še ne z obzidjem utrjenem Školju poselila njegov severni, nezakraseli predel. Tam blizu, na zahodnem pobočju, je imela za preživetje nujen in vodnat izvir, do koder je bil dostop nezahteven. Vsekakor je bil neprimerljivo lažje dostopen kot oddaljen vodni vir pod južnimi pečinami Školja, ki so ga graditelji utrjenega naselja zajeli, obgradili in zavarovali z mogočnim stolpom. Nova poselitev v drugi polovici 5. st. pa je v naselje vključila tudi zakraseli svet Školja in je segala daleč proti južnemu robu osamelca.

ZAKLJUČEK

Glede na kakovost plošče, predvsem pa bogate in tedanjemu prebivalcu jasno razumljive krščanske motivike na njej, je bil njen naročnik že globoko veren in o krščanski simboliki dobro poučen kristjan. Izdelavo z zamišljeno vsebino

je bržkone naročil in prepustil takrat in za prav to zvrst nagrobnih plošč gotovo uveljavljeni in plodoviti kamnoseški delavnici v Ogleju – Akvileji. Podobno kot pri akvilejskih primerjavah je tudi na šmihelskem primerku na zelo omejeni površini oblikovno zgledno vrezana vsa njena pisana vsebina; oranta, obdana s simboli, ki jih često najdemo v tem severnojadranskem središču, napis pa je očitno podrejen podobi.

Čas nastanka šmihelske plošče gre iskati po škofovski sinodi v Akvileji leta 381. Po njej sta namreč takratni oglejski škof Valerijan (371–388) in njegov naslednik Kromacij (388–408) iz že metropolitansko uveljavljenega krščanskega središča, kakršna je bila Akvileja v jadranskem zaglavju (*Caput Adriae*), na njeno ozemeljsko zaledje napolnila prve misijonarje.⁵⁴ V sami Akvileji je velika večina plošč z upodobitvami orante oziroma oranta zaradi umanjkanja najdiščnih okoliščin oziroma sekundarne uporabe le na široko datirana med 4. in 6. st.

Sodeč po poselitveni podobi regije je šmihelsko ploščo možno ožje časovno opredeliti med pozno 4. in prvo polovico 5. st., ko so cvetele poznoantične naselbine v tem prostoru. Ne le samo verjetno, ampak kar samoumevno pa se zdi, da so v nastajanju in rasti svetopavelskega poznoantičnega mesta *Ortaone* v obdobju hude krize rimskega imperija prispevale svoj delež tudi zgodnjekrščanske skupnosti med *Ortaono* in *Siliganom* in da so nazadnje na sv. Pavlu našle tudi zase varno versko in bivalno zatočišče.

Zahvala

Avtorji se zahvaljujemo najditelju plošče, Martinu Čotarju iz Tabora nad Dornberkom, za podatke o najdbi in da je omogočil fotografiranje plošče in njeno znanstveno objavo. Zahvala gre tudi italijanskima *Ministero della cultura*, *Museo Storico e il Parco del Castello di Miramare – Direzione regionale Musei nazionali Friuli Venezia Giulia* in *Museo Archeologico Nazionale di Aquileia* za dovoljenje za objavo slik 4–7 ter Ortolfu Harlu za posredovanje teh slik.

⁵⁴ Menis 1978; Bratož 2013.

⁵¹ Pröttel 1996, 230; Bonifay 2004, 373–381.

⁵² Ciglencečki 2024, 311. Novc, povezljiv z bitko pri Frigidu leta 394, se je lahko znašel na Školju sv. Pavla hitro po bitki ali pa sredi 5. st., ko so se prebivalci iz Kaster (*Castra*, današnja Ajdovščina) in okoliških selišč umikali v varno okolje.

⁵³ *Novice*, 26. september 1866, št. 39, 312; Berbuč 1885; Rutar 1885; Rutar 1886, 81; Berbuč 1887, 396–397; Szombathy, Vrtovina bei Černica. – *Tagebuch*, Büchlein 47, Sv. Lucija, 9.–28. 8. 1890; rokopis hrani Naravoslovni muzej na Dunaju; Štekar 1960b, 344 s. Tudi Ciglencečki (2021, 205, 208) ugotavlja, "da je bil južni del naselja na Sv. Pavlu vsaj v zgornji polovici pozidan, v spodnjem strmeh in s skalami poraščenem terenu pa verjetno grobišče (v povezavi s cerkvijo)".

ANSI 1975, Arheološka najdišča Slovenije. – Ljubljana.
BANDMANN, G. 1994, Baldachin, Ciborium. – V: E. Kirchbaum (ur.), *Lexikon der christlichen Ikonographie 1. Allgemeine Ikonographie A–E*, 239–241, Rom, Freiburg, Basel, Wien.

BERBUČ, I. 1885, Školj sv. Pavla pod Čavnom. – *Soča* 39, 26. septembra 1885.

BERBUČ, I. 1887, Na Školji sv. Pavla v Vipavski dolini. – *Ljubljanski zvon* 7, 394–396.

- BISCONTI, F. 2000a, Orante. – V: F. Bisconti (ur.), *Temi di iconografia paleocristiana*. Sussidi allo studio delle antichità cristiane 13, 235–236.
- BISCONTI, F. 2000b, Il gesto dell'orante tra atteggiamento e personificazione. – V: S. Ensoli, E. La Rocca (ur.), *Aurea Roma. Dalla città pagana alla città cristiana*, 368–372, Roma.
- BISCONTI, F. 2019, L'orante e il cristogramma. A margine di un sarcofago di S. Sebastiano. – V: A. Coscarella (ur.), *Studi in memoria di Giuseppe Roma*, Ricerche. Collana del Dipartimento di Studi Umanistici. Sezione di Archeologia, Storia delle Arti e del Patrimonio Culturale 16, 16–30.
- BONIFAY, M. 2004, *Etudes sur la céramique romaine tardive d'Afrique*. – BAR International series 1301.
- BRATOŽ, R. 2013, Raziskovanje zgodnjekrščanske dobe v Sloveniji v zadnjih dveh desetletjih. Arheologija, zgodovina. – V: L. Ferrari, P. Iancis (ur.), *Oltre i confini. Scritti in onore di don Luigi Tavano per i suoi 90 anni*, 17–48, Gorizia.
- BRIC, S. 2013, Rimljani v Vipavski dolini – izven zidov Castra. – Magistrsko delo, Oddelek za arheologijo in dediščino, Fakulteta za humanistične študije Univerze na Primorskem (neobjavljeno).
- CABAN, P. 2015, The Early Ancient Christian Inscriptions in the Christian Epigraphy. – *European Journal of Science and Theology* 11/3, 21–30.
- CIGLENEČKI, S. 2001, Poznoantično Posočje in problem langobardske obrambe Italije. – *Goriški letnik* 27 (2000), 56–57.
- CIGLENEČKI, S. 2021, Poznoantična semiurbana utrjena naselbina Sv. Pavel nad Vrtovinom – 55 let pozneje. – *Goriški letnik* 45, 193–213.
- CIGLENEČKI, S. 2024, Nova spoznanja o veliki semiurbani poznoantični utrjeni naselbini Sv. Pavel nad Vrtovinom / New Insights into the Large, semi-urban Late Antique fortified settlement of Sv. Pavel above Vrtovin. – *Arheološki vestnik* 75, 287–321.
- CUSCITO, G. 2006, Premessa. L'apparato decorativo dei titoli cristiani di Aquileia. – V: G. Cuscito (ur.), *Aquileia dalle origini alla costituzione del ducato longobardo. L'arte ad Aquileia dal sec. IV al IX*, Antichità altoadriatiche 62, 535–539.
- DE MARIA, L. 2020, Le oranti di Aquileia e Grado. La testimonianza delle lastre figurate. – V: F. Bisconti, G. Cresci Marrone, F. Mainardis, F. Prene, *Legite, tenete, in corde habete. Miscellanea in onore di Giuseppe Cuscito*, Antichità altoadriatiche 92, 151–161.
- DEICHMANN, F. W. 1983, *Einführung in die christliche Archäologie*. – Die Kunstwissenschaft 1983.
- EDCS = Epigraphik-Datenbank Clauss/Slaby, Universität Zürich, Katholische Universität Eichstätt-Ingolstadt. https://db.edcs.eu/epigr/epi.php?s_sprache=en (2025-10-21).
- EDR = Epigraphic Database Roma, Association Internationale d'Épigraphie Grecque et Latine -AIEGL. <http://www.edr-edr.it/default/index.php> (2025-10-21)
- EHLER, E. 2008, *Figürliche Loculusplatten aus dem frühchristlichen Rom*. – Doktorska disertacija, Fachbereich Germanistik und Kunstwissenschaften, Philipps-Universität Marburg (neobjavljeno).
- FILACCHIONE, P. 2005, L'orante cristiana tra simbologia e iconografia del reale. – *Salesianum* 67, 157–169.
- FORLATI TAMARO, B. 1973–1974, Epigrafi cristiane sepolcrali con graffiti di Aquileia. – *Archeologia Classica* 25–26, 280–296.
- GARIPZANOV, I. 2018, *Graphic Signs of Authority in Late Antiquity and the Early Middle Ages, 300–900*. – Oxford Studies in Medieval European History.
- HAREJ, Z. 1988–1989, Kozmac pri Gojačah. Prazgodovinsko in poznoantično gradišče. – *Goriški letnik* 15–16, 3–16.
- HD = Epigraphische Datenbank Heidelberg, Heidelberger Akademie der Wissenschaften. <https://edh-www.adw.uni-heidelberg.de/inschrift/suche> (2025-10-21)
- KLAUSER, T. 1959, Studien zur Entstehungsgeschichte der christlichen Kunst II. – *Jahrbuch für Antike und Christentum* 2, 115–145.
- KNIFIC, T. 1990, Vitovlje – zgodnjerednjeveško grobišče Užiče. – *Varstvo spomenikov* 32, 189.
- KNIFIC, T., D. SVOLJŠAK 1984, Grobovi langobardskih vojščakov iz Solkana (Nova Gorica). – *Arheološki vestnik* 35, 277–290.
- KNIFIC, T., M. SAGADIN 1991, *Pismo brez pisave (katalog razstave)*. – Ljubljana.
- KOCH, G. 2000, *Frühchristliche Sarkophag*. – Handbuch der Archäologie 3.
- KOS, P., A. ŠEMROV 1995, *Die Fundmünzen der römischen Zeit in Slowenien* 3. – Berlin.
- LUPA = Ubi erat lupa. Bilddatenbank zu antiken Stein- und Denkmälern, O. in F. Harl. <http://lupa.at/> (2025-09-3)
- MARUŠIČ, B. 2005, Kaj je Ortaona? – V: D. Mihelič (ur.), *Ad Fontes. Otorepčev zbornik*, 243–247, Ljubljana.
- MAZZOLENI, D. 1982, L'epigrafia cristiana ad Aquileia nel IV secolo. – V: *Aquileia nel IV secolo*, Antichità altoadriatiche 22/1, 301–325.
- MAZZOLENI, D. 2000, Monogramma. – V: F. Bisconti (ur.), *Temi di iconografia paleocristiana*, Sussidi allo studio delle antichità cristiane 13, 221–223.
- MENIS, G. C. 1978, Rapporti ecclesiastici tra Aquileia e la Slovenia in età paleocristiana. – *Arheološki vestnik* 29, 368–378.
- MERC, V., M. PERGAR 2023, Od novoveške lončenine do laserskih posnetkov. Arheološka podoba Šmihela skozi prizmo arheologije mlajših obdobij. – V: P. Kolenc (ur.) *Srednjeveška cerkev sv. Mihaela v Šmihelu in vpliv gotskih tokov na Goriškem*, 11–37, Ljubljana.
- OSMUK, N. 1977a, Nova Gorica – Ledine. – *Varstvo spomenikov* 21, 238.
- OSMUK, N. 1977b, Rimska arhitektura na Ledinah v Novi Gorici. – *Goriški letnik* 12–14, 79–104.
- OSMUK, N. 1977c, Solkan. – *Varstvo spomenikov* 21, 262.
- OSMUK, N. 1977d, Nova Gorica. – *Varstvo spomenikov* 21, 235–236.
- OSMUK, N. 1981, Solkan – Gorišček. – *Varstvo spomenikov* 23, 257.
- PARDYOVÁ, M. 1993, L'orante. Quelques réflexions sur le plus spécifique symbole de l'art paléochrétien. – *Sborník prací Filozofické fakulty brněnské univerzity. E, Řada archeologicko-klasická* 42, 169–182.
- PRIGENT, P. 1992, Les orants dans l'art funéraire du christianisme ancien. – *Revue d'histoire et de philosophie religieuses* 72/2, 143–150.
- PRIGENT, P. 1997, *L'arte dei primi Cristiani. L'eredità culturale e la nuova fede. La via delle simboli*. – Roma.

- PRÖTTEL, P. 1988, Zur Chronologie der Zwiebelknopffibeln. – *Jahrbuch des Römisch-Germanischen Zentralmuseums Mainz* 35/1, 347–372.
- PRÖTTEL, P. 1996, *Mediterrane Feinkeramikimporte des 2. bis 7. Jahrhunderts n. Chr. im oberen Adriaum und in Slowenien*. – *Kölner Studien zur Archäologie der römischen Provinzen* 2.
- RUTAR, S. 1885, Gradišče pri Sv. Pavlu nad Gojačami. – *Soča* 52, 24. decembra 1885.
- RUTAR, S. 1886, Ruine st. Paul im Wippacher-Thale. – *Mittheilungen der K. K. Central-Commission* 12, 81–82.
- SEIB, G. 1994, Orans, orante. – V: E. Kirschbaum (ur.), *Lexikon der christlichen Ikonographie* 3. *Allgemeine Ikonographie L–R*, 352–354, Rom, Freiburg, Basel, Wien.
- SPERA, L. 2006, Depositus in Cristo. Valenze soteriche nella ridefinizione cristiana del mondo funerario. – V: *Pagani e cristiani alla ricerca della salvezza (secoli I–III)*, XXXIV. *Incontro di studiosi dell'antichità cristiana*, *Studia Ephemeridis Augustinianum* 96, 765–777.
- SVOLJŠAK, D. 1965, Vrtovin-Lozarji, Hribarjeva domačija. – *Varstvo spomenikov* 10, 202.
- SVOLJŠAK, D. 1977a, Kromberk – Damber. – *Varstvo spomenikov* 21, 235–236.
- SVOLJŠAK, D. 1977b, Kromberk – Na borštih. – *Varstvo spomenikov* 21, 236.
- SVOLJŠAK, D. 1977c, Nova Gorica – Ledine. – *Varstvo spomenikov* 21, 236–238.
- SVOLJŠAK, D. 1977d, Staroselski grobovi v Novi Gorici. – *Goriški letnik* 12–14, 105–111.
- SVOLJŠAK, D. 1985a, Sv. Pavel nad Vrtovinom. – *Arheološki vestnik* 36, Ljubljana, 195–236.
- SVOLJŠAK, D. 1985b, Ulica B. Kalina. – *Varstvo spomenikov* 27, 236–237.
- SVOLJŠAK, D. 1990, Sv. Katarina nad Novo Gorico. Arheološka podoba. – *Goriški letnik* 17, 33–55.
- SVOLJŠAK, D. 2005, L'insediamento fortificato d'altura di Sv. Katarina sopra Nova Gorica. – V: G. Bandelli, E. Montagnari Kokelj (ur.), *Carlo Marchesetti e i castellieri, 1903–2003, Atti del Convegno internazionale di studi, Castello di Duino (Trieste), 14–15 novembre 2003*, Fonti e studi per la storia della Venezia Giulia, Ser. 2, vol. 9, 657–665.
- SVOLJŠAK, D. 2006, Oljenka s Kristusovim monogramom. – *Skupna oznanila pastorelnega okrožja Nova Gorica*. *Arhiv* 6/31. https://pong.rkc.si/L_6/let_VI/LVI_st31.html
- SVOLJŠAK, D., T. KNIFIC 1976, Gojače – Boršt. – V: D. Svoljšak, T. Knific, *Vipavska dolina. Zgodnjesrednjevska najdišča*, *Situla* 17, 12–20, 79–83.
- SVOLJŠAK, D., B. ŽBONA TRKMAN 1986, Novi napisi v Posočju. – *Arheološki vestnik* 37, 385–390.
- ŠTEKAR, S. 1960a, Lozarji. – *Varstvo spomenikov* 7 (1958–1959), 331–332.
- ŠTEKAR, S. 1960b, Lozarji. – *Varstvo spomenikov* 7 (1958–1959), 344–345.
- ŠTIH, P. 1999, “Villa quae Sclavorum lingua vocatur Goriza”. *Študija o dveh listinah cesarja Otona III. iz leta 1001 za oglejskega patriarha Johannesa in furlanskega grofa Werihena (DD. O. III. 402 in 412)*. – Nova Gorica.
- TABBERNEE, W. 2008, Epigraphy. – V: S. A. Harvey, D. G. Hunter (ur.), *The Oxford Handbook of Early Christian Studies*, Oxford.
- URLEB, T. 1962, Vitovlje pri Šempasu. – *Varstvo spomenikov* 8 (1960–1961), 218–219.
- VERGONE, G. 2006, L'apparato decorativo dei titoli cristiani di Aquileia. – V: G. Cuscito (ur.), *Aquileia dalle origini alla costituzione del ducato longobardo. L'arte ad Aquileia dal sec. IV al IX*. *Antichità altoadriatiche* 62, 535–564.
- ZAVRTANIK, J. 1984a, Poznoantično grobišče pri Kosovelih. – *Goriški letnik* 11, 85–94.
- ZAVRTANIK, J. 1984b, Tabor nad Črničami. – *Goriški letnik* 11, 91–92.
- ŽBONA TRKMAN, B. 1984, Arheološko najdišče Pavlini v Lokah. – *Goriški letnik* 11, 73–84.
- ŽBONA TRKMAN, B. 1986, Loke. Vila rustica. – *Arheološki pregled* 26 (1985), 103–104.

Early Christian Marble Plaque from Šmihel in Vipava Valley

Summary

The article examines an early Christian marble funerary plaque discovered incidentally in 2022 in the bed of the Ozeljanšček stream near Šmihel in Vipava Valley (Slov. Vipavska dolina), an area of present-day western Slovenia (Fig. 1).

The preserved fragment,¹ carved from white marble, represents the lower portion of a funerary

slab. The front surface is carefully smoothed and bears both a partially preserved Latin inscription arranged in three preserved lines and a low relief depicting a female figure in the orans pose, accompanied by distinct Christian symbols (Figs.

left side, a carefully finished edge is still clearly visible, while on the right, a 9.5-cm-long section of the worked edge is preserved between two chipped areas. The original thickness of the plaque is 4.4 cm.

¹ The plaque is 29.6 cm long; the preserved height is 14.1 cm on the left side and 17.5 cm on the right. On the

2–3). The workmanship suggests the involvement of more than one artisan, as differences in execution between the inscription and the figural representation imply a division of labour between a stonemason responsible for the text and another for the iconographic program.

The surviving portion of the inscription includes the formula 'deposita est', followed by a date, indicating that the deceased woman was buried on the fourth day before the Nones of September, corresponding to 2nd September.² Due to the fragmentary state of the slab, the name of the deceased, as well as that of the individual who commissioned the monument, are no longer preserved. The use of the term *depositus* or *deposita* is particularly noteworthy, as it reflects a distinctly Christian funerary vocabulary that replaced earlier pagan formulae and is usually placed at the end of the inscription. This linguistic shift corresponds to broader transformations in epigraphic habits during Late Antiquity, when Christian concepts and terminology – such as references to peace, light, and divine presence – began to dominate funerary inscriptions. Significantly, the Šmihel plaque constitutes the first known example from the territory of present-day Slovenia in which this explicitly Christian formula is attested. On the other hand, in the territory of nearby Aquileia, which was regarded as a centre of Christianity in this part of the Roman state, as many as 87 funerary monuments bearing the word *depositus/a* have been recorded.³

The iconographic program of the plaque centres on the depiction of a female orans, a motif widely used in early Christian art. The figure is shown in a frontal stance, with arms raised in prayer (*expansis manibus*), clothed in a *dalmatic*, long, wide-sleeved tunic, and with her head covered (*capite velato*). Her features are rendered schematically, with large, open eyes that emphasize a spiritualized rather than individualized representation. The figure is flanked by two birds perched on branches and accompanied by the Chi-Rho monogram. On the outer sides of the arms, a kind of curtain spreads out on each side, tied in a knot near the figure and

opening outward behind it, giving the impression of billowing in the wind.

Such slabs were widely spread in Late Antiquity and the early Christian period, with the city of Rome being the major centre. In terms of quantity, such stone slabs reached their peak in the 4th and the early 5th century, after which their numbers declined, with only rare examples continuing into the 6th century.⁴ They typically combined brief inscriptions with simple figural or symbolic decoration and served a variety of funerary purposes, including the closure of burial niches (*loculi*) in catacombs, the covering of graves, or the marking of tombs in flat cemeteries.

The iconographic features of the Šmihel example, and particularly the relationship between text and image, as well as the combination of motifs, closely align it with production associated with the major early Christian centre on the Adriatic, with Aquileia. In this centre, the dominance of the figural representation over the inscription, as well as the use of the Chi-Rho as an independent symbol rather than as part of the textual content, are characteristic features for the funerary slabs.⁵ Although the exact provenance of the plaque cannot be definitively established, the cumulative evidence strongly suggests that it was produced in an Aquileian workshop or within its sphere of influence.

The selection of individual motifs is also comparable to products from this centre. On the plaque of Primitiva (Aquileia, Museo Paleocristiano di Monastero, inv. no. 50975; Fig. 4), a Chi-Rho is similarly placed on each side of the head, while at the feet there is a bird standing on a branch. The same symbols appear on the plaque of Iulianeta (Aquileia, Museo Paleocristiano di Monastero), except that the birds are positioned at the level of the hips (Fig. 5). The depiction of the curtains on the Šmihel plaque is particularly noteworthy, as it deviates from the standard manner in which they are rendered on plaques from Aquileia. Here, they are tied in a knot beside the orans's head and billow outward, whereas on the Aquileian examples a broader section arches above the figures and is tied in a knot below, thus more closely resembling a baldachin. Such motifs can be observed, for example, on the plaque of Valentiniana (Aquileia, Museo Paleocristiano di Monastero, inv. no. 1754; Fig. 6), or above the orans on the plaque of Covoideo

² ----- / [---]+ posuit. Depo- / sita est (ante diem) IIII N(onas) Septe- / mb-res.

³ The data is taken from epigraphic database EDR: http://www.edr-edr.it/edr_programmi/res_complex_comune.php?do=book&id_nr=&provinz%5B%5D=VeH&fo_antik=Aquileia&fo_modern=&Bibliografia%5B%5D=&Testo=deposit&boolTesto=AND&Testo2=&bool=AND&ordnamento=id_nr&javasi=javascrptsi&se_foto=tutte&lang=it

⁴ Koch 2000, 339–346; Ehler 2008, 5–6, 106.

⁵ Mazzoleni 1982, 308; Vergone 2006, 541, 549–552.

(Aquileia, Museo Paleocristiano di Monastero, inv. no. 1727; Fig. 7).

The original funerary context of the plaque cannot be reconstructed with certainty due to its secondary deposition. Nevertheless, the absence of evidence for subterranean burial structures in the broader region makes it unlikely that the slab functioned as a closure for a catacomb niche. Instead, it is more plausibly associated with an above-ground burial context, consistent with practices documented in northern Italy and the northern Adriatic region, where early Christian cemeteries were typically located in open areas.⁶

Prior to this discovery, evidence for Roman-period occupation in the immediate area of Šmihel and Ozeljan had been sparse and largely inconclusive. The most tangible evidence is Orehova Draga, where a few surface finds of Roman-period bricks and pottery are known.⁷ Another, even more uncertain indication of Roman-period settlement along the Ozeljanšček stream is in the hamlet of Opade.⁸ Thus, the first reliable evidence of settlement is this funerary plaque, which may indicate the existence of a nearby Late Antique settlement (*vicus*) or rural estate (*villa rustica*) somewhere along the stream in the area between Ozeljan, Šmihel, and Šempas, as well as, indirectly, its associated cemetery.

For the late 4th to the early 5th century, the closest archaeological parallels to the plaque come from sites at Solkan, Kosoveli, and Sv. Pavel above Vrtovin (Fig. 8). In terms of both chronology and Christian symbolism, the plaque is comparable to an oil lamp from Solkan, an imitation of a

North African type dated to the first half of the 5th century,⁹ as both objects feature the Chi-Rho monogram. Together with finds from Kosoveli and Sv. Pavel, the plaque points to the existence of early Christian communities in this part of the Vipava Valley. At Kosoveli, a small necropolis with skeletal burials, slate-lined graves, and grave goods such as a bronze fibula, a decorated oil lamp, and a coin of Constantius II provides further evidence for activity in the late 4th and the early 5th century. On the hilltop site of Sv. Pavel, the Late Antique settlement of *Ortaona* developed into a fortified refuge in the later 5th and the 6th century (Fig. 9).¹⁰

The dating of the Šmihel plaque is based on its iconography and the archaeology of the wider region. It is most plausibly assigned to the period between the late 4th century and the first half of the 5th century, after the Council of Aquileia in 381 and during the blossom of the Late Roman settlements in this area.

Acknowledgments

The authors would like to express their gratitude to the finder of the plaque, Martin Čotar from Tabor nad Dornberkom, for providing information about the find and for enabling the photographing of the plaque and its scientific publication. They also extend their gratitude to the Italian *Ministero della cultura, Museo Storico e il Parco del Castello di Miramare – Direzione regionale Musei nazionali Friuli Venezia Giulia* and *Museo Archaeologico Nazionale di Aquileia*, for the permission to publish figures 4–7, as well as to Ortolf Harl for providing these images.

⁶ Forlati Tamaro 1973–1974, 295; Vergone 2006, 539, Fn. 1 with the cited literature on early Christian cemeteries of Aquileia.

⁷ EID: 1-21226, Šmihel pri Gorici – Arheološko območje Orehova Draga. Mentioned also by V. Merc and A. Pergar (Merc, Pergar 2023).

⁸ EID: 1-21223, Šmihel pri Gorici – Arheološko območje Pri Opadih. Mentioned also by V. Merc and A. Pergar (Merc, Pergar 2023).

⁹ Knific, Sagadin 1991; Svöljšak 2006.

¹⁰ Marušič 2005, 243–247; Ciglencečki 2021; Ciglencečki 2024. The name was recorded in a charter of Emperor Otto III from the year 1001 for the Aquileian patriarch Johannes and the Friulian count Werihen (DD. O. III. 402 and 412). The latest publication with a Slovenian translation: Štih 1999, 29–33. Most authors, however, tend toward the opinion that the name *Ortaona* refers to Vrtovinšček stream (e.g., Štih 1999; overview in Marušič 2005, 243–247).

Katarina Šmid
katarina.smid@fhs.upr.si
Univerza na Primorskem, Fakulteta za humanistične študije
Titov trg 5
SI-6000 Koper
<https://orcid.org/0000-0003-3736-7175>

Julijana Visočnik
Nadžkofijski arhiv Ljubljana
Krekov trg 1
SI-1000 Ljubljana
julijana.visocnik@rkc.si
<https://orcid.org/0000-0002-7222-5052>

Milan Lovenjak
Univerza v Ljubljani, Filozofska fakulteta
Aškerčeva 2
SI-1000 Ljubljana
milan.lovenjak@ff.uni-lj.si
<https://orcid.org/0009-0001-3631-2677>

Drago Svoljšak
Ledine 23
SI-5000 Nova Gorica
drago.svoljsak@siol.net

Slikovno gradivo: Sl. 2,3 (foto: Tomaž Lauko, NMS). – Sl. 4–7 (foto: Ortolf Harl).
Illustrations: Fig. 2,3 (photo: Tomaž Lauko, NMS). – Figs 4–7 (photo: Ortolf Harl).

Za podporo tej raziskavi niso bili pridobljeni ali analizirani nobeni novi podatki. / No new data were generated or analysed in support of this research.