

Col na robu Trnovskega gozda v bronasti dobi

Col on the Edge of the Trnovski Gozd in the Bronze Age

Teja GERBEC, Alenka Julijana KLASINC, Uroš KOŠIR

Izvleček

Naselje Col se nahaja na razgledni legi nad Vipavsko dolino in na prehodu proti Trnovskemu gozdu, Idrijskemu hribovju ter osrednji Sloveniji. S tega območja so znane arheološke ostaline iz različnih obdobij. V članku je predstavljena bronastodobna poselitev, ki je sicer skromno raziskana. Na vzpetini vzhodno tik nad Colom so ostanki gradišča, poseljeno je bilo tudi pobočje oziroma nižji deli pod njim. Obravnavane so raziskave, ki so znotraj območja zaščitene arheološke dediščine potekale v letih 2018 in 2019, ter najdbe, na katere je pred leti slučajno naletel domačin in jih hranimo v Goriškem muzeju. Gradivo ima najbližje primerjave med najdbami z najdišč v Vipavski dolini, Posočju, na Krasu ter v Furlanski nižini in Istri ter nakazuje poselitev Cola v stopnji *Bronzo recente*, tj. v mlajši bronasti dobi.

Ključne besede: Občina Ajdovščina; Trnovski gozd; Col; *Bronzo recente*; mlajša bronasta doba; višinsko naselje; keramika

Abstract

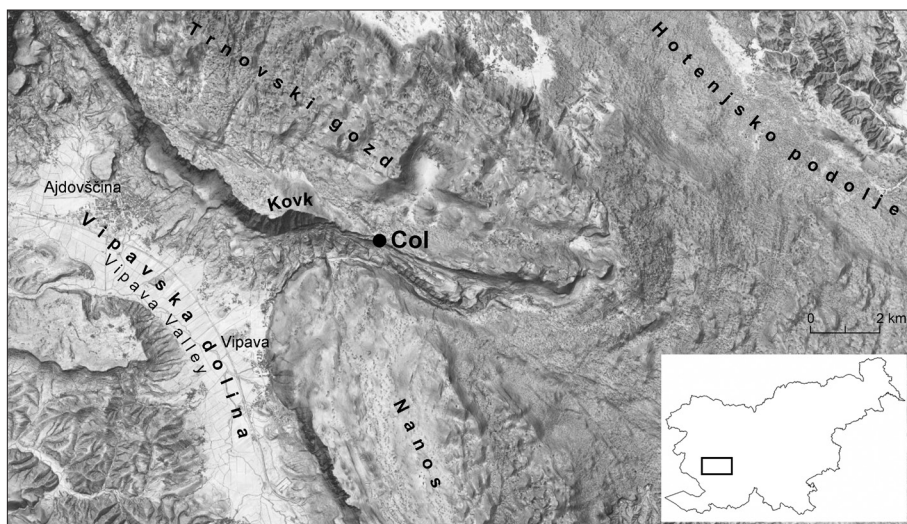
The settlement of Col is situated in a prominent position above the Vipava Valley and lies at a transitional zone toward the Trnovski gozd, Idrija Hills, and central Slovenia. Archaeological remains from multiple periods are documented in this area. This paper presents evidence of a Bronze Age settlement that has thus far been only limitedly investigated. On a hill immediately east of Col, the remains of a hillfort are preserved, while the adjacent slopes and lower-lying areas below it were likewise inhabited. The study examines archaeological investigations conducted in 2018 and 2019 within a designated area of protected archaeological heritage, as well as chance finds discovered by a local resident in previous years which are housed in the Regional museum Goriški Muzej. The assemblage finds its closest parallels among materials from sites in the Vipava Valley, the Soča Valley, the Karst region, the Friulian Plain, and Istria, and indicates the occupation of Col during the *Bronzo recente* phase, that is, the Late Bronze Age.

Keywords: Municipality of Ajdovščina; Trnovski gozd; Col; *Bronzo recente*; Late Bronze Age; hilltop settlement; pottery

Naselje Col se nahaja vzhodno pod vzpetino Kovk (962 m n. v.), na robu Trnovskega gozda, na povprečni nadmorski višini 611 m (*sl. 1*). Razvilo se je na prehodu iz nižje ležeče Vipavske doline preko Hrušice oz. Črnega Vrha in Godoviča proti osrednji Sloveniji (*sl. 2*). Naselje leži na prelomu,

kjer se eocenski fliš menja s krednim temno sivim apnencem in zrnatim dolomitom (OGK¹). Za območje so značilne številne vrtače, ki so danes

¹ OGK = Osnovna geološka karta, Geološki zavod Slovenije (<https://ogk100.geo-zs.si/>).



Sl. 1: Lega Cola nad Vipavsko dolino. (podlaga: RKD)

Fig. 1: Location of Col above Vipava Valley. (basemap: RKD)

večinoma zasute. Površinskih tekočih voda ni, prisoten pa je vodni izvir; v preteklosti je tu obstajalo vsaj sedem javnih vodnjakov s podtalno vodo.

V kraju so bile odkrite ostaline iz bronaste dobe in rimskega oz. poznorimskega obdobja, ko je čez Col tekla rimska državna cesta Aquileia–Emona. Območje zaščitene prazgodovinske in rimske lokacije Arheološko najdišče Col in Šance obsega dobrih 34 ha in zajema celotno območje strnjene osrednjega dela Cola z Orešjem (RKD²). Posamezne arheološke najdbe iz bronaste dobe so bile odkrite tudi izven zaščitene območja, na vzpetini Žarivše (med domačini Žerivše) vzhodno tik nad naseljem, kjer so ostanki uničenega gradišča (sl. 5). Z Žarivš so v smeri proti Orešju in Višnjam prepadne stene, ob njihovem vznožju je vodni izvir, v smeri proti Colu pa se pobočje blago spušča. Glede na podatke iz franciscejskega katastra območja s prazgodovinskimi najdbami tedaj niso bila pozidana, tam so bile predvsem njivske in druge kmetijske površine (RKD). V času prve svetovne vojne so bili v okolici Cola zgrajeni obrambni položaji avstro-ogrške vojske (sl. 3), morebitne arheološke ostaline so bile poškodovane tudi med drugimi z vojsko povezanimi aktivnostmi v obdobju med obema vojnoma in v času druge svetovne vojne (sl. 4) ter med kasnejšimi gradbenimi posegi.

² RKD = Register nepremične kulturne dediščine, Ministrstvo za kulturo RS (<https://geohub.gov.si/ghapp/giskd>).

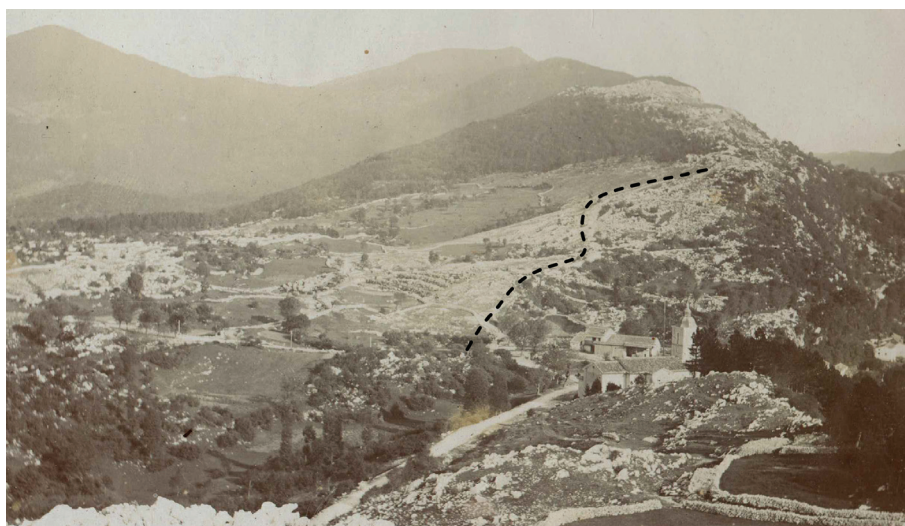
KRATEK PREGLED RAZISKAV PRAZGODOVINSKIH OSTALIN

Žarivše

Col je bil že v sedemdesetih letih 19. stoletja zabeležen kot arheološko najdišče. Alfonz Müllner je različne “starodavne” najdbe navedel z več lokacij, na območju, ki ga lahko opredelimo na vzpetino Žarivše (sl. 5: 1), je opisal kamniti zid (*Steinwall*), imenovan Šance. Sestavljen je bil iz neobdelanih, mestoma ogromnih kamnov, zloženih brez malte, in širok od 4 do 5 m. To so bili povsem ravni kamniti zidovi, ki so obdajali nekakšno trdnjavo (*Art Castell*), ki bi lahko povsem zaprla alpsko cesto proti Črnemu Vrh in Godoviču. To cesto je Müllner videl kot obvoznico okoli poznorimskega utrdbenega sistema pri Hrušici. Zidovje je tvorilo podolgovat peterokotnik z obsegom približno 360 m, na katerega se je pri severozahodnem glavnem vhodu navezal podoben kamnit zid, dolg 120 m, ki je tekel od vzhoda proti zahodu. Pastirji so Müllnerju povedali, da so bili ti zidovi, ki so se skozi leta vedno bolj rušili, nekoč, še “pred človeškim spominom”, mnogo višji. Kamniti zid oz. Šance so bile skupaj z bližnjo dolino, ki gre iz Cola proti Črnemu Vrh, najdišče številnih starih predmetov iz železa in bron, kot so konjske podkve, puščične osti in drugi predmeti (Müllner 1879, 126–129; prim. Tratnik 2021, 155). Danes je območje Žarivš oz. Šanc, kot še rečejo domačini, močno spremenjeno. Poznavalcu domačega kraja, Lucijanu Troštu, so o mogočni groblji, kupu kamenja in velikih skal,



Sl. 2: Pogled z roba Žarivš proti Vipavski dolini. Desno je viden del Cola, spodaj v dolini Bele je vas Sanabor z ostalnimi gradišča. V ozadju so Vipavska brda z gradiščem na Svetem Pavlu nad Planino, Kras in začetek Furlanske nižine.
Fig. 2: View from the edge of Žarivše towards the Vipava Valley. Part of Col is visible on the right, below in the Bela Valley is the village of Sanabor with remains of the hillfort. In the background there are Vipavska brda with a hillfort at Sveti Pavel nad Planino, Karst and the beginning of the Bassa Friulana.



Sl. 3: Posnetek Cola, predvidoma iz leta 1916, z vrisanimi Šancami po informacijah Lucijana Trošta (hrani Uroš Košir).
Fig. 3: A photograph of Col from around 1916 with marked Šance (dry-stone wall), according to Lucijan Trošt's information (kept by Uroš Košir).

na vrhu Žarivš pripovedovali starši (roj. 1919 in 1924). Groblja oz. obzidje je bilo na vrhu široko do 5 m in se je v smeri proti Colu, tj. severozahodu, ožilo, njegov potek je bil viden vse do mesta, kjer je danes v bližini krožišča otroško igrišče (Športni park Lipov gaj) (*sl. 6*; prim. *sl. 3*).³ Domačini so

to kamenje uporabljali pri zidavi hiš. Dokončno so zidovje uničili v času pod italijansko oblastjo, po sredini 30. let prejšnjega stoletja, ko so na Žarivše pripeljali drobilec kamenja, od katerega se danes še vidijo temelji (vkop). Takrat so grobljo z vrha zmleli in material uporabili pri gradnji na

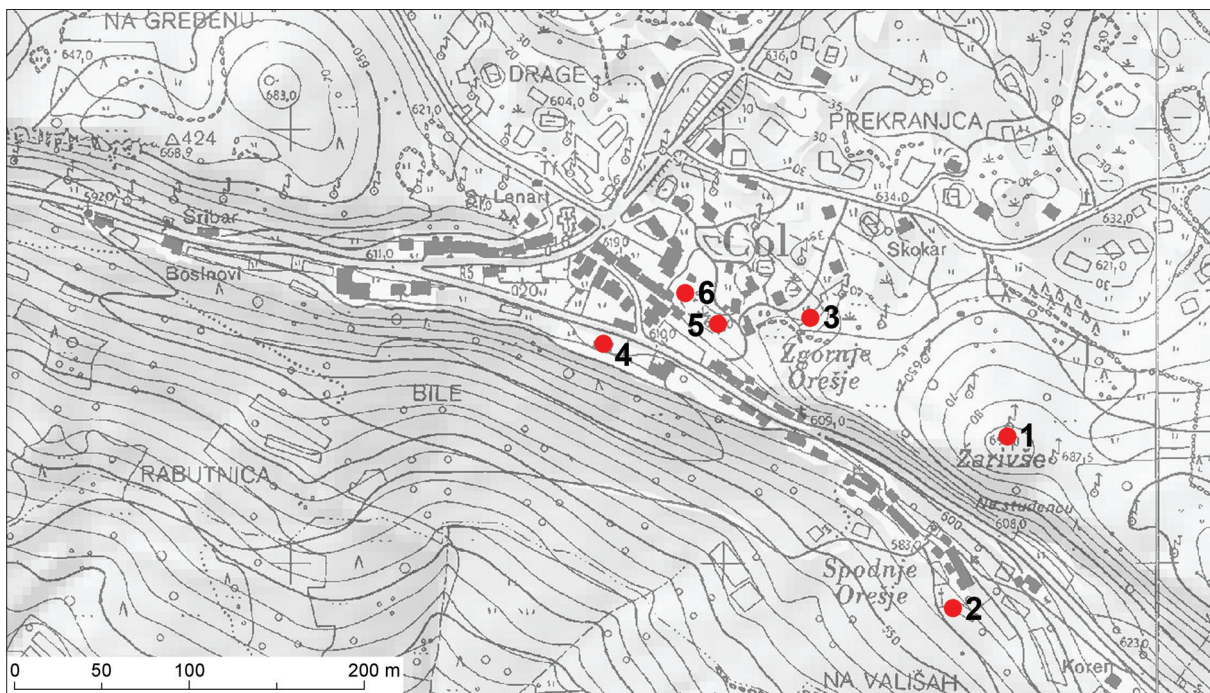
³ Še bolje se ta zid vidi na fotografiji s 17. 5. 1917, ki jo hrani Slikovni arhiv in grafična zbirka Avstrijske

narodne knjižnice in je objavljena pri Trošt, Benčina, Škvarč 2008, 444.



Sl. 4: Posnetek zavezniškega raketiranja Cola spomladi leta 1945. Na spodnjem delu fotografije je s puščico označena lokacija arheoloških raziskav leta 2018 in 2019 (hrani Uroš Košir).

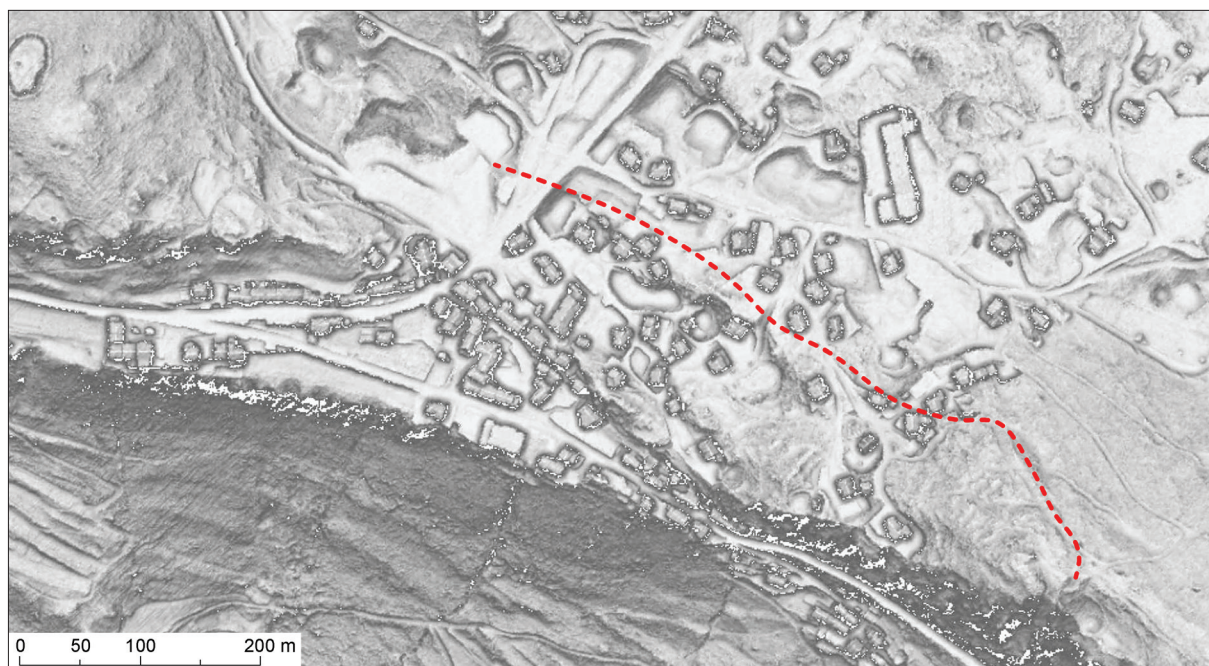
Fig. 4: A photo of an Allied air raid of Col in the spring of 1945. The location of archaeological research in 2018 and 2019 is marked with an arrow in the lower central part of the photo (kept by Uroš Košir).



Sl. 5: Lokacije prazgodovinskih najdb, omenjenih v besedilu. 1 – Žarivše; 2 – Spodnje Orešje, parc. št. 40/1, k. o. Col; 3 – Ulinov vrt; 4 – Osnovna šola – telovadnica; 5 – parc. št. 974/120, k. o. Col; 6 – parc. št. 974/118, k. o. Col.

Fig. 5: Locations of discovered prehistoric finds, mentioned in the text: 1 – Žarivše; 2 – Spodnje Orešje, plot no. 40/1, cadastral community Col; 3 – Ulin's garden; 4 – Elementary school – gym; 5 – plot no. 974/120, cadastral community Col; 6 – plot no. 974/118, cadastral community Col.

(podlaga / basemap: RKD)



Sl. 6: Col. Približen potek Šanc po informacijah Lucijana Trošta.

Fig. 6: Col. Approximate course of Šance (dry-stone wall) according to Lucijan Trošt's information. (podlaga / basemap: <https://gis.arso.gov.si/atlasokolja>)

Colu (prim. Trošt, Benčina, Škvarč 2008, 443). Gradišče je bilo gotovo poškodovano tudi med obema svetovnjima vojnama, ko so bili pretežno na severozahodnem pobočju Žarivš zgrajeni vojaški položaji, bunkerji in jarki. Še najbolj je bil ta prostor preobražen verjetno v sedemdesetih letih prejšnjega stoletja s terasiranjem in postavitvijo razgledne postojanke štaba JLA za potrebe vojaških vaj. Območje je bilo poškodovano še kasneje, med postavitvijo pretvornika na vrhu vzpetine in izkopi za ureditev vodovoda Col-Podkraj. Med arheološkim nadzorom ob gradnji pretvornika leta 1997 arheološke ostaline niso bile odkrite, so pa bili odlomki prazgodovinskih posod najdeni med arheološkim nadzorom izgradnje vodohrana leta 2003 (Osmuk 2001, 16; prim. Bratina 2010, 168; Tratnik 2021, 155, op. 3). Približno v tem obdobju je na skromno ohranjene keramične odlomke na mestu, kjer so polagali vodovodne cevi, naletel Lucijan Trošt. Drobce keramike smo opazili tudi ob ogledu lokacije leta 2019, odlomek prazgodovinske lončenine pa je Trošt pobral še za tem. Odlomki, ki jih je našel Trošt, so bili vsi pobrani vzhodno tik pod vrhom, na mestu, kjer je približno potekalo obzidje. Danes med drevjem severno pod vrhom Žarivš še lahko prepoznamo skromno ohranjene, zaraščene ostanke suhega zidu nekdanjih Šanc v dolžini okoli 30 m.

Arheološko najdišče Col in Šance (EID 1-04954)

Veliko odlomkov prazgodovinske keramike je Trošt našel znotraj arheološko zaščitene območja Col in Šance, na t. i. Ulinovem vrtu, na parc. št. 981, k. o. Col (sl. 5: 3; 7). Tu je lastnik parcele v plitvi vrtači, katere dno je bilo prvotno približno 2 m nižje kot danes, uredil vrt.⁴ Zemljo iz vrtače je pobral, na dno navozil drugo in jo prekril s prej odstranjeno. V tej zemlji je bilo po njegovih besedah ogromno keramike. V daljšem obdobju je bilo na površini vrta pobranih veliko odlomkov lončenine⁵ in železove rude, ki je Trošt s tega območja sicer ne pozna. Keramiko je leta 1999 oddal Dragu Svolfšaku, ki jo je prinesel v Goriški muzej (t. 1, 2: 31–42).

Trošt je odlomke prazgodovinske keramike pobral tudi na ledini Troštova rouna v Spodnjem Orešju pod Žarivšami, na parc. št. 40/1, k. o. Col (sl. 5: 2), kjer so leta 2016 ali 2017 kopali zaradi

⁴ Velikosti vrtače oz. njenega dna ni več mogoče določiti. Površina vrha vrtače je glede na izris na TTN in današnje velikosti vrta okvirno med 0,05 in 0,08 ha.

⁵ V muzeju hranimo okoli 200 odlomkov. Pripis Draga Svolfšaka iz leta 2002 navaja še okoli 100 odlomkov, manjših od 2 × 2 cm, ki so bili zavrženi.



Sl. 7: Col. Ulinov vrt leta 2019.
Fig. 7: Col. Ulin's garden in 2019.



Sl. 8: Col, arheološka izkopavanja v letih 2018–2019 na parc. št. 974/120, pogled proti vzhodu, zgoraj desno je vrh Žarivše.

Fig. 8: Col, archaeological excavations in the years 2018–2019 on the plot no. 974/120, view to the east, on top right is the peak of Žarivše.

električne in telefonske napeljave. Keramiko je predal na območno enoto ZVKDS, nekaj odlomkov je na površini našel še kasneje in jih v letu 2019 oddal v Goriški muzej (t. 2: 43).

V zadnjih petindvajsetih letih je bilo znotraj zaščitene območja izvedenih več arheoloških terenskih raziskav manjšega obsega, med nekaterimi so bile odkrite prazgodovinske arheološke ostaline.

Leta 2001 in 2002 so bila na območju, predvidenem za gradnjo telovadnice za Osnovno šolo Col, izvedena testna sondiranja (sl. 5: 4).⁶ V ilovnati

⁶ Raziskave je izvedel Zavod za varstvo kulturne dediščine Slovenije, Območna enota Nova Gorica.

→

Sl. 9: Col, arheološka izkopavanja v letih 2018–2019 na parc. št. 974/120. Tloris prazgodovinskih naselbinskih ostalin.
Fig. 9: Col, archaeological excavations in the years 2018–2019 at plot no. 974/120. Floor plan of prehistoric settlement remains. (koordinatni sistem / coordinate system: D96/TM)

plasti pod rimskodobnim tlakom je bilo v letu 2002 odkritih več odlomkov prazgodovinske lončenine (Bratina 2010, 168; Tratnik 2021, 157, 159).

Maja in junija 2018 so arheološke raziskave potekale na parc. št. 974/120, k. o. Col (sl. 5: 5; 9).⁷ Parcela se nahaja na dvignjenem terenu (nizki vzpetini), zahodno pod vrhom Žarivš. Izkopanih je bilo devet testnih jamic velikosti 40 × 40 cm, sistematično razporejenih v medsebojni oddaljenosti okoli 10 m, ki so bile izkopane do geološke skalne osnove. Kar v sedmih izkopih (TJ 1–3, 5, 6, 8, 9) so bili odkriti odlomki prazgodovinske lončenine, v TJ 5 tudi košček žgane gline, ki je verjetno del hišnega ometa, v ostalih so bile najdbe novoveške in recentne. Zaradi pozitivnih rezultatov so bili nato ročno izkopani še štirje testni jarki velikosti 4 × 1 m (TJ 10–13). V vseh so bile odkrite najdbe iz bronzne dobe, med temi keramika (114 odlomkov lončenine, vretence), 11 kosov žgane gline (morda ometa) in ena kamnita klina (t. 2: 44–53). Največja koncentracija je bila odkrita v TJ 13, kjer je bila v SE 003 izključno prazgodovinska keramika. Ostale najdbe so bile novoveške in recentne in so povezane z delom na njivah ter prisotnostjo avstro-ogrske in jugoslovanske vojske.⁸ Na nekaterih delih te vzpetinice so bile opazne izravnave, kjer so bile v preteklosti njive, ki bi lahko bile izvorno tudi starejše in povezane s prazgodovinsko poselitvijo (Košir 2018a).

Raziskava se je na tej lokaciji nadaljevala med novembrom 2018 in junijem 2019.⁹ Opravljena sta bila arheološko izkopavanje in arheološki nadzor ob gradnji (sl. 8). Na raziskanem območju je večji del geološke podlage trden kredni apnenec, z izjemo južnega vogala, kjer je fliš. Apnenčasta podlaga je bila močno pod vplivom kraških pojavov, saj so na njeni površini globoke škraplje in žlebiči. Na severovzhodu parcele je bil del zemljine odstranjen pri izgradnji ceste, mlajše posege na najdišču pa predstavljata še izkopa za vodovod in telefonsko

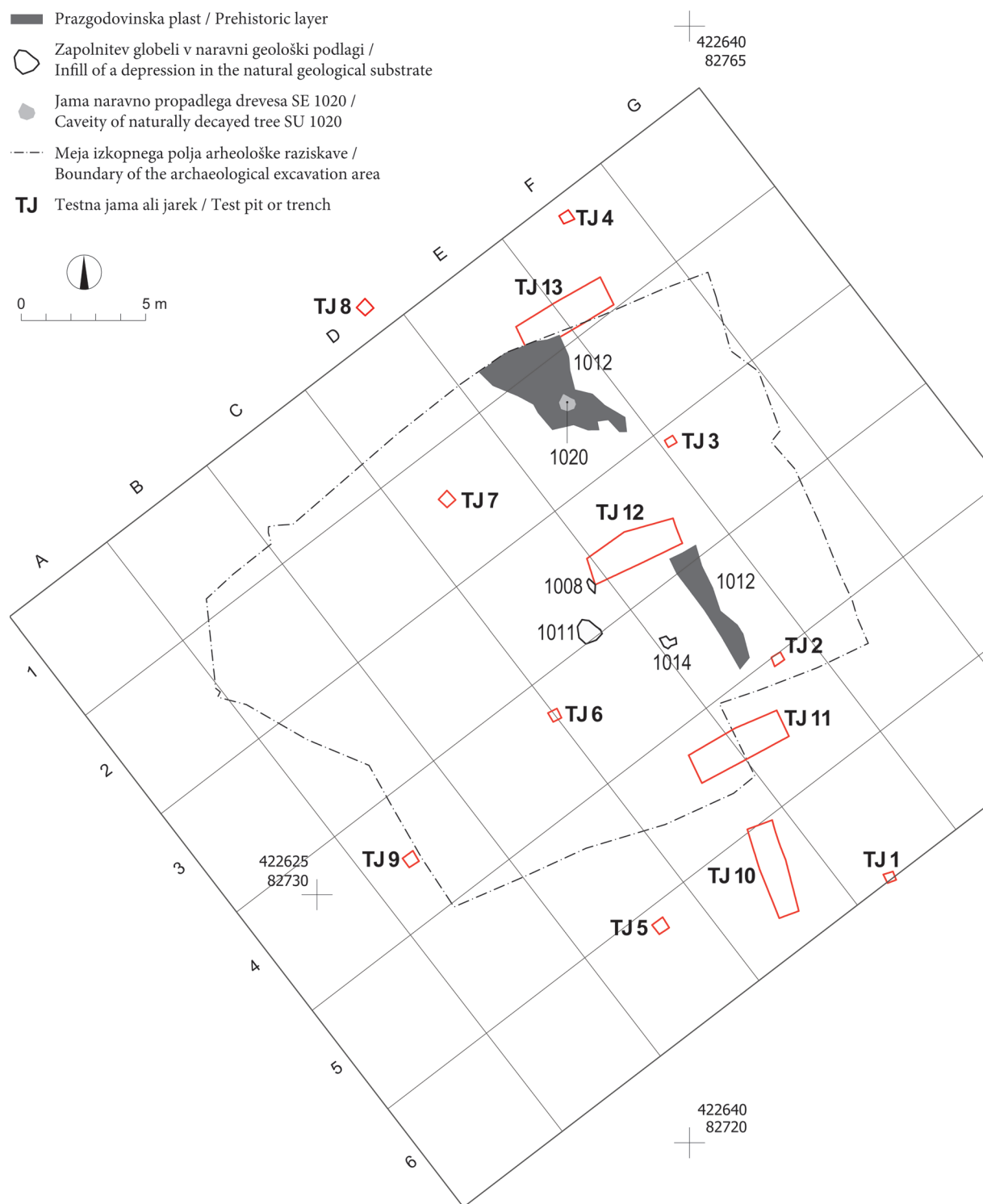
⁷ Raziskave so bile opravljene zaradi načrtovanja izgradnje nove stanovanjske hiše. Opravilo jih je podjetje Avgusta d. o. o.

⁸ V TJ 10, 11 in 13 so bile na skalni osnovi prepoznane še globoke vdolbine (poglobitve), ki so verjetno naravnega nastanka in ne jame za stojke, kot je sprva kazalo. Njihov obstoj namreč med izkopavanji, ki so sledila, ni bil potrjen.

⁹ Izvajalec arheološke raziskave je bil Samo Hvalec s. p.

komunikacijo. Prazgodovinska plast se je ohranila le mestoma. V obliki zaplat je zapolnjevala posamezne globeli v osrednjem delu izkopnega polja (SE 1008, 1011, 1014). V to obdobje sodijo tudi ostaline naravno propadle korenine oz. štora drevesa (SE 1019/1020). Na terasi pod najstrmejšim delom terena se je prazgodovinska plast

(SE 1012) ohranila v dveh otokih v širini 3 m in debeline približno 20–30 cm. Najverjetneje se je raztezala čez celotno območje terase, vendar je bila v osrednjem delu uničena s sodobnim posegom. Ta terasa je bila najverjetneje umetno razširjena oz. antropogeno ustvarjena (sl. 9). Kljub temu, da stavbne ostaline ali drugi naselbinski elementi



niso bili odkriti, lahko najdene plasti pripišemo naselbini. Posamezne prazgodovinske najdbe so bile najdene tudi v višje ležečih, premešanih plasteh (SE 1003, 1013), ki so v posameznih škrapljah dosegle debelino do 40 oz. 60 cm in v katerih so bile najdbe iz različnih obdobj. Med prazgodovinskimi najdbami iz te raziskave prevladujejo odlomki lončenine, nekaj odlomkov žgane glin (morda ometa), kamnita klina in kos staljenega bronu¹⁰, skupno preko 800 kosov (*t.* 3–5). Odkrite so bile še najdbe iz poznega srednjega in novega veka ter novejšje (Klasinc 2019).

V letu 2018 so arheološke raziskave potekale na parc. št. 1014/5, k. o. Col, ki se nahaja 20 m južneje od parc. št. 974/120, k. o. Col. Tedaj je bila potencialna prazgodovinska keramika zabeležena v testnem jarku 1 (Košir 2018b, 12), vendar je kasnejši pregled najdb pokazal, da gre za mlajši kos.¹¹

Avgusta 2021 je potekala arheološka raziskava ob gradnji na parc. št. 974/118, k. o. Col, ki je približno 100 m severozahodno od raziskav na parc. št. 974/120, k. o. Col (*sl.* 5: 6). V profilu 1 je bil v plasti SE 002 pod rušo in humusom (SE 001) najden odlomek ostenja prazgodovinske keramike (Djokić 2021, 23).¹²

Ostale arheološke terenske raziskave, ki so bile med letoma 2014 in 2022 opravljene na Colu, niso odkrile ostalin iz prazgodovine oz. bronaste dobe.¹³

OPREDELITEV PRAZGODOVINSKIH NAJDB

Med prazgodovinskimi najdbami je največ odlomkov različnih keramičnih posod, eno keramično vretence, dve kamniti klini, redki kosi glinenega ometa in verjetno kos staljenega bronu z maso 15 g. Lončenina je bila izdelana prostoročno. Prečiščeni glini so bili dodani zmlata keramika (grog), organske snovi in apnenec. Prepoznana je bila tudi sljuda, ki pa je lahko prisotna naravno. Keramika je bila žgana različno, v večini primerov stihijsko, tudi oksidacijsko, redukcijsko ali redukcijsko in v končni fazi oksidacijsko. Je različnih trdot, tako mehka kot trda (analizirana je bila keramika iz

raziskav na parc. št. 974/120, k. o. Col: Klasinc 2019, 39–42). Več odlomkov nima ohranjene površine oz. je ta ohranjena v sledovih. Med tipološko opredeljivimi najdbami je največ delov ustij posod, sledijo okrašeni deli ostenj, manj je držajev, ročajev in delov dna. Gradivo je izredno fragmentarno ohranjeno, zato je bilo mogoče opredeliti le redke tipe posod: lonce, sklede in verjetno skodele, en odlomek morda pripada pekvi. V nadaljevanju je na podlagi primerjav z gradivom z bližjih najdišč podana okvirna datacija lončenine, pri čemer smo se naslonili na italijansko kronološko shemo za bronasto dobo, uporabljamo pa tudi slovenske izraze za posamezne časovne stopnje.¹⁴ Pokazane so predvsem primerjave z gradivom iz novejših raziskav oz. z najdišč, ki imajo ohranjeno stratigrafsko sekvenco, ter upoštevane novejšje študije keramičnega gradiva. Zaradi razumevanja poselitve širšega območja Cola so predstavljene paralele še z ostalih najbližjih najdišč, čeprav te nimajo stratigrafskih podatkov.

Sklede s klekastim prehodom in močno izvihamim ustjem (*t.* 1: 16; 4: 81) imajo primerjave na najdiščih Log pri Vipavi (Bratina 2014, sl. 36.6: 8) in Tabor pri Vojščici na Komenskem Krasu, od koder je gradivo opredeljeno v stopnji *Bronzo medio* (srednja bronasta doba) in *Bronzo recente* (mlajša bronasta doba) (Bratina 2018, 174, sl. 2: 8¹⁵). Značilne so predvsem v slednji stopnji, ko jih poznamo z več najdišč v Vipavski dolini in Posočju, to je z Gradišča nad Ajdovščino (Svoljšak 1988–1989, t. 1: 14), Mosta na Soči (Svoljšak 1988–1989, t. 5: 4,6,8,10) in iz Turjeve jame (npr. Knavs, Mlinar 2005, t. 3: 4,6; Tasca 2019, sl. 2: 18–22). Primerek s Cola (*t.* 1: 16) ima od naštetih primerjav sicer drugače izdelan rob ustja, ki je zadebeljen in ne stanjšan.

Ostale najdbe so še skromneje ohranjene, zato lahko njihove primerjave in tipološko ter kronološko opredelitev le nakažemo. Med gradivom s

¹⁰ Da gre najverjetneje za prazgodovinsko najdbo, kaže patina na predmetu; izvira iz SE 1003, kv. E5.

¹¹ Raziskavo je opravilo podjetje Avgusta d. o. o.

¹² Tudi to raziskavo je opravilo podjetje Avgusta d. o. o.

¹³ Turk, Rupnik 2014; Nanut, Veršnik 2016; Gruden 2021; Omahen Gruškovnjak 2021; Fabec 2022. Raziskave sta opravila podjetje Avgusta d. o. o. in Center za preventivno arheologijo ZVKDS.

¹⁴ V slovenski strokovni literaturi se uporabljata izraza mlajša bronasta doba in pozna bronasta doba. V besedilu uporabljamo izraz mlajša bronasta doba, ki odgovarja italijanski stopnji *Bronzo recente* (ki sledi stopnji *Bronzo Medio*) z začetkom tekom stopnje Bd C2 in trajanjem še v stopnjo Ha A1. Sledi ji *Bronzo finale*, pozna bronasta doba (kronološka shema po: Borgna et al. 2018a). Novejša literatura predvsem za najdišča osrednje in vzhodne Slovenije s terminom pozna bronasta doba zajame to isto obdobje.

¹⁵ Najdbe iz Loga pri Vipavi izvirajo iz struge, kamor so najverjetneje zdrsnile z brežine v neposredni bližini. Rezultati radiokarbonskega datiranja pokažejo 15.–13. st. pr. n. št. (Bratina 2014, 578).

Cola so še štirje odlomki ostenj posod s klekastim prehodom. Nekateri so morda deli že obravnavanih skled (*t. 1: 17; 5: 96,97*), drugi verjetno deli loncev (*t. 1: 18; 3: 59*). Podoben klekast prehod iz trebuha v vrat imajo kroglasti lonci, kakršni so npr. z Mosta na Soči (Svoljšak 1988–1989, *t. 7: 2*) in iz Turjeve jame (Bressan 1988–1989, *t. 2: 5 oz. Tasca 2019, sl. 40*)¹⁶.

Odlomek izvihanege ustja (*t. 4: 84*) morda pripada večji skledi in je primerljiv najdbam z gradišča Rividischia v Furlaniji iz stopnje *Bronzo recente 2 avanzato–Bronzo finale 1* (Tasca, Lambertini 2018, *sl. 4: 15*) in grajskega griča v Vidmu/Udine iz stopnje *Bronzo finale* (Tasca 2023, *t. 20: 412*).

Nekaj odlomkov ustij verjetno pripada posodam z lijakastim vratom (*t. 2: 46,47; 4: 85,92,93*), ki so znane npr. z Gradišča nad Ajdovščino in Mosta na Soči (Svoljšak 1988–1989, *t. 1: 10,12; 4: 2*). Takšne posode so na najdišču Codroipo – Gradiscje prisotne v fazi 3 oz. stopnji *Bronzo recente 2 non avanzato*, kar sovпада s stopnjo Bd D (Tasca, Putzolu, Vicenzutto 2017, *sl. 10: 15*).

Odlomek delno ohranjenega ustja (*t. 5: 91*) ima primerjave s posodami iz faz Codroipo 1 in 2, ki so datirane v stopnjo *Bronzo recente 1–2* (Tasca, Putzolu, Vicenzutto 2017, *sl. 8: 3; 9: 9*).

Odlomek ustja posode s plastičnim rebrom na ostenju (*t. 4: 86*) verjetno pripada cilindrični posodi, vendar ni mogoče opredeliti, ali je bilo rebro ravno ali morda razčlenjeno s prsti. Podobne posode so zastopane na številnih furlanskih in beneških najdiščih, kjer so značilne za stopnjo *Bronzo medio-recente oz. Bronzo recente* (gl. npr. Codroipo – Gradiscje: Moro, Tasca 2010, 129, *sl. 8: 28,29; 12: 125*).

Odlomek ustja z obojestransko odebeljenim robom (*t. 3: 57*) je preskromno ohranjen za natančno tipološko in kronološko opredelitev, vseeno pa lahko nakažemo primerjave z lonci s podobno oblikovanimi ustji iz Turjeve jame (Tasca 2019, *sl. 5: 57*) in furlanskih najdišč iz stopnje *Bronzo recente*, kot so npr. Cole di San Martino pri Pordenonu (Tasca, Moro 2018, *sl. 3: 6*), Rividischia (Lambertini, Tasca 2006, npr. *sl. 10: 24*), Codroipo – Gradiscje (Moro, Tasca 2010, 121, *sl. 8: 22,23*) in Videm/Udine (Tasca 2023, 74, *t. 3: 20*).

Za en odlomek (*t. 2: 52*) se zdi, da morda pripada pekvi. Te so na najdiščih osrednje in vzhodne Slovenije značilne v horizontu Rogoza-Orehova

vas, tj. v stopnji Ha A (gl. npr. Grahek 2014, *sl. 14.1.8: 16–17*).

Skromno ohranjen ročaj (*t. 2: 33*) spominja na prav tako delno ohranjene kose z že omenjenega najdišča Log pri Vipavi (Bratina 2014, *sl. 36.6: 18*), Grajšča nad Grgarjem, kjer je datiran v iztek stopnje *Bronzo medio* (Bratina 2022, 483–484, *t. 5: 17*), in Kamne Gorice pri Ljubljani, ki sodi v horizont Oloris–Podsmreka (Svetličič, Turk, Turk 2024: G432). Obravnavan kos morda lahko po tipologiji, ki jo Simeoni prinaša za prostor Caput Adrie, pripišemo ročajem, ki so na sprednji strani trikotne oblike (*ansa a fronte triangolare*), tj. k tipom *Ans_fr_tr.1–3* in so najbolj razširjeni na najdiščih na Krasu in v Istri ter Furlaniji; prva dva tipa sta značilna za stopnji *Bronzo medio* in *Bronzo recente*, tretji je datiran na prehod med omenjenima stopnjama (Simeoni 2024, 33, *t. 4*).

Ohranjenih je nekaj držajev, ki so lahko polni oz. nerazčlenjeni (*t. 1: 29*), razčlenjeni z odtisom prsta (*t. 1: 28*) ali dveh (*t. 1: 27; 3: 69*) in ki se v nekaj primerih nadaljujejo v razčlenjeno plastično rebro (*t. 3: 70*), podobno kot tudi jezičasti razčlenjeni (*t. 1: 26; 3: 67,68; 5: 100*). Primerljivi, z odtisom prsta, so znani z najdišč Log pri Vipavi (Bratina 2014, *sl. 36.6: 16,17*), Vipava – Stari grad in Vojšćica – Tabor, ki so bila poseljena v stopnjah *Bronzo medio* in *Bronzo recente* (Bratina 2018, 179, *sl. 2: 11; 4: 7*), ter Gradišča nad Ajdovščino in Mosta na Soči (Svoljšak 1988–1989, *t. 2: 1,7,8,10,11; 6: 8,9*) iz stopnje *Bronzo recente*. Veliko primerjav poznamo tudi s sočasnih furlanskih najdišč, npr. Canale Anfora (lokacija Ca` Baredi) v Ogleju/Aquileia (Borgna et al. 2018b, *sl. 9: 6*) s konca stopnje *Bronzo medio*–začetek *Bronzo recente*. Simeoni sicer omenjene držaje z najdišč Log pri Vipavi, Vipava – Stari Grad in Vojšćica obravnava v sklopu tipa Prs_I.1 in jih datira v stopnjo *Bronzo medio* (Simeoni 2024, 40).

Nekoliko večji, poškodovan poln držaj z odtisom prsta pri strani (*t. 1: 30*) lahko primerjamo z najdbami z gradišča Gojače – Boršt (Svoljšak 1988–1989, *t. 3: 10*) in iz Turjeve jame (Bressan 1988–1989, *t. 4: 4*¹⁷; Knavs, Mlinar 2005, *t. 5: 12*). Takšni polni držaji so znani tudi s furlanskih najdišč, npr. grajskega griča v Vidmu/Udine iz stopenj *Bronzo recente oz. Bronzo recente–finale iniziale* (oz. *primo Bronzo finale*) (Vitri et al. 1991, *sl. 4: 7; Tasca 2023, t. 10: 190–193; 11: 194–200; 16: 311–312*), gradišča Rividischia iz stopnje *Bronzo*

¹⁶ Bressan datira gradivo s tega najdišča v stopnjo *Bronzo medio avanzato*, Tasca pa v stopnjo *Bronzo recente iniziale*.

¹⁷ Bressanova najdbo datira v *Bronzo recente/Bronzo finale I*, Tasca pa v *Bronzo recente iniziale*.

recente evoluto oz. prehoda v stopnjo *Bronzo finale iniziale* (Lambetini, Tasca 2006, sl. 24: 165,166), najdišča Visco pri Palmanovi s primerjavami iz stopenj *Bronzo recente pieno fino*–začetek *Bronzo finale* (Vinci 2018, 638, sl. 4: 14) in Gradiscja pri Codroipu s primerjavami iz stopnje *Bronzo recente* (Moro, Tasca 2010, 121, sl. 8: 30).

Tunelaste (predrte) držaje (*t. 2: 32*) poznamo z že omenjenih najdišč, npr. iz Turjeve jame (Bressan 1988–1989, t. 3: 10) in z naselbin Vipava – Stari grad (Bratina 2018, sl. 4: 11), Most na Soči in Gojače – Boršt (Svoljšak 1988–1989, t. 3: 11; 6: 4).

Od okrasa je na keramiki s Cola zastopano lepljenje, in sicer v obliki gladkih reber (*t. 1: 19–21; 3: 60–63; 4: 86–87; 5: 98–99*), ki so lahko razčlenjene z odtisi prstov (*t. 1: 22–25; 2: 48; 3: 64–66; 4: 88*), ter lepljenje oz. modeliranje bradavic (*t. 4: 76; 5: 101*). Ta okras ni ožje datacijsko opredeljiv, sta pa odlomka ostenj z bradavico (*t. 4: 76; 5: 101*) morda del podobne posode z izvihanim ustjem, kot je ta z Mosta na Soči (Svoljšak 1988–1989, t. 4: 6). Okras posameznih bradavic je znan tudi s keramike z drugih najdišč med furlansko nižino in osrednjo Slovenijo, npr. lokacij Codroipo – Gradiscje (Moro, Tasca 2010, sl. 117, 118) in Kamna Gorica (Svetličič, Turk, Turk 2024, G120,298,494,574).

SKLEP

Kot kaže dosedanje stanje raziskav, so naselbinske ostaline iz bronaste dobe na Colu slabo raziskane in tudi skromno ohranjene oz. poškodovane, predvsem zaradi različnih preteklih človekovih dejavnosti na tem območju. Na vzpetini Žarivše je stalo gradišče, obdano z obzidjem, od katerega je šel v smeri proti Colu še dodaten zid. Domačini to zidovje imenujejo Šance. Po Müllnerjevem opažanju iz sedemdesetih let 19. stoletja je bilo obzidje v obliki podolgovatega peterokotnika, zidovi so bili ravni, njihov obseg je meril približno 360 m, glavni vhod pa je bil na severozahodni strani. Glede na te podatke je gradišče obsegalo predvsem vrh vzpetine in imelo približno en hektar površine. Ostaline suhe gradnje so bile po pripovedovanju domačinov vidne še do sredine 30. let prejšnjega stoletja, ko so del te “groblje” na vrhu uničili. Danes lahko med drevjem severno pod vrhom Žarivš prepoznamo le še zelo skromno ohranjene ostanke suhega zidu nekdanjih Šanc. Najdb s tega območja, ki jih opisuje Müllner, sicer ne moremo opredeliti za prazgodovinske, temveč morda rimskodobne in srednjeveške, prav tako

suhe gradnje ni mogoče pripisati (le) bronasti dobi. Očitno gre za strateško točko iz različnih obdobj, prazgodovinsko gradišče na tem mestu nakazujejo posamezno odkriti odlomki lončenine, sorodni s keramiko z ostalih tu opisanih lokacij, in dejstvo, da je bilo zidovje suhozidano (ne pa nujno sočasno). Arheološke raziskave in naključno odkrite najdbe so pokazale, da je bilo v bronasti dobi poseljeno nižje območje zahodno od Žarivš (vzhodni del Cola), torej vznožje utrjenega gradišča, ki ga omenja Müllner, morda deloma tudi Spodnje Orešje.¹⁸ Glede na arheološke raziskave znotraj zaščitenega območja arheološke dediščine se zdi, da je bila poselitev urejena na vsaj delno umetno izdelanih terasah. Za številne keramične najdbe iz bližnje manjše vrtače, ki so bile pobrane površinsko po urejanju parcele, pa lahko le na podlagi naselbinskih ostalin naselja v neposredni bližini domnevamo, da so tudi naselbinski ostanek.¹⁹ Odkrita lončenina je dokaj enotna in ima primerjave med gradivom z bližjih najdišč v Vipavski dolini, na Krasu, v Posočju in Furlanski nižini ter Istri. Glede na primerjave, predvsem z gradivom iz zanesljivih zaključenih kontekstov, jo lahko opredelimo v stopnjo *Bronzo recente*, na konec srednje in v mlajšo bronasto dobo (Bd C2–Ha A1 po srednjeevropski kronološki shemi), med drugo polovico oz. koncem 14., tekom 13. in prvo polovico 12. st. pr. n. št. (Borgna et al. 2018b). Za gradivo z najdišč Vipavske doline je bilo že večkrat pokazano, da ima primerjave tudi med keramiko z najdišč v osrednji in vzhodni Sloveniji iz horizonta Oloris-Podsmreka (npr. Svetličič, Turk 2024, 62) iz pozne srednje in prehoda v pozno bronasto dobo²⁰ (Bd B2/C1–Bd D/Ha A1), med 16. in prvo polovico 12. st. pr. n. št. (Črešnar, Teržan 2014, 681–687). V tem času ugotavljamo v Zgornji Vipavski dolini razmah poselitve in zgostitev naselij.²¹ Večina gradišč je stala na osončenem in apnenčastem, z vodo bogatem svetu na severnem

¹⁸ Za sočasno poselitev osrednjega platoja gradišča in nižje ležečih, osončenih in nad okolico nekoliko dvignjenih pobočij v izteku stopnje *Bronzo medio* in *Bronzo recente* gl. Grajšče nad Grgarjem (Bratina 2022). Nekoliko bolj je oddaljena nižinska poselitev v mestnem območju Ajdovščine (Kruh, Urek 2020 z zbrano literaturo) od Gradišča (Školj) severno nad mestom (Svoljšak 1988–1889).

¹⁹ Za rabo vrtač v bronasti dobi gl. Fabec 2018.

²⁰ Gl. op. 14.

²¹ Študije kažejo, da je poselitev na prostoru Severnega Jadrana in JV Alp (*Caput Adriae*) na začetku stopnje *Bronzo medio* še precej razdrobljena, nato se začne gostiti in do konca te stopnje je širjenje poselitve že hitro in sistematično,

pobočju doline. V bližini Cola so to Stari grad nad Vipavo, Gradišče nad Ajdovščino in morda tudi Gradišče v Sanaborju, ki je tik pod Colom v dolini Bele. Na južni strani doline so gradišča redka; tam se nasproti Cola, na izrazito strateški legi nahaja Sveti Pavel nad Planino. Najbližja nižinska naselja so bila odkrita v Logu pri Vipavi in Ajdovščini. Najdbe iz Lončene jame na zahodnem pobočju Nanosa pričajo o sočasnem zadrževanju ljudi v jamah, posamezno odkrite najdbe pa izrabo širše okolice (Bratina 2010; Turk, Svetličič 2021, 21;

višek pa doseže v stopnji *Bronzo recente* (Borgna et al. 2018a, 88–91).

Tica, Bratina 2022, 17–18). Višinsko naselje na Colu je bilo zaradi svoje ugodne lege na razgledni in strateški točki nad Vipavsko dolino, s pogledom proti Vipavskim brdom ter severnemu kraškemu robu in na prehodu proti Črnemu Vrhu, Godoviču in osrednji Sloveniji, gotovo zelo pomembna točka v sistemu nekdanje prazgodovinske krajine.

Zahvale

Za informacije o zgodovini kraja, lokacijah najdb in predstavitev ostalin na terenu se zahvaljujemo Lucijanu Troštu s Cola. Pri pisanju članka in opredelitvi gradiva sta nas usmerjali prof. Biba Teržan in kolegica Manca Vinazza.

KATALOG

Predmeti so v katalogu predstavljeni po lokacijah, najprej slučajno odkrite najdbe z območja Ulinovega vrta in ledine Troštova rouna, nato najdbe iz dveh arheoloških raziskav na parc. št. 972/120, k.o. Col.

Okrajšave / Abbreviations:
odl. = odlomek / fragment
v. = višina / height
š. = širina / width
dl. = dolžina / length

pr. = premer / diameter
inv. št. = inventarna številka / inventory number
TJ = testna jama/jarek / TP = test pit/trench
SE = stratigrafska enota / SU = stratigraphic unit
GM = Goriški muzej / The Regional Museum Goriški muzej

Tabla 1

Ulinov vrt

- Odl. ustja posode. Površina je rdečkasto rumena (5YR 6/6). V. 3,1 cm, š. 3,1 cm. Inv. št. GM AG 12607.
- Odl. ustja posode. Površina je svetlo rdečkasto rumena (5YR 6/4). V. 2 cm, š. 3,2 cm. Inv. št. GM AG 12613.
- Odl. ustja posode. Površina je rdečkasto rumena (5YR 6/6). V. 2,4 cm, š. 2 cm. Inv. št. GM AG 12612.
- Odl. ustja posode. Površina je rdečkasto rumena (5YR 6/6). V. 3 cm, š. 4 cm. Inv. št. GM AG 12609.
- Odl. ustja posode. Površina je svetlo rjava (7.5YR 6/4). V. 3,1 cm, š. 3,5 cm. Inv. št. GM AG 12611.
- Odl. ustja posode. Površina je svetlo rdečkasto rjava (5YR 5/4). V. 7,8 cm, š. 6,3 cm. Inv. št. GM AG 12605.
- Odl. ustja posode. Zunanja površina je rdeča (10R 5/6), notranja je zelo temno siva (5YR 3/1). V. 3,2 cm, š. 3,8 cm. Inv. št. GM AG 12604.
- Odl. ustja posode. Površina je temno rdečkasto siva (5YR 4/2). V. 2,6 cm, š. 3,6 cm. Inv. št. GM AG 12610.
- Odl. ustja posode. Površina je rumenkasto rdeča (5YR 5/6). V. 2,5 cm, š. 3,4 cm. Inv. št. GM AG 12620.
- Odl. ustja posode. Površina je rumenkasto rdeča (5YR 5/6). V. 3 cm, š. 2,7 cm. Inv. št. GM AG 12616.
- Odl. ustja posode. Površina je rdečkasto rumena (5YR 6/6). V. 4,5 cm, š. 4,1 cm. Inv. št. GM AG 12608.
- Odl. ustja posode. Zunanja (7.5YR 5/3) in notranja površina sta rjavi (7.5YR 4/2). V. 2,9 cm, š. 3,2 cm. Inv. št. GM AG 12603.
- Odl. ustja posode. Zunanja površina je temno rdečkasto siva (5YR 4/2), notranja zelo temno siva (5YR 3/1). V. 3,2 cm, š. 4,4 cm. Inv. št. GM AG 12606.
- Odl. ustja posode. Površina je rdečkasto rumena (7.5YR 6/6). V. 2,7 cm, š. 4,3 cm. Inv. št. GM AG 12618.
- Odl. ustja posode. Površina je rumenkasto rdeča (5YR 5/6). V. 2,3 cm, š. 2,1 cm. Inv. št. GM AG 12617.
- Odl. sklede s klekastim prehodom in izvihanim ustjem. Površina je temno siva (5YR 4/1). V. 4,9 cm, š. 4,5 cm. Inv. št. GM AG 12632.
- Odl. ostenja sklede s klekom z delno ohranjenim izvihanim ustjem. Površina je lisasta, temno siva (7.5YR 4/1) in rdečkasto rumena (7.5YR 6/6). V. 2,8 cm, š. 3 cm. Inv. št. GM AG 12619.
- Odl. ostenja posode s klekom. Zunanja površina je rdečkasto rjava (5YR 5/4), notranja je rjava (7.5YR 4/2). V. 6,2 cm, š. 4,7 cm. Inv. št. GM AG 12621.
- Odl. ostenja posode s plastičnim rebrom. Zunanja površina je rdeča (2.5YR 5/6), notranja je temno rdečkasto siva (2.5YR 3/1). V. 4,1 cm, š. 3,4 cm. Inv. št. GM AG 12615.
- Odl. ostenja posode s plastičnim rebrom. Površina je rjava 10YR 5/3. V. 2,6 cm, š. 5,3 cm. Inv. št. GM AG 12630.
- Odl. ostenja posode s plastičnim rebrom. Površina je rumenkasto rdeča (5YR 5/6). V. 4,9 cm, š. 7 cm. Inv. št. GM AG 12642.
- Odl. ostenja posode s plastičnim rebrom, razčlenjenim z odtisi prstov. Površina je rdečkasto rumena (5YR 6/6). V. 5,5 cm, š. 4,9 cm. Inv. št. GM AG 12625.
- Odl. ostenja posode s plastičnim rebrom, razčlenjenim z odtisi prstov. Površina je rdečkasto rumena (7.5YR 6/6). V. 5,5 cm, š. 5,2 cm. Inv. št. GM AG 12622.

24. Odl. ostenja posode s plastičnim rebrom, razčlenjenim z odtisi prstov. Površina je rdečkasto rumena (5YR 6/6). V. 4,2 cm, š. 6 cm. Inv. št. GM AG 12623.
25. Odl. ostenja posode s plastičnim rebrom, razčlenjenim z odtisi prstov. Površina je rdečkasto rumena (5YR 6/6). V. 5,3 cm, š. 5,8 cm. Inv. št. GM AG 12624.
26. Odl. ostenja posode z držajem, ki se verjetno nadaljuje v plastičnim rebro, razčlenjeno z odtisi prstov. Zunanja površina je rdečkasto rumena (5YR 6/6), notranja je temno rjava (7.5YR 4/2). V. 6,9 cm, š. 8,7 cm. Inv. št. GM AG 12614.
27. Odl. ostenja posode z držajem, razčlenjenim z odtisoma prsta. Površina je rdečkasto rumena (5YR 6/6). V. 3,2 cm, š. 4,3 cm. Inv. št. GM AG 12633.
28. Odl. ostenja posode z držajem, razčlenjenim z odtisoma prsta. Površina je rdečkasto rumena (7.5YR 6/6). V. 3,2 cm, š. 4,3 cm. Inv. št. GM AG 12634.
29. Odl. držaja posode. Površina je rjava (7.5YR 5/4). V. 2,7 cm, š. 4,1 cm. Inv. št. GM AG 12640.
30. Odl. ostenja posode z držajem. Zunanja površina je rdečkasto rumena (5YR 6/6), notranja je poškodovana. V. 4,9 cm, š. 6 cm. Inv. št. GM AG 12629.
45. Odl. ustja posode. Površina je rdečkasto rjava (7.5YR 5/4). V. 2,2 cm, š. 2,5 cm. Inv. št. GM AG 12648. TJ 11, SE 2.
46. Odl. ustja posode. Površina je rdečkasto rjava (5YR 5/4). V. 2,2 cm, š. 4,9 cm. Inv. št. GM AG 12651. TJ 11, SE 2.
47. Odl. ustja posode. Površina je rdečkasto rjava (5YR 5/4). V. 2,5 cm, š. 3,5 cm. Inv. št. GM AG 12650. TJ 11, SE 2.
48. Odl. ostenja posode s plastičnim rebrom, razčlenjenim z odtisi prstov. Površina je rdečkasto rjava (5YR 5/4) in temno rumenkasto rjava (5YR 4/2). V. 2,8 cm, š. 3,6 cm. Inv. št. GM AG 12649. TJ 11, SE 2.
49. Odl. ročaja posode. Površina je lisasta, rjava (7.5YR 4/2) in rumenkasto rdeča (5YR 5/6). V. 2,9 cm, š. 2,7 cm. Inv. št. GM AG 12647. TJ 11, SE 2.
50. Odl. dna posode. Površina je rjava (7.5YR 5/2). V. 3,1 cm, š. 2,9 cm. Inv. št. GM AG 12646. TJ 11, SE 2.
51. Odl. dna posode. Površina je rjava (10YR 5/3). V. 2,3 cm, š. 6,1 cm. Inv. št. GM AG 12652. TJ 11, SE 2.
52. Odl. ustja posode. Površina je rdečkasto rjava (5YR 5/4). V. 4,5 cm, š. 5 cm. Inv. št. GM AG 12655. TJ 11, SE 3.
53. Keramično vretence, ovalne oblike, z rebrom na sredini. Površina je rjava (7.5YR 4/2). V. 2,3 cm, pr. 3,3 cm. Inv. št. GM AG 12653. TJ 13, SE 3.

Tabla 2

Ulinov vrt

31. Odl. držaja posode. Površina je rdečkasto rjava (7.5YR 6/6). V. 4,2 cm, š. 6,2 cm. Inv. št. GM AG 12636.
32. Odl. ostenja posode s tunelastim držajem. Zunanja površina je temno siva (7.5YR 3/1), notranja je rjava (7.5YR 5/4). V. 8,4 cm, š. 9,2 cm. Inv. št. GM AG 12628.
33. Delno ohranjen ročaj posode. Površina je temno siva (7.5YR 4/1). V. 2,9 cm, š. 4,5 cm. Inv. št. GM AG 12635.
34. Odl. ostenja posode z delom ročaja. Površina je zelo temno siva (7.5YR 3/1). V. 2,9 cm, š. 4,6 cm, š. ročaja. 2,7 cm. Inv. št. GM AG 12644.
35. Odl. ročaja posode. Površina je temno sivkasto rjava (10YR 4/2). V. 2,8 cm, š. 3,6 cm. Inv. št. GM AG 12643.
36. Odl. dna posode. Površina je rumenkasto rdeča (5YR 5/6). V. 3,1 cm, š. 7,5 cm. Inv. št. GM AG 12626.
37. Odl. dna posode. Zunanja površina je svetlo rdeča (2.5YR 6/8), notranjost je nekoliko poškodovana. V. 2,3 cm, š. 3 cm. Inv. št. GM AG 12631.
38. Odl. dna posode. Površina je rumenkasto rdeča (5YR 5/6). V. 2,9 cm, š. 5,2 cm. Inv. št. GM AG 12627.
39. Odl. dna posode. Zunanja površina je rjava (7.5YR 5/3), notranjost je rdečkasto rumena (7.5YR 6/6). V. 3,7 cm, š. 7,5 cm. Inv. št. GM AG 12637.
40. Odl. dna posode. Površina je rdečkasto rumena (7.5YR 6/6). V. 1,4 cm, š. 3,7 cm. Inv. št. GM AG 12639.
41. Odl. dna posode. Zunanja površina je rdečkasto rumena (7.5YR 6/6), notranja je zelo temno siva (7.5YR 3/1). V. 2,3 cm, š. 3,1 cm. Inv. št. GM AG 12641.
42. Odl. dna posode. Zunanja površina je temno siva (7.5YR 4/1), notranjost je rjava (7.5YR 5/4). V. 2,6 cm, š. 2,8 cm. Inv. št. GM AG 12638.

Troštova rouna

43. Odl. ustja posode. Površina je rjava (7.5YR 5/4). V. 3,2 cm, š. 3,6 cm. Inv. št. GM AG 12645.

Parc. št. 974/120 k.o. Col

44. Klina iz svetle, prosojne kamnine, s stranskimi retušami. Dl. 3,6 cm, š. 1,1 cm. Inv. št. GM AG 12654. TJ 10, SE 1-2.

Tabla 3

Parc. št. 974/120 k.o. Col

54. Delno ohranjena posoda. Površina je lisasta, izrazito rjava (7.5YR 5/6) in rjava (7.5YR 4/3). V. 14,1 cm, š. 7,1 cm. Inv. št. GM AG 12693. SE 1003, kv. D5.
55. Odl. ustja posode. Površina je zelo temno siva (7.5YR 3/1). V. 4 cm, š. 3,5 cm. Inv. št. GM AG 12696. SE 1003, kv. E4.
56. Odl. ustja posode. Površina je zelo temno siva (7.5YR 3/1). V. 3,4 cm, š. 5,2 cm. Inv. št. GM AG 12695. SE 1003, kv. D5.
57. Odl. ustja posode. Površina je rdečkasto rjava (5YR 5/4). V. 1,5 cm, š. 3,2 cm. Inv. št. GM AG 12679. SE 1003, kv. E5.
58. Odl. ustja posode, pod njim je plastično rebro. Površina je lisasta, pretežno rjava (7.5YR 4/2). V. 2,6 cm, š. 2,6 cm. Inv. št. GM AG 12698. SE 1003, kv. E5.
59. Odl. ostenja posode s klekom. Površina je lisasta, izrazito rjava (7.5YR 5/6) in rjava (7.5YR 4/3). V. 6,6 cm, š. 4,2 cm. Inv. št. GM AG 12694. SE 1003, kv. D5.
60. Odl. ostenja posode s plastičnim rebrom. Površina je rjava (7.5YR 4/3). V. 4 cm, š. 4,7 cm. Inv. št. GM AG 12683. SE 1003, kv. D5.
61. Odl. ostenja posode s plastičnim rebrom, razčlenjenim z odtisi prstov. Površina je rdečkasto rumena (5YR 6/6). V. 3,4 cm, š. 3,7 cm. Inv. št. GM AG 12689. SE 1003, kv. E4.
62. Odl. ostenja posode s plastičnim rebrom. Zunanja površina je rjava (7.5YR 5/4), notranja je temno siva (7.5YR 4/1). V. 4,1 cm, š. 4,3 cm. Inv. št. GM AG 12697. SE 1003, kv. E5.
63. Odl. ostenja posode s plastičnim rebrom. Površina je temno sivkasto rjava (10YR 4/2). V. 3,4 cm, š. 3,9 cm. Inv. št. GM AG 12701. SE 1003, kv. E6.
64. Odl. ostenja posode s plastičnim rebrom, razčlenjenim z odtisi prstov. Površina je rdečkasto rjava (5YR 4/4). V. 6,2 cm, š. 7,5 cm. Inv. št. GM AG 12690. SE 1003, kv. E5.

65. Odl. ostenja posode s plastičnim rebrom, razčlenjenim z odtisi prstov. Zunanja površina je lisasta, zelo temno siva (10YR 3/1) in rjava (7.5YR 4/3), notranja je rdečkasto rjava (5YR 4/3). V. 2,9 cm, š. 5,4 cm. Inv. št. GM AG 12687. SE 1003, kv. D6.
66. Odl. ostenja posode s plastičnim rebrom, razčlenjenim z odtisi prstov. Površina je temno rdečkasto siva (5YR 4/2). V. 2,7 cm, š. 3,3 cm. Inv. št. GM AG 12680. SE 1003, kv. E4.
67. Odl. ostenja posode z držajem, razčlenjenim z odtisi prstov, ki se nadaljuje v plastično, ravno tako razčlenjeno rebro. Površina je rdečkasto rjava (5YR 5/4). V. 4,5 cm, š. 5,5 cm. Inv. št. GM AG 12685. SE 1003, kv. E4.
68. Odl. ostenja posode z držajem, razčlenjenim z odtisom prsta, ki se nadaljuje v plastično, ravno tako razčlenjeno rebro. Površina je lisasta, pretežno rdečkasto rumena (5YR 6/6). V. 4,4 cm, š. 5,8 cm. Inv. št. GM AG 12688. SE 1003, kv. E4.
69. Odl. ostenja posode z držajem, razčlenjenim z odtisi prstov. Površina je rdečkasto rumena (5YR 6/6). V. 2,5 cm, š. 4,3 cm. Inv. št. GM AG 12686. SE 1003, kv. E4.
70. Odl. ostenja posode z držajem, razčlenjenim z odtisom prsta, ki se nadaljuje v plastično, ravno tako razčlenjeno rebro. Površina je rumenkasto rdeča (5YR 5/6). V. 3,2 cm, š. 4,5 cm. Inv. št. GM AG 12681. SE 1003, kv. C5.
71. Odl. ostenja posode z delom ročaja. Površina je rdečkasto rjava (5YR 4/3). V. 6,5 cm, š. 10,9 cm. Inv. št. GM AG 12682. SE 1003, kv. D5.
72. Ročaj posode. Površina je temno sivkasto rjava (10YR 4/2). V. 2,4 cm, š. 4,2 cm. Inv. št. GM AG 12700. SE 1003, kv. E5.
73. Odl. dna posode. Površina je rdečkasto rjava (2.5YR 5/4). V. 3,2 cm, š. 3,9 cm. Inv. št. GM AG 12684. SE 1003, kv. D5.
74. Odl. dna posode. Površina je zelo temno sivkasto rjava (10YR 3/2). Inv. št. GM AG 12699. SE 1003, kv. E5.
75. Koničasta klina iz rumenkasto rdeče kamnine. Brez retuše. Dl. 2,8 cm, š. 1,3 cm. Inv. št. GM AG 12692. SE 1003, kv. D4.

*Tabla 4***Parc. št. 974/120 k.o. Col**

76. Odl. ostenja posode z bradavico. Površina je rumenkasto rdeča (5YR 5/6). V. 4 cm, š. 3 cm. Inv. št. GM AG 12691. SE 1013, kv. E4.
77. Odl. ostenja posode s plastičnim rebrom, razčlenjenim z odtisi prstov. Površina je rjava (7.5YR 4/3). V. 4,7 cm, š. 5,3 cm. Inv. št. GM AG 12678. SE 1013, kv. F3.
78. Odl. ustja posode. Površina je lisasta, izrazito rjava (7.5YR 5/6) in rjava (7.5YR 4/2). V. 3,4 cm, š. 4,1 cm. Inv. št. GM AG 12675. SE 1008, kv. D3.
79. Odl. ustja posode. Površina je temno rjava (7.5YR 3/2). V. 2,9 cm, š. 3,9 cm. Inv. št. GM AG 12702. SE 1008, kv. D3.
80. Odl. ostenja posode s plastičnim rebrom, razčlenjenim z odtisi prstov. Površina je izrazito rjava (7.5YR 5/6). V. 4,1 cm, š. 2,8 cm. Inv. št. GM AG 12676. SE 1008, kv. D3.
81. Odl. (3) ustja in ostenja sklede s klekom in izvihanim ustjem. Površina je rumenkasto rdeča (5YR 5/6). V. 4,4 cm, š. 4,2 cm. Inv. št. GM AG 12670. SE 1008, 1011, kv. D3.

82. Odl. ustja posode. Površina je temno rjava (7.5YR 5/4). V. 2,3 cm, š. 3 cm. Inv. št. GM AG 12703. SE 1011, kv. D3.
83. Odl. ustja posode. Površina je rdečkasto rjava (5YR 5/4). V. 4,4 cm, š. 4,2 cm. Inv. št. GM AG 12668. SE 1011, kv. D3.
84. Odl. ustja posode s poudarjenim robom na notranji strani. Površina je rdečkasto rjava (5YR 5/6). V. 2,6 cm, š. 5 cm. Inv. št. GM AG 12669. SE 1011, kv. D3.
85. Odl. ustja posode, sekundarno sežgan. Površina je temno siva. V. 4,6 cm, š. 3,7 cm. Inv. št. GM AG 12671. SE 1011, kv. D3.
86. Odl. ustja posode, pod njim je plastično rebro. Površina je rjava (7.5YR 4/4). V. 4,5 cm, š. 4,9 cm. Inv. št. GM AG 12672. SE 1011, kv. D3.
87. Odl. ostenja posode s plastičnim rebrom. Zunanja površina je rjava (7.5YR 4/4), notranja je zelo temno rjava (7.5YR 2.5/3). V. 3,5 cm, š. 3,6 cm. Inv. št. GM AG 12673. SE 1011, kv. D3.
88. Odl. ostenja posode s plastičnim rebrom. Zunanja površina je rjava (7.5YR 4/4), notranja je zelo temno rjava (7.5YR 2.5/3). V. 5,3 cm, š. 5,4 cm. Inv. št. GM AG 12674. SE 1011, kv. D3.
89. Odl. ustja posode. Površina je rumenkasto rdeča (5YR 5/6). V. 4,5 cm, š. 4,2 cm. Inv. št. GM AG 12656. SE 1012, kv. E2.
90. Odl. ustja posode. Površina je rumenkasto rdeča (7.5YR 5/4). V. 2,5 cm, š. 2,1 cm. Inv. št. GM AG 12705. SE 1012, kv. E2.
91. Odl. poudarjenega ustja posode. Površina je rdečkasto rumena (7.5YR 6/6). V. 3,5 cm, š. 5,7 cm. Inv. št. GM AG 12661. SE 1012, kv. E2.
92. Odl. ustja posode. Površina je rdečkasto rjava (5YR 5/4). V. 4,6 cm, š. 6,3 cm. Inv. št. GM AG 12658. SE 1012, kv. E4.
93. Odl. ustja posode. Površina je rdečkasto rjava (5YR 4/4). V. 1,9 cm, š. 4,2 cm. Inv. št. GM AG 12657. SE 1012, kv. E4.

*Tabla 5***Parc. št. 974/120 k.o. Col**

94. Odl. ustja posode. Površina je zelo temno siva (5YR 3/1). V. 4 cm, š. 3,4 cm. Inv. št. GM AG 12660. SE 1012, kv. E2.
95. Odl. ustja posode s poudarjenim prehodom v notranjosti. Površina je rdečkasto rjava (5YR 5/4). V. 2,8 cm, š. 5,2 cm. Inv. št. GM AG 12659. SE 1012, kv. E2.
96. Odl. ostenja sklede s klekom. Površina je rdečkasto rumena (7.5YR 4/1). V. 3,3 cm, š. 3,5 cm. Inv. št. GM AG 12662. SE 1012, kv. E2.
97. Odl. ostenja posode s klekom in izvihanim ustjem. Površina je rjava (7.5YR 4/2). V. 5,8 cm, š. 8,4 cm. Inv. št. GM AG 12708. SE 1012, kv. E2.
98. Odl. ostenja posode s plastičnim rebrom. Površina je rdeča (2.5YR 4/6). V. 3,2 cm, š. 3,9 cm. Inv. št. GM AG 12664. SE 1012, kv. E2.
99. Odl. ostenja posode s plastičnim rebrom. Površina je rumenkasto rdeča (5YR 5/6). V. 4,4 cm, š. 4,3 cm. Inv. št. GM AG 12704. SE 1012, kv. E2.
100. Odl. ostenja posode z držajem, razčlenjenim z odtisom prsta. Površina je rdeča (2.5YR 5/8). V. 3,5 cm, š. 6,2 cm. Inv. št. GM AG 12663. SE 1012, kv. E4.

101. Odl. ostenja posode z bradavico. Zunanja površina je temno siva (5YR 4/1), notranja je rdeča (2.5YR 5/6). V. 4 cm, š. 3,3 cm. Inv. št. GM AG 12665. SE 1012, kv. E4.
102. Odl. dna in ostenja posode. Površina je rumenkasto rdeča (5YR 5/6). V. 3,7 cm, š. 6,7 cm. Inv. št. GM AG 12706. SE 1012, kv. E2.
103. Odl. dna posode. Površina je lisasta, rdečkasto rjava (5YR 5/6) in zelo temno siva (7.5YR 4/1). V. 2,5 cm, š. 7,1 cm. Inv. št. GM AG 12666, SE 1012, kv. E4.
104. Odl. dna in ostenja posode. Površina je rdečkasto rjava (5YR 4/3). V. 3,7 cm, š. 6,7 cm. Inv. št. GM AG 12707. SE 1012, kv. E2.
105. Odl. (2) dna z delom ostenja posode. Zunanja površina je rumenkasto rdeča (5YR 5/6), notranja je rjava (7.5YR 4/2). V. do 3,2 cm, š. 4 cm. Inv. št. GM AG 12709. SE 1012, kv. E4.
106. Odl. ometa iz žgane gline, z odtisi prepleta. Dl. 4,9 cm, š. 3 cm. Inv. št. GM AG 12667. SE 1012, kv. E4.
107. Odl. ustja posode. Zunanja (7.5YR 5/4) in notranja površina sta rjavi (7.5YR 4/2). V. 2 cm, š. 2,2 cm. Inv. št. GM AG 12710. SE 1014, kv. E4.
108. Odl. ustja posode. Zunanja (7.5YR 4/2) in notranja površina sta rjavi (7.5YR 4/3). V. 2,3 cm, š. 2,2 cm. Inv. št. GM AG 12711. SE 1014, kv. E4.
109. Odl. ostenja posode s plastičnim rebrom. Površina je rjava (7.5YR 4/2). V. 5,5 cm, š. 5,4 cm. Inv. št. GM AG 12677. SE 1014, kv. E4.
- BORGNA et al. 2018a = E. Borgna, P. Càssola Guida, K. Mihovilić, G. Tasca, B. Teržan 2018, Il Caput Adria etra Bronzo Antico e Bronzo Recente. – *Preistoria e Protostoria del Caput Adriae*. Studi di Preistoria e Protostoria 5, 75–96.
- BORGNA et al. 2018b = E. Borgna, S. Corazza, A. Fontana, L. Folzzati 2018, Prima di Aquileia: l'insediamento di Canale Anfora. – *Preistoria e Protostoria del Caput Adriae*. Studi di Preistoria e Protostoria 5, 193–208.
- BRATINA, P. 2010, Nova arheološka odkritja v Vipavski dolini. – *Goriški letnik* 33–34/1 (2009–2010), 155–180.
- BRATINA, P. 2014, Log pri Vipavi / Log near Vipava. – V: B. Teržan, M. Črešnar (ur.) 2014, 569–579.
- BRATINA, P. 2018, Bronze and Iron Age settlements in the Kras and the Vipava Valley, Slovenia. – *Preistoria e Protostoria del Caput Adriae*. Studi di Preistoria e Protostoria 5, 173–180.
- BRATINA, P. 2022, Grašišče nad Grgarjem – utrjeno naselje iz starejše železne dobe (Grašišče above Grgar (Slovenia) – a fortified settlement from the Early Iron Age). – *Arheološki vestnik* 73, 471–505.
- BRESSAN, F. 1988–1989, Le valli del Natisone e la Kovačeva jama di Robič (Nadiške doline in Kovačeva jama pri Robiču). – *Arheološki vestnik* 39–40, 519–528.
- ČREŠNAR, M., B. TERŽAN 2014, Radiokarbonsko datiranje bronaste dobe na Slovenskem / Absolute dating of the Bronze Age in Slovenia. – V: B. Teržan, M. Črešnar (ur.) 2014, 661–702.
- DJOKIČ, S. 2021, *Končno strokovno poročilo o arheoloških raziskavah pri gradnji hiše in pripadajoče infrastrukture, na zemljišču s parc. št. 974/118, k.o. 2373 – Col* (neobjavljeno poročilo / unpublished report, hrani / kept by: Zavod za varstvo kulturne dediščine).
- FABEC, T. 2018, *Arheologija vrtač na Krasu*. – Monografija CPA 5.
- FABEC, T. 2022, *Poročilo o izvedenih arheoloških raziskavah ob ureditvi krožnega križišča regionalnih cest R1-207, odsek 1058 Črni vrh – Col, odsek 1063 Col – Predmeja, v naselju Col* (neobjavljeno poročilo / unpublished report, hrani / kept by: Zavod za varstvo kulturne dediščine).
- GRAHEK, L. 2014, Orehova vas. – V: B. Teržan, M. Črešnar (ur.) 2014, 249–273.
- GRUDEN, G. 2021, *Poročilo o arheoloških izkopavanjih na Colu – Kobal* (neobjavljeno poročilo / unpublished report, hrani / kept by: Zavod za varstvo kulturne dediščine).
- KLASINC, A. J. 2019, *Končno strokovno poročilo o arheološki raziskavi – arheološka izkopavanja ter arheološko dokumentiranje ob gradnji na Colu, parc. št. 974/120, k.o. 2373 Col (19-0008 Col - Ipavec)* (neobjavljeno poročilo / unpublished report, hrani / kept by: Zavod za varstvo kulturne dediščine).
- KNAVS, M., M. MLINAR 2005, Bronastodobna lončenina iz Turjeve jame v dolini Nadiže (Bronze Age pottery from Turjeva jama in the Nadiža Valley). – *Arheološki vestnik* 56, 59–72.
- KOŠIR, U. 2018a, *Poročilo o predhodnih arheoloških raziskavah na Colu (parc. št. 974/120, k.o. Col)* (neobjavljeno poročilo / unpublished report, hrani / kept by: Zavod za varstvo kulturne dediščine).
- KOŠIR, U. 2018b, *Poročilo o predhodnih arheoloških raziskavah na Colu (parc. št. 1014/5, k.o. Col)* (neobjavljeno poročilo / unpublished report, hrani / kept by: Zavod za varstvo kulturne dediščine).
- KRUH, A., M. UREK 2020, Arheološka podoba Ajdovščine v luči novih raziskav. – *Goriški letnik* 44, 233–252.
- LAMBERTINI, I., G. TASCAS 2006, Castelliere di Rividischia, scavi 1998–2000: la ceramica. – *Quaderni Friulani di Archeologia* 16, 113–184.
- MORO, G., G. TASCAS 2010, Gradiscje di Codroipo (UD): ceramica dall'US 61. – *Gortania* 32, 111–138.
- MÜLLNER, A. 1879, *Emona. Archaeologische Studien aus Krain*. – Laibach.
- NANUT, T., N. VERŠNIK 2016, *Poročilo o izvedenih predhodnih arheoloških raziskavah na območju gradnje tk kabelske kanalizacije fl Col – Podkraj – Kalce* (neobjavljeno poročilo / unpublished report, hrani / kept by: Zavod za varstvo kulturne dediščine).
- OMAHEN GRUŠKOVANJAK, M. 2021, *Strokovno poročilo o arheološkem izkopavanju na arheološkem najdišču Col in Šance (parcela št. 138/1, k.o. 2373 Col)* (neobjavljeno poročilo / unpublished report, hrani / kept by: Zavod za varstvo kulturne dediščine).
- OSMUK, N. 2001, Col (Šance). – *Varstvo spomenikov. Poročila* 38, 16.
- SIMEONI, G. 2024, Una proposta di network per il Caput Adriae di Bronzo Medio e primo Bronzo Recente. – *Ipotesi di Preistoria* 14, 21–55.
- SVETLIČIČ, V., P. TURK 2024, Bronastodobna poselitev. – V: V. Svetličič, P. Turk, M. Turk 2024, 62–65.

- SVETLIČIČ, V., P. TURK, M. TURK 2024, *Kamna Gorica pri Ljubljani*. – Arheologija na avtocestah Slovenije 14.
- SVOLJŠAK, D. 1988–1989, Posočje v bronasti dobi (das Sočagebiet in der Bronzezeit). – *Arheološki vestnik* 39–40, 367–386.
- TASCA, G. 2019, Materiali dell'età Bronzo dalla grotta di Robič conservati nel Museo Friulano di Storia Naturale. – *Gortania* 41, 117–146.
- TASCA, G. 2023, La “fossa bronzo” (scavi 1987). – V: P. Visentini (ur.), *Archeologia urbana a Udine. Contributi per una rilettura dei dati provenienti dal colle del Castello*. Edizioni del Museo Friulano di Storia Naturale 58, 60–181.
- TASCA, G., I. LAMBERTINI 2018, Ceramica dal castelliere di Rividischia (Codroipo, Udine). Materiale del Bronzo Medio. – *Preistoria e Protostoria del Caput Adriae*. Studi di Preistoria e Protostoria 5, 847–854.
- TASCA, G., G. MORO 2018, Ceramica dal castelliere di Colle di San Martino (Pordenone). – *Preistoria e Protostoria del Caput Adriae*. Studi di Preistoria e Protostoria 5, 855–860.
- TASCA, G., C. PUTZOLU, D. VICENZUTTO 2017, Between the Po plain and middle-Danubian Urnfield cultures: Codroipo and the Friulian plain in the 12th BC. – V: M. Trefný, B. Jennings (ur.), *Inter-regional contacts during the first millennium B.C. in Europe: proceedings from the session organized during the 19th meeting of European Association of Archaeologists, held in Pilsen (5th-9th September 2013)*. – Hradec Králové.
- TERŽAN, B., M. ČREŠNAR (ur.) 2014, *Absolutno datiranje bronaste in železne dobe na Slovenskem / Absolute dating of Bronze and Iron Ages in Slovenia*. – Katalogi in monografije 40.
- TICA, G., P. BRATINA 2022, Gradišče nad Hraščami. – *Arheologija na avtocestah Slovenije* 88. https://www.zvkds.si/wp-content/uploads/2024/04/aas_88_gradisce_nad_hrascami_web.pdf
- TRATNIK, V. 2021, Col v rimski dobi. – *Goriški letnik* 45, 153–174.
- TROŠT, L., M. BENČINA, J. ŠKVARČ 2008, *Fantje in možje, pojdite domov, boste morali na vojsko! Col z okolico v času I. svetovne vojne*. – Col.
- TURK, M., J. RUPNIK 2014, *Prvo strokovno poročilo o arheološkem dokumentiranju uničenja na Colu (parcela št. 35 in 36/3, k.o. Col) (neobjavljeno poročilo / unpublished report, hrani / kept by: Zavod za varstvo kulturne dediščine)*.
- TURK, P., V. SVETLIČIČ 2021, Bronasta sekira z robniki iz Podjesena pri Predgrizah. – *Goriški letnik* 45, 11–27.
- VINCI, G. 2018, Materiali dell'età del bronzo provenienti da Visco (Palmanova): un possibile castelliere di pianura? – *Preistoria e Protostoria del Caput Adriae*. Studi di Preistoria e Protostoria 5, 633–640.
- VITRI et al. 1991 = S. Vitri, M. Lavarone, E. Borgna, S. Pettarin, M. Buora 1991, Udine dall'età del bronzo ad età altomedievale. – *Preistoria e protostoria dell'Arco Adriatico*. Antichità Altoadriatiche 37, 71–122.

Col on the Edge of the Trnovski Gozd in the Bronze Age

Summary

The settlement of Col is situated in a prominent, commanding position on the edge of the Trnovski gozd, at the transition from the Vipava Valley across Hrušica or Črni Vrh and Godovič toward central Slovenia (Fig. 1, 2). Remains dating to the Bronze Age have been discovered in the area, as well as the remains from the Roman and Late Roman periods as the road from *Aquileia* to *Emona* passed through the area. This contribution presents the archaeological investigations carried out in 2017 and 2018, as well as pottery finds collected by the local resident Lucijan Trošt.

OVERVIEW OF RESEARCH INTO PREHISTORIC REMAINS

Žarivše

Col was already recorded as an archaeological site in the 1870s. Alfonz Müllner described a stone wall

known as Šance in an area that can be identified with the Žarivše elevation (Fig. 5: 1). The straight walls, constructed without mortar and measuring 4–5 m in width, enclosed a kind of fortification. The wall system formed an elongated pentagon with a circumference of approximately 360 m. At the north-western entrance, it was connected to a similar wall, about 120 m long, running in an east–west direction (Müllner 1879, 126–129). The area of Col and the elevation itself were heavily damaged during both World Wars (Fig. 4). According to local oral accounts, the remains of the dry-stone construction on the summit of Žarivše were still preserved until the mid-1930s, when part of this ‘rubble’ was crushed into gravel for post-war construction in Col. The area was probably most drastically transformed in the 1970s, when it was terraced and an observation post for JNA headquarters was erected for military exercises, as well as during later construction activities. During

archaeological monitoring carried out in 1997 in connection with the construction of a transformer station, no archaeological remains were identified. However, fragments of prehistoric pottery were discovered during the archaeological supervision of the construction of a water reservoir in 2003 (Osmuk 2001, 16; cf. Bratina 2010, 168; Tratnik 2021, 155, note 3), and rare fragments have also been found on the surface during occasional site inspections. Today, modestly preserved remains of a dry-stone wall can still be recognised among the trees north of the summit of Žarivše (Fig. 6; cf. Fig. 3).

Col – Archaeological site Col and Šance
(EID 1-04954)

A large number of fragments of prehistoric pottery and iron ore were found by Trošt on plot no. 981, cadastral municipality Col, where the landowner had landscaped a doline into a garden (Fig. 5: 3; 7; Pl. 1; 2: 31–42).

Lucijan Trošt also discovered fragments of prehistoric pottery on the meadow known as *Troštova rouna* in Spodnje Orešje below Žarivše, on plot no. 40/1, cadastral municipality Col (Fig. 5: 2), where excavation work for electrical and telephone installations was carried out in 2016 or 2017. The pottery was handed over to the regional unit of the Institute for the Protection of Cultural Heritage of Slovenia. Additional fragments were later found on the surface and were deposited in the Regional museum Goriški muzej in 2019 (Pl. 2: 43).

In the past twenty-five years, several archaeological field investigations were carried out within the protected area, during some of which prehistoric archaeological remains were discovered. In 2001 and 2002, test trenches were excavated in the area planned for the construction of a sports hall for Col Primary School (Fig. 5: 4). Several fragments of prehistoric pottery were uncovered in a clay layer beneath a Roman-period pavement (Bratina 2010, 168; Tratnik 2021, 157, 159).¹

In 2018, archaeological investigations were conducted on plot no. 974/120, cadastral municipality Col (Fig. 5: 5).² The plot is located on raised ground (a low hill) west of the summit of Žarivše. Test excavations yielded Bronze Age finds

(Pl. 2: 44–53) (Košir 2018a).³ This was followed by full archaeological excavation and archaeological monitoring during construction (Fig. 8).⁴ A prehistoric layer was identified, preserved only on a terrace beneath the steepest part of the terrain (SU 1012) and in the form of small patches filling individual depressions in the central part of the excavation area (SU 1008, 1011, 1014) (Fig. 9). Individual prehistoric finds were also recovered from higher-lying, disturbed layers (SU 1003, 1013). The identified layers can be attributed to a settlement (Pl. 3–5) (Klasinc 2019). Other archaeological field investigations at Col did not reveal prehistoric remains (Turk, Rupnik 2014; Nanut, Veršnik 2016; Gruden 2021; Omahen Gruškovnjak; Fabec 2022), with the exception of a pottery fragment from plot no. 974/118, cadastral municipality Col, located 100 m away (Fig. 5: 6) (Djokić 2021, 23).⁵

Characterisation of the Prehistoric Finds

The recovered material is very fragmentarily preserved. An approximate dating is proposed on the basis of comparisons with sites in the *Caput Adriae* region, following the Italian chronological scheme for the Bronze Age (Borgna et al. 2018a). Comparisons are primarily drawn with material from more recent investigations and from sites with preserved stratigraphic sequences, such as Codroipo – Gradiscje (Moro, Tasca 2010) and Rividischia (Tasca, Lambertini 2018; Lambertini, Tasca 2006). For the purpose of understanding the settlement in the wider Col area, parallels from other nearby sites are also presented, although these lack stratigraphic data. Bowls with strongly everted rims (Pl. 1: 16; 4: 81) have parallels at the site of Log near Vipava (Bratina 2014, Fig. 36.6: 8) and at Tabor near Vojščica on the Karst Plateau, where the material is attributed to the *Bronzo medio* (BM – Middle Bronze Age) and *Bronzo recente* (BR – Late Bronze Age) phases (Bratina 2018, 174, Fig. 2: 8).⁶ These forms are

¹ The investigations were carried out by the Institute for the Protection of Cultural Heritage of Slovenia, Nova Gorica Regional Unit.

² The investigations were prescribed due to the planned construction of a residential house and were conducted by the private archaeological company Avgusta, d. o. o.

³ The investigations were carried out by the company Avgusta, d. o. o.

⁴ The contractor was Samo Hvalec, s. p.

⁵ The investigations were carried out by the company Avgusta, d. o. o.

⁶ The finds from Log near Vipava originate from the riverbed, into which they most likely slid from the adjacent

particularly characteristic of the latter phase and are known from several sites in the Vipava Valley and the Soča region, including Gradišče above Ajdovščina (Svoljšak 1988–1989, Pl. 1: 14), Most na Soči (Svoljšak 1988–1989, Pl. 5: 4,6,8,10) and Turjeva jama (e.g. Knavs, Mlinar 2005, Pl. 3: 4, 6; Tasca 2019, Fig. 2: 18–22). The Col example (Pl. 1: 16), however, has a differently shaped rim.

Several rim fragments probably belong to vessels with a funnel-shaped neck (Pl. 2: 46,47; 4: 85,92,93), which are known, for example, from Gradišče above Ajdovščina and Most na Soči (Svoljšak 1988–1989, Pl. 1: 10,12; 4: 2). Such vessels are present at the site of Codroipo – Gradiscje in Phase 3, i.e. the *BR 2 non avanzato*, which corresponds to the Bd D phase (Tasca, Putzolu, Vicenzutto 2017, Fig. 10: 15).

A fragment of a partially preserved rim (Pl. 5: 91) finds close parallels among vessels from Codroipo Phases 1 and 2, which are dated to the *BR 1–2* (Tasca, Putzolu, Vicenzutto 2017, Fig. 8: 3; 9: 9). A fragment of an everted rim (Pl. 4: 84) may belong to a large bowl and is comparable to finds from the hillfort of Rividischia in Friuli, dated to *BR 2 avanzato–Bronzo finale 1* (Tasca, Lombertini 2018, Fig. 4: 15), and from the Castle Hill in Udine dated to the *BF* phase (Tasca 2023, Pl. 20: 412).

One fragment (Pl. 2: 52) may belong to a baking lid. Such objects are characteristic of sites in central and eastern Slovenia within the Rogoza–Orehova vas horizon, i.e. phase Ha A (see e.g. Grahek 2014, Fig. 14.1.8: 16–17).

A partially preserved handle (Pl. 2: 33) resembles finds from Log near Vipava (Bratina 2014, Fig. 36.6: 18), Gradišče above Grgar (Bratina 2022, 483–484, Pl. 5: 17) from the end of the *BR* phase, and Kamna Gorica near Ljubljana from the Oloris–Podsmreka horizon (Svetličič, Turk, Turk 2024: G432). According to the typology proposed by Simeoni for the *Caput Adriae* region, the fragment may be assigned to handles with a triangular front profile, i.e. types *Ans_fr_tr.1–3*, which are most widespread at sites in the Karst, Istria and Friuli during the *BM* and *BR* phases (Simeoni 2024, 33, Pl. 4).

Several lugs are preserved, either solid or unsegmented (Pl. 1: 29), segmented with one finger impression (Pl. 1: 28) or two (Pl. 1: 27; 3: 69), and in some cases continuing into a segmented plastic rib (Pl. 3: 70), as well as tongue-shaped segmented lugs (Pl. 1: 26; 3: 67,68; 5: 100). Comparable examples

with finger impressions are known from Log near Vipava (Bratina 2014, Fig. 36.6: 16,17), Vipava – Stari grad and Vojščica – Tabor, occupied during the *BM* and *BR* phases (Bratina 2018, 179, Fig. 2: 11; 4: 7), and from Gradišče above Ajdovščina and Most na Soči (Svoljšak 1988–1989, Pl. 2: 1,7,8,10,11; 6: 8,9) dating to the *BR* phase. Numerous parallels are also known from contemporary Friulian sites, such as Canale Anfora (location Ca'Baredi) in Aquileia (Borgna et al. 2018b, Fig. 9: 6), dated to the end of the *BM* phase and the beginning of the *BR* phase.⁷

A somewhat larger, damaged solid lug with a finger impression on the side (Pl. 1: 30) is comparable to finds from the hillfort of Gojače – Boršt (Svoljšak 1988–1989, Pl. 3: 10) and from Turjeva jama (Bressan 1988–1989, Pl. 4: 4;⁸ Knavs, Mlinar 2005, Pl. 5: 12). Such solid grips are also known from Friulian sites, for example from the Castle Hill in Udine dated to the *BR* or *BR–BF iniziale* phases (or *Primo BF*) (Vitri et al. 1991, Fig. 4: 7; Tasca 2023, Pl. 10: 190–193; 11: 194–200; 16: 311–312), from the hillfort of Rividischia dated to the *BR evoluto* phase or the transition to *BF iniziale* (Lambertini, Tasca 2006, Fig. 24: 165,166), from the site of Visco near Palmanova with parallels dated to *BR pieno*–early *BF* (Vinci 2018, 638, Fig. 4: 14), and from the site of Gradiscje near Codroipo dated to the *BR* phase (Moro, Tasca 2010, 121, Fig. 8: 30).

Tunnel-shaped (perforated) lugs (Pl. 2: 32) are known from the aforementioned sites, for example Turjeva jama (Bressan 1988–1989, Pl. 3: 10) and from the settlements Vipava – Stari grad (Bratina 2018, Fig. 4: 11), Most na Soči and Gojače – Boršt (Svoljšak 1988–1989, Pl. 3: 11; 6: 4).

CONCLUSION

Settlement remains from the Bronze Age in the Col area are poorly researched and, as demonstrated by investigations to date, also modestly preserved or heavily disturbed. On the Žarivše elevation stood a hillfort surrounded by a defensive wall, from which an additional wall extended towards Col. The enclosed area measured approximately

⁷ Simeoni, however, discusses the aforementioned handles from the sites of Log near Vipava, Vipava – Stari Grad and Vojščica within type *Prs_I.1* and dates them to the *BM* phase (Simeoni 2024, 40).

⁸ Bressan dates the find to *BR/BF I*, while Tasca assigns it to *BR iniziale*.

bank. Radiocarbon dating results indicate the 15th–13th centuries BC (Bratina 2014, 578).

one hectare. This location represents a strategic point used in multiple periods; prehistoric occupation is evidenced by pottery remains comparable to those from the other sites discussed here. A settlement was also present on the western foot of Žarivše, i.e. in the eastern part of Col, and possibly also in Spodnje Orešje.

The recovered pottery finds have parallels primarily among material from *Caput Adriae* sites dating to the *Bronzo recente* phase, i.e. the end of the Middle Bronze Age and the Late Bronze Age (BA C2–Ha A1 according to the Central European chronological scheme), between the second half of the 14th and the first half of the 12th century BC. It has repeatedly been demonstrated that the material from sites in the Vipava Valley also shows affinities with pottery from central and eastern Slovenia belonging to the Oloris–Podsmreka horizon (e. g. Svetličič, Turk 2024, 62).

During this period, an expansion of the settlement and increased settlement density can be observed in the Upper Vipava Valley. Most hillforts were located on sunny, limestone ter-

rain rich in water, on the northern slope of the valley. In the vicinity of Col, these include Stari grad above Vipava, Gradišče above Ajdovščina, and possibly also Gradišče in Sanabor, located just below Col in the Bela valley. Hillforts are rare on the southern side of the valley; there, opposite Col, in a distinctly strategic position, lies Sveti Pavel nad Planino. In the immediate surroundings, there were lowland settlements at Log near Vipava and at Ajdovščina. Finds from Lončena jama on the western slope of Nanos attest to contemporaneous human activity in caves, while isolated finds also indicate exploitation of the wider landscape (Bratina 2010; Turk, Svetličič 2021, 21; Tica, Bratina 2022, 17–18).

The highland settlement at Col, owing to its favourable position at a prominent and strategic point above the Vipava Valley, overlooking the Vipava Hills and the northern Karst edge, and located at the route towards Hrušica, Črni Vrh, Godovič and central Slovenia, was undoubtedly a highly important node within the system of the former prehistoric landscape.

Teja Gerbec
Goriški muzej Kromberk – Nova Gorica
Grajska cesta 1
SI-5000 Nova Gorica
teja.gerbec@goriskimuzej.si
<https://orcid.org/0009-0000-1413-3355>

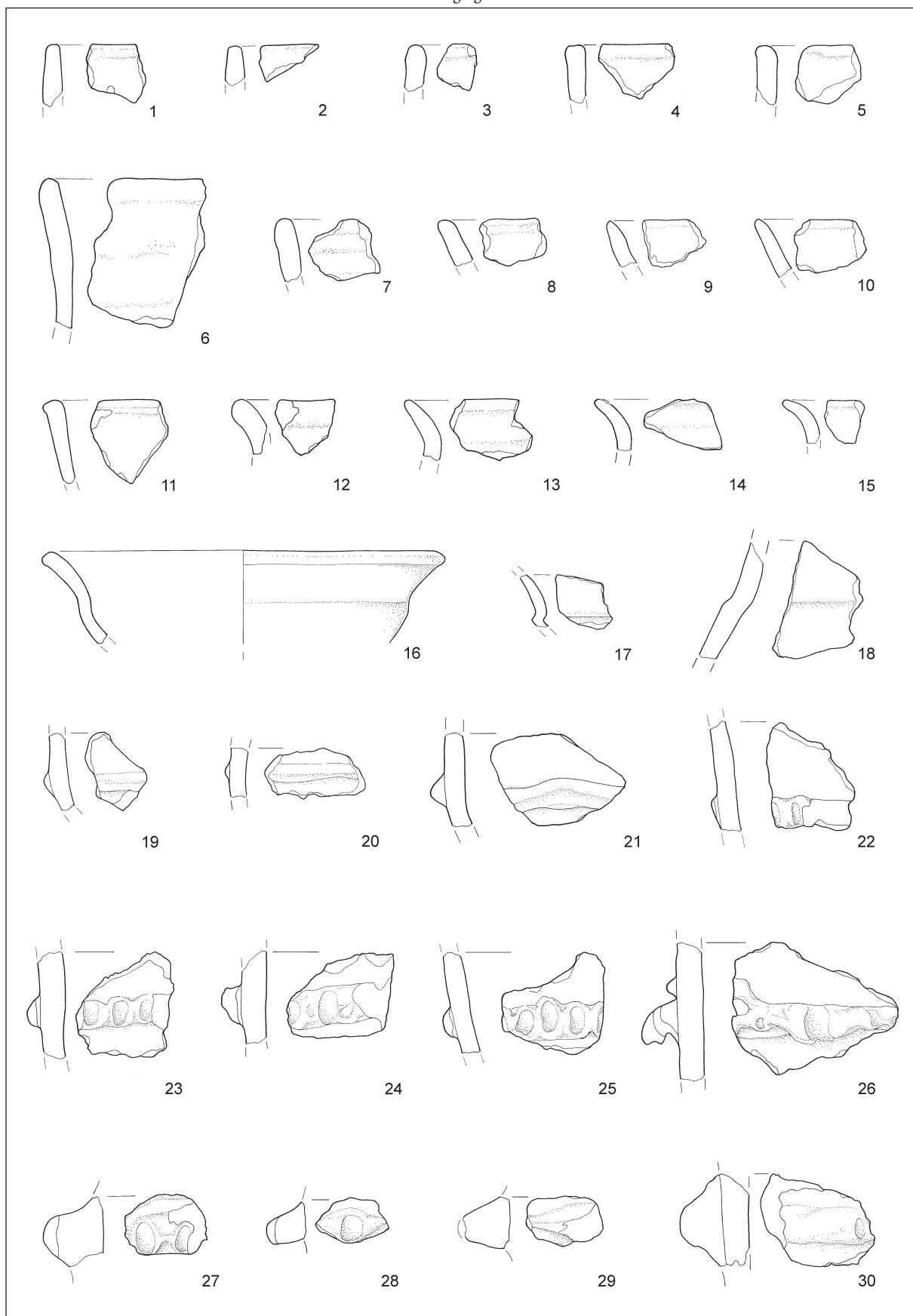
Alenka Julijana Klasinc
Skupina STIK
Cesta Andreja Bitenca 68
SI-1000 Ljubljana
alenka.klasinc@skupinastik.si
<https://orcid.org/0009-0006-9674-7521>

Uroš Košir
Avgusta, d. o. o.
Mestni trg 15
SI-5280 Idrija
u.kosir87@gmail.com
<https://orcid.org/0000-0002-8193-2875>

Slikovno gradivo: Sl. 1, 2 (foto: Teja Gerbec, Goriški muzej). – Sl. 8 (foto: Borut Slokan, Skupina STIK). – T. 1–5 (risba: Teja Gerbec, Goriški muzej; Jerica Brečić; Izabela Furlan).

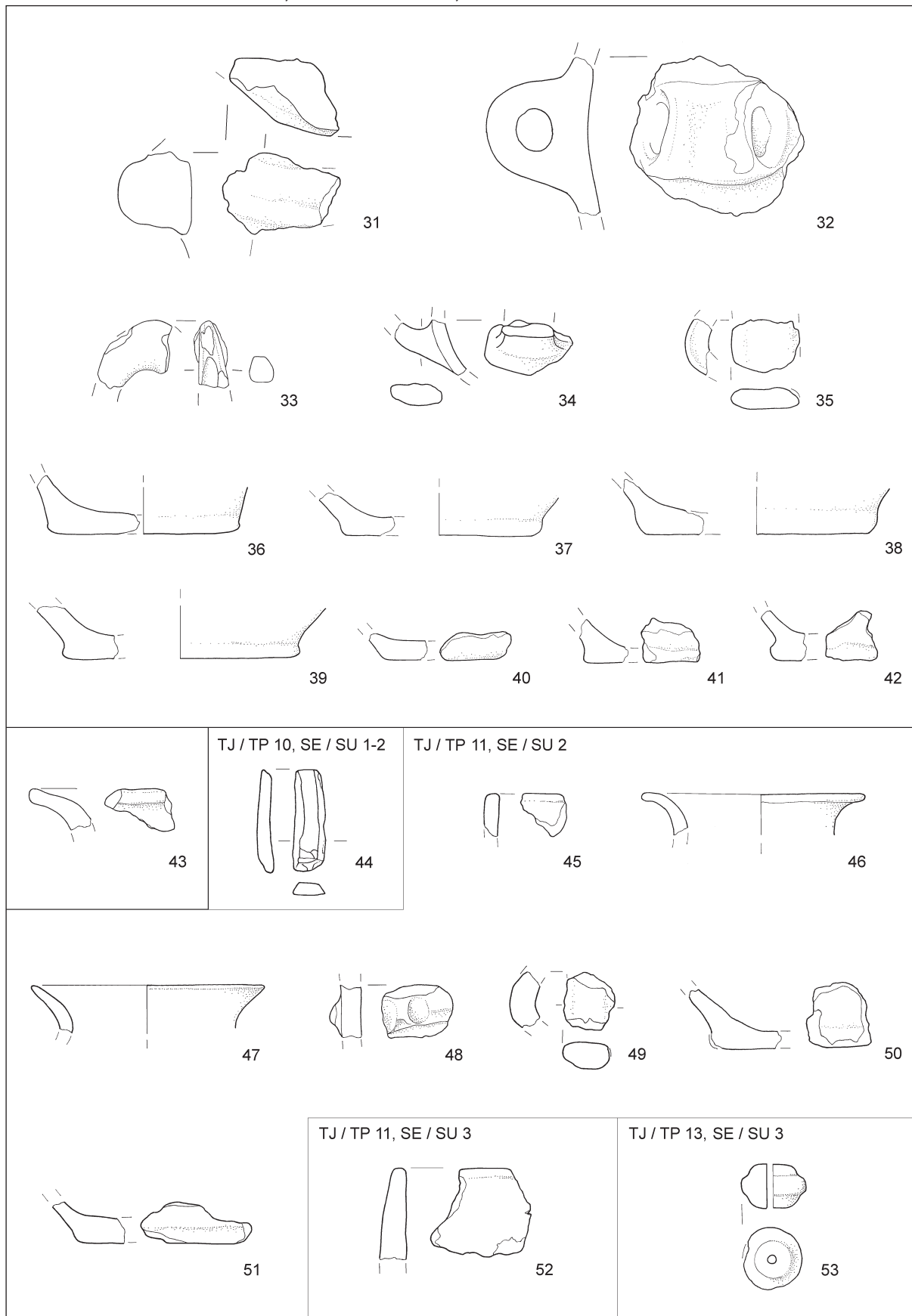
Illustrations: Fig. 1, 2 (photo: Teja Gerbec, Goriški muzej). – Fig. 8 (photo: Borut Slokan, Skupina STIK). – Pl. 1–5 (drawing: Teja Gerbec, Goriški muzej; Jeriča Brečić; Izabela Furlan).

Podatki, na katerih temelji ta članek, so na voljo v članku in v njegovem dodatnem spletnem gradivu. / The data underlying this article are available in the article and in its online supplementary material.



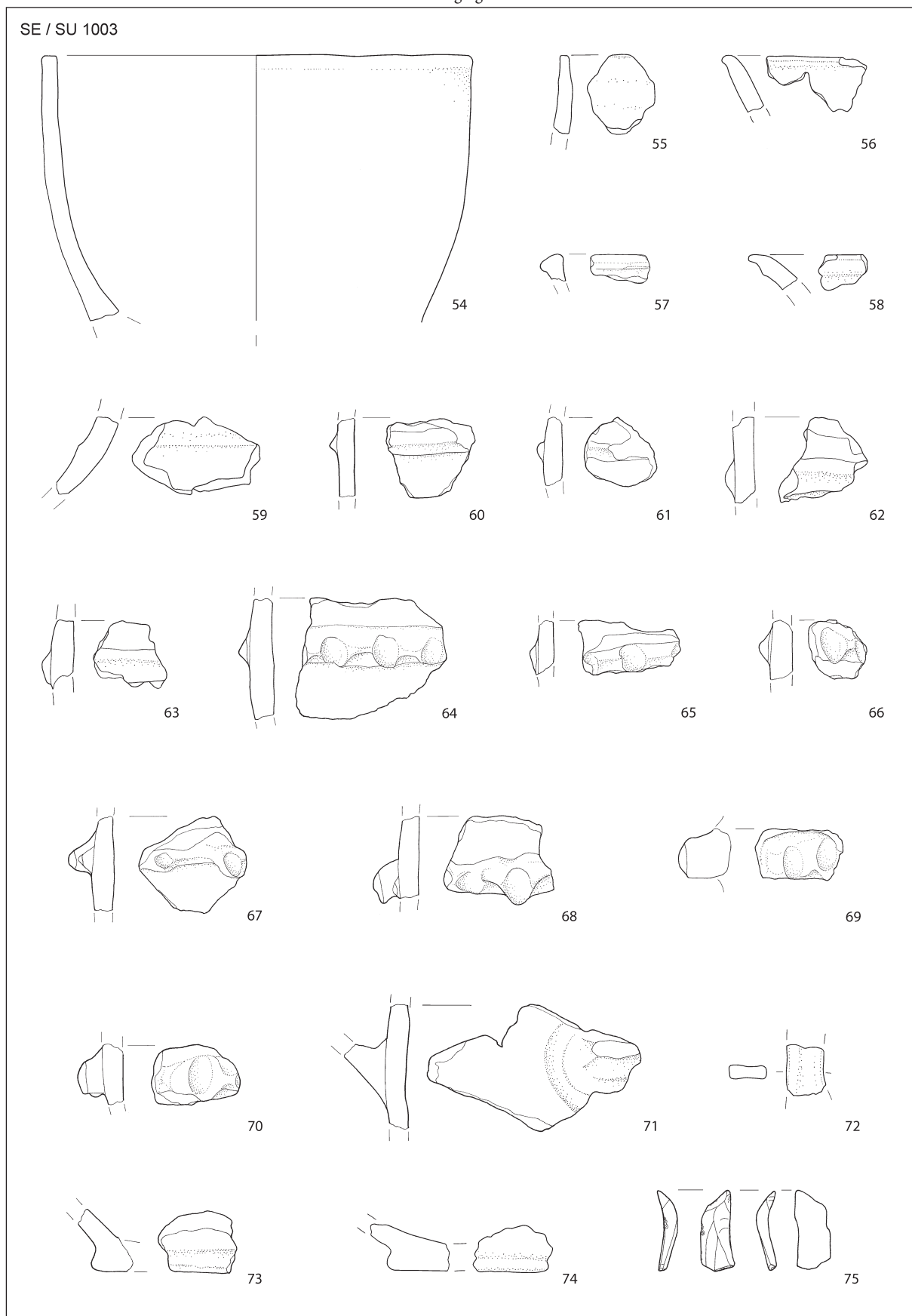
T. 1: Col. Ulinov vrt. Keramika. M. = 1 : 3.

Pl. 1: Col. Ulin's garden. Pottery. Scale = 1:3.



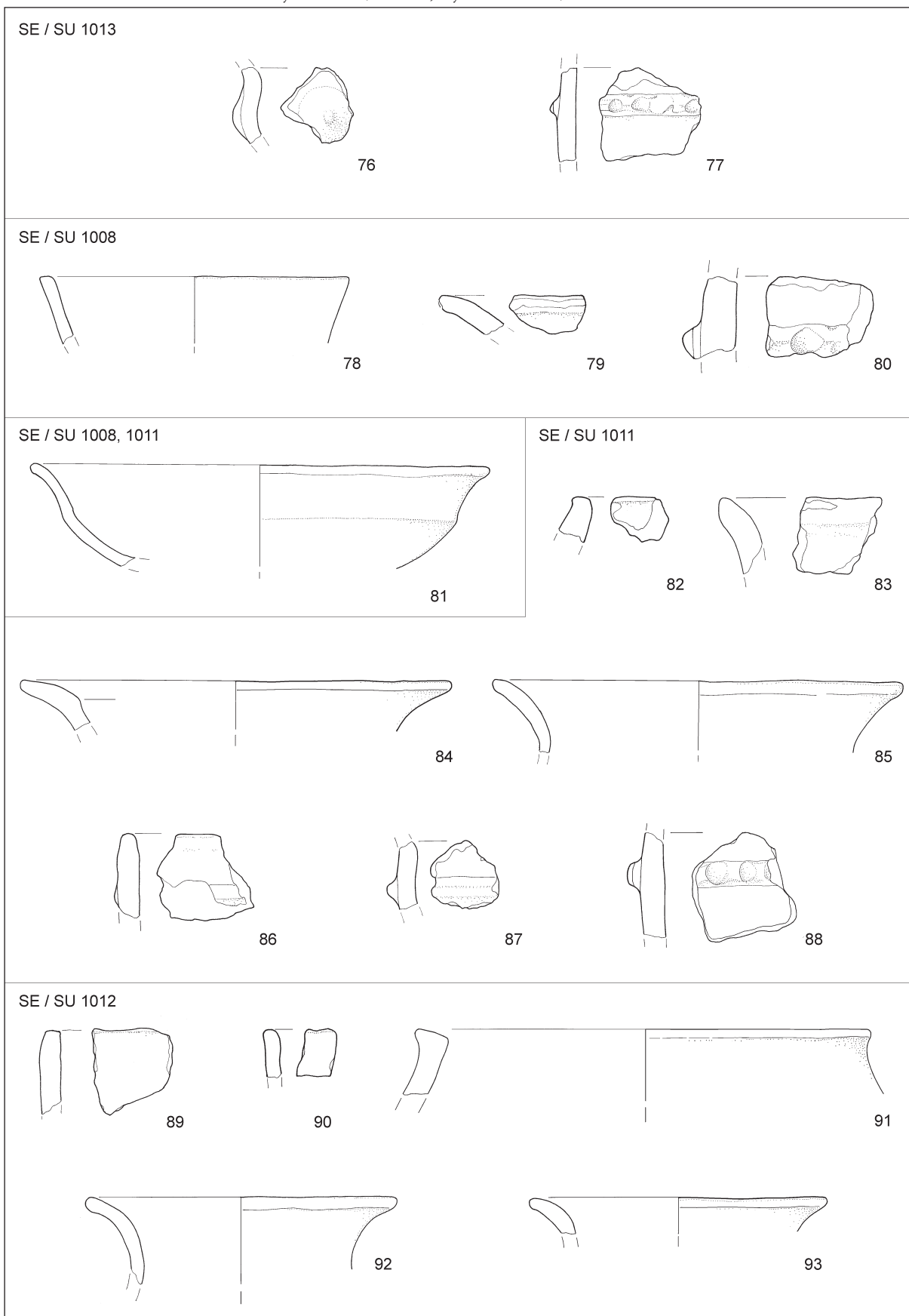
T. 2: Col. 31-42 – Ulinov vrt; 43 – Troštova rouna; 44-53 – parc. št. 974/120 k. o. Col. 44 kamen, 31-43,45-53 keramika. M. 44 = 1 : 2; 31-43,45-53 = 1 : 3.

Pl. 2: Col. 31-42 – Ulin's garden; 43 – Troštova rouna; 44-53 – plot no. 974/120, cadastral community Col. 44 stone, 31-43,45-53 pottery. Scale 44 = 1:2; 31-43, 45-53 = 1:3.



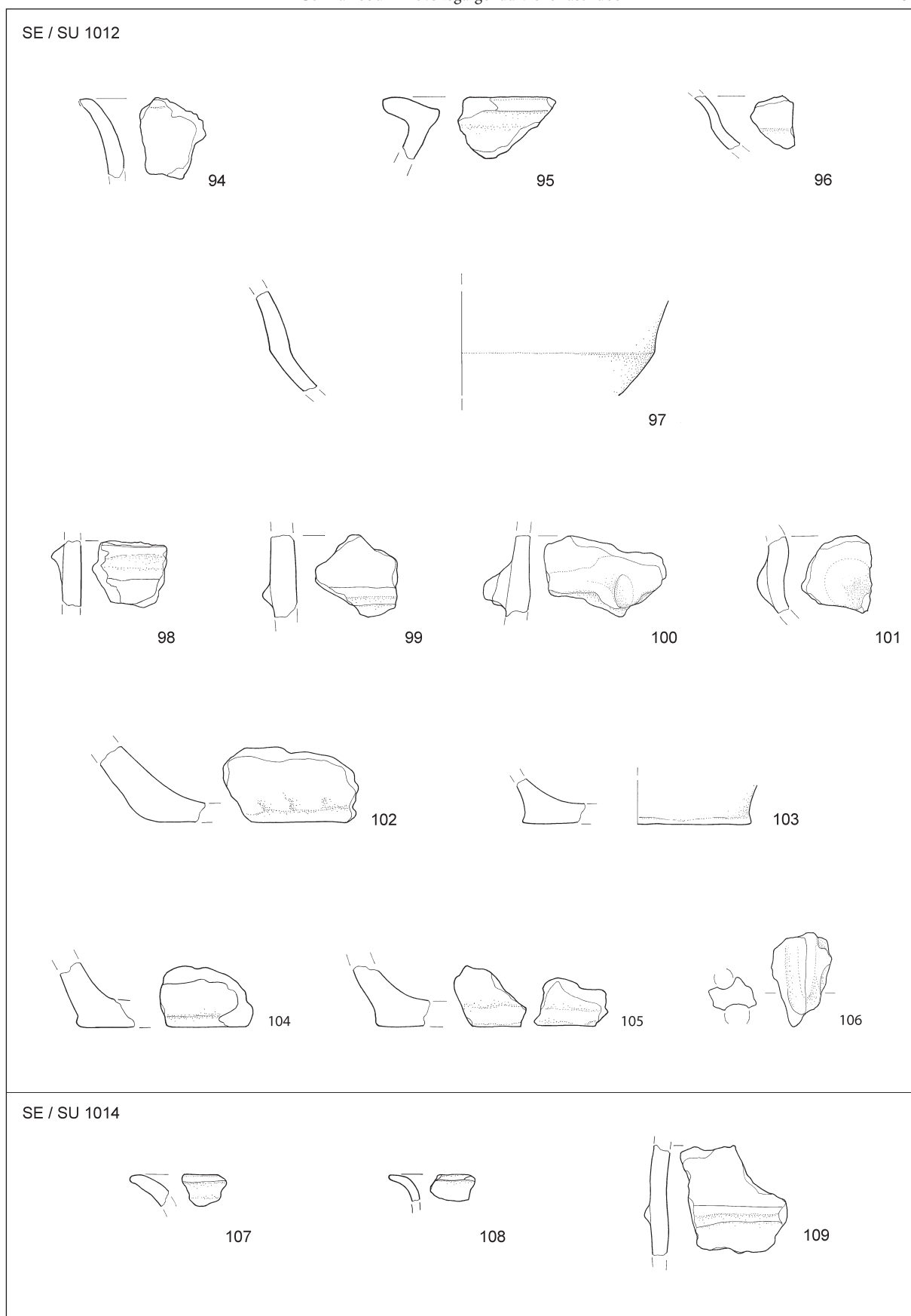
T. 3: Col, parc. št. 974/120 k. o. Col. 75 kamen, 54-74 keramika. M. 75 = 1 : 2; 54-74 = 1 : 3.

Pl. 3: Col, plot no. 974/120, cadastral community Col. 75 stone, 54-74 pottery. Scale 75 = 1:2; 54-74 finds = 1:3.



T. 4: Col, parc. št. 974/120 k. o. Col. Keramika. M. = 1 : 3.

Pl. 4: Col, plot no. 974/120, cadastral community Col. Pottery. Scale = 1:3.



T. 5: Col, parc. št. 974/120 k. o. Col. Keramika. M. = 1 : 3.

Pl. 5: Col, plot no. 974/120, cadastral community Col. Pottery. Scale = 1:3.

