

Poselitev Kranja v starejši železni dobi – pregled raziskav

Settlement of Kranj in the Early Iron Age – an overview of research

Milan SAGADIN

Izveček

V prispevku prinaša pregled dosedanjih raziskav v Kranju, ki so prinesle gradivo iz starejšega in mlajšega halštatskega obdobja, ter temu gradivu posvečene literature. Obseg naselbine v halštatski dobi, ki ga nakazuje razprostranjenost najdb, je razmeroma velik in presega velikost poznejšega srednjeveškega mesta. Grobne najdbe iz halštatske dobe so dosledno skoncentrirane na severno obrobje mesta, na rob nekdanje rečne terase. Bronastodobne najdbe so izrazito redke in brez kontekstov v obliki struktur. Količina najdb iz posameznih faz starejše železne dobe kaže, da je naselbina dosegla vrhunec v svoji začetni fazi (Ha B3/C1), medtem ko je v mlajši fazi sicer še ohranila svoj obseg, a je bila poselitev manj intenzivna. Prehod v latensko dobo in zgodnjo antiko je potekal brez prekinitve. V času starejšega in mlajšega halštatskega obdobja je bila dokaj intenzivno poseljena tudi okolica Kranja, zlasti Šmarjetna gora in pod njo ležeče Stražišče.

Ključne besede: Gorenjska; Kranj; starejša železna doba; halštatska doba; naselbine; grobišča

Abstract

The article provides an overview of the field research to date in Kranj, which have yielded material from the early and late Hallstatt period. The extent of settlement in the Hallstatt period, evidenced by the spread of finds, is relatively large and exceeds the size of the later medieval city. Grave finds from the Hallstatt period are consistently concentrated on the northern outskirts of the town, on the former river terrace. Bronze Age finds are very rare and without contexts in the form of structures. The amount of finds from individual phases of the Early Iron Age shows that the settlement reached its peak in its initial phase (Ha B3/C1). In the later phases, it still maintained its size, but settlement was less intensive. The transition to the La Tène and early Roman periods took place without interruption. During the early and late Hallstatt periods, the surroundings of Kranj were also quite intensively inhabited, especially Šmarjetna gora and Stražišče lying below it.

Keywords: Gorenjska; Kranj; Early Iron Age; Hallstatt period; settlements; cemeteries

GROBNE NAJDBE

Poznavanje prazgodovinske poselitve Kranja se je začelo z odkrivanjem grobov na severnem obrobju mesta. Ta odkritja so bila, tako kot vsa poznejša, posledica gradbenih posegov. Starejše omembe posameznih prazgodovinskih najdb so bile že večkrat povzete v mnogo preglednih prispevkih

(Valič 1975, 171). Če od številnih pregledov, ki prinašajo sintezo starejših arheoloških raziskav na severnem obrobju mesta, upoštevamo le tiste, ki skušajo najdbe tudi natančneje časovno umestiti (Šmidt 1909; 1939; Gabrovec 1960; Valič 1981; Horvat 1983; Rozman 2004; Gruden 2016; Škvor Jernejčič 2017; Janežič 2021), lahko povzamemo naslednje: od leta 1893 so se ob različnih gradbenih

delih na robu plitve rečne terase, ki se vleče od današnjega Prešernovega gaja (Partizanska cesta) do Koroške ceste, pojavljali posamezni žgani grobovi (*sl. 2: 2*). Prvi so bili odkriti leta 1893 ob južnem zidu tedanjega pokopališča (zdaj **Prešernov gaj** – *sl. 1: 6*) in zahodno od tod na Mayerjevi pristavi (**Mladinska ulica** – *sl. 1: 7, 9*) pri izkopu kleti. Na grobove so ponovno naleteli južno od pokopališkega zidu leta 1908 (Horvat 1983, 158: datirani v horizont Stična-Novo mesto; Škvor Jernejčič 2017, 125: datirani v horizont Podzemelj in Stična-Novo mesto), leta 1909 pa ob **Stritarjevi ulici** (*sl. 1: 8*) pri gradnji sirotišnice, Marijanišča in Mladinskega doma (Šmidt 1909; 1939, 3–49 z dopolnjenim pregledom najdb, odkritih do leta 1913; kovinske najdbe je datiral v 6. in 5. st. pr. Kr.). Posebna pozornost je bila namenjena znamenitemu keramičnemu trinožniku z vrta sirotišnice (Stritarjeva 5) (Šmidt 1939: datiran v 7. st. pr. Kr.; Horvat 1983, 157: datiran v 9. st. pr. Kr.). Do tedaj znane prazgodovinske najdbe z Lajha (*sl. 1: 41*) je Šmidt pripisal uničenemu grobišču iz 5. in 4. st. pr. Kr. Njegovo tezo o prazgodovinskem grobišču na tem mestu so ovrgla novejša izkopavanja.

Med drugo svetovno vojno so v severovzhodnem vogalu gradbene jame za sedanjo stavbo občine in upravne enote (današnja Stritarjeva 8 – *sl. 1: 11*) našli grobove iz halštatske in rimske dobe (Horvat 1983, 157: halštatski grobovi so datirani v horizont Ljubljana IIb). Ob gradnji **občinske stavbe** na Stritarjevi ulici (*sl. 1: 10*) je bil leta 1951 najden žgani grob, od katerega se je ohranila le bronasta tulasta sekira. Stare jo je datiral v najstarejšo železno dobo (Stare 1952, 298–299), Horvatova pa natančneje v stopnjo Ljubljana II (Horvat 1983, 157).

Naključne najdbe grobov zahodno od Stritarjeve ulice so bile prvič odkrite leta 1914. Tedaj je bil na Gosposvetski cesti (današnji **Stošičevi 1** – *sl. 1: 3*) ob gradnji Župančičeve vile izkopen žgani ženski grob (nove najdbe še 1939), datiran v mlajše halštatsko obdobje (Stare 1954, 112–122, 115–116: horizont Vače IIa; Horvat 1983, 140–218, 158, op. 204: Stična-Novo mesto 2). Nedaleč stran, na Gosposvetski cesti (današnja **Stošičeva 3** – *sl. 1: 2*) sta bila leta 1939 med zemeljskimi deli za gradnjo Prahove vile najdena dva žgana grobova, bogatejši med njima predstavlja nosilni ženski grob za opredelitev horizonta Podzemelj 2 (Ha C oz. Ljubljana IIIa; Gabrovec 1964–1965, 32; Horvat 1983, 157; z dopolnitvami Škvor Jernejčič 2017). Istega leta so ob kopanju nove cestne trase tedanje Blejske ceste (danes **Koroška cesta** – *sl. 1: 1*), tik zraven Prahove vile, naleteli na šest halštatskih in dva srednjelatenska

grobova. Halštatski grobovi so datirani v stopnjo Stična-Novo mesto (Škvor Jernejčič 2017, 138). V parku na križišču **med Bleiweisovo cesto in Cesto Staneta Žagarja** (*sl. 1: 5*) so delavci ob kopanju kanalizacije leta 1953 našli žgani grob, datiran v mlajše halštatsko obdobje (glede na certoško fibulo IV. vrste po Teržan 1976, 323, 346: konec 6. do sredine 5. st.; Stare 1954, 115: čas po letu 450 pr. Kr.). Mladohalštatskemu grobu pripada tudi železna uhata sekira, najdena leta 1963 nasproti Mayerjeve kleti ob stavbi **Mladinska 2** (*sl. 1: 9*) (Valič 1962–1964, 172, t. 3: 21; Horvat 1983, 158), verjetno pa tudi bronasta narebrena zapestnica, najdena ob urejanju **Ulice XXXI. divizije** (*sl. 2: 3*) (Valič 1966, 116, t. 2: 4). Keramični odlomki iz **Oldhamske ceste 8** (*sl. 2: 3*) so okvirno datirani v starejšo železno dobo (Josipovič 1982, 150). Zadnji žgani prazgodovinski grob je bil najden v Kranju ob zaščitnih arheoloških izkopavanjih leta 2005 na **Stošičevi ulici** pred avtobusno postajo (*sl. 1: 4*) (Lux 2006, 76; glede na vsebino – ostanki dveh keramičnih posod, ena s črno-rdečimi pasovi, in bronaste zapestnice ter rtasta fibula – je datiran v Ha C2). Pomembno revizijo starejših najdb je prispevala Brina Škvor Jernejčič z obravnavo grobov ob Prahovi vili (Škvor Jernejčič 2017).

NAKLJUČNE NAJDBE

Podatke o vseh naključnih najdbah do leta 1960 je sintetiziral Stane Gabrovec (Gabrovec 1960). Ugotovil je, da grobišča obsegajo „domala celotno tisočletje pr. Kr.“, a je njihov razcvet v starejšem halštatskem obdobju (800–600 pr. Kr.). V tem času je v Kranju tako v materialni kulturi kot v načinu pokopa (ta je dosledno žgani, četudi v gomili) prevladoval vpliv svetolucijske skupine, šibkejši so bili v materialni kulturi vplivi Dolenjske. V 6. in 5. st. pr. Kr. je Kranj tako kot celotna Gorenjska zamiral, v poznem latenskem obdobju pa se je ponovno obujala halštatska tradicija. Ocena latenskega obdobja je bila podana pretežno na podlagi gradiva z Lajha, kjer se je predpostavljalo grobišče.

Pregled naključnih najdb s celotnega območja Kranja je podala tudi Jana Horvat v svoji objavi prazgodovinskih naselbinskih najdb ob župnijski cerkvi (*sl. 1: 30*) (Horvat 1983, 140–218). Domnevne grobne najdbe s severne strani cerkve je upravičeno identificirala kot (potencialno) naselbinske z žarnogrobiščnim značajem in datirala v horizont Podzemelj oziroma v stopnji Ljubljana IIb in IIIa (Ha B3/C1, 800–650 pr. Kr.), ob tem pa poudarila

severnojadranske povezave grobnega gradiva iz Kranja. Opozorila je na najdbo certoške fibule v naselbinski plasti oz. na možno prisotnost gradiva iz mlajšega halštatskega obdobja ter tekoč prehod v latensko dobo in zgodnjericinski čas. Že znanim grobnim najdbam s severnega obrobja mesta je dodala datacije nekaterih naključnih najdb z Lajha, ki sodijo bodisi v starejše (Ljubljana IIB, Ha C) bodisi v mlajše halštatsko obdobje (kačasti horizont – 6. st. pr. Kr. / Sv. Lucija IIB / druga polovica 6. st., certoški in negovski horizont – Horvat 1983, 157–159).

NASELBINSKE NAJDBE

Po letu 1984 se je začelo obdobje doslednih predhodnih zaščitnih izkopavanj v Kranju, ki so spremljala sanacijo mestnega obzidja in posameznih meščanskih stavb ali pa obnovo ter novogradnjo komunalnih vodov in prometnih površin (*sl.* 2: 1). V sklopu teh posegov so bile opravljene zaščitne raziskave večjega ali manjšega obsega na številnih lokacijah, tako da je Kranj danes verjetno najbolj raziskana prazgodovinska (in poznoantična) naselbina v Sloveniji. O raziskavah obstajajo poročila, ki so bolj ali manj natančna in se zlasti pri manjših posegih zadovoljujejo zgolj z okvirnimi kronološkimi opredelitvami gradiva („prazgodovinska keramika“). Vendar so ob tem nastale tudi tri temeljitejše študije, pomembne za proučevanje prazgodovinske poselitve Kranja. Obravnavajo najdbe iz Pavšlarjeve hiše – Glavni trg 18 (Rozman 2004), s severnega dvorišča gradu Kieselstein (Janežič 2015; 2021) in z dvorišča stavbe Savska cesta 10 v Kranju (Gruden 2016).

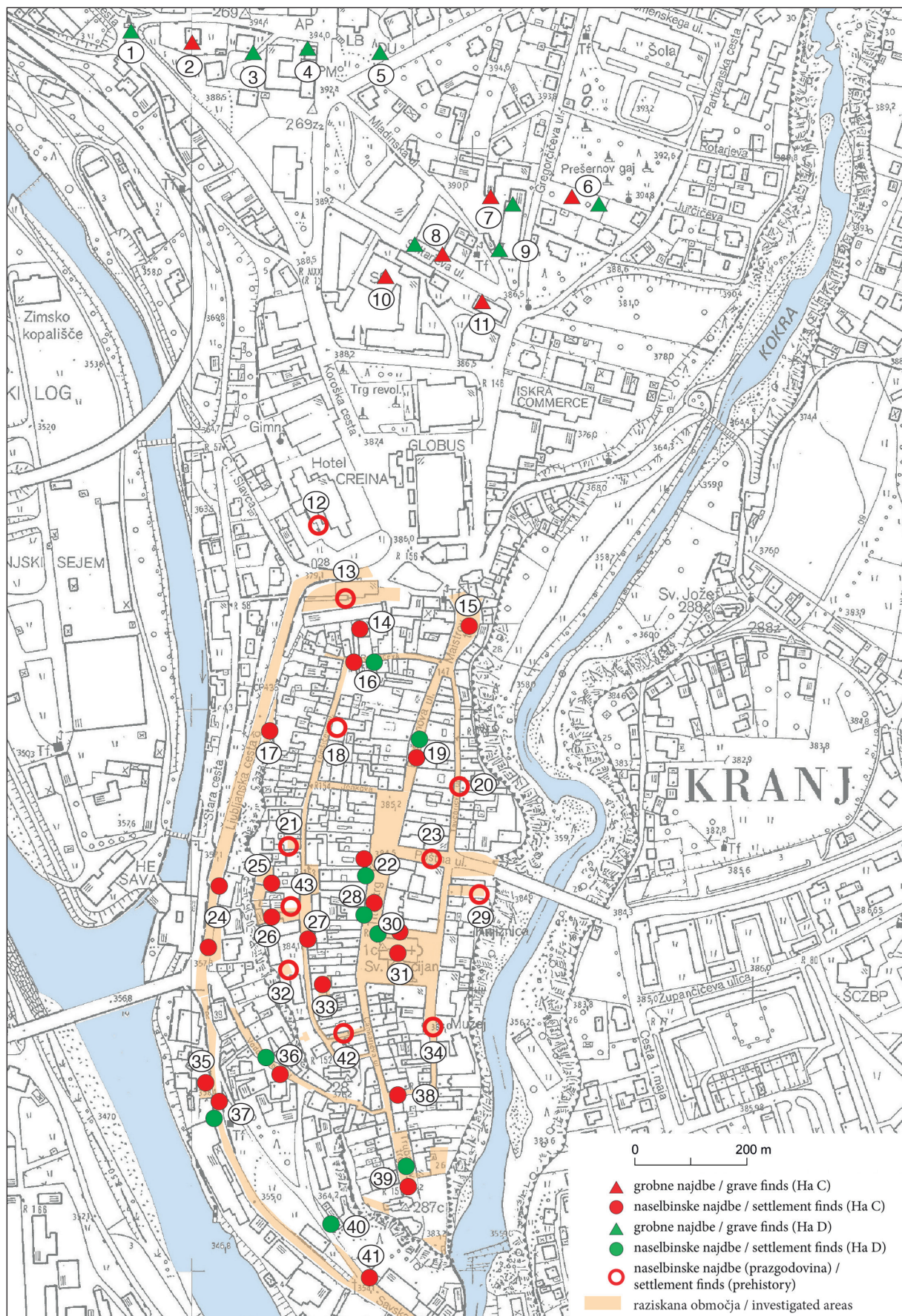
Notranjost **Pavšlarjeve hiše (Glavni trg 18 – sl. 1: 22)** je bila raziskana v sklopu obsežnih restavratorskih in konservatorskih del, ki jih je izvajal leta 1991 Zavod za varstvo kulturne dediščine, območna enota Kranj (ZVKDS OE Kranj). Ob številnih zgodnjeantičnih in poznoantičnih najdbah je bila najbolj izstopajoča velika količina prazgodovinskega gradiva, povezana z ostanki dveh stavb. Bojana Rozman je te najdbe datirala v čas Ha B3/C1, stavbe je uničil požar v stopnji Ha C1. Opozorila pa je na nekatere dolgotrajne tipe posod, ki se začenjajo že v času Ha A2/B1 in trajajo do Ha C1 ter povezujejo Kranj z ruško in ljubljansko skupino, Koroško in srednjim Podonavjem. Posamezne oblike posod dokazujejo, da je bil Kranj poseljen tudi v mladohalštatskem in latenskem obdobju (Rozman 2004).

Severno dvorišče gradu Kieselstein (sl. 1: 26) je bilo raziskano v letih 1998, 1999, 2002, 2008 in 2009 zaradi sanacije gradu in mestnega obzidja ter gradnje poletnega gledališča. Glavnino prazgodovinskih najdb s te lokacije je Polona Janežič opredelila v čas Ha B3/C1, pri čemer radiokarbonske datacije z največjim odstotkom verjetnosti kažejo čas prehoda med 9. in 8. st. pr. Kr. (Janežič 2015, 107–110). Opazila je posebej intenzivne povezave z Ljubljano in Štajersko, manj s Koroško, ter opozorila na posamezne najdbe starejše provenience (npr. bronasta igla), ki lahko sodijo še v obdobje Ha A1 (Janežič 2021, 41). Mladohalštatskih najdb ni zasledila. Kaže pa opozoriti na odlomek bronaste pločevine z ornamentom, kakršen se je uporabljal za krašenje negovskih čelad. Najdba izvira z južnega dvorišča Kieselsteina (*sl.* 1: 32) (Sagadin 2008a, 78, t. 9: 2).

Posebne obravnave je bilo deležno tudi gradivo z zaščitnih izkopavanj na dvorišču stavbe **Savska cesta 10 (sl. 1: 35)**, opravljenih leta 2010 (Gruden 2016). Gregor Gruden je identificiral pet stavb, ki so bile zgrajene v treh fazah prazgodovinske poselitve druga za drugo brez prekinitev (kar se v grobem ujema z ugotovitvami, navedenimi v prvem poročilu o raziskavah – poročilo Lux 2011). Analiza keramičnega gradiva je pokazala, da je mogoče prazgodovinsko poselitev na tej lokaciji datirati v čas Ha B3/C0 oz. Ljubljana II–IIIa (Podzemelj 1 in 2). Radiokarbonske in dendrokronološke analize datirajo objekt 2 v leta od 750 do 670 pr. Kr., pri tem pa je očitno, da je objekt 1A nekoliko starejši. Očitne so povezave gradiva z Bledom, Ljubljano, Štajersko in Dolenjsko. Najdb iz mlajšega halštatskega obdobja ni in vse kaže, da je naselbina v Kranju po stopnji Ha C1 zamrla (Gruden 2016, 166–176).

Podrobneje je bila obravnavana tudi prazgodovinska keramika z izkopavanj v **notranjosti župnijske cerkve sv. Kancijana in tovarišev (sl. 1: 31)**, opravljenih leta 1984. V okviru seminarske naloge jo je obravnavala Zvezdana Modrijan. Njene ugotovitve se v glavnem skladajo z ugotovitvami Jane Horvat (večina gradiva sodi v Ha B3/C1), opozorila pa je na elemente, ki omogočajo tudi starejše datiranje (Modrijan 1988, 8).

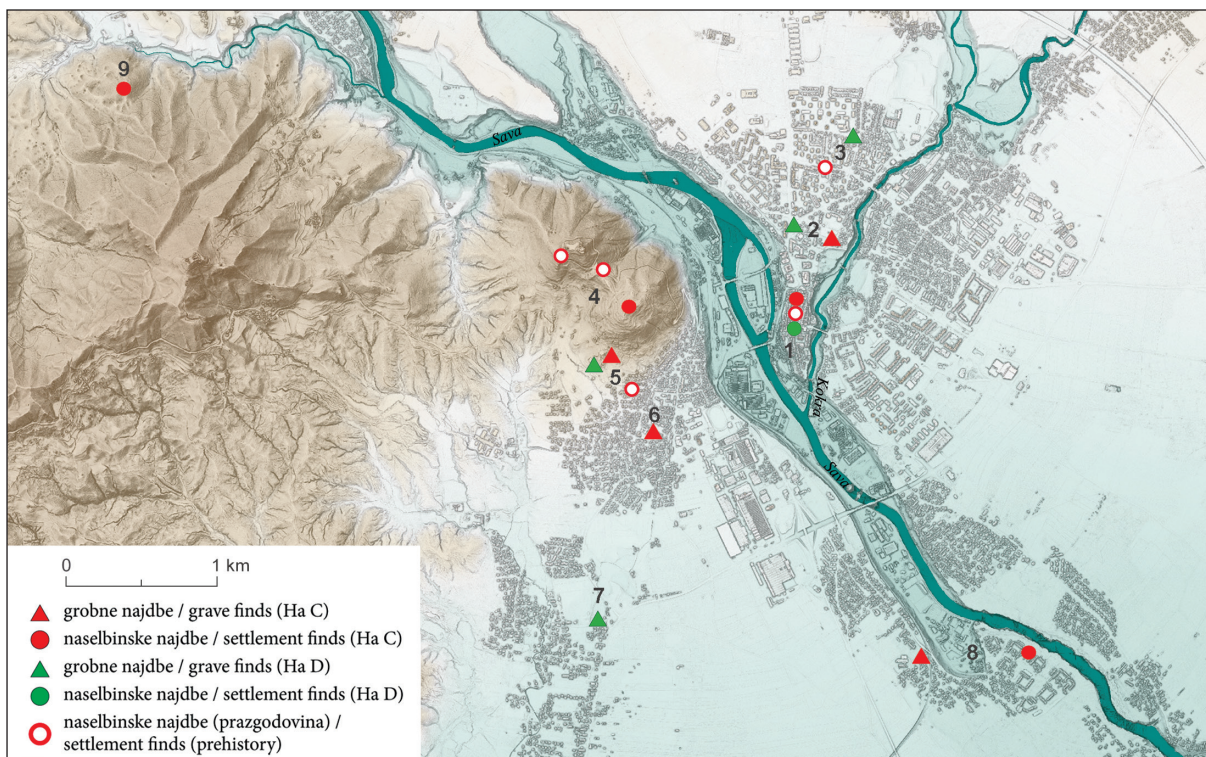
Nekatera obširnejša poročila o obsežnejših raziskavah so vsebovala tudi že osnovno kronološko opredelitev prazgodovinskega gradiva. Rezultati se okvirno ujemajo z ugotovitvami navedenih študij. Najobsežnejše raziskave so potekale od 25. 10. 2010 do 13. 6. 2013, zajele pa so dele Trubarjevega trga (Pungart), Cankarjevo ulico, Vodopivčevo ulico, Glavni trg, Poštno ulico in del južnega vrta gradu Kieselstein (*sl.* 1: 39, 33,



Sl. 1 / Fig. 1	Najdišče / Site	Leto raziskav / Year of investigation	Poročila in objave / Reports and publications
1	Koroška c.	1939	Škvor Jernejčič 2017
2	Stošičeva ul. 3 – Prahova vila	1939	Gabrovec 1960; Škvor Jernejčič 2017
3	Stošičeva ul. 1 / Župančičeva vila	1914	Stare 1954
4	Stošičeva ul. – avtobusna postaja	2005	Lux 2006
5	Park med Bleiweisovo c. in c. Staneta Žagarja	1953	Stare 1954
6	Prešernov gaj – južno obzidje	1893, 1908	Horvat 1983; Škvor Jernejčič 2017
7	Mladinska ul. / Mayerjeva pristava – klet	1893	Horvat 1983; Škvor Jernejčič 2017
8	Stritarjeva ul. 5 in 7	1909	Šmidt 1909; 1939
9	Mladinska ul. 2	1963	Valič 1962–1964
10	Občinske stavbe	1951	Stare 1952
11	Stritarjeva ul. 8	med 2. sv. vojno	Horvat 1983; Škvor Jernejčič 2017
12	Koroška c. 5 – Hotel Creina	2007	Sagadin, Terenski dnevnik 2007
13	Ljubljanska c. 1a – Hotel Jelen	2010	Urancar 2011
14	Reginčeva ul. 8	2000	Sagadin 2006d
15	Maistrov trg	1998, 2001/02	Josipovič 2005
16	Reginčeva ul.	2005	Hofman 2005; Sagadin 2006c
17	Ljubljanska c. – parkirišče	1998	Josipovič, Sagadin 2001
18	Tomšičeva ul. 7	2007	Lux 2008a
19	Prešernova ul.	2003	Josipovič 2004; Sagadin, Josipovič 2006a
20	Tavčarjeva ul. – severni del	2004	Sagadin 2006b
21	Škrovec 2	2003	Sagadin, Josipovič 2006b
22	Glavni trg 18 / Pavšlarjeva hiša	1991	Rozman 2004
23	Poštna ul.	2010–2013	Urancar, Bešter 2014
24	Ljubljanska c.	2009–2011	Tomažinčič 2011; 2013a; 2013b
25	Tomšičeva ul. 38	2005–2007	Josipovič, Podobnik, Rupnik 2006; Josipovič 2008; Rozman 2008
26	Tomšičeva 44 / Kieselstein – severno dvorišče	1998/99, 2002, 2008/09	Janežič 2015; 2021
27	Tomšičeva ul. 25	2008–2010	Urek, Rozman 2012
28	Glavni trg	2010–2013	Urancar, Bešter 2014
29	Tavčarjeva ul. 33	1992	Sagadin 1995
30	Župnijska cerkev sv. Kancijana – severna stran	1969–1973	Horvat 1983
31	Župnijska cerkev sv. Kancijana – notranjost	1984	Modrijan 1988
32	Tomšičeva ul. 44 / Kieselstein – južno dvorišče	2010–2013	Urancar, Bešter 2014
33	Cankarjeva ul. 2	2010–2013	Urek 2017
34	Tavčarjeva ul. – južni del	2008–2010	Urek, Rozman 2012
35	Savska c. 10	2010	Lux 2011; Gruden 2016
36	Vodopivčeva ul.	2010–2013	Urancar, Bešter 2014
37	Savska c.	2009–2010	Urek <i>et al.</i> 2016
38	Tavčarjeva ul. 28	2008–2010	Urek, Rozman 2012
39	Trubarjev trg / Pungart	1988, 1990, 2002, 2011, 2010–2013	Valič 1988, Sagadin 1991; 2001; 2008; Tomažinčič 2012; Urancar, Bešter 2014
40	Sejmišče 7	2009–2010	Urek <i>et al.</i> 2016
41	Lajh	2009–2010	Urek <i>et al.</i> 2016
42	Cankarjeva 10a	2008–2010	Urek, Rozman 2012; Urek 2013a,b
43	Tomšičeva 42	2008–2009	Rismondo 2008; Lux 2009a

Sl. 1: Kranj. Karta raziskanih območij v letih 1991–2013 s seznamom lokacij grobnih in naselbinskih najdb iz starejšega (Ha C) in mlajšega halštatskega obdobja (Ha D).

Fig. 1: Kranj. Map of investigated areas in 1991–2013 with the list of locations of grave and settlement finds from the Early (Ha C) and Late Hallstatt period (Ha D).



Sl. 2: Prazgodovinska poselitev Kranja in okolice.

Fig. 2: Prehistoric settlement of Kranj and its surroundings.

(podlaga / basemap: Atlas okolja©GURS; izdelava / elaborated by: Edisa Lozić)

1 Kranj – staro mestno jedro / old town; 2 Kranj – Partizanska, Mladinska, Stritarjeva, Stošičeva ul.; 3 Kranj – Oldhamska c., Ul. XXXI. divizije; 4 Šmarjetna gora; 5 Stražišče – Torkla, Pot na Jošta 11; 6 Stražišče – Delavska cesta, Baragov trg; 7 Zgornje Bitnje; 8 Drulovka; 9 Spodnja Besnica – Gradišče.

36, 28, 23, 32) (poročilo Urankar, Bešter 2014). Gradivo raziskav s **Trubarjevega trga** (sl. 1: 39) je potrdilo že ugotovljeno poselitev iz obdobja mlajšega neolitika (Sagadin 2005, 33) ter intenzivnejšo poselitev na prehodu iz pozne bronaste v zgodnjo železno dobo, iz tega časa so bile poleg keramičnih najdb odkrite tudi najmanj tri bivalne stavbe (poročilo Urankar, Bešter 2014, 9). Tudi za preostala obdobja poselitve Trubarjevega trga (Pungarta) so bile potrjene ugotovitve starejših raziskav (Valič 1988, 228; Sagadin 1991, 221; 2001b, 58–59; 2008b, 116–117). Podobne rezultate so prinesle tudi obsežnejše raziskave na Trubarjevem trgu leta 2011 ob vkopavanju energetskega kabla. Starejše železnodobne najdbe so bile datirane v čas Ha B3/C1, dobro pa je bila dokumentirana tudi poselitev v mlajšem halštatskem obdobju (certoški horizont) in latenski dobi (poročilo Tomažinčič 2012). Na **Vodopivčevi ulici** (sl. 1: 36) je bilo v okviru raziskav 2010–2013 ugotovljenih več faz prazgodovinske poselitve, od pozne bronaste do konca mlajše železne dobe (poročilo Urankar, Bešter 2014). Na obširnem **Glavnem trgu** (sl. 1: 28) so

bile prazgodovinske plasti izredno bogate. Tako kot študija o prazgodovinski keramiki iz Pavšlarjeve hiše (Glavni trg 18, Rozman 2004) so raziskave v letih 2010–2013 nakazale, da je bilo tu jedro naselbine. Identificirane so bile številne stavbe z velikimi količinami keramike, pa tudi metalurška (livarska) dejavnost na prehodu iz pozne bronaste v starejšo železno dobo (poleg bogatih poznoantičnih plasti in številnih novih zgodnesrednjeveških grobov – poročilo Urankar, Bešter 2014, 35). Te faze poselitve osrednjega dela mesta potrjujejo tudi manjše raziskave v objektih ob trgu (poročilo Karo 2007; 2008; Sagadin 2006d; 2008a, 37–40). Na **Poštni ulici** (sl. 1: 23), ki pelje od Glavnega trga proti vzhodu, je intenzivnost prazgodovinskih najdb drastično upadala (poročilo Urankar, Bešter 2014). Raziskave v **Cankarjevi ulici** (sl. 1: 33) v kampanji 2010–2013 niso dale otipljivih rezultatov, ker so bile plasti zaradi številnih komunalnih vodov v ozki ulici uničene (poročilo Urankar, Bešter 2014, 29). V Cankarjevo ulico so obsežnejše zaščitne raziskave posegle že v letih od 2008 do 2010, ko so bila opravljena izkopavanja tudi v južnem delu

Tomšičeve in Tavčarjeve ulice (*sl. 1: 27, 34*) (poročilo Urek, Rozman 2012; Urek 2013a,b). Na ozkem prostoru pred stavbo Cankarjeva 10a (*sl. 1: 42*) so bile od prazgodovinskih najdb odkrite le latenske. Obsežnejše so bile raziskave objekta Cankarjeva 2 (*sl. 1: 33*) v letu 2017. Prazgodovinske najdbe so omogočale datacijo v čas prehoda med bronasto in starejšo železno dobo (poročilo Urek 2017, 55). Večji del najstarejših najdb iz **Tavčarjeve ulice** je opredeljen zgolj okvirno kot „prazgodovinske“, keramične odlomke pred stavbo Tavčarjeva 28 (*sl. 1: 38*) pa na podlagi priložene fotografije lahko uvrstimo v čas Ha B3/C1 (poročilo Urek, Rozman 2012, 18, sl. 14). Severni del Tavčarjeve ulice (*sl. 1: 20*) je bil raziskan leta 2004, tudi tu je bilo uničenje zaradi recentnih vkopov domala popolno, omenjajo se le odlomki prazgodovinske keramike (Sagadin 2006a). Prazgodovinske najdbe z dvorišča Tavčarjeva ulica 33 (*sl. 1: 29*) so le ohlapno opredeljene (Sagadin 1995). Najdbe, odkrite pred stavbo **Tomšičeva ulica** 25 (*sl. 1: 27*), so pripisane obdobju Ha B3/C1 (poročilo Urek, Rozman 2012, 18, 43, 45). Iz okolice Roženenske cerkve na skrajnem južnem delu Tomšičeve ulice se prazgodovinske najdbe ne omenjajo. Leta 2009 je bila raziskana tudi notranjost objekta Tomšičeva 25, vendar prazgodovinskih najdb ni bilo (poročilo Lux 2009). Na zahodni rob kranjskega pomola oz. Tomšičevo ulico se poleg že omenjenih izkopavanj vežejo tudi raziskave južnega in severnega dvorišča gradu Kieselstein (Tomšičeva 44, Vovkov vrt – *sl. 1: 32*), območja stavb na Tomšičevi ulici 38, 7, 26, 42 (*sl. 1: 25, 18, 27, 43*) in Škrlovec 2 (*sl. 1: 21*). Raziskave so imele različen obseg in različno stopnjo obdelave gradiva. Vovkov (tudi Šifrerjev) vrt (*sl. 1: 32*) je skrajni južni del južnega dvorišča gradu Kieselstein. Raziskave so bile opravljene zaradi sanacije in rekonstrukcije srednjeveškega obrambnega stolpa, med najdbami se omenjajo tudi naselbinski ostanki iz mlajše železne dobe (Tomažinčič 2013a,b; Urek 2013a,b). Dolgotrajne raziskave dvorišča in notranjosti objekta Tomšičeva 38 (*sl. 1: 25*) so poleg izjemnih poznoantičnih najdb odkrile tudi prazgodovinsko lončenino iz poznega obdobja KŽG in zgodnje železne dobe (poročilo Josipovič, Podobnik, Rupnik 2006, 28; poročilo Josipovič 2008; Rozman 2008). Pri prenovi prostorov ZVKDS OE Kranj na Tomšičevi 7 (*sl. 1: 18*) so bile odkrite prazgodovinske naselbinske najdbe (Lux 2008a), raziskave v objektu Tomšičeva 26 pa prazgodovinskih najdb niso odkrile (Sagadin 2008a, 43–44). Obsežnejša izkopavanja v celotnem pritličju stavbe Tomšičeva 42 (*sl. 1: 43*) so poleg zgodnjeantičnega in poznoantičnega zi-

dovja odkrile tudi prazgodovinske ostaline, vendar fragmenti keramike niso omogočali natančnejše datacije v okviru starejše železne dobe (Rismondo 2008; poročilo Lux 2009a). Na južnem dvorišču gradu Kieselstein (Tomšičeva 44) (*sl. 1: 32*) je bil leta 2010 opravljen arheološki nadzor nad izkopom trase za strelovod. Poleg drugih najdb je bilo tudi nekaj kosov prazgodovinske keramike (poročilo Sagadin, A. 2010). Na južnem dvorišču gradu pa so bili v sklopu raziskovalne kampanje 2010–2013 najdeni posamezni odlomki mladohalštatske keramike (poročilo Urancar, Bešter 2014). S Tomšičevo ulico je povezana kratka slepa uličica Škrlovec. V stavbi Škrlovec 2 (*sl. 1: 21*) so bile leta 2003 opravljene arheološke raziskave pritličja. Odkrila so posamezne prazgodovinske fragmente, a brez natančnejše opredeljive datacije (Sagadin, Josipovič 2006b).

Severni podaljšek Tomšičeve ulice predstavlja **Reginčeva ulica** (*sl. 1: 16*). Ta je bila v celoti raziskana leta 2005. Izrazita prazgodovinska plast nad ostanki bivalnih objektov je vsebovala najdbe, datirane v obdobje Ha C2, opisi ornamentov v poročilu pa omogočajo datacijo posameznih keramičnih najdb v čas Ha B3/C1 (poročilo Hofman 2005, 8–9; Sagadin 2006b). Ob sanaciji objekta Reginčeva 8 (*sl. 1: 14*) je bil leta 2000 opravljen tudi vkop v sredico renesančnega mestnega obzidja, ki je tu debelo 10 m. Na globini 2 m (kar je cca 2,5 m nad prazgodovinskim hodnim nivojem na mestni strani obzidja) je bila najdena prazgodovinska plast s keramičnimi odlomki, ki sodijo v čas Ha B3/C1. Na podlagi tako izrazite spremembe nivoja prazgodovinske plasti je bila postavljena domneva, da je renesančno obzidje v svojo sredino vključilo prazgodovinski obrambni nasip (Sagadin 2006c).

Prešernova ulica (*sl. 1: 19*) je bila v celoti raziskana leta 2003. Večina keramičnega gradiva je datirana v čas izteka KŽG, med najdbami pa so bili tudi trije predmeti iz slabo ohranjene bronzaste pločevine z iztolčenimi bunčicami, ki naj bi bili podobni obeskom na svetolucijskih fibulah (poročilo Josipovič 2004, 14; Sagadin, Josipovič 2006a) in kakršen je že bil najden na Lajhu (Horvat 1983, 159, t. 28, 4). Glede na velikost predmeta bi bilo verjetneje, da pripada obesku s kulturne palice (sceptra), datirane v obdobje Ha D (Stare 1973), če ne gre celo za večjo bronasto posodo (?). Na Prešernovi ulici so bile leta 1998 opravljene manjše raziskave tudi na dvorišču stavbe Prešernova 12. Podrobnejša kronološka analiza prazgodovinske keramike ni bila opravljena (Sagadin 2001a).

Maistrov trg (*sl. 1: 15*) je bil v celoti raziskan v letih 1998 in 2001–2002. Poleg številnih drobnih

najdb in grajenih struktur iz različnih obdobj so bile odkrite keramične in kovinske prazgodovinske najdbe, ki jih lahko trdno postavimo v obdobje Ha B3/C1 (igle z nazaj zavito glavico, značilna ornamentika in keramične oblike, koščen ščitnik za igle itd.). V ostankih renesančnega obzidja je bilo zaslediti tudi ostanke struktur prazgodovinskega nasipa. Med najdbami je bila še bronasta sulična ost, ki sodi v pozno bronasto dobo (poročilo Josipovič 2005, sl. 12, 13).

Na **Ljubljanski cesti (Jelenov klanec)** (sl. 1: 24) od križišča v Savsko cesto do uvoza k nekdanjemu hotelu Jelen so bile opravljene obsežne raziskave v letih od 2009 do 2011. Identificiranih je bilo sedem prazgodovinskih objektov, trije s konca pozne bronaste dobe (horizont Ha B3/C1) in štirje s konca mlajše železne dobe (poleg poznoantičnega objekta ob hotelu Jelen). Skupaj z rezultati raziskav Savske ceste so pokazale, da v obdobju Ha B3/C1 ni bil poseljen le konglomeratni pomol poznejšega srednjeveškega Kranja, ampak tudi celotno zahodno pobočje do Save (poročilo Tomažinčič 2011; Tomažinčič 2013a,b). Izkopavanja od 2009 do 2011 pomenijo dopolnitev raziskav, opravljenih na Jelenovem klancu ob cesti in v konglomeratnih spodmolih leta 1998. Takratna gradnja parkirišča (sl. 1: 17) je odkrila številne odlomke prazgodovinske keramike, značilne za obdobje Ha B3/C1 (pa tudi dve živalski figurici, dve bronasti igli s stožčasto glavico, keramiko z bronastim žebličanjem itd.). Pri zaščitnem izkopavanju, ki je sledilo, je bil najden še depo cca 22 kg bronastih pogačastih surovcev ter odlomkov sekir, sulic in srpov (Josipovič, Sagadin 2001). Na vrhu Jelenovega klanca, na lokaciji nekdanjega **hotela Jelen** (Ljubljanska cesta 1a – sl. 1: 13), je bilo pred gradnjo sedanjega poslovno-stanovanjskega objekta leta 2009 izvedeno arheološko sondiranje (poročilo Lux 2009b), na podlagi rezultatov je bilo nato leta 2010 opravljeno zaščitno arheološko izkopavanje. Odkrit je bil impozanten obrambni sistem, ki je v 16. st. varoval severni del mesta in je v dobršni meri obenem z mlajšimi posegi uničil starejše plasti. Kljub temu je bilo v vdolbinah konglomerata najdenih tudi nekaj odlomkov prazgodovinske keramike brez natančnejših kronoloških značilnosti (poročilo Urankar 2011).

Raziskave na **Savski cesti** (sl. 1: 37) so bile omenjene že ob obravnavi rezultatov izkopavanj na dvorišču stavbe Savska cesta 10 (Gruden 2016). Jugovzhodno od tod na Savsko cesto sega obsežno grobišče iz obdobja preseljevanja ljudstev, **Kranj – Lajh**. Obnova komunalne infrastrukture na tem

delu je zahtevala predhodne arheološke raziskave. Opravljene so bile v letih 2009 do 2010 in so segle tudi na višjo teraso **Sejmišče** (sl. 1: 40). Z njimi je bila dokončno ovržena teza o poznolatskem grobišču na Sejmišču in na Lajhu, kajti tudi tu gre za naselbinske najdbe, ki se širijo po terasah nad vzhodnim bregom Save pod konglomeratnim robom od Lajha do savskega brega ob Stari cesti. Prazgodovinske najdbe s tega območja so izključno naselbinskega značaja. Raziskana površina je bila razdeljena na sektorje. V sektorju Savska cesta (ki je obsegal območje poznoantičnega grobišča ter med objekti Savska cesta 1 in 14) so prazgodovinske najdbe datirane v pozno latensko obdobje. Najobsežnejše naselbinske raziskave so bile opravljene v sektorjih Savska cesta 10/1–5 (severno od poznoantičnega grobišča, nasproti stavbe Savska cesta 10), najdbe sodijo v starejše (Ha B3/C1) in mlajše halštatsko obdobje (certoški horizont, Ha D2–3) ter pozno latensko obdobje. V starejše halštatsko obdobje sodijo tudi najdbe iz sektorja Savska cesta 2 (pred objektom Savska cesta 6, v nadaljevanju sektorja Savska cesta 10 proti severu). Najdbe iz sektorja Sejmišče 7 (pred objektom Sejmišče 7, do razcepa Sejmišče – Savska cesta, nad Savsko cesto) so datirane v mlajše halštatsko obdobje, v sektorju Sejmišče 2 (zahodno od objekta Sejmišče 2) pa – tako kot v sektorju Sejmišče 7 – v mlajši halštat. Datumi radiokarbonske analize postavljajo naselbinski kontekst med 760 in 390 pr. Kr. (poročilo Urek *et al.* 2016, 94–101, 107). Zahodno od Savske ceste, na desnem bregu Kokre (ledina Na Lajhu), so bila leta 2007 opravljena zaščitna izkopavanja zaradi gradnje treh stanovanjskih blokov. Najdenih je bilo 145 poznoantičnih grobov, od teh jih je bilo 48 še nepoškodovanih. Prazgodovinske najdbe se ne omenjajo (Lux 2008b). Tudi ob manjših zaščitnih posegih, ki so spremljali komunalna dela na tem območju, se omenjajo le poznoantični grobovi (Sagadin 1983a; poročilo Podobnik 2005).

Po vsej verjetnosti se je prazgodovinska naselbina širila tudi severno od poznejšega srednjeveškega mestnega jedra. Leta 2007 je bila namreč ob arheološkem nadzoru nad izkopom temeljev za prizidek današnjega hotela Creina ob Koroški cesti (jugozahodni vogal hotela, Koroška cesta 5) (sl. 1: 12) na globini 330 cm pod sedanjim hodnim nivojem dokumentirana strnjena prazgodovinska plast debeline cca 30 cm, ki je ležala neposredno na konglomeratni osnovi. V plasti je bilo več odlomkov prazgodovinske keramike, ki pa ni imela za datacijo oprijemljivejših značilnosti (Sagadin, terenski dnevnik 2007, 23. 3. 2007).

PRAZGODOVINSKA POSELITEV ŠIRŠE OKOLICE KRANJA

Prazgodovinska poselitev je bila ugotovljena tudi v neposredni okolici Kranja. Predvsem je zanimiv obstoj dokaj velike naselbine na bližnji Šmarjetni gori (*sl. 2: 4*). Odlomki prazgodovinske keramike so bili najdeni na obeh njenih vrhovih ter v useku ceste na njenem sedlu (starejšo literaturo glej npr. Valič 1975, 171; 1970; za novejšo najdbe pa Josipovič 1985). Predvsem so dobro vidne umetne terase na nižjem, jugovzhodnem vrhu. Tam je bilo leta 1986 opravljeno topografsko arheološko sondiranje, pri čemer so bili odkriti ostanki dveh bivalnih stavb, spremljajoče najdbe keramike pa omogočajo datacijo v čas Ha B3/C1 (Sagadin 1987). Zaščitno izkopavanje na nižjem, jugovzhodnem vrhu in v sedlu Šmarjetne gore je bilo izvedeno tudi ob napeljavi električnega kabla leta 2015. Ob tem so bili najdeni ostanki bivalnih stavb in odlomki prazgodovinske keramike, podrobnejša kronološka analiza pa še ni bila opravljena.

Prazgodovinska poselitev je bila ugotovljena tudi ob južnem vznožju Šmarjetne gore, ob zaščitnem izkopavanju leta 1987 na dvorišču stavbe **Pot na Jošta 11** (*sl. 2: 5*). Okvirna datacija keramičnih odlomkov je halštatska doba (Sagadin 1988a).

Tej naselbini (ali naselbinam) pripadajoča grobišča ležijo južno od Šmarjetne gore, ob njenem južnem vznožju in nekoliko dlje v **Stražišču**. Ob južnem vznožju je že dolgo znano gomilno grobišče v **Torkli** (Valič 1975, 171) (*sl. 2: 5*), od koder je znana certoška fibula vrste XIIIa po Teržanovi (Teržan 1976, 338, pril. 2, datacija: mlajše halštatsko obdobje). Grobišče (verjetno) sega še v nekdanji park Šempetrskega gradu (Schrottenturn) ob romanski kapelici sv. Petra. Tu je bil namreč leta 1982 ob kopanju temeljev za sitarsko hišo najden delno poškodovan žgani grob z bikonično žaro, zraven pa sledovi še enega žganega groba. Keramika sodi v starejše halštatsko obdobje (Sagadin 1983b). Večje plano žarno grobišče je bilo odkrito nekoliko južneje, ob stari šoli v Stražišču (**Baragov trg** – *sl. 2: 6*). Ob gradnji te šole leta 1898 je bilo odkritih 13 planih žarnih grobov iz starejšega halštatskega obdobja (Valič 1975, 171; Škvor Jernejčič 2017, 125), grobišču pa pripada tudi neznano število žarnih grobov, uničenih ob gradnji Avtohiše Vrtač in pripadajočega parkirišča (**Delavska cesta** – *sl. 2: 6*; pobrano keramiko hrani Gorenjski muzej). Razprostranjenost najdb kaže na dokaj velik obseg grobišča. Še južneje, v **Zgornjih Bitnjah** (*sl. 2: 7*), so znane tri večje gomile (dve

sta že močno izravnani), od koder naj bi izviral čolničasta in dve certoški fibuli, bronast scepter, dve zapestnici in štiri keramične posode (Valič 1975, 174). Tudi tu kaže, da so pokopi v večjih gomilah pojav mlajšega halštatskega obdobja.

Na širšem območju neolitike naselbine na **Drulovki** (*sl. 2: 8*) in južno od nje so leta 1987 potekala obsežna gradbena dela ob nastajanju nove stanovanjske soseske. Ob arheološkem nadzoru je bilo odkritih več primerkov orodja iz sileksa, pa tudi številni keramični odlomki. Na lokaciji večje koncentracije keramičnih najdb so bile izkopane tri sonde. V prvi in tretji so bili najdeni zgolj atipični odlomki prazgodovinske keramike, druga pa je obsegla večjo njivsko grobljo, v katero so bili poleg kamenja nametani številni fragmenti keramičnega posodja, ki omogočajo datacijo v čas Ha B3/C1 (Josipovič 1988). Na robu vasi je bila ob trasi železniške proge (podvoz pod cesto) razkopana manjša gomila, v tej je bila najdena bronasta tulasta sekira (Valič 1960–1961; 1982, XI – datacija KŽG oz. Ha B).

Severozahodno od Kranja, v **Spodnji Besnici** (*sl. 2: 9*), se ob vznožju Sv. Jošta, nad sotočjem potokov Besnica in Šmetinec dviguje manjši hrib z ledinskim imenom Gradišče. Zaradi značilnega imena je bil deležen pozornosti že v starejši literaturi (Pokorn 1909, 2; Valič 1982, X–XI). Leta 1987 je bilo tu opravljeno arheološko topografsko sondiranje. Dokumentirana je bila kulturna plast z odlomki atipične keramike, ki je zgolj okvirno datirana v prazgodovino (Ha B3/C1? – Sagadin 1988b).

Iz neposredne okolice Kranja je znanih še nekaj naključnih prazgodovinskih najdb, ki sicer ne sodijo v halštatsko obdobje. To sta dve latenski sulični osti, ena najdena na Gorenji Savi ob gradnji tovarne Tekstilindus (Ložar 1930, 22; Valič 1975, 170; o dataciji dvomi Gabrovec 1966, 256), druga pa v strugi Save pri tovarni Planika (Valič 1962–1964, 172; Horvat 1983, 140). Valič omenja tudi dve železni sulični osti, ki naj bi bili najdeni na Jahačevem prehodu (Valič 1981, 114) in ki naj bi jih po Valičevem mnenju prinašal tudi Gabrovec (Gabrovec 1966, 266, t. 6: 1, 2, 3). Vendar Gabrovec v svojem prispevku omenja le eno sulično ost (Gabrovec 1966, t. 6: 3); enači jo s tisto, najdeno v Savi pri tovarni Planika, druge pa ne omenja. Večkrat je omenjen tudi bronast jezičastoročajni meč tipa Traun, ki naj bi bil najden nekje na območju mesta. Valič (Valič 1981, 111) ga imenuje bodalo in citira Dularjevo objavo (Dular 1974, 15, 16, t. 1: 5), v kateri je obravnavan kot meč z datacijo bronasta doba C/D.

ZAKLJUČEK

Če po številnih novejših raziskavah prazgodovinske naselbine na prostoru starega mestnega jedra Kranja skušamo sintetizirati rezultate, lahko ugotovimo naslednje:

Glavnino najdb avtorji datirajo v obdobje Ha B3/C1. Naselbina je tedaj obsegala celotno območje poznejšega srednjeveškega mesta, prekrivala pa je tudi pobočja na levem bregu Save vse do rečnega brega. Tudi na severu je verjetno že v starejšem halštatskem obdobju presegala meje poznejšega mesta, vsaj do hotela Creina. Najdbe, ki zarisujejo tak obseg naselbine, izvirajo dosledno iz naselbinskih plasti. Pripadajoči grobovi se nizajo po robu rečne terase med Partizansko in Koroško cesto. Zdi se, da je število

najstarejših grobov za tako veliko naselbino majhno, vendar so bile naselbinske raziskave opravljene na neprimerno večjem območju, kot pa so ga zajeli gradbeni posegi, ob katerih so bili odkriti grobovi. Najdbe, ki bi bile lahko starejše od Ha B3/C1, so maloštevilne, zato se zdi, da naselbina ni nastala le iz lastnih korenin. Vsi avtorji poudarjajo povezave z Ljubljano in Štajersko, nekateri tudi s srednjim Podonavjem in Koroško. V prid dotoku novega prebivalstva govori tudi sočasna velika naselbina na Šmarjetni gori. Naselbinske in grobne najdbe iz mlajših faz halštatskega obdobja so sicer razporejene še vedno po vsem območju, ki ga pokrivajo najdbe iz starejšega halštatskega obdobja, vendar so manj številne. Očitno je naselbina dosegla svoj vrhunec nekako v obdobju Ha C1, nato pa je nazadovala.

- DULAR, J. 1974, Bronasti jezičastoročajni meči iz Slovenije (Die bronzenen Griffzungenschwerter aus Slowenien). – *Varia Archaeologica*, Posavski muzej Brežice 1, 11–29.
- GABROVEC, S. 1960, Mesto Kranj v prazgodovini slovenskega ozemlja (La position de Kranj dans la préhistoire du territoire Slovène). – *V: 900 let Kranja. Spominski zbornik*, Kranj, 11–33.
- GABROVEC, S. 1964–1965, Halštatska kultura v Sloveniji (Die Hallstattkultur Sloweniens). – *Arheološki vestnik* 15–16, 21–63.
- GABROVEC, S. 1966, Latensko obdobje na Gorenjskem (Die Latènezeit in Oberkrain). – *Arheološki vestnik* 17, 243–270.
- GRUDEN, G. 2016, *Prazgodovinske naselbinske najdbe s Savske ceste 10 v Kranju*. – *Diplomska naloga / Diploma thesis*, Oddelek za arheologijo, Filozofska fakulteta Univerze v Ljubljani (neobjavljeno / unpublished).
- HORVAT, J. 1983, Prazgodovinske naselbinske najdbe pri farni cerkvi v Kranju (Vorgeschichtliche Siedlungsfunde bei der Pfarrkirche in Kranj). – *Arheološki vestnik* 34, 140–218.
- JANEŽIČ, P. 2015, *Prazgodovinska naselbina na severnem dvorišču gradu Kieselstein v Kranju*. – *Diplomska naloga / Diploma thesis*, Oddelek za arheologijo, Filozofska fakulteta Univerze v Ljubljani (neobjavljeno / unpublished).
- JANEŽIČ, P. 2021, Prazgodovinsko gradivo. – *V: R. Urankar (ur.), Kranj, Kieselstein – Severno dvorišče. Raziskave 2008–2009*, Monografije CPA 13, 23–41.
- JOSIPOVIČ, D. 1982, Kranj. – *Varstvo spomenikov* 24, 150.
- JOSIPOVIČ, D. 1985, Kranj. – *Varstvo spomenikov* 27, 204–205.
- JOSIPOVIČ, D. 1988, Drulovka. – *Varstvo spomenikov* 30, 192–196.
- JOSIPOVIČ, D., M. SAGADIN 2001, Kranj – Jelenov klanec. – *Varstvo spomenikov. Poročila* 38, 56–57.
- KARO, Š. 2008, Kranj – Glavni trg 2. – *Varstvo spomenikov. Poročila* 44, 113–114.
- LOŽAR, R. 1930, Poročilo arheološkega oddelka Narodnega muzeja za l. 1931–1933. – *Glasnik Muzejskega društva za Slovenijo* 11, 33–35.
- LUX, J. 2006, Kranj. – *Varstvo spomenikov. Poročila* 39–41, 76.
- LUX, J. 2008a, Kranj – Tomšičeva ulica 7. – *Varstvo spomenikov. Poročila* 44, 114.
- LUX, J. 2008b, Kranj – grobišče Lajh. – *Varstvo spomenikov. Poročila* 44, 117–118.
- MODRIJAN, Z. 1988, *Prazgodovinska keramika iz farne cerkve v Kranju*. – *Seminarska naloga / Seminar paper*, Oddelek za arheologijo, Filozofska fakulteta Univerze v Ljubljani (neobjavljeno / unpublished).
- POKORN, F. 1909, *Besnica pri Kranju*. – Ljubljana.
- RISMONDO, H. 2008, Kranj. – *Varstvo spomenikov. Poročila* 44, 114–115.
- ROZMAN, B. 2004, Keramika iz prazgodovinske naselbine v Kranju (Pavšlarjeva hiša) (Pottery from the prehistoric settlement in Kranj (the Pavšlar house)). – *Arheološki vestnik* 55, 55–109.
- ROZMAN, L. 2008, Kranj – Tomšičeva ulica 38. – *Varstvo spomenikov. Poročila* 44, 115–116.
- SAGADIN, M. 1983a, Kranj – Lajh. – *Varstvo spomenikov* 25, 252.
- SAGADIN, M. 1983b, Stražišče pri Kranju. – *Varstvo spomenikov* 25, 211–212.
- SAGADIN, M. 1987, Šmarjetna gora, Gradišče. – *Varstvo spomenikov* 29, 244–245.
- SAGADIN, M. 1988a, Stražišče pri Kranju. – *Varstvo spomenikov* 30, 230–231.
- SAGADIN, M. 1988b, Spodnja Besnica – Gradišče. – *Varstvo spomenikov* 30, 229–230.
- SAGADIN, M. 1991, Kranj – Pungart. – *Varstvo spomenikov* 33, 221.
- SAGADIN, M. 1995, Kranj, Mitničarska hiša. – *Varstvo spomenikov* 35, 109.
- SAGADIN, M. 2001a, Kranj, Prešernova 12. – *Varstvo spomenikov. Poročila* 38, 59.
- SAGADIN, M. 2001b, Kranj, p. c. sv. Roka. – *Varstvo spomenikov. Poročila* 38, 58–59.

- SAGADIN, M. 2005, Nekateri neolitske najdbe z vzhodne Gorenjske (Some neolithic finds from the eastern Gorenjska) – V: M. Guštin (ur.), *Prvi poljedelci. Savska skupina lengyelske kulture (First farmers. The Sava Group of the Lengyel culture)*, Annales Mediterranea, 29–36.
- SAGADIN, M. 2006a, Kranj. – *Varstvo spomenikov. Poročila* 39–41, 80–81.
- SAGADIN, M. 2006b, Kranj, Reginčeva ulica. – *Varstvo spomenikov. Poročila* 39–41, 71–72.
- SAGADIN, M. 2006c, Kranj, Reginčeva 8. – *Varstvo spomenikov. Poročila* 39–41, 81.
- SAGADIN, M. 2006d, Kranj, Glavni trg 17, 18 in 20. – *Varstvo spomenikov. Poročila* 39–41, 76–77.
- SAGADIN, M. 2008a, *Od Karnija do Kranja. Arheološki podatki o razvoju poselitve v antičnem in zgodnesrednjeveškem obdobju*. – Doktorska disertacija / PhD thesis, Oddelek za arheologijo, Filozofska fakulteta Univerze v Ljubljani (neobjavljeno / unpublished).
- SAGADIN, M. 2008b, Kranj – Pungart, Trubarjev trg 2. – *Varstvo spomenikov. Poročila* 44, 116–117.
- SAGADIN, M., D. JOSIPOVIČ 2006a, Kranj – Prešernova ulica. – *Varstvo spomenikov. Poročila* 39–41, 78–79.
- SAGADIN, M., D. JOSIPOVIČ 2006b, Kranj – Škrlovec 2. – *Varstvo spomenikov. Poročila* 39–41, 79–80.
- STARE, F. 1952, Bronasta sekira iz Kranja. – *Arheološki vestnik* 3/2, 298–299.
- STARE, F. 1954, Dva ilirska grobova iz Kranja (Zwei illyrische Gräber aus Kranj). – *Arheološki vestnik* 5, 112–122.
- STARE, V. 1973, Kultne palice s Šmarjete (Kultstäbe aus Šmarjeta). – *Arheološki vestnik* 24, 730–743.
- ŠKVOR JERNEJČIČ, B. 2017, Starejšeželezodobne gomile na Gorenjskem. Žgani grobovi pri Vili Prah in na Koroški cesti v Kranju / Early Iron Age tumuli in the Gorenjska region. Cremation burials at Vila Prah and Koroška cesta in Kranj. – *Arheološki vestnik* 68, 117–196.
- ŠMIDT, W. 1909, Kleine Mitteilungen. Aus Kreinburgs Vorzeit. – *Carniola* 2, 154–155.
- ŠMIDT, W. 1939, Kranj v davni. – V: J. Žontar, *Zgodovina mesta Kranja*, Kranj, 3–8.
- TERŽAN, B. 1976, Certoška fibula (Die Certosafibel). – *Arheološki vestnik* 27, 317–536.
- TOMAŽINČIČ, Š. 2013a, Kranj – mestno jedro. – *Varstvo spomenikov. Poročila* 48, 100–105.
- TOMAŽINČIČ, Š. 2013b, Kranj – srednjeveško mestno obzidje. – *Varstvo spomenikov. Poročila* 48, 109.
- UREK, M. 2013a, Kranj – srednjeveško mestno obzidje. – *Varstvo spomenikov. Poročila* 48, 111–112.
- UREK, M. 2013b, Kranj. – *Varstvo spomenikov. Poročila* 48, 105–108.
- VALIČ, A. 1960–1961, Drulovka pri Kranju. – *Varstvo spomenikov* 8, 226.
- VALIČ, A. 1962–1964, Kranj. – *Varstvo spomenikov* 9 (1965), 172, t. 3: 21.
- VALIČ, A. 1966, Kranj. – *Varstvo spomenikov* 11 (1967), 116, t. 2: 4.
- VALIČ, A. 1970, Šmarjetna gora nad Stražiščem. – *Varstvo spomenikov* 15, 145.
- VALIČ, A. 1975, Jama; Stražišče; Šmarjetna gora. – V: *Arheološka najdišča Slovenije*, Ljubljana, 171.
- VALIČ, A. 1981, Mesta arheoloških najdb v Kranju in okolici. – V: *Kranjski zbornik* 1980, 110–117.
- VALIČ, A. 1982, Arheološka raziskovanja na kranjskem območju v preteklih štirih desetletjih. – V: J. Žontar, *Zgodovina mesta Kranja* (ponatis), Kranj, X–XI.
- VALIČ, A. 1988, Kranj. – *Varstvo spomenikov* 30, 228.

Neobjavljena poročila / Unpublished Reports

- HOFMAN, B. 2005, *Poročilo o arheoloških zaščitnih raziskovanjih na lokaciji Kranj – Reginčeva ulica*. – Hrani: ZVKDS OE Kranj.
- JOSIPOVIČ, D. 2004, *Poročilo o arheoloških izkopavanjih pod Prešernovo ulico v Kranju 2004*. – Hrani: ZVKDS OE Kranj.
- JOSIPOVIČ, D. 2005, *Kranj, Maistrov trg 2001/2002. Poročilo o izvajanju zavarovalnih arheoloških raziskav*. – Hrani: ZVKDS OE Kranj.
- JOSIPOVIČ, D. 2008, *Poročilo o arheoloških izkopavanjih na Tomšičevi 38 (Knedlov vrt) v Kranju 2007*. – Hrani: ZVKDS OE Kranj.
- JOSIPOVIČ, D., T. PODOBNIK, J. RUPNIK 2006, *Poročilo o arheoloških zaščitnih izkopavanjih na vrtu stavbe Tomšičeva ulica 38 v Kranju leta 2005*. – Hrani: ZVKDS OE Kranj.
- KARO, Š. 2007, *Poročilo o izkopavanju na najdišču Kranj – Staro mestno jedro, Glavni trg 2*. – Hrani: ZVKDS OE Kranj.
- LUX, J. 2009, *Poročilo o izvedenih predhodnih arheoloških raziskavah na območju predvidene adaptacije stanovanjskih prostorov v pritličju hiše na Tomšičevi ulici 25 v Kranju*. – Hrani: ZVKDS OE Kranj.
- LUX, J. 2009a, *Poročilo o izvedenih predhodnih arheoloških raziskavah na območju projekta obnove objekta Tomšičeva 42 v Kranju*. – Hrani: ZVKDS OE Kranj.
- LUX, J. 2009b, *Poročilo o izvedenih predhodnih arheoloških raziskavah na območju predvidene gradnje poslovno stanovanjskega kompleksa na lokaciji hotela Jelen v Kranju, Kranj 2009*. – Hrani: ZVKDS OE Kranj.
- LUX, J. 2011, *Poročilo o izvedenih predhodnih arheoloških raziskavah na območju predvidene novogradnje stanovanjskega objekta Zupanec v Kranju, parcela št. 416 k.o. Kranj*. – Hrani: ZVKDS OE Kranj.
- PODOBNIK, T. 2005, *Poročilo o zaščitnih izkopavanjih grobišča V Lajhu v letih 2004 in 2005*. – Hrani: ZVKDS OE Kranj.
- SAGADIN, A. 2010, *Poročilo o arheološkem pregledu in nadzoru deponije iz izkopa za strelovod, kompleks gradu Kieselstein, Kranj 2010*. – Hrani: ZVKDS OE Kranj.
- TOMAŽINČIČ, Š. 2011, *Poročilo o arheoloških raziskavah Jelenovega klanca na Ljubljanski cesti v Kranju*. – Hrani: ZVKDS OE Kranj.
- TOMAŽINČIČ, Š. 2012, *Poročilo o zaščitnih arheoloških izkopavanjih na trasi energetskega kabla in vodovoda na območju Pungarta v Kranju*. – Hrani: ZVKDS OE Kranj.
- URANKAR, R. 2011, *Poročilo o arheoloških izkopavanjih na lokaciji Kranj – bivši hotel Jelen in trgovina Merkur, Kranj*. – Hrani: ZVKDS OE Kranj.
- URANKAR, R., H. BEŠTER 2014, *Arheološka izkopavanja v Kranju, Mestno jedro Kranja, Trubarjev trg s Pungartom, Cankarjeva, Vodopivčeva ulica, Glavni trg, Poštna ulica in Vrt Kieselsteina, Prvo strokovno poročilo o raziskavi*. – Hrani: ZVKDS OE Kranj.

- UREK, M. 2017, *Prvo strokovno poročilo o arheoloških raziskavah v sklopu celovite prenove objekta Cankarjeva 2 v Kranju*. – Hrani: ZVKDS OE Kranj.
- UREK, M., L. ROZMAN 2012, *Poročilo o arheoloških zaščitnih izkopavanjih na lokaciji Tomšičeve – Tavčarjeve/ južni del 2008–2010 v Kranju*. – Hrani: ZVKDS OE Kranj.

- UREK *et al.* 2016 = M. Urek, T. Podobnik, Š. Tomažinčič, S. Djokić 2016, *Končno arheološko poročilo o arheoloških raziskavah grobišča v Lajhu in prazgodovinske poselitve na območju Savske ceste in Sejmišča v Kranju*. – Hrani: ZVKDS OE Kranj.

Settlement of Kranj in the Early Iron Age – an overview of research

Summary

Knowledge of prehistoric settlement of Kranj, which lies at the confluence of the rivers Sava and Kokra, began with the discovery of graves on the northern outskirts of the town. From 1893 onwards, individual incineration graves were unearthed there by various construction works on the edge of the shallow river terrace (*Fig. 1*). Data on all incidental finds up to 1960 were synthesised by Stane Gabrovec (Gabrovec 1960). He postulated their peak in the earlier Hallstatt period (800–600 BC). In this period, both in material culture and in the manner of burial (which is consistently incineration, even under a tumulus) in Kranj, the influence of the Sveta Lucija group prevailed, while the Dolenjska influence was weaker. In the 6th and 5th centuries BC, Kranj, like the entire Gorenjska region, declined, but in the late La Tène period, the Hallstatt tradition was revived. An important revision of the early discovered grave finds was performed by Brina Škvor Jernejčič (2017).

An overview of incidental Iron Age finds from the entire area of Kranj was also given by Jana Horvat in her study of prehistoric finds revealed near the parish church (*Fig. 1*: 30) (Horvat 1983). She dated them to the Podzemelj horizon, *i.e.*, to the phases Ljubljana IIb and IIIa (Ha B3/C1, 800–650 BC). Considering the grave finds from Kranj, she emphasized the northern Adriatic connections and drew attention to the material from the Late Hallstatt period and the smooth transition to the late La Tène and early Roman periods. To the known grave finds from the northern outskirts of the town, some incidental finds from the southern area named Lajh she chronologically determined either in the early (Ljubljana IIb, Ha C) or in the late Hallstatt period (Serpentine fibulae horizon – 6th century BC / Sv. Lucija IIb / second half of the 6th century, horizons of Certosa fibulae and

Negova helmets). The prehistoric settlement ceramics excavated in 1984 inside the parish church (*Fig. 1*: 31) were also analysed (Modrijan 1988). Most of the material discovered there dated to Ha B3/C1, but some elements allow for an earlier dating.

After 1984, consistently preventive archaeological excavations began in Kranj accompanying the restoration of the town walls and individual municipal buildings, or the renovation and new construction of communal lines and traffic areas. As part of these interventions, archaeological field research studies of a larger or smaller scale were carried out at many locations (*Fig. 1 with the list*). Consequently, Kranj is today probably the most investigated settlement from prehistory (and Late Antiquity) in Slovenia. The results of these excavations are presented mostly in reports with only rough chronological determinations of the finds. However, three more thorough analyses were performed, important for the study of the prehistoric settlement of Kranj. Particular attention was paid to the finds from the area of Pavšlarjeva hiša (Glavni trg 18 – *Fig. 1*: 22) and dated to the Ha B3/C1 period (Rozman 2004). The remains of the buildings indicate that they were destroyed by fire during the Ha C1 phase. Some types of vessels are long-lasting, starting as early as Ha A2/B1 and last until Ha C1 and connecting Kranj with the Ruše and Ljubljana groups, Carinthia, and the middle Danube. The individual forms of the vessels evidenced that Kranj was also inhabited during the late Hallstatt and La Tène periods. Another study considers the prehistoric finds from the northern courtyard of the castle Kieselstein (*Fig. 1*: 26) (Janežič 2015; 2021). The majority dated in the Ha B3/C1 period. Radiocarbon dates point to the transition time between the 9th and 8th centuries BC with the highest percentage of probability. The

prehistoric remains reflect intense connections with Ljubljana and Štajerska/Styria, less with Carinthia. Individual finds have earlier provenance (e.g., bronze pin), which may still belong to the Ha A1 phase (Janežič 2021). In the southern courtyard of Kieselstein (*Fig. 1: 32*), a fragment of a bronze sheet was found that probably belongs to the late Hallstatt period. It bears an ornament, such as was used to decorate the Negova helmets (Sagadin 2008a, Pl. 9: 2).

Material from protective excavations in 2010 in Savska cesta 10 (*Fig. 1: 35*) was also discussed in detail. There were identified five buildings built in three phases (Gruden 2016). The analysis of the pottery indicated settlement at this location in the chronological phase Ha B3/C0 or Ljubljana II–IIIa (Podzemelj 1 and 2). The connections of the material with Bled, Ljubljana, Štajerska/Styria and Dolenjska are obvious. There are no finds from the late Hallstatt period, indicating that the settlement in Kranj ceased after the Ha C1 phase (Gruden 2016).

More recent field research into the prehistoric settlement in the area of the old centre of Kranj (*Fig. 1: 12–43*) is presented mostly in unpublished reports or in short notes (see *fig. 1*). It reveals that the settlement in the period Ha B3/C1 covered the entire area of the later medieval town, and also encompassed the slopes of the left bank of the Sava River. Even in the north, the early Hallstatt settlement probably exceeded the boundaries of the later town. On the western edge of the settlement, numerous fragments of prehistoric pottery typical of the Ha B3/C1 period were discovered (*Fig. 1: 17*), as well as two animal figurines and two bronze pins with a conical head. During the protective excavation that followed, a hoard of approx. 22 kg of bronze ingots, fragments of axes, spears, and sickles was found (Josipovič, Sagadin 2001).

For such a large settlement, the number of associated graves discovered along the northern edge seems small, but this area was less well investigated. Finds that could be earlier than Ha B3/C1 are few, so it seems that the Iron Age settlement did not arise solely from its own roots. All authors emphasize connections with Ljubljana and Štajerska/Styria, some also with the middle Danube and Carinthia. The contemporaneous large settlement on the hill Šmarjetna gora (*Fig. 2: 4*) also speaks in favour of the influx of new population. Apparently, the settlement reached its peak sometime in the Ha C1 period and then declined, as the finds from the late Hallstatt period are less numerous.

A rather large prehistoric settlement lies on the nearby Šmarjetna gora (*Fig. 2: 4*), where artificial terraces are clearly visible, especially on the lower, southeastern peak. The finds from this area allow dating to the period Ha B3/C1 (Sagadin 1987). At its southern foot, traces of another prehistoric settlement were revealed (*Fig. 2: 5*), the pottery from this location dated presumably in the Hallstatt period (Sagadin 1988a). At the southern foot of Šmarjetna gora, there is a long-known tumulus cemetery in Torkla (*Fig. 2: 5* – Valič 1975). There incidentally a Certosa fibula of type XIII from the late Hallstatt period was found. Further to the south, thirteen flat incineration graves from the early Hallstatt period were discovered in 1898 in Stražišče (*Fig. 2: 6* – Valič 1975; Škvor Jernejčič 2017); the amount graves destroyed during later construction interventions is not known. Three larger mounds were registered in Zgornje Bitnje (*Fig. 2: 7* – Valič 1975). Finds from this area show that burials in the larger mounds appeared in the late Hallstatt period. The remains of a prehistoric settlement are also recorded in the area of the village of Drulovka (*Fig. 2: 8*); the numerous fragments of ceramic vessels from this area date in the Ha B3/C1 period (Josipovič 1988). On the edge of the present-day village, a small mound was excavated, in which a bronze socketed axe was found (Valič 1960–1961; 1982 – dated in Ha B). The small hill Gradišče in Spodnja Besnica near Kranj (*Fig. 2: 9*) was also inhabited in prehistoric times (Ha B3/C1? – Sagadin 1988b). These archaeological sites indicate that the surroundings of Kranj were also quite intensively inhabited during the early and late Hallstatt periods.

Milan Sagadin
ante ZVKDS OE Kranj
SI-4000 Kranj
sagadin.milan@gmail.com

