

POROČILO O NOVIH ANTIČNIH NAJDBAH V PTUJU

V letu 1949. je ptujski muzej dobil nekaj novih stvari. Naše poročilo je napisano z namenom, da bi te slučajne najdbe ne izginile neznane in pozabljene v depoju in se pridružile množici predmetov, o katerih danes žal nihče ne ve, kdaj, od kod in kako so prišli v muzej, tako da zaradi pomanjkanja podatkov nimajo prave — da ne rečemo nobene — vrednosti. Predmeti, o katerih bomó govorili, izvirajo v glavnem iz Zg. Hajdine, deloma pa tudi iz Ptujja samega oz. Vičave.

Hajdinske najdbe

Na zg. Hajdini najdeni predmeti pripadajo že znanemu antičnemu grobišču ob Pragerski cesti. Paralelno ob tej cesti, in sicer tik nje na severu, je tekla antična cesta Poetovio — Celeia. Začetek grobišča ob tej cesti ni točno določen in prav tako ni še ugotovljeno, do kod sega grobišče na zapadu. Po dosedanjih podatkih imamo opraviti v glavnem z žarnimi grobovi, le na pobočju je bilo najdenih nekaj skeletnih grobov. Grobovi so se našli verjetno že na parc. 489/2, kjer je začel kopati graški muzej. Datum tega izkopavanja ni znan in tudi o najdbah ne vemo dosti. Isto velja za parc. 487, kjer je tudi kopal graški muzej.¹ Prva izkopavanja, o katerih imamo podatke, so se začela spomladi l. 1891. pod vodstvom Fr. Ferka, ki je odkril nad 200 grobov. Jeseni istega leta je prevzel izkopavanja antični kabinet Štajerskega deželnega muzeja pod Gurlittovim vodstvom in do konca leta 1895. je bilo odkopanih še okoli 2000 grobov.² Najdbe, dobljene pri teh izkopavanjih, ki so bila doslej največja, so prišle v graški muzej.³

Poslej so se vršila izkopavanja pod različnimi vodstvi na raznih mestih razsežnega, nad 1 km od vzhoda proti zahodu raztezajočega se grobišča. Leta 1869. je kopalo ptujsko muzejsko

¹ Klemenc — Saria, *Archeol. Karte von Jugosl. Blatt Ptuj*, str. 60.

² O. Fischbach, *MhVSt XLIV*, 1896, 4s.; Ferik, *MhVSt XLI*, 1893, 226s.

³ *Berichte d. Landesmuseums Graz*, 1891, 36s in 39s; 1892, 54ss; 1893, 42s; 1894, 35s; 1895, 51s.



Sl. 1



Sl. 2



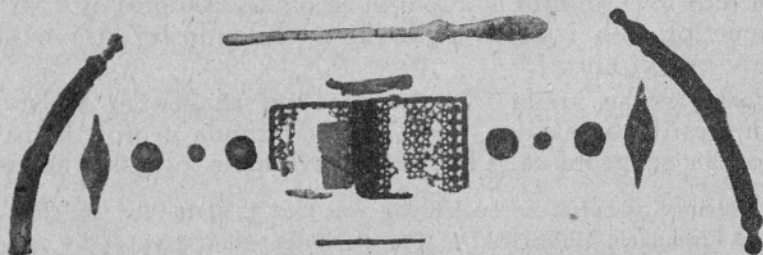
Sl. 6



Sl. 3

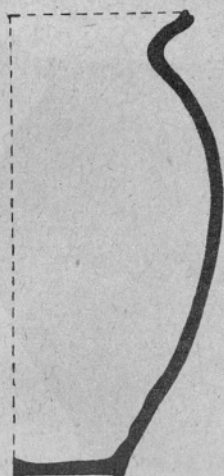


Sl. 4

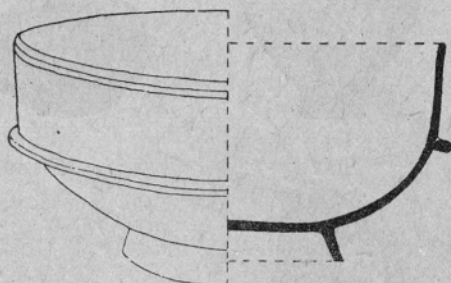


Sl. 5 in 8

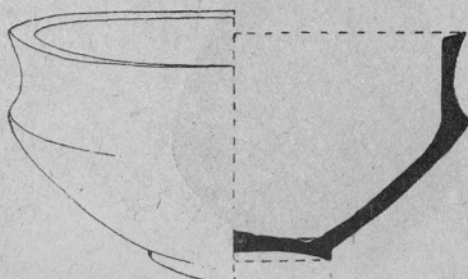
društvo pod vodstvom Fr. Ferka, ki je zopet odkril mnogo žganih grobov in nekaj nagrobnikov.⁴ Ferk je kopal tudi leta 1908.⁵ Že okoli leta 1904. pa je ob gramoznici kopalo Zgodovinsko društvo Maribor,⁶ pozneje, dec. 1908 leta ter v letih 1909 in 1910, pa mariborsko Muzejsko društvo.⁷ Leta 1911. so se vršila izkopavanja ptujskega Muzejskega društva.⁸ Najdbe žganih grobov so zabeležene še leta 1912, 1913 in 1937.⁹ Kmetje so pri obdelovanju polja tudi kasneje večkrat naleteli na grobove.



Sl. 4a



Sl. 3a



Sl. 2a

Najdbe v zgornjem odstavku omenjenih izkopavanj hrani deloma ptujski, deloma mariborski muzej. Med predmeti moramo omeniti predvsem veliko množino raznih glinastih posod in svetilk. Dalje so tu steklene posode, fibule in zrcala, bronasto okovje in pozabiti ne smemo še nagrobnikov.

Po nagrobnikih in po pridevkih je grobišče datirano v prvo in drugo stol. V novcih so zastopani cesarji poavgustejske dobe do Hadrijana.

⁴ Klemenc — Saria, Archeol. Karte von Jugosl. Blatt Rogatec, str. 26s.

⁵ l. c. str. 25.

⁶ Kovačič, ČZN I, 1904, 95s.

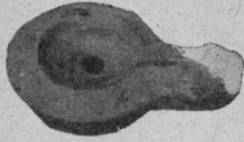
⁷ Rak, JfA III, 1909, 165ss; MZK 5. F. IX, 1910, 161s.

⁸ Klemenc — Saria, Archeol. Karte von Jugosl. Blatt Rogatec, str. 27.

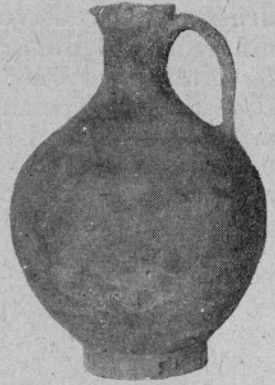
⁹ l. c. str. 26s.



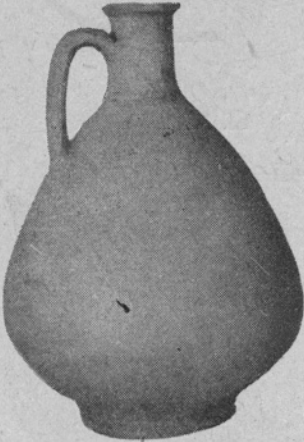
Sl. 7



Sl. 10



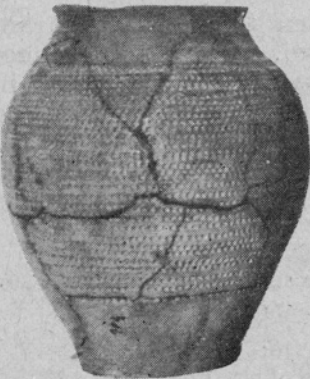
Sl. 19



Sl. 11



Sl. 18



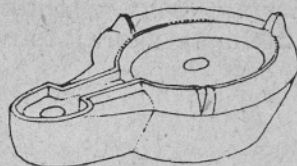
Sl. 12



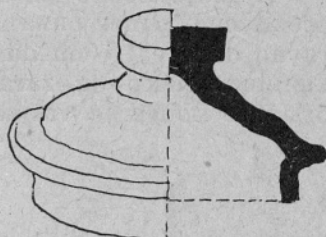
Sl. 17

Med zadnjo vojno je leta 1944. kopal na naši nekropoli W. Schmid, ki je odpeljal gradivo v Graz. Podatki o tem izkopavanju niso znani.

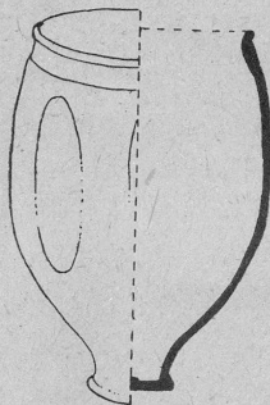
Letošnji predmeti so bili slučajno najdeni na parc. 445/1 in 445/2. Na teh dveh parcelah že dalj časa kopljejo pesek in prav na robu obeh gramoznic kjer se je pesek zaradi taljenja snega



Sl. 7a



Sl. 9



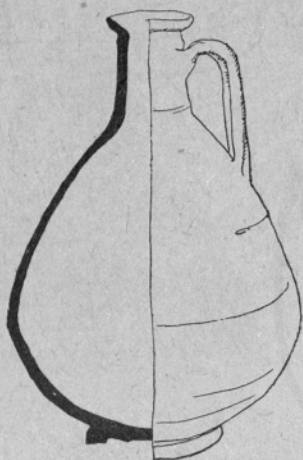
Sl. 10a

začel udirati in krušiti, je že meseca januarja muzejski uslužbenec tov. J. Gojkovič opazil žarne grobove. Nekaj predmetov je takoj lahko vzel iz grobov, ostalo pa je pustil v zemlji in jih dvignil v začetku maja, ko se je zemlja na robu znova odkrutila. Jeseni se je zopet pokazalo nekaj grobov. Predmete iz teh je dobil muzej meseca novembra. Vsega skupaj je tov. Gojkovič našel 10 grobov. Od tega 7 na parc. 445/1 in 3 na parc. 445/2, ki leži nedaleč od prve v smeri proti vodovodni stavbi ob cesti v Rače — Fram. Grobovi ležijo v strmim pobočju obeh gramoznic, katerih profil kaže zgoraj 15 do 20 cm debelo plast humusa, ki ji do globine enega metra in mestoma še več sledi plast drobnega proda. Pod tem se začne plast debelejšega proda. Grobovi se nahajajo v drugi plasti v globini od 0,50 do 1 m pod rušo. Medse-

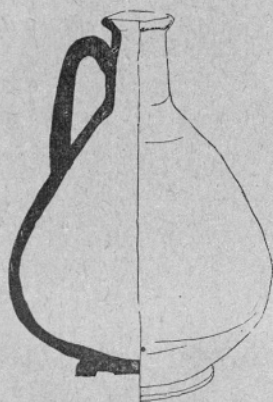
bojne razdalje so različne, toda ne presegajo 5 m. Ker predmeti niso bili odkriti na stratigrafski način, temveč odkopani iz profila, ne moremo trditi, da imamo opravka s celotnim grobnim inventarjem.

Grobni inventar

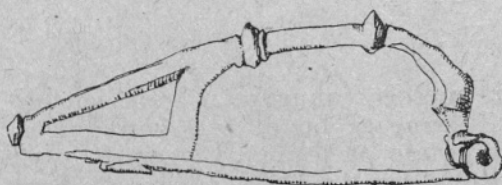
1. grob: Lonec (sl. 1) iz rdečerjave, dobro pečene in dobro prečiščene gline. Zunanja stran je bila rdečkasto uglajena. V ravno dno je 1,3 cm od spodnjega roba vdolbena široka, plitva kanelura, tako da zaradi te vglobitve nastaja noga v obliki prstana. Lonec je valjastosodaste oblike. Stena se zgoraj ostro



Sl. 11a



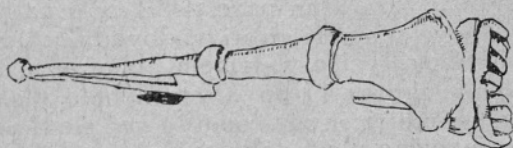
Sl. 11b



Sl. 13



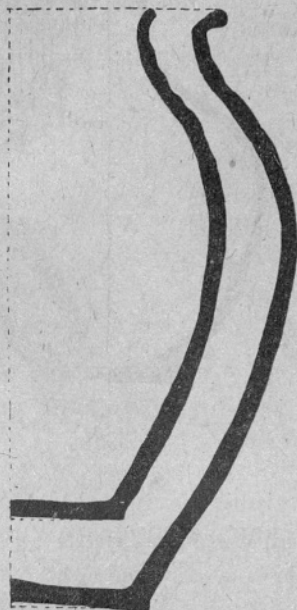
Sl. 14



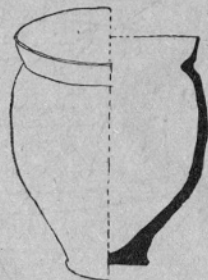
Sl. 13a

lomi v vodoravno ramo. Ustje je razvrnjeno, rob poševno navzven odrezan. Lonec je bil razbit na več kosov, zdaj je sestavljen in deloma dopolnjen. Viš. 22,1 cm, premer ustja 13,8 cm, premer dna 18,8 cm. Inv. št. 401.

2. grob: a) Lonec (sl. 2 in 2a) iz rjavočrne gline, močno mešane s peskom. Dno z nekoliko ojačenim robom je ravno. Lonec ima jajčasto ovalno obliko in je po vsem zgornjem delu okra-



Sl. 12a in 18a



Sl. 15



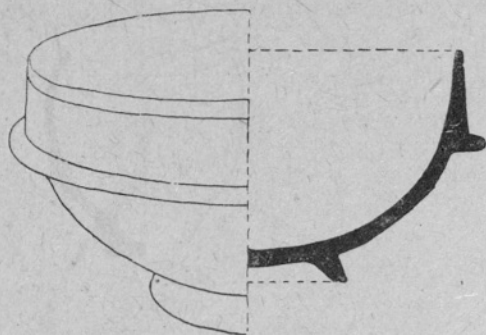
Sl. 16

šen z grobimi poševnimi kanelurami, narejenimi z nekim glavničastim instrumentom. Ta ornament je na rami presekan z vzporednimi vodoravnimi kanelurami, ki so plitve in slabo začrtane. Ustje je močno navzven upognjeno, rob poševno navzven odrezan in na zunanji strani okrašen z močno kaneluro. Na notranji strani ustja je komaj opazna vdolbina za pokrov. Lonec je bil delan na primitivnem lončarskem kolesu, kar kažejo plitve poteze na ustju. Na notranji strani pa so ostali močni sledovi gnetenja z roko. Lonec je restavriran. Viš. 18,5 cm, premer ustja 14,7 cm, premer dna 9 cm. Inv. št. 402.

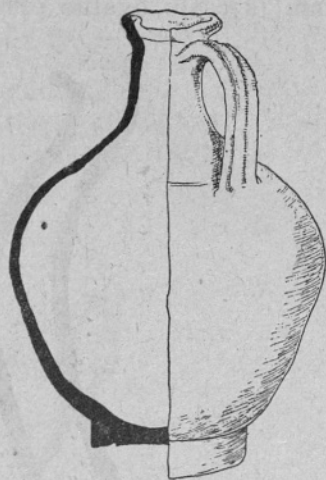
b) Balzamarij iz modrozelenega stekla. Pri prehodu v vrat je trup nekoliko zažet. Rob je odbit. Viš. 9 cm. Inv. št. 403.

3. grob: a) Skodelica (sl. 3 in 3a), terra nigra. Dobra sivočrna glina, mešana z drobno sljudo. Stožčasta, znotraj votla noga je ostro ločena od trupa, čigar spodnji del je izbočen. Ostro ločen

prehod v navpično gornjo steno je poudarjen s plastičnim rebrom. Pod gladko odrezanim robom sta na zunanji strani dve plitvi vodoravni kaneluri. Na notranji strani dna je sicer lepo izdelan žig v obliki podplata, a črke C. ATI (?) so slabo čitljive. Skodelica je domala nepoškodovana. Viš. 6 cm, premer ustja 11 cm, premer dna 5,7 cm. Inv. št. 404.



Sl. 17a

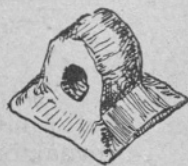


Sl. 19a

b) Skodelica (sl. 4 in 4a), slaba provincialna imitacija terrae sig. Dobro prečiščena svetlorjavkasto rumena glina. Na zunanji



Sl. 21



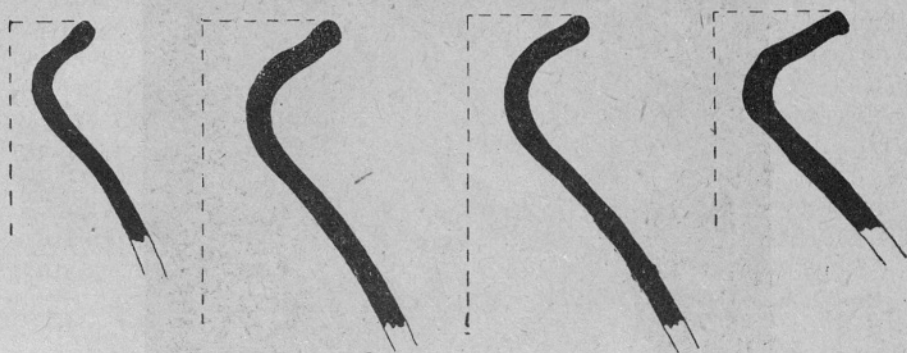
Sl. 25

in prav malo tudi na notranji strani so vidni ostanki rdeče prevleke. Dno je spodaj rahlo usločeno. Okrogla nizka noga je ostro ločena od trupa posode, ki se dviga konično. Oster je tudi prehod v navznoter usločeno rame, ki v lepem loku preide v navzven razširjeni vrat. Rob je navznoter upognjen in zaokrožen. Skodelica je rastavirana. Viš. 6,4 cm, premer ustja 11,8 cm, premer dna 5 cm. Inv. št. 405.

c) Bronasto okovje za pas in spona (sl. 5). Okovje sestoji iz več različnih delov. Tvorijo ga votli gumbi polkroglaste oblike, od katerih imajo 4 večji premer 1,9 cm, 2 manjša pa 1,1 cm, 2 okova čolničaste oblike s priostrenimi globoko kaneliranimi

konci in dvema luknjicama za pritrditev, dalje dva podolgovata nekoliko upognjena, dvodelna na sredi pregibna okova, ki sta ornamentirana s kombinacijo poševnih vodoravnih in navpičnih kanelur. Okova sta votla, na koncih profilirana in gumbasto zaključena. Eden je na koncu fragmentiran. Vsak del ima tri luknjice za zakovice, od katerih sta v celem ohranjeni samo dve. Dolž. 11,5 cm, šir. 1,2 cm. K okovju verjetno spada še deformiran kos, dolg 4,8 cm.

Spona, sestojeca iz dveh delov kvadratne oblike. En del je na robu, kjer se spona zapenja, nekoliko navzven ukrivljen, medtem ko je drugi del spona na istem mestu lepo krožno zavrt



Sl. 22 a—d

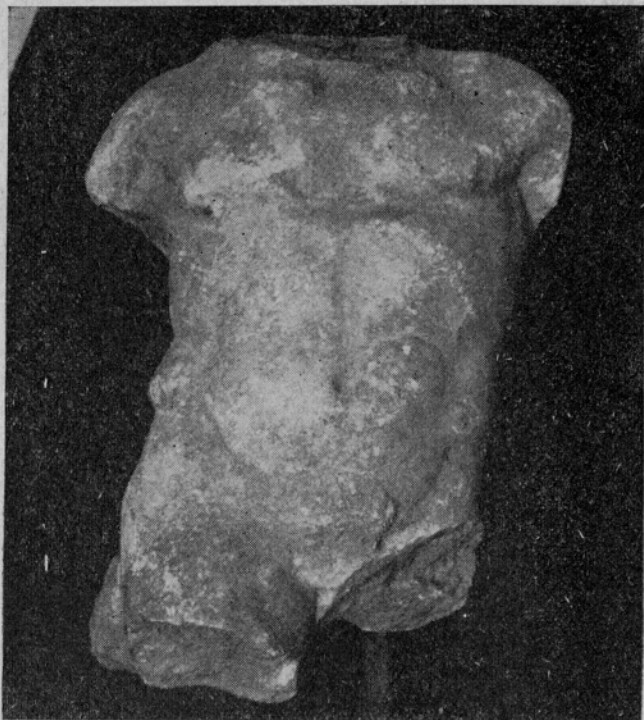
navznoter in ornamentiran z vertikalnimi, pravzaprav malce poševnimi črtami, ki jih na sredi seka 7 horizontalnih kanelur. Ostala površina je izdelana v predrti (prebiti) tehniki. Vsak del spona je bil pritrjen z 8 zakovicami na enem in 8 na drugem koncu. Od teh jih je na enem delu ohranjenih 6 na drugem pa 2. Vel. spona: 10,5×5 cm. Inv. št. 406 (okovje s spono).

d) Fragmentirana igla, dolga 6 cm. Inv. št. 407.

4. grob: a) Vrč iz rdečkastorumenegle glin (sl. 6). Nizka, na znotraj poševno proti rahlo usločenemu dnu odrezana noga. Zgornji del kroglastega trupa je okrašen s tremi ozkimi, med seboj 2,4 oz. 2,8 cm odmaknjenimi kaneliranimi pasovi. Rama se boči v prav rahlem loku. Visok, ozek, cilindrični vrat je ostro ločen od ramena. Ustje je nekoliko širše in profilirano s tremi kanelurami. Trakast, prav tako s tremi kanelurami okrašen ročaj veže ramo z vratom nekoliko pod ustjem. Vrč je neznatno dopolnjen. Viš. 30,5 cm, premer ustja 6 cm, premer dna 9,2 cm. Inv. št. 408.

b) Oljenka (sl. 7 in 7a) iz svetlorumenkastordeče glin, najenostavnejšega tipa svetilk, ki imajo običajno žig. Naša oljenka nima žiga, le malenkostno vglobljeno dno je na robu profilirano

z dvema kanelurama. Plastični obroček, ki loči diskus od ramena, na kateri so 3 kanelirane plastične vzboklinice, ni zaključen v krog, temveč tečeta njegova konca dalje po precej dolgem vratu in tvorita kanal, ki se na samem nosku okoli odprtine za stenj nekoliko razširi in zaključí v loku. Dolž. 8,7 cm, viš. 2,6 cm. Inv. št. 409.



Sl. 24a

c) Bronast medicinski instrument (sl. 8). Dolg, vitek držaj je na eni strani odebeljen in nato konično zaključen, na drugi strani pa najprej rombasto sploščen, nato oblikovan v nekako lopatico podolgovate, listnate oblike. Dolž. 17,4 cm. Inv. št. 410.

5. grob: Nekoliko fragmentiran majhen pokrov (sl. 9) iz sivočrne, s peskom mešane gline. Ploščat, precej velik, dobro izdelan gumb. Viš. 4,3 cm, premer 7,2 cm. Inv. št. 411. Dalje neznatni ostanki kakih treh različnih posod. Nekaterih črepinj so se držale kalcinirane kosti.

6. grob: Čaša gubanka (sl. 10 in 10a) iz dobro prečiščene rjavkastorumene gline z ostanki rdečkastorjave prevleke. Dno je ravno. Noga s poudarjenim spodnjim robom je precej uslo-

čena. Spodnji del posode se stožčasto razširja. Visoka, strma stena čaše je nagubana s 6 podolgovatimi vdolbinami jajčaste oblike. Skoraj neopazni prehod stene v rame je poudarjen samo s plitvo kaneluro. Tudi pod ustjem z zaokroženim robom je kanelura. Čaša je restavrirana in nekoliko deformirana. Viš. 95, cm premer ustja $6,5 \times 5,6$ cm, premer noge 2,6 cm. Inv. št. 412.

7. grob: a) Vrč iz svetlo rdečkastorumene gline (sl. 11a). Nizka profilirana noga v obliki prstana. Stena se v spodnjem delu dviga močno poševno in kmalu doseže največji obseg, nato se polagoma oži, tako da je zgornji del hruškastega trupa zelo strm. Razmeroma poudarjen je prehod v ozek, cilindričen vrat z razširjenim ustjem in poševno navzven odrezanim robom. Eno-staven, trakast ročaj veže neizrazito ramo z vratom nekaj pod ustjem. Vrč je nepoškodovan. Višina 15,5 cm, premer ustja 2,8 cm, premer dna 5,8 cm. Inv. št. 413.

b) Vrč (sl. 11b). Po barvi in obliki docela podoben zgornjemu, le manjši. Višina 19,5 cm, premer ustja 3,9 cm, premer dna 6,2 cm. Inv. št. 414.

c) Lonec (sl. 12 in 12a) iz rjavo pečene prečiščene porozne gline. Skoraj ravno dno. Noga zabrisano prehaja v strmo steno trupa jajčaste oblike. Rama ni poudarjena. Stožčast vrat ima tri plitve, zelo široke kanelure, tako da je stopničast. Ustje je nekoliko razširjeno, rob navzven upognjen in zaokrožen. Trup je ornamentiran z gostimi paralelnimi vrstami kvadratnih, v zgornjih vrstah že skoraj trikotnih vtisov. Izgleda, da je ornament, ki ni docela enakomeren, delan na roko. Višina 20,4 cm, premer ustja 10,5 cm, premer dna 9,2 cm. Inv. št. 416.

d) Bronasta fibula na pero (sl. 13 in 13a). Na locnju sta 2 bikonični gumbasti odebeljenji, na nogi pa trikoten izrez. Igla je fragmentirana in tudi noga nekoliko. Dolžina 11,7 cm, višina 4 cm. Inv. št. 421.

e) Bronasta fibula (sl. 14). Slična zgornji, le da ima na locnju eno samo odebeljenje, a na nogi nima izreza. Precej manjša je. Igla je fragmentirana. Dolž. 4,5 cm, viš. 1,7 cm. Inv. št. 422.

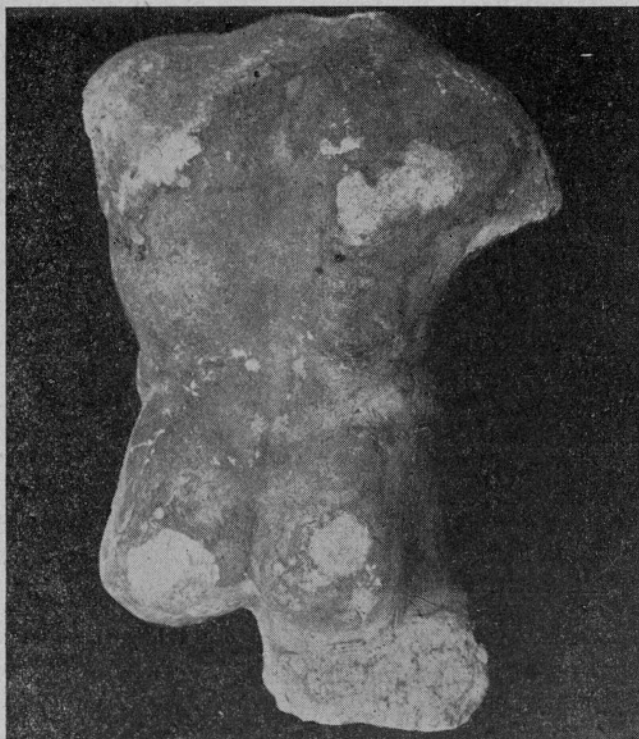
f) Fragmenti bronastega ogledala. Ohranjenih je toliko, da se dá določiti premer, ki je znašal 11,5 cm. Na obodu so na gosto razvrščene luknjice s premerom 0,2 cm. Na spodnji strani so se nekaterih fragmentov držali ostanki lesa. Inv. št. 451.

Neposredno ob grobu in nad njim so se našle črepinje vsaj 4 posod in dveh oljenk. Inv. št. 427. To dejstvo dopušča domnevo, da je bil grob prekopan.

8. grob: a) Lonček (sl. 15) iz rjavordeče pečene, dobro prečiščene gline z ostanki prevleke. Ravno dno ima poudarjen rob. Razmeroma visoka noga polagoma prehaja v precej strme stene. Največji obseg doseže stena približno na sredi višine. Gornji del stene je malone navpičen. Strmo ramo loči od trupa ozka plitva

kanelura. Med ramo in vratom z razširjenim ustjem je brazda. Rob je stanjša. Lonček je sestavljen in delno dopolnjen. Višina 9,6 cm, premer ustja 7,2 cm, premer dna 3,3 cm. Inv. št. 417.

b) Krožnik (sl. 16). Temnosivo pečena glina z bleščečo delno poškodovano prevleko. Ravno dno ima nogo v obliki prstana, ki je navznoter nekoliko poševno odrezana. Lepo izbočena



Sl. 24b

stena preide v ustje, ki je močno navzven upognjeno in ima zaokrožen navzdol zavihan rob. Pod ustjem na notranji strani je kanelura, 3 ozke, plitve, zabrisane kanelure tečejo znotraj posode okoli dna. Rob je nekoliko poškodovan. Viš. 4 cm, premer ustja 19,5 cm, premer dna 8,6 cm. Inv. št. 418.

9. grob: a) Skodelica (sl. 17 in 17a) — terra nigra. Dobra sivočrna glina, mešana z drobno sljudo. Dno je nekoliko izbočeno na zunanjo stran. Stožčasta noga v obliki prstana je visoka 0,8 cm. Spodnji del trupa je izbočen. Prehod v skoraj navpično gornjo steno je poudarjen s plastičnim rebrom, ki je na spodnji, širši strani kanelirano. Rob je stanjša in gladko odrezan. Skodelica

je malenkostno dopolnjena. Višina 6 cm, premer ustja 11,5 cm, premer dna 5,2 cm. Inv. št. 419.

b) Žara (sl. 18) iz črnosive, mestoma rjavkaste, močno porozne, nekoliko s peskom mešane gline. Rahlo usločeno dno ima na zunanji strani odtis paralelnih, neenakomerno razvrščenih in neenakomerno debelih črt (od deske). Na sredi lonca so ti odtisi tanjši. Noga neopazno prehaja v trup jajčaste oblike. Poševna, od trupa neizrazito ločena rama preide v nizek vrat, ta pa v razvrnjeno ustje z navzven upognjenim in zaokroženim robom. Posoda je sicer delana na lončarskem kolesu, toda na notranji strani ima dobro vidne sledove ročne obdelave. Posoda je sestavljena in delno dopolnjena. Višina 24 cm, premer ustja 18,2 cm, premer dna 11,5 cm. Inv. št. 420.

c) Bronasto okovje za pas in spona prav take oblike kakor okovje in spona v grobu št. 3, le da je prvo mnogo bolj ohranjeno. Inv. št. 425.

d) Trije fragmentirani žebli z okroglo glavico in kvadratnim presekom. Dolžina od 0,5 do 4 cm, premer glavice od 0,9 do 1,9 cm. Inv. št. 424 in 425.

e) Fragmentiran balzamarij iz modrozelenega stekla. Ohranjen je spodnji del v dolžini 5 cm. Inv. št. 426.

10. grob: Vrč (sl. 19 in 19a). Rjavkastordeča glina z ostanki prevleke. V rahlo usločeno dno je 0,4 cm od roba vglobljena razmeroma široka kanelura. 1,5 cm visoka, cilindrična noga. Od noge ostro ločena stena se dviga precej strmo in v močni izbočenosti preide v zgornji del. Prehod v ramo je poudarjen z majhnim sedelcem. Rama v loku prehaja v ozek, ne ravno visok vrat. Ustje je razširjeno in na eni strani oblikovano v livček. Ročaj veže vrat tesno pod ustjem s trupom tik pod ramo. Ročaj je dopolnjen in ni gotovo, če je bil kaneliran. Višina 16,2 cm, premer ustja 3,7×3,9 cm, premer dna 5,5 cm. Inv. št. 415.

Vrč je bil najden čisto osamljen. V bližini ni bilo nobenih sledov kake druge posode ali kakega drugega predmeta. Pokrit je bil s tanko ploščico iz škrlavca.

Inventar obsega, kot je razvidno iz gornjega opisa, v glavnem keramiko. Znanstvena obdelava našega materiala je mogoča le v sklopu obdelave gradiva, ki so ga dala vsa dosedanja izkopavanja, ali pa — kar bi bilo vsekakor bolje — v zvezi z gradivom, ki bi ga prineslo sistematično odkritje celotnega grobišča. Grobišče je tako razsežno, da gotovo zajema dobo nekaj stoletij, in bi pregled čez celoten grobni inventar utegnil v precejšnji meri razjasniti med drugim nekatera vprašanja glede razvoja in datacije naše provincialne rimske keramike. Doslej je grobišče, kot smo že zgoraj omenili, datirano v 1. in 2. stol. naše ere. Večina naših predmetov — tako posode kakor obe fibuli — to datacijo le potrjujejo. Iz kasnejšega časa pa bi

utegnil biti lonec sl. 2 in 2a iz drugega groba, ki kaže dosti podobnosti s slovanskimi lonci. Vsekakor bi zgolj na podlagi te neznatne slučajne najdbe vsako razširjanje dosedanje datacije v kasnejšo dobo ne bilo več kot drzna hipoteza. Prav ta lonec — toda nikdar ne sam — bi morda nekaj pomenil tudi pri reševanju vprašanja o lončarski tradiciji pri nas in o vplivu rimske



Sl. 24c

provincialne keramike na kasnejšo slovansko in s tem posredno pomagal razjasniti nastanek slovanske keramike.

Ptujske in vičavske najdbe

Dne 26. aprila 1949 je bil pri odstranjevanju ruševin v Lackovi ulici, parc. KO Ptuj 73, med kupom kamenja slučajno odkrit torso stoječe gole moške figure. Učenci v gospodarstvu so ga takoj prenesli v muzej, kjer je vpisan v lapidarijskem inventarju pod številko 434. Torso dokazuje mojstrsko roko

veščega kiparja in spada gotovo med najboljša rimska kiparska dela ne samo v ptujskem, ampak sploh v slovenskih muzejih. Torso zasluži podrobnejšo obdelavo in je na tem mestu omenjen le zaradi celotnega pregleda letošnjih pridobitev. (Sl. 24 a—c.)

Enako bo treba posebej obdelati fragment rimskega spomenika, ki ga je letos v maju tov. Gojkovič našel med kamni, ki so bili pripeljani iz ruševin minoritske cerkve in pripravljeni za zidanje ograde ob vznožju grajskega pobočja. Na sprednji strani kamna je deloma ohranjen napis. Inv. št. 484. Na istem kupu kamenja je bil najden še en fragment, ki verjetno pripada vrhnjemu delu kakega nagrobnika z volutnim okvirom. Inv. št. 485.

V začetku junija je bil muzej obveščen, da so na Vičavi, parc. 375, pri kopanju peska za zidanje nove hiše naleteli na rimske ostanke. Muzej se je za to odkritje zanimal, vendar se izkopavanja iz različnih vzrokov niso mogla začeti. Zadovoljiti smo se morali z golo konstatacijo nove arheološke točke, dokumentirane s tem, kar se je v jami našlo. Na dnu 2,20 m dolge in prav toliko široke ter 1,70 m globoke jame so se v dolžini 1,80 m videli ostanki zidu, ki se je očitno še nadaljeval v zapadni smeri, kjer zemlja ni bila več izkopana. Zid je bil širok — kolikor se je dalo izmeriti — 40 cm, ni pa izključeno, da je bil širši. Zidan je bil iz velikih, z malto zvezanih kamnov z obtolčenimi robovi. Južno od zidu je bil še delno ohranjen tlak iz velikih opek kvadratne oblike. Severno od zidu in v severnem kotu tudi nad zidom se je našel sip opeke. V jami, katere severno-vzhodni profil kaže slika 20, se je našlo dosti črepinj, nekaj ostankov steklenih posod, bronast okov, dalje ostanki ometa rumenkastobelega oziroma karminastordečega barve (največji fragment, na katerem sta kombinirani obe barvi, meri $8,5 \times 6$ cm), živalske kosti in lupine školjk.

Restavrirana je ena sama posoda (sl. 21), ki je imela ohranjeno dno in toliko drugih predmetov, da se je dal rekonstruirati celoten profil zelo plitve sklede oziroma krožnika iz čiste svetlordeče pečene gline z nizko nogo in kaneluro na rahlo usločenem dnu, z zelo položno se dvigajočo, rahlo izbočeno steno, katere rob je nekoliko odebeljen in navzven zavihan. Višina 5,7 cm, premer dna 9,5 cm, premer ustja 18 cm. Inv. št. 448.

Ostale črepinje so najrazličnejše, vendar domala vse pripadajo preprostem hišnemu posodju za vsakdanjo rabo. Med njimi je največ fragmentov amfor, velikih in majhnih loncev, skodel, skled itd. Glina je zdaj boljše slabše prečiščena, večkrat močno mešana s peskom. Tudi pečena je različno. Nekaj posod je svetlordeče oziroma rumenordeče barve, druge zopet

so svetlosive; tudi črnkastosivih in rjavosivih ne manjka. Izdelane so na lončarskem kolesu, en sam fragment ima tudi sledove obdelave z roko.

Med najpreprostejšo keramiko so zanimivi štirje fragmenti ustij (sl. 22 abcd), ki močno spominjajo na slovanske posode. Vsi štirje imajo močno razvrnjeno ustje in na različen način bolj



Sl. 24d

ali manj odebeljen rob. Fragment a) je zunaj temnordečkastorjave, znotraj rdeče barve. Glina je mešana s peskom. Fragment je na zunanji strani okrašen z navpičnimi plitvimi potezami, narejenimi z metličastim instrumentom. Velikost $8,5 \times 4,8$ cm. Fragment b) je iz svetlorjavordečkaste gline, mešane s peskom. Neornamentiran. Velikost $8,5 \times 8$ cm. Fragment c) je zunaj rjavkastordeče, znotraj temnorjave barve. Ornament je sestavljen iz vertikalnih, horizontalnih in poševnih črt. Velikost $15,6 \times 8,2$ cm. Fragment d) je temnordečkastorjave barve, glina je mešana s peskom, zunanja stran je ornamentirana s plitvimi

kanelurami, potegnjenimi v obliki prepletene valovnice. Velikost $9,8 \times 5,8$ cm. Inv. št. 429—452.

Tehnična sorodnost s slovansko izdelavo loncev kaže fragmentirano dno iz sivo pečene s peskom mešane gline, ki je znotraj gladko, na zunanji strani pa ima vtisnjenih mnogo peščenih drobcev, kar kaže na to, da je bila podloga, na katero ga je lončar postavil, posuta s peskom. Inv. št. 433.

Ostankov boljših posod se ni ohranilo skoraj nič. Niti imitacije terrae sig. ni bilo, razen neznatnega fragmenta z zaokroženim, nekoliko stanjšanim robom, pod katerim sta na zunanji strani dve kaneluri, ena tik pod njim, druga pa 1,7 cm pod prvo. Velikost $4,7 \times 7$ cm. Inv. št. 435. Slaba provincialna imitacija terrae nigrae je zastopana v močno fragmentiranem dnu neke posode z nogo v obliki prstana. Na notranji strani dna je v sredini okrogla vzboklina in okoli nje nekaj koncentričnih krogov iz kratkih poševnih vrezov. Velikost $11 \times 10,2$ cm, Inv. št. 434.

Stekleni fragmenti pripadajo dvema posodama. Od ene je ohranjen slabo izdelan ročaj s široko navpično kaneluro.

Bronast okov (sl. 23) ima skoraj kvadratno osnovno ploskev. Na zgornji strani je obokasto dvignjen nastavek z luknjo. Velikost $2,3 \times 2,5$ cm, višina 1,6 cm.

Vse popisane najdbe, tako ostanki zidu, tlaka, ometa, posodja itd., govorijo za to, da imamo opravka z rimsko hišo, ki je po vsej verjetnosti imela skromno gospodinjstvo. Natančnejša datacija zaradi maloštevilnih najdb, pravzaprav samih fragmentov, ni mogoča. Vendar bi morda iz obilice grobe, preproste keramike, iz omenjenih profilov in iz pomanjkanja finega posodja smeli sklepati na kasnejšo dobo.

Poudariti pa je treba, da je naša slika o tej novi arheološki najdbi nujno nepopolna, ker ne vemo, kaj zemlja še skriva, saj ne poznamo niti tlorisa hiše, niti ne vemo točno, kje je stala.

Na koncu naj omenim še nekaj novih arheoloških ugotovitev, ki sicer niso prinesla muzeju arheološkega gradiva, so pa važna za topografijo ptujske okolice. Tov. Gojkovič je ob zapadni steni prvega mitreja na Sp. Hajdini našel 6 skeletnih grobov brez pridatkov, ki so verjetno rimski. Ekipa Arheološke sekcije, ki je pod vodstvom univ. prof. dr. Korošca kopala na severnem grajskem pobočju, je raziskovala tudi ptujsko okolico in našla ostanke rimskega vodovoda, o katerem poroča članek Jaroslava Šašla in Staneta Pahiča.

RECENT ANTIQUE FINDINGS AT PTUJ

In the well-known burying place at Hajdina there are still new graves being found, the site having not been thoroughly examined as yet. This year as well some pottery and bronze objects and a glass balsamary have been found near the pit where sand is being dug. The objects were discovered in

nine graves. Chronologically they belong to 1st and 2nd (Fig. 1 to 20) centuries. The object on Fig. 2 and 2a from the grave Nr. 2 might be a little later.

At Ptuj there has been excavated a torso of a standing male figure and two fragments of a tombstone; on one of them there is even a partly preserved epitaph. All those objects will be published separately.

On Vičava remains of an antique building have been discovered with a quantity of ceramic and bronze material (Fig. 21 and Fig.)

Anica Jalen.

NEKA J NOVIH MOMENTOV NA TLEH NEKDANJE EMONE

Erjavčeva cesta

Pri polaganju novih vodovodnih cevi jeseni 1949. leta na levi strani Erjavčeve ceste ob pločniku — gledano od Prešernove ceste v smeri proti Drami — so vsekali delavci v cesto povprečno 2 m globok in 1 m širok jarek, ki je presekal severni del mestnega področja Emone do sterilne plasti.

Često so se že pojavile rimske najdbe pri gradbenih delih v tem sektorju mesta — opisal jih je n. pr. Mantuani v Carnioli N V VIII, 1917, str. 242—259; Ložar v GMS XIV, 1933, str. 128—145; Gabrovec v Slov. Poročevalcu št. 256, 30. okt. 1949. Sistematična izkopavanja se doslej tod še niso vršila.

V glavnem je ta del kontroliral Narodni muzej v Ljubljani, pod čigar kompetenco so tudi spadala, delno in bolj mimogrede pa tudi arheološki seminar ljubljanske univerze, ki se pa temu poslu ni mogel temeljiteje posvetiti, ker je bil mnogo zaposlen na planiranih terenskih delih drugod.

Vsa opažanja in vsi zapiski arheološkega seminarja s tega sektorja so v naslednjem objavljeni.

Jarek je dosegal sterilno plast, to je fluvio-glacialni prod ljubljanske kotline, v vsej svoji dolžini. Prod se pričinja v tistem predelu jarka, ki je bližji Prešernovi cesti, okrog 150 cm pod asfaltom, medtem ko je bil na terenu pred Dramo v globini 180 cm in več, na Vegovi ulici pa že 280 cm. Osnovni teren se je torej rahlo spuščal proti levemu bregu Ljubljanice in je prešel v višini Kongresnega in Napoleonovega trga — kakor je še danes — v strmejšo nagnjenost.

Razen v profilu (sl. 1) preiskanega terena ni bilo v plasti, ki je prva nad prodom, konkretnejših sledov človeškega delovanja. V omenjenem profilu pa se v plasti nad prodom pojavlja rdeča ožganina. Vendar je ta rdeča ožgana plast drobnejšega proda, pomešanega z rjavo glino in mivko, problematična, ker nam ni bilo več mogoče ugotoviti njene razprostranjenosti, niti najti v njej drobec kakršnekoli najdbe, ki bi plast ožje določala.