

## DVE NOVI NAJDBI ČELAD S SLOVENSKEGA OZEMLJA

Stano Gabrovec

Bogatim najdbam čelad s slovenskega ozemlja sta se v zadnjih letih pred drugo svetovno vojno pridružili še dve novi. Obe sta slučajni najdbi, od katerih poteka ena po vsej verjetnosti iz našega že znanega arheološkega najdišča Valične vasi, druga pa iz Nevelj pri Kamniku, znanih le po paleolitski najdbi mamuta. Prvo je l. 1945. prodal Narodnemu muzeju advokat dr. Peršin, ki je kot najdišče navedel Zagradec,<sup>1</sup> kar je pa že naknadna zamenjava. Znano je, da je isto čelado že pred vojno neki kmet iz Žužemberga ponudil v nakup svetniku Sadnikarju v Kamniku in kot najdišče navajal žužemberško okolico. Kot najverjetnejše najdišče bo po vsej verjetnosti smatrati Valično vas, znano že dolgo po svojih prazgodovinskih najdbah. V Valično vas jo je lokaliziral že tudi W. Schmid. Čelada je iztolčena iz enega bronastega kosa.<sup>2</sup> Izdelana je v obliki klobuka s krajeci, kot običajno

<sup>1</sup> Ko je bilo poročilo o čeladi že napisano, je izšla že l. 1942. napovedana Reineckova študija *Der Negauer Helmfund*, 52. Bericht der Römisch-Germanischen Kommission 1942. (izšlo 1950.) str. 147—195, z 20 tablami izven teksta, ki na str. 147. in v dodatku str. 195. omenja tudi čelado, ki jo sedaj objavljam. Čelado bi morala publicirati skupaj še z nekaterimi drugimi Wiener Prähistorische Zeitschrift v 51. letniku 1944., ki pa do danes še ni izšel. Reinecke navaja, da je bila čelada ponujena v nakup Narodnemu muzeju v Ljubljani, ki pa je nakup odklonil in da se je zatem izgubila. WPZ navaja kot najdišče Žužemberk, W. Schmid Valično vas. — Reineckova študija je temeljno delo o tako imenovanem italško-etrusčanskem tipu čelade, v katerega spadajo tudi negovske čelade in obravnavani primer. Četudi po izidu tega dela objavljam kratek pregled problema, ki sem ga po izidu Reineckove študije lahko v mnogočem dopolnil, ne najmanj s podrobnejšim seznamom najdišč z našega ozemlja, seveda moj namen ni biti izčrpen — kdor bo znova načeljal problem, bo moral nujno poznati Reineckovo delo z izčrpnim gradivom in literaturo — ampak želim le pokazati nekatere različne poglede na problem.

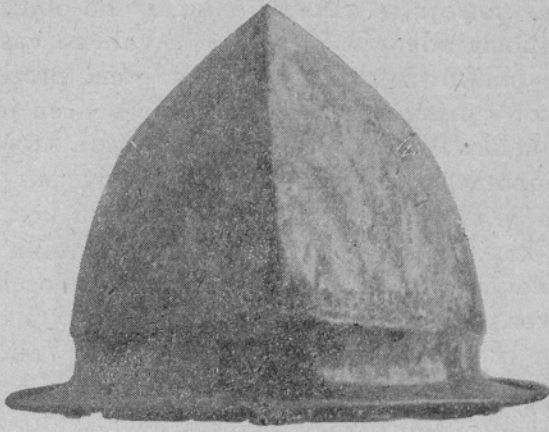
<sup>2</sup> Da so bile te vrste čelade izkovanе iz enega samega kosa, je bilo vse do zadnjih Reineckovih del v literaturi splošno mnenje, ki ga je v ostalem delil še tudi Reinecke v *Prähistorische Zeitschrift* VII (1915), 181. Sedaj navaja Reinecke za te vrste čelade, ki so delane gotovo v isti tehniki, da so bile v lite in nato še več ali manj tolčene. Univ. prof. M. Zumer in akademski kipar S. Dremelj, ki sem ju vprašal za mnenje, sta se oba izrazila za tolčeno tehniko. V kolikor dopuščata tudi vlivanje, bi šlo to le za grob osnutek, krajeci in greben so bili gotovo izkovani. Obema se tudi na tem mestu za izraženo mnenje in svet najlepše zahvaljujem.

imenujemo to vrsto čelade. Vrh šture je iztolčen v oster greben, ki sega spredaj prav do vtisnjenege, povprečno 3 cm širokega pasu, s katerim je poudarjen prehod iz šture v krajce, zadaj pa se ostrina grebena izgubi že nekoliko preje. Vtisnjenost šture pred prehodom v krajce je imela izrazito praktičen pomen. Zadrževala je podlogo, da ni silila izpod čelade na obraz oziroma na vrat. Okrajec čelade je skoraj vodoraven, 3 cm širok, rahlo upognjen navzdol, razen zadaj, kjer je malenkostno zavihan navzgor. Okrajec se končuje v malo dvignjenem robu, ki je na spodnji strani navznoter zapognjen in v njega je vdelan edini posebej izdelani kos, ki prekriva spodnjo stran krajca. Ta kos je na notranjem robu zavihan navzdol in opremljen z luknjicami, v katere je bila pripeta podloga. Poleg tega nosi na vsaki strani spiralno zaviti držaji za jermen, ki je izdelan iz istega kosa kot nosilec podloge in s katerim si je vojak privezal čelado pod brado. Čelada je okrašena na prehodu iz stisnjenege dela v štulo s punciranimi krožci s piko v sredini in palmetami med krožci. Okrašeni so tudi krajci na posebej izdelanem kosu, nosilcu podloge, in sicer z dvojnimi pasom punciranih krožcev s piko v sredi. Vsa zunanja površina je gladko obrušena. Čelada je dobro ohranjena in lepo patinirana, vendar po precejšnjem delu površine oksidirana. Že za uporabe je bila na vrhnjem zgornjem delu zakrpana z 8 cm dolgo in 4,5 cm široko bronasto pločevino pritrjeno z zakovicami. Ker je ta na enem delu popustila, je bila ponovno pritrjena z zakovico in podložena z 2 cm dolgim in 1 cm širokim kosom pločevine. Obe popravili sta originalni, antični.

Čelada je visoka 20 cm. Zunanji spodnji premer je 27 oz. 29 cm, notranji 21 oz. 19 cm. Krajci so široki 3 cm, tehta 2 kg. V Narodnem muzeju je inventarizirana pod inventarno št. P 8001.

Druga čelada je bila izkopana na posestvu Remšaka v Nevljah pri Kamniku<sup>3</sup> (katastrska mapa vasi Nevlje). Izkopal jo je l. 1928. delavec Kregar, ki je imel tedaj omenjeno parcelo v najemu. Po njegovi izjavi je ležala čelada približno 70 cm globoko in iz njegovega opisa sklepam na skeletni grob. Iz terena je razvidno, da moremo računati na plano grobišče, ne na

<sup>3</sup> Čelado omenja že Reinecke l. c., 195. Tudi ta bi morala biti publicirana v WPZ 31 (1944), ki pa ni izšel.



Čelada iz Valične vasi, od spredaj in od strani

gomilo v običajnem halštatskem smislu. V grobu sta bili poleg čelade še dve sulični osti in cevasta železna sekira, grob sam pa je bil delno prekrit oz. obložen s kamenjem. L. 1935. je najditelj čelado skupaj s spremnim materialom izročil svetniku Sadnikarju, v čigar muzeju se nahaja še danes.<sup>4</sup> Po obliki in izdelavi čelada popolnoma odgovarja opisani iz Valične vasi, le da ima še izraziteje oblikovan greben, ker sta steni proti vrhu manj zaokroženi kot v primeru iz Valične vasi. Različen je okras. Nad vglobljenim delom teče pas punciranih dvojnih krožcev, zunanji krožec ni popolnoma sklenjen, pod njim pa pas pravokotnih žigov. Dobro je ohranjen tudi posebej izdelan kos, ki prekriva spodnji del krajcev in je nosil podlogo. Okrašen je s pasom trojnih krožcev, od katerih zunanja dva nista docela sklenjena. Držaja za vez, s katero so si pritrčili čelado pod brado, sta bila izdelana enako kot pri opisani čeladi iz Valične vasi; en držaj je odlomljen. Čelada je pokrita s plemenito patino, vendar na veliki površini, predvsem na vrhu, oksidirana. Na vrhu ima tudi nekaj recentnih raz, največja je 6 cm dolga.

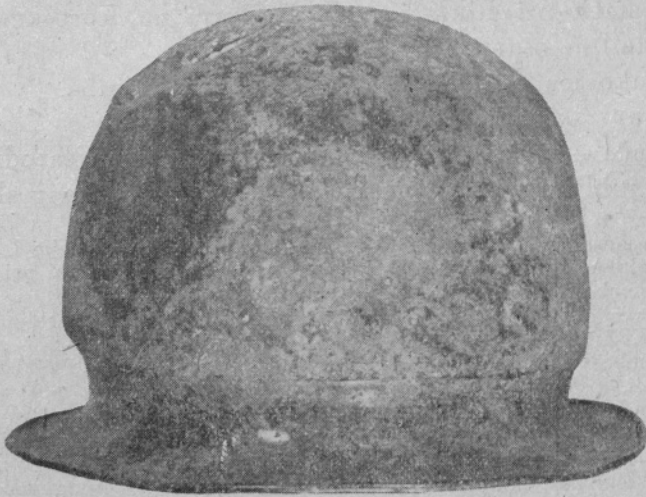
Čelada je visoka 21 cm. Zunanji spodnji premer je 28 oz. 27 cm, notranji 21 oz. 20 cm. Širina krajcev je 3 cm, širina vglobitve 2,6 cm, spredaj v stiku z grebenom 3 cm; tehta 1795 g.

Opisani tip čelade se v literaturi običajno uvršča v italско-etrusčanski tip, ne da bi bil s tem niti tipološko niti kulturno etnično opredeljen. Imenovanje samo je nastalo že zelo zgodaj, še v času prevladovanja klasične arheologije, ki je rada navezovala vse pomembnejše najdbe na klasične narode, in pojmi izvenklasičnih kultur še niso bili oblikovani. V osnovi je to čelada v obliki klobuka s krajci, ki se z ozirom na oblikovanje krajcev in predvsem vrhnjega dela, štule, razhaja v različne deloma tudi razvojno pogojene podvrste. Opisani enogrebenasti primer je na Slovenskem najpogostejši tip prazgodovinske čelade mlajše halštatske periode. Po gostoti najdb se more meriti z njo le še približno istočasna dvogrebenasta čelada.

---

<sup>4</sup> Večkrat izražen dvom o pristnosti te čelade je neutemeljen. Pavič je to razvidno že iz same izdelave, ki do zadnje podrobnosti odgovarja podobnim izdelkom, in drugič je v vasi sami še živ spomin na najdbo, ne samo pri najditelju, ampak tudi pri sosednem prebivalstvu. Tudi sedanji lastnik njive, kjer je bila čelada najdena, ki sicer o najdbi čelade same ni ničesar vedel, mi je omenil, da večkrat pri oranju naleti na kake zarjavele železne fragmente, posebej je omenil železno sekiro.





Čelada iz Nevelj, od spredaj in od strani

Današnje slovensko ozemlje kaže v okviru najdišč enogrebenaste čelade zaključeno in tipološko enotno podobo z izrazitim središčem na Dolenjskem, našem klasičnem halštatskem področju. Če gremo od zapada proti vzhodu, poznamo tele najdbe:

1. Tominčeva jama pri Škocjanu<sup>5</sup> — osamela najdba.

2. Sežana<sup>6</sup> — osamela najdba.

3. Solkan<sup>7</sup> — dve čeladi. Najdeni sta bili v dveh skeletnih grobih, ki sta ležala drug poleg drugega. Poleg čelad sta bili v grobu še dve sulični osti, lonci in novci (nepoznani). Od najdbe je danes ohranjena v privatni zbirki samo še ena čelada in sulični osti, drugo je izgubljeno.

4. Idrija pri Bači.<sup>8</sup> Čelada je bila najdena v žganem grobu št. 18. V istem grobu je bila najdena tudi železna sulična os, dva železna noža, eden od njiju z uhljatim ročajem, nožu podobno britvasto rezilo, vinjek, železna kosa, dve železni rovnici, plug in plužni nož, železna lopata, štirirobna železna palica, poznolatska fibula s trakastim locnjem in fragment podobne fibule, bronasta sponka, bronasta skodela. V isti nekropoli, v grobu št. 25, je bil najden tudi bronast kipec, ki nosi podobno čelado s širokim pasasto razširjenim robom krajcev.

5. Kamen pri Rikarji vesi ob Dravi na Koroškem<sup>9</sup> (Stein im Jauntal) — osamela najdba.

6. Lukovica pri Domžalah<sup>10</sup> — osamela najdba. (Nar. muzej v Ljubljani, inv. št. P 6290.)

7. Vače — dve čeladi istega tipa; prva je v Narodnem muzeju v Ljubljani (invent. št. P 66); najdena je bila v skeletnem

<sup>5</sup> Marchesetti, Mitt. d. Zentralcomm. 15 (1889), 156; Reinecke l. c. 141. Navajam le glavno literaturo, podroben seznam literature se dobi pri Reinecku.

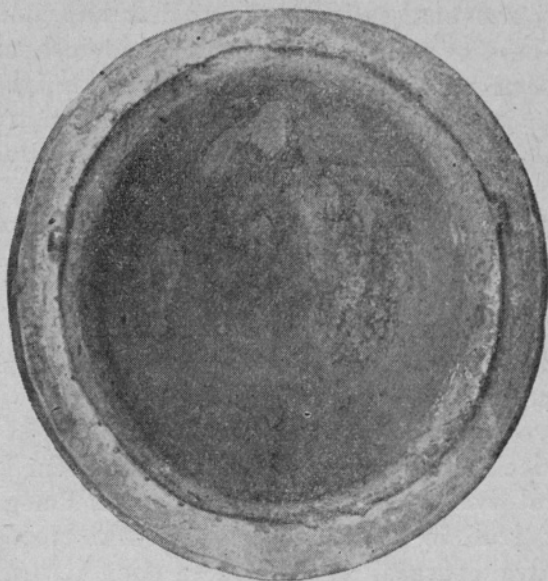
<sup>6</sup> Reinecke l. c. 141.

<sup>7</sup> Reinecke l. c. 195. (Nachschrift). Tudi ta najdba bi morala biti objavljena v WPZ 51 (1944).

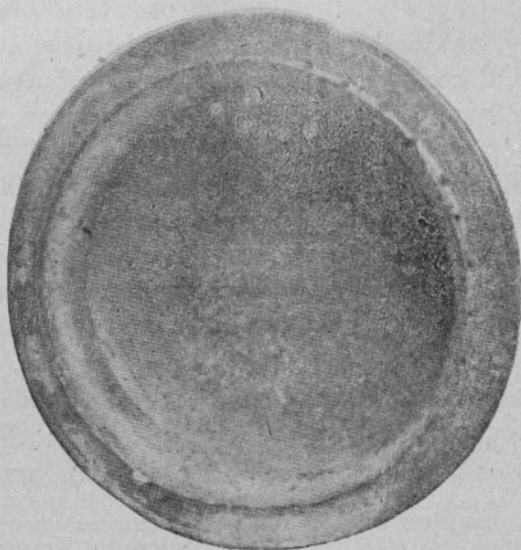
<sup>8</sup> Szombathy, Das Grabfeld zu Idria bei Bača, Mitt. d. Prähist. Comm. 1 (1905), 520 s. in 556 s.; Reinecke l. c. 141 s.

<sup>9</sup> Reinecke, Carinthia 151 (1941), 284 s.; Reinecke l. c. 140 s.

<sup>10</sup> Točno najdišče je hrib Kopa ob drž. cesti med Lukovico in Krašnjo blizu naselja Trnjava. Najdena je bila že v začetku 19. stol. Kot najdišče se citira zelo različno: Podpeč pri Brdu, Trnjava (Ternawa pomotoma poročata kot o fragmentu, dasi je v resnici čelada odlično ohranjena. Nastala je torej kopica imen in nejasnosti. Izbral sem si ime najdišča Lukovico, dasi v literaturi ni najpogostejša, ker je najbližji večji kraj. O najdbi sami cfr. Hochstetter, Präh. Ansiedelungen und Begräbnisstätten in Niederösterreich und in Krain, 5. Bericht, str. 10. (Aus dem 80 Bd. der Sitzb. d. k. Akad. d. Wissenschaften 1879.); Müllner, Typische Formen, Taf. XXXIII, št. 8.; Reinecke l. c. 146 s.



Čelada iz Valične vasi, od spodaj



Čelada iz Nevelj, od spodaj

grobu skupaj z dvema sulicama.<sup>11</sup> Druga z napisom v severnoitalskem alfabetu se nahaja v Kulturnozgodovinskem muzeju na Dunaju.<sup>12</sup> Točen sestav najdbe ni znan, vendar izhaja po vsej priliki tudi ta iz kakega skeletnega tamkajšnega groba. Skupaj s čelado je dunajski muzej prejel tudi tipičen mladohalštatski material.

8. Magdalenska gora — tri čelade. Prvo je izkopal l. 1895. Pečnik.<sup>13</sup> V skeletnem grobu (grob 1 po inventarju dunajskega muzeja) sta bili poleg čelade še dve enostavni certoški fibuli, dve certoški fibuli na samostrel, dve trakasti fibuli z okroglim diskom na glavi, enostaven bronast opasač, dve cevasti sekiri in ena z ušesom, štiri sulične konice, zakrivljen nož.

Drugi dve<sup>14</sup> sta iz 29. groba gomile št. 5, ki jo je izkopala vojvodinja Mecklenburg. Grob 29. je bil središčni grob gomile, ki je vseboval dva skeleta s pokopom konja. Poleg obeh čelad so položili v grob še železni zgodnjelatenški meč, dve železni sulični osti, dva opasača, od katerih je eden figuralno okrašen (Treasures of Carniola, plate VIII) s pripadajočimi obročki okrogle in zankaste oblike. V istem grobu je bila najdena tudi rebrasta cista s fragmentarno ohranjenim, ornamentiranim pokrovom, večja situla, dva bronasta kotlička (lebetes) z ročaji, eden z ravnim, drugi s tordiranim. Od okrasa je bilo v grobu le nekaj prstanov, steklenih biserov in velik bronast žebelj s kroglasto glavico. Od konjske opreme so bile v grobu uzde z bronastimi diski in gumbi križaste oblike (Treasures of Carniola, plate VIII).

9. Iz izkopavanja vojvodinje Mecklenburške sta še dve enogrebenasti čeladi, ki ju je darovala cesarju Wilhelmu in sta danes v berlinskem muzeju.<sup>15</sup> Spadata v skupino izkopanin, v sklopu katerih je bil najden tudi znani oklep z dvogrebenasto čelado (sedaj v Berlinu). V skupini je še tudi mnogo drugega

<sup>11</sup> Deschmann-Hochstetter. Prähist. Ansiedelungen und Begräbnisstätten in Krain. 1. Bericht, str. 18. (Aus 42. Bd. der Denkschr. d. mathem.-naturw. Classe d. k. Akad. d. Wissenschaften, Wien 1879; Müllner, Typische Formen, Taf. XXXIII, št. 7.; Reinecke l. c. 145.

<sup>12</sup> Archäologischer Anzeiger 1892, 54 s.; Reinecke l. c. 145.

<sup>13</sup> Hoernes, WPZ 2 (1915), 98 s. Reinecke te zaradi spremnih najdb zelo važne čelade v svojem sicer zelo podrobnem seznamu ne omenja. Skico Pečnikovih izkopavanj cfr. Izvestja Muzejskega društva za Kranjsko 5 (1895), 2.

<sup>14</sup> Treasures of Carniola 1954, 77 s. z barvno sliko; Reinecke l. c. 147 s.

<sup>15</sup> Reinecke l. c. 146.



značilnega dolenskega halštatskega inventarja. Najdišče je verjetno št. Vid pri Stični.

10. Brezje pri Mirni peči.<sup>16</sup> V 16. grobu 7. gomile je Pečnik našel enogrebenasto čelado skupaj z dvema bronastima situlama, dvema suličnima ostema, dvema lončenima posodama in štirimi lesenimi okroglimi ploščicami; okovanimi z bronom. Ostrogo in ostale predmete, ki jih Reinecke še pripisuje temu skeletu, Hoernes izrečno pripisuje drugemu grobu, dasi tudi ostroga sama ni ovira, da ne bi mogli grob staviti v mlajšo halštatsko periodo. V isti nekropoli je bila najdena tudi bronasta čelada s polkroglasto štulo in dvema ptičema na vrhu, med katerima je tekla perjanica. V katero vrsto spada, je na podlagi Pečnikove kratke notice nemogoče določiti.

11. V Toplicah pri Novem mestu<sup>17</sup> je Pečnik pri kopanju gomil našel v 5. gomili dve enogrebenasti čeladi. V prvem grobu, ki ga Pečnik opisuje kot grob poglavarja, je bil ob skeletu položen še velik lonec ob glavi, nad koleni je stala strta situla, najdeni pa sta bili še dve sulični osti, skleda, razjeden bronast pas, dve fibuli (vrsta ni navedena), čelado samo pa je imel skelet pod koleni. Po Rutarjevem poročilu, ki podaja točno tudi globinske in horizontalne mere groba, je bil skelet pokrit z ogromno množino kamenja, za tri vozove, kot pravi Rutar. Druga čelada je bila najdena v dvojnem grobu moža in žene. Mož je imel poleg čelade še dve sulici, sekiro, štirioglasto pušično ost in ob nogah dve vitki situli mlajše razvojne faze. Žena pa je imela jantarjeve jagode, votle zapestnice in fibule (vrsta zopet ni navedena).

12. Libenska gora pri Vidmu.<sup>18</sup> O čeladi, ki jo danes hrani dunajski muzej, nimamo nobenih podatkov, tako da so nam okoliščine najdbe nepoznane. Brez dvoma pa spada v sklop pretežno mlajših halštatskih nekropol s področja Libenske gore in Stare vasi pri Vidmu. Tu sta kopala Pečnik in Gurlitt; po različnih muzejih v Ljubljani in na Dunaju leži bogato, večinoma še ne publicirano gradivo iz tamkajšnjih nekropol.

<sup>16</sup> Hoernes, WPZ 2 (1915), 106 s.; cfr. še Pečnik IMK 4 (1894), 112 (čelada z bronastima ptičema); Reinecke l. c. 149.

<sup>17</sup> IMK 8 (1898), 102 s.; Reinecke l. c. 149 s.

<sup>18</sup> Reinecke l. c. 155.

13. V Naravoslovno-historičnem muzeju na Dunaju je ohranjena še ena čelada, katere najdišče je sicer neznano, a se zanjo domneva, da je s slovenskega ozemlja. Spremnih podatkov ni.<sup>19</sup>

14. Ženjaka<sup>20</sup> v Slovenskih goricah. Slovita najdba 26 čelad iz l. 1811. Njih podrobno zgodovino je napisal Reinecke v najnovejšem citiranem delu. Danes je po Reinecku ohranjenih 23 čelad,<sup>21</sup> večinoma v muzejih v Gradcu in na Dunaju, kjer je tudi znana čelada s prvim germanskim napisom; ena izmed njih je v Ljubljani (Narodni muzej, inv. št. P 6291.). Kot najdišče se običajno napačno navaja bližnja Negova v Slovenskih goricah.

15. Čungar pri Cazinu v Bosni.<sup>22</sup> Čelada je bila najdena ob nogah skeleta. Kot grobni pridatki se omenjata še dva železna predmeta nejasne uporabe, morda ročaja kake posode.

Če podrobneje analiziramo teh 43 ohranjenih čelad s slovenskega ozemlja, katerim priključujem še najdbo iz Bosne, ne upoštevam pa danes izgubljene čelade, dobimo dokaj enotno podobo, ki je sicer daleč od neke uniformirane serijske izdelave, kaže pa vendar izrazite podobnosti, ki jih lahko vežemo samo na izdelke najdene na slovenskem ozemlju. Tipološko je za današnje slovensko ozemlje karakterističen primer čelade z enostavnim nepoudarjenim grebenom in s krajci, ki so na zunanjem robu enostavno zapognjeni navznoter brez pasasto razširjenega roba, tako kot nam to kažeta n. pr. opisani čeladi iz Valične vasi in iz Nevelj pri Kamniku. Ta zaključek krajev je karakterističen prav za čelade na našem ozemlju, saj jih ima od 43 najdenih čelad tega tipa tako oblikovane krajce 39. Istovrstne in istodobne

<sup>19</sup> Reinecke l. c. 155 s.

<sup>20</sup> Najdba se omenja zelo pogosto, glavna literatura je zbrana v citirani Reineckovi študiji. Zadnje delo o germanskem napisu, ki je ohranjen na 22. čeladi po Reineckovem seznamu, je Arntz, *Handbuch der Runnenkunde*, Haale-Saale, 1944, str. 59 s.

<sup>21</sup> Za 21 čelad je gotovo, da izhajajo iz najdbe v Ženjaku. 2 čeladi (št. 12 in 23 po Reineckovem seznamu) je Reinecke pridružil tej skupini le na podlagi zunanjih podobnosti, predvsem zaradi enake patine. Taki argumenti so nezadostni, predvsem še za čelado št. 23 po Reineckovem seznamu, ki se nahaja sedaj v Berlinu. Ta čelada s poudarjenim grebenom, cristo, je omejena le na zapadnoalpsko področje, na vzhodnoalpskem bi bil to edini primer. Mislim, da enaka patina in še druge podobnosti čisto zunanjega značaja brez vsakršnih drugih podatkov še ne dokazujejo zadostno pripadnost te čelade k skupini iz Ženjaka. Gotovo ne toliko trdno, da bi jo lahko smatrali za dovolj trdno bazo, iz katere bi lahko izvajali nadaljnje zaključke. Zato je v nadaljnjem ne upoštevam.

<sup>22</sup> Fiala, Über einige Wallbauten in nordwestlichen Bosnien, *WMBH* 4 (1896), 94 s.; Reinecke l. c. 150 s.

čelade tega tipa izven slovenskih najdišč takega robu krajev sploh ne poznajo. Običajen je pa pri starejših čeladah v obliki klobuka s kraji in deloma tudi pri nekaterih istodobnih drugega tipa. Na ta moment, ki ga tu le ugotavljam, se bomo pri vprašanju tipološkega razvoja še povrnili. Čelada te vrste ima lahko spredaj in zadaj gumb oz. zanko za pritrnitev perjanice, pogosto stoji gumb spredaj, zanka pa zadaj. Gumbi oz. zanke za perjanico so tipološko stare in verjetno pod vplivom čelade z dvema grebenoma, kjer jih imamo redno, in predstavljajo njen tipološko sestaven del. Čelade imajo v večini primerov ornament, ki stoji običajno nad vglobljenim delom in na posebej izdelanem kosu, ki je prekrival spodnji del krajev in služil za pritrnitev podloge. Tudi ornament je vezan na razmeroma zelo omejeno število motivov. Najpogostejši je okras, kot ga nosi čelada iz Valične vasi, to so puncirani krožci s pikco v sredini in palmetai med krožci, na posebej izdelanem kosu pa imamo dvojni pas vtisnjenih krožcev s pikco v sredini. Ta varianta v celoti odgovarja okrasu čelade iz Vač v ljubljanskem muzeju. Mesto krožcev s pikami imamo tudi dvojne koncentrične krožce ali spirale, zelo sklenjene, tako da dajejo vtis koncentričnih krožcev. Mesto palmet se dobe še razni pravokotni žigi, ki so včasih šrafirani, redkeje so šrafirani trikotniki. Običajno se na zgornjem pasu nad vglobitvijo vežejo palmete oz. pravokotni žigi s krožci oz. spiralami, lahko so pa tudi krožci sami, kot je to običajno na posebej izdelanem kosu, nosilcu podloge. Pri čeladah s pasasto razširjenim robom krajev je okrašen tudi ta pasasto razširjeni del. Čelade, ki imajo poudarjen greben, tako imenovano cristo, imajo okrašeno tudi to, običajno z valovnico. Neznatne so tudi variante v držajih, kamor so pritrjevali trak, s katerim so si zavezali čelado pod brado. V večini primerov so držaji izdelani iz istega kosa kot nosilec podloge, dobimo pa tudi posebej z zakovicami pritrjene zanke. V celoti so vse te variante, ki bi jih nekaj lahko še našli, malenkostne in nevažne; tudi večja ali manjša zaobljenost štule, ki bi sama po sebi lahko sicer kazala na večjo ali manjšo zvezo s starejšim polkroglastim tipom, nima v naših primerih več razvojnega pomena, ampak kaže le na individualno izdelavo, ne da bi kakor koli mogli razločevati posamezne delavnice. Kljub precejšnji podobnosti posameznih čelad, o kakem duplikatu vendarle ne moremo govoriti. Važ-

nejša je druga inačica te čelade, ki je na slovenskih tleh zastopana le v štirih primerih (dve iz negovske najdbe, čelada z Libenske gore in en primer iz neznanega najdišča), to je čelada s pasasto razširjenim robom krajcev, kar označuje Lipperheide v svojem katalogu kot »Krempe«. V tem primeru krajec čelade ni enostavno uvihan navznoter, ampak je razširjen tako, da tvori bolj ali manj ozek pasast rob. Ta inačica je važna zaradi tega, ker je značilna za vse italške čelade, ki najbolj odgovarjajo najdbam z našega ozemlja z enostavno uvihanimi krajci, in le iz te vrste, imenujmo jo italško v nasprotju z vzhodnoalpsko, ki pasasto razširjenega robu krajcev redoma ne pozna, je nastala še tretja, ki ima greben poudarjen s tako imenovano cristo. Ta tretji tip bi bil pri nas izpričan le v 23. čeladi iz Ženjaka po Reinecku. Pripomniti pa je treba, da je Reinecke to čelado spravil v sklop negovske najdbe dosti samovoljno in brez dokazov. Verjetno v njega ne spada, ker bi bil to sicer edini primer inačice pri nas, ki je sicer omejena le na zapadno-alpsko področje. Če torej na kratko povzamemo, imamo med tako imenovanimi čeladami italško-etrusčanskega tipa v zaključnem razvoju tri inačice.

1. Inačica z enostavnim nerazširjenim robom krajcev (vzhodnoalpska inačica, ki je omejena le na slovensko ozemlje in Čungar v Bosni).

2. Inačica s pasasto razširjenim robom, ki jo pri nas poznamo le v štirih primerih (italška inačica).

3. Inačica s pasasto razširjenim robom krajcev in poudarjenim grebenom, ki je pri nas sploh ni (zapadnoalpska inačica). To so tri zaključne variante tega tipa, od katerih je tretji razvojno očitno najmlajši.

Tretja inačica s poudarjenim grebenom je prav tako kot vzhodnoalpska krajevno razmeroma jasno omejena in sicer na zahodnoalpsko področje, približno na linijo med prelazom Sv. Bernarda in vzhodno Švico. Glavni najdbi sta dve čeladi iz Giubiasca<sup>23</sup> (vzhodno od severnega dela Lago Maggiore), nekropole, ki začenja v mlajšem halštatskem obdobju in sega tudi še v začetek rimskega carstva. Ta prehod pod dokončno rimsko nad-

<sup>23</sup> R. Ulrich, Die Gräberfelder in der Umgebung von Bellinzona, Kt. Tessin, 1914 (Kataloge d. Schweiz. Landesmus. 1, 2) 294 s. Citiram po Reinecku l. c. 154 s.



oblast je zaradi svojstvenosti razvoja teh odmaknjenih krajev enako nejasen kot često pri nas. Po Reinecku sta obe čeladi tako iz groba 262 in 119 že cesarskodobni. Do Ulrichove publikacije, ki datira grobova v znatno starejšo dobo, a je ni v Ljubljani, je težko zavzeti stališče. Če spadajo vsi pridevki, kot jih navaja Reinecke za grob 262, kar nekateri dvomijo, dejansko v ta grob, je njegova datacija pravilna; vsekakor pa je možna za grob 119, vsaj teoretično, in več kot teoretično se le na podlagi po Reinecku naštetega materiala ne da govoriti, tudi še starejša datacija. Kajti razna lokalna keramika provincialno latenskih form je prav v podobnih najdiščih, kot je Giubiasco, zelo dolgotrajna v svojih formah. Če je v nekem grobu datirana n. pr. z rimsko *terro sigillato*, velja ta datacija samo za ta določen primer; ne moremo pa še o tej provincialno latenski keramiki vedno govoriti kot o rimskodobni, kadar ni podrobneje določena z drugim rimskodobnim predmetom. To prav po istem principu konservativnosti, katerega običajno uporabljamo v obratnem sklepanju. Konkretno je to primer za Reineckova izvajanja glede groba 119, v katerem je bila najdena čelada s *cristo*. Tu imamo med drugim čašo z lijakastim vratom latensko provincialne forme, ki je bila najdena tudi v grobu 116 skupaj s *terro sigillato*. Grob 116 v tem primeru dokazuje samo, da je lahko tudi grob 119 istočasen z grobom 116, ne pa da mora biti. To je pa v našem primeru važno. Ne trdim namreč, da obravnavani primer čelade ne bi mogel spadati tudi še v avgustejsko dobo, toda izključujem možnost, da spada le v avgustejsko dobo. Poleg tega pa slično kot v Idriji pri Bači tudi v Giubiascu ni vedno računati že na rimsko okupacijo, kadar naletimo na kak rimski element, ampak se ga da pogosto zadovoljivo razložiti s trgovskimi zvezami, za katere nam antični pisatelji poročajo, da so obstajale. Istovrstne čelade s *cristo* so bile najdene na tem področju še v Daoni, Sanzenu (vsaj dva kosa), Churburgu iz Obervintschgaua, v Tartschu (Obervintschgau), iz Obervintschgaua so poznani še nadaljnji, ne ožje določeni fragmenti čelad te vrste, v Innsbrucku (ena fragmentarno ohranjena, druga cela) in v Igisu pri Churu.<sup>24</sup>

<sup>24</sup> Lipperheide, *Antike Helme*, München 1896, 213—215 št. 469—471 (Daone in Judikarien); 210—211 št. 205, 472 (Churburg in Vintschgau); 212 št. 460 (Innsbruck); 209 št. 15 (Igis pri Churu); Reinecke l. c. 157 s.

Mislím, da ni samo slučaj, da spadajo vse naštete čelade, v kolikor niso osamele najdbe, v okvir prazgodovinskih postojank. Zaradi pomanjkanja dobro dokumentiranih najdb s spremnim materialom, ali pa zaradi nezadostnih publikacij, nam je sicer težko določiti točno, kdaj se je ta prehod iz enostavnega grebena v poudarjenega izvršil, domnevati moremo le, da razmeroma kmalu po certoški periodi, ker crista ne predstavlja tipološko bistvenega premika, najdbe same so pa tudi iz takih najdišč, ki ta čas dopuščajo. Stara mnenja, ki datirajo čelado s poudarjenim grebenom v 4. oz. 3. stol., in Reineckovo, ki jo datira izključno le v avgustejsko dobo, bi modificirali tako, da bi dopustili čas od 3. stol. pa do avgustejske dobe. Taka datacija tudi odgovarja odmaknjenemu položaju najdišč, kjer so se konservativno ohranjale stare forme; popolnoma neverjetno pa je, da bi ustvarjali nove samostojne forme prav v času, ko so prišli pod rimsko nadoblast, kar je brez dvoma predstavljalo za nosilce največjo ekonomsko krizo, ki ni dopuščala razcveta, v izdelovanju orožja še celo ne. To je, mislim, jasno za vsakogar, ki ima le nekaj predstave o tem, kaka je bila rimska okupacija.

Skupni izvor dveh tako sličnih variant, kot sta zapadnoalpska s poudarjenim grebenom in pasasto razširjenim robom krajcev in vzhodnoalpska z nepoudarjenim grebenom in enostavno uvitimi krajci, dve varianti, ki sta kljub svoji sorodnosti omejeni na razmeroma zelo oddaljena področja in ki se med seboj ne mešata, nam je nujno iskati na nekem tretjem področju, ki je v našem primeru tako geografsko kot kulturno jasen, to je v Italiji.

Italija, in to ne Italija odmaknjenih gorskih predelov in dolin, je matica celotnega tako imenovanega italsko-etrusčanskega tipa in zato nam je tu najlažje začeti tudi predzgodovino in razvoj tega tipa.

Na začetku vrste<sup>25</sup> stoji preprosta čelada v obliki klobuka, ki se začenja javljati že na koncu 7. stol. in nato nadaljuje preko vsega 6. stol. v 5. stol. Po vsem videzu prevladuje preprosta for-

<sup>25</sup> Najboljši pogled v razvoj dobimo še vedno v Lipperheide, Antike Helme, kjer je zbrano mnogo gradiva, čeprav še daleč ni popoln. Cfr. še Schröder, Die Freiherrlich von Lipperheide'sche Helm-Sammlung in den k. Museen zu Berlin, Archäolog. Anzeiger 20 (1905), 15 ss.

ma v Picoenu. Dumitrescu<sup>26</sup> omenja 30 takih čelad s picoenskega ozemlja (Novilara, Ripatransone, Cupramarittima, Recanati, Belmonte, Numana, Fermo, Pergola, Montegiorgio, Marsia itd. Od tod se je razširila tudi v nepicoenske kraje, kot Citta di Castello v Umbriji, Seste Calende, Forli idr.). Omeniti je seveda treba, da omenjena najdišča ne predstavljajo niti po formi niti po starosti istovrstnih čelad. Nekatera najdišča bomo pozneje še posebej omenili. Večkrat se čelada v obliki klobuka s krajci družijo s starejšimi tipi čelade, najpogosteje s čelado stožčaste forme (Novilara; v Narodnem muzeju v Ljubljani imamo stožčasto čelado iz Gorenjega sela pri Vrhpolju v Gorjancih, inv. št. P 4405, Müllerner, Typische Formen, Taf. XXXIII, št. 5). Že na začetku klobukastega tipa s krajci imamo dve vrsti. Prva je sestavljena iz več bronastih plošč, ki so med seboj spete z zakovicami — ena taka že razvitejša, mlajša, sestavljena iz petih kosov, je bila najdena tudi na Vačah<sup>27</sup> — druga, ki je nastala najbrže nekoliko pozneje pa je že v začetku iztolčena iz enega samega kosa. Sestavljene čelade so redno iz tanjše bronaste pločevine podložene z usnjem, ki ima tu še svoj prvotni zaščitni pomen, saj je tanka pločevina le slabo varovala pred udarci. Njihova razvojna pot gre od ozkih, nepoudarjenih in ne v ostrem kotu se odvajajočih krajcev do širokih, ki stoje pravokotno na štulo. Njen spodnji del pred prehodom v krajce se nekoliko zoži, vendar ta zožitev ni niti tako izrazita niti tako nujna kot pri čeladah izdelanih iz enega samega kosa. Večkrat je samo nakazana. Vaški primer sestavljene čelade te vglobitve nima. Ena mlajših in sicer tega tipa so dvogrebenaste čelade,<sup>28</sup> pri nas so ti grebeni redoma iztolčeni iz štule. V zadnji fazi so te čelade pri nas vedno sestavljene samo še iz dveh kosov: posebej iz štule z grebenom in posebej krajci, ki so nanjo z zakovicami pritrjeni. Med obema grebenoma so stavljali perjanico: spredaj in zadaj imamo nastavke, večkrat v obliki konjička, kamor so jo zapeli. Tudi na vrhu sta še po-

<sup>26</sup> Dumitrescu, L'età del ferro nel Piceno (9129). Citirano po Monumenti antichi 35, 540.

<sup>27</sup> Hochstetter, Die neueste Gräberfunde von Watsch und St. Margarethen in Krain. Denkschriften math.-naturw. Cl., Wien, 47 (1883), 182 s..

<sup>28</sup> Najdbe dvogrebenastih čelad so na naših mladohalštatskih najdiščih zelo pogoste in redoma spremljajo najdbe enogrebenastih. V Narodnem muzeju imamo dvogrebenaste čelade iz Vač, Magdalenske gore, Družinske vasi pri Šmarjeti. Neprimerno večje število dvogrebenastih čelad z našega ozemlja je po avstrijskih muzejih.

gosto ohranjena nastavka, večkrat v obliki krilatih figur, med katerima je tekla perjanica.

Čelada skovana iz enega samega kosa prav tako razvija krajce, ki postajajo širši in pravokotno odklonjeni od štule, začenja se javljati v globitev med krajci in štulo. Primer take starejše stopnje je n. pr. enogrebenasta čelada iz Hallstatta.<sup>29</sup> Polkroglasta štula se začenja umikati grebenasto zaključeni in kot smo videli, je v tipološko končnem razvoju ta greben celo poudarjen. Spredaj in zadaj imamo pogoste držaje za pritrditev perjanice, prav tako včasih še na vrhu, vendar vse to se počasi izgublja, pri čeladi s cristo so že popolnoma nepotrebni in dejansko odpadejo, in prav ta tip čelade se v svojem končnem razvoju razvije v izrazito praktično vojno čelado, ki služi dejansko in predvsem za uporabo in ni le paradni kos. Če je v začetku, vendar že v mlajši halštatski periodi, pogostejša čelada z dvema grebenoma kot enogrebenasta, se to razmerje pozneje izpremeni in v 1. stol. se ohrani samo še enogrebenasta. Značilno in važno je, da imamo pri nas od čelad s polkroglasto štulo le starejše primere iz 5. stol. nikakor pa ne mlajših. Vzrok je, kot bomo videli, v tem, da se na eni strani uveljavi izdelava v domačih delavnicah, na drugi pa prekine tisti plodni stik z Italijo, ki ga poznamo iz dobe Certose. V Italiji se vzporedno z grebenasto čelado dolgo ohrani še polkroglasta, ki je dopuščala tudi okrasu večji razmah. Čelade s polkroglastim klobukom so bile najdene tudi še na bojišču pri Kanah.<sup>30</sup> Prav tako poznamo iz Italije bogato ornamentirane čelade te vrste. Dobimo jih predvsem na etruščanskem ozemlju, vendar je prav tu literatura zelo skromna s podatki o najdiščih. Okras je še v strogem stilu 6. stol., mlajši kosi z ornamentiko v obliki vitic pa segajo tudi še v 4. in 3. stol.<sup>31</sup>

V okviru tega skopo nakazanega razvoja imamo trdno postojanko, ob kateri se moramo ustaviti. To je Hieronova čelada, ki je bila najdena l. 1817. v Olympiji in je danes v Britskem muzeju v Londonu.<sup>32</sup> Čelada stoji prav na pragu razvoja, ki že neposredno uvaja v čelade, ki jih prvenstveno obravnavamo.

<sup>29</sup> Sacken, *Das Grabfeld von Hallstatt*, Wien 1868, str. 43.

<sup>30</sup> Richter, *Greek, Etruscan and Roman Bronzes*, New York, 1915, str. 419.

<sup>31</sup> Schröder l. c. str. 27.

<sup>32</sup> Lipperheide, *Antike Helme*, str. 170 št. 235, napis 558.; Reinecke l. c. 165 z nadaljnjo literaturo str. 127 op. 15.



Čelada že kaže vglobljen pas med štulo in krajci, začenja se javljati greben, ki je pa komaj skromno nakazan, krajci so v primeri s pozneje običajnimi ozki. Čelada nosi napis, ki nam pove, da je čelado daroval Hieron Olimpijskemu Zevsu v zahvalo za zmago nad Etruščani pri Kanah l. 474. pr. Kr. V začetku 5. stol. imamo torej čelado, ki ni sicer neposredna paralela tem, ki so bile najdene na slovenskem ozemlju, je pa do njih le še kratka razvojna pot. Zelo blizu Hieronovi čeladi stoje čelade iz S. Maria Maddalena di Cazzano vzhodno od Bologne, nadalje fragment čelade iz Certose,<sup>33</sup> ki kažeta na krajce s podobno ozko zaključenim robom kot poznejša vzhodnoalpska varianta italsko-etruščanskega tipa. V tem času se pa že tudi pojavljajo čelade s pasasto razširjenim robom krajcev, kot jih najdemo v etruščanskem grobu v Vulcih, nadalje čeladi iz Dovadole južno-vzhodno od Forlija in v Forliju samem in v Numani.<sup>34</sup>

Stopnjo razvoja iz 5. stol. kažejo tudi upodobitve čelad v umetni obrti na situlah in opasačih, naj omenim tu le bolognsko in vaško situlo in opasača iz Vač in Magdalenske gore, kjer je pa iz razumljivih vzrokov težko določiti točno, za katero varianto gre. V tej zvezi je treba omeniti še tudi kipec iz groba 25. iz Idrije pri Bači, ki nosi čelado s pasasto razširjenim robom. Grob spada v starejšo periodo nekropole. S temi nekaj primeri pa slika te vrste obrambnega orožja v Italiji še daleč ni izčrpana. Tudi je to naloga, ki že prestopa naš okvir. Kajti v Italiji imamo v tem času zelo pisano podobo, ki znanstveno še ni obdelana<sup>35</sup> in ki jo od tu obdelati tudi ni mogoče, da si bi znanstvena razčlenitev in opredelitev italskega materiala tudi nam odkrila marsikateri zanimiv in važen moment. V tej zvezi je le omeniti skoraj gotov import čelade iz Tržišča pri Cerknici<sup>36</sup>, na že omenjeno sestavljeno čelado iz Vač, čeladi iz Magdalenske gore,<sup>37</sup> po formi

<sup>33</sup> Reinecke l. c. 164.

<sup>34</sup> Reinecke l. c. 165 s.

<sup>35</sup> Cfr. Lipperheide, *Antike Helme*, 160 št. 240; 161 št. 259; 162 št. 337; 165—164 št. 424b in 424a; 166—167 št. 415a in 415b; 171 št. 89; 173 št. 462; 181 št. 290; 182 št. 554; 185 št. 87; 188 št. 289; 189 št. 229a; 192—195 št. 418a in 418b; 194—195 št. 414a 414c; 197 št. 319; 199 št. 107; 200 št. 27; 201 št. 468; 202 št. 82; 205—204 št. 252c in 250a; 205 št. 520; 207 št. 252a; 220 št. 351. Često pri teh najdbah, katerim bi lahko pridružili še marsikatero drugo, nimamo ne potrebnih podatkov o spremnem materialu niti podrobnosti, kje in kako so bile najdene.

<sup>36</sup> Schmid, *Jahrbuch für Altertumskunde* 4 (1910), 108 s.

<sup>37</sup> Reinecke l. c. 166.

podobni oni iz Tržišča pri Cerknici, ki ju hrani prazgodovinski seminar univerze na Dunaju, o katerih pa ni točnih podatkov, kje in kako sta bili izkopani. Sem spada še marsikateri kos iz naših prazgodovinskih nekropol, ki je bil izkopan na koncu 19. in v začetku 20. stol., ki pa je bil zaradi slabe ohranjenosti zavržen, ali pa se skriva kje po avstrijskih muzejih na Dunaju ali v Gradcu. Marsikatera kratka notica Rutarja ali Pečnika v Izvestjih iz teh let nam da to slutiti, da si danes nimamo s kratko notico kaj početi, ker je znanstveno nezadostna. Omenil sem že čelado z okroglo štulo iz Brezij, ki verjetno spada v ta okvir. Ti kosi so prišli k nam po vsej verjetnosti za viška zvez naših krajev z Italijo, to je v certoški dobi, morda kak primer tudi za Arnaldi periode s čimer se skladata tako tipologija čelad kot spremni grobni material. V oči pade dejstvo, da imamo v teh importiranih primerih povsod le čelado z enostavno uvihanim robom krajcev, ne pa pasasto razširjenim. Suponirati moramo, da italške pokrajine, s katerimi smo imeli prvenstveno zveze, takrat tega pasasto razširjenega robu krajcev še niso poznale, ali pa vsaj v močno podrejeni meri. Deloma nam to potrjuje že material, ki ga poznamo (čeladi iz Certose in S. Maria Maddalena di Cazzano z enostavno uvitimi krajci v nasprotju s pasasto razširjenimi, ki spadajo na etruščansko področje). Popolnoma pa si zaradi nerazčiščene problematike v Italiji sami, vendar ne moremo še jasno razložiti tega dejstva. Morda je pasasto razširjen rob krajcev nastal v Etruriji in je v venetske kraje prišel šele pozneje. Vsekakor je dejstvo, da so čelade s polkroglasto štulo brez grebena na slovenskem ozemlju, ki so po vsej verjetnosti import, dosledno brez pasasto razširjenega robu krajcev, da si je v Italiji ta varianta že zastopana. Na podlagi teh importiranih kosov, ki so služili kot nekak prototip, je kmalu nato, prav za časa Certose razživela obrt v naših krajih nadaljevala in se samostojno uveljavila, ko je tesna zveza s severno Italijo, kot jo izkazuje certoška perioda, z začetki keltskih vpadov prenehala. Mislim, da si na ta način zadovoljivo razrešimo na eni strani podobnost tipa in na drugi vendar samostojno varianto v okviru enogrebenaste čelade italsko-etruskega tipa. Ko je v Italiji že skoraj popolnoma prevladala čelada s pasasto razširjenim robom krajcev, je bila na eni strani zveza z Italijo že razrahljana in na drugi lastna obrt že toliko razvita, da se

ta zadnji tip ni mogel več uveljaviti. Razmerje štirih čelad s pasasto razširjenim robom proti 39 brez tega roba jasno kaže na to. Podrobnejša obdelava naših najdišč v celoti bo verjetno pokazala na podobno problematiko tudi v drugem materialu in jo lahko šele prav poglobila. V tej zvezi naj omenim samo neko splošno trdoživost v certoški dobi nastalih form, ki se jim v stoletjih do prihoda Rimljanov pridružijo le maloštevilne nove. Naše ozemlje se je v tej dobi razmeroma zelo konservativno zaprlo za tuje vplive. Že popolnoma razvita čelada italsko-etrusčanskega tipa s pasasto razširjenim robom krajcev kaže lahko sicer še vedno na neko dinamično moč nosilcev, če ne nasproti našemu ozemlju, pa zato nasproti severu. Najdbe teh čelad italske variante v Saulgrubu, Obersaksenu, Astnu<sup>38</sup> bi kazale na to, v kolikor ni vendar verjetnejša razlaga, da se je ljudstvo, ki so ga Kelti pregnali iz rodovitnih dolinskih predelov umikalo v gorske predele in tam ostalo še toliko samostojno in močno, da je lahko nadaljevalo svojo kulturno tradicijo. Če se zadnja razvojna stopnja, to je čelada s poudarjenim grebenom, sploh ni dotaknila našega ozemlja, to dokazuje, da so njih nosilci zgubljeni na moči in pomenu, zveze z našim ozemljem pa so se iz razumljivih vzrokov še bolj pretrgale. Omejitev teh čelad na zahodnoalpsko ozemlje nam kaže, da so se njih nosilci že popolnoma umaknili v gorske predele in se lahko samo tam obdržali, rodovitne južnejše predele pa so morali prepustiti svojim nasprotnikom, Keltom in pozneje Rimljanom. Na kratko bi bila torej podoba razvoja ta, da se v 5. st. v Italiji iz prvotne preproste oblike čelade klobukaste forme, potekajoče iz 7. stol., razvije čelada, ki je podlaga tudi za vzhodnoalpsko inačico, da se pa v 4. stol. z vpadi Keltov skupni razvoj prekine in se v Italiji ustali čelada s pasasto razširjenim robom krajcev, na vzhodnoalpskem ozemlju pa s preprosto navznoter uvihanim. Italska vrsta razvija še zahodnoalpsko inačico, ki pa ostane omejena samo še na zapadnoalpske kraje, dočim vzhodnoalpski nimajo več stika s tem razvojem in ohranijo svojo varianto neizpremenjeno. Kronološko torej lahko odgovarja vzhodnoalpska inačica tako italški kot zahodnoalpski.

<sup>38</sup> Reinecke PZ 7 (1915), 179 (Saulgrab); MAG 46 (1916), Besiedelung des Ennsers Bodens (za Asten); Reinecke l. c. 159 in 166 op. 79.

S tem je podana že tudi osnova za datacijo vzhodnoalpske inačice, torej tudi čelad iz Valične vasi in Nevelj pri Kamniku. Preostane še analiza spremnega materiala, ki je bil najden ob čeladah v vzhodnoalpskem področju. Od najdb na slovenskem ozemlju so čelade iz Tominčeve jame pri Škocjanu, Sežane, Kamna pri Rikarji vesi, Lukovice pri Domžalah, Ženjaka osamelci in za datacijo nevažni. V isto vrsto spada tudi najdba, kateri niti najdišča ne poznamo, dočim tretja vrsta sicer očitno kaže svojo zvezo z grobišči mlajše halštatske dobe, ne poznamo pa okolišnih najdb, ali pa te obstajajo le v neizrazitem materialu (Libenska gora, Vače, mecklenburška najdba iz Št. Vida). Ostane pa jih še vedno nekaj, katerih izrazit spremni material govori dosti jasno in nedvoumno. To so predvsem vse tri čelade z Magdalenske gore, iz Brezij pri Mirni peči, čeladi iz Toplic pri Novem mestu in končno čelada iz Idrije pri Bači. Spremni material je sicer, razen v zadnjem primeru, le sumarično in grobo naveden brez podrobnejšega opisa, risb ali fotografij, toda zadostno, da ga, če izvzamemo Idrijo pri Bači, lahko uvrstimo v pojem mlajšega halštata, ki ima navzdol nekoliko nižje, to je mlajše postavljeno mejo, kot jo je postavil Hoernes za naše kraje. Podrobnejše izvedena slovenska prazgodovinska kronologija bo pojem Hoernesovega mlajšega halštata še natančneje razčlenila in razširila, vendar to ne bo moglo bistveno vplivati na kronologijo čelad tako imenovanega italsko-etrusčanskega tipa, ker sta njihova izdelava in predvsem uporaba brez dvoma bili dolgotrajni. Točneje in z večjo gotovostjo bomo lahko začrtali njen začetek. Toda mislim, da se bistveno ne motim, če že danes postavim kot začetek neposredno dobo po višku vpliva Certose. To je čas, v katerem so ekonomsko in kulturno naši kraji še vedno močni in je predvsem civilizatorično še vedno čutiti razcvet, do katerega so naši kraji prišli v plodnem stiku z Italijo, na drugi strani pa ta zveza zaradi novih političnih dogodkov, ki imajo svoj začetek v keltski invaziji, vendar že krha in se hkrati začenjajo pojavljati latenskodobni elementi. V ta čas nas je pripeljala, kot smo videli, tipološka analiza čelade same, potrjuje ga pa tudi spremni material, ki ob glavnini certoškodobnega že kaže mlajše elemente latena B. Omenim naj tu le železni zgodnjelatenski meč, preluknjano sekiro iz Magdalenske gore, vitko situlo iz Toplic, trakasto fibulo z diskom na



glavi i. p. Za podrobnejšo analizo bi bilo seveda nujno da bi bil na eni strani spremni material bolje publiciran, na drugi strani pa da bi imeli v posameznih monografijah solidnejšo in natančnejšo osnovano našo prazgodovinsko kronologijo, kot jo za enkrat nimamo.

Trdoživost tega tipa čelade pa nam najbolj dokazuje najdba v Idriji pri Bači. V tem pretežno latenskodobnem najdišču z že močno rimskimi elementi v zadnjem obdobju je čelada tega tipa tuj element. V istem najdišču najdemo že rimske legionarne čelade in vendar predstavlja obravnavani primer s svojimi držaji spredaj in zadaj za perjanico tipološko starejši kos, kot je n. pr. vaški ali opisani iz Valične vasi. Szombathy jo stavlja v 2. stol., lahko pa sponiramo tudi še poznejši čas. Reinecke jo stavlja že v avgustejsko dobo, kar sicer ni izključeno, vendar tudi nujno ne. Spremní material, ki je večinoma poljedelskega karakterja, vsekakor ne dopušča natančnega datiranja in poznolatenska fibula kakor tudi sponka še dopuščata eventualno avgustejsko dobo, toda dokazujeta je ne. Končno je to v našem primeru le toliko važno, da lahko trdimo podobno kot za čelado iz Giubiasca, da se je tudi vzhodnoalpska inačica italsko-etrusčanskega tipa ohranila še v 1. stol., pri čemer tudi začetek našega štetja ni izključen, ni pa seveda nujen.

Že iz analize tako tipološke kot splošno politične, v katero smo morali poseči že v dosedanjih izvajanjih, nujno sledi tudi naslednji zaključek, da so bile čelade vzhodnoalpske inačice izdelane v domačih delavnicah. Zdelo se bo morda odveč, da je za predmet, ki je bil na slovenskem ozemlju najden v 39 primerih, povsod drugod pa niti v enem, treba to še posebej poudariti. In vendar so vsi raziskovalci do sedaj skoraj dosledno mislili na import iz Italije in tudi Reinecke v svoji zadnji študiji še misli tako. Za njega je to toliko bolj čudno, ker pozna ves material in ga poleg tega še datira v avgustejsko dobo, ko so v severnoitalski ravnini, od koder naj bi čelada prišla, imeli že rimsko državljansko pravo in bili torej vključeni v rimsko vojsko. Morali bi torej že čisto iz neke muzeološke pietete do svojih »odrešenih«  
sosedov zopet začeti izdelovati že več sto let stare čelade, v katerih so se včasih sami borili proti Keltom in pozneje proti Rimljanom. Odprto pa ostane vprašanje za čelade s pasasto razširjenim robom krajev, ki so lahko tako import kot delo naših

delavnic na podlagi italških podlog. Za prvo govori sorazmerno majhno število primerov te variante v nasprotju z vzhodnoalpsko, za drugo pa vendar precejšnja enotnost v izdelavi. Tudi napisi v severnoitalskem alfabetu na nekaterih čeladah niso ovira za našo tezo. Severnoitalske pisave, ki jih danes izvajamo iz halkidijsko-etrusčanskega osnovnega alfabeta 8. stol. kažejo izredno mnogovrstnost, ki jo je pripisovati dejstvu, da se je posluževalo te pisave najmanj 6 ljudskih skupin — Etruski, Reti, Iliri Veneti, Kelti, Latini, morda Šabeli in celo Germani, če upoštevamo čelado iz Ženjaka s prvim germanskim napisom. Ni resnih pomislekov, da ne bi mogli uporabljati tega alfabeta tudi v naših krajih, katerih civilizacija je bila razmeroma zelo visoka. Dokaza iz pisave sicer nimamo, tudi bi bil zaradi temnega in nepoznanega področja zelo težak, a verjetnost izhaja že iz same gospodarske in kulturne podobe naših krajev v tem času.<sup>39</sup>

Reinecke je že v svojem prvem delu iz tega področja pravilno videl, da je čelado italško-etrusčanskega tipa nemogoče omejiti le na 4. in 3. stol., pozneje pa ga je zavedla težnja razložiti prvi germanski napis na eni izmed čelad iz Ženjaka. Reinecke izhaja v svojem delu iz čelade, ki je bila najdena v Idriji pri Bači in ji pripisuje preveliko važnost. Omenili smo že, da sicer ni izključena njena datacija v avgustejsko dobo, vendar je to dokaj osamljen primer, ki je važen le za dolgotrajnost vrste, ne more pa ob velikem številu drugih čelad, ki spadajo v območje mladohalštatskih najdišč in od katerih so nekatere celo dokumentirane z izrazitim spremnim materialom, predstavljati hkrati tudi gornje starostne meje. Reinecke si te najdbe razloži s poznejšimi rimskodobnimi pokopi. Za tako drzno postavko pa bi bili nujno potrebni močni dokazi, ki jih ravno ni. Nedvomno niso bila ne Pečnikova ne mecklenburška izkopavanja idealna, vendar vsaj tako samovoljno ne moremo mimo njihovih podatkov, če si nočemo podreti sploh vse podlage za poznavanje našega halštata. Če n. pr. vojvodina Mecklenburška navaja za magdalenskogorsko najdbo številko groba, njegove globinske mere, pove točno, ob katerem delu skeleta je bila čelada položena, to ni izmišljeno niti zamešano, posebej še, ker se je čelada

<sup>39</sup> Cfr. Arntz, *Handbuch der Runnenkunde*, str. 52 s; Pittioni, *Die urgeschichtlichen Grundlagen der europäischen Kultur*, Wien, 1949, str. 295 s. W. Schmid, 15 BRGK, 1926, 200 s.

vedno smatrala za dragocen pridatek, kateremu so gotovo posvetili vso pozornost. Prvo čelado iz Magdalenske gore in Brezija publicira Hoernes, ki bi brez dvoma moral opaziti eventualni spremeni rimski material, za katerega Pečnik ni imel interesa, da bi ga skušal prikriti. Če govori Rutar v poročilu o izkopavanjih v Toplicah o 1 m globokem grobu poglavarja, ki je bil zasut »s tremi vozmi kamenja« očitno tudi to ni poznejši rimski pokop. Takih primerov bi lahko še navedel in končno je vendar popolnoma neverjetno, da bi se vse te pomote nanizale ravno ob najdbah enogrebenastih čelad ne glede na to, da v istih gomilah, pa tudi drugod, Pečnik večkrat izrecno omenja poznejši latenskodobni pokop.<sup>40</sup> Odpade torej tudi domneva, da Pečnik ne bi bil zmožen spoznati poznejše pokope. Še posebej pa je popolnoma neverjetno, da bi ljudstva na našem ozemlju prav v trenutku, ko so že prišla pod rimsko oblast in je bila njihova ekonomska sila strta, iz nekih neznanih vzrokov nenadoma segla po čeladi, katere prototip je skoraj 500 let star in ga sami prej niso poznali. Po Reinecku je zvezni člen med Hieronovo čelado in »avgustejsko« najdba v Vetuloniji,<sup>41</sup> toda vsak zvezni člen je brez smisla, če pomislimo, da se je v tem času položaj v Italiji, ki se je medtem vključila v rimski imperij, popolnoma izpremenil. Da bi pa tudi rimski legionarji iz Italije za Avgusta nosili čelado italsko-etrusčanskega tipa, tega tudi Reinecke ne trdi. Na kake močne politične in trgovske zveze med premaganimi plemeni v zahodnih Alpah in temi v vzhodnih Alpah pa prav tako ni računati. Če pa nasprotno vzamemo stvar tako kot jo opisujejo Rutar, Pečnik, Hoernes i. dr. pa je stvar neprisiljeno jasna v smislu, kot smo ga skušali razložiti. Po teh ugotovitvah lahko samo na kratko omenim nadaljnja Reineckova izvajanja.<sup>42</sup> Ne glede na prejšnje ugotovitve so njegove teze tudi same na sebi neverjetne. Po njegovem so najdbe osamelci izgubljene čelade rimske pomožne vojske sestajajoče se iz podložnikov z našega ozemlja, in sicer iz bojov l. 16 pr. Kr., ko je Silius Nerva zadušil upore v Panoniji in Dalmaciji in je pri tem tudi Noricum izgubil samostojnost; morda iz Tiberijevega panonskega pohoda iz let 12 do 9 pr. Kr., ali pa, kar mu je najverjetnejše, iz pa-

<sup>40</sup> IMK 4 (1894), 210.

<sup>41</sup> Reinecke l. c. 167 s.

<sup>42</sup> Reinecke l. c. 185 ss.

nonskega upora iz let 6 do 9 po Kr. V kolikor so pa grobne najdbe, pripadajo grobovom rimskih veteranov — pomožnikov, ki so jim bila na našem ozemlju dodeljena zemljišča. Proti temu govori že karakter najdb, prav tako tudi njegove zgodovinske razlage niso verjetne. V bojih l. 16 pr. Kr. prebivalci Norika sploh še niso mogli biti rimski vojaki, ker so takrat šele izgubili de facto — de iure še ne — svojo samostojnost. Panonski upor l. 6 do 9 po Kr. verjetno niti ni zajel vzhodnoalpskega ozemlja, gotovo pa je bilo težišče bojev drugod, na vzhodu in jugu, kjer obravnavanih čelad ravno niso našli, pač pa izrazito rimske, ki jih smatrajo za ostanke iz teh bojev.<sup>43</sup> Tiberijev pohod l. 12 do 9 pr. Kr. je bolj prizadel naše kraje, toda zelo neverjetno je, da bi Tiberij pri tem uporabljal tudi noriške pomožne čete, ne glede na to, da bi tudi v tem primeru pričakovali najdb čelad obravnavanega tipa tudi z drugih bojnih področij iz teh Tiberijevih vojska. Nobene grobne najdbe z našega ozemlja ne moremo dodeliti rimskemu veteranom, le grob vojaka iz Idrije pri Bači bi za silo lahko podredil temu časovnemu okviru. Tudi obdržanje severnoitalske pisave do Avgusta je neverjetno. Predvsem v neki vojaški formaciji, ko vemo, da je bila vojska med glavnimi romanizirajočimi silami.

Če na koncu omenim še problematiko prvega germanskega napisa na tako imenovani Harigastovi čeladi iz Ženjaka, je treba samo aplicirati dosedanje ugotovitve na ta problem in nam postane jasno, da je Reineckova teza, po kateri bi bil nosilec te čelade nek germanski osvobodjenec iz Porenja, ki je služil kot vojak v rimski pomožni vojski in padel v Slovenskih goricah v panonsko-ilirskem uporu, milo rečeno, vsaj toliko negotova, da jo jezikoslovec ali kulturni zgodovinar ne more jemati kot dejstvo za svoje nadaljne raziskave. S tem pa ostaja vprašanje še v celoti odprto. Samo na podlagi arheološke analize, pri čemer pa je treba upoštevati, da je napis lahko nastal tudi pozneje in drugod kot čelada, lahko rečemo, da obstoji možnost za nastanek napisa od približno 3. stol. pa do našega štetja. Zakaj in ob kakšni priliki je nastal, sega že v novo vprašanje, za katerega so teoretično zelo široke možnosti odgovora, ker smo videli, da je prav čelada s pasasto razširjenim robom krajcev in brez po-

<sup>43</sup> Hoffiller, Oprema rimskoga vojnika u prvo doba carstva, Vjesnik Hrvatskoga arheološkoga društva 11 (1911), 175 s.



udarjenega grebena najmanj vezana na določen teritorij in je lahko nastala tako v Italiji v širšem smislu kot v severozahodnih alpskih predelih in končno celo tudi na vzhodnoalpskem področju. To vprašanje, ki je bilo povod že neštetim hipotezam, pa ne spada več v naš okvir.

Obe novo objavljeni najdbi iz domnevane Valične vasi in Nevelj pri Kamniku brez natančnejših podatkov oziroma izrazitega spremnega materiala in le slučajno odkriti, ne prinašata ničesar novega v problematiko. Nasprotno pa nam je analiza problema pokazala, da ni formalno tipoloških pomislekov za stavo domnevno v Zagradcu oz. žužemberški okolici najdene čelade v halštatskodobni prazgodovinski horizont Valične vasi. V Nevljah pri Kamniku pa smemo računati z novo mladohalštatsko postojanko.

#### SUMMARY

In the treatise 2 new helmets of the so-called Italian-Etruscan type from the Slovene territory from Valična vas and Nevlje near Kamnik are published. Both helmets were mentioned by Reinecke already in his work »Der Negauer Helmfund 52 BRGK (published in 1950). In this connection the author raises on the base of other findings the question of the periodisation of that type again. In the last stage of the so-called Italian-Etruscan type there are three variants: helmets with their brims widened in the shape of a belt; helmets with their brims widened in the shape of a belt and their cristae having developed independently on the present Slovene territory on the basis of in the shape of a belt and without cristae, as are the published specimens from Valična vas and Nevlje. The author shows that the last variant has developed independently in the present Slovene territory on the basis of a common Italian base for all three variants from 5<sup>th</sup> century, and that it was at the same time limited to that territory. It originated soon after the influence of Certosa, when the strong influence of Italy — its existence during Certosa being proved — was over owing to Celtic invasions, while the civilization of the eastern Alps territory was still in full swing. The connections with Italy were getting worse, and in consequence thereof the helmets with cristae being limited to the western Alps territory, had no influence on the eastern Alps one. This periodisation is in accordance with the accompanying material in the graves; this material being predominantly of late Hallstatt — corresponding to the period of Certosa — shows the influence of La Tene B. It is quite wrong to consider the findings from the graves of the sites in the Slovene territory to be later Roman interments, but they are chronologically parallel to the late Hallstatt accompanying material, which doubtless has not come into contact with the helmets on account of its inadequate exploration.

The helmet from Idrija near Bača is only the proof of that type of a helmet having been preserved also in the first century B. C., and not of its having originated only then. The author shows also the improbability of Reinecke's thesis about the people on the Slovene territory having begun manufacturing the type of helmets the prototype of which reaches as far as the fifth century, when there were neither economical nor political conditions for it nor can be explained by the unexpected reappearance of a some hundreds of years old Italian type during the Roman occupation. Therefore it is clear that neither the well-known finding from Ženjak must have inevitably originated from the period of Augustus, but possibly from the beginning of the third century till the period of Augustus.