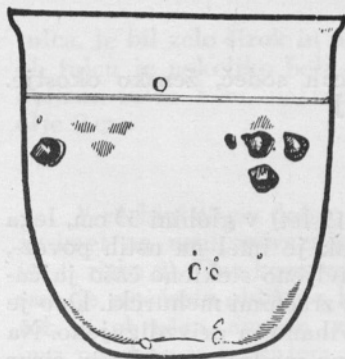


## POROČILA

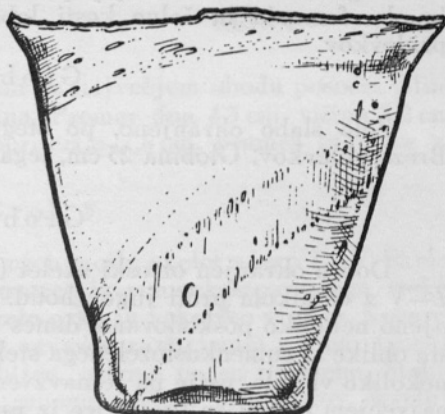
### POZNO ANTIČNO GROBIŠČE NA RAVNEM BRDU

Stare Vida

Hribovit teren južnega Zasavja med Litijo in Ljubljano ima največje vzpetine na Jančem, na Štangi in pri Prežganju. Na tem predelu je tudi prelaz, ki veže dolino potoka Reke s soteskami, ki padajo od vzhoda proti zahodu v Ljubljansko kotlino. Jugozahodno od Prežganja se na južni strani prehoda razteza visok greben, Ravno brdo, z malim zaselkom pri »Hribarju« (glej situacijo terena). Hiša in gospodarska poslopja Gale Jožeta (vulgo Hribar) so na mali, nekoliko vzvišeni planoti, katere pobočja padajo strmo proti severo-



Risba 1



Risba 2

vzhodu in jugovzhodu, proti jugu in jugozahodu so bolj položna, na zahodu pa ima planota ozek prehod na dolgo slemenasto pobočje, ki pada proti severozahodu strmo v dolino. Jugozahodno se od kolo-voza, ki pelje h Galetovi domačiji, odcepijo dve stezi. Ena gre ob robu omenjenega ozkega slemena, druga pa ob malem kamnolomu k njivam. Med temi stezami je že davno pred prvo svetovno vojno,

morda še celo koncem prejšnjega stoletja, kopal Jernej Pečnik in odkopal nekaj skeletnih grobov. Kopanje pa je opustil, ker v grobovih ni našel bogatih pridevkov. Okoli 30 let tega stoletja je posestnik Hribar razširjeval stezo na grebenu ter pri kopanju peska v malem kamnolomu ponovno naletel na človeške kosti. To je napotilo Jožeta Stareta iz Šmartna pri Litiji, da je leta 1936 izkopal 7 skeletnih grobov. Po zapiskih J. Stareta, ki hrani tudi izkopano gradivo, podajam naslednji opis grobov:

Pod 10—15 cm debelo humozno plastjo je plast drobnega peska, ki je na nekaterih mestih tudi do 75 cm debela, pod njim pa je apnenčeva skala. Skeleti so ležali v pesku, ki je bil nekoliko pomešan s humuzom (grobna jama). Ležali so 20—40 cm globoko pod rušo in so bili zaradi relativno plitkega pokopa slabo ohranjeni. Pri nekaterih je bila večina okostja popolnoma uničena, vendar pa se je moglo določiti deloma po grobni jami, deloma po ohranjenih kosteh njihovo lego. Skeleti so ležali na hrbtu, z rokami ob telesu. V štirih primerih je bila usmerjenost Z—V, s pogledom proti vzhodu (1, 3, 5, 6), dva skeleta pa sta bila usmerjena od severa proti jugu s pogledom na sever (2, 4). Grobovi so imeli prav skromno število pridatkov.

#### Grob 1

V globini 20 cm skoraj popolnoma sprhnelo okostje. Ohranjena le oba femurja in čelne kosti lobanje. Smer skeleta Z—V. Brez pridevkov.

#### Grob 2

Zelo slabo ohranjeno, po stegenicah sodeč, žensko okostje. Brez pridevkov. Globina 25 cm, lega S—J.

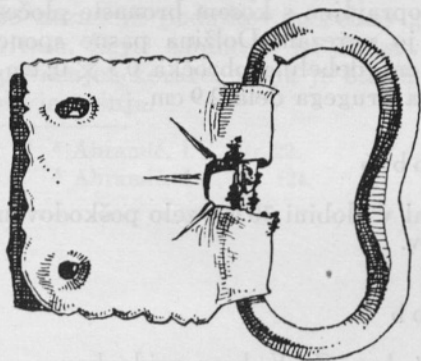
#### Grob 3

Dobro ohranjen otroški skelet (10—15 let) v globini 35 cm, lega Z—V z odmikom proti jugovzhodu. Otrok je imel na ustih povez-, njeno nekoliko poškodovano, danes sestavljeno stekleno čašo jajčaste oblike iz rumenkastozelenega stekla z zračnimi mehurčki. Dno je nekoliko vboklo, ustje pa je navzven zavihano in privzdignjeno. Na največjem obodu so bradavice iz umazano modrega stekla, in sicer po tri, v obliki visečega trikotnika. Ustje je obrušeno, nad bradavicami je skoraj neopazen, približno 1 mm širok brušen pas. Premer dna 3,2 cm, višina 6,2 cm, premer ustja 6 cm, (sl. 2, risba 1).

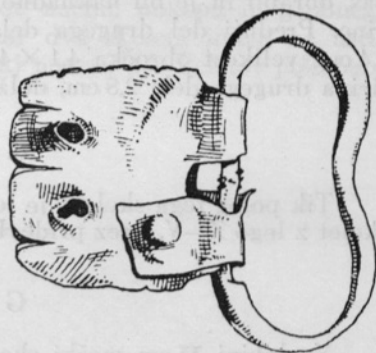
#### Grob 4

Poleg skeleta 3 je ležal prav tako v isti globini otroški skelet, usmerjen S—J, in sicer tako, da sta se glavi obeh skeletov skoraj dotikali. Na desni strani, ob nogah tega skeleta, se je našla skoraj

popolnoma ohranjena prstena oljenka (sl. 3) iz slabše prečiščene gline, nekoliko pomešana z drobnim peskom in sljudo. Glina je temnosivo žgana. Oljenka je izdelana deloma na lončarskem kolesu (spodnji del), deloma pa je naknadno z roko popravljena (nos in zgornji del). V bistvu je okrogle oblike, stojna ploskev je močno deformirana. Zgornja ploskev z luknjico za vlivanje je nekoliko vglobljena. Odprtina je poudarjena z ozkim krožnim žlebom. Tulec je kratek in masiven. Manjkajoči ročaj, ki je bil na nasprotni strani



Risba 3



Risba 4

tulca, je bil zelo širok in nasajen na največjem obodu posode. Glina ob tulcu je nekoliko bolj ožgana. Premer dna 4,3 cm, višina 3,2 cm, dolžina tulca 3 cm, največja periferija 7,8 cm, premer luknjice za olje 2 cm.

### Grob 5

V globini 40 cm dobro ohranjen moški skelet z lego Z—V. Skelet je imel na ustih poveznjen kozarec iz rumenkastozelenega stekla (sl. 1, risba 2). Dno kozarca je zelo ozko in nekoliko vboklo. Kozarec sam je stožčaste oblike z blago navzven razširjenim ustjem. Gornji rob ni obrušen, ampak oddrobljen, ostrine pa so uglajene. Steklo ima posebno v zgornjem delu mnogo zračnih mehurčkov, spodnji del je nekoliko masivnejši. Premer dna 4 cm, višina 8,2 cm, premer ustja 8,9 cm, debelina ob ustju 3 mm.

V naročju ob levem boku sta ležali dve bronasti pasni sponi.

a) Pasna spona (sl. 4, risba 3), sestavljena iz dveh delov: iz ovalnega, na sredi nekoliko stisnjenega obročka z rombičnim presekom. Na obročku je bila pritrjena igla za spenjanje, ki je bila železna (danes ohranjena samo rjavina, kjer se je igla pripenjala na obroček). Drugi del se je z dvema zakovicama pripenjalo na pas. Sestavljen je iz kosa bronaste pločvine, ki je imel na sredi izrez

za jeziček in je bil ovit okoli ovalnega obročka. Obod sprednjega dela je na vseh treh straneh nazobčan. Prav tako so na zgornji strani ob odprtini za iglo trije vrezi. Dolžina spona 4,6 cm, velikost ovalnega obročka  $4,5 \times 1,8$  cm, debelina obročka 0,6—0,2 cm, širina drugega dela 3,9 cm, dolžina 3,2 cm.

b) Prav taka pasna spona (sl. 5, risba 4), sestavljena iz dveh delov: iz ovalnega, zelo obrabljenega, na sredi nekoliko stisnjenega obročka, ki je imel nekdanj verjetno rombičen preseki. Železna igla manjka. Pri uporabi se je člen, s katerim se je spona pripenjala na pas, obrabil in je bil naknadno popravljen s kosom bronaste pločevine. Prednji del drugega dela je narezan. Dolžina pasne spona 4,4 cm, velikost obročka  $4,1 \times 4,6$  cm, debelina obročka  $0,3 \times 0$  cm, širina drugega dela 2,8 cm, dolžina drugega dela 2,9 cm.

### Grob 6

Tiik poleg tega skeleta je ležal v globini 30 cm zelo poškodovan skelet z lego Z—V, brez pridevkov.

### Grob 7

V globini 35 cm moški skelet, lega Z—V, brez pridevkov.

Nekako 3 m od tega skeleta je v globini 60 cm ležalo popolnoma ohranjeno okostje divje svinje. Tudi žival je bila pokopana v isti smeri Z—V.

Opisani grobovi iz Ravnega brda pripadajo verjetno nekoliko večjemu grobišču, ki se razteza po rahlo proti jugu nagnjenemu terenu, med omenjenimi stezami in kammolomom. Kot je razvidno iz opisanih grobov, gre verjetno za neko vrsto grobišča v vrstah (?), kjer so skeleti orientirani v smeri Z—V, imajo pa tudi lego S—J. Izkopani pridevki so na Ravnem brdu tipično poznoantične osnove (sponi, oljenka, čaši). Dobro primerjavo, ki utegne časovno in morda tudi etnično dokaj zanesljivo opredeliti naše grobišče, najdemo v poznoantičnih grobovih v Ljubljani in na Zg. Bregu pri Ptujju. Posebno v inventarju ptujskega grobišča najdemo precej primerov steklenih čaš, ki ustrezajo tako po materialu in izdelavi, kakor tudi po oblikah in ornamentaciji našima iz Ravnega brda.<sup>1</sup> Ložar šteje našima časama skoraj identičen primer iz Ljubljane kot tipičen izdelek poznoantičnega stekla.<sup>2</sup> Tudi grobišče na Zg. Bregu pri Ptujju opredeljuje Abramić v pozno antiko od druge polovice 4. stoletja

<sup>1</sup> Abramić, Poetovio, Ptuj, 1925, str. 124, 125, sl. 82; primerjaj Vodnik po zbirkah Narodnega muzeja v Ljubljani, Ljubljana, 1931, Kulturno-zgodovinski del, sl. 40 c.

<sup>2</sup> Vodnik, l. c., str. 68.

po Kr. naprej in ga pripisuje Vzhodnim Gotom.<sup>3</sup> Pa ne samo tipološka stran, tudi drugi momenti kažejo na sorodnost med grobiščem na Ravnem brdu in v Ptuju. Abramić namreč omenja, da so posebno moškim dajali v grobove steklene čaše,<sup>4</sup> kar opažamo tudi na Ravnem brdu.

Vprašanje etnične pripadnosti odkopanih skeletov na Ravnem brdu ostane zaenkrat še odprto. Zaradi nezadostno raziskanih poznoantičnih najdišč v Sloveniji in zaradi preskromnih izkopanin na Ravnem brdu je zaenkrat še težko z gotovostjo opredeliti naše grobišče. Vsekakor pa nam prinaša nekaj novih, v naši literaturi še neznanih podatkov, posebno gledé načina pokopa in grobnega ritusa, kajti zanimivo je, da sta kar dva skeleta imela na ustih poveznjen kozarec in da je bila nekaj metrov od skeletov pokopana divja svinja.

<sup>3</sup> Abramić, l. c., str. 22.

<sup>4</sup> Abramić, l. c., str. 124.





1.



2.



3.

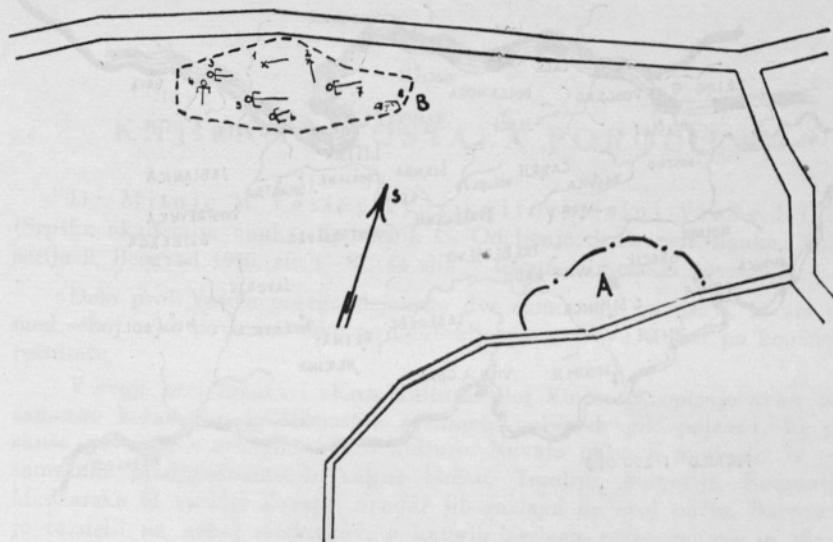


4.

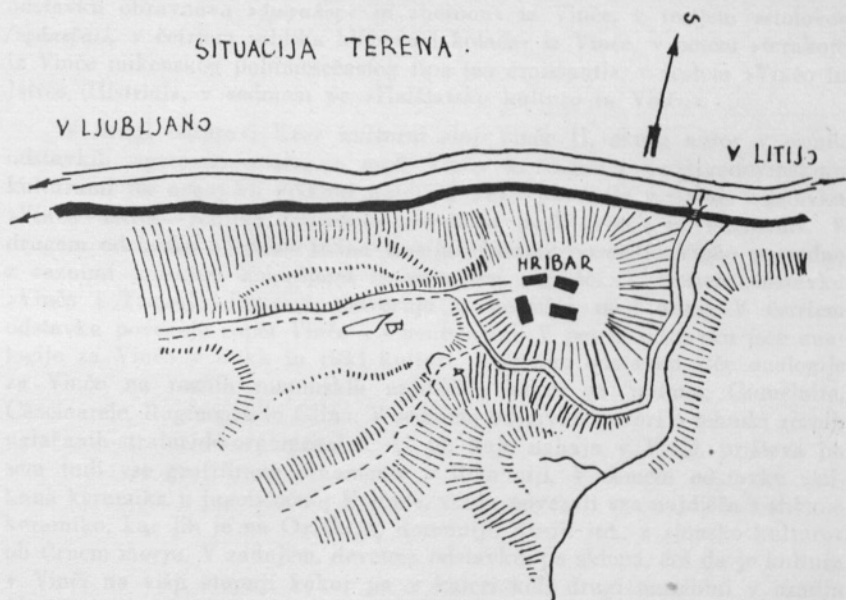


5.

Situacijska slika odkopanih grobov



SITUACIJA TERENA .



### SITUACIJA RAVNEGA BRDA

