

RIMSKE IN SREDNJEVEŠKE NAJDBE

Alojzij Bolta

V aprilu 1951 so delavci v Prešernovi ulici v Celju naleteli na kose mozaika, slikanega stenskega ometa in večje kamnite plošče.¹

Pri kopanju smo že drugi dan naleteli na ostanke srednjeveškega zidu (sl. 1). Ker je podjetje »Slikarstvo« rabilo samo levi del jame od novo odkritega srednjeveškega zidu, smo to polovico odkrili do tlaka mlajše rimske periode, dočim smo desno polovico odkopali do sterilne plasti. Odkopavanje leve strani smo opustili, ker so največji del uničili delavci že pred našim prihodom.

Obseg izkopanega dela levo od srednjeveškega zidu je 7×4 m, dočim je desna jama merila $4 \times 4,20$ m. Globina v desni polovici je dosegla 4,30 m od nivoja dvorišča. V tej globini se prične sterilni prod. Posebno pozornost smo posvetili, kot sem že omenil, desni polovici, ki je na sliki dobro vidna. V levi polovici so delavci odstranili tudi več hipokavstnih stebrov in plošč tlaka. Uspelo nam je, odkriti več kosov mozaika, na katerih nastopa predvsem črnobel mozaik s črnimi zunanjim diagonalnim robom, medtem ko smo odkrili na desni strani zidu, t. j. v drugi sobi, mozaik z belim diagonalnim robom in črnim motivom. Za stenski omet smo našli samo primere rdeče slikanega ometa z belim tapetnim vzorcem in modrozelenimi rozetami (sl. 23). Tik ob zidu smo našli tudi edini kos keramike v tej plasti, fragment amfore (inv. št. 30). Pri odkrivanju desne polovice kopanega terena se nam je v zgornji polovici nudila podobna slika, samo s to razliko, da je bila ta jama od vseh štirih strani omejena s srednjeveškim zidom. Lego plasti smo določili na južni in vzhodni strani, kot sledi iz razlage profilov.

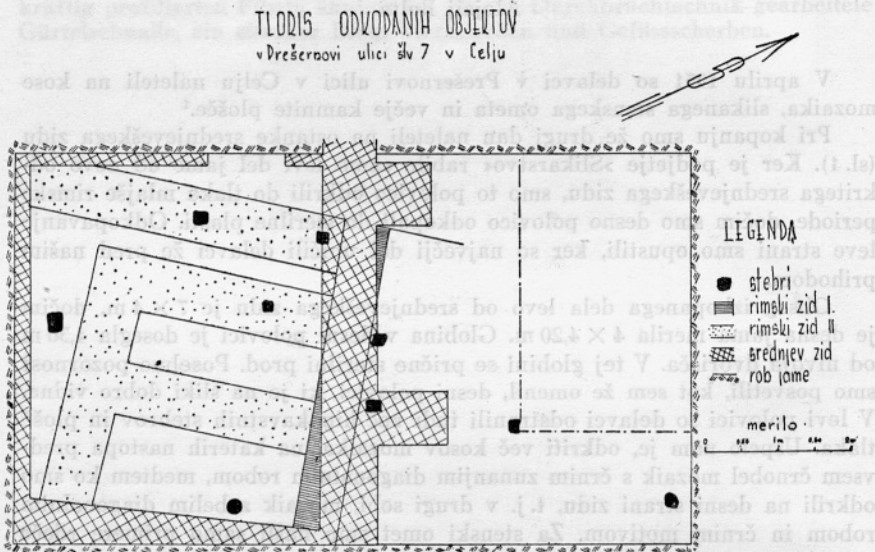
Vzhodna stena (Profil I., sl. 4)

Vrhnji plasti humusa, ki variira od 60 cm do 1 m, sledi plast subhumusa ali srednjeveška plast. Ta je v profilu označen z zidom, ker smo pri sondi, kot sem že omenil, povsod naleteli na ostanke zidu. Zid je grajen iz rečnih

¹ Vodstvo Mestnega muzeja je nadaljnje delo takoj ustavilo. Izkopavanje, ki so bila predvsem zaščitnega značaja, so se pričela v začetku junija, ker smo bili zaradi pomanjkanja delovne sile navezani na delo dijakov. Sodelovali so razen dveh samo študenti I. gimnazije v Celju. Vsega skupaj je delalo šest do osem dijakov. Pri dviganju mozaika je sodeloval tudi podobar M. Hohnjec, fotografska dela je izvršil foto Pelikan, risbe pa Lj. Ščuka. Vsem naštetim in vsem ostalim, ki so pri izkopavanju kakor koli pomagali, se na tem mestu najtopleje zahvaljujem.

oblic in opeke; vezan je z malto. Že na prvi pogled se loči od spodnjega rimskega zidu, ki je v severni steni služil tudi kot temelj za srednjeveškega. V okviru tega srednjeveškega zidu smo našli v gornjem delu fragmente keramike in porcelana ter nekaj avstrijskih novcev (krajcarjev).

Na levi strani našega profila je med srednjeveškim zidom in rimskim sipom I. viden del rimskega zidu I. iz severne stene. Srednjeveškemu zidu sledi rimski sip I. (sip I. pomeni mlajšo rimsko gradbeno periodo, dočim pomeni sip II. starejšo rimsko gradbeno periodo). Debel je od 6 do 20 cm.



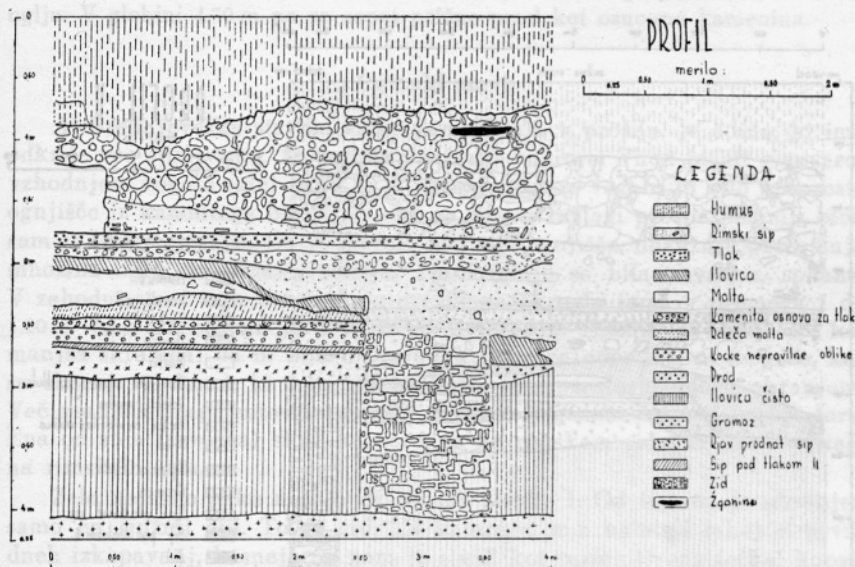
V sipu I. so ohranjeni ostanki stenskega slikanega ometa (podobno kot v levi strani jame). Poleg ometa smo našli tudi kose mozaika. Kosi mozaika so močno razbiti zaradi porušenega tlaka.

Pod sipom I. je 6 cm debel tlak. Tik nad tlakom je 3 mm debela plast peščenca, ki se je nabrala od razpadajočih plošč in stebrov, ki so nosili tla stavbe. Tlak sam je debel 9 cm; sestavljen je iz proda in vezan s fino malto. V tlaku ni ostankov opeke.

Pod tlakom je 17 cm debela plast drobnega lomljenca, ki je nasut deloma na ruševine starejše rimske stavbe deloma na sloje ilovice. Nivo tlaka neznatno pada od severa proti jugu; dočim je rimski tlak I. viden v vsej dolžini profila, je tlak II. pri 2,50 m od severnega roba prekinjen z zidom, ki je vmesni zid dveh prostorov rimske stavbe II.

Lomljenču, ki spada k rimskemu tlaku I., sledi plast ilovice, ki pa začne pri 1,50 m od severnega roba močno padati in se konča pri 2,50 m, kjer se konča tudi rimski tlak II. Ilovica se je tvorila, ko je bila stavba II. porušena in opuščena ter je zid še stal. V ilovici ni bilo, razen koščkov oglja, nobenih ostankov.

Pri 1,50 m sledi ilovici gramoz, pomešan s kosi opeke in slikanega ometa. Ta plast doseže pri 2,50 m vrhni rob temelja rimskega zidu stavbe II., ki je v globini 2,60 m. Plasti ilovice sledi bel prodnat sip, v katerem so kosi opeke, slikanega stenskega ometa in sem ter tja kocke mozaika (bele in črne). Pri razdalji 1,60 m od severnega roba se ta plast konča. V spodnji plasti sipa so večji kosi malte in stolčene opeke, mešane s peskom. Na tej malti je 2 mm tenka plast mavca, v katerega so vlagali mozaik. Konča se pri 2,50 m.



V globini 2,43 m se začne rimski tlak II., ki položno pada od severa proti jugu. Tlak, debel 9 cm, je sestavljen iz rečnih oblic, vezanih z malto. Tlak ima dvojno osnovo: najprej 7 cm debelo plast gramozja, nato 6–7 cm debelo plast kock nepravilne oblike. Pod to plastjo je nekaj cm debela plast finega sipa, ki prehaja v 25 cm debelo plast proda.

Produ sledi ilovica, ki je sem in tja še vedno pomešana s koščki oglja. V ilovico vkopan temelj rimske stavbe II. sega do globine 4,30 m. Pri tej globini se začneja terciarni prod, ki je osnovna kamenina Savinjske doline, dočim je ilovica nad njim naplavina Savinje. Pri 2,50 m se prične v globini 2,60 m temelj rimskega zidu stavbe II.

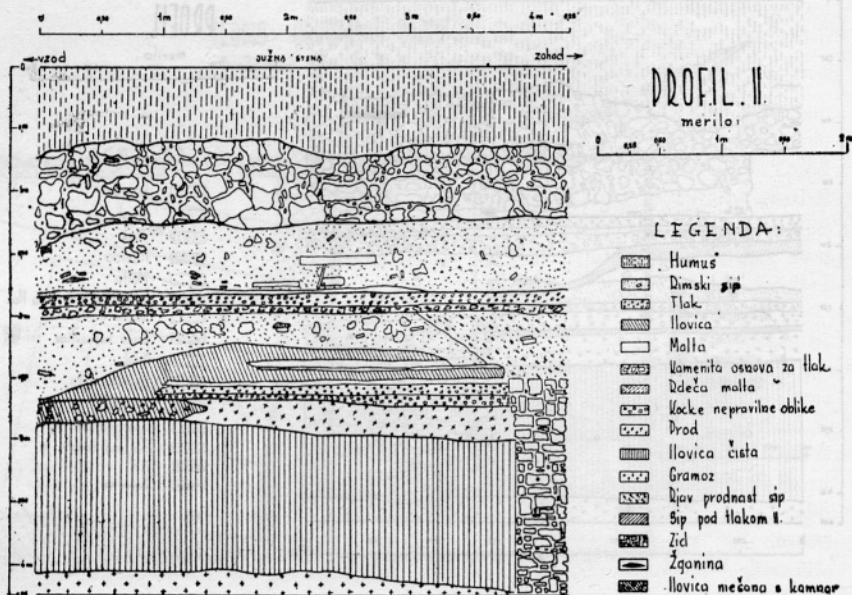
Južna stena (profil II.)

Humusa je 65–75 cm; pada od vzhoda proti zahodu. Dva metra od vzhodnega roba je v zidu 10 cm globoka in približno 1 m široka poglobitev. Humusu sledi okrog 65 cm debela srednjeveška plast; v našem profilu jo zastopa zid, kjer smo poleg fragmentov srednjeveške keramike, ki smo jo

na drugem mestu dobili še večje količine, odkrili nekaj avstrijskih novcev in fragmente loščene slikane keramike, ki je gotovo mlajšega izvora.

V spodnji plasti zidu smo odkrili v globini 1,15 m marmorno ploščo, veliko $42 \times 36 \times 8,5$ cm. Pri vzhodnem robu južne stene smo našli v globini kamnit valj v premeru 40 cm in debeline 21 cm. V bližini smo odkrili več fragmentov oglja in slikano recentno keramiko.

Zidu iz srednjega veka sledi plast rimskega sipa I. V njem so ostanki stenskega ometa, kosi mozaika, večji kosi strešne in zidne opeke. Samo na



vzhodnem robu tega profila smo odkrili v globini 1,35—1,45 m majhno sled žganine. To je edini primer žganine v rimskem sipu na tem prostoru. Tik pod žganino je kos mozaika. Plošče, ki so nosile tlak, smo odkrili v različnih višinah. Tiste, ki so pri porušenju ostale brez opore, leže tik nad spodnjim tlakom, dočim so druge tudi do 20 cm nad tlakom. Tlak rimske stavbe I. se pričinja v globini 1,85 m in proti zahodu položno pada. Tik nad tlakom se je ob razpadanju plošč nabrala tanka 2 mm debela plast drobne mivke. Ta plast se namreč 3 m od vzhodnega roba konča; tudi plošč od tu dalje ne najdemo več. Tlak ima isto strukturo kot v vzhodnem profilu.

Tlaku sledi v globini 2,05 m rimski sip II., ki je na začetku 65 cm močan. Pod tega se na ostanke rimske stavbe II. vriva več plasti ilovice, ki stisnejo tlak pri 1,5 m vzhodnega roba na 25 cm. Ilovica, ki je ponekod prekinjena s tanko vodoravno plastjo tankega sipa, se pri 3,30 m, 50 cm pod koncem rimskega tlaka II. izgubi. Nadomesti jo zopet bolj rjav rimski sip. Ta plast je nastala pri planiranju zemljišča za rimsko stavbo I., zato je sipu pri-

mešanega precej gramoza in prsti, kar mu daje bolj rjavo barvo. Ilovici sledi tlak, ki se začne pri 1 m od vzhodnega roba in gre do 3,80 m. Tu ga prekine zid, ki poteka od severa proti jugu. Struktura tlaka je sorodna gornjemu tlaku, s to razliko, da je tu pod tlakom plast nepravilnih kock. Rimskemu sipu II. sledi do 1 m od vzhodnega roba s kamenjem pomešana ilovica, ki se je tvorila v času, ko je starejša rimska stavba še stala. Tlaku, ali bolje kockam pod tlakom, sledi zopet tanka plast sipke malte.

Pod malto je 25—30 cm debela plast proda, ki je služil kot izolacijska osnova za tlak. Produ sledi spet ilovica, ki je sem in tja pomešana s koščki oglja. V globini 4,30 m pa se zopet prične prod kot osnovna kamenina.

Ostanki stavb

A) Srednjeveška stavba, ki se je pokazala v profilu, je edina, ki ima odkrite vse štiri stene. To je bila verjetno kuhinja. Vhod je bil v severo-vzhodnjem vogalu (glej sliko 4). V jugovzhodnem vogalu je bilo preprosto ognjišče iz kamnitega bloka, ki sem ga že pri razlagi profila omenil; blok sam je lahko starejši. Da je moralo biti tam ognjišče, dokazuje precejšnja množina oglja in ožgana zemlja. Tla kuhinje so bila navadna, sphana. V zahodni steni tega prostora je prezidana okrogla jama v premeru 1 do 1,20 m (sl. 4 a). Segala je v globino do 2,50 m. Služila je verjetno kot manjša shramba; da bi bila to navadna jama za odpadke, ni mogoče, ker so skoraj vsi lonci, ki smo jih našli na tem prostoru, dobro ohranjeni. Več manjših fragmentov smo našli zlasti v jugozahodnem delu prostora. Ena od sten (severna) sloni neposredno na rimskem zidu, dočim so ostale na rimskem sipu.

Zelo nejasno sliko nam nudi rimska stavba I. Od te nam je ohranjen samo en (južni) zid. To je zid, na katerega smo naleteli takoj v prvih dneh izkopavanja, kasneje pa nam je služil kot razmejitelna točka; kopali smo predvsem južno od tega zidu, zato ga bom imenoval srednji ali severni zid. Grajen je iz oblic, le sem in tja je vdelan tudi kos opeke. Vezan je z malto. Na prvi pogled se loči od kasnejšega srednjeveškega zidu, ki po izdelavi za njim močno zaostaja (sl. 2).

B) Materialni ostanki mlajše rimske gradbene periode so: ostanki mozaika, stenskega ometa, nekaj železnih žeblicev (sl. 28), verjetno iz vrat, in en večji fragment rimske amfore. Stenski omet je izključno rdeč, z zelenimi bordurami. Ornament je izveden v stilu tapetnega vzorca (sl. 23), v beli barvi, z modrozelenimi rozetami.

Mozaik je večbarven. Vendar so se sledovi rumenih, zelenih, rdečih, modrih in rjavih kock pojavili ravno na robu vzhodne stene, ki je pa nismo mogli nadaljevati zaradi pomanjkanja prostora. Kolikor je mozaika ohranjenega, je v večini samo bel in črn (sl. 5—9). Nastopata pa dve varianti, ki se ujemata z dvema prostoroma, ki jih zid deli. V enem je ob robu širok bel pas črnih kock (štiri vrste), nato zopet pas belih (štiri vrste) itd. Temu robnemu delu sledi meanderski motiv. Vmes so v belih kvadratih črni kvadrati v obliki zvezde, v teh pa zopet beli kvadrati. Osrednji motiv tega mozaika je rastlinski. Žal se nam je od tega ohranilo

le nekaj fragmentov (sl. 9). V drugem prostoru je ob robu pas črnih diagonalnih kock, temu sledi zopet pas črnih horizontalnih kock (tri vrste), nato pas belih (štiri vrste), za tem pa zopet pas črnih kock (štiri vrste) itd. Notranji motiv je, podobno kot v prvem prostoru, tudi meanderski s kvadrati. V črnem kvadratu v obliki zvezde s štirimi kraki je bel kvadrat in v tem zopet en črn kvadrat. Za kakšen motiv so služile zelene, modre, rdeče in rjave kocke, ni mogoče ugotoviti.

Od gornjega tlaka se nam je ohranilo tudi par stebrov hipokavsta in del plošč. Stebri so bili kvadratne oblike (24×25 cm), visoki do 1 m. Posamezni stebri so bili oddaljeni drug od drugega 70–75 cm. Plošče, na katerih je bil omet z mozaikom, so bile pravokotne oblike (sl. 2).

C) Od starejše rimske stavbe se nam je ohranilo več zidov, ki nam pa sliko stavbe kljub temu pustijo nerazjasnjeno. (Primerjaj tloris odkopanih objektov!) V tem delu so odkrite 3 stene; v celoti je odkrita samo ena, ostali dve pa se nadaljujeta pod rimskim zidom, tako da četrte stene nismo mogli odkriti; obseg prostora je $3,10 \times 3,20 \times 2,13$. To pomeni, da je moral biti ta prostor širok 2,13 m, dolžina nam pa ni znana.

Širina zidu je 0,70 m. Ometan je na obeh straneh. Na notranji strani je bil omet popolnoma bel, na zunanji pa rjav in naškropljen z belimi in črnimi pikami. Zid je grajen iz večjih blokov lomljenca, vezanega z malto. Na vogalu zidu sta ohranjeni še dve stopnici (sl. 4 b). Spodnja stopnica meri 68×34 cm. Vzporedno z zidom pa poteka drug zid, ki se nadaljuje pod rimskim zidom I. in na drugem koncu v južni profil. Oddaljen je 30 cm od zidu a in je ravno tako grajen iz lomljenca (sl. 4 a). Na mestu, kjer je v zidu a stopnica, je v tem zidu usek, ki se ujema s stopnico kot vhod (74×14). Širina zidu je 66 cm, grajen je iz lomljenca in opek. Na eni strani je ohranjen še omet ob steni. Debelina ometa je 2 cm, pri tem je 2 mm finejše plasti.

Zid b je v vogalu, kjer se veže z zidom c, lahko raztrgan, tako da ni mogoče ugotoviti ali je podaljšek, ki se nadaljuje v vzhodnem profilu, njegov podaljšek ali ne, ker smer ni popolnoma vodoravna. Širok je 70 cm, grajen iz lomljenca in na obeh straneh ometan s slikanim ometom. Notranja stran je bila ometana z belim, zunanja pa z rjavim ometom, naškropljenim z belimi in črnimi pikami. Omet je na obeh straneh danes še popolnoma ohranjen.

Od zidu c je ohranjen skoraj samo temelj, a le na enem mestu do 15 cm stene z ometom. V zidu so sledovi nekakih predalčkov v velikosti 60×28 cm. To so odtisi opek, ki pa se niso več ohranile. Med posameznimi predalčki je 14 cm prostora. Nadaljevanje zidu je še dobro vidno tudi pod rimskim zidom I (sl. 3). Na sliki je videti omet, ki je bil na steni, in plošča, ki je bila vdrelana v zid. Poleg zidu na tlaku je ležala opeka z zavihanim robom.

Večje kose opeke smo odkrili tudi tam, kjer pride zid a pod rimski zid I. Zid c je širok 90–100 cm.

V okviru tega prostora smo odkrili kose stenskega ometa, in sicer: na beli podlagi stiliziran rastlinski in geometrični ornament v zelo živih barvah (sl. 23 a). V isti globini, toda izven okvira sobe abc, pa motive: na

črni osnovi rastlinski ornament (trepetlika) (glej slike 24—27), dalje na rumeni osnovi stiliziran bel ornament z vdelanimi modrimi in rdečimi ovalnimi, okroglimi in rombastimi pikami, podobnimi solzam ali biserom. Dalje smo našli v tej plasti tudi nekaj žebeljev, kock mozaika in en fragment črno žgane keramike.

Malta, ki je služila za tlak, je v tej plasti skoraj popolnoma rdeča; primešana je precejšnja količina tolčene opeke. Tanka 2 mm debela plast je iz čistega mavca. Po vsej verjetnosti je tudi ta malta služila kot osnova za mozaik, čeprav smo dobili le sem in tja posamezno kocko mozaika. Od tlaka gre temelj zidu še 1,70 m v globino.

Opis najdb:

Keramika

a) srednjeveška

Ohranjenih je 19 loncev, 1 vrček, 4 sklede, 3 svetilke in dve pečnici.

1. Velik jajčast lonec s poudarjeno zgornjo tretjino trupa, svetlorjave barve, s precej stisnjenim vratom in navzven zavihanim zgornjim robom. Zunanji rob ustja je odrezan poševno navzdol in sicer tako, da je spodnji in zgornji rob ustja nekoliko bolj izražen. Na ramenu sta dve horizontalni kaneluri, ki ločita rame od vratu. Dno je upognjeno nekoliko navznoter. Mere: višina 28,4 cm; premer ustja 20 cm, trebuha 28 cm, dna 12,2 cm.

2. Velik črnosivo žgan jajčast lonec s poudarjeno zgornjo tretjino trupa. Zgornji rob ustja je ravno, stranski pa poševno odrezan. Na stranskem robu je nekaj žlebičev, ki so nastali ob vrtenju posode pri izdelavi. Vrat se od ustja ostro loči. Od ramena ga deli večja kanelura. Dno je upognjeno nekoliko navznoter. Mere: višina 24,5 cm, premer ustja 17,7 cm, trebuha 21,5 cm, dna 10 cm (sl. 17).

3. Delno rekonstruiran jajčast lonec s poudarjeno zgornjo tretjino trupa, iz sive gline, mešane s kremenom. Pri udarcu močno zveni. Gornji rob je z ostrim, stisnjenim vratom ostro ločen od ramena. Gornji rob ustja je raven, stranski pa poševno odrezan s poševno kaneluro na spodnji polovici. Na ramenu sta v presledku 1 cm dve horizontalni kaneluri, široki po 0,5 cm. Med njima je 3 mm široka vgrebena valovnica. Dno je rahlo vzbočeno. Mere: višina 20,05 cm, premer ustja 15 cm, trebuha 20 cm in dna 8 cm.

4. Jajčast lonček iz črnosivo žgane gline s širokim vratom in profiliranim, skoraj navpičnim ustjem, ki ima tudi na notranji strani globok žleb (za pokrov). Na zunanjem, nekoliko poševno navznoter odrezanem zgornjem robu sta dva globoka žlebova. Širok cilindričen vrat prehaja v rame, na katerem je niz manjših horizontalnih kanelur. Kanelure so ob največji perifერიји. Preko vseh kanelur gre na nekem mestu navzdol globoka navpična zarez, ki je verjetno nastala lončarju po nesreči. Dno ni ohranjeno v celoti. Mere: višina 14,4 cm, premer ustja 12,5 cm, trebuha 13,5 cm, dna 7 cm (sl. 11).

5. Jajčast lonec sive barve, s širokim in močno navzven obrnjenim zgornjim robom. Zgornji rob je polkrožno zavihan navzven. Vrat prehaja

v rame z majhno plastično kaneluro, spodnji del pa se oblikuje v skoraj cilindrično nogo z ravnim dnom. Mere: višina 13,3 cm, premer ustja 14 cm, trebuha 14 cm, dna 7,5 cm.

6. Nekoliko fragmentiran jajčast lonec sivkastočrne barve. Notranje stene lonca in dna so rdečkastorjave barve. Oblika posode je le grobo izdelana. Največja periferija je skoraj navpična in nezaobljena. Prehod trebuha v rame na eni in v spodnji del posode na drugi strani je precej oster. Zgornji rob je navpično odrezan. Dokaj širok vrat prehaja v rame z dvema kanelurama. Sledovi oblikovala v obliki kanelur ali širših žlebičev so vidni tudi na največji periferiji. Dno je precej vzbočeno, tako da se je izoblikovala kar majhna noga, ki je nastala od postavka lončarskega vretena. Mere: višina 14,4 cm, premer ustja 12 cm, trebuha 14 cm in dna 7 cm (sl. 15).

7. Jajčast lonec s poudarjeno zgornjo tretjino trupa sivočrne barve, z dokaj širokim vratom in navzven zavihanim zgornjim robom. Rob ustja je polkrožno zavihan navzven, vrat prehaja v rame z dvema horizontalnima kanelurama. Spodnji del je močno zožen in prehaja v majhno cilindrično nogo. Dno je nekoliko navznoter upognjeno. Mere: višina 19 cm, premer ustja 18,2 cm, trebuha 18,8 cm, dna 9,2 cm.

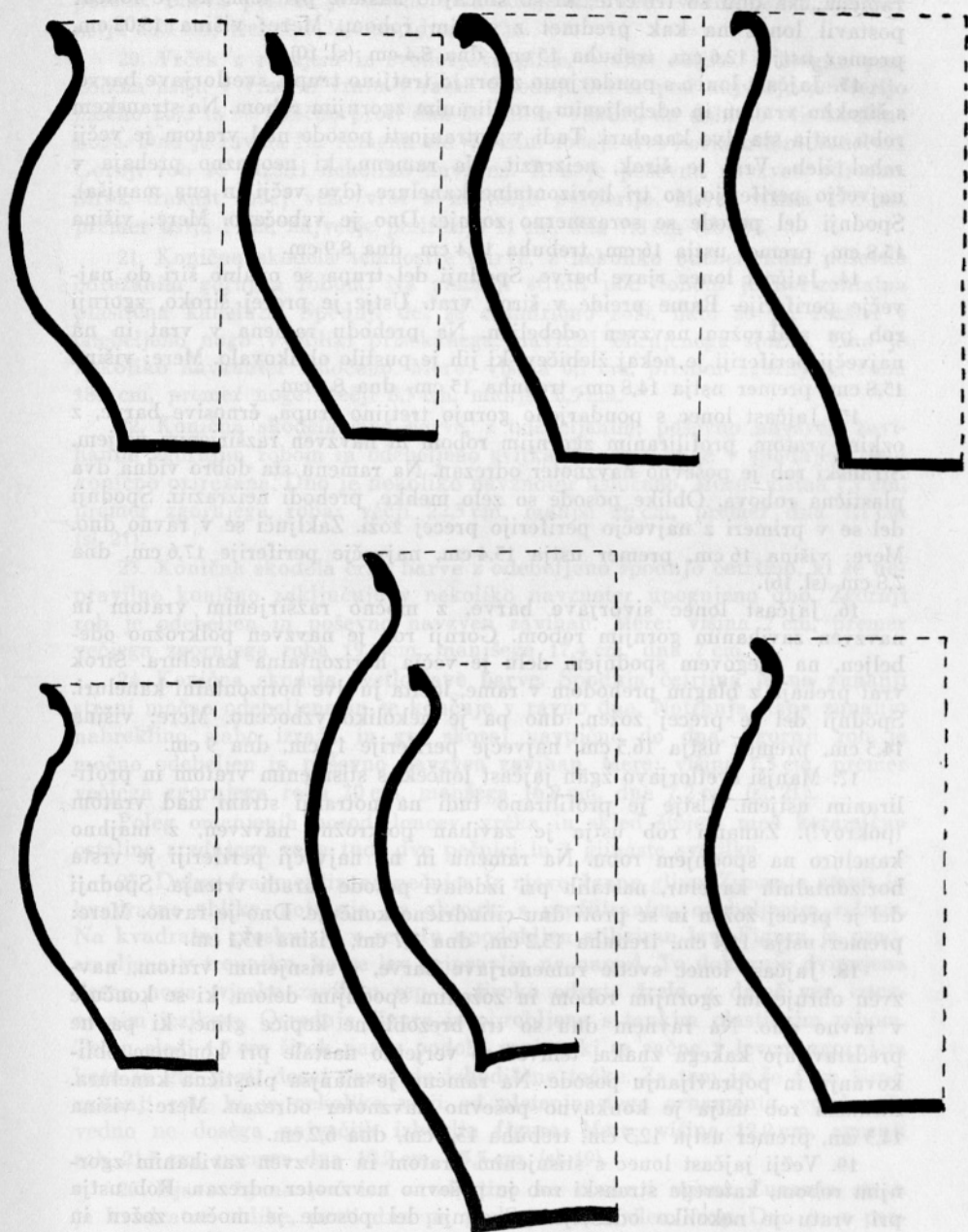
8. Delno fragmentiran, danes rekonstruiran jajčast lonec sivočrne barve. Zgornji rob je izredno širok. Rob ustja je ovalno zaokrožen, na robu je horizontalen niz zarez. Slabo naznačen vrat prehaja brez ostrega prehoda v rame. Na ramenu in na največji periferiji je več horizontalnih žlebičev. Dno je le malo izbočeno. Zgornji rob ima tudi na notranji strani naznačen prehod v vrat. Mere: višina 16 cm, premer ustja 17 cm, trebuha 17 cm, dna 8 cm (sl. 13).

9. Jajčast lonec črnsive barve. Trup se na največji periferiji le malo razširi. Tudi prehod ramena v vrat je le rahel, nakazan tako rekoč le z močno horizontalno kaneluro. Ustje je močno razširjeno in zgornji rob zavihan navzven. Zgornji rob je navzven polkrožno odebeljen. Na spodnjem delu ima izrazito kaneluro. Dno je popolnoma ravno. Mere: višina 15,5 cm, premer ustja 17 cm, trebuha 16 cm, dna 10,02 cm (sl. 12).

10. Jajčast lonec sivkastočrne barve s poudarjeno zgornjo tretjino trupa, s precej stisnjenim vratom, zoženim spodnjim delom in močno navzven obrnjenim, profiliranim zgornjim robom. Stranski rob ustja je navzdol poševno odrezan navznoter. Na ramenu je majhna horizontalna kanelura; spodnji del napravi vtis visoke cilindrične noge. Dno je ravno, brez znaka. Mere: višina 16,3 cm, premer ustja 14,7 cm, trebuha 15 cm, dna 9,5 cm.

11. Manjši jajčast lonec sivočrne barve, s širokim vratom in močno navzven zavihanim zgornjim robom. Stranski rob zgornjega roba je konkavno poševno navzdol odrezan. Široki vrat delita od ramena dve močni plastični rebri. Dno danes ni več ohranjeno. Mere: višina 14 cm, premer ustja 12,7 cm, trebuha 13,3 cm, dna 6,7 cm (sl. 14).

12. Delno fragmentiran, danes dopolnjen kroglast lonec. Ravno dno je, kot je videti, posebej dodelano. Ustje je zavihano močno navzven, stranski rob poševno konkavno odrezan navzdol. Vrat ostro loči ustje od



Profili srednjeveških posod

ramena. Na dnu so tri črte, ki so slučajno nastale pri tem, ko je lončar postavil lonec na kak predmet z ostrim robom. Mere: višina 13,02 cm, premer ustja 12,6 cm, trebuha 15 cm, dna 8,4 cm (sl. 10).

13. Jajčast lonec s poudarjeno zgornjo tretjino trupa, svetlorjave barve, s širokim vratom in odebeljenim profiliranim zgornjim robom. Na stranskem robu ustja sta dve kaneluri. Tudi v notranjosti posode nad vratom je večji rahel žleb. Vrat je širok, neizrazit. Na ramenu, ki neopazno prehaja v največjo periferijo, so tri horizontalne kanelure (dve večji in ena manjša). Spodnji del posode se sorazmerno zožuje. Dno je vzbočeno. Mere: višina 15,8 cm, premer ustja 16 cm, trebuha 16,4 cm, dna 8,9 cm.

14. Jajčast lonec rjave barve. Spodnji del trupa se ovalno širi do največje periferije. Rame preide v širok vrat. Ustje je precej široko, zgornji rob pa polkrožno navzven odebeljen. Na prehodu ramena v vrat in na največji periferiji je nekaj žlebičev, ki jih je pustilo oblikovalo. Mere: višina 15,8 cm, premer ustja 14,8 cm, trebuha 15 cm, dna 8,4 cm.

15. Jajčast lonec s poudarjeno gornjo tretjino trupa, črnosive barve, z ozkim vratom, profiliranim zgornjim robom in navzven razširjenim ustjem. Stranski rob je poševno navznoter odrezan. Na ramenu sta dobro vidna dva plastična robova. Oblike posode so zelo mehke, prehodi neizraziti. Spodnji del se v primeri z največjo periferijo precej zoži. Zaključni se v ravno dno. Mere: višina 16 cm, premer ustja 13,4 cm, največje periferije 17,6 cm, dna 7,8 cm (sl. 16).

16. Jajčast lonec sivorjave barve, z močno razširjenim vratom in navzven zavihanim gornjim robom. Gornji rob je navzven polkrožno odebeljen, na njegovem spodnjem delu je večja horizontalna kanelura. Širok vrat prehaja z blagim prehodom v rame, ločita ju dve horizontalni kaneluri. Spodnji del je precej zožen, dno pa je nekoliko vzbočeno. Mere: višina 14,5 cm, premer ustja 16,5 cm, največje periferije 15 cm, dna 9 cm.

17. Manjši svetlorjavo žgan jajčast lonček, s stisnjenim vratom in profiliranim ustjem. Ustje je profilirano tudi na notranji strani nad vratom (pokrov!). Zunanji rob ustja je zavihan polkrožno navzven, z majhno kaneluro na spodnjem robu. Na ramenu in na največji periferiji je vrsta horizontalnih kanelur, nastalih pri izdelavi posode zaradi vrtenja. Spodnji del je precej zožen in se proti dnu cilindrično končuje. Dno je ravno. Mere: premer ustja 11,4 cm, trebuha 13,2 cm, dna 7,7 cm, višina 13,1 cm.

18. Jajčast lonec svetle rumenorjave barve, s stisnjenim vratom, navzven obrnjenim zgornjim robom in zoženim spodnjim delom, ki se končuje v ravno dno. Na ravnem dnu so tri brezoblične kepice glin, ki pa ne predstavljajo kakega znaka, temveč so verjetno nastale pri končnem oblikovanju in popravljanju posode. Na ramenu je manjša plastična kanelura. Stranski rob ustja je konkavno poševno navznoter odrezan. Mere: višina 14,5 cm, premer ustja 12,5 cm, trebuha 13,7 cm, dna 6,2 cm.

19. Večji jajčast lonec s stisnjenim vratom in navzven zavihanim zgornjim robom, katerega stranski rob je poševno navznoter odrezan. Rob ustja pri vratu je nekoliko odebeljen. Spodnji del posode je močno zožen in prehaja v ravno, rahlo upognjeno dno. Na ramenu in na prehodu ramena v vrat je par izrazitejših žlebičev, nastalih zaradi vrtenja pri obdelavi

posode. Barva posode je svetla, sivkastorjava. Mere: višina 28 cm, premer ustja 18,4 cm, trebuha 24,4 cm, dna 10 cm.

20. Vrček z ročajem iz svetlorjave gline, ovalne oblike, z blagim prehodom ustja v vrat in vratu v rame. Spodnji del se pod največjo periferijo močno zoži in se končno proti dnu še enkrat razširi, da dobimo vtis konične noge. Dno je ravno. Na ramenu sta v višini ročaja dve horizontalni kaneluri. Gornji rob se razširi nekoliko navzven. Rob je poševno navzven odrezan. Širok trakast ročaj veže vrat z največjo periferijo. Mere: višina 17,5 cm, premer ustja 7 cm, največje periferije 11 cm, dna 7,8 cm (sl. 20).

21. Konična skodela temnosive barve, z nekoliko odebeljenim, poševno odrezanim gornjim robom. Na zunanji strani pod robom je horizontalna plastična kanelura. Spodnji del se cilindrično zoži, nato se pa razširi v odebeljeno nogo v obliki prisekanega, navzdol obrnjenega stožca. Dno je nekoliko navznoter usločeno. Mere: višina 6,7 cm, premer zgornjega roba 18,7 cm, premer noge: večji 8,5 cm, manjši 6,5 cm.

22. Konična skodela sive barve, z odebeljenim, poševno navzven zavahanim zgornjim robom in odebeljeno svitkasto nogo, ki je v spodnjem delu konično prirezana. Dno je nekoliko navznoter usločeno. Mere: višina 7,7 cm, premer zgornjega roba: večji 22,5 cm, manjši 20 cm, premer dna 7,1 cm (sl. 21).

23. Konična skodela črne barve z odebeljeno spodnjo četrtino, ki se nepravilno konično zaključuje v nekoliko navznoter upognjeno dno. Zgornji rob je odebeljen in poševno navzven zavihan. Mere: višina 7 cm, premer večjega zgornjega roba 19,7 cm, manjšega 17,4 cm, dna 7 cm.

24. Konična skodela svetlorjave barve. Spodnja četrtina je na zunanji strani močno odebeljena in se končuje v ravno dno. Notranja stena zunanjo nabreklično slabo izraža in gre skoraj navpično do dna. Zgornji rob je močno odebeljen in poševno navzven zavihan. Mere: višina 7,3 cm, premer večjega zgornjega roba 70 cm, manjšega 16,8 cm, dna 7,2 cm (sl. 21).

Poleg omenjenih posod, loncev, vrčka in skled štejem med keramično ostalino srednjega veka tudi dve pečnici in 3 glinaste svetilke.

25. Delno fragmentirana pečnica iz rjavo žgane gline. Zunanja stena je kvadratne oblike, notranja pa okrogla s profiliranim, odebeljenim robom. Na kvadratni ploskvi je v reliefu upodobljen stiliziran lev. Figura je predstavljena v trenutku, ko se lev pripravlja na napad. To dokazuje dvignjena desna noga, visoko zavihan rep in široko odprto žrelo, z daleč ven iztegnjenim jezikom. Osrednja figura je obrobljena s tankim plastičnim robom. Temu sledi 1,5 cm širok pas v podobi vrvice, ki se začne v levem zgornjem kotu in gre proti desni nazaj do izhodiščne točke. Za tem je še 1 cm širok zunanji rob, ki je nekoliko višji od pleteninastega ornamenta, vendar še vedno ne dosega največjih izboklin figure. Mere: višina 12,2 cm, zgornji rob 21,5 cm, premer dna 18,2 cm, 15,5 cm (sl. 19).

26. Rjavo žgana pečnica z odprtino na zunanji strani. Zunanja stran je kvadratne oblike, proti dnu pa prehaja v pravilen krog. Dno je v premeru 3 cm od zunanjega roba ravno, tu se pa upogne nekoliko navznoter. Za značaj te posode je značilno dejstvo, da je spodnji del posode ožgan,

proti vrhu pa ne. Mere: višina 11,4 cm, dolžina zgornje stranice 21,5 cm, premer dna 18,5 cm in 12,5 cm (sl. 18).

27. Konična rjavo žgana plitka svetilka v obliki majhne skledice z dulcem. Gornji rob je navznoter odebeljen in poševno navzven odrezan. Rob je na enem mestu upognjen v obliki dulca. Rob dulca je ožgan. Dulcu nasproti ima svetilka majhen plastičen držaj z vertikalno prevrtano luknjico. Ravno dno predstavlja krog s križem v sredini. Križ je zelo nedoločno oblikovan. Mere: višina 3,5 cm, premer večjega zgornjega roba 19 cm, manjšega 12 cm, premer dna 9,8 cm. Obseg kroga na dnu posode meri 3,5 cm (sl. 22).

28. Nizka konična, rjavo žgana oljenka v obliki skledice z dulcem. Zgornji rob je nekoliko navznoter odebeljen in poševno navzven odrezan. Na enem mestu je podaljšan v dulec. Rob je ožgan, posebno na notranji strani. Da je imela tudi ta oljenka držaj, ni mogoče trditi, ker je ravno na tem mestu fragmentirana. Ravno dno je brez znaka. Mere: višina 3 cm, premer zgornjega roba 12,5 cm in 11 cm, premer dna 10 cm (sl. 22).

29. Nizka konična oljenka iz sivorjave gline. Zgornji rob je nekoliko navznoter odebeljen in poševno odrezan. Tudi ta je pri dulcu ožgana. Mere: višina 2,9 cm, premer zgornjega roba 12,5 cm in 10,9 cm, premer dna 10 cm.

Vse našete kose srednjeveške keramike smo našli v zapadni steni srednjeveškega zidu, kjer je bila nekaka shramba ali jama za odpadke. Jama je merila v premeru 1,15 m in segala v globino do 2,50 m. Razen keramike smo našli tudi več kosov stekla.

b) Rimska keramika

Našli smo le dva fragmenta rimske keramike in sicer iz mlajše gradbene periode.

30. Fragment amfore iz svetlorjave gline. Odkrili smo ga v levi strani jame, 30 cm od zidu mlajše rimske periode v globini 1 m. Prištevati ga moremo torej k mlajši rimski gradbeni periodi.

31. Manjši fragment ustja črno žganega lonca. Zgornji rob je profiliran in močno navzven zavihan. Našli smo ga v desni jami v globini 1,30 m. Tudi tega moremo prištevati k mlajši rimski gradbeni periodi.

Stanki stenske slikarije in mozaika

a) Mlajša rimska zgradba (sl. 23)

32. Na rdeči podlagi naslikana nazobčana rozeta z zelenkasto modrim osrednjim delom. Prepletajo jo stilizirani listi. Del lista je usmerjen tudi ločeno od rozete (inv. št. 1).

33. Manjši fragment, soroden zgornjemu. Ohranjen je velik del rozete, z zelenkasto modrim osrednjim delom. Rozeta je svetlomodne barve. Viden je še del zunanjega lista (?), ki je ohranjen samo v polkrožnem loku (inv. št. 2).

34. Manjši fragment rdeče slikanega ometa z delno ohranjeno svetlorjavo rozeto, z zelenomodrim osrednjim delom in lokom okrog rozete (inv. št. 3).

35. Večji fragment rdeče slikanega ometa z delno vidnim stiliziranim listom svetlorjave barve (inv. št. 4).

36. Manjši fragment rdeče poslikanega stenskega ometa z delno vidnim sivim pasom na spodnjem delu. Na robu prehaja v polje stilizirana rastlina svetlorjave barve. Videti je še samo en list. Rdeče polje veže s spodnjim sivim robom tanka bela črta (inv. št. 5).

37. Manjši fragment stenskega ometa, podoben fragmentu inv. št. 5. Spodnji del sestoji iz širšega belega in širšega sivega pasu. Od rdečega polja ju loči tanka bela črta. V rdečem polju je tudi delno vidna stilizirana rastlina v svetlorjavi barvi (inv. št. 6).

38—39. Dva fragmenta rdeče poslikanega ometa s stilizirano cvetno čašo. Cvetno steblo se končuje v majhni bunčici. Od cveta, ki je svetlorjave barve, drži še en list na desno (inv. št. 7—8).

39.—44. Manjši fragmenti rdeče slikanega ometa s svetlorjavimi stiliziranimi ornamentami, izpolnjenimi ponekod z modrozeleno barvo (inv. št. 9—13).

45. Manjši fragment rdeče slikanega stenskega ometa z delno vidnim belim stiliziranim ornamentom (inv. št. 14).

46.—50. Manjši fragmenti rdeče slikanega stenskega ometa s sledovi »tapatnega ornamenta«. Ornament je izveden v kombinaciji svetlorjave in modrozeleno barve. Tudi pri teh nastopa stiliziran rastlinski motiv (inv. št. 15—19).

51. Fragment rdeče slikanega stenskega ometa z ostanki belega ornamentalnega motiva (inv. št. 20).

52. Nekoliko večji fragment rdeče poslikanega stenskega ometa s svetlorjavim in modrozelenim stiliziranim rastlinskim motivom. Rdeča barva je tu že močno odpadla (inv. št. 21).

53. Manjši fragment rdeče slikanega stenskega ometa. Na rdeči osnovi je viden spodnji del rastline z zelenimi listi in svetlorjavimi stebli. Ob spodnjem robu je videti horizontalen siv pas (inv. št. 22).

54. Fragment rdeče slikanega stenskega ometa z delom lista sive barve (inv. št. 23).

55. Fragment rdeče slikanega stenskega ometa z ornamentom svetlosive barve (inv. št. 24).

56. Manjši fragment rdeče slikanega stenskega ometa s stiliziranim cvetom in listom bele barve (inv. št. 25).

57. Manjši fragment rdeče slikanega stenskega ometa z ornamentom svetlorjave barve (inv. št. 26).

58. Večji fragment rdeče slikanega stenskega ometa. Večji rdeči ploskvi slede na levi strani: okrog 1,5 cm širok temnordeč nazobčan pas, za njim je 2 cm širok siv nazobčan pas, temu sledi 3,5—4 cm široka zelena bordura, ki jo loči od vijoličaste na levi strani 0,5 cm široka svetla rdečkastorjava črta. Siva in zelena barva je močno odpadla (inv. št. 27).

59. Fragment rdeče slikanega stenskega ometa z ornamentom bele barve. Beli črti se v pravem kotu sekata. V stičišču je stiliziran cvet s tremi listi, od katerih je srednji podaljšan z dvema pikama (inv. št. 28).

60. Večji kos rdeče slikanega stenskega ometa z ornamentom, podobnim ornamentu na fragmentu 59 (inv. št. 28). Na eni strani je viden rumen rob. Ometa se drži še opeka (tubul) (inv. št. 29).

61. Fragment rdeče slikanega stenskega ometa. Ohranjen del rumenega roba, ki ga od rdečega polja loči 0,5 cm široka bela črta. Druga, tej vzporedna, je 9,5 cm oddaljena od črte ob rumenem pasu (inv. št. 30).

62. Fragment rdeče slikanega ometa s svetlorjavimi črtami. V stiščišču pravokotnih črt se vidi še del lista in odebeljen zunanji kot. Debelina črt 0,5 cm (inv. št. 31).

63. Fragment rdeče slikanega stenskega ometa z zelenim pasom od strani. Rdeče polje loči od zelenega roba 6 mm debela bela črta, ki pa teče nekaj mm od zelenega pasu. Druga bela črta poteka po rdečem polju pravokotno na to (inv. št. 32).

64.—68. Pet fragmentov rdeče slikanega stenskega ometa z zelenim pasom na eni strani. Rdeče polje loči od zelenega pasu 6 mm debela vmesna bela črta (inv. št. 33—37).

b) Starejša rimska zgradba (sl. 23 a—27)

69. Fragment črno slikanega stenskega ometa. Na njem je viden del živo barvane rastline z zelenim stebлом in listi ter belordečimi cveti. Črno ploskev loči od sosednje rumena, 6 mm debela bela črta (inv. št. 38).

70. Fragment črno slikanega stenskega ometa z rjavkastozelenim listom in belorumenim cvetom. Poleg tega večjega lista in cveta so še tri drobne zelene vejice z manjšimi listi (inv. št. 39).

71. Fragment črno slikanega stenskega ometa z ostanki rastlinskega ornamenta (inv. št. 40).

72.—78. Šest fragmentov belo slikanega stenskega ometa z zelenim ornamentom v podobi venca. Med svetlejše in temnejše liste so vpletene rdeče in rumene jagode (inv. št. 41—47).

79.—81. Trije fragmenti belo slikanega stenskega ometa z ostanki zelenih girlandnih vencev. Ti se ponekod razširjajo v majhne šopke (inv. št. 48—50).

82.—83. Dva fragmenta belo slikanega stenskega ometa s stiliziranim rastlinskim ornamentom. Steblo in listi so upodobljeni v obliki zavojev. Na mestu, kjer se list stika s stebлом, je steblo svitkasto nabreklo in se končuje v lep rdeč, napol razcveten cvet. Ob robu so vidni še ostanki robnega pasu živomodre in rjave barve, ki predstavlja najbrž kak arhitektonski motiv. Steblo in listi so svetlorjave barve (inv. št. 51—52).

84.—85. Dva fragmenta belo slikanega stenskega ometa z rastlinskim ornamentom, podobno kot pri št. 51—52, toda brez robnega motiva (inv. št. 53—54).

86.—87. Dva fragmenta belo slikanega stenskega ometa s širokimi rjavozelenimi listi (del večjega rastlinskega ornamenta) (inv. št. 55—56).

88. Trije fragmenti rumeno slikanega stenskega ometa z belim stiliziranim ornamentom, v katerem so vdlane rdeče in modre, biserom podobne

elipsaste jagode. Obrobljene so z belim ornamentom sl. 23 (inv. št. 57). (Na sliki en fragment manjka.)

89. Dva fragmenta rumeno slikanega stenskega ometa z belim ornamentom, v katerem so v presledkih vdelane modre kroglaste jagode, prosto vezane z belim ornamentom, in rdeči rombi, ki so obrobljeni z belim ornamentom. Razdalja med posameznimi jagodami in rombi je 5 cm. Beli ornament obstaja v vseh teh primerih iz stiliziranih listov (inv. št. 58), (sl. 25). Na sliki je viden samo en fragment.

90. Fragment rdeče slikanega stenskega ometa z belim ornamentom, kombiniran z zelenimi jagodami (inv. št. 59).

91.—92. Dva fragmenta rumeno slikanega ometa s stiliziranim rastlinskim ornamentom bele barve in deloma vaze (inv. št. 60—61).

93. Fragment rumeno slikanega stenskega ometa s stiliziranim rastlinskim ornamentom bele barve, z vloženo modro jagodo, ki jo obkroža bel krog in pike (inv. št. 62).

94. Večji fragment rumeno slikanega stenskega ometa z ostankom rdečega roba, ki ga od rumene ploskve loči 4 mm široka bela črta. Stiliziran rastlinski ornament je od rdečega roba oddaljen 11,5 cm. Ornament je širok 5,8 cm in omejen z dvema vzporednima linijama. Tudi v tem ornamentu so v presledkih modre jagode (inv. št. 63).

95. Večji fragment živo slikanega stenskega ometa. Desno polovico izpolnjuje zelen rastlinski ornament na temni podlagi. Leva stran je izdelana v zeleni, modri in sivi barvi. Naslikana je zastora podobna slika, pripeta na belorumen navpični rob (inv. št. 64), sl. 26.

96. Fragment črno slikanega stenskega ometa s sivkastorjavim ornamentom v obliki vaze in rastline (inv. št. 65), sl. 24, desno spodaj.

97.—98. Dva, fragmentu inv. št. 65 sorodna, fragmenta s slikanim stenskim ometom z delno vidnim rdečim robom na kraju. Na robu med rdečo in črno ploskvijo poteka bela črta, ki se danes slabo vidi. Druga, vzporedna črta je 1 cm oddaljena od prve (inv. št. 66—67).

99. Fragment belega stenskega ometa s 4,5 cm širokim modrim robom (inv. št. 68).

100. Manjši fragment slikanega stenskega ometa. Delno vidno rdečo ploskev loči od živega, rjavorumenomodrega ornamenta 4 mm debela bela črta (inv. št. 69).

101. Fragment belo slikanega stenskega ometa z rjavim ornamentom. Vidni sta dve vzporedni črti. Morda predstavljata kako črko (inv. št. 70).

102. Fragment rdečerjavo slikanega stenskega ometa s 4,5 cm širokim rumenkastorjavim pasom in belosivim stiliziranim rastlinskim (?) ornamentom (inv. št. 70).

103.—104. Dva fragmenta belo slikanega stenskega ometa. Med belima poljema je 4 cm širok zelen pas, ki pa močno odpada, in 4 cm širok rumenobelo kombiniran pas (inv. št. 72—73).

105. Fragment belo slikanega stenskega ometa z rumenorjavobelim pasom. Spodnji rob, ki poteka na ta pas, je na desni strani vijoličast, na levi pa zelen (inv. št. 74).

106. Manjši fragment slikanega ometa. Vidi se vijoličast spodnji rob in rjav pas, ki ga poživilja rumen in bel motiv (inv. št. 75).

107. Kos belo slikanega ometa z modrim horizontalnim robom. Ob strani poteka vertikalni pas rumenorjavobelega ornamenta (inv. št. 76).

108.—109. Dva fragmenta belo slikanega ometa s 4 cm širokim modrim pasom s sivim meanderskim motivom in rozetami (inv. št. 77, 78).

110. Fragment rumenočrno slikanega ometa. Rumeno polovico loči od črne 7 mm široka bela črta (inv. št. 79).

111. Večji fragment slikanega ometa. Desna stran vijoličaste barve z rumenorjavim pasom (primerjaj št. 74 in 75). Leva stran je črna, z ornamentom rumenorjave barve. Med črnim in vijoličastim poljem je 4,9 cm širok rdeč pas, ki je od vijoličastega polja ločen z belo, od črnega pa z belorjavo, 4—5 mm debelo črto (inv. št. 80).

112. Fragment slikanega ometa rumene in črne barve. Med rumenim in črnim poljem je 4,5 cm širok pas, ki ga od rumenega polja loči bela, od črnega pa svetlorjava 4 mm široka črta (inv. št. 81).

113. Fragment črnomodro slikanega stenskega ometa. Med črnim in modrim poljem je 6 mm široka bela črta. Modra barva odpada (inv. št. 82).

114. Fragment modrozeleno slikanega ometa. Med zelenim in modrim poljem poteka 5 mm debela bela črta, vendar ne popolnoma po robu, temveč po črnem polju (inv. št. 83).

115. Iz manjših kosov sestavljen večji kos slikanega stenskega ometa. Na 33 cm široki črni ploskvi je naslikana večja rastlina z močnim stebлом in navzdol poševnimi listi. Trepetlika je slikana z odtenki zelene, rjave in bele barve. Črno polje obdaja na vsaki strani rdeče polje, ki je od črnega ločeno s 5—7 mm široko belo črto. Spodnji okvir je rumene barve. Med črnim in rumenim spodnjim poljem je bela črta, ki je pa danes povečini odpadla. Ohranjena dolžina 68 cm, širina do 45 cm (inv. št. 84).

116. Fragment slikanega ometa. Levi zgornji kot je rdeč, desna polovica črna. Spodnjo polovico zavzema 6 cm širok rumen pas, ki prehaja polagoma v temnorjavo barvo. Ta je naškropljena s svetlimi (belimi) in temnimi pikami. Rdeče polje loči od črnega in rdeče in črno polje od spodnjega rumenega pasu 6 mm debela bela črta (inv. št. 85).

117. Fragment slikanega ometa. Zgornji del je rdeč, spodnji temnorjav. Med njima je 5 cm širok rumen pas. Rdečo površino deli od rumene običajna bela črta. Bela črta poteka tudi po rjavem polju pravokotno na rumeni pas (inv. št. 86).

118. Fragment stenskega ometa. Rjavo polje je naškropljeno z belimi pikami. Med zgornjim rumenim pasom in spodnjim rjavim poljem je 2 cm širok temnorjav, naškropljen pas. Pod vrhnjo plastjo ometa je druga do 5 mm debela plast, poslikana s svetlordečo barvo z ornamentom. Vrhnja plast se proti robu rdečega polja počasi tanjša in končno izgine (inv. št. 87).

119. Fragment slikanega stenskega ometa. Spodnja polovica je rjava, naškropljena z belimi pikami, zgornja je rdeča, vmes pa poteka 4,5 cm širok rumen pas, ki ga od rdečega polja loči rdeča črta, od rjavega pa do 1,5 cm širok temnejši pas (inv. št. 88).

120. Fragment belo slikanega ometa z rjavim in zelenim ornamentom, ki je prepleten s svetlorjavimi vijugami (inv. št. 89).

121. Fragment slikanega stenskega ometa, podoben kosu inv. št. 89. Na eni strani so vidni ostanki vijoličastega roba (inv. št. 90).

122. Manjši fragment slikanega ometa. Na levi strani je viden manjši del horizontalnega rumenega in temnorjavega pasu, ki ju 6 mm debela navpična črta loči od vertikalnega modrega pasu (inv. št. 91).

123. Manjši fragment belo slikanega stenskega ometa z delom vaze rjavomodre barve (inv. št. 92).

124. Fragment rdeče slikanega stenskega ometa z 2,3 cm široko borduro, sestavljeno iz bele, rumene in temnordeče barve (inv. št. 93).

Ostanki arhitekture

125. Štirikrat profiliran arhitekturni člen notranje stene. Vidni del stene je modro pobarvan (inv. št. 94).

126. Profiliran arhitekturni člen notranje stene. Vidni del stene je modro pobarvan (inv. št. 95).

127. Profiliran arhitekturni člen notranje stene (inv. št. 96).

128.—130. Trije fragmenti profiliranih arhitekturnih členov stavbne notranje stene. Ohranjeni del stene je zeleno poslikan. Pod zeleno barvo, ki se lušči, je vidna rdeča barva (inv. št. 97—99).

131. Profiliran venčni zidec z jajčasto palico in zobnim rezom (inv. št. 100).

132. Profiliran venčni zidec s stiliziranim rastlinskim motivom (inv. št. 101).

133. Manjši fragment venčnega zidca z ostankom ornamenta v obliki jajčaste palice (inv. št. 102).

Mozaik

134. Večji kos mozaičnega tlaka. Na levi strani so vidne štiri poševne vrste belih kock. Tem sledijo v horizontali tri vrste belih, štiri vrste črnih, štiri vrste belih, štiri vrste črnih kock. Za temi je širok pas poševnih črnih vrst. Odkrit je v levi jami ob zidu mlajše rimske periode (inv. št. 103).

135. Kos črno-belega mozaika. V belem polju, ki ima v vogalih črne trikotnike, je v sredini črn kvadrat s kraki, podaljšanimi v obliki zvezde. Vanj je vdelan bel kvadrat, ki veže razpolovišče stranic črnega kvadrata. Beli kvadrat je sestavljen iz dveh vrst kock. Središče tvorijo štiri črne kocke (sl. 6) (inv. št. 104). Odkrili smo ga v skrajnem jugovzhodnem kotu leve jame.

136. Manjši kos mozaika. Vidnih je nekaj belih, zelenih in rumenih kock. Odkrili smo ga pri vzhodnem robu leve jame (inv. št. 105).

137. Manjši kos mozaika. Trem horizontalnim vrstam belih kock sledita dve vrsti črnih, nato zopet ena vrsta belih. Za temi je kombiniran motiv (črne, bele, svetlo in temnozeleno kocke) (inv. št. 106). Odkrit je ob vzhodnem robu leve jame (sl. 5).

138. Manjši kos mozaika, sestavljen iz črnih kock. Odkrit ob rimskem zidu I. v levem delu jame (inv. št. 107).

139. Manjši kos mozaičnega tlaka z ornamentom iz črnobelih kock (inv. št. 108).

140. Manjši kos mozaičnega tlaka, sestavljen iz črnih in belih kock (inv. št. 109).

141. Manjši kos mozaičnega tlaka, sestavljen iz črnih in belih kock. V belem polju je ena horizontalna in ena poševna vrsta črnih kock (inv. št. 110).

142. Manjši kos mozaičnega tlaka, sestavljenega iz črnih in belih kock (inv. št. 111).

143. Manjši kos mozaika s kombinacijo belih, črnih in rdečih kock. Ta kos smo odkrili v vzhodnem profilu desnega dela jame, tik pod srednjeveškim zidom. Zid je na tem mestu ostanke mozaika močno uničil (inv. št. 112).

144. Kos mozaičnega tlaka iz belih in črnih kock. V belem polju je upodobljen rastlinski motiv iz črnih kock. Viden je del stebela in stranske vejice iz ene vrste črnih kock ter dva gornja dela listov iz dveh vrst kock. Listi so navzven priostreni (inv. št. 113).

145. Kos mozaičnega tlaka z belih in črnih kock. Tudi tu je v belem polju s črnimi kockami predstavljen rastlinski motiv (inv. št. 114).

146. Večji kos mozaičnega tlaka iz belih in črnih kock. Na belem polju je s črnimi kockami upodobljen bršljanov list, ki je srčaste oblike z bodico. Pecelj je zvezan s stebлом, ki se obrne v nasprotno smer. Glavno steblo z listi je sestavljeno iz treh vrst črnih kock. Samostojni listi so upodobljeni samo z dvema vrstama, ki se koničasto zaključita navzven. Še dalje segajoči vejici stebela sta z ene vrste črnih kock. Med glavnim stebлом in stranskimi pasovi je ena vrsta belih kock, tej sledita dve vrsti črnih, tem tri vrste belih, tri črnih, tri belih, dve črnih, tri belih in le delno vidni dve vrsti črnih kock. Na mozaiku je ležal železen žebelj, katerega sledovi se vidijo še danes (inv. št. 115), sl. 9.

147. Manjši kos mozaičnega tlaka iz belih in črnih kock. Na belem polju je videti del rastlinskega ornamenta iz črnih kock (inv. št. 116).

148. Manjši kos večjega kompleksa mozaika (sl. 8), ki pa je zaradi sedanja pretrgan v tri manjše kose. V meanderskem okviru je ornament iz črnih kock v obliki kvadrata s podaljšanimi kraki. Razpolovišča stranic so zvezana v notranjem kvadratu iz belih kock. Zgoraj sta vidni dve horizontalni vrsti črnih kock (inv. št. 117).

149. Drugi kos večjega kompleksa mozaika s črnobelimi kockami. Ornament spominja na meanderski motiv, ki pogosto nastopa (inv. št. 118).

150. Tretji in največji kos tega kompleksa. Tudi pri tem črno-belem ornamentu lahko sklepamo na meanderski motiv. Belim kockam sledita dve vrsti črnih, tema tri vrste belih, nato zopet dve vrsti črnih kock, ki se pravokotno obrnejo na desno, dalje tri vrste belih, dve vrsti črnih in spet dve vrsti belih kock. V skrajnem desnem spodnjem kotu se vidi listu podoben ornament iz črnih kock (inv. št. 119).

151. Večji kos mozaika iz belo-črnih kock. Široki ploskvi diagonalno položenih belih kock slede tri vrste horizontalnih belih kock. Ta kos je

skupno s kosom inv. št. 121 ležal v jugozapadnem delu desne jame ob hipokavstnem stebru (inv. št. 120). sl. 7 a.

152. Večji kos popolnoma belega mozaika. Kocke so položene v diagonalni. Odkrili smo ga v bližini mozaika inv. št. 120 (sl. 7), (inv. št. 121).

153. Manjši kos mozaičnega tlaka z belo-črnih kock. Tudi pri tem kosu gre po vsej verjetnosti za meanderski ornament. Med vrstami belih sta dvakrat po dve vrsti pravokotno zavrtih črnih kock (inv. št. 122).

154. Manjši kos mozaičnega tlaka iz belih in črnih kock (inv. št. 123).

155. Manjši kos mozaičnega tlaka iz belih, črnih, zelenih in rjavih kock. Belim kockam sledita dve vrsti črnih, tem zopet dve vrsti belih kock, belim pa na eni polovici rjave, na drugi polovici pa zelene kocke (inv. št. 125).

156.—157. Dva fragmenta mozaičnega tlaka. Na prvem je vrsta belih, nato vrsta črnih in dve vrsti temnozelenih kock. Kocke so po vrsti, kot sem naštel, zavite v loku. Za vrsto zelenih kock je ohranjena v sredini še ena bela kocka. Na drugem fragmentu je vrsta črnih, svetlozelenih, temnozelenih in belih kock, tudi v loku (inv. št. 125, 126).

Poleg teh ostankov stavbe se nam je ohranilo več kosov plošč hipokavsta in dva popolnoma ohranjena stebra. Stebri so kvadratne oblike (25 × 25 cm). Ohranjene dolžine do 90 cm, debelina plošč 9,5 cm do 10 cm. Kolikšen je bil obseg plošč, je skoraj nemogoče dognati. Lahko pa računamo, da so merile ca 75 cm v dolžino, kar bi ustrezalo razdalji strebrov hipokavsta.

Drobne srednjeveške in rimske najdbe

K srednjeveškim najdbam spadajo ostanki stekla, štirje kozarci, čaša in še nekaj fragmentov; k rimskim pa nekaj železnih žeblicev in novc, ki pa je zelo slabo ohranjen in danes nečitljiv.

158. Kozarec iz modrozelenega stekla s kanelurami. Dno je stožčasto vboklo. Delno fragmentiran. Mere: 6,5 cm, premer zgornjega roba 5,5 cm, dna 3,5 cm (sl. 28, inv. št. 1).

159. Delno fragmentiran kozarec zelenomodre barve z vzporednimi vertikalnimi kanelurami. Dno je stožčasto vboklo. Kozarec se proti ustju rahlo širi. Mere: višina 7 cm, premer zgornjega roba 5,9 cm, premer dna 3,7 cm (inv. št. 2), (sl. 28).

160. Delno fragmentiran kozarec modrozeleno barve. Proti dnu se rahlo zožuje. Na steni ima vzporedne vertikalne kanelure. Dno je stožčasto vboklo. Mere: višina 6 cm, premer zgornjega roba 5,3 cm, dna 3,4 cm (inv. št. 3), (sl. 28).

161. Delno fragmentiran kozarec modrozeleno barve. Stene kozarca, ki se proti dnu rahlo zožuje, so poševno kanelirane, dno je stožčasto vboklo. Mere: višina 6 cm, premer zgornjega roba 5,5 cm, premer dna 3,4 cm (inv. št. 4), (sl. 28).

162. Večja delno ohranjena čaša valjaste oblike iz prozornega stekla. Rob dna tvori noga, sestavljena iz venca plastičnih izboklinic, dno je pa stožčasto vboklo. Tudi na steni posode so štiri vrste plastičnih izboklinic. Zgornji del posode je od vratu do zgornjega roba nekoliko izbočen. Mere: višina 7,5 cm, premer dna 7 cm (inv. št. 5).

163. Delno ohranjen kozarec (čaja) iz prozornega stekla. Na nogi in na steni plastične izboklinice, podobno kot pri kozarcu št. 5 (inv. št. 6).

164. Fragment spodnjega dela steklene posode iz prozornega stekla. Dno je stožčasto vboklo, z odebeljeno votlo nogo (inv. št. 7), (sl. 30).

165. Fragmentirano dno posode iz zelenkasto prozornega stekla. Dno je stožčasto vboklo, noga pa koničasto odebeljena (inv. št. 8), (sl. 30).

166.—167. Dva vratova večjih, stekelenicam podobnih posod. Na naj-ožjem mestu je močno plastično rebro. Spodnji del vratu in rame, ki danes ni več ohranjeno, se močno razširi. Posodi sta ornamentirani z gostimi poševnimi kanelurami. Steklo nekoliko irizira (inv. št. 9 in 10), (sl. 29).

Žebliji

168.—175. Osem železnih žebeljev; odkrili smo jih v prvi in drugi rimski plasti. Vsi so izredno slabo ohranjeni. So kvadratnega prereza s ploščato glavico. Nasprotni del se koničasto končuje. Mere: najdaljša dolžina 14 cm, debelina 0,7 cm, premer glavice 2,5 cm (inv. št. 127—134), (sl. 27).

SKLEP

Izkopavanje v Prešernovi ulici 7 nam zaradi omejenega terena (odkopani prostor meri 7 × 8 m) daje le nepopolne rezultate in zaključke. Izkopavanje nam ni razjasnilo obsega vsaj enega odkopanih prostorov, razen zgornjega — srednjeveškega, ki bi bil lahko kuhinja za neke vrste shrambo za nerabne predmete, kot sem že zgoraj omenil. Več podatkov imamo za datiranje naših objektov. Pri vprašanju datacije se moramo nasloniti predvsem na stilne oblike, zlasti na stilne oblike izkopanih predmetov, ker drugih podatkov tu nimamo.

Prvi ostanki naselitve ali starejša rimska gradbena perioda nam je pri izkopavanju nudila veliko množino stenskega ometa. V slikariji, ki nastopa, je zastopan predvsem bogat rastlinski ornament z dvema variantama. V notranjosti sten druge gradbene periode smo našli predvsem bel stenski omet z zelenim rastlinskim ornamentom, poleg tega pa razne rumeno-rjave in modre bordure, ki so tudi na beli podlagi. Že v stenah profila desne jame (desne glede na sliko št. 1; na tlorisu je to leva jama) in tudi na zunanji steni spodnje rimske gradbene periode smo odkrili kose rumeno slikanega ometa. Del ometa smo dobili še prav na steni, tako na notranji kot na zunanji. Na notranji steni je bil omet v vsej ohranjeni višini, do 40 cm, popolnoma bel. Na zunanji steni pa je bil spodnji rob rjav, naškropljen z belimi pikami. Ta spodnji del spada k srednjemu delu stene, ornamentirane z večjimi rdečimi ploskvami, med katerimi so presledki z rastlinskim ornamentom na črni podlagi; prim. sl. 27. Ta način slikanja spada med najkvalitetnejše, kar se jih je ohranilo pri nas, pa tudi izven meja naše domovine. H. Kenner datira podoben primer iz Virunuma v 1. stoletje n. e.² Podoben primer večje rdeče ploskve s črnimi presledki, na katerih so

² H. Kenner: Antike Römische Wandmalerei in Kärnten, Carinthia I., 140, 1950, Heft 1—2, str. 161, sl. 11.

razni rastlinski motivi, poznamo tudi iz Windischa.³ Drack ga datira v tretjo četrtino 1. stol. n. e. V drugo polovico prvega stoletja prištevamo tudi vse kose rumeno slikanega ometa z belim ornamentom in rdečim sosednjim poljem. Tudi za ta primer imamo sorodne najdbe v Windischu.⁴ Na podlagi stilne analize torej lahko datiramo ostanke stenskega slikanega ometa starejše rimske stavbe v drugo polovico prvega stoletja n. e.

Poleg tega načina slikanja nastopa pri tej gradbeni periodi še drug motiv. Pri tem je podlaga bela; na tej so naslikani rastlinski motivi girlandnega venca v zeleni barvi z rumenimi in rdečimi cvetovi ter stilizirani rastlinski motivi v rjavozeleni in modri barvi. Na enem od fragmentov (inv. št. 92) je ohranjen še del vaze. Stilizirano rastlinsko dekoracijo datira Drack v drugo polovico 2. stol.⁵ Morda je naš primer nekoliko kasnejši. To domnevo nam narekuje primerjava z ostalimi fragmenti, ki sodijo brez dvoma še v drugo polovico 1. stol., morda v začetek 2. stol. n. e.

Slikarija mlajše rimske gradbene periode je stilno popolnoma drugačna. Tu imamo predvsem velika rdeča polja s svetlorjavim, ponekod skoraj popolnoma belim tapetnim ornamentom. Pri tem se ornament osredotoči na rozete, ki so modrozeleno barve, dočim je ves ostali ornament izveden v svetlorjavi ali beli barvi. Ta takozvani »tapetni« vzorec datira H. Kenner v drugo polovico 3. stoletja, event. še v 4. stol. n. e.⁶ Podobno (v drugo polovico 3. stol.) ga datira tudi Drack.⁷ H. Kenner pravi, da je to ornament, ki je v krajih s provincialno kulturo (rimsko namreč!) močno razširjen. Za primer navaja ostanke tega ornamenta iz rimske vile v Goričah pri Mohličah⁸ in iz ene izmed sob kopališčnega predela v Virunumu, ki je znana pod imenom »Mosaiksaal«. Tla so namreč tlakovana z mozaičnimi kockami.⁹

Tudi v našem primeru smo naleteli na ostanke mozaika, kot sem že v tekstu navedel. Na tem mestu bi še enkrat opozoril na razliko v ornamentu. V enem prostoru je robni pas sestavljen iz diagonalno položenih črnih kock, v drugem pa iz belih. Osrednji motiv, ki sledi, je soroden meanderski motiv z vdelanimi kvadrati v obliki zvezd. Osrednji motiv je sestavljen iz rastlinskega ornamenta; na enem mestu je še dobro ohranjen bršljanov list. Večbarvni mozaik, na katerega smo naleteli na vzhodnem robu jame, je precej nejasen, ker smo mogli odkriti le majhne kose. Podoben meanderski motiv z diagonalnim okvirnim robom je odkril tudi Novotny v Virunumu.¹⁰

³ Walter Drack: Die Römische Wandmalerei der Schweiz, Verlag Birkhäuser, Basel, 1950, Taf. VIII.

⁴ n. n. m., Taf. VII.

⁵ n. n. m., Taf. XXXVII.

⁶ H. Kenner, Carinthia, I. 1950, Heft 1—2., str. 167, sl.

⁷ Drack: Römische Wandmalerei der Schweiz, Beilage 5.

⁸ H. Kenner: Carinthia I. 1950, Heft 1—2., str. 168, sl.

⁹ n. n. m., str. 168, sl.

¹⁰ Praschniker-Kenner: Der Bäderbezirk von Virunum, Wien, 1947, str. 50. Abb. 39. »Perspektivni meander« je helenistični ali zgodnjerski motiv. »Palmetenmuster« je ornament, ki se stalno pojavlja. Ozek črnobel trak zaključuje širok pas z belim diagonalnim motivom v enotni beli ali črni barvi, temu sledi bordura z neprekinjenim meandrom, v kvadratna polja so vdeleni kvadrati s štirikrako zvezdo in v konice končujoči se kvadrati.

Starejši gradbeni periodi sorodne ostanke stenske slikarije so v Celju in okolici našli tudi pri urejanju zasilne bolnišnice na Muzejskem trgu v Celju,¹¹ na »Rožnem griču« (Sevcih) pri Celju¹² in v Šmarju pri Jelšah.¹³

Poleg rimskih najdb smo pri tem odkopavanju odkrili bogato zbirko srednjeveške keramike.

Po obliki so vsi lonci, razen enega, jajčasti. Po zgornji tretjini trupa jih ločimo v dve skupini. Lonci prve skupine so jajčasti, z rahlo poudarjeno zgornjo tretjino (jajčasto-ovalni). Lonci druge skupine pa imajo zgornjo tretjino močno poudarjeno; Ložar rabi zanje izraz »ovalno-jajčasti«.¹⁴

Tipološko najstarejši je kroglasti lonec. Ta edini bi bil lahko soroden keramiki, odkriti na dvorišču SAZU v Ljubljani.¹⁵ V našem primeru je kroglasti lonec zastopan samo z enim kosom (sl. 10). Keramiko z dvorišča SAZU datira P. Korošec v XI. stol. Najdbe iz Prešernove ulice ne moremo datirati tako zgodaj; več razlogov govori za to. Kroglast lonec z manj razvitim profilom, kot je v našem primeru, datira Strauss v začetek 12. stol.¹⁶ Pri tem loncu je rob ustja navzven zavihan in poševno odrezan.

V slovenskem materialu imamo sorodne lonce še iz Bevk,¹⁷ Ljubljane¹⁸ in Ptuja.¹⁹ Ložar jih datira v 13. in 14. stoletje. Najmočnejše je zastopan jajčasto-ovalni lonec, ki tipološko sledi kroglastemu loncu. Od tega tipa imamo ohranjenih vsega 11 kosov. Po Ložarju²⁰ se iz tega tipa razvije lonec s poudarjeno zgornjo tretjino trupa — ovalno-jajčasti lonec. Datiranje teh ne bo presegalo okvira od srede 14. do 1. polovice 16. stoletja.

Okras in znaki na dnu posod ne prinašajo v inventar srednjeveške keramike nobenih novih motivov.

Znak na dnu posode imamo pri naši najdbi samo na eni svetilki, in sicer križ v krogu (št. 27).

Okrasov imamo v našem primeru več vrst. Najobičajnejša je ena ali več horizontalnih kanelur, ki so na ramenu, včasih tudi na robu ustja. Te male kanelure so nastale več ali manj slučajno pri oblikovanju posode.

Širše horizontalne kanelure, ki so gotovo čisto ornamentalnega značaja, imamo na loncih št. 1, 7, 13, 15, 16, 19.

Plastično rebro imamo tudi samo na enem primeru (št. 11). Pod rebrom je močan vdolben žlebič.

¹¹ B. Perc: Rimske najdbe v Celju od 1941 do 1951. Arheološki vestnik II/2, 1951, str. 233, sl. 7.

¹² Lorger: Rimska vila na Rožnem griču (Sevcih) pri Celju. ČZN, 1935, str. 71, sl. 7.

¹³ Fr. Lorger: Začasno poročilo o odkritju rimske vile v Grobelcah pri Šmarju pri Jelšah. ČZN, 1934, str. 149.

¹⁴ Primerjaj razpravo: R. Ložar: Staroslovansko in srednjeveško lončarstvo v Sloveniji. GMSD, XX, 1959, str. 181—225.

¹⁵ Paola Korošec: Slovanske ostaline na dvorišču SAZU v Ljubljani; Arheološki vestnik II/2, 1951, str. 170 sled., sl. 9—21.

¹⁶ K. Strauss: Studien zur mittelalterlichen Keramik, Leipzig, 1923, str. 10, sl. 9.

¹⁷ Ložar: GMSD, XX, str. 204.

¹⁸ n. n. m., str. 204.

¹⁹ n. n. m., str. 204.

²⁰ n. n. m., str. 214, sled.

Valovnica, ki je tipična za slovansko keramiko starejše dobe, je pri nas zastopana tudi v enem samem primeru (št. 3). Valovnica je napravljena s precej pokončnimi vijugami med dvema horizontalnima linijama.

V enem primeru imamo ornamentiran tudi stranski rob ustja s horizontalnim nizom zarez, napravljenih s »špriklo«, kot jo lončarji imenujejo danes.

Poleg loncev nam gornjo datacijo narekujejo tudi pečnice. Dve smo odkrili pri tem odkopavanju, ena je v muzeju že od prej, ²¹ nekaj sorodnih fragmentov pa je v muzeju v Gradcu. ²² Omenja jih K. Strauss v svoji razpravi »Kacheln und Ofen der Steiermark«. Enega datira v 15. stoletje, za drugega pa pravi, da je »morda še 15. stol.« ²³ V Slovenjem Gradcu so leta 1938 pri podiranju poslopja Okrajne hranilnice odkrili pečnico z letnico 1557. ²⁴ Ostale pečnice in njihov fragmenti, katerih najdišče se navaja kratko »Celje«, so po večini iz celjskega gradu, zato tudi ne morejo biti mlajše od srede 15. stoletja. ²⁵

Sklede, ki smo jih našli v Prešernovi ulici, se ujemajo s skledo, najdeno v Celju na Bontempellijevem vrtu. ²⁶ Ta latvici podobna posoda ima predhodnike že v keramiki predсловanskih dob. ²⁷ Vendar nam v pogledu datacije ne pomaga dosti. Važna je zaradi tega, ker je morda tu ključ za razvozlanje vprašanja poseljenosti od konca rimske okupacije in do visokega srednjega veka, ki je danes še več ali manj nejasno.

Vrček nima v dosedaj odkritem materialu v Sloveniji nobenih analogij.

Svetilke, odkrite v Prešernovi ulici, imajo predhodnice že v svetilki iz Stritarjeve ulice v Ljubljani.

Steklo je odkrito med keramiko. Zato ga nujno moramo prišteti med srednjeveški inventar, čeravno nekateri kosi močno spominjajo na rimsko steklo. Morda bomo tudi v tej smeri lahko nekoč iskali elemente, ki so vplivali na razvoj srednjeveškega steklarstva in ostalih obrti pri nas.

²¹ nepublicirano. Po ustnem izročilu tov. M. Perca je ta pečnica iz Gornjega Celja.

²² K. Strauss: Kacheln und Oefen der Steiermark, Graz, 1940, str. 68, Tafel IV.

²³ n. n. m., št. 7., 8., str. 68.

²⁴ Jakob Soklič: Umetnost v Slovenjem Gradcu. Slovenj Gradec ob 700 letnici. Slovenj Gradec, 16. IX. 1951, str. 41.

²⁵ K. Strauss: Kacheln und Oefen der Steiermark, str. 68. Ložar: Staro-slovensko in srednjeveško lončarstvo v Sloveniji, GMDS, XX, 1939, str. 224.

²⁶ GMDS XX, str. 187, str. 206, sl. 11 d.

²⁷ GMDS XX, 1939, str. 220. Tu je navedena tudi ostala literatura.

RESUME

Découvertes romaines et du moyen âge à Celje

Lors du creusement de défense à Celje, rue Prešeren, exécuté par le Musée de la ville de Celje on a trouvé des habitations appartenant au moyen âge et à la période romaine. On n'a pas pu déterrer toutes les constructions parce que le terrain de creusement fut strictement limité.

On a découvert une pièce d'un bâtiment du moyen âge, qui fut probablement utilisée comme cuisine. A la paroi à l'ouest nous avons déterré une cave ronde qui avait été ajoutée au mur moyenâgeux et plus profondément encore à un mur romain, nous y avons déterré des pots du moyen âge, deux carreaux et de la verrerie. Par l'analyse du style on peut dater ces pots des XV^e et XVI^e siècles, le plus vieux pourrait dater même du XIII^e siècle. On peut dater ainsi le pot en forme de boule. Les carreaux pourraient appartenir au XV^e siècle. Strauss date les autres carreaux du moyen âge de Celje du XV^e siècle, un fragment lui semble appartenir au XIV^e siècle. Le mur du bâtiment est construit de gros cailloux ronds fixés avec du mortier. Une part des fondements s'appuie directement contre le mur romain.

Les restes d'une construction romaine postérieures: partiellement un mur, restes d'un hypocauste, d'un plancher en mosaïques et d'une muraille peinte. Quant à la qualité, le mur est très différent du travail moyenâgeux. Il est construit de cailloux ronds et fixé avec mortier aussi mais l'épaisseur de la paroi est plus uniforme. A cause d'une liaison solide les cailloux n'ont pas tombé comme du mur moyenâgeux.

Les colonnes de l'hypocauste ne sont pas construites de dessous d'argile ronds et polygonaux comme d'habitude mais de grès. La mosaïque est polychrome, mais n'en sont pas conservés que des éclats — l'ornement en blanc et noir excepté — parce que nous n'avons pas pu creuser dans la direction où la mosaïque polychrome commençait.

Quant à la peinture de paroi dans cette couche il n'y a que des surfaces rouges avec bordures vertes et ainsi dit »model de tapisserie«. La mosaïque et cette manière de peinture datent de III^e et de la première moitié du IV^e siècles.

De même les restes de la construction romaine plus ancienne ne sont pas complets, en sont conservées trois parois d'une chambre et un mur parallèle. Ces parois sont bâties partiellement de cailloux ronds et dans la majeure partie, de pierres non fagonnées. Les parois montraient encore le crépi. Dans les débris au dessus du mur une couche épaisse de briques est encore conservée. Nous n'avons pu constater que partiellement les traces d'un plancher en mosaïque. Nous avons découvert une grande quantité de crépi. Il y a deux variantes. La première: un ornement de plantes stylisé sur un fond blanc; la seconde: des surfaces rouges et jaunes des parois avec des guirlandes plus ou moins grandes de couronnes blanches avec des intérieurs bleus et rouges, et entre les surfaces rouges et jaunes il y a des interstices noirs avec des motifs multicolores de plantes. Cette peinture appartient à la fin du I^{er} siècle.

Deux fragments de céramique à part, nous n'avons pas trouvé ni monnaie ni de menus objets dans les débris.



Sl. 1. Prekopani del zemljišča

Sl. 2. Desna stran odkopanega zemljišča



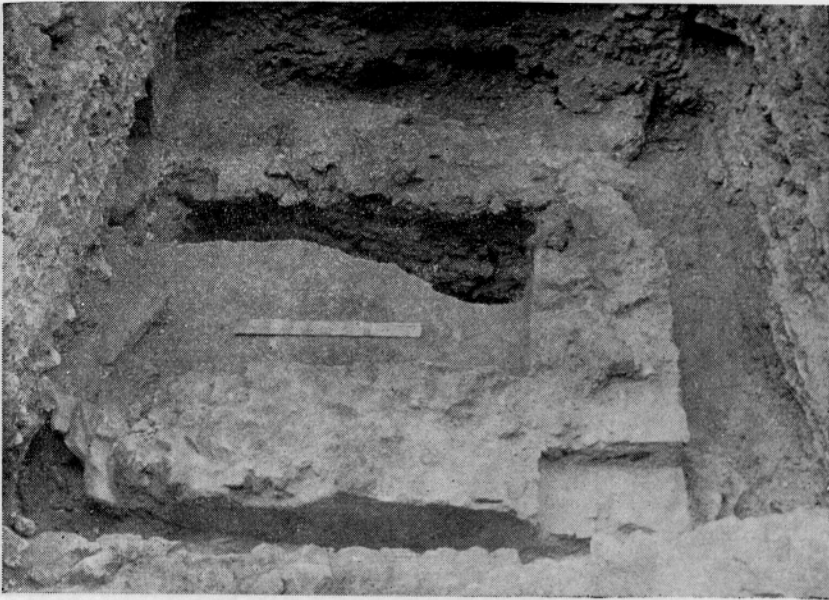
Sl. 2. Desna stran odkopanega zemljišča



Sl. 3. Del zidu z ometom starejše periode pod mlajšim zidom



Sl. 4. Srednjeveški zid, pod katerim so rimski objekti



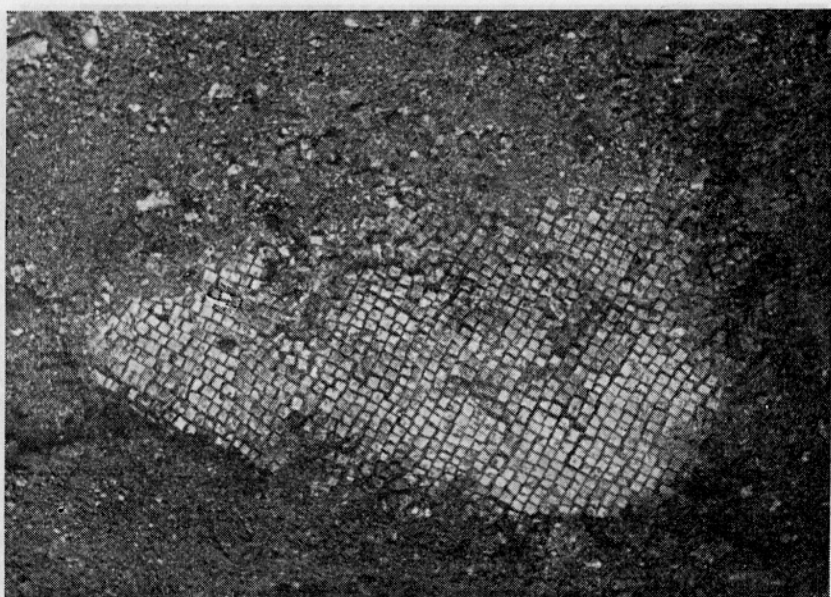
Sl. 4 a. Ostanke stavbe starejše gradbene periode



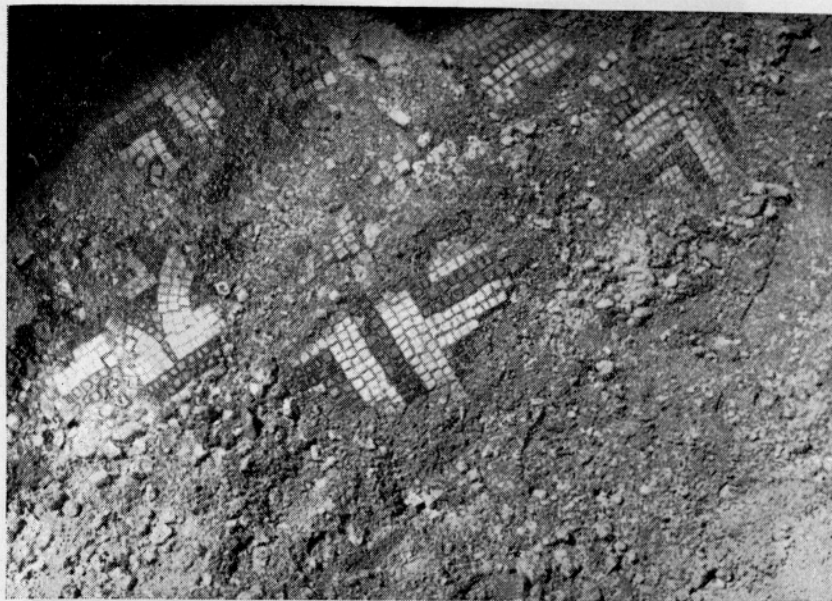
Sl. 5. Ostanke mozaika



Sl. 6. Ostanke mozaika



Sl. 7. Ostanke mozaika



Sl. 8. Ostanke mozaika



Sl. 9. Ostanke mozaika



Sl. 10



Sl. 11



Sl. 12



Sl. 13



Sl. 14



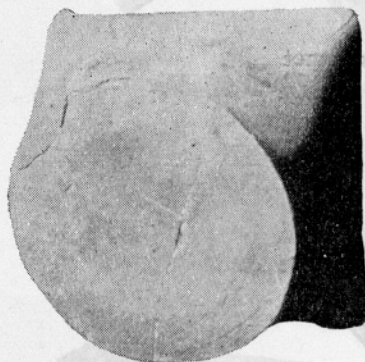
Sl. 15



Sl. 16



Sl. 17



Sl. 18



Sl. 19



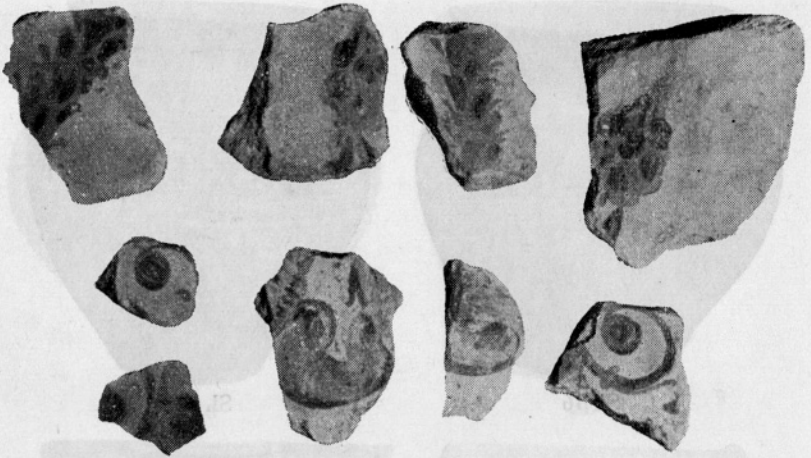
Sl. 20



Sl. 21



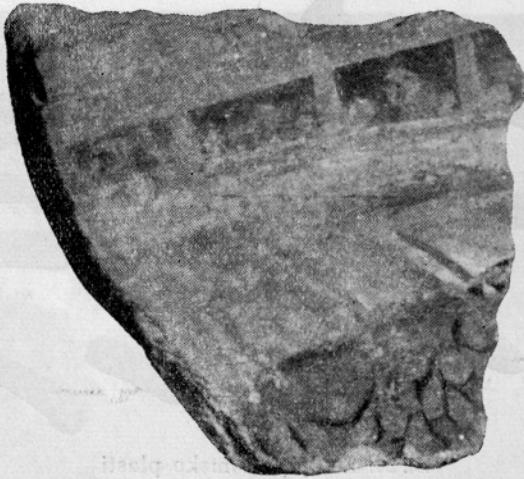
Sl. 22



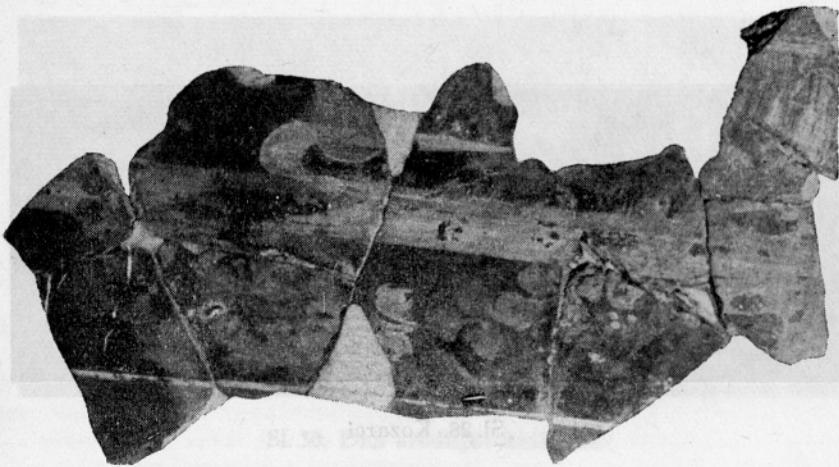
Sl. 23. Stenski omet



Sl. 24. Stenski omet II. gradbene periode



Sl. 25. Stenski omet II. gradbene periode

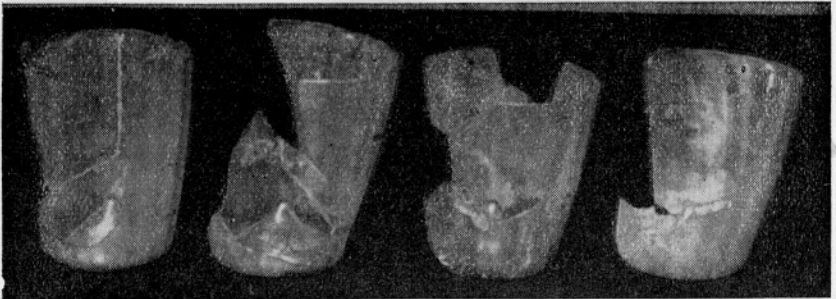


Sl. 26. Stenski omet II. gradbene periode



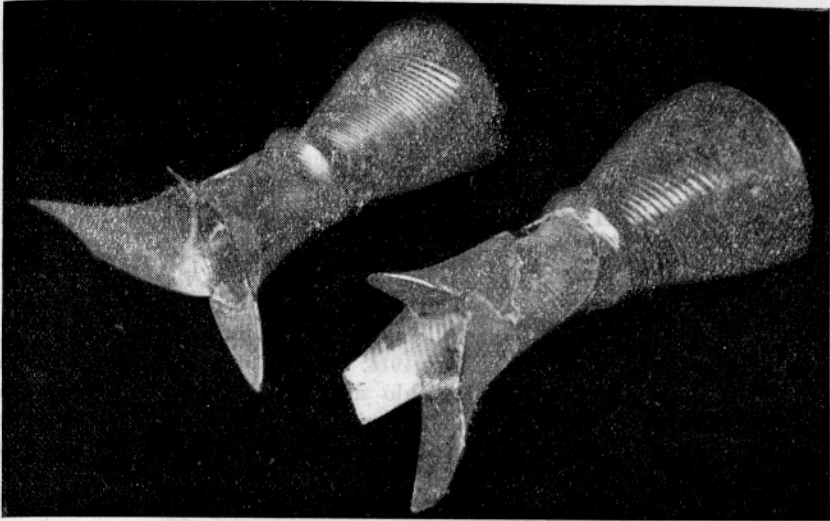
Sl. 27. Žablji iz rimske plasti

Sl. 27. Stenski omet II. krakove periode

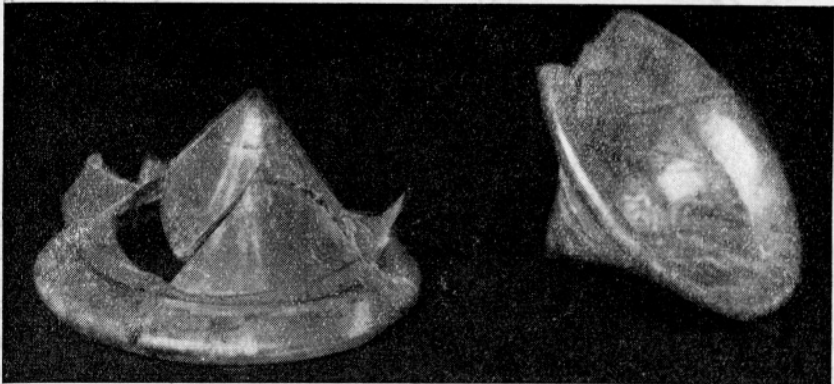


Sl. 28. Kozarci

Sl. 28. Stenski omet II. krakove periode



Sl. 29. Vratova srednjeveških čaš



Sl. 30. Dna srednjeveških čaš