

## RIMSKA KLJUČAVNICA Z MASKO IZ POETOVIIJA

ANTON SMODIČ

Vzhodno in severovzhodno položno pobočje Panoramе v Ptuju je bilo že v zgodnji rimski dobi gosto naseljeno, kar nam izpričujejo že dosedanje najdbe.<sup>1</sup>

Jeseni 1940 so našli delavci pri rigolanju v drevesnici na vznožju Panoramе (parc. 466/1) znova mnogo rimskih drobnih najdb, večinoma keramike, fragmente tako imenovane terrae sigillatae, fibule, izredno lepo rdečo kamejo, ki je izpadla iz nekega prstana, in tudi majhno bronasto ključavnico z masko in verižico. Vse te najdbe so prišle v bivšo Herbersteinovo arheološko zbirko na Ptujskem gradu, po osvobojenju pa v zbirko mestnega muzeja v Ptuju. V naših muzejih mi tak primer miniaturne ključavnice, ki je neke vrste obešanka, ni znan. V British Museumu v Londonu,<sup>2</sup> kakor je razvidno iz kataloga grško-rimske arheološke zbirke, in v Römisch-germanisches Zentralmuseumu v Mainzu<sup>3</sup> sta podobni ključavnici. Po vseh posameznih oblikah se ujemata z našo ptujsko ključavnico. Verjetno so vse istega izvora.

Znane so nam sicer podobne ključavnice z verižicami, posebno iz kastela Zugmantel z germansko-retijskega Limesa.<sup>4</sup> Tipološko se znatno razlikujejo od ptujске, londonske in majnske že po svoji cilindrasti obliki, po velikosti in mehanizmu. Tudi nimajo pokrovčka z masko, a oblika verižice in povezava posameznih členov je drugačna. Pogosto najdemo samo posamezne dele raznih ključavnic, posebno pokrovčke z maskami, vendar ni nujno, da spadajo h ključavnicam, morda prej k drobnim balzamarijem ali posodicam za šminko. Umestno je, da si vse tri ključavnice pobliže ogledamo.

Naša ptujсka bronasta miniaturna ključavnica je pokrita s plemenito, sivkastozeleno patino ter je razmeroma izvrstno ohranjena.

<sup>1</sup> J. Klemenc-B. Saria: *Archaeologische Karte von Jugoslawien*, Blatt Ptuj — Beograd-Zagreb 1936, str. 36—37.

<sup>2</sup> A Guide to the exhibition illustrating Greek and Roman life. Second edition. London 1920. Pag. 152—153, fig. 188, Roman Padlocks.

<sup>3</sup> Usten podatek dr. M. Abramica.

<sup>4</sup> Der Obergermanisch-Raetische Limes, B. II, No. 8. Kastell Zugmantel. — Germania romana — Ein Bilder-Atlas. V. Kunstgewerbe und Handwerk. Friedrich Drexel-Maria Bersu. 1950, str. 13, Tab. XV—3. — Darenberg-Saglio: *Dictionnaire des antiquités grèques et romaines*. Paris 1873—1906, Tom. IV, str. 1247.

Lahko ugotovimo skoraj v vseh podrobnostih celotni ustroj. Zaprtja meri po dolžini 34 mm, v širini 30 mm in v debelini 15 mm. Ključavnica ima v glavnem štiri značilne dele, in sicer pokrovček z masko, škatlico ali dozo z notranjim mehanizmom, verižico in ključ. V te dele jo še danes lahko razstavljamo (sl. 1).

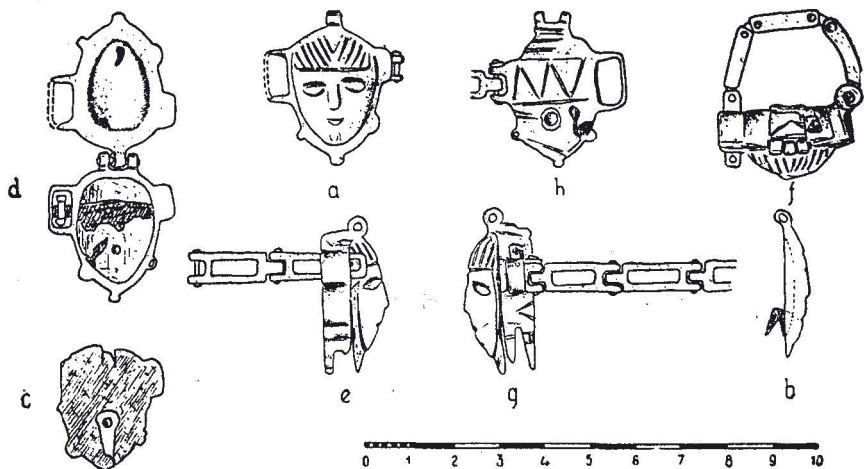
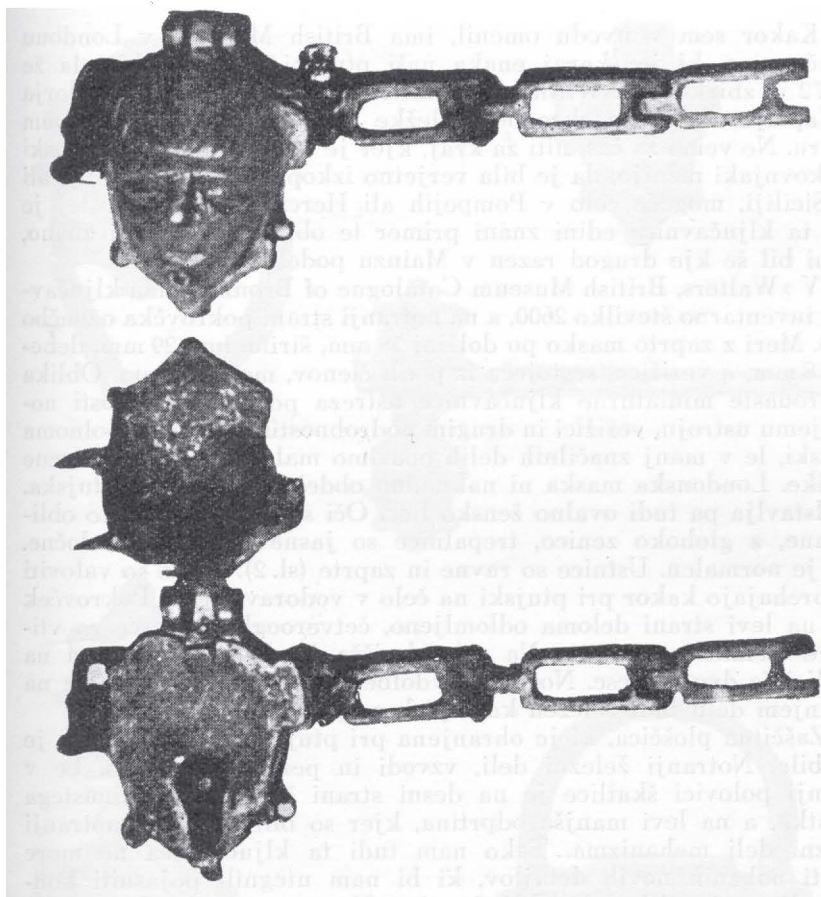
Pokrovček z vlitro masko predstavlja žensko lice ovalno jajčaste oblike. Oči so izrazito označene, zaprte. Obrvi so risane s tanko zarezo. Nos je pravilen, toda naknadno obdelan in delno deformiran. Ustnice so v lahkem polkrogu obrnjene navzgor kakor v nasmešek. Lasje so označeni z vglobljenimi vzporednimi zarezi in segajo globoko v čelo (sl. 1). Reliefna maska se natančno in v vseh podrobnostih ujema z obliko škatlice ali doze ter ima na levi strani štirioglato ušesce za vtikanje verižice. Njegov zunanji rob je odkrhnjen. Na vrhu glave ali lasišča je troje ušesc, skozi katera je vtaknjen droben klinček, tako da se pokrovček z masko okoli svoje osi lahko odpira ali zapira. Notranja stran pokrovčka je nekoliko izdolbena in ima na spodnjem koncu železen kaveljček, s katerim se dá pero pričvrstiti na škatlico. Z lahkim pritiskom na ključavnico se kaveljček sproži in pokrovček se dvigne (sl. 1 a, b).

Pod pokrovčkom je komaj pol milimetra debela železna ploščica, ki se natančno sklada z zunanjim robom škatlice (sl. 1 c). Pritrjena je bila z žeblički. Na njej je odprtina za vtikanje ključka.

Škatlica ima (sl. 1 d) jajčasto vdolbino. V zgornjem delu so še zarjaveli železni ostanki vsaj dveh vzvodov z dvema, morda tudi z več izrastki, v katerih se je gibala razčlenjena brada ključka. Nekako v spodnji tretjini je železen klinček za vodilo votlega ključka. Konci vzvodov so šli natančno skozi četveroglate členke bronaste verižice. Tako se je mogla verižica poljubno podaljšati ali skrajšati. Na desni strani škatlice je bil stabilni del verižice dokončno pritrjen in to s klinčkom v obliki šarnira. Klinček je na vrhu prikovan s tanko in okroglo bronasto ploščico, da ne bi spdrsnil iz ležaja (sl. 1 f, g).

Na hrbtni strani škatlice sta že prej omenjeni ušesci šarnirja, pod katerima so tri vodoravne in vzporedne okrasne črtice. Desno, na sredini škatlice, kjer je ušesce za vtikanje verižice, a na drugi strani tečaja s pritrjeno verižico je nekoliko vzvišen pas, odebelitev, ki je okrašena s cikcakasto črto. Tik pod pasom je še tanka bronasta ploščica, s katero je na odebeljeno dno škatlice prikovan železni klinček, vodilo prevrtanega ključa. Na zunanjem robu sta še dva majhna izrastka, v katerih sta tičala oba klinčka za pritrjevanje prej omenjene železne zaščitne ploščice, ki je varovala občutljivejše dele mehanizma (sl. 1 h).

Verižica je sestavljena iz 20—22 mm dolgih, gibljivih in četveroglatih členov, ki so med seboj povezani z drobnimi zakovicami. Danes so pri ptujski ključavnici ohranjeni le štirje členi, a k tem je spadal verjetno nekoč še peti, zaključni člen, kakor ga ima tudi londonska verižica. Celotna ohranjena verižica meri 46 mm.



Sl. 1. Rimska miniaturna ključavnica iz Ptuja

Kakor sem v uvodu omenil, ima British Museum v Londonu ključavnico, ki je skoraj enaka naši ptujski.<sup>5</sup> Tja je dospela že l. 1772 iz zbirke Sira Williama Hamiltona, britanskega ambasadorja v Napolju. Žal nam skromne beležke le malo povedo o njenem izvoru. Ne vemo za čas, niti za kraj, kjer je bila najdena. Londonski strokovnjaki menijo, da je bila verjetno izkopana v Južni Italiji ali na Siciliji, mogoče celo v Pompejih ali Herculaneumu.<sup>6</sup> Doslej je bila ta ključavnica edini znani primer te oblike in tudi ni znano, da bi bil še kje drugod razen v Mainzu podoben izdelek.

V »Walters, British Museum Catalogue of Bronzes« ima ključavnica inventarno številko 2600, a na notranji strani pokrovčka označbo H 68. Meri z zaprto masko po dolžini 38 mm, širine ima 29 mm, debeline 8 mm, a verižica, sestojeca iz petih členov, meri 115 mm. Oblika te bronaste miniaturne ključavnice ustreza po svoji velikosti notranjemu ustroju, verižici in drugim podrobnostim skoraj popolnoma ptujski, le v manj značilnih delih opazimo malenkostne, nebistvene razlike. Londonska maska ni naknadno obdelana kakor je ptujska. Predstavlja pa tudi ovalno žensko lice. Oči so odprte, izrazito oblikovane, z globoko zenico, trepalnice so jasne in obrvi so ločne. Nos je normalen. Ustnice so ravne in zaprte (sl. 2). Lasje so valoviti ter prehajajo kakor pri ptujski na čelo v vodoravni črti. Pokrovček ima na levi strani deloma odlomljeno, četverooglato ušesce za vtičkanje členkaste verižice. Na vrhu lasišča je drobno ušesce, a na škatlici še dvoje ušesc. Notranja, vdolbena stran pokrovčka ima na spodnjem delu tudi železen kaveljček za pritrditev na škatlico.

Zaščitna ploščica, ki je ohranjena pri ptujski ključavnici, se je izgubila. Notranji železni deli, vzvodi in peresa manjkajo. Le v zgornji polovici škatlice je na desni strani še ostanek klinastega izrastka, a na levi manjša odprtina, kjer so bili pritrjeni notranji železni deli mehanizma. Tako nam tudi ta ključavnica ne more nuditi nobenih novih detajlov, ki bi nam utegnili pojasniti konstrukcijo notranjih delov ključavnice. Ne moremo niti domnevati, kakšno brado naj bi imel ključek (sl. 3). Vsi ostali deli ključavnice, šarnirji, ušesca in verižica so popolnoma enaki kakor pri ptujski. Londonska verižica ima pa še tudi zaključni člen.

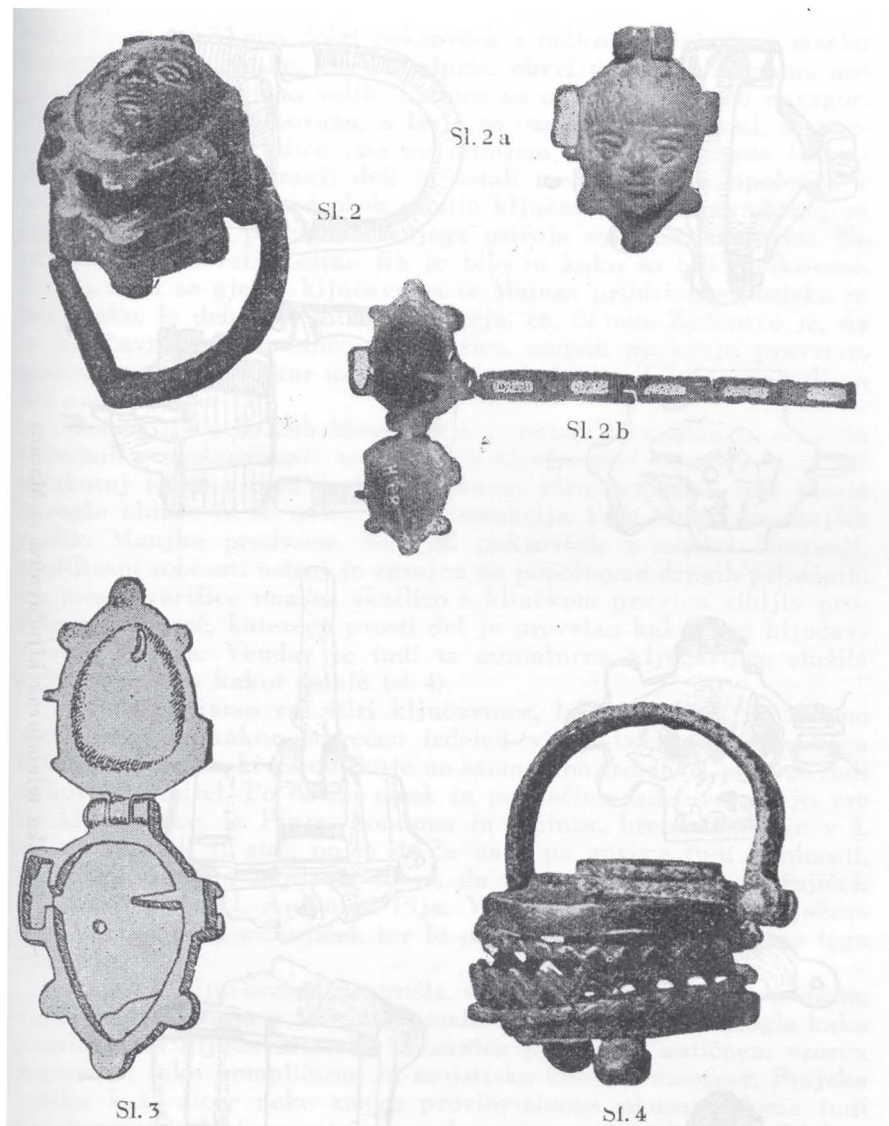
Drugi nam znani, razmeroma izvrstno ohranjeni primer tovrstnih miniaturnih ključavnic je v Römisch-germanisches Zentralmuseumu v Mainzu.<sup>7</sup> Ta ključavnica se neznatno razlikuje od obeh opisanih.

<sup>5</sup> A Guide to the exhibition illustrating Greek and Roman life. Second edition. London 1920. Pag. 152—153, fig. 188, Roman Padlocks.

Iskreno se zahvaljujem pri tej priliki g. direktorju dr. Mihovilu Abračiću iz Splita, g. D. E. L. Haynesu, asistentu kustosu British Museuma v Londonu, in g. direktorju prof. dr. Gustavu Behrensu iz Mainza za dragoceno pomoč, risbe in fotografije.

<sup>6</sup> Pismeni podatki g. D. E. L. Haynesa, asistenta kustosa British Museuma v Londonu.

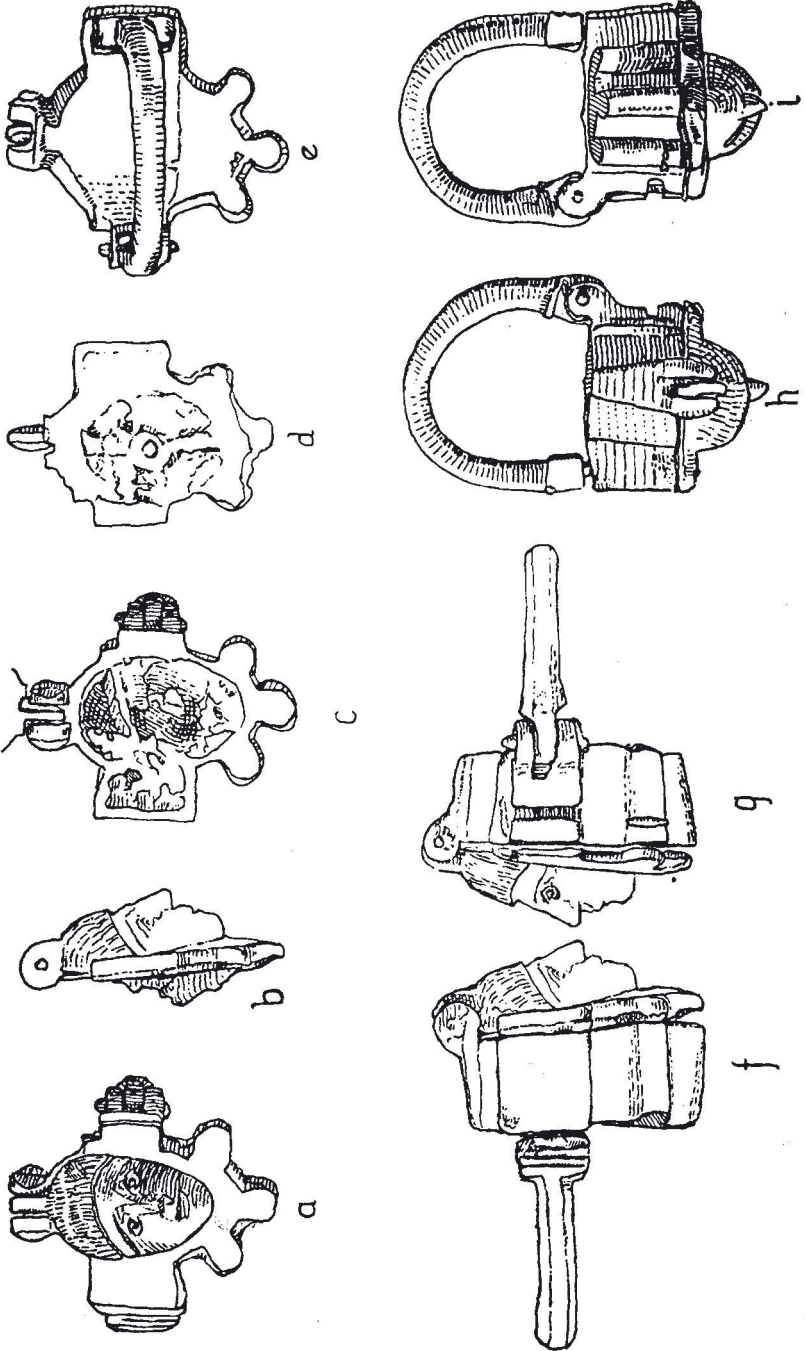
<sup>7</sup> Pismeni podatek dr. Gustava Behrensa, direktorja Roemisch-Germanisches Zentralmuseuma v Mainzu.



Sl. 2.—3. Rimska miniaturna ključavnica z masko v British-Museum v Londonu. — Sl. 4. Rimska škatlasta ključavnica v British-Museum v Londonu. (Sl. 3 po risbi E. L. Haynesa.)

Žal nimamo zanjo nobenih podatkov, niti ne vemo za kraj najdbe in način pridobitve.

V splošnem so vsi bistveni deli ključavnice, ki smo jih videli pri ptujski in londonski, enaki. Pri zaprti ključavnici vidimo tudi



Sl. 5. Rimska miniaturna ključavnica iz Mainz

tukaj že znani 55 mm dolgi pokrovček s polkrožno izbočeno masko jajčasto ovalne oblike. Oči so odprte, obrvi dobro oblikovane, nos je pravilen in prilično velik. Ustnice so malo zaokrožene navzgor. Brada je dobro oblikovana, a lasje so označeni s črticami, ki prenehajo na čelu. Škatlica ima na dolnjem delu tri izrazite bradavičaste izrastke. Notranji deli in ostali mehanizem se tipološko v ničemer ne razlikuje od obeh ostalih ključavnic. Deloma ohranjeni železni vzvodi in peresa notranjega ustroja so danes zarjaveli. Ne moremo razločevati, koliko jih je bilo in kako so bili oblikovani. Po velikosti se ujema ključavnica iz Mainza približno s ptujsko in londonsko, le debelina je znatno večja, ca. 24 mm. Zanimivo je, da ta ključavnica nima običajne verižice, ampak na kraju prevrtan, masiven polobroč kakor naše današnje obešanke. Zaklepa se tudi na isti način (sl. 5 a—i).

Končno je v British Museumu v Londonu še zanimiva varianta tovrstnih ornamentiranih miniaturnih ključavnic.<sup>8</sup> Po svoji velikosti se skoraj točno ujema s prej opisanimi ključavnicami. Ima škatlo okrogle oblike in le notranja konstrukcija kaže nekaj znatnejših razlik. Manjka predvsem običajni pokrovček z masko. Notranji, profilirani zobčasti ustroj je zgrajen na popolnoma drugih principih. Na mestu verižice ima na škatlico s klinčkom pritrjen gibljiv profiliran polobroč, katerega prosti del je prevrtan kakor pri ključavnici iz Mainza. Vendar je tudi ta miniaturna ključavnica služila istim namenom kakor ostale (sl. 4).

Če primerjamo vse štiri ključavnice, lahko rečemo, da imamo pred seboj vsekakor posrečen izdelek visoko razvitega rimskega ključavničarstva, ki ga odlikuje ne samo lična izdelava, marveč tudi duhovita zamisel. Po obliki mask in po načinu izdelave sodijo vse tri ključavnice, iz Ptujja, Londona in Mainza, brezdvomno še v I. ali na začetek II. stol. po n. št. Za našo pa govore tudi okolnosti, v katerih je bila najdena, to je, da so v bližini našli mošnjiček z denarji do inkl. Antonina Pija. Verjetno je celo naša ključavnica zaklepala ta mošnjiček ter bi potemtakem pripadala času tega vladarja.

Ptujska ključavnica je prišla v Poetovio vsekakor z uvozom, verjetno tudi tretja v Mainz. Le malo verjetno je, da bi mogla kaka provincialna ključavničarska delavnica po kakem antičnem vzorcu posnemati tako kompliciran in mojstrsko izdelan umotvor. Ptujska maska kaže sicer neke znake provincialnega okusa, deloma tudi ključavnica iz Mainza, menim pa, da se je prvotni vlietek med delom pokvaril in da je moral biti naknadno s cizeliranjem popravljen.

<sup>8</sup> A Guide to the exhibition illustrating Greek and Roman life. Pag. 152—153, fig. 188, Roman Padlocks.