

K PROBLEMU NAJSTAREJŠIH ČOLNIČASTIH FIBUL IZ SLOVENIJE

FRANCE STARE

V Arheološkem vestniku IV/1 je izšel H. Müller-Karpejev sestavek o čolničastih fibulah s profiliranim zaključkom noge.¹ S tem so se zopet načela razna kronološka in tipološka vprašanja o železni dobi v Sloveniji, in sicer iz zelo delikatnega stališča, ki obravnava nastanek oziroma kronološki in tipološki pojav nekaterih prazgodovinskih predmetov. Arheologom so fibule že od nekdaj zelo važno kronološko sredstvo, zlasti ker s svojimi skoraj neizčrpnimi variantami omogočajo dalekosežne zaključke. Proučevanje fibul s tipološkega stališča ni le posledica mnogokrat nepopolnih ali nezadostnih najdiščinskih podatkov, ampak je tista vrsta arheološkega proučevanja, ki ima zelo ugodne prednosti pri tolmačenju oblikovnih in stilnih stopenj. Učinek takih tipoloških proučevanj pa seveda zavisi od primerne metode in od interpretacijskih prijemov, kajti če postane nek predmet v tipološkem razčlenjevanju samo še številka, potem je dvom o važnosti in pomenu tipologije le preveč upravičen. Pri tipološkem proučevanju materialne kulture je naloga tolmačenje, ne pa analiziranje, čeprav je le-to nujno potrebno, toda le kot pripomoček.

Mnogo je interpretacijskih metod, tudi tipoloških, snujejo se še vedno nove, njihove vrednosti pa so v čim popolnejši in čim širši uporabnosti. Ena izmed njih je tudi tista, ki gleda v vsakem predmetu, katerega je izdelal človek, delček njegovih kulturnih in civilizatoričnih prizadevanj:² vsak predmet je zavestna stvaritev. Fibule se n. pr. po tej metodi uvrščajo v praktično uporabne predmete, ki imajo lahko tudi dekorativne elemente. Praktično uporabni predmet (fibula najprej spenjal!) v svojem razvoju izpopolnjuje predvsem uporabnost, ki je mnogokrat odvisna od tehničnega stanja dobe. Dekorativni elementi, ki se nizajo na posamezne praktično uporabne člene, in jih oblikujejo, imajo prav tako svoj razvoj, ta

¹ Müller-Karpe, Zum Beginn der Kahnfibel mit profiliertem Fuss, Arheološki vestnik IV/1, 1953, str. 54—58.

² Starè, Prazgodovinske Vače. Univerza v Ljubljani, Ljubljana 1954, str. 15—21.

pa je odvisen od razvoja praktične uporabnosti predmeta, oziroma od določenega praktično uporabnega člena. Ugotoviti razvojno pot izpopolnjevanja praktične uporabe na eni strani, na drugi pa določiti razvoj dekorativnih elementov, je lahko pri fibulah osnovna naloga za razčlenjevanje v tipe in v variante. Tip ali pa tudi varianta dá s tem prerez tehničnega (civilizatoričnega) stanja in stilnega (kulturnega) prizadevanja človeka, pravilneje rečeno proizvajalcev, delavnice, delavnic ali nekega področja v določeni dobi.

Prazgodovinske fibule so v Sloveniji, posebno pa na Kranjskem, zelo upoštevanja vreden objekt. Premnogokrat služijo kot kriterij kronoloških opredeljevanj. Lahko bi celo rekli, da je mogoče le na njihovi osnovi postaviti kronološki okvir za celo prvo tisočletje pred našim štetjem v Sloveniji. Ta velik pomen fibul pa nas sili, da smo posebno pri tipoloških proučevanjih nadvse previdni, kajti najmanjša neumestna formalnost lahko privede do netočnih in za nadaljnja proučevanja zelo usodnih zaključkov.

Znano je, da so zaenkrat najstarejši tipi fibul v Sloveniji najdeni v žganih grobovih končne bronaste dobe in iz prehodne faze med bronasto in železno dobo.³ V teh grobovih najdemo tri osnovne tipe fibul: fibule očalarke, harfaste fibule in lokaste fibule.⁴ Na tem mestu bi nas zanimala le lokaste in čolničaste fibule. Kratek pregled glavnih tipov in variant lokastih in čolničastih fibul iz področja Slovenije bi bil naslednji.

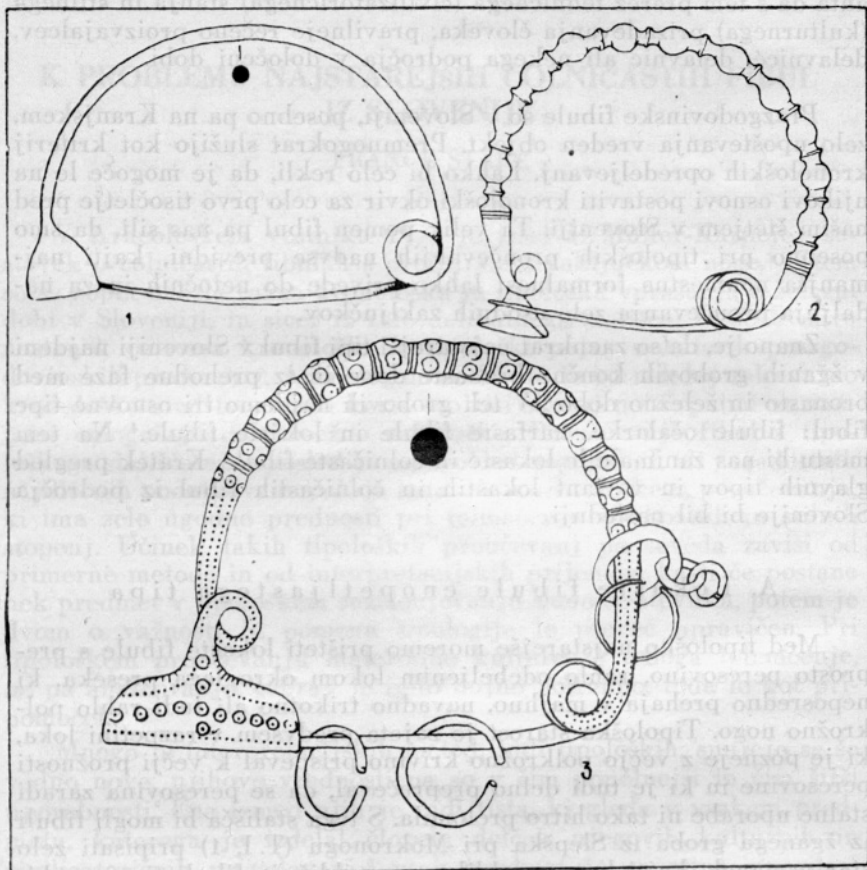
A. Lokaste fibule enopetljastega tipa

Med tipološko najstarejše moremo prišteti lokaste fibule s preprosto peresovino, rahlo odebeljenim lokom okroglega preseka, ki neposredno prehaja v majhno, navadno trikotno ali tudi rahlo polkrožno nogo. Tipološka starost je zajeta predvsem v razpetini loka, ki je pozneje z večjo polkrožno krivino prispeval k večji prožnosti peresovine in ki je tudi delno preprečeval, da se peresovina zaradi stalne uporabe ni tako hitro prelomila. S tega stališča bi mogli fibuli iz žganega groba iz Slepška pri Mokronogu (T. I, 1) pripisati zelo star nastanek, kajti le-ta se oblikovno približuje fibuli tipa peschiera. Dekorativni elementi so pri fibuli iz Slepška zelo preprosti (pasovi prečnih vrezov na loku) isto velja tudi za fibule, ki so

³ Najstarejše lokaste fibule utegnejo pripadati morda celo končni stopnji obdobja Reinecke Hallstatt-A, n. pr. fibula iz Slepška pri Mokronogu (glej T. I, 1), fragment fibule iz Dobove (Starè, Ilirsko grobišče pri Dobovi 1952, Razprave SAZU III, Ljubljana 1953, T. XIX, 2) in fibula iz struge Ljubljaniče (Starè, Ilirske najdbe železne dobe v Ljubljani, Ljubljana 1954, T. LXXI, 1).

⁴ Fibule očalarke in fibule v obliki harfe so značilne za ruško-dobovsko skupino, lokaste fibule pa za istodobna kranjska najdišča (Starè, Ilirske najdbe železne dobe v Ljubljani, Ljubljana 1954, str. 108 in sled. Priloga 2).

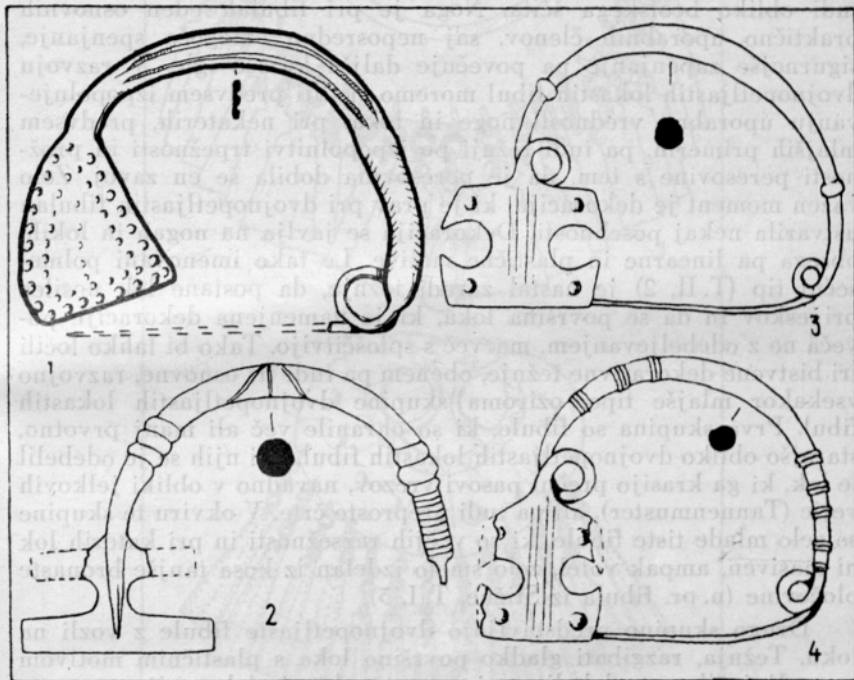
tehnično bolj izpopolnjene, se pravi, da je njihov lok višji, oziroma bolj polkrožno uvit. Pri takih razvojno nekoliko mlajših fibulah (n. pr. Ris. 1 : 1) bi mogli reči, da so vseskozi izraz praktične uporabe — členi praktične uporabe pa so: igla, ki spenja, noga, ki zapenja,



Risba 1. 1, 3 — Magdalenska gora (po Treasures of Carniola); 2 — Sv. Lucija-Most na Soči (po Marchesettiju $\frac{2}{3}$ nar. vel.)

peresovina, ki daje prožnost igli, ter lok, ki veže iglo z nogo. Iz Mokronoga sta znani dve bronasti fibuli enopetljastega tipa (Ris. 2 : 1). Fibuli imata visoko polkrožno zapognjen lok, ki je sploščen in profiliran, noga pa je nenavadno visoka in trikotne oblike. Fibuli spominjata na starejše grško-balkanske tipe ne samo po obliki, temveč tudi po dekoraciji loka in noge. K lokastim fibulam enopetljastega tipa se uvršča še nekaj, pri nas precej redkih primerov. Te fibule

imajo mlajše poteze, ki so zajete bodisi v obliki noge, bodisi v dekorativnih elementih loka. Glavna značilnost zanje je nekoliko odebeljen lok, ki ima navadno na prehodu v nogo in v peresovino svitkaste odebelitve ter v obliki dvojnega križa razdeljena velika noga (Ris. 2 : 2). Zveza teh fibul z mlajšimi variantami dvojnepetljastih fibul z nogo v obliki beotskega ščita je očitna, prav tako kot dejstvo, da so te fibule bosansko-balkanske oblikovne provenience.



Risba 2. Tipi balkansko-bosenskih fibul iz Slovenije. 1 — Mokronog, 2 — Družinska vas, 3 — Vir pri Stični, 4 — Magdalenska gora (1 — Ljubljana, Narodni muzej, 2—4 po Treasures of Carniola) vse okoli $\frac{1}{2}$ nar. vel.

Nekatere fibule, ki sicer sodijo v skupino dvojnepetljastih tipov, nimajo na prehodu v nogo druge petlje (n. pr. Ris. 3 : 1). Da je ta petlja izostala, je mnogokrat vzrok v tem, da se je fibula nad nogo prelomila in da so petljo nad nogo zravnali in uporabili za pritrditev noge na lok.

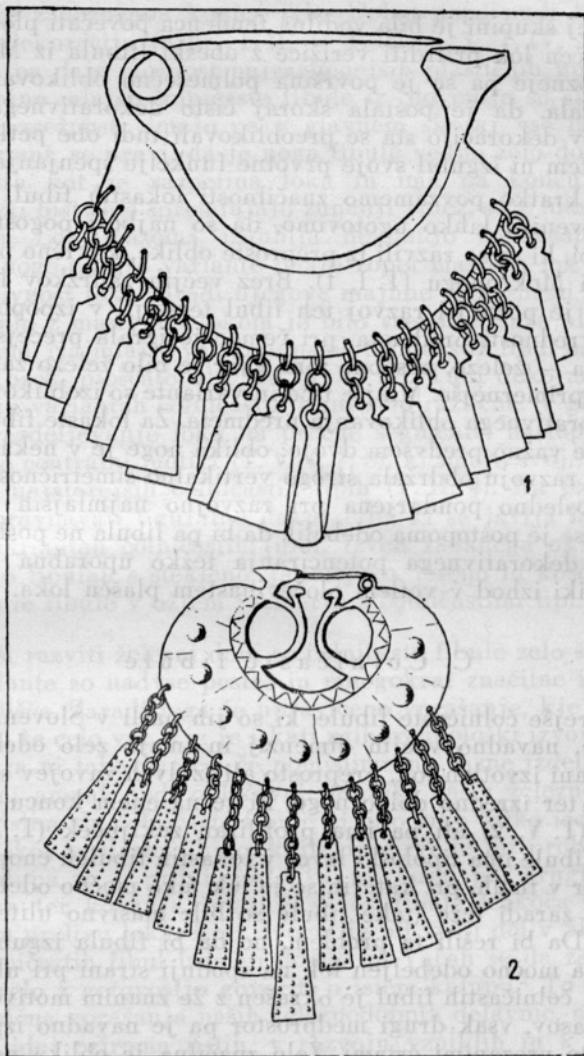
B. Lokaste fibule dvojnepetljastega tipa

Pomemben napredek za lokaste fibule je druga petlja na prehodu loka v nogo. S tem se je povečala prožnost fibule, sponka pa je obenem dobila neko simetrijo. Najbolj pester izbor dvojnepetljastih

fibul, ki so sicer značilne za področje vzhodnih Alp in Balkana, najdemo pri nas na Vačah.⁵ Iz mnogih variant, ki so bile najdene v Sloveniji, lahko izluščimo nekaj razvojnih stopenj, ki so posledica izpopolnjevanja uporabnosti in različnih dekorativnih teženj. Največ skupnih potez z enopetljastimi tipi starejših variant ima dvojnopetljasta fibula z Vač (T. I, 2), pri kateri je novost edino petlja na prehodu loka v nogo. Vse ostale dvojnopetljaste fibule označuje večja noga, ki je lahko trikotna, pravokotna, polkrožna, včasih pa ima tudi obliko beotskega ščita. Noga je pri fibulah eden osnovnih praktično uporabnih členov, saj neposredno omogoča spenjanje, sigurnejše zapenjanje pa povečuje daljše ležišče igle. V razvoju dvojnopetljastih lokastih fibul moremo slediti predvsem izpopolnjevanju uporabne vrednosti noge in loka, pri nekaterih, predvsem mlajših primerih, pa tudi težnji po izpopolnitvi trpežnosti in prožnosti peresovine s tem, da je peresovina dobila še en zavoj. Zelo važen moment je dekoracija, ki je prav pri dvojnopetljastih fibulah ustvarila nekaj posebnosti. Dekoracija se javlja na nogah in lokih, obsega pa linearne in plastične motive. Le tako imenovani polmesečni tip (T. II, 2) je nastal zaradi težnje, da postane lok nosilec priveskov in da se površina loka, ki je namenjena dekoraciji, poveča ne z odebeljevanjem, marveč s sploščitvijo. Tako bi lahko ločili tri bistvene dekorativne težnje, obenem pa tudi tri osnovne, razvojno vsekakor mlajše tipe, oziroma skupine dvojnopetljastih lokastih fibul. Prva skupina so fibule, ki so ohranile več ali manj prvotno, starejšo obliko dvojnopetljastih lokastih fibul. Pri njih se je odebelil le lok, ki ga krasijo prečni pasovi vrezov, navadno v obliki jelkovih vejic (Tannenmuster), ali pa tudi preproste črte. V okviru te skupine so zelo mlade tiste fibule, ki so večjih razsežnosti in pri katerih lok ni masiven, ampak votel, zelo smelo izdelan iz kosa tanjše bronaste pločevine (n. pr. fibula iz Stične, T. I, 5).

Drugo skupino predstavljajo dvojnopetljaste fibule z vozli na loku. Težnja, razgibati gladko površino loka s plastičnim motivom ponavljajočih se odebelitev, ima v strukturi dekoracije zvezo z »linearnim« načinom krašenja prve skupine, ko je lok okrašen s prečnimi pasovi vrezov. Tudi pri tej skupini lahko ločimo mlajše in starejše izdelke. K starejšim moremo prišteti fibulo z Magdalenske gore (Ris. 1 : 5) in njej podobne primere (n. pr. Ris. 1 : 2), ki so vedno bronasti in ki nimajo posebno oblikovanega (profiliranega) prehoda v odebelitve loka. K mlajšim izdelkom pa moremo uvrstiti tako imenovane vaške vozlaste fibule (T. II, 1). Ta varianta druge skupine, ki je posebno značilna za kranjska najdišča, ima to posebnost, da je bronast, dekorativni del loka izdelan (ulit) šele čez izgotovljeni železen lok fibule (T. II, 1). Tudi v tem tehničnem postopku imamo neko sorodnost z načinom izdelovanja mlajših variant prve skupine

⁵ Razširjenost teh fibul v Sloveniji glej pri Starè, Ilirske najdbe železne dobe v Ljubljani, Ljubljana 1954, Priloga 2.



Risba 3. 1 — Sv. Lucija-Most na Soči (po Marchesettiju $\frac{2}{3}$ nar. vel.)
2 — Neznano najdišče iz Kranjske (po Ložarju)

dvojnopetljastih fibul, ki imajo votel lok, kajti ta lok je obloga osnovnega, žičnega loka fibule. Za vaške vozlaste fibule je značilna zelo visoka noga v obliki beotskega ščita, ki je oblikovno, že glede na razmerje med praktičnim in dekorativnim, mlajši element.

Tretji skupini pripadajo fibule tako imenovanega lunastega tipa. Dekoracija loka zastopa glede na prejšnji dve skupini čisto drugo

smer. Pri tej skupini je bila vodilna tendenca povečati ploščino loka in na sploščen lok pritrčiti verižice z obeski (fibula iz Mokronoga, T. II, 2), pozneje pa se je površina polmesečno oblikovanega loka tako povečala, da je postala skoraj čisto dekorativnega značaja (Ris. 5 : 2); v dekoracijo sta se preoblikovali tudi obe petlji, vendar predmet s tem ni izgubil svoje prvotne funkcije spenjanja.⁶

Če na kratko povzamemo značilnosti lokastih fibul, ki so jih našli v Sloveniji, lahko ugotovimo, da so najbolj pogosti dvojnopetljasti tipi, ki so se razvili iz preproste oblike, kakršno poznamo iz Slepška pri Mokronogu (T. I, 1). Brez večjih zadržkov lahko tudi rečemo, da je poznejši razvoj teh fibul temeljil v izpopolnjevanju uporabne vrednosti predmeta, pri čemer je igrala precejšnjo vlogo nova kovina — železo, posebno tam, kjer je bilo železo zaradi svoje odpornosti primernejše. Mlajše tipe in variante so izoblikovale razne težnje dekorativnega oblikovanja predmeta. Za lokaste fibule iz Slovenije pa je važno predvsem dvoje: oblika noge je v nekaj stoletjih trajajočem razvoju obdržala strogo vertikalno simetričnost, ki je še posebno dosledno poudarjena pri razvojno najmlajših variantah. Lok fibule se je postopoma odebelil, da bi pa fibula ne postala zaradi tega čisto dekorativnega potenciranja težko uporabna (težal), so našli obrtniki izhod v votlem pločevinastem plašču loka.

C. Čolničaste fibule

Najstarejše čolničaste fibule, ki so jih našli v Sloveniji so bronaste, ulite, navadno večjih dimenzij in imajo zelo odebeljen, na spodnji strani izvotlen lok, preprosto ali iz dveh zavojev sestavljeno peresovino ter izredno dolgo nogo, ki je na enem koncu polkrožno prirezana (T. V, 2) ali pa ima profiliran zaključek (T. II, 3). Tip čolničaste fibule ima tipološki izvor v lokastih fibulah enopetljastega tipa in sicer v tistih, pri katerih se je lok tako močno odebelil, da je bila fibula zaradi teže (take fibule so bile masivno ulite) zelo nepraktična. Da bi rešili ta problem, ne da bi fibula izgubila želeno formo, so ta močno odebeljen lok na spodnji strani pri ulivanju izvotlili. Lok čolničastih fibul je okrašen z že znanim motivom prečno vrezanih pasov, vsak drugi medprostor pa je navadno izpolnjen še s cikcakasto vrezanimi črtami. Zelo značilna je oblika noge. Ta je nenavadno dolga, enostranska (ne vertikalno simetrična) in mnogokrat daljša kot razpetina loka. Na koncu noge je bogato profiliran zaključek, ki sestoji največkrat iz glavne, več ali manj kroglaste odebelitve, zaključnega čepka in več svitkov. Iz praktično uporabnega stališča so noge naših čolničastih fibul uresničile težnjo po stabilnosti tistega dela igle, ki je zapet v nogo; z zaključkom na koncu

⁶ Podoben pojav srečujemo pri fibuli očalarki iz Vinice, kjer je osmica postala le vezni člen obeh diskov — nekdanj žičnih svitkov (Ložar, Glasnik muzejskega društva za Slovenijo 1934, T. VI, 7).

noge pa je zavarovana konica igle. Dolga noga nudi tudi ugodno mesto za dekoracijo (n. pr. T. II, 3; T. III, 1, 3; T. IV, 1—3, 5, 10), zaključek pa daje možnost najrazličnejših plastičnih upodabljanj.

Razvojno mlajše čolničaste fibule iz Slovenije so skoraj vedno manjših razsežnosti, imajo pa v glavnem skoraj vse lastnosti starejših variant, se pravi, da je noga fibule vedno zelo dolga, mnogokrat daljša kot je razpetina loka in ima na koncu zaključek. Razložki, ki bistveno spreminjajo zunanji videz, so v loku in njegovi dekoraciji. Lok sčasoma izgublja nekdanjo čolničasto izvotleno obliko. Mnoge mlajše variante imajo zopet masiven lok (T. V, 8, 9), kajti masivnost loka zaradi njegove majhne razsežnosti ni bila problem; fibulo z masivnim lokom je bilo vsekakor lažje uliti kot tako z izvotlenim. Najmlajše variante naših čolničastih fibul imajo končno relativno ozek, ploščato ulit lok (T. V, 10). Tudi dekoracija loka je pri mlajših variantah čolničastih fibul zelo različna. V glavnem prevladuje razdeljevanje loka na prečne segmente, nastopajo pa tudi neke vrste centralni motivi (T. V, 4, 7, 8), ki imajo svoje zametke že pri naših najstarejših čolničastih tipih (T. II, 4). Na tem mestu ni namen obravnavati figuralno dekoracijo, ki se javlja na nekaterih mlajših variantah čolničastih fibul. Izven zadanega okvira je tudi poglavje o fibulah s stekleno, jantarjevo, leseno in koščeno oblogo, čeprav so te fibule v ožjem razmerju s čolničastimi tipi.

V naši razviti železni dobi so čolničaste fibule zelo številne, njihove variante so nadvse pestre in mnogokrat značilne izključno za naša najdišča. Zaradi tega je upravičeno vprašanje, kje so te fibule izdelovali, še celo več, kje je iskati njihov tipološki izvor. Vprašanje izdelovanja ni tako pereče, če pomislimo na razne izdelke, ki so ne le tehnični ampak tudi oblikovni produkt naših železnodobnih delavnic. Mislim, da čolničasto fibulo ni bilo tako težko izdelati, kakor n. pr. »vaško«⁷ vozlasto fibulo, kajti pri prvi je bil problem le v izdelavi kalupa in v rutini postopka ulivanja, pri drugi pa je bila razen tega ter kovanja železnih delov fibule težkoča predvsem v bronastem prelivu loka. Brez dvoma je bil večji del v Sloveniji najdenih čolničastih fibul izdelan doma, na Vačah se da za posamezne primere celo z gotovostjo govoriti o istem kalupu.⁷ To je važno za čisto tehnična vprašanja naših železnodobnih delavnic, ne zadeva pa osnovnih idej oziroma tistih, v razvoju vzniklih in k določenemu izpopolnjevanju usmerjenih teženj, katerih rezultat bi bila v našem primeru oblika čolničaste fibule. Ali je čolničasta fibula iz tega pogleda last naših železnodobnih obrtnikov? Na to vprašanje nam more dati odgovor le analiza naših, za nastanek v poštev prihajajočih fibul.

Če pregledamo razmerja med najstarejšimi variantami čolničastih in mlajšimi variantami lokastih fibul iz Slovenije, ne moremo

⁷ Starè, Vače, Arheološki katalogi Slovenije, Vol. I, Ljubljana 1954, Tab. XXXI, 7, 8; Tab. XXXII, 4—8.

ugotoviti večjih tipoloških zvez. Lokaste fibule imajo pri nas, podobno kot v ostalih predelih jugovzhodnih Alp in delno tudi centralnega Balkana, čisto svojstven razvoj. Pri nas prevladujejo dvojnopetljasti tipi, ki imajo tudi največ našemu ozemlju lastnih inčie, enopetljasti tipi pa so manj številni in se v glavnem oslanjajo na tipološke značilnosti bosenskih najdišč. Nobeden obeh tipov pa se ni v razvoju približal taki obliki, iz katere bi se lahko razvila čolničasta fibula. Pri nekaterih prej omenjenih variantah dvojnopetljastih fibul se je res lok močneje odebelil, toda ta odebelitev je le votel pločevinast plašč.

Čolničaste fibule imajo svoje tipne predhodnike v starejših oblikah tako imenovane sanguissuge — pijavke, ki so jih največ našli na področju Srednje in Severne Italije. Sanguissuge so se v Italiji razvile iz enopetljastih lokastih fibul, pri katerih se je lok postopoma močno odebelil (T. VII). V Sloveniji, v jugovzhodnih Alpah in na Balkanu pa ne poznamo takega razvoja lokastih fibul. Ob nešteti variantah italijanskih sanguissug sledimo brez tipološke cezure preoblikovanju sanguissuge v čolničasto fibulo, lahko pa tudi ugotavljamo vse tendence izpopolnjevanja praktično uporabnih členov ter nastajanju tistih oblikovnih in ornamentalnih shem, ki so značilne čolničastim fibulam. Iz tega sledi, da so najstarejše čolničaste fibule iz Slovenije že neka daljna razvojna stopnja italijanskih primerov. Naše čolničaste fibule imajo še vedno neke prvine svojih tipnih predhodnikov. Ena izmed teh prvin je okrnel, presovini bližji konec noge, ki v razvoju čolničastih fibul ni pomemben, ker se noga daljša v nasprotno smer in je tipološki sediment tistih sanguissug, ki so imele še vertikalno simetrično nogo (T. VII, 3).

V Sloveniji oziroma na Kranjskem, kjer so starejše variante naših čolničastih fibul najbolj pogoste, niso našli nobenega primera starejšega tipa sanguissuge, ki je tipološki prednik čolničastih fibul. Le iz Sv. Lucije sta znani dve podobni fibuli (T. VI, 4), toda med njima in čolničastimi fibulam tega najdišča (T. VI, 5, 6) nimamo vmesnih tipoloških členov, ki bi upravičevali domnevo, da so čolničaste fibule nastajale tudi na tem najdišču. Iz področja Istre ne poznam niti starejših tipov sanguissug niti starejših čolničastih fibul.⁸ Pač pa so starejše tipe sanguissug našli v Prozoru (T. VI, 2, 3) in Vrebac brdu na Hrvaškem (T. VI, 1); tu pa zopet ne najdemo starejših variant čolničastih fibul. Fibule tipa sanguissuga iz Sv. Lucije, Prozora in Vrebac brda so lahko pomembne za ugibanje, kako razlagati pojav čolničastih fibul v Sloveniji. Po današnjem stanju arheologije pa zaenkrat še ne moremo reči kaj več kot to, da so obstajali že izza končne bronaste dobe in v starejši železni dobi med Italijo ter severovzhodno jadransko obalo trgovski stiki, ki pa niso bili tako obsežni in takega značaja, da bi naši kraji v večji meri

⁸ Gradivo iz istrskih najdišč, ki so ga Italijani leta 1945 prenesli v Trst in Benetke, mi ni poznano.

prevzemali za srednjo in severno Italijo značilne elemente materialne kulture. Nasprotno pa bi lahko bile čolničaste fibule dokaz prvih rednih trgovskih in kulturnih stikov med Italijo in tudi med zaledjem severovzhodne jadranske obale (Goriška, Kranjska). Čolničaste fibule niso osamel oblikovni import v naše kraje, kajti sporedno z njimi se pri nas pojavljajo tudi prve kačaste fibule. Najstarejše variante naših kačastih fibul so tipološko razvojno (v smislu srednje in severno italijanskega razvoja) na isti časovni ravni kot obravnavane čolničaste fibule.⁹

S tem v zvezi se zastavi vprašanje časovne opredelitve pojava čolničastih fibul v Sloveniji. Müller-Karpe je predvidel na podlagi inventarja nekega groba z Libne,¹⁰ da je staviti starejše variante čolničastih fibul iz Slovenije v okvir VIII. stoletja pr. n. št. Do tega datuma je prišel s primerjavo grobnega inventarja z Libne s sorodnim gradivom iz drugih najdišč, pri čemer se je opiral predvsem na tip skodele s prečno nazlebljenim zgornjim robom (Turbanrandschale) in na dejstvo, da se že na nekaterih zelo starih žganih grobiščih, katera se splošno uvrščajo v periodo Reinecke Hallstatt — B, pojavljajo čolničaste fibule. Müller-Karpejeva kronološka izvajanja dopolnjujem s tem, da poznamo tudi iz žgane ilirske nekropole z Bleda (najstarejša železna doba) čolničasto fibulo razvojno zelo mlade variante in samostrelno certoško fibulo (!).¹¹ Iz relativno starega žganega ilirskega grobišča iz Ljubljane SAZU pa je znan fragment klasične certoške fibule, dva loka mlajših certoških fibul, v urni groba 26 pa je ležala celo železna veriga za ripenjanje meča na pas, ki je tipično latenodobnega porekla (!).¹² Razen te verige, ki jo moramo vključiti v inventar groba 26, so omenjeni tipološko mlajši predmeti (čolničaste in certoške fibule) iz Ljubljane SAZU in z Bleda izključno najdbe iz sipa in ni nujno, da so v neposredni zvezi z grobnimi inventarji. Isto velja tudi za Hajdino, kjer naj bi bila najdena čolničasta fibula.¹³ V kakšnih okoliščinah je bila najdena čolničasta fibula iz Podola, ki jo navaja Müller-Karpe, mi ni znano, pravtako mi niso znani najdiščni podatki čolničastih fibul iz Velem St. Vida, za katere tudi Müller-Karpe pravi, da so brez ustreznih najdiščnih

⁹ Glej Müllner, *Typische Formen*, T. XXII, 5.

¹⁰ Müller-Karpe, op. cit., Abb. 1. Ta grob je izkopal leta 1939 v neki gomili kopač I. Auman iz Brežic, njegovi podatki pa niso zanesljivi.

¹¹ Izkopavanja ljubljanskega Narodnega muzeja v letih 1948, 1949, 1950. Gradivo bo v kratkem objavil Š. Gabrovec.

¹² Starè, Ilirske najdbe železne dobe v Ljubljani, Ljubljana 1954, T. XXII, 7 (grob 26).

¹³ Leta 1949 je bil za prazgodovinsko gradivo v ptujskem muzeju sestavljen nov inventar. Čolničasta fibula, ki jo omenja Müller-Karpe, je bila evidentirana pod oznako Spodnje Podlože (najdbe iz dveh gomil). Pač pa je med kovinskimi predmeti ilirskega grobišča iz Zgornje Hajdine bronast prstan z okrašeno ploščico, ki je nedvomno zelo mladega, najbrž antičnega porekla (Starè, Ilirsko grobišče iz Zgornje Hajdine pri Ptuj, Arheološki vestnik I/1—2, 1950, str. 81).

podatkov. K tem zanimivim najdbam, ki si jih je v okviru najdb teh najdišč težko časovno in tipološko tolmačiti, bi mogli pritegniti tudi čolničasto fibulo depotske najdbe iz Schönberga.¹⁴ Nekoliko preveč drzno bi bilo zaenkrat samo na podlagi teh pičlih, časovno razvojno mlajših elementov podirati dosedanje, popolnoma upravičene kulturne in časovne opredelitve omenjenih najdišč, pravtako pa bi bilo za enkrat zgrešeno postopati obratno, da bi tem časovno razvojno mlajšim najdbam (čolničaste, certoške fibule, železna veriga) pripisali za nekaj stoletij starejši nastanek. Zaenkrat je v okviru najdb iz Slovenije resnejši problem le grob 26 iz Ljubljane SAZU (grob z verigo), ostale problematične najdbe pa lahko brez večjih zadržkov podobno razlagamo, kot tudi marsikateri drug predmet najden v sipu. S tem izgubi tisti del Müller-Karpejeve časovne razlage, ki sloni na sklicevanju pristnosti čolničastih fibul v starejših žganih grobiščih, realno osnovo. Nekoliko drugače je s tipi skodel s prečno nažlebljenim robom, kakršno so baje našli na Libni skupno s čolničasto fibulo. Ti tipi skodel so pri nas zelo pogosti v časovnem horizontu Reinecke Hallstatt — B stopnje, njihova značilnost pa je ta, da so žlebi kratki in bolj pokončni. Leta 1941 je R. Ložar v Kandiji pri Novem mestu izkopal med drugimi tudi zelo zanimiv moški grob, v katerem je poleg skodele z nažlebljenim robom našel bronast oklep, bronasto čelado, dve železni sulici, železen umbo (!) in dele konjske opreme.¹⁵ Skodela iz tega groba je tipološko popolnoma evidentna z libensko in se loči od podobnih skodel Hallstatt-B horizonta z zelo dolgimi in poševno izpeljanimi žlebi,¹⁶ iz česar lahko sklepamo na časovno mlajšo varianto tega tipa skodel. Če bi upoštevali Müller-Karpejevo datacijo omenjenega groba z Libne, bi morali formalno zaradi skodele z nažlebljenim robom tudi grob iz Kandije postaviti v časovni okvir VIII. stoletja, kar pa bi bilo zaradi drugih najdb kandijskega groba nevzdržno.

Tipološka razlaga jasno kaže, da je bila pri nas oblika čolničaste fibule sprejeta iz Italije. Kakšni so bili vzroki in pogoji za sprejemanje oblik, ki so bile našim najdiščem tuje (n. pr. tudi kačaste fibule), je v podrobnostih zaenkrat še zastrto; v širšem smislu si razlagamo ta pojav navadno kot trgovske stike. Tudi o absolutnem času — kdaj se je omenjeno sprejemanje vršilo — je še prezgodaj govoriti, kajti podrobna kronologija železne dobe Slovenije še ni izdelana in utemeljena. Če posplošimo in prenesemo kronologijo Vač¹⁷ tudi na ostala železnodobna najdišča v Sloveniji, kar bi bilo od neke mere sprejemljivo, bi začetek rednih stikov med

¹⁴ W. Schmid, *Germania* 1940, str. 197, T. 32, 1.

¹⁵ Gradivo je v ljubljanskem Narodnem muzeju in še ni objavljeno.

¹⁶ Müller-Karpe, op. cit., Abb. 1 : 2; nažlebljen rob na tej risbi ni točno prikazan.

¹⁷ Starè, *Prazgodovinske Vače*, Univerza v Ljubljani, Ljubljana 1954, str. 118—138; Priloga 1, 3; glej tudi isti, *Arheološki vestnik* III/2, 1952, str. 175, opomba 6.

našimi in italijanskimi najdišči lahko postavili na konec obdobja Vače I, oziroma na začetek obdobja Vače II a (okoli leta 600 pr. n. št.). To bi na splošno ustrezalo tudi pojavu naših najstarejših čolničastih in kačastih fibul. Začetek obdobja Vače II a ne smemo razlagati kot ostro mejo, ki loči dve po prizadevanju, tvornosti in materialni kulturi različni dobi. Ta meja označuje le pričetek tistega vsestranskega vzpona, ki doseže svoj višek v našem »cvetočem halštatu« (Vače II b) in ki ga v obrtništvu posebno dobro označujejo izdelki iz bronaste pločevine. Tipološke posebnosti naše starejše železne dobe (Vače I), med katere štejemo tudi v tem sestavku obravnavane lokaste fibule, ne prenehajo z dotokom novih form, v našem primeru s čolničastimi fibulami. Nekatere najmlajše variante lokastih fibul izpričujejo visoko tehnično znanje obdelovanja pločevine (n. pr. tipi fibul T. I, 5), kar pa je značilno za obdobje naše razvite železne dobe. Uporabno izpopolnjena oblika predmeta, ki je zajeta v shemi čolničaste fibule, je pri nas izpodrinila staro formo — lokasto fibulo — posebno še zato, ker ta ni v svojih končnih variantah prinesla nobene izpopolnitve praktično uporabnih členov. Ta ugotovitev lahko razlaga tudi relativno veliko število pri nas najdenih čolničastih fibul starejših variant, ki so bile v pretežni meri gotovo izdelane na naših najdiščih. Oblikovni pojav čolničastih fibul ne moremo iskati v Sloveniji, čeprav so jih tudi tu izdelovali, kajti za to govori ne-pretrgan razvoj enopetljaste fibule v čolničasto v Italiji in geneza naših starejšeželeznodobnih fibul, ki je bila usmerjena popolnoma drugam.

ZUSAMMENFASSUNG

Zu dem Problem der ältesten Kahnfibeln aus Slowenien

In dem Arheološki vestnik (Acta Archaeologica) IV/1 erschien der Aufsatz von H. Müller-Karpe über die Kahnfibeln mit dem profilierten Endfusse. Damit wurden wiederum verschiedene chronologische und typologische Fragen über die Eisenzeit in Slowenien angeschnitten, und zwar von einem sehr delikatsten Standpunkte, welcher den Ursprung, beziehungsweise die chronologische und typologische Erscheinung einiger urgeschichtlichen Gegenstände betrifft. Das Studium der Fibeln von dem typologischen Standpunkte aus ist nicht nur die Folge der oft recht unvollkommenen und unzulänglichen Fundberichte, sondern es ist diejenige Art des archäologischen Studiums, welche sehr günstige Vorteile bei der Deutung der Form- und Stilabstufungen darbietet. Das Resultat solcher typologischen Untersuchungen hängt natürlich von der passenden Methode und von der Interpretation ab. Wenn ein Gegenstand nur zu einer Nummer bei seiner typologischen Zergliederung wird, dann ist der Zweifel über die Wichtigkeit und die Bedeutung der Typologie nur allzu berechtigt. Es ist die Aufgabe bei einem typologischen Studium der materiellen Kultur zu deuten und nicht zu analysieren, wenn auch das letzte notwendig ist, jedoch nur als ein Hilfsmittel.

Eine unter den vielen Interpretationsmethoden ist diejenige, welche in einem jeden Gegenstande, der von dem Menschen hergestellt worden war, einen Teil seiner kulturellen und zivilisatorischen Bestrebungen sieht: jeder Gegenstand ist ein bewusstes Schaffen. Die Fibeln sind z. B. durch diese Methode zu den praktisch verwendbaren Gegenständen gerechnet, die auch dekorative Elemente haben können. Ein praktisch verwendbarer Gegenstand (Die Fibel ist zuerst zum Zusammenheften da!) wird in seiner Entwicklung vervollständigt insbesondere durch seine Verwendbarkeit, die sehr oft von dem Stande der Technik abhängt. Die dekorativen Elemente, die sich an einzelne praktisch verwendbare Elemente binden und sie formieren, haben ebenfalls ihre eigene Entwicklung, und diese hängt von der praktischen Verwendbarkeit des Gegenstandes, beziehungsweise von einem bestimmten praktisch verwendbaren Elemente ab. Bei den Fibeln kann die Grundaufgabe bei der Zergliederung in Typen und Varianten sein: auf der einen Seite festzustellen den Entwicklungsgang der Vervollständigung der praktischen Verwendbarkeit, und auf der anderen die Feststellung der Entwicklung der dekorativen Elemente. Der Typus, und auch die Variante liefern damit einen Durchschnitt der technischen (zivilisatorischen) Lage und der stilistischen (kulturellen) Bestrebungen des Menschen, oder besser gesagt der Hersteller, der Arbeitsstätte oder eines Gebietes in einem gegebenen Zeitalter.

Die urgeschichtlichen Fibeln aus Slowenien, insbesondere diejenigen aus Krain, sind ein sehr betrachtungswertes Objekt, da sie recht oft als ein Kriterium bei den chronologischen Definierungen dienen.

Es ist bekannt, dass die vorläufig ältesten Typen der Fibeln aus Slowenien in den Brandgräbern aus dem Ende des Bronzezeitalters oder aus der Zeit zwischen dem Bronze- und Eisenzeitalter gefunden worden sind. Man findet in diesen Gräbern drei Grundtypen der Fibeln: die Brillenfibeln, die Harfen- und die Bogenfibeln. Uns interessieren hier nur die Bogenfibeln. Eine kurze Übersicht der Haupttypen und der Varianten der Bogenfibeln aus dem Gebiete von Slowenien wäre die folgende:

A. Die einschleifigen Bogenfibeln

Zu den typologisch ältesten können die Bogenfibeln mit dem einfachen Federmechanismus gerechnet werden, von einem leicht dickeren Bogen runden Durchschnittees, welcher unmittelbar in einen kleinen, gewöhnlich dreieckigen oder auch leicht halbkreisförmigen Fuss übergeht. Das typologische Alter ist insbesondere in der Weite des Bogens eingeschlossen, welcher später mit einer grösseren halbkreisförmigen Krümmung eine grössere Elastizität des Federmechanismus bewirkt hat und welcher es auch verhinderte, dass der Federmechanismus wegen des ständigen Gebrauches nicht so schnell gebrochen wurde. Aus diesem Standpunkte könnte der Fibel aus Brandgrab von Slepšek bei Mokronog (T. I, 1) ein recht frühes Entstehen zugerechnet werden, da sich diese formell der Fibel des Peschiera-Typus annähert. Die dekorativen Elemente sind bei der Fibel aus Slepšek sehr einfach (Streifen der querüber verlaufenden Einschnitte auf dem Bogen), dasselbe gilt auch für die technisch vollständigeren Fibeln, das heisst, sie haben einen höheren Bogen, beziehungsweise einen mehr halbkreisförmigen. Bei diesen, der Entwicklung nach ein

wenig jüngeren Fibeln (z. B.: Fig. 1:1) könnten wir sagen, dass sie durchaus ein Ausdruck der praktischen Verwendbarkeit sind — die Glieder der praktischen Verwendbarkeit sind: die Nadel, welche zusammenheftet, der Fuss, welcher bindet, der Federmechanismus, welcher der Nadel die Elastizität gibt, und der Bogen, welcher die Nadel mit dem Fusse verbindet. Aus Mokronog sind zwei bronzene einschleifige Fibeln bekannt (Fig. 2: 1). Die Fibeln haben einen hohen Bogen, gebogen in der Form eines Halbkreises, welcher jedoch abgeplattet und profiliert ist, der Fuss ist ungewöhnlich hoch und in der Form eines Dreieckes. Die Fibeln erinnern an ältere griechisch-balkanische Typen nicht nur durch ihre Form, sondern auch durch ihre Dekoration des Bogens und des Fusses. Zu dem einmashigen Typus der Bogenfibeln gehören noch einige, bei uns ziemlich seltene Beispiele. Diese Fibeln haben jüngere Merkmale, die entweder in der Form des Fusses oder in den dekorativen Elementen des Bogens zum Vorschein kommen. Ihre Haupteigentümlichkeit ist ein wenig dickerer Bogen, welcher gewöhnlich am Übergange in den Fuss und in den Federmechanismus wulstförmige Verdickungen hat und die Form des zweifachen Kreuzes in welches der Fuss eingeteilt ist (Fig. 2: 2). Die Verbindung dieser Fibeln mit den jüngeren Varianten der zweischleifigen Fibeln mit dem Fusse in der Form eines böotischen Schildes ist augenscheinlich, und ebenfalls die Tatsache, dass diese Fibeln bosnisch-balkanischer Provenienz sind. Einige Fibeln, die zwar in die Gruppe der zweischleifigen gehören, haben am Übergange in den Fuss keine zweite Schleife (z. B.: Fig. 3: 1). Die Ursache des Ausbleibens dieser Schleife liegt darin, dass die Fibel oberhalb des Fusses gebrochen wurde, und dass die Schleife über dem Fusse ausgeglichen ist und für das wiederholte Anfesten des Fusses zu dem Bogen verwendet wurde.

B. Die zweischleifigen Bogenfibeln

Einen bedeutenden Fortschritt für die Bogenfibeln bedeutet die zweite Schleife am Übergange des Bogens in den Fuss. Damit wurde die Elastizität der Fibel vergrößert, und die Spange bekam eine gewisse Symmetrie. Die bunteste Auswahl der zweischleifigen Fibeln, die zwar für das Gebiet östlicher Alpen und des Balkans typisch sind, findet man bei uns in Vače. Aus den vielen Varianten, die in Slowenien gefunden worden sind, können einige Entwicklungsstufen herausgeschält werden, die eine Folge der Vervollständigung der Verwendbarkeit und der verschiedenen dekorativen Tendenzen sind. Gemeinsame Züge mit den einschleifigen Typen der älteren Varianten kommen am meisten bei der zweischleifigen Fibel aus Vače (T. I, 2), bei welcher die einzige Neuigkeit die Schleife am Übergange des Bogens in den Fuss ist. All die anderen zweischleifigen Fibeln sind durch einen grösseren Fuss charakterisiert, der entweder dreieckig, rechteckig, halbkreisförmig, manchmal auch in der Form des böotischen Schildes sein kann. Der Fuss ist bei den Fibeln eines der elementarsten praktisch verwendbaren Glieder, da er doch das Zusammenheften ermöglicht, und ein sicheres Zusammenheften wird durch die Verlängerung des Nadelhalters vergrößert. Bei der Entwicklung der zweischleifigen Bogenfibeln kann insbesondere die Vergrößerung der Verwendbarkeit des Fusses und des Bogens verfolgt werden, bei einigen insbesondere jüngeren Beispielen auch das Streben zu der Vervollständigung der Dauerhaftigkeit

und der Elastizität des Federmechanismus dadurch dass dieser noch eine Windung bekommen hatte. Ein sehr wichtiges Moment ist noch die Dekoration, die besonders bei den zweischleifigen Fibeln einige Besonderheiten mitbrachte. Die Dekoration erscheint auf den Füßen und auf den Bogen, sie enthält lineare und plastische Motive. Nur der sogenannte Halbmondtypus (T. II, 2) entstand wegen des Bestrebens den Bogen als den Träger der Anhänge zu machen und um die Oberfläche des Bogens, welche für die Dekorationszwecke verwendet wurde, zu vergrössern nicht mit einer Verdickung, sondern durch das Abplatten. Auf diese Weise könnten drei wesentliche dekorative Bestrebungen und gleichzeitig auch drei grundlegende, von dem Standpunkte der Entwicklung jedenfalls jüngere Typen, beziehungsweise Gruppen der zweischleifigen Bogenfibeln unterschieden werden. Die erste Gruppe enthält diejenigen Fibeln, die mehr oder weniger die ursprüngliche, ältere Form der zweischleifigen Fibeln behalten haben. Bei diesen wurde dicker nur der Bogen, welcher durch die querüberverlaufenden Streifen der Einschnitte, gewöhnlich in der Form des Tannenmusters, oder durch die einfachen Linien verziert ist. Im Rahmen dieser Gruppe sind jünger diejenigen Fibeln, die grössere Dimensionen aufweisen, und bei denen der Bogen nicht massiv, sondern hohl ist, sehr kühn aus einem Stücke des dünneren Bronzebleches ausgearbeitet (z. B.: die Fibel aus Stična T. I, 5).

Die zweite Gruppe wird durch die zweischleifigen Fibeln mit den Knoten auf dem Bogen dargestellt. Der Wunsch, die glatte Oberfläche des Bogens mit einem plastischen Motiv der sich wiederholenden Verdickungen zu beleben, hat in seiner Struktur eine Verbindung mit der »linearen« Weise der Verzierung der ersten Gruppe, wo der Bogen mit den querüberverlaufenden Streifen der Einschnitte verziert ist. Auch bei dieser Gruppe können ältere und jüngere Erzeugnisse unterschieden werden. Zu der älteren kann die Fibel von Magdalenska gora (Fig. 1 : 3) und ihr ähnliche Beispiele (z. B.: Fig. 1 : 2) gerechnet werden, die immer aus Bronze sind und die keinen besonders geformten (profilierten) Übergang in die Verdickungen des Bogens aufweisen. Zu den jüngeren Erzeugnissen können die sogenannten Knotenfibeln aus Vače gerechnet werden (T. II, 1). Diese Variante der zweiten Gruppe, die besonders typisch für die Fundstätten aus Krain ist, hat die Besonderheit, dass der bronzene, dekorative Teil des Bogens erst über den fertiggemachten eisernen Bogen der Fibel ausgearbeitet (gegossen) ist (T. II, 1). Auch in dem technischen Prozess haben wir eine Verwandtschaft mit der Art der Ausarbeitung der jüngeren Varianten der ersten Gruppe der zweischleifigen Fibeln, die einen hohlen Bogen haben, da dieser hohle Bogen nur eine Umlage des grundlegenden aus Draht gemachten Bogens der Fibel ist. Für die Knotenfibeln aus Vače ist sehr typisch der hohe Fuss in der Form eines böotischen Schildes, der formell, schon in Anbetracht des Verhältnisses zwischen dem Praktischen und Dekorativen, ein jüngeres Element ist.

Der dritten Gruppe gehören die Fibeln des sogenannten Mondtypus. Die Bogendekoration vertritt im Verhältnisse zu den früheren zwei Gruppen eine ganz andere Richtung. Bei dieser Gruppe war die leitende Tendenz, die Oberfläche des Bogens zu vergrössern und auf den so abgeplatteten Bogen Kettchen mit den Anhängseln anzuheften (die Fibel aus Mokronog T. II, 2), später wurde die Oberfläche des Bogens, welcher in der Form des Halbmondes geformt wurde, so vergrössert, dass sie einen

rein dekorativen Charakter bekommen hatte (Fig. 3:2), in die Dekoration wurden auch die beiden Schleifen umgeformt, der Artikel hat jedoch trotzdem nicht die ursprüngliche Funktion des Zusammenheftens verloren.

Wenn wir die charakteristischen Eigentümlichkeiten der Bogenfibeln, die in Slowenien gefunden waren, kurz wiederholen, so können wir feststellen, dass die zweischleifigen Typen am häufigsten vorkommen, die sich aus der einfachen Form, wie wir sie aus Slepšek bei Mokronog kennen (T. I, 1), entwickelt haben. Wir können ohne grössere Bedenken sagen, dass die spätere Entwicklung dieser Fibeln auf einer Vervollkommnung der praktischen Verwendbarkeit des Gegenstandes basierte, wobei das neue Metall — das Eisen — eine bedeutende Rolle spielte, insbesondere dort, wo das Eisen wegen seiner Dauerhaftigkeit angebracht war. Die jüngeren Typen und Varianten wurden durch die Bestrebung, den Gegenstand dekorativ zu formieren, kreiert. Für die Bogenfibeln aus Slowenien ist vor allem zweierlei wichtig: Die Fussform hat in der einige Jahrhunderte dauernden Entwicklung die strenge vertikale Symmetrie, die besonders folgerichtig bei den von dem Standpunkt der Entwicklung aus jüngeren Variaten betont wird, beibehalten. Der Bogen der Fibeln wurde immer dicker, um jedoch die Fibel wegen dieser rein dekorativen Potenzierung nicht schwer verwendbar zu machen (Schwere!), haben die Handarbeiter eine andere Möglichkeit in der hohlen blechernen Umlage des Bogens gefunden.

C. Die Kahnfibeln

Die ältesten Kahnfibeln, die in Slowenien gefunden wurden, sind aus Bronze, gegossen, gewöhnlich von grösseren Dimensionen, und haben einen stark verdickten, auf der unteren Seite ausgehöhlten Bogen, einen einfachen oder aus zwei Windungen bestehenden Federmechanismus und einen ausserordentlich langen Fuss, welcher auf einem Ende halbkreisförmig abgeschnitten ist (T. V, 2) oder er hat einen profilierten Abschluss (T. II, 5). Der Kahnfibeltypus hat seinen typologischen Ursprung in den Bogenfibeln des einschleifigen Typus, und zwar in denjenigen, bei denen der Bogen so stark verdickt wurde, dass die Fibel wegen ihrer Schwere (solche Fibeln wurden massiv gegossen) recht unpraktisch war. Um dieses Problem zu lösen, ohne dass die Fibel dabei ihre erwünschte Form verlieren würde, wurde dieser stark verdickte Bogen beim Giessen auf der unteren Seite ausgehöhlt. Der Bogen der Kahnfibeln ist durch das schon bekannte Motiv der querüber eingeschnittenen Streifen verziert, und dabei ist jeder zweite Zwischenraum gewöhnlich noch mit den im Zickzack verlaufenden Linien ausgefüllt. Recht charakteristisch ist die Form des Fusses. Dieser ist gewöhnlich lang, einseitig (nicht vertikal symmetrisch) und oft länger als die Bogenweite. Am Ende des Fusses ist ein reich profilierter Abschluss, bestehend meistens aus einer hauptsächlich, mehr oder weniger kugelförmigen Verdickung, aus einem Abschlusszäpfchen und mehreren Wülsten. Von dem Standpunkte der praktischen Verwendbarkeit haben die Füsse unserer Kahnfibeln das Streben nach der Stabilität desjenigen Teiles der Nadel, welcher in dem Fuss geschlossen ist, verwirklicht, mit dem Abschlusse am Ende des Fusses wurde die Spitze der Nadel geschützt. Der lange Fuss bietet einen günstigen Platz für die Dekoration dar (z. B.:

T. II, 3; T. III, 1, 5; T. IV, 1—3, 5, 10), und der Abschluss macht verschiedenste plastische Formierungen möglich.

Von dem Standpunkte der Entwicklung, haben jüngere Kahnfibeln aus Slowenien fast immer kleinere Dimensionen, sie haben jedoch im allgemeinen fast alle Eigentümlichkeiten der älteren Varianten, das heisst, der Fuss der Fibeln ist immer sehr lang, oft länger als die Bogenweiten, und er hat am Ende einen Schlussknopf. Die Verschiedenheiten, die wesentlich das Äussere ändern, liegen in dem Bogen und in seiner Dekoration. Der Bogen verliert langsam die frühere ausgehöhlte Form eines Kahnes; viele jüngere Variaten haben wiederum einen massiven Bogen, da die Tatsache, dass der Bogen massiv war, wegen seiner kleinen Dimension kein Problem darstellte, und es war leichter eine Fibel mit dem massiven Bogen als eine solche mit dem ausgehöhlten zu giessen. Die kleinsten Varianten unserer Kahnfibeln haben endlich einen relativ schmalen, flach gegossenen Bogen (T. V, 8, 9). Auch die Dekoration des Bogens ist bei den jüngeren Variaten der Kahnfibeln recht verschieden. Im allgemein überwiegt das Einteilen des Bogens in die querüber verlaufenden Segmente, es erscheinen jedoch auch einige Arten der Zentralmotive (T. V, 4, 7, 8), die ihre Ansätze schon bei unseren ältesten Kahntypen haben (T. II, 4). Es ist nicht meine Absicht, an dieser Stelle die figurale Dekoration, die auf einigen jüngeren Variaten der Kahnfibeln erscheint, zu behandeln. Ausserhalb des geplanten Rahmens wäre auch eine Besprechung der Fibeln mit einer Umlage aus Glass, Bernstein, Holz und Knochen, wenn auch diese Fibeln in einem nahen Verhältnisse zu den Kahnfibeltypen stehen.

In unserer entwickelten Eisenzeit sind die Kahnfibeln recht zahlreich, ihre Varianten äusserst bunt und oft charakteristisch ausschliesslich für unsere Fundstätten. Die Frage, wo diese Fibeln hergestellt waren, ist deswegen berechtigt, noch mehr, wo ihr typologischer Ursprung zu suchen ist. Die Frage nach der Herstellung ist nicht so brennend, wenn wir an viele Artikel, die nicht nur ein technisches, sondern auch ein formelles Produkt unserer Werkstätte des Eisenzeitalters sind, denken. Es ist auch meine Ansicht, dass es nicht so schwer war, eine Kahnfibel herzustellen wie z. B. eine »Knotenfibel« aus Vače, da bei der ersten das ganze Problem nur in der Herstellung der Gussform und in der Fertigkeit bei dem Giessen lag, da bei der zweiten neben allem dem, und dem Schmieden der eisernen Teile der Fibel, insbesondere in dem bronzenen Übergusse über dem Bogen bestand. Zweifelsohne war die Mehrzahl der in Slowenien vorkommenden Kahnfibeln zu Hause hergestellt und man kann bei einzelnen Beispielen aus Vače mit voller Bestimmtheit auch von der entsprechenden Gussform sprechen. Das ist wichtig für die rein technischen Fragen unserer Werkstätte des Eisenzeitalters, es berührt jedoch nicht die Grundideen, beziehungsweise diejenigen Bestrebungen, welche während der Entwicklung hervorkamen und die zu einer gewissen Vervollständigung gerichtet waren, die als ihr Resultat in unserem Beispiele die Form der Kahnfibeln hätten. Ist von diesem Standpunkte aus die Kahnfibel ein Eigentum unserer Handwerker des Eisenzeitalters? Auf diese Frage können wir eine Antwort nur durch die Analyse aller bei uns vorkommenden, für das Entstehen in Betracht kommenden Fibeln geben.

Wenn wir die Verhältnisse zwischen den älteren Varianten der Kahnfibeln und den jüngeren Varianten der Bogenfibeln aus Slowenien durch-

sehen, so können wir dabei keine grösseren typologischen Verbindungen feststellen. Die Bogenfibeln haben bei uns, wie auch in den anderen Gebieten der südöstlichen Alpen und teilweise auch des zentralen Balkans, eine ganz eigenartige Entwicklung. Bei uns herrschen die zweischleifigen Typen vor, die auch die meisten für unser Gebiet charakteristischen Varianten aufweisen, die einschleifigen Typen sind weniger zahlreich, sie stützen sich im wesentlichen auf typologische Eigentümlichkeiten der bosnischen Fundstätten. Keiner von den zwei Typen hat sich jedoch bei seiner typologischen Entwicklung einer solchen Form angenähert, aus welcher sich die Kahnfibel entwickeln könnte. Bei den einzigen vorher erwähnten Varianten der zweischleifigen Fibeln wurde der Bogen wahrlich stärker verdickt, diese Verdickung ist jedoch nur ein hohler blecherer Belag.

Die Kahnfibeln haben ihre typischen Vorgänger in den älteren Formen der sogenannten Sanguisugen — der Blutegel, welche am zahlreichsten in dem Gebiete von Mittel- und Oberitalien gefunden worden sind. Die Sanguisugen haben sich in Italien aus den einschleifigen Bogenfibeln entwickelt, bei denen der Bogen stufenweise stark verdickt wurde. In Slowenien, in den südöstlichen Alpen und auf dem Balkan kennen wir eine solche Entwicklung der Bogenfibeln nicht. Bei den unzähligen Varianten der italienischen Sanguisugen verfolgen wir ohne irgendwelche Unterbrechung die Umformung der Sanguisugen in die Kahnfibeln, und wir können auch die Tendenzen der Vervollständigung der praktisch verwendbaren Glieder und das Kreieren derjenigen formellen und ornamentalen Schemata, die charakteristisch für die Kahnfibeln sind, feststellen. Daraus folgt, dass die ältesten Kahnfibeln aus Slowenien schon eine weitere Entwicklungsstufe der italienischen Beispiele sind. Unsere Kahnfibeln haben trotzdem noch einige Elemente der eigenen Vorgänger dieses Typus behalten. Ein solches Element ist das verstümmelte, dem Federmechanismus näher liegende Fussende, das für die Entwicklung der Kahnfibeln nicht wichtig ist, da sich der Fuss in die entgegengesetzte Richtung verlängert, es ist jedoch das typologische Sediment derjenigen Sanguisugen, die noch den vertikalen symmetrischen Fuss hatten (T. VII, 3).

In Slowenien, beziehungsweise in Krain, wo die älteren Varianten unserer Kahnfibeln am häufigsten vorkommen, wurde kein Beispiel des älteren Typus der Sanguisugen, der der typologische Vorgänger der Kahnfibeln ist, gefunden. Zwei ähnliche Fibeln sind nur aus St. Lucia bekannt (T. VI, 4), es gibt jedoch kein vermittelndes Glied zwischen diesen und es gibt jedoch kein vermittelndes Glied zwischen diesen und den Kahnfibeln aus derselben Fundstätte (T. VI, 5, 6), die die Vermutung bestätigen würden, dass die Kahnfibeln sich bei dieser Fundstätte entwickelt haben. Aus Istrien kenne ich weder die älteren Typen der Sanguisugen, noch die älteren Kahnfibeltypen. Die älteren Typen der Sanguisugen wurden jedoch in Prozor (T. VI, 2, 3) und in Vrebac brdo in Kroatien (T. VI, 1) gefunden, und hier wiederum findet man keine älteren Varianten der Kahnfibeln. Die Fibeln des Sanguisugentypus aus St. Lucia, Prozor und Vrebac brdo könnten für unsere Vermutungen über das Erscheinen der Kahnfibeln in Slowenien von Wichtigkeit sein. Auf Grund der jetzigen Entwicklung der Archaeologie können wir vorläufig nur sagen, dass schon in der letzten Bronzezeit und in der älteren Eisenzeit Kontakte zwischen Italien und der nordöstlichen Adriaküste bestanden, die jedoch nicht so umfangreich und von solchem Charakter waren, dass

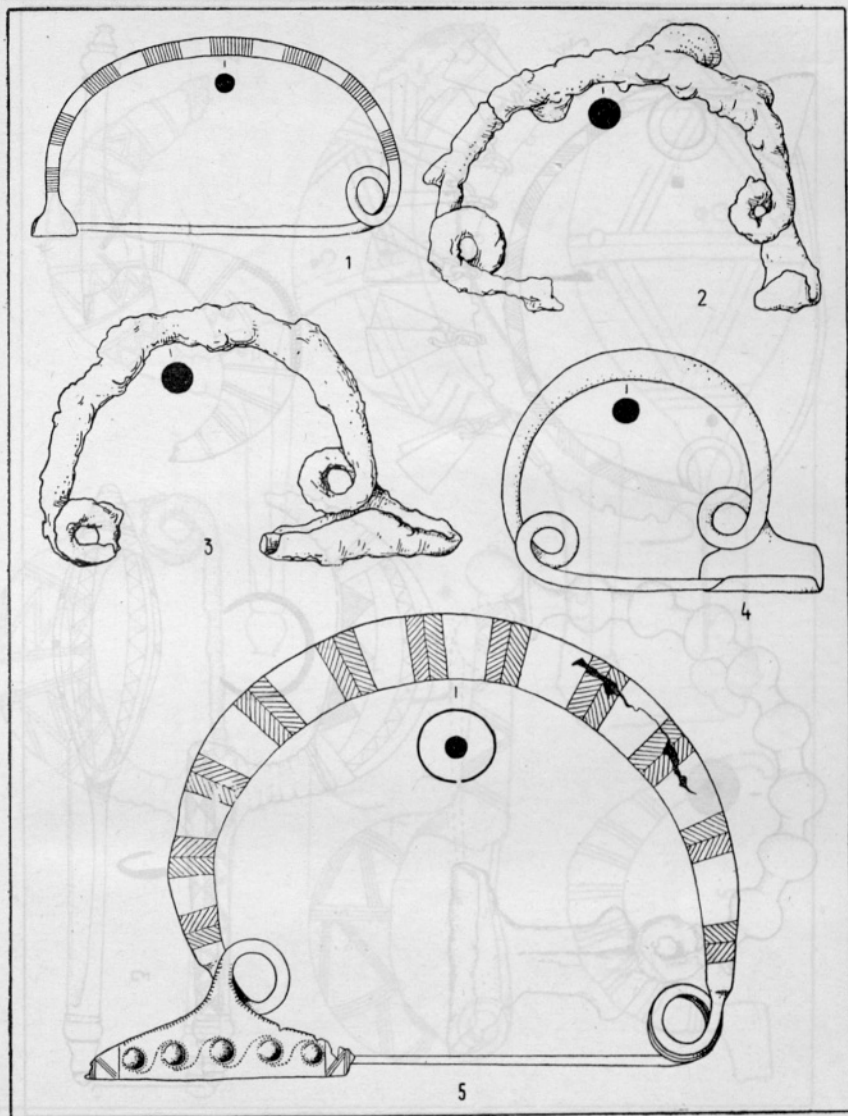
unsere Gegenden die für das Mittel- und Norditalien typischen Elemente der materiellen Kultur übernehmen würden. Im Gegenteil könnten die Kahnfibeln ein Beweis der ersten regelrechten Handels- und Kulturbeziehungen zwischen Italien und dem Hinterlande der nord-östlichen Adriaküste (Isonzogebiet, Krain) sein. Die Kahnfibeln sind keine vereinzelt Einfuhr der Formen in unsere Gegenden, da auch die ersten Schlangenfibeln mit diesen parallel erscheinen. Die ältesten Varianten unserer Schlangenfibeln sind von dem Standpunkte der typologischen Entwicklung (im Sinne der mittel- und norditalienische Entwicklung) auf derselben Zeitstufe wie die hier behandelten Kahnfibeln.

In Verbindung damit erscheint die Frage nach der zeitlichen Bestimmung des Erscheinens der Kahnfibeln in Slowenien. Müller-Karpe hat auf Grund des Inventars eines Grabes aus Libna (Loibenberg) angenommen, dass die ältesten Varianten der Kahnfibeln aus Slowenien in den Rahmen des achten Jahrhunderts vor unserer Zeitrechnung zu setzen sind. Er kam zu diesem Datum auf Grund der Vergleichung des Grabinventars aus Libna mit dem ähnlichen Material aus den anderen Grabstätten; dabei berücksichtigte er vor allem den Typus der Turbanrandschale und die Tatsache, dass schon bei einigen sehr alten Brandgräbern, die allgemein in die Periode Reinecke — Hallstatt — B eingereicht werden, die Kahnfibeln erscheinen. Zu den chronologischen Folgerungen von Müller-Karpe möchte ich hinzufügen, dass auch in der illyrischen Nekropolis mit Brandgräbern aus Bled (die älteste Eisenzeit) eine von dem Standpunkte der Entwicklung gesehen sehr junge Variante der Kahnfibel und eine Armbrustcertosafibel (!) vorkommt. Aus der relativ alten illyrischen Brandgrabstätte aus Ljubljana SAZU ist ein Fragment der klassischen Certosafibel bekannt, dann zwei Bogen der jüngeren Certosafibeln, in der Urne des Grabes 26 lag sogar eine eiserne Kette womit man das Schwert an den Gürtel anheftete, die einen typischen Ursprung aus der La Tène Zeit zeigt (!). Ausser dieser Kette, die zu dem Inventar des Grabes 26 gerechnet werden muss, sind die erwähnten typologisch jüngeren Gegenstände (die Kahn- und die Certosafibeln) aus Ljubljana SAZU und aus Bled immer Funde in dem Schutt, und es ist nicht notwendig, dass sie in einer direkten Verbindung mit den Gräberinventaren sind. Dasselbe gilt auch für Hajdina, wo eine Kahnfibel angeblich gefunden wurde. Unter welchen Verhältnissen die Kahnfibel aus Podol, die von Müller-Karpe erwähnt wird, gefunden war, ist mir unbekannt, ebenfalls kenne ich nicht die Fundberichte über die Kahnfibeln aus Velem St. Vid, über welche auch Müller-Karpe sagt, dass sie ohne die entsprechenden Fundberichte sind. Zu diesen interessanten Funden, die im Rahmen der Funde aus diesen Fundstätten zeitlich und typologisch schwer zu deuten sind, könnte auch die Kahnfibel des Hortfundes aus Schönberg beigezogen werden. Es wäre vorläufig etwas zu kühn nur auf Grund dieser wenigen, von dem Standpunkte der typologischen Entwicklung jüngeren Elemente bisherige, ganz berechnete kulturelle und zeitliche Bestimmungen der erwähnten Fundstätten zu verwerfen, wie es auch vorläufig unrichtig wäre, in der entgegengesetzten Weise zu handeln und den von dem Entwicklungsstandpunkte jüngeren Funden (die Kahn-, Certosafibeln, die eiserne Kette) eine um einige Jahrhunderte ältere Herstellung beizuschreiben. Vorläufig ist das einzige ernste Problem im Rahmen der Funde aus Slowenien das Grab 26 aus Ljubljana SAZU (das Grab mit der Kette), all die anderen problematischen Funde können ohne weiteres so interpretiert werden, wie manche andere Gegen-

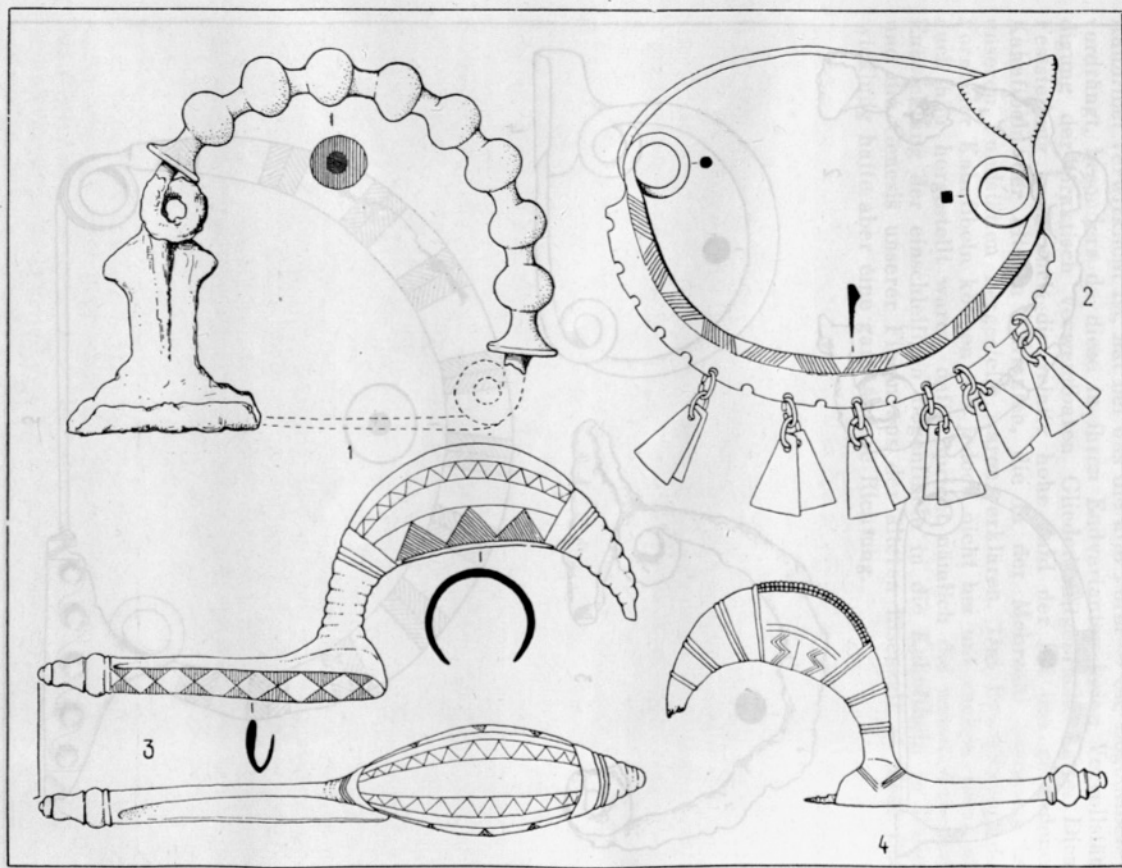
stände, die im Schutt gefunden sind. Damit verliert derjenige Teil der Zeitinterpretation von Müller-Karpe, welcher sich auf die Anwesenheit der Kahnfibeln in den älteren Brandgrabstätten beruft, seine reelle Basis. Die Lage ist etwas anders bei dem Typus der Turbanrandschale, die angeblich bei Libna zusammen mit einer Kahnfibel gefunden wurde. Solche Schalentypen sind bei uns recht zahlreich in der Zeit Reinecke Hallstatt B. Ihre Charakteristik besteht darin, dass die Auskehlungen kurz und mehr vertikal sind. Im Jahre 1941 hat R. Ložar in Kandija bei Novo mesto unter anderem ein äusserst interessantes Grab eines Mannes ausgegraben, in welchem neben einer Turbanrandschale auch ein bronzenener Panzer, ein bronzenener Helm, zwei eiserne Lanzen, eine eiserne Schildbuckel (!) und Teile des Pferdegeschirres gefunden worden sind. Die Schale aus diesem Grabe ist typologisch völlig übereinstimmend mit der aus Libna. Sie unterscheidet sich von den ähnlichen Schalen des Hallstatt B Horizontes durch die langen querüber verlaufenden Auskehlung — womit man auf eine zeitlich jüngere Variante dieses Schalentypes schliessen kann. Wenn wir die von Müller-Karpe angenommene Datierung für das oben erwähnte Grab aus Libna annehmen würden, so müssten wir formell wegen der Turbanrandschale auch das Grab aus Kandija in den Zeitrahmen des achten Jahrhunderts stellen, was aber in Anbetracht der anderen Funde aus dem Kandija-Grabe nicht möglich wäre.

Die typologische Interpretation beweist deutlich, dass bei uns die Form der Kahnfibeln aus Italien eingeführt wurde. Was waren die Ursachen und Bedingungen für die Annahme der Formen, die bei uns fremd waren (z. B. die Schlangenfibeln), ist im einzelnen vorläufig noch unklar; im weiteren Sinne können wir eine solche Erscheinung mit den Handelsverbindungen interpretieren. Es ist auch noch zu früh, über die absolute Zeit — wann die erwähnte Annahme stattfand — zu reden, da eine eingehende Chronologie des Eisenzeitalters in Slowenien noch nicht ausgearbeitet und begründet worden ist. Wenn wir die Chronologie für Vače verallgemeinern und sie auch auf andere Fundstätten der Eisenzeit in Slowenien übertragen, was bis zu einem gewissen Masse annehmbar wäre, dann könnten wir die regelrechten Verbindungen zwischen den unsrigen und den italienischen Fundstätten in das Ende der Periode Vače I, beziehungsweise in den Anfang der Periode Vače II a (um 600 v. Chr.) stellen, und das entspräche auch der Erscheinung der ältesten Kahn- und Schlangenfibeln bei uns. Wir dürfen bei dem Anfang der Periode Vače II a keine scharfe Grenze annehmen, die zwei dem Streben, der Gestaltungskraft und der materiellen Kultur nach ganz verschiedene Perioden trennt. Diese Grenze bedeutet nur den Anfang jenes allgemeinen Aufschwungs, welcher seinen Höhepunkt in dem »blühenden Hallstatt« erreicht (Vače II b) und welcher bei dem Handwerk besonders gut durch die Artikel aus dem Bronzebleche charakterisiert wird. Die typologischen Eigentümlichkeiten unserer ältesten Eisenzeit (Vače I), zu denen auch die in diesem Artikel behandelten Bogenfibeln gerechnet werden, hören mit dem Zufluss der neuen Formen, in unserem Beispiele mit den Kahnfibeln nicht auf. Einige jüngere Varianten der Bogenfibeln beweisen ein hohes technisches Kennen bei der Bearbeitung des Bleches (z. B.: Die Typen der Fibeln T. I, 5), was charakteristisch für die Zeit unseres entwickelten Eisenzeit-

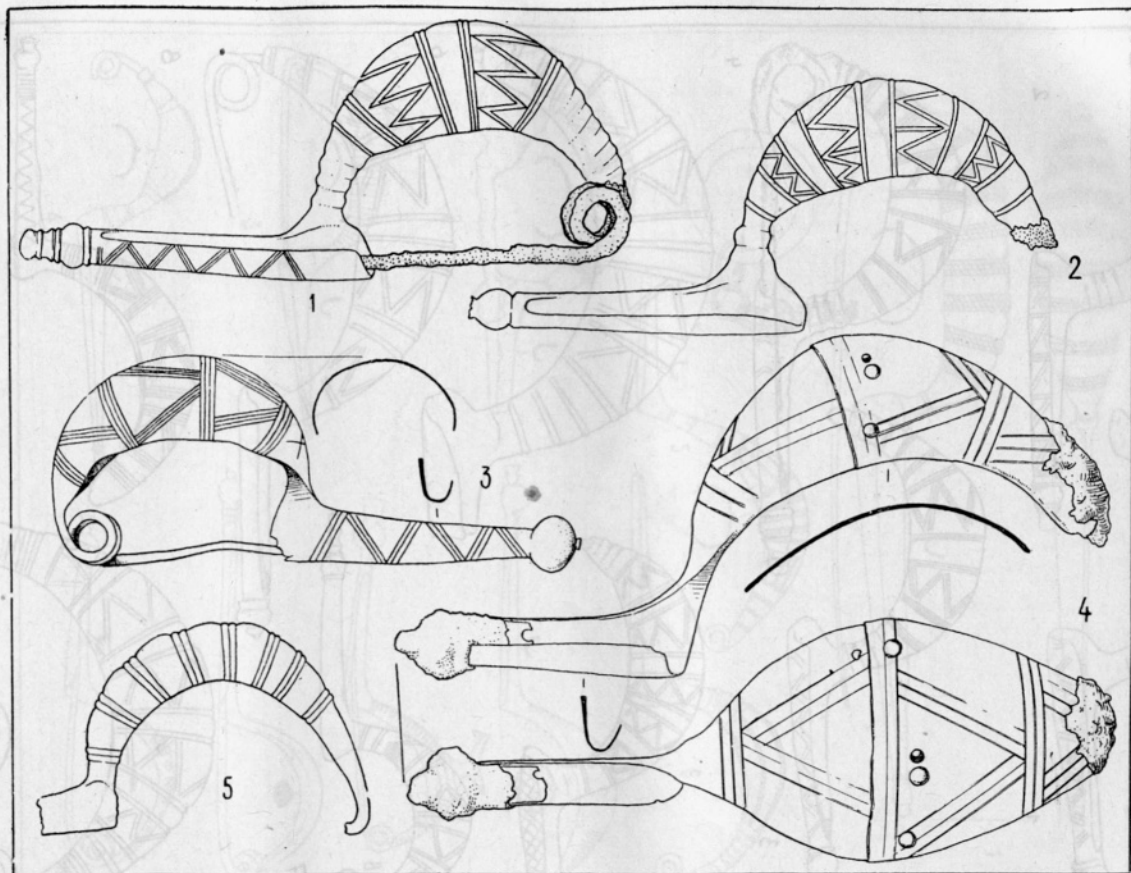
alters ist. Die Form des Gegenstandes, vervollständigt in der Richtung der praktischen Verwendbarkeit, welche bei uns in dem Schema der Kahnfibel verwirklicht ist, hat bei uns die alte Form — die Bogenfibel — verdrängt, besonders da diese in ihren Endvarianten keine Vervollständigung der praktisch verwendbaren Glieder mitgebracht hatte. Diese Feststellung kann auch die relativ hohe Zahl der bei uns gefundenen Kahnfibeln der älteren Varianten, die in der Mehrzahl bestimmt bei unseren Fundstätten hergestellt waren, erklären. Die Erscheinung der Form der Kahnfibeln können wir jedoch nicht bei uns suchen, wenn sie auch hier hergestellt waren, dafür spricht nämlich die ununterbrochene Entwicklung der einschleifigen Bogenfibeln in die Kahnfibeln in Italien und die Genesis unserer Fibeln aus der älteren Eisenzeit — diese Entwicklung hatte aber eine ganz andere Richtung.



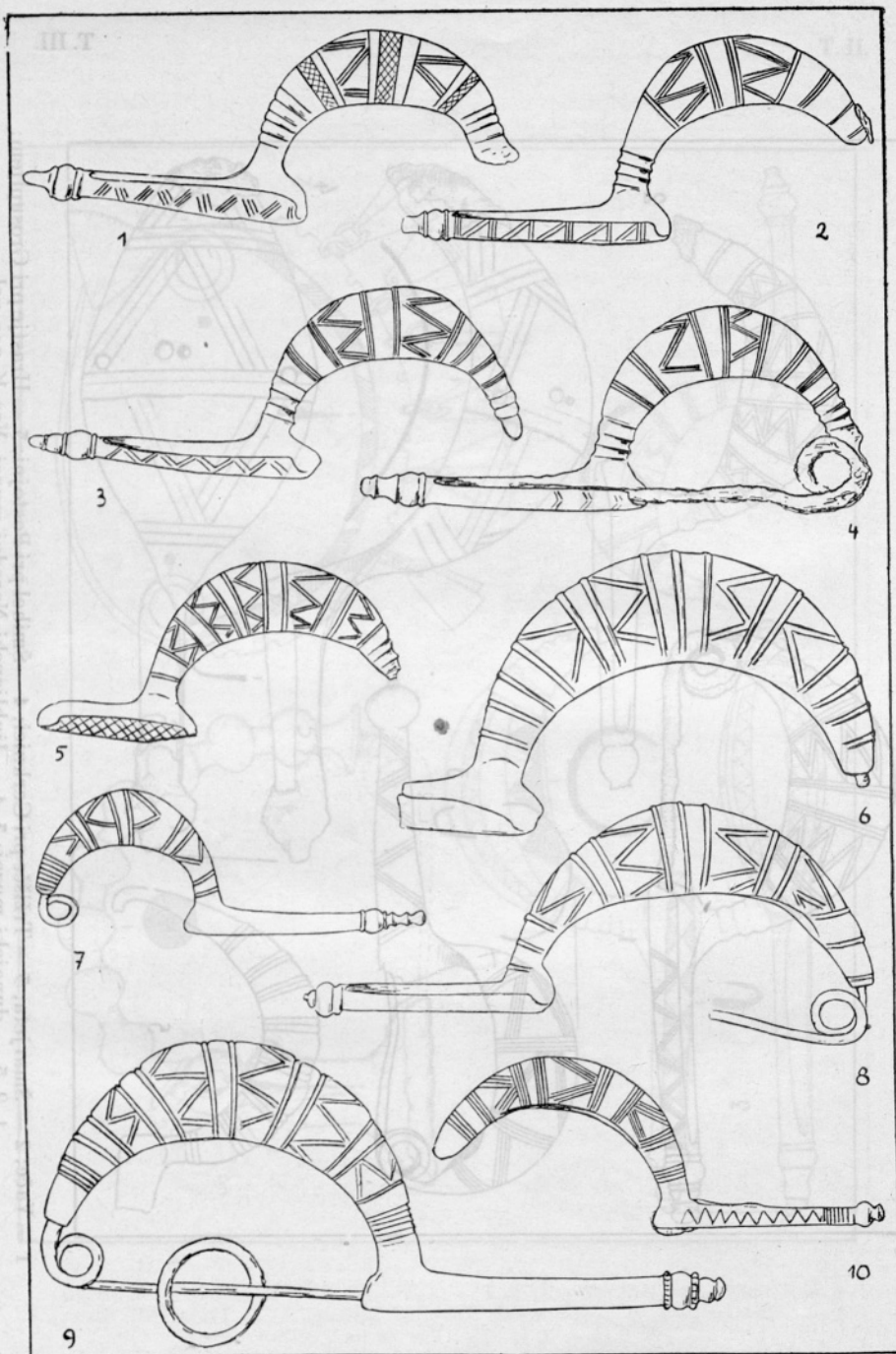
1 — Slepšek pri Mokronogu; 2, 3 — Vače; 4 — Sv. Križ pri Mokronogu;
5 — Stična 1—3, 5 ljubljanski Narodni muzej; 4 — Dunajski muzej
(inv. št. 34.678). Vse $\frac{1}{2}$ nar. vel.



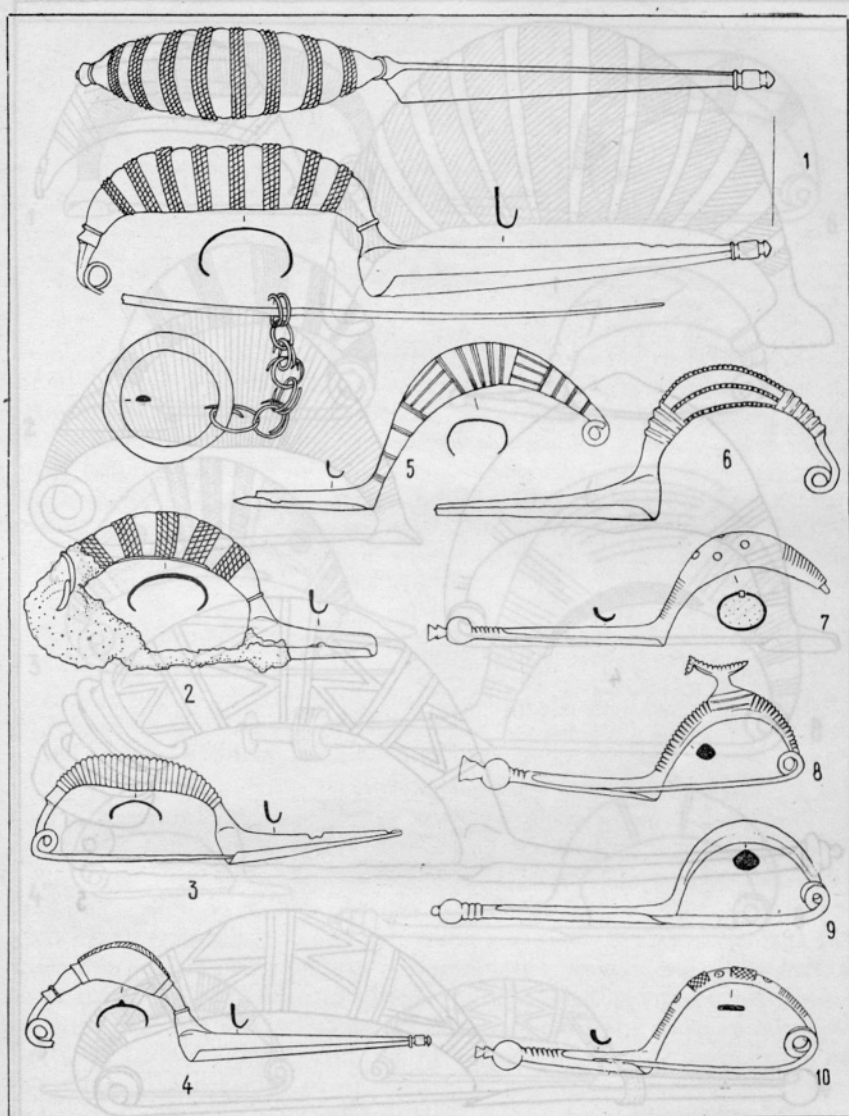
1 — Podzemelj; 2 — Mokronog; 3 — Libna; 4 — Brezje pri Mirni peči;
 1, 4 — dunajski muzej; 2 — ljubljanski Narodni muzej; 3 — posavski muzej Brežice, vse $\frac{1}{2}$ nar. vel.



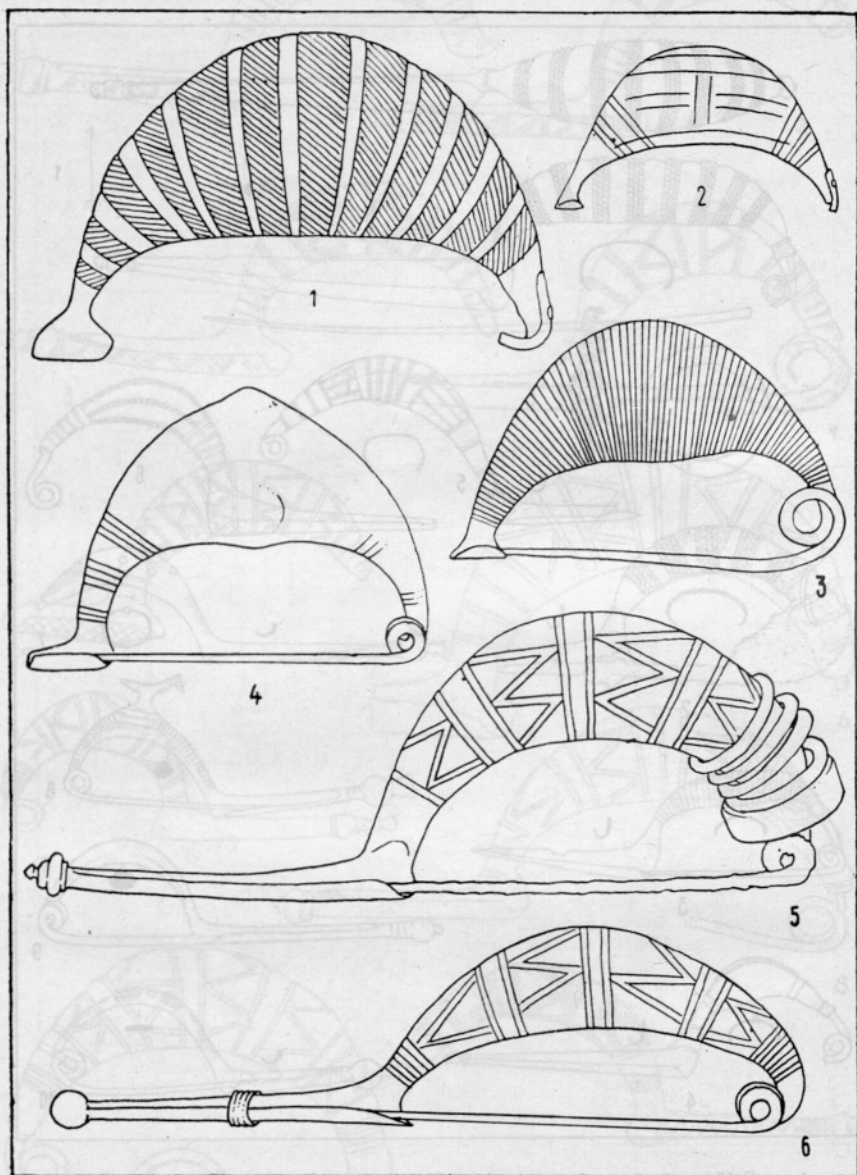
1 — Vače; 2 — Šmarjeta; 5 — Tržišče pri Cerknici; 4 — Šmihel pri Postojni; 5 — Hrastje pri Grosupljem;
1, 2, 5 — dunajski muzej; 3, 4 — ljubljanski Narodni muzej. Vse $\frac{1}{2}$ nar. vel.



1, 3, 8 — Šmarjeta; 2 — Libna; 4, 6 — Kostanjevica; 5 — Podzemelj;
7, 9, 10 — Mokronog. Vse $\frac{1}{2}$ nar. vel. po Müller-Karpeju

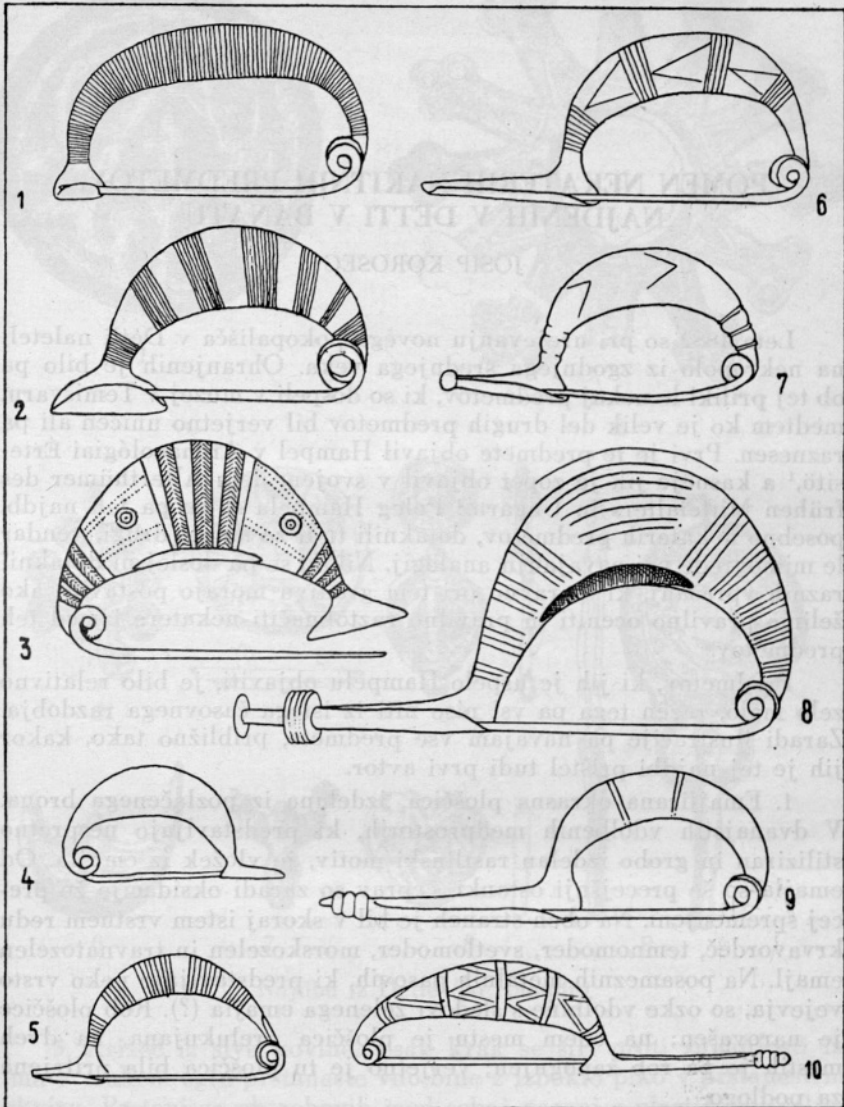


1 — Stična; 2, 3, 4, 5, 7, 8, 10 — Vače; 6 — Šmarjeta; 9 — Hrastje pri Grosupljem. — 1—5, 7, 8, 10 — ljubljanski Narodni muzej; 6, 9 — dunajski muzej. Vse $\frac{1}{2}$ nar. vel.



1 — Vrebac brdo (po Abergu); 2, 3 — Prozor (po Ljubiču); 4, 5, 6 — Sv. Lucija-
Most na Soči (po Marchesettiju) 2—6 = $\frac{2}{3}$ nar. vel.

1, 3, 8 — Smarjeta; 2 — Ljubia, 4, 5 — Krasovska; 6 — Podzemelj;
7, 9, 10 — Mokronog, vse nar. vel. po Antler-Karpeju



Nastanek čolničastih fibul v Italiji. 1, 2, 5—10 po Monteliju; 3 — Circolo del Tridente (po Falchiju); 4 — Villanuova (po Ghirardiniju)