

NEKAJ NOVIH STAROSLOVENSКИH NAJDB

Stane Gabrovec

1. Ljubljana

Leta 1950 je bila v načrtu gradnja humanističnega oddelka filozofske fakultete na Jakopičevem vrtu v Ljubljani, to je v jugovzhodnem kotu Emone. Po načrtu Emone W. Schmid¹ bi morala zgradba zajeti vzhodni del insule XV. Kot pripravljala dela za predhodni arheološki izkop prizadetega terena je Narodni muzej poleti 1950 sondiral teren.² Križna sonda je bila izkopana sredi omejenega vrta vzporedno z južnim in vzhodnim emonskim zidom. Sonda, ki je potekala vzporedno z vzhodnim zidom (prečna sonda II), je bila vkopana 29 do 30 m zahodno od vzhodnega zidu v širini celotnega vrta, tako da bi morala zajeti skrajne vzhodne dele insule XV po Schmidovem načrtu. Sonda, ki je vzporedna z južnim zidom (podolžna sonda I), pa ca 38 m severno od južnega zidu. Pomembnost izkopavanja za rimsko arheologijo na tem predelu je na dlani, saj je to eden izmed redkih predelov v notranjosti Emone, ki še ni bil prekopan in ki daje tudi vso možnost sistematičnega dela. Čeprav nas v tem poročilu ne zanimajo celotni rezultati, je vendar treba omeniti že tu, da Schmidov načrt³ položaja v tem delu Emone ne ustreza dejstvom. Prečna sonda II je sicer naletela na zid, ki bi moral biti po Schmidovih domnevah vzhodni mejni zid insule XV, vendar ni nikakr zaključni zid, ker sega arhitektura še dalje proti rimskemu zidu. 28 m prazni prostor med vzhodnim delom insule XV in rimskim zidom, kot ga domneva W. Schmid, je nerealen. Sonda je dala važne profile, razbila Schmidove domneve za ta del Emone, ni pa mogla postaviti še novih rezultatov. To seveda tudi ni bil njen namen. Zato bo slej ko prej potrebno izkopavanje celotnega prostora.

V podolžni sondi I (vzporedno z južnim emonskim zidom), 6,80 m od današnjega sodobnega nastavka zidu, ki sloni na rimskem zidu, ali 5,65 m od notranjega robu rimskega zidu (cfr. profil), smo pri izkopavanju naleteli na staroslovenski skelet. Skelet je ležal v humuzni plasti v globini 70 cm. V tej globini se začne humuzna plast že močnejše mešati z ostanki rimske opeke, s fragmenti rimske keramike in ometa.

Skelet je ležal na hrbtu z iztegnjenimi rokami ob telesu, smer južna z odklonom 30° proti zahodu, torej skoraj natančno pravokotno na smer sonde I.

¹ Jahrbuch für Altertumskunde 7, 1913, Taf. III.

² Rezultati še niso objavljeni.

³ W. Schmid, l. c.

Skelet je bil dolg 152 cm, grobna jama ne kaže nobenih posebnosti, ne pozna obloge, niti drugih znakov. Ob levih sencih smo našli fragment obsenčnika, ob desni roki nož. Pod skeletom (pod torakalnim delom) so bile najdene tudi živalske kosti, o katerih pa je težko reči, ali pripadajo skeletu, ali pa so slučajni ostanki iz rimskih plasti. Ta slednja domneva bo verjetnejša, ker smo živalske kosti še v obilnejši meri našli tudi 30—40 cm pod skeletom. Prav tako je težko nedvomno opredeliti fragmente keramike, ki so bili najdeni v bližini skeleta. Nekaj kosov je izrazito rimskih in pripadajo v rimski horizont najdb. Dva fragmenta pa bi po fakturi in eden tudi po profilu (ustje navzven zavitega jajčastega lončka) utegnili biti tudi staroslovenskega izvora. Z gotovostjo pa tega ne moremo trditi, ker je tudi med grobo rimsko keramiko obilo ustreznega gradiva.

1. Fragmenti obsenčnega obročka iz tanke bronaste okrogle žice z zavoji na spodnji strani. Ohranjena sta dva zavoja, bilo jih je več. Obsenčnik je ohranjen v treh fragmentih, največji (z zavoji) meri 1,8 cm. Tab. I, 5.

2. Železen nož. Ročaj noža je na hrbtni strani ostro oddeljen od rezilnega lista, konica noža je odlomljena. Ohranjena dolžina 9 cm. Tab. I, 6.

Nož je važen le toliko, ker potrjuje časovno in etnično opredelitev pokopa, ki bi bila morda ob skromnih ostankih obsenčnika še dvomna. Oblika noža in običaj polaganja v grob sta sicer znana. Zanimivejši je obsenčnik z zavoji na spodnjem koncu, raz katere so lahko visele verižice. Poznamo obojne primere z verižicami in brez njih, v našem primeru si pomanjkanje verižic lahko razložimo s slabo ohranjenostjo. Ta tip obsenčnega obročka je dosti izrazito omejen na ketlaški kulturni krog, izven njega je dokaj redek.⁴ Obsenčni obroček opredeljuje skelet tako kulturno kot časovno. Kulturno sodi izrazito v ketlaški kulturni krog, s to oznako pa je tudi kronološko opredeljen, saj omenjeni tip obsenčnika ne predstavlja v okviru ketlaške kulture kake izrazite časovne stopnje. Na Bledu je bil najden v jugovzhodnih grobovih, ki predstavljajo po vsem videzu mlajšo skupino v razmerju do izrazito vzhodno in severno usmerjenih, kjer takih obsenčnikov niso našli.⁵

Osamel primer tega groba je težko razložiti. Da smemo na tem mestu domnevati kako nekropolo, je komaj verjetno. Bodoča izkopavanja tako imenovane insule XV po Schmidu bodo tudi na to zanesljivo odgovorila. Južno lego okostja, ki v staroslovenskih grobovih ni običajna, dasi je že poznana,⁶ za sedaj najbolje razložimo z več ali manj slučajnim pokopom, ki ne pripada redni nekropoli in zaradi tega najbrž tudi niso pazili na smer. Važna je najdba glede na prve sledove Slovencev v Ljubljani. Najdbam iz okolice šempetrske cerkve⁷ in z dvorišča SAZU⁸ se je sedaj pridružila še tretja, ki še izraziteje povezuje staroslovenske naseljence 9. in 10. stoletja v ketlaški kulturni krog.

⁴ Kastelic-Skerlj, Slovanska nekropola na Bledu, Ljubljana 1950, str. 31. Šmid, Carniola 1, 1908, 23 (tip. IV) in Taf. II, 23. Fischbach, Archaeologiai Ertesítő 17, 1897, Tab. II, 5, Tab. IV, 9. Karaman, Rad 268, 1940, 29, sl. 27.

⁵ Kastelic, o. c., str. 46 s.

⁶ Korošec, Uvod v materialno kulturo Slovanov zgodnjega srednjega veka. Ljubljana 1952, str. 100, z ostalo literaturo.

⁷ Ložar, GMDS 18, 1937, 135 s. P. Korošec, A (rheološki) V (estnik) 4, 1953, 324 ss.

⁸ Korošec-Starè, Arheološka poročila, Ljubljana 1950, 7 ss. P. Korošec, AV 2, 1951, 156 ss.

2. Kamnik in Radomlje

Čeprav glavni interes Sadnikarjevega zbiranja ni veljal arheologiji, je prišlo v njegovo zbirko tudi precej arheološkega gradiva. Iz njegove zbirke objavljam na tem mestu le dva predmeta, ki sodita v zgodnji srednji vek in sta verjetno staroslovenskega izvora. Ostalo arheološko gradivo bo objavljeno na drugem mestu.

Kamnik — dolina Nevljice. Podrobnejši najdiščni podatki niso znani. Najdba mora biti iz bližine vasi Nevlje, ki je dala že paleolitsko⁹ in mladohalštatsko gradivo.¹⁰

Železna sekira, stranski stranici ušesa sta izoblikovani romboidno, čelo je odeljeno in pravokotno z rahlo zoženima koncema. Rezilo je na koncu razširjeno. Dolžina 14 cm, čelo 5 × 3 cm, širina rezila 5,7 cm. Tab. I, 7.

Radomlje. O sekiri ni nikakih določnejših najdiščnih podatkov.¹¹

Železna sekira, čelo sekire je močno razširjeno (razširjena čelna ploskev je pravokotnik 8,2 × 3,7 cm), rezilo je ozko in se proti koncu le rahlo razširi in navzdol usloči. Dolžina 18 cm, širina rezila 5,2 cm. Tab. II, 2.

Za obe sekiri naj navedem le primerjalno gradivo iz Niederleja¹² in Hampla,¹³ ki opravičuje našo opredelitev. Za sekiro iz Radomelj pa še posebej primer iz samega Keszthelya.¹⁴ Kakršnekoli podrobne analize bi bile pri pomanjkanju vseh najdiščnih podatkov tvegane. Na slovenskem ozemlju se to prvi znani primeri sekir, če izvzamemo primer iz Mengša,¹⁵ ki je pa le fragmentarno ohranjen in ne spada v to tipološko skupino. Staroslovenska provenienca iz obeh najdišč nas ne preseneča. Hudo v bližini Radomelj omenja že Korošec¹⁶ med najdišči staroslovenske ketlaške skupine. Skromno gradivo še ni objavljeno. Kamnik sam pa je bil prav tako že zgodaj naseljen. O tem smemo sklepati že iz znanih podatkov. Romanska cerkev na Malem gradu, krajevno ime Žale, kjer je današnje pokopališče i. dr. Današnje pokopališče je bilo preneseno od farne cerkve na Žale šele leta 1735,¹⁷ ime hriba pa je starejše — omenja ga med drugim tudi že Valvasor¹⁸ — in z veliko verjetnostjo kaže na staro pokopališče (primerjaj etimologijo besede Žale in paralele v Bohinjski Srednji vasi in na Bledu, kjer imamo na Žalah staroslovensko nekropolo). Pri zidanju hiše in ateljeja akad. slikarja Cudermana na Žalah so dejansko naleteli na skelete,¹⁹ ki pa so bili uničeni in njihova opredelitev ni znana.

⁹ F. Kos, GMDS 20, 1939, 25 ss., Quartär 2, 1939, 150 s.

¹⁰ Gabrovec, AV 1, 1950, 87 ss. Müller-Karpe, Germania, 29, 1951, 34 ss.

¹¹ Na sekiri je poleg najdišča Radomlje označeno še ime Vošče, ki ga pa nisem mogel raztolmačiti.

¹² Niederle, Rukovět, str. 59. Korošec, Uvod, str. 242.

¹³ Hampel, Alterthümer des frühen Mittelalters in Ungarn I, str. 82 ss.

¹⁴ L. c., 84, Fig. 93.

¹⁵ Šmid, Carniola 1, 1908, 37, sl. 3. T. Bregant, Mengeški zbornik 1954, str. 17 ss.

¹⁶ Staroslovenska grobišča v severni Sloveniji, Celje 1947, str. 143.

¹⁷ Stele, Umetnostni spomeniki Slovenije. Politični okraj Kamnik, str. 29. Podatek je iz farne kronike.

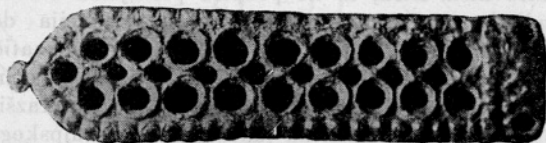
¹⁸ Valvasor, Ehre, knjiga 8, 811.

¹⁹ Po ustnem sporočilu dr. F. Starèta.

3. Dunaj pri Jereki (Bohinj)

Najdišče je že znano predvsem po svojih prazgodovinskih najdbah. Tu je kopal leta 1937 Walter Schmid, ki pa nič ne poroča o zgodnesrednjeveških najdbah.²⁰

Da je moralo biti mesto naseljeno tudi že v zgodnesrednjeveški dobi, nam pove v literaturi že večkrat omenjeni pasni jeziček,²¹ ki ga hrani Narodni muzej v Ljubljani. Jeziček je masiven, vlit, izdelan v predrti tehniki. Na pravokotno zaključenem delu se razčleni, v tem razcepu je tičal pas, pritrjen z dvema zako-



Sl. 1. Pasni jeziček. Dunaj pri Jereki

vicama. Spreddnji del je ovalno zaključen z glavico v sredini. Proti ovalnemu delu se jeziček rahlo razširja. Dolžina 9,7 cm, širina 2—2,4 cm, debelina 0,3 cm. Slika 1.

Z istega mesta poznamo sedaj še sekiro. Hrani jo tehnični muzej na Jesenicah.

Železna sekira. Celo sekire je močno razširjeno v 9,5 cm × 3,2 cm veliko ploskev. Od ušesa proti rezilu je sekira usločena in razširjena. Dolžina 16,5 cm, širina rezila 6,2 cm. Tab. II, 1.

Pasni jeziček in sekira bo treba najbrž razložiti iz istega najdiščnega kompleksa, čeprav o nobenem predmetu nimamo točnih najdiščnih podatkov. Jeziček je eden redkih primerov keszthelyske kulture v Sloveniji (8. stoletje). Sekira ima najbližje paralele v sekiri iz Radomelj, opisani v tem poročilu, in preko nje z že omenjenimi najdišči v Panoniji. V našem primeru je le močnejše razvito čelo sekire. Glede na to, da zelo verjetno pripada v isti sklop najdb kot pasni jeziček, je verjetna tudi du datacija v keszthelysko periodo. To potrjujejo tudi že pri sekiri iz Radomelj dane paralele. Vsako pomanjkanje natančnejših najdiščnih podatkov pa seveda zmanjšuje učinkovitost te ugotovitve.

4. Tolmin

Leta 1952 so bili najdeni v globini 150 cm pri kopanju moderne grobne jame na sedanjem pokopališču v Tolminu severno od cerkvenega prezbiterija trije obsenčniki in en uhan. Najdbe omenja že Kastelic.²²

1. Obsenčni obroček iz brona, nesklenjen, z dvojno stožčastim zaključkom. Premer 6,1 cm, debelina žice 0,4 cm. Tab. I, 1.

2. Bronast obsenčnik istega tipa kot prejšnji. Premer 6,3 cm, debelina žice je 0,4 cm. Tab. I, 3.

²⁰ Slovenec, 22. avgusta 1937, svoja izkopavanja Schmid ni objavil.

²¹ Kastelic, Likovni svet, Ljubljana 1951, str. 199 (z dobro fotografijo). Kastelic, Slovanska nekropola na Bledu, 12. Korošec, AV 2, 1951, 144.

²² Kastelic, Zgodovinski časopis 6—7, 1953, 107 in sl. 18.

3. Bronasti obsenčni obroček. Konca se končujeta v enojnih stožcih. Premer 3,8 cm, debelina žice 0,4 cm. Tab. I, 2.

4. Bronasti uhan, lunastega tipa, ulit, z izrastkom v sredini lunule. Lunula je bila obložena verjetno z zelenkastim emajlom, ki je odpadel. Žica uhana ni ohranjena. Velikost $5 \times 1,8$ cm. Tab. I, 4.

Izrazito ketlaški značaj najdb povezuje novo najdišče neposredno z najdbami na Gorenjskem, kjer je tako tip obsenčnikov kot uhanov običajen. Popolnoma ustrezne paralele za uhan imamo v Komendi, Ptuju, pri Sv. Križu in drugod. Obsenčniki so zanimivi zaradi svoje velikosti in masivnosti, kar je pa tudi že znano (Zirovnica, Bled) in ne podpira prisiljenih Dinklagejevih hipotez.

Grobišče sodi k tipu grobišč ob cerkvah. Situacija današnjega pokopališča in staroslovenske nekropole skoraj onemogoča sistematična raziskovanja in bomo tudi še najprej navezani le na naključne najdbe, večina pa jih je bila najbrž že uničenih. Najdba je pomembna, ker dokazuje razširjenost ketlaške kulture tudi preko baškega prelaza na jadranski strani alpskega razvodja in je sedaj najzahodnejša postojanka trdno dokazane ketlaške kulture.

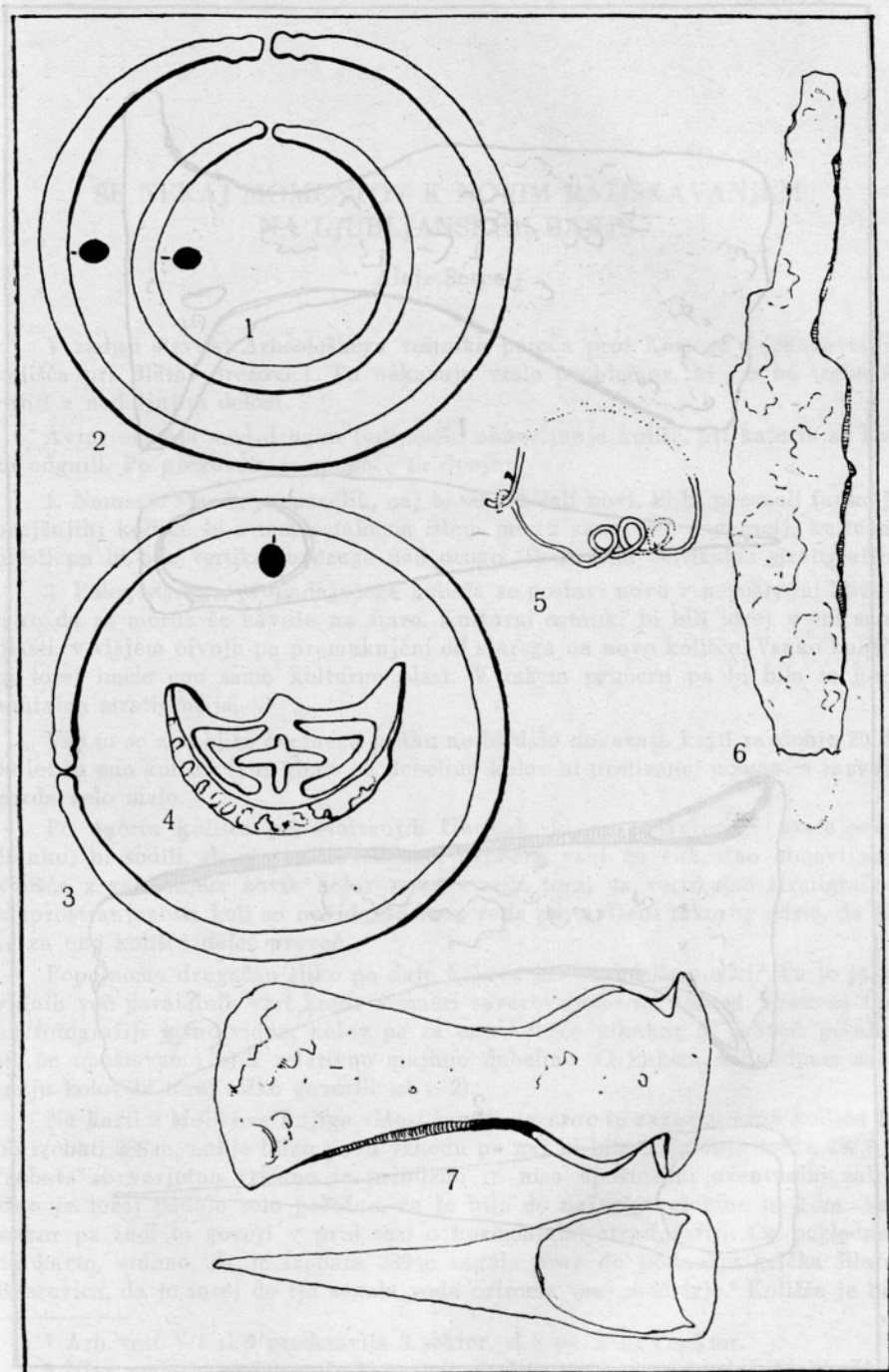
ZUSAMMENFASSUNG

Einige neue altslawische Funde

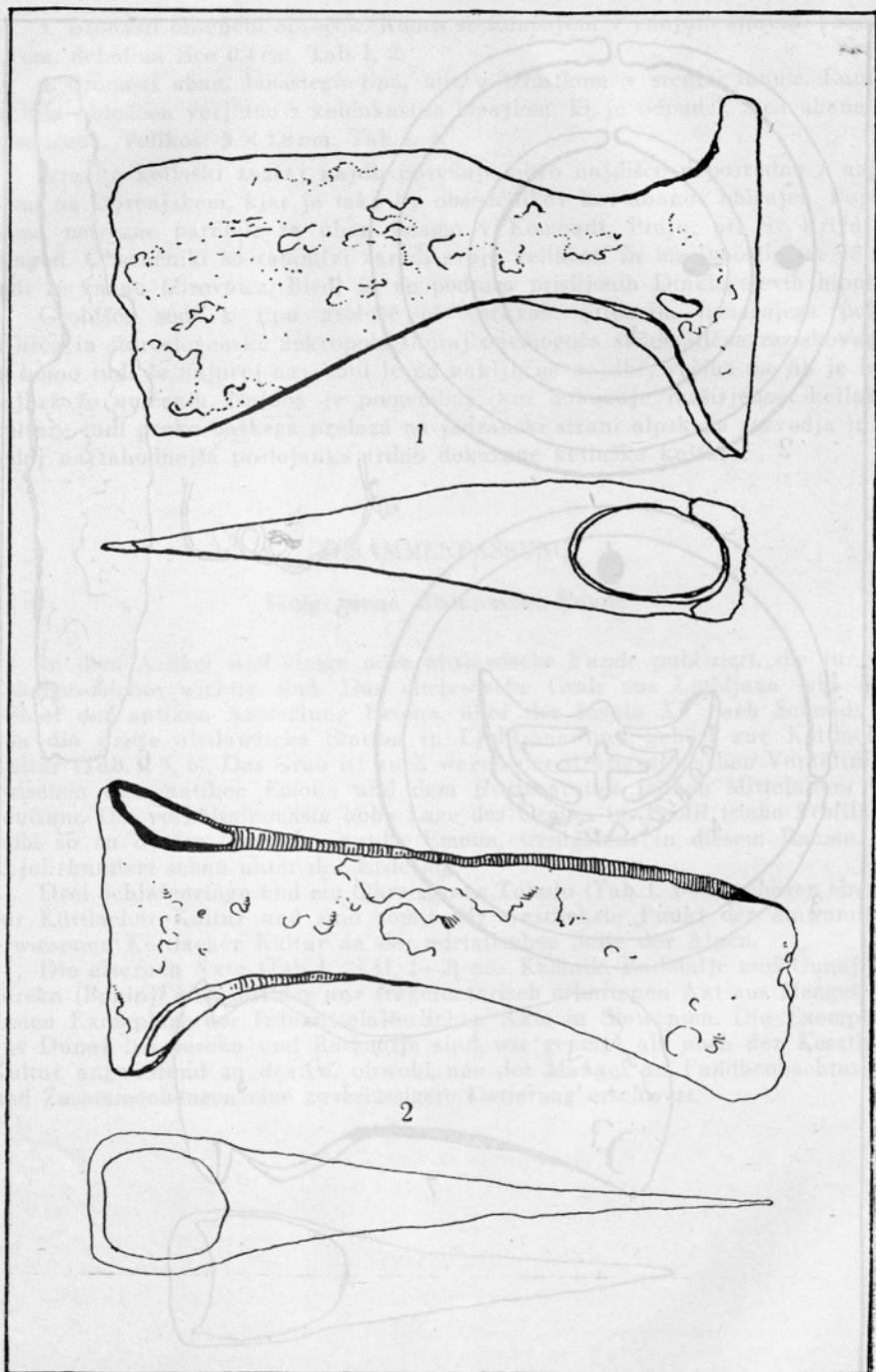
In dem Artikel sind einige neue altslawische Funde publiziert, die für die Lokalgeschichte wichtig sind. Das altslawische Grab aus Ljubljana (aus dem Gebiet der antiken Ansiedlung Emona, über der Insula XV nach Schmid) ist nun die dritte altslawische Station in Ljubljana und gehört zur Köttlacher Kultur (Tab. I, 5, 6). Das Grab ist auch wegen der stratigraphischen Verhältnisse zwischen dem antiken Emona und dem Horizont des frühen Mittelalters bedeutsam. Die verhältnismäßig hohe Lage des Grabes im Profil (siehe Profil) ist wohl so zu deuten, dass das antike Emona, wenigstens in diesem Raume, im X. Jahrhundert schon unter der Erde lag.

Drei Schläfenringe und ein Ohring aus Tolmin (Tab. I, 1—4) gehören ebenso zur Köttlacher Kultur und sind somit der westlichste Punkt der einwandfrei erwiesenen Köttlacher Kultur an der adriatischen Seite der Alpen.

Die eisernen Äxte (Tab. I, 7; II, 1—2) aus Kamnik, Radomlje und Dunaj bei Jereka (Bohinj) sind mit der nur fragmentarisch erhaltenen Axt aus Menge die ersten Exemplare der frühmittelalterlichen Äxte in Slowenien. Die Exemplare aus Dunaj bei Jereka und Radomlje sind wir geneigt als noch der Keszthely Kultur angehörend zu deuten, obwohl uns der Mangel an Fundbeobachtungen und Zusammenhängen eine zuverlässigere Datierung erschwert.



1—4 Tolmin; 5, 6 Ljubljana, 7 Kamnik. M. 1—6 = 1 : 1, 7 = 1 : 2



1 Dunaj pri Jereki; 2 Radomlje. M. 1 : 2