

## PROBLEM KAMNITNEGA LEVA IZ KOSTANJEVICE OB KRKI

E. CEVC

V avli ljubljanskega Narodnega muzeja pozdravlja obiskovalca marmornat kip ležečega leva, ki mu je dr. R. Ložar posvetil v Zborniku za umetnostno zgodovino XVI. (Ljubljana 1939—40, str. 62—75) daljšo študijo pod naslovom »Lev s Starega gradu pri Kostanjevici« ter v njej skušal dokazati, da gre za leva romanskega izvora. Ob študiju romanske plastike na Slovenskem se mi je problem te levje figure ponovno odprl, kajti moral sem se odločiti, če ga smemo sprejeti v naš romanski plastični inventar, ali pa ga moramo uvrstiti še v rimsko razdobje, kar so storili vsi avtorji, ki so ta spomenik omenjali pred Ložarjem.

Čeprav je Ložar kip podrobno opisal, naj vendar jaz to ponovno storim, preden ga bom skušal stilno oceniti.

Kip je izklesan iz rumenkastega marmora. Ker se je po dolžini razklal, so razpoko zalili z umetnim kamnom. Dolžina podstavka mu znaša 145 cm, širina 56 cm, višina (s podstavkom vred) meri 118 cm, sam podstavek pa je visok 18 cm.

Žival leži na trebuhu. Zadnji nogi sta ji zleknjeni ob telesu, desna sprednja je iztegnjena naprej, leva taca pa je dvignjena in sloni na temenu lepo oblikovane konjske glave, ki pa je obdelana samo na prednji strani. Lev obrača visoko dvignjeno glavo na svojo levo stran ter odpira gobec. Griva mu v močnih, zelo plastično oblikovanih čopih pokriva glavo do hrbta in oprsja ter se končuje z vencem manjših in bolj ploskovito obdelanih kosmov dlake, pod grlom pa se razrašča proti trebuhu še v dveh močnih pramenih na levo in desno zasukanih kosmov. Telo je modelirano s krepkim plastičnim prijemom, ki poudarja anatomske prvine kosti in mišic, kar velja posebno za prsni koš (rebra!) ter za oblikovanje nog in šap. Obrisna črta hrbta se spušča od tilnika proti bokom, zaradi česar učinkujeta kolka zadnjih nog v primeri s prednjim delom telesa nekoliko šibko. Če pogledamo leva od njegove leve strani, učinkuje monumentalno ter nekoliko stilizirano, pogled od desne strani pa poživlja igra anatomske podrobnosti. Najprepričljivejši in najrealističnejši vtis pa nam kaže pogled od spredaj, v katerem se najmočneje uveljavlja tipična »levja« silhueta z odprtim gobcem.

Kakor navaja že Ložar, je veljal lev od vsega začetka za rimskega. J. Pečnik, ki je posredoval prenos leva iz Kostanjevice v ljubljanski muzej, poroča, da je bil ta najden »pred leti« na Starem gradu blizu Sv. Križa pri Kostanjevici. Delavci so pri kopianju vinograda našli razen

leva še več drugih antičnih predmetov: sulične osti, zapestnice, fibule. Leva so prenesli v Kostanjevico, kjer je stal nato pred Gačevo hišo, ostali predmeti pa so propadli.<sup>1</sup> Tudi Premerstein in Rutar<sup>2</sup> omenjata levo kot rimskega, v novejšem času pa ga je pripisal Rimu tudi Silvio Ferri.<sup>3</sup> Ložar pa je proglasil tradicijo o najdišču našega leva za »arheološko pravljico« ter pripisal spomenik poznoromanski dobi; povezal ga je s portalom cerkve cistercijanskega samostana pri Kostanjevici. Svojo trditve je izpeljal takole:



Sl. 1. Ljubljana, Narodni muzej, Rimski lev iz Kostanjevice

Najprej je primerjal leva z nekaterimi rimskimi levi, ki so jih našli na slovenskih tleh (v Ptujju, Laškem, Celju, Ljubljani) ter z nekaterimi analognimi kosi iz sosednjih dežel, pri čemer je ugotovil, da kaže kostanjeviški lev popolnoma drugačen stilni značaj in da pripada bolj grškemu, plastičnemu tipu, pri katerem »ne gre za naturalistični prikaz, temveč v prvi vrsti za plastičen lik, realiziran ob motivu leva«. Ta izraz je kipar dosegel »z monumentalno kompozicijo in obdelavo forme, s harmonično rešitvijo dualizma med naturalistično podano plastiko in pa med stilizirano obliko«. Pri tem je opomnil na arhaične kipe levov z otoka Krfa,<sup>4</sup> na ležečega leva v Berlinu<sup>5</sup> itd.

<sup>1</sup> MDZK 1891, str. 123.

<sup>2</sup> Römische Strassen und Befestigungen in Krain, 1899, str. 29.

<sup>3</sup> L'arte romana sul Danubio, Milano 1935, str. 271, sl. 544.

<sup>4</sup> G. Rodenwald, Altdorische Bildwerke in Korfu, 1958, tab. 5.

<sup>5</sup> Isti, Die Kunst der Antike (Hellas und Rom), 1927, tab. 188.

Rimski levji tip je grškemu nasproten. Živalsko telo želi podati čim bolj realno, naravi verno. V ta krog naj bi sodile vse rimske levje upodobitve na slovenskih tleh, med katerimi kaže n. pr. lev iz Laškega<sup>6</sup> kar baročno razgibano, toda še vedno močno realistično formo. Ob kostanjeviškem levu pa se sklicuje Ložar na Ferrija (o. c.), ki je zapisal, da



Sl. 2. Ljubljana, Narodni muzej,  
Rimski lev iz Kostanjevice

ponavlja ta lev »pozo arhaičnih levov 6. stoletja pr. Kr.« Zaključek, da kostanjeviški lev torej ni rimski, je za Ložarja na dlani. Torej more biti le romanski. Pri tem kaže Ložar na levje figure v portalih romanskih cerkva v Italiji, južni Franciji, Avstriji in Dalmaciji,<sup>7</sup> čeprav pri tem pravilno priznava, da je te figure pogosto inspirirala antika. — Sredi 13. stoletja so pri Kostanjevici sezidali cistercijsko cerkev, katere fa-

<sup>6</sup> Ložar, o. c. sl. 4.

<sup>7</sup> Ibid., op. 27—30.

sada pa se nam ni ohranila, ker je bila cerkev v zahodni partiji že v gotiki skrajšana. Brez podrobnega dokazovanja Ložar sklepa, da je naš lev, skupaj z drugim, ki je danes izgubljen, krasil portal na fasadi te cerkve. Stilne zveze mu išče na Zahodu, posebno v južni Franciji (St. Gilles v Arlesu, Toulouse!), opaza pa tudi sorodnost z levoma v S. Antimu v Toskani, kjer so južnofrancoski vzori evidentni. Ker naj bi načrt za kostanjeviško cerkev prišel posredno iz Francije, sklepa Ložar, da je »leva očitvidno napravil nek kamnosek, ki so ga graditelji poklicali iz Francije ali pa ga je napravil nekdo po francoskem vzorcu«. Proti rimski provenienci kostanjeviškega leva pričajo namreč tudi njegove dimenzije, ki so za nagrobno plastiko prevelike, pri nas pa naj bi se rimski levi pojavljali le v zvezi z nagrobnimi spomeniki.

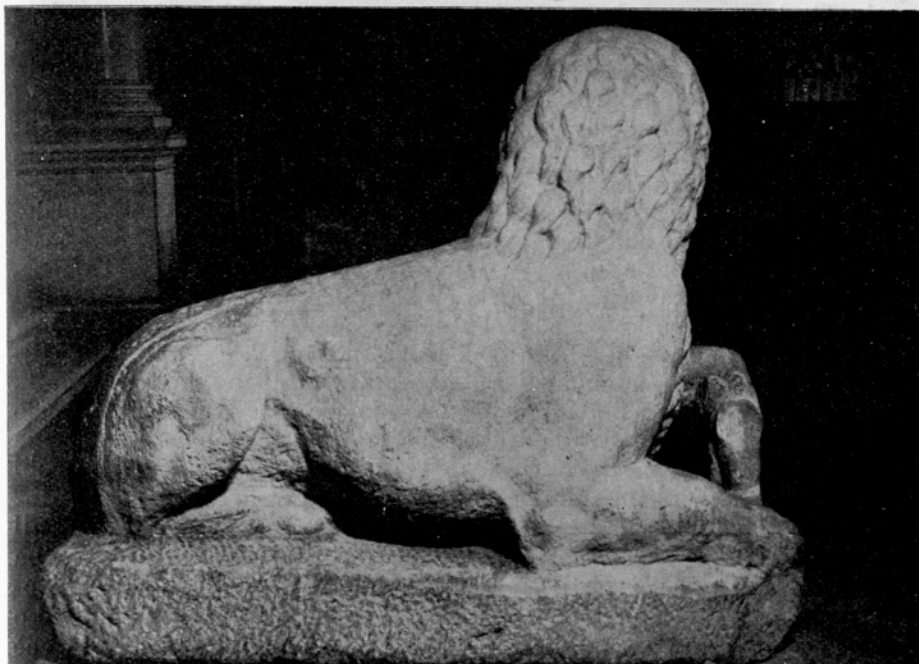
To bi bila kratka vsebina Ložarjeve študije, ki pa nas v svojih sklepih ne prepriča. Če je na prvi pogled naš lev v vrsti rimskih tovrstnih spomenikov nekako osamljen, se mu v vrsti romanskih levov nič bolje ne godi, saj je med njimi stilno dobesedno nemogoč. Že profilni obrat glave ga loči od vseh navideznih romanskih sorodnikov, kajti romanski levi zro ali naravnost pred se — prim. leva, ki nosita priznico v stolnici v toskanski Bargi<sup>8</sup> — ali pa glavo le na lahno obračajo v stran, kot n. pr. na portalu S. Zena v Veroni,<sup>9</sup> medtem ko polni profil niti v južni Franciji kljub vsem antičnim tradicijam, ki so odločale pri oblikovanju tamošnje romanske plastike, nikjer ne nastopi — prim. portal St. Gillesa ali St. Trophimea v Arlesu.<sup>10</sup> Od vseh znanih romanskih levov pa se kostanjeviški loči tudi po stilizaciji. Romansko občutje bi na njem zaman skali. Če navedemo za primerjavo ponovno leva iz S. Antima, ki ju tudi Ložar zelo poudarja, bomo morali priznati, da vse navidezne sorodnosti med tema in kostanjeviškim levom izvirajo le iz rimske figuralne tradicije, ki je odločala tudi pri nastanku sanantimskih figur. Pri podrobnejši primerjavi pa bomo kmalu spoznali, da sta sanantimska leva zrasla iz drugačne stilne volje, ki jima je telo dinamično napela — s tem se nekoliko približujeta našemu levu iz Laškega in njegovi baročni patetiki! — in da je njuno telo sicer realistično, pa vendar v bistvu drugače pojmovano kot pri kostanjeviškem levu. Griva se jima popolnoma drugače, srpasto kodra ter prekriva ves sprednji del telesa, pri tem pa čez prsi pod vratom ne prehaja v dvojni dlakasti niz, ki je za kostanjeviškega leva posebno značilen. »Fiziognomija obraza« je v S. Antimu še realna in ne fantazijsko predelana, kot pri večini romanskih levov, toda to moramo spet zapisati ne na romanski, ampak na antični, rimski rovaš. Sprednji šapi sanantimskih levov sta prosti, to je, ne držita ničesar pod seboj. — Če se pa ozremo na provencalske leve v St. Gillesu in St. Trophimeu, pri katerih prav tako čutimo še antičen utrip, nam postane razloček še očitvidnejši. Tu ne gre več za realno občutene levje figure, ampak, kakor v St. Gillesu, za čokate, fantastične živali oglatih glav, pri katerih samo še griva spominja na leva, ali, kakor v St. Trophimeu, za pretegnjene,

<sup>8</sup> W. Biehl, *Toskanische Plastik des frühen und hohen Mittelalters*, 1926, tab. 141. Prim. *ibid.* tudi tab. 144 in 146.

<sup>9</sup> Giov. Trecca, *Facciata e cripta della basilica di S. Zeno, Verona*, str. 56, 58.

<sup>10</sup> M. Aubert, *La sculpture française au moyen âge*, 1946, str. 146 sq. sl. str. 149 in 152.

kosčene živali, ki na prvi pogled spominjajo bolj na psa kot na leva. Leva pod prižnico v Bargi sta groteskno maskirani, tektonsko zajeti figuri brez pravega življenjskega utripa; venec grive je ostro oddeljen, rebra so ploskovito naznačena. Leva pod prižnico v Brancoli<sup>11</sup> sta sloka in velikih glav, medtem ko leva, ki sta nekoč nosila prižnico v cerkvi S. Maria a Decimo v Borgo a Mozzanu,<sup>12</sup> mnogo bolj spominjata na orientalne, kar kitajske upodobitve kot pa na kostanjeviškega leva. Pri vsem tem končno niti ni važno, da se pod telesi toskanskih levov zvijajo pre-



Sl. 5. Ljubljana, Narodni muzej, Rimski lev iz Kostanjevice

magani zmaji (simboli zla) ali človeške figure, ki so zelo oddaljene od klasične umirjenosti in proporcij konjske glave, ki jo vidimo pod šapo kostanjeviškega leva. Tudi levja stilofora pred portalom veronskega S. Zena sta s svojima prežečima, skoraj ornamentalno prestiliziranimi glavama in močnima, čez boke zavihanima repoma popolno nasprotje kostanjeviškemu, pa čeprav tiščita v sprednjih tacah ovna. K primerjavi vabita tudi leva v portalu župne cerkve S. Quirico d'Orcia, čigar skulpturni okras je zasnoval Giovanni Pisano leta 1298. Leva sta še bolj romansko kot gotško občutena, čeprav ne nosita stebrov, temveč samo flankirata vrata. Značilno je, da sta njuni glavi obrnjeni h gledalcu za 90°, kar pa je razumljivo, ker ležita vzporedno s fasado. Podobna pisa-

<sup>11</sup> Biehl, o. c., tab. 145.

<sup>12</sup> Ibid., tab. 146.

novska leva srečamo tudi pri sienski katedrali. Vendar tudi teh levov, ki spadajo že pod konec 13. stoletja, ne moremo stilno enačiti z našim, kajti slikovita plastična obdelava in razmerje glave do telesa jih zelo loči od kostanjeviškega.<sup>12a</sup> Že Ložar je moral priznati, da nimajo romanski levi nemških dežela nič skupnega s kostanjeviškim, toda zaradi boljšega razumevanja bistva pristno romanske levje figure naj opomnim vsaj na levje glave na Habakukovem reliefu v Wormsu ali na slavnega bronastega braunschweigskega leva iz leta 1166,<sup>13</sup> lahko pa pritegnemo v primerjavo še nekaj južnotirolskih spomenikov, n. pr. leva s portala dvorane gradu Tirol, z župne cerkve v Lasi, s severnega portala kolegiatne cerkve v San Candidu itd.<sup>14</sup> In končno se ozrimo še na stoječa leva pred portalom trogirske katedrale,<sup>15</sup> pa bomo videli, da je končni rezultat tega tipanja za romanskimi sorodniki kostanjeviškega leva enak ničli. Ta dva leva, ki sta leta 1240 nastala v delavnici mojstra Radovana, pričata sicer o veliki mojstrovni umetnostni razgledanosti, ki sega do Apulije in Lombardije ter od domače rimske tradicije do Antelamijevih vzorov, sta vendarle od izraza kostanjeviškega leva s svojim ekspresivnim naglasom in asketsko stilizacijo prav tako oddaljena kakor od antičnih rimskih levov. Kajti zavedati se moramo, da so zrasli romanski levi iz popolnoma drugega, spiritualnega predstavnega sveta, kot pa antični. Rimski lev je simbol fizične zmage, romanski pa simbol duhovne zmage. Rimski lev služi v prvi vrsti dekoraciji — n. pr. kot zaključek nagrobnika — želi poudariti moč, oblast ali pa želi monumentalno akcentuirati arhitekturni spomenik. Pri romanskem levu se simbolične prvine pogloblje. Njegove korenine niso več samo psihološke, ampak teološke. Zanj je realna podoba drugotnega pomena in preglašča jo simbolična ekspresija. Romanski lev ni sam sebi namen, temveč produkt teološke spekulativnosti. Rimski lev je čuvar brez moralizirajoče didaktičnosti. Romanski je več, je apotropejičen, je ali simbol premaganega zla, ki se mora podrediti službi dobrega principa (kot nosilec cerkvenega arhitekturnega člana), ali pa je simbol zmagujočega dobrega principa, ki tre pod šapami podoba zla — zmaja, človeško spako in pod. Varuje vhod v svetišče. Zato njegova zunanja podoba ni več glavna, važna je le njegova psihološka sugestivnost, ki naj gledalca pretrese. Srednjeveški umetnik ni leva več spoznaval v naravi kot antični človek, ki ga je lahko srečal v cirkusu, v traumfalnih sprevodih, v vojnih ekspedicijah v Afriki in Aziji, medtem ko se je romanski kipar naslanjal le na vzore iz teološko prikrojenih »prirodoslovnih« knjig, kakršne so bili razni Physiologi in Bestiariji. Od vse levje formule je ostala kot spoznavno znamenje le še levja griva. Zato bi lahko rekli, da se našemu levu od vseh romanskih približujejo najbolj tisti, ki kažejo največ odvisnosti od antičnih, kar bi veljalo n. pr. za leva v San Antimu, za Antelamijeva leva na glavnem portalu v Borgu San Donino ali pa za G. Pisanova v S. Quirico d'Orcia.

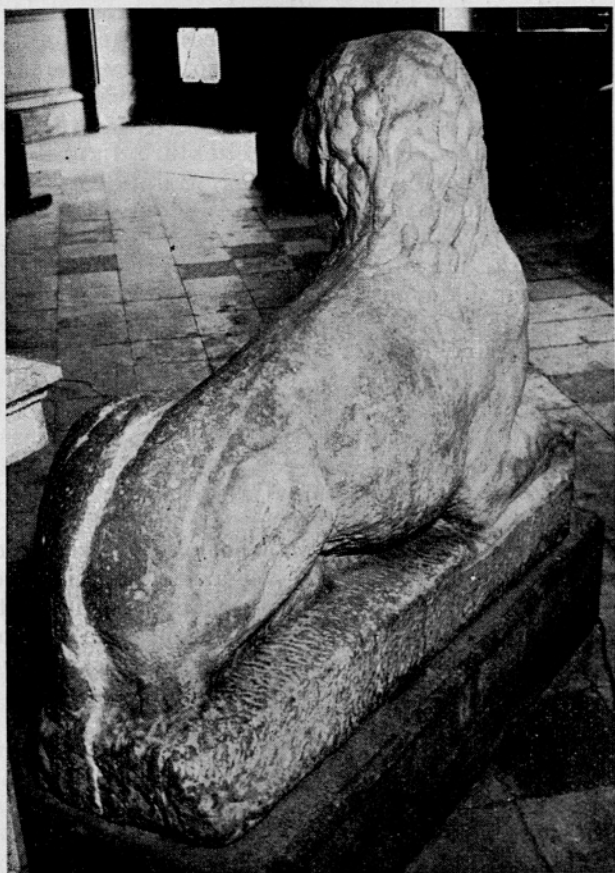
<sup>12a</sup> P. Toesca, *Storia dell'arte italiana II. Il Trecento*, Torino 1951, str. 41 sq.

<sup>13</sup> H. Beenken, *Romanische Skulptur in Deutschland*, Leipzig 1924, str. 260, 114.

<sup>14</sup> N. Rasmus, *La scultura romanica nell'Alto Adige*, Cultura Atesina 1953, sl. 3, 14—16, 38.

<sup>15</sup> Cv. Fisković, *Radovan — Portal katedrale u Trogiru*, Zagreb 1951, tab. 2, 3.

Toda Ložar je prezrl še neko zelo važno podrobnost. Če je kostanjeviški lev res nosil steber pred portalom cistercijanske cerkve, bi morali na njegovem hrbtu opaziti sledove tega stebra ali pa vdolbino, v kateri je bil steber zasidran. To pa iščemo zaman, kajti levji hrbet ne kaže prav nobenih znamenj, da bi na njem kdaj kaj stalo. Greben hrbta poteka



Sl. 4. Ljubljana, Narodni muzej,  
Rimski lev iz Kostanjevice

enakomerno od vratu do repa, nikjer ni sploščen. Še več, pri veliki večini romanskih levjih stiloforov je izklesana baza stebra iz istega kosa kamna kot lev sam, ker bi sicer steber ne imel zanesljive opore. Več kot neverjetno pa se mi zdi misel, da bi kdo našemu levu hrbet kasneje predelal, to je, da bi odklesal z njim organsko zraslo bazo stebra.

S tem pa smo se približali tisti Ložarjevi trditvi, ki je med vsemi najmanj kritična: ali je naš lev res kdaj — skupaj z izgubljenim dvojnikom — krasil glavni portal kostanjeviške cistercijanske cerkve?

Ne vemo, kakšen je njen portal v resnici bil, vsekakor pa lahko upravičeno dvomimo, da bi ga krasili levji stilofori. Po reguli sv. Bernarda, ustanovitelja cistercijanskega reda, ki je hotel reformirati razrahljano samostansko življenje in vpeljati strogo disciplino brez slehernega razkošja tudi v redovno arhitekturo, cistercijanske cerkve niso smele biti niti obokane — razen v prezbiteriju — kaj šele, da bi bile okrašene s slikami ali plastikami, ker bi to motilo pobožno zbranstvo. Da, niti stolpa niso smele imeti.<sup>16</sup> Res je sicer, da je proti sredi 15. stoletja nastala kostanjeviška cistercijanska cerkev prvotno strogost že v marsičem opustila, saj je bila v celoti obokana ter okrašena z bogato klesanimi kapiteli, toda v glavnem se je pravilu še podrejala. Kajti oboki so končno razložljivi s spremenjenim izrazom zgodnjegotske arhitekture, figuralno okrašenga portala pa bi menihji skoraj ne mogli zagovarjati. Približno ob istem času in najbrž s pomočjo istih mojstrov, ki so zidali samostansko cerkev, je nastala tud kostanjeviška župna cerkev sv. Jakoba, ki je še ohranila prvotna poznomanska portala — glavnega na zahodni in stranskega na južni strani. Oba pripadata poznomanskemu, tako imenovanemu lombardskemu tipu ter se stopničasto poglobljata v steno, okrašena pa sta s stebriči in poligonalnimi loki ter z rastlinsko dekoriranimi kapiteli. O levjih stiloforih pa tudi tu ne najdemo nobenega sledu. In končno ne smemo prezreti, da so vsi, tudi dekorativni arhitekturni členi v obeh kostanjeviških cerkvah izklesani iz rumenega peščenca, naš lev pa je izoblikovan iz trdega marmora.

Tako se nam torej ponovno zastavlja vprašanje o najdišču našega leva ter njegovi nekdanji funkciji.

Vse kaže, da bomo morali verjeti »arheološki pravljici« o njegovem izvoru s Starega gradu pri Sv. Križu. Vsi arheologi, ki so se ukvarjali s topografijo arheoloških najdišč, bodo priznali, da ljudske tradicije ne gre zametati, pa če je njeno zgodovinsko jedro še tako zamegljeno in fantazijsko obogateno. Namesto, da bi odriivali ljudsko izročilo v kraljestvo pravljič, skušajo raje pravljice pritegniti v obzor svojih raziskovanj, saj so jim premnogokrat zelo dragocen terenski kašipot. V našem primeru pa je realno ozadje sporočila potrjeno tudi z arheološkimi najdbami, ki smo jih omenili že v začetku, čeprav Stari grad še vedno čaka na sistematično raziskavo svojega terena. Dodajno še, da je bil tod najden tudi fragment rimskega nagrobnika<sup>17</sup> in S. Rutar poroča,<sup>18</sup> da so na istem mestu odkrili tudi predzgodovinsko gradišče z dvojnimi okopi ter s sledovi starih hiš, ki naj bi bilo naseljeno tudi še v rimski dobi.<sup>19</sup> Pozabiti pa ne smemo še nečesa. Stari grad nad Sv. Križem je za Kostanjevico dokaj manj mikaven kot njihov lastni »grad« — opuščeni samostan pod Gorjanci, in več kot neverjetno se mi zdi, da bi ljudska domišljija — če bi šlo res samo za domišljijo! — lokalizirala najdišče leva na tla Starega gradu in ne v okolico samostana. Spomin, da so leva res izkopali na Starem gradu, je moral biti v Pečnikovem času gotovo živ in realen.

<sup>16</sup> H. Rose, Die Baukunst der Cistercianner, München 1916, str. 23.

<sup>17</sup> CIL II. str. 1739, št. 10806. Glej tudi: Müllner v MDZK 1892, str. 63; J. Pečnik v MDZK 1891, str. 135.

<sup>18</sup> S. Rutar v MDZK 1891, str. 70.

<sup>19</sup> S. Rutar v LMS 1890, str. 121.





Sl. 5. Maribor, Rimski lev, vzdian v podnožje stolpa stolnice



Sl. 6. Rimske toplice, Rimski lev na dvorišču zdravilišča

Sicer pa tudi samostan ni brez slehernih rimskih spominov. Omenim naj n. pr. samo lep reliefni fragment z vazo in cvetjem, ki je vzdian kot spolio v zid samostanskega poslopja v gospodarskem traktu vzhodno od cerkve, takoj onkraj podvoza (na levi strani). Če upoštevamo še neposredno bližino starega Neviodunuma — Drnovega pri Krškem, nam pojava teh spomenikov ne bo težko razumeti.

Ali pa je kostanjeviški lev v rimskem primerjalnem gradivu res tako izjemen?

S. Ferri<sup>20</sup> razločuje v podonavskem prostoru tri glavne levje tipološke skupine: noriško-panonsko, dacijsko in tracijsko. V prvi skupini se uveljavlja italski (»etruščanski«) vpliv. Ti levi imajo navadno »pasjo« lego, nagnjeno glavo ter dvignjen zadnji del telesa. Ljubljanski lev se med temi pojavlja kot »izjema«, ki »ponavlja pozo arhaičnih levov VI. stol. pr. Kr.« S tem v zvezi opominja Ferri tudi na arhaično minucioznost — seveda v mentaliteti, ne v izvedbi — dvojne vrste grivnatih šopov na levjih prsah ter ugotavlja, da prevladuje analogno pojmovanje tudi v miniaturi obdelavi leva iz Ogleja. Pri tem pa se Ferri vprašuje, če se ni kipar kostanjeviškega leva naslanjal na kak »potujoči« karton, ki naj bi služil za predlogo našemu levu ali pa smemo morda računati s samostojno kiparjevo kreacijo, ki se še izmika dokončni opredelitvi.

Mislím, da danes odgovor na to vprašanje lahko že nekoliko točneje formuliramo. Nedvomno ima Ferri prav, ko kaže preko noriško-panonske skupine proti »etruščanski« smeri, čeprav ne smemo tega poudarka sprejeti preveč dobesedno. Toda minuciozno občutje obdelave anatomskih podrobnosti v resnici spominja na etruščansko stilno občutje. Tudi slavni aquilejski lev z mavzoleja št. 65 v tej zvezi ni nepomemben, tem bolj, ker je prav ob njem G. Brusin<sup>21</sup> naglasil delež etruščanske živalske plastike ter ga opredelil v avgustejski čas. — Popolnoma drugače pa Ložar,<sup>22</sup> ki celo ob aquilejskemu levu dvomi v antični izvor, čeprav ne pove zakaj. Morda zaradi njegove velikosti? Takoj bomo videli, da velikost ne nudi nobene opore za kritično opredeljevanje teh levov. Zaradi stilnega značaja? Romanski čas aquilejskega leva gotovo ni ustvaril, saj je popolno nasprotje vseh romanskih levjih figur, ki smo jih doslej spoznali. Mayrederjeva rekonstrukcija monumentalnega aquilejskega nagrobnika, ki jo objavljata Brusin<sup>23</sup> in A. Schober,<sup>24</sup> je dovolj verjetna, da nas pouči o vlogi velikih levjih figur ob monumentalnih nagrobnikih: leva flankirata stopnice, ki so vodile proti mavzoleju. Veliki lev iz Hartberga na Štajerskem<sup>25</sup> pa dokazuje, da monumentalne levje skulpture tudi v rimskih severovzhodnih provincah niso bile izključene.

In resnično, kostanjeviški lev tako po svojih merah kakor tipološko tudi na naših tleh ni osamljen. Poleg številnih nagrobniških ovršij z

<sup>20</sup> o. c., str. 272.

<sup>21</sup> Aquileia, Guida storica e artistica, Udine 1929, str. 242, sl. 185.

<sup>22</sup> o. c., str. 67, op. 14.

<sup>23</sup> o. c., str. 252 in sl. 190.

<sup>24</sup> Die Römerzeit in Österreich, Baden bei Wien 1935, str. 78, sl. 27.

<sup>25</sup> Ibid., str. 78, sl. 28. R. Pittioni, Römische Antiken aus dem politischen Bezirk Hartberg in Steiermark, Jahreshefte des Österr. archäolog. Institutes in Wien, XXIV., 1929, Beibl. Sp. 142, sl. 59.

dvema navzven obrnjenima ležečima levoma z živalsko, navadno ovnovo glavo pod prednjo šapo ter s cisto ali z Amonovo glavo v sredi, kakršne poznamo skoraj z vseh naših rimskih najdišč, najlepše pa seveda iz Ptuja<sup>26</sup> in ki jih A. Schober,<sup>27</sup> razlaga s Kybelinim kultom, se nam je ohranilo tudi nekaj večjih in samostojnejših levjih plastik, ki nam osvetljujejo tudi problematiko kostanjeviškega leva. Nekatere je omenil že Ložar: leva iz Laškega,<sup>28</sup> ptujskega leva z vojakom v orientalnem oblačilu pod tacami<sup>29</sup> — ki bi bolj kot kostanjeviški zaslužil dvom v svoje antično poreklo — fragmentiranega leva, ki je vzdian na dvorišču nek-



Sl. 7. Rimske toplice, Rimski lev na dvorišču zdravilišča

daje protestantske molilnice v Ptuju.<sup>30</sup> Za podrobnejšo primerjavo sicer nobeden od teh za nas ne prihaja v poštev, njih velikost pa vendarle presega velikost levov z nagrobniških ovršij ter obenem priča, da večje antične levje upodobitve tudi na naših tleh niso izključene.

Ob stolpu mariborske stolnice je vzdian močno poškodovan levji kip iz pohorskega marmora,<sup>31</sup> čigar mere znašajao v višino 84 cm, v dolžino pa 118 cm. Vse podrobnosti na njem so močno zabrisane, pač pa je še opazen dvodelno razcepljen niz dlake po prsih, ki je torej popolnoma analogen dlaki na prsih kostanjeviškega reliefa. Lev leži plosko na tleh.

<sup>26</sup> M. Abramić, Poetovio, Ptuj 1925; n. pr. št. 2, 8, 19, 147, 171, 194, 202, 207 itd. in slike.

<sup>27</sup> Die römische Grabsteine von Noricum und Pannonien, Wien 1923, stran 215 sq.

<sup>28</sup> o. c., str. 66, št. 1, sl. 4 — Mere: dolžina 112 cm, višina 78 cm.

<sup>29</sup> Ibid., str. 66, št. 2, sl. 5.

<sup>30</sup> Ibid., str. 67, št. 6, sl. 7 — Mere: dolžina 117 cm, višina 78 cm.

<sup>31</sup> A. Muchar, Geschichte des Herzogtums Steiermark, Gratz 1844, I., str. 596.

Levu ob mariborski stolnici zelo soroden je lev iz Rimskih Toplic, na katerega me je ljubeznivo opomnil kolega Jaroslav Šašelj.<sup>31a</sup> Izklesan je iz belega marmora ter meri v dolžino 105 cm, v višino (s podstavkom) 64 cm, širina podstavka pa znaša 41 cm. Lev leži plosko na podstavku ter obrača glavo za 45° na svojo desno stran. Zadnji taci mu počivata ob telesu, desna sprednja je iztegnjena naprej, leva pa je dvignjena na teme ovnove glave. Tudi tu poteka čez prsi dvodelen niz čopastih kosmov dlake, le da je ta močnejši kot pri kostanjeviškem levu. Tudi griva na glavi je bohotnejša. Zgornji del »obraz« je odbit. Modelacija telesa se ne spušča v tolikšne podrobnosti kot pri levu iz Kostanjevice.

Med najdragocenejše levje spomenike sodi lev pred Komendo v Polzeli v Savinjski dolini,<sup>32</sup> ki ga smemo uvrstiti verjetno še v prvo, ali najkasneje v začetek drugega stoletja. Izklesan je iz pohorskega marmora. Dolžina podstavka znaša 140 cm, visok je 98 cm, podstavek pa je širok 44 cm. Po drži spominja na leva iz Aquileje, kajti zadnji del trupla je dvignjen, tako da se mu teža prenaša na prednji taci, katerih leva je iztegnjena naprej, desna pa drži pod seboj menda (izlizano) ovnovo glavo. Kodranje čopaste dlake zelo spominja na kostanjeviškega leva in tudi dvodelni niz kosmov po prsih spet srečamo. Posebno na sprednjih nogah se »na etruščanski način« uveljavljajo tudi anatomske podrobnosti. Hrbet dvignjenega telesa je lahko usločen. Zadnji nogi sta pod stegni odbiti.

Tudi brez nadaljnega dokazovanja bi nas polzelski lev, ob katerem v rimsko poreklo menda ne kaže dvomiti, lahko prepričal, da je tudi kostanjeviški rimskega izvora. Bližina Št. Petra pri Celju z njegovo veliko rimsko nekropolo osvetljuje ne samo pojav polzelskega leva, ampak obenem dokazuje, da so tudi v noriško-panonskih provincah eksistirali veliki rimski mavzoleji, ob katerih bi levji čuvarji, kakršne smo srečali v Aquileji, ne bili izključeni. Morda bi bilo celo možno, da so tega leva prepeljali že v srednjem veku iz Št. Petra v Polzelo?

Na dvorišču mariborskega muzeja stoji kip ležečega leva iz belega marmora, ki so ga pripeljali z vrta Windischgrätzove graščine v Konjicah in mora torej izvirati iz okolice Konjic. Ta je z rimskimi spomeniki zelo bogata, saj je tod mimo potekala tudi važna rimska cesta.<sup>33</sup> Lev je precej poškodovan; odbit mu je precejšen del podstavka, del desnega boka ter obe prednji taci, tako da ne poznamo več njenega položaja, zdi se pa, da je bila tudi tu desna dvignjena in da je nekaj držala pod seboj. Bohotni čopasti kosmi dlake obkrožajo na stran zasukano glavo, po prsih pa se dlaka spet razčesano niza. V dolžino meri kip 145 cm, v višino 100 cm, širina podstavka pa znaša ca. 50 cm. Obdelava kipa je sumarična ter ne zahaja v anatomske podrobnosti.

S tem pa je kostanjeviški lev dobil že vrsto bližnjih sorodnikov, ki se mu približujejo tako v dimenzijah kot v nekaterih značilnih detajlih. Ložarjevo ekskluzivno mnenje, da ni verjetno, da bi kostanjeviški lev

<sup>31a</sup> Verjetno je to isti lev, za katerega poroča Ign. Orožen (Alte Denkmale in Tüffer, MDZK II, 1857, str. 304), da so ga prenesli v Rimske toplice iz Laškega, kjer je bil poprej vzdian v špitalski hiši, katero so okoli l. 1835 porušili.

<sup>32</sup> R. Vrečer, Savinjska dolina, Žalec 1931, str. 17.

<sup>33</sup> Prim. Avg. Stegenšek, Konjiška dekanija, Maribor 1909, str. 12 sq.



Sl. 8.—10. Polzela, Rimski lev na stopnicah Komende



Sl. 11. Rimske toplice, Rimski lev na dvorišču zdravilišča



Sl. 12. Maribor, Pokrajinski muzej, Rimski lev iz Slovenskih Konjic

zaradi svoje velikosti flankiral kakšno rimsko arhitekturo, ker tako velike grobnice na naših tleh ni bilo, zavračajo spomeniki, ki smo jih pravkar našli in med katere spadata celo lev iz Laškega in lev z dvorišča ptujske protestantske molilnice, ki ju Ložar že sam omenja. Kaj je flankiral n. pr. lev iz Polzele, ki je le za 5 cm krajši od kostanjeviškega? F. Stroh, ki je razrešil antični izvor doslej v romaniko potisnjenega leva iz Kremsmünstra,<sup>34</sup> čigar mere<sup>35</sup> daleč prekašajo kostanjeviške, n. pr. domneva, da je ta nekoč krasil nagrobni stolp kakor sorodni lev iz Welsa, antičnega Ovilava, glavnega mesta obrežnega Norica. Sličen lev je bil odkrit tudi v rimskem obzidju v Kellmünzu.<sup>36</sup> Toda končno niti ni nujno, da bi bili vsi ti levi nagrobnega značaja. Pogosto, n. pr. v Carnuntu,<sup>37</sup> jih srečamo tudi kot čuvarje mitrejev.

Kot posebno značilnost kostanjeviškega leva smo omenili dvojno, razčesano grivo na prsni, ki je zvalila že Ferrija na (»grško«) stranpot. Ponovno pa smo to grivo srečali tudi pri vrsti nadaljnjih levjih figur, ki smo jih opisali. Ta motiv pri rimskih levih ni pravilo, še manj pa izjema. Vsaj v podonavskih provincah se zelo pogosto pojavlja. Tako bi lahko navedli v podkrepilo še vrsto manjših levjih figur iz ptujskega muzeja, ki so vse nedvomno antične, posebno pa dva leva na nagrobniškem ovršju iz Flaviae Solvae v graškem Joanneumu.<sup>38</sup> Nasprotno pa ne poznam nobenega romanskega leva, na katerem bi srečali ta motiv. Seveda moramo priznati, da dobesednega dvojnika kostanjeviški lev doslej v našem rimskem gradivu še ni našel — toda to bi lahko ugotovili skoraj pri sleherni samostojnejši oblikovani rimski levji figuri, saj niti levi vrhu nagrobnikov kljub vsej shematičnosti niso delani po isti predlogi. Ložarjeve ugotovitve o monumentalni formi povsem drže, in prav tako njegovo nadaljnje izvajanje, da večina levjih skulptur (v rimskih provincah) zapada stilu male umetne obrti zgodnjega cesarskega časa, kjer je sinkretizem (med plastičnimi in slikovitimi formami) od nekdaj doma. In ali je v rimski antiki bilo manj možnosti, da bi neki lev posnemal forme arhaičnih, pa čeprav grških levov, kot pa v romaniki? »Mentaliteta« kostanjeviškega leva je res arhaična, monumentalna, plemenita, pa kljub temu še bolj realistična kot pri romanskih levih. Če pogledamo vrsto levjih figur, ki jih je objavil Ferri,<sup>39</sup> ali končno že vrsto levov iz ptujskega muzeja, bomo

<sup>34</sup> F. Stroh, *Der Löwe von Kremsmünster, Jahreshelte des Österr. archäolog. Instituttes in Wien*, Bd. XXXVI. 1946, str. 115 sq. in slike.

<sup>35</sup> Dolžina znaša 225 cm, višina pa 82 cm.

<sup>36</sup> Ferd. Wiesinger, *Ein römischer Grabturm in Wels, Heimatland, Sontagsbeilage des Linzer Volksblattes Nr. 13*, 1929.

<sup>37</sup> A. Schober, *Die Römerzeit in Österreich*, o. c., sl. X. — Kubitschek, *Frankfurter Führer durch Carnuntum*, 1923<sup>o</sup>, str. 54 in 173. — Tudi za tretji ptujski mitrej domneva M. Abramić (o. c., str. 73) leva-čuvarja. Omenim naj še dve ležeči levji figuri z ovnovo glavo pod prednjo šapo, ki dekorativno zaključujeta vrh marmornatega oltarja iz tretjega ptujskega mitreja (ibid., str. 180, št. 243, sl. 127).

<sup>38</sup> A. Schober, *Die römischen Grabsteine von Noricum und Pannonien*, o. c., str. 136, št. 304, sl. 157.

<sup>39</sup> Še posebej naj omenim leve iz Albe Julie, iz Scarabantie, Turnu Severina, iz Welsa itd.

videli, da se mnogi za nevešče oko rimskemu krogu mnogo bolj izmikajo kot pa kostanjeviški lev, ki je gotovo izdelek nadpovprečnega kamnoseka in čigar nastanek se mi zdi verjeten vsaj proti sredi 2. stoletja, če ne že ob koncu prvega.

Pač pa loči kostanjeviškega leva od vseh drugih motiv konjske glave pod prednjo šapo. Najpogosteje nastopa na tem mestu pač ovnova glava,



Sl. 13. Maribor, Pokrajinski muzej, Rimski lev iz Slovenskih Konjic

za katero trdi Schober, da je odmev posebnega Kybelinega in Attisovega kulta (glej op. 27). Drugič, kot n. pr. v Kremsmünstru in Hartbergu, opazimo pod levjo šapo spet merjaščevo glavo ali telo. Po F. Wegenerju<sup>40</sup> naj bi šlo za predstavo Orca ali Ereba, ki vse požre. Morda ponazarja konjska glava pod taco kostanjeviškega leva isto misel, le da je »klasificistična« oblikovna volja našega kiparja — in morda tudi želja po domiselni originalnosti — zamenjala vulgarnejši motiv ovna ali vepra s plemenitejšo formo klasično občutene konjske glave.

<sup>40</sup> Die Römer in Bayern, 1928<sup>4</sup>, str. 97.

## ZUSAMMENFASSUNG

## Das Problem des steinernen Löwen aus Kostanjevica am Flusse Krka

In der Aula des Nationalmuseums in Ljubljana befindet sich ein marmorner Löwe in liegender Stellung, den R. Ložar (ZUZ XVI. 1939—40) als romanischer Zeit angehörend erklärt hat. (Die Masse: Höhe 118 cm, Länge 145 cm, Breite 56 cm). Vor Ložar wurde er von älteren Autoren als römisch gedeutet. J. Pečnik berichtet, dass er in Stari grad bei Sv. Križ in der Nähe von Kostanjevica am Krka Fluss gefunden wurde; dort wurden auch mehrere andere antike Gegenstände ausgegraben: Fragment eines römischen Grabsteines und eine alte Wallstätte mit Schanzen. Von hier wurde er nach Kostanjevica und zuletzt ins Ljubljana Museum gebracht. Auch S. Ferri (L'arte romana sul Danubio, S. 271) schrieb den Löwen den Römern zu, wogegen Ložar die Überlieferung von seinem Ursprung für ein archaeologisches Märchen erklärte und annahm, dass dieser Löwe einst das bereits in der Gotik zerstörte Portal der um die Mitte des 13. Jahrhunderts erbauten Zisterzienser Kirche bei Kostanjevica flankierte. Er verglich nämlich die Stellung dieses Löwen mit einer Reihe von anderen römischen Löwen in Slowenien (Laško, Celje, Ptuj, Ljubljana) und stellte fest, dass dieser Löwe im Stile anders ist, mehr griechisch, stilisiert im Charakter, nicht aber realistisch römisch, und erwähnte, dass bereits S. Ferri bemerkt hat, dass in seiner Pose die archaischen Löwen des 6. Jahrh. v. Chr. wiederholt werden. Ohne eine eingehendere Beweisführung brachte Ložar den Kostanjevica Löwen mit den südfranzösischen romanischen (St. Gilles Arles, Toulouse) in den Zusammenhang. Auch die grossen Dimensionen scheinen ihm für eine römische Provinzialumgebung unmöglich.

In Wahrheit jedoch gibt es einen grossen Unterschied zwischen den romanischen Löwen im allgemeinen und denen, die von Ložar besonders erwähnt werden (z. B. S. Antimo in Toscana, Bargi usw.) und zwischen dem von Kostanjevica. Das gilt sowohl für die Kopfwendung, die bei dem Kostanjevica Löwen 90° beträgt, bei den romanischen aber gewöhnlich nur etwa 45°, als auch für die ganz verschieden ausgeführte Stilisierung. Insofern diese mit den romanischen Löwen verwandt ist, gilt das nur für diejenigen, die in Anlehnung an die antiken, z. B. der Löwe von S. Antimo, entstanden sind. Die romanischen Löwen sind noch weniger realistisch aufgefasst, als der von Kostanjevica. Sie sind mehr symbolisch und in der romanischen Kunst treffen wir überdies nie auf einen Pferdekopf unter der Vorderpranke des Löwen, wie dies bei dem von Kostanjevica der Fall ist. Noch grösser als in Bezug auf die südfranzösischen und die italischen Löwen erscheint der Unterschied im Vergleich mit den deutschen romanischen Löwen, z. B. mit dem Löwen von Braunschweig, oder vom Saalportal des Schlosses Tirol. Der römische Löwe ist ein Symbol eines physischen, der romanische aber das eines geistigen Sieges. Deshalb ist für diesen eine reale Ähnlichkeit nur von zweitrangiger Bedeutung. Zugleich findet man beim Kostanjevica Löwen keine Spur von einem auf seinem Rücken stehenden Pfeiler und dies schliesst die Wahrscheinlichkeit seines stylostragenden Charakters aus. Und schliesslich schon die Ordensregel des hl. Bernardus gestattete keine figurale Plastik für die Architektur der Zisterzienser Kirchen. Trotzdem, daß die Klosterkirche von Kostanjevica nicht gewölbt war — was auch durch die Regula verboten war — besass sie noch keinen Turm und aller Wahrscheinlichkeit nach unterschied sich ihr Portal nicht wesentlich von den Portalen der zu gleicher Zeit erbauten Pfarrkirche von Kostanjevica, die zu langobardischem Typus mit sich stufenartig vertiefenden Wänden und zu den mit Blumen verzierten Kapitellen gehört. Von den Löwenstylophoren keine Spur. Auch kein Marmor bei einer von diesen Kirchen.



Allem Anschein nach stammt der Löwe wirklich von Stari grad, dessen Lage in der Nähe vom alten Nevioudunum, dem heutigen Drnovo bei Krško, zu suchen ist.

Nach Ferri gehört der Löwe von Kostanjevica in die Reihe archaisierter antiker Löwen. Er wirkt besonders charakteristisch durch die geteilte Mähne. Auf Grund dessen und wegen minuziöser Bearbeitung anatomischer Einzelheiten macht Ferri auf den Löwen aus Aquileia (Grab Nr. 65) und auf dessen etruskische Züge aufmerksam. Der Löwe von Aquileia flankierte die zum Grabmal führenden Stufen. Der Löwe aus dem steierischen Hartberg beweist aber, dass derartige monumentale Skulpturen auch in den römischen nordöstlichen Provinzen nicht ausgeschlossen waren.

Im slowenischen Gebiet hat der Löwe von Kostanjevica noch einige Verwandte, die von Ložar nicht erwähnt wurden. Ausser der zahlreichen Grabesverzierungen, wie sie uns von Ptuj, Celje und Ljubljana bekannt sind (zwei liegende Löwen mit Ziste oder mit Ammonskopf in der Mitte) kann auch der Löwe von Laško erwähnt werden, wo Ložar den barockisierenden Charakter betont, der Löwe mit einer orientalen Soldatenfigur unter den Pranken in Ptuj, der Löwe, der im Hofe des protestantischen Bethauses in Ptuj eingemauert ist. Diese Annäherung ist jedoch nur im Sinne der Grösse, nicht aber ikonographisch oder stilistisch genommen. Näher zu unserem Löwen steht jener des Glockenturms der Maribor Kathedrale (118 cm lang), wo wir ebenso den Brustmähnenstrang finden. Ein ähnlicher Löwe wurde in Rimske Toplice (105 cm lang) erhalten, obwohl in der Modellierung keine anatomischen Einzelheiten gesucht werden. Er weist jedoch wieder eine doppelt gekämmte Brustmähne auf. Zu den schönsten römischen Löwen gehört jener vor der Kommende in Polzela bei Celje (140 cm lang), der nach seiner Haltung an den von Aquileia erinnert, er hält unter der Pranke einen Widder und hat über die Brust wieder gespaltene Behaarung. Auch anatomische Einzelheiten sind sichtbar. Vielleicht stammt er von dem nahen St. Peter bei Celje, wo eine grosse römische Nekropole mit zahlreichen plastischen Denkmälern entdeckt wurde. Im Hof des Museums von Maribor steht eine Löwenstatue (145 cm lang), die aus Kostanjevica hinübergebracht wurde und die eine ikonographische Replike des Löwen von Rimske Toplice ist. Die Bearbeitung ist mehr summarisch.

Die aufgezählten Löwenfiguren bestätigen, dass auch der Löwe von Kostanjevica römischen Ursprungs ist und dass seine Grösse nicht dagegen spricht. Man kennt römische Löwen ähnlicher Grösse auch aus Carnuntum (Wächter des Miträums), und ein Löwe aus Kremsmünster ist sogar 225 cm lang. Auch die geteilte Brustmähne ist keine Ausnahme, wie dies Ferri meint, sondern wird recht oft bei den römischen Löwen angetroffen; vgl. eine Reihe von Löwen von den Grabmalgesimsen im Museum von Ptuj und zwei Löwen aus Flaviae Solvae in Graz. Man muss jedoch zugeben, dass die Stilisierung des Löwen von Kostanjevica eine eigenartige ist und von einem selbständigen Formungskonzept des Künstlers Zeugnis gibt. Der Pferdekopf unter seiner Pranke könnte für eine freiere Invention des Bildhauers sprechen, sie könnte jedoch freilich einen tieferen Sinn haben. Wahrscheinlich können wir das Denkmal gegen das Ende des ersten oder spätestens gegen die Mitte des zweiten nachchristlichen Jahrhunderts als datiert setzen.