

## NEKAJ PRIPOMB K IZVORU BUTMIRSKE KULTURNE SKUPINE

JOSIP KOROŠEC

Po mnenju nekaterih znanstvenikov je bil videti problem butmirske kulturne skupine in problem njenega izvora skoraj že popolnoma jasen, po mnenju drugih pa sicer še nerazrešen, a vendar vsaj zadostno nakazan. S tem problemom se znanstveniki ukvarjajo že od odkritja butmirske kulture in so njen izvor iskali v vseh mogočih krajih, včasih zelo oddaljenih od samega centra, to je od Butmira. Tako so nekateri povezovali Butmir z Egejo, drugi z Malto, tretji s Tesalijo itd.<sup>1</sup> Delno so ta gledišča nastala v času, ko še ni bilo znano večje število arheoloških predzgodovinskih najdišč in raznih kulturnih skupin, predvsem na Balkanu in v Srednji Evropi. V najnovejšem času je kazalo, da je celotna problematika butmirske kulture stopila vendar že v končno fazo. Toda tudi tu so se mnenja predzgodovinarjev razhajala in niso bila enotna. Sam sem sodil, da je butmirska kulturna skupina bolj lokalnega značaja in da se bo šele sčasoma mogla povezati z istočasnimi kulturnimi skupinami v okolici.<sup>2</sup> M. Garašanin je medtem skušal privedi Butmir v ožjo zvezo z Vinčo in ga je celo podredil vinčanski kulturni skupini kot nekakšno posebno varianto.<sup>3</sup> Vendar pa, kakor se vidi po drugih mestih, tudi sam ni bil posebno prepričan o točnosti in pravilnosti svojega gledišča, priznavajoč, da obstoje zelo velike razlike med Vinčo in Butmirom, kar pa zopet tolmači kot specializirane oblike, ki so se razvile na ožjem, omejenem in tudi določenem področju.<sup>4</sup> Delno je on to gledišče zastopal že od samega začetka, čeprav ne tako izrazito, kjer se pa kljub temu približuje domnevi, da bi to utegnila biti le varianta vinčanske kulture. Pustil je pa to vprašanje na začetku odprto.<sup>5</sup> V novo fazo je to vprašanje stopilo z raziskovanjem novega najdišča na »Nebu« v dolini Bile blizu Travnika. Benac je ob tej priložnosti ovrigel gledišče Garašanina o povezovanju in odvisnosti butmirske od vinčanske kulturne skupine.<sup>6</sup> Na drugem mestu sem pa tudi sam pokazal na izredno malo število analogij med But-

<sup>1</sup> Detajlno je razna mnenja omenil Benac (Benac, Prehistorijsko naselje Nebo i problem butmirske kulture, Ljubljana 1952, 113 sl.). Zdi se mi zato nepotrebno citirati in razpravljati o vsakem takem mnenju posebej.

<sup>2</sup> Zgodovinski časopis, Ljubljana 1947, 140 sl., 123 sl.

<sup>3</sup> M. Garašanin, Hronologija vinčanske kulturne grupe, Ljubljana 1951, 3, 12, 153.

<sup>4</sup> l. c., 103 sl.

<sup>5</sup> Glasnik Zemaljskog muzeja u Sarajevu, Sarajevo 1947, 11. (Odslej GZMS.)

<sup>6</sup> Benac, Prehistorijsko naselje Nebo, 127 sl.

mirom in Vinčo, kjer sem kot vzroke za to navedel tudi preveliko oddaljenost teh dveh lokalitet in po tedanjem stanju raziskovanja tudi oddaljenost teh kulturnih skupin, dalje pa popolno nepoznanje o vmesnih lokalitetah, ki so bile med Vinčo in Butmirom. Dopustil sem pa možnost, da je butmirska kulturna skupina sprejela iz vinčanske neke kulturne elemente, ki jih je pa prilagodila svojim potrebam. Iz teh vzrokov sem tudi bil na gledišču, da ne moremo butmirske skupine imeti za varianto vinčanske.<sup>7</sup> V želji, da bi raztolmačil problem butmirske kulturne skupine ali da ga vsaj nakaže, je Benac poiskal drugo povezavo v drugi smeri in prišel do nasprotnih rezultatov od Garašanina. Benac n. pr. sodi, da je vprašanje nastanka butmirske skupine komplicirano, ker se direktno ne more vključiti v nobeno kulturno skupino, vendar pa genetično ni niti originalna, ker ima v sebi elemente raznih kulturnih skupin.<sup>8</sup> Po mnenju Benca je butmirska kulturna skupina nastala na meji, kjer so se križale razne kulturne struje tako z vzhoda kakor tudi s severa in iz Srednje Evrope. Pri tem se Benac naslanja na posamezne keramične oblike, kakor tudi na posamezne ornamentalne motive in celo na inkrustacijo. Po njem naj bi bila uporaba rdeče barve v butmirski kulturni skupini vezana na neko erdeljsko in ogrsko komponento, vendar pa dopušča možnost, da je vezana na vzhodne predele slikane keramike. Bencu se zdijo relativno zelo močne zveze z nekaterimi naselbinami v Podonavju in v Srednji Evropi.<sup>9</sup> Vzrok nastanka takšne mešane kulture pa Benac zopet vidi v gentilnem mešanju in v migracijah, ne pa v vplivih in v ekonomskih stikih.<sup>10</sup> V najnovejšem času se je tega vprašanja zopet dotaknil M. Garašani, ki pa ima sedaj za pravilno gledišče, da je butmirska kultura posebna skupina.<sup>11</sup> Vendar pa ima še dalje vinčansko kulturo za zelo močno komponento, čeprav priznava, da so osnovne oblike delno popolnoma neodvisne od vinčanskih oblik, kakor je neodvisna tudi plastika. Elementi, ki naj bi bili odvisni od vinčanske skupine ali od balkansko-anatolskega kompleksa, kakor sedaj imenuje razne skupine v vardarsko-moravski dolini, ki imajo pa vendar nekaj značaj vinčanske kulturne skupine, naj bi pa bili naslednji: 1. skodela na polno izdelani, ozki, cilindrični nogi, katere stojna ploskev je nekoliko razširjena; 2. bikonična skodela in 3. skodele s poudarjenim ustjem.<sup>12</sup> Pri ornamentiki vidi M. Garašani vpliv vinčanske kulturne skupine v uporabi kanelur in vdolbenih ornamentov na butmirski keramiki ter v vrezani ornamentiki, posebno glede razporeditve v frize in metope, delno pa tudi v motivih. Sorodnost naj bi bila tudi pri žigosanih vbodih, ki so tako na keramiki v Butmiru kakor tudi na delu vinčanske keramike od 6 do 4 m.<sup>13</sup> Ti elementi naj bi po M. Garašaninu predstavljali vinčansko komponento, na temelju katere se je razvila butmirska kulturna skupina.

Druga komponenta, ki jo je sedaj po Bencu povzel tudi M. Garašani, na katero je pa tudi že poprej opozarjal, naj bi pa bila lengyelska kom-

<sup>7</sup> Zgodovinski časopis 1947, 145.

<sup>8</sup> Benac, Prehistorijsko naselje nebo, 136. — GZMS 1953, 257 sl.

<sup>9</sup> Benac l. c., 138 sl.

<sup>10</sup> l. c., 142 sl.

<sup>11</sup> GZMS 1954, 29 sl.

<sup>12</sup> GZMS 1947, 8 sl. — GZMS 1954, 30 sl.

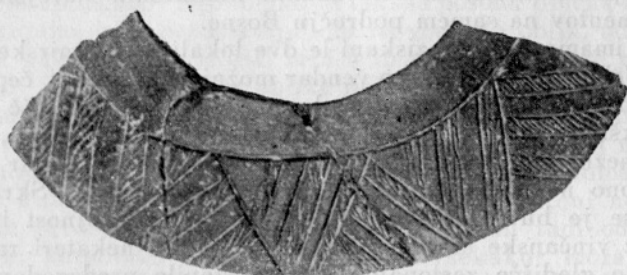
<sup>13</sup> GZMS 1947, 9 sl. — GZMS 1954, 30 sl.



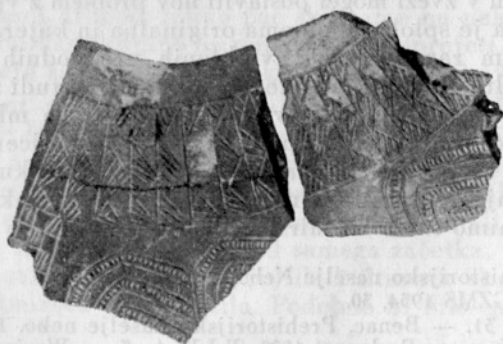
Sl. 1



Sl. 2



Sl. 5



Sl. 4

Sl. 1—4. Nekaj primerov ustij hruškastih amfor iz Butmira

ponenta. Tipične forme te komponente naj bi bile tako imenovana piriformna posoda, ki je, kakor pravi M. Garašanin, tipična za lengyelsko skupino. Dalje naj bi bila z nekaterimi oblikami tiške kulturne skupine sorodna tudi neka oblika čaše, najdene na Nebu pri Travniku,<sup>14</sup> kakor sodita M. Garašanin in Benac.<sup>15</sup> Pri ornamentiki pa vidita oba identičnost z lengyelskimi v nekaterih motivih spirale v Butmiru.<sup>16</sup>

To bi nekako bili vsi momenti, na katere se v glavnem naslanjajo najnovejša tipološka raziskovanja z nalogo, da povežejo butmirsko kulturno skupino z drugimi, da bi tako našli izvor tej kulturni skupini. Vsi ti raziskovalci se pa izrecno protivijo domnevam, da bi naj butmirska skupina imela svoj izvor na jugovzhodu, bodisi na Kikladih, bodisi v Diminiju itd.<sup>17</sup> Po vseh domnevah raznih znanstvenikov bi se butmirska kulturna skupina danes mogla tolmačiti, da je nastala na dveh komponentah, in sicer na vinčanski in pa na lengyelski oziroma tudi slavonsko-sremski ter na lokalni domači komponenti, ki se je pa doslej mogla le sponirati, ker ni bilo znanih nikakršnih starejših kultur in tudi ne elementov na samem področju Bosne.

Čeprav imamo danes raziskani le dve lokaliteti butmirskega značaja, Butmir in Nebo v dolini Bile, so vendar možni razni sklepi, čeprav obstoji nevarnost, da se bodo sčasoma pod vplivom novih najdišč spremenili. Rezultat takšnih sklepov je tudi gornja domneva, ki je bila, ako izvzamemo posamezne momente, še kolikor toliko verjetna. Vendar je pa kljub temu potrebno nekoliko premotriti dosedanje hipoteze. Skrajni čas je že bil, da se je butmirski skupini prisodila samostojnost in da se je izključila iz vinčanske skupine, kamor bi jo bili nekateri radi vstavili. Četudi je to gledišče zastopalo le malo število predzgodovinarjev, je vendar ta hipoteza povzročala nevarnost, da se nje oprimejo tudi tuji znanstveniki, posebno tisti, ki nimajo vpogleda v resnično stanje materiala. Postavlja se pa danes tudi še drugo vprašanje, namreč gledišče Benca, ki trdi, da butmirska kulturna skupina ni samostojna, temveč mešana kultura, ki je samo toliko originalna, kolikor je iz raznih komponent ustvarila kulturo, ki ima svoj lastni kulturni izraz.<sup>18</sup> Temu gledišču po vsem načinu pisanja in po sklepih ne nasprotuje niti Garašanin. Seveda bi se s tem v zvezi mogel postaviti nov problem z vprašanjem, katera kulturna skupina je sploh popolnoma originalna in katera je nastala samo po sebi z lastnim razvojem na avtohtonih predhodnih elementih, brez vplivov tujih kultur, bodisi da so te istočasne ali pa tudi starejše. Posebno prihajajo v tem pogledu v poštev kulturne skupine mlajšega neolitika. Originalnost neke kulturne skupine se pa vidi v sicer sprejetih tujih elementih, ki so se pa popolnoma prilagodili domači kulturi. Mislim, da prav Butmir in njegova kultura najjasneje pričajo o takšni originalnosti. Kot primer vzemimo samo butmirsko plastiko. Nesporno je že sama ideja

<sup>14</sup> Benac, Prehistorijsko naselje Nebo, T. XVII, 1.

<sup>15</sup> l. c., 65. — GZMS 1954, 50.

<sup>16</sup> GZMS 1954, 51. — Benac, Prehistorijsko naselje nebo, 104. — Tompa, Die Bandkeramik in Ungarn, Budapest 1929, T. LX, 1—5. — Wosinsky, Das prähistorische Schanzwerk von Lengyel I, 1888, T. VI, 8, 10. — Arch. Hung. XXIII (1939), T. XXVIII.

<sup>17</sup> GZMS 1954, 29.

<sup>18</sup> Benac, Prehistorijsko naselje Nebo, 143 sl.



izdelovanja plastičnih objektov prišla nekje iz tujine iz predelov, kjer je idolna plastika bila zelo splošno uporabljana. Kljub temu pa butmirsko ne moremo ne oblikovno ne tipološko primerjati z nobeno drugo plastiko. Nobena nima tudi toliko realističnih predstav kakor prav ta.<sup>19</sup> Poskusi, da se ta plastika poveže in celo da se podredi bolj vinčanski plastiki, pa nikakor niso uspeli.<sup>20</sup> V resnici med njo in vinčansko ni niti v oblikovnem niti v tipološkem pogledu nobene zveze. To velja seveda za danes znano gradivo, kar pa ne izključuje možnosti, da bi na neki novi, doslej neznani lokaliteti bilo več stičnih točk, bodisi z vinčansko kulturo ali pa z butmirsko. Dosedanje stične točke z Vinčo pa v zvezi z drugimi sorodnostmi omogočajo samo kronološko postavitev butmirske kulturne skupine.

Garašanin se v svojih razpravah sklicuje predvsem na skodele na podstavku, nogi, katerih je v Butmiru kakor tudi v Vinči najdeno ogromno število in ki naj predstavljajo ožjo povezavo med tema dvema kulturnima skupinama.<sup>21</sup> Nedvomno je takšna posoda tipična za vinčansko kulturno skupino, kjer predstavlja eno od vodilnih oblik, tako v starejši fazi do 6 m, kakor tudi v mlajši med 6 in 4 m. Kasneje se pa ta tipična oblika izgubi. Tipična je pa ta oblika tudi za butmirsko skupino. Vendar nam ni znano, kakšne so bile osnovne oblike teh posod v Butmiru. Ohranjeni so zvečine samo podstavki, noge, ki se edino za sedaj morejo vzporejati z vinčansko skupino. Ako vzamemo v poštev kronološke momente in okolišne kulturne skupine, kjer takih posod s takimi nogami ni, je jasno, da te predstavljajo precejšnjo sorodnost in tudi odvisnost med vinčansko in butmirsko kulturno skupino. Vsekakor morajo biti te v medsebojni zvezi. Glede na to, da so v vinčanski skupini veliko zgodnejše kakor v butmirski, je popolnoma logično, da je butmirska skupina ali direktno ali posredno prevzela to iz vinčanske.

Drugi element naj bi predstavljale bikonične skodele, ki so zopet tipične za Garašaninov balkansko-anatolski kompleks.<sup>22</sup> Elementi takšnih bikoničnih skodel so pa tudi v butmirski skupini, od katerih imajo nekatere tudi poudarjeno ustje. Ne glede na pravilnost gledišča, ali so taki primeri res sprejeti iz vinčanske kulturne skupine, ker imamo podobne elemente tudi drugod, lahko pač sklepamo na neko povezavo med vinčansko in butmirsko skupino oziroma na neki sprejeti osnovni element, ki se je pa kasneje samostojno izoblikoval tudi v butmirski skupini.

Tretji element naj bi predstavljala ornamentika. Predvsem naj bi to bile kanelure.<sup>23</sup> Medtem ko so vdolbeni ornament v vinčanski kulturni skupini eden od osnovnih elementov, so v butmirski kulturni skupini le sporadični in celo neizraziti. Težko je pa danes soditi, ali so takšni ornamentalni motivi res dospeli sem z vinčanske skupine ali ne. Glede na to, da jih vinčanska skupina uporablja od samega začetka, ni izključeno, da so direktno vplivali na eno od starejših kulturnih skupin, na temelju katerih se je butmirska tudi razvila. Podobno bi bilo mogoče tudi soditi

<sup>19</sup> GZMS 1942, 87 sl.

<sup>20</sup> GZMS 1947, 5 sl.

<sup>21</sup> GZMS 1954, 30 — GZMS 1947, 8.

<sup>22</sup> GZMS 1954, 30.

<sup>23</sup> GZMS 1954, 30.

o skodelah na nogah. V tem pogledu ni potrebno, da so niti kanelure niti vaze na nogi in tudi ne bikonične posode v Butmiru pod vplivom vinčanske skupine, ampak so lahko tudi elementi, ki so bili od butmirske sprejeti iz neke nam neznane starejše kulturne skupine na področju Bosne, ki je pa služila kot temelj za razvoj butmirske kulture.<sup>24</sup> Takšna kulturna skupina pa za sedaj še ni raziskana, čeprav se že domneva njen obstoj. Kaže pa starejše elemente, kakor jih ima butmirska. Na



Sl. 5. Primer hruškaste posode iz Danila z zonalno deljenim ornamentom

drugi strani pa kaže tudi sorodnosti z butmirsko v mnogih elementih.<sup>25</sup> Kolikor pa je danes mogoče presoditi, bo prav takšna starejša kulturna skupina tista, ki je služila kot temelj pri genezi butmirske.

<sup>24</sup> V največ najdbah po naključju se danes domneva, da je tako imenovana kakanjska skupina starejša od butmirske (Benac, GZMS 1951, 7 sl.)

<sup>25</sup> Precejšnje vprašanje pa se pojavlja, ali Mujevine v resnici le ne bodo pripadale butmirski skupini vsaj glede doslej znanega materiala. Benac bi želel to lokaliteto povezati s kakanjsko skupino, kateri pripadajo Kakanj in Arnautovići pri Visokem, katerih material pa doslej še ni bil objavljen (GZMS 1950, 111). Sodim pa, da so Mujevine preveč identične z butmirsko skupino, česar za drugi dve lokaliteti Kakanj in Arnautovići ne moremo reči. Ti dve lokaliteti bosta starejši in po vsej verjetnosti temelj, na katerem se je razvila butmirska.

V zvezi z ornamentiko so stične točke po mnenju Garašanina in tudi mojem med vinčansko in butmirsko žigosani vbodi in delitev ornamentov v frize in na metope.<sup>26</sup> Seveda pa tu obstajajo posamezne tipične razlike. Kljub temu pa so vendar bodisi zaradi enega ali drugega vzroka neke sorodnosti, ki nam omogočajo, da v tem pogledu vzporejamo eno in drugo skupino. Ne moremo pa trditi, da bi bili ti elementi med seboj identični. Žigosanje vbodov se javlja tudi na drugih mestih. Od kod je pa ta način ornamentike dospel v Vinčo, doslej še nihče ni razrešil. Tudi delitev na friz in metope je v Vinči karakteristična za posebno obliko posod in za posebne pokrove, ki pa niso isti kakor v Butmiru. Samo žigosanje je v Vinči vezano ravno za to obliko posod, medtem ko se v Butmiru nahaja na povsem drugih oblikah ne glede na to, da je tudi karakter žigosanja drugi. Vendar pa tudi ti elementi dajo vsaj možnost relativne kronološke postavitve butmirske skupine.

Na drugem mestu sem nakazal še nekaj stičnih točk,<sup>27</sup> ki jih niti Garašaniin niti Benac v zadostni meri ne upoštevata. To je predvsem oblika male vazice, ki jo Vasić imenuje lekitos in ki je tako v Butmiru kakor tudi v Vinči. Na drugi strani bi se pa mogoče posamezne stične točke mogle najti tudi med ročaji.

Po analizi sorodnosti med vinčansko in butmirsko kulturno skupino bi mogli postaviti naslednji sklep:

Samo nekateri elementi med vinčansko in butmirsko kulturno skupino so med seboj sorodni, niso pa identični. Vendar bi to dokazovalo, da je med tema dvema skupinama bila neka medsebojna zveza, ali pa da je obstajal vpliv ene na drugo skupino, kar pa še ne pomeni, da je butmirska skupina suženjsko prevzemala vse, kar se ji je nudilo. Večina elementov, ki so karakteristični za povezavo med vinčansko in butmirsko skupino, nam služijo v glavnem le za kronološko postavitvev butmirske skupine, ne nudijo nam pa možnosti opore za domnevo o njeni odvisnosti. Poleg tega bodo pa glede na kronološko postavitvev mnogi elementi in mnoge stične točke starejše od danes znane butmirske kulture ter bo za samo to skupino njih izvor potrebno iskati v neki starejši, mogoče kakanjski skupini. Ali je pa ta prevzela posamezne oblike, mogoče tudi ornamentalne tehnike, kakor so tehnika dolbenja in kanelure, direktno z vzhoda, bodo pa pokazala šele bodoča raziskovanja. Nikakor pa ni nujno, da bi jih prevzela direktno sama butmirska skupina, bodisi iz vinčanske ali pa iz balkansko-anatolskega kompleksa.

Iz vseh teh momentov pa vidimo, da je bila butmirska skupina veliko bolj samostojna in veliko originalnejša v odnosu do vinčanske skupine, kakor pa je bil mogoče videz.

Potrebno je prav tako analizirati stične točke z lengyelsko kulturno skupino, na katero prav tako opozarjajo razni raziskovalci. Kakor sem že omenil, bi to mogla biti piriformna ali hruškasta oblika nekaterih posod. Garašaniin trdi celo na nekem mestu, da je ta oblika tipična prav za lengyelsko skupino.<sup>28</sup> Medtem je pa ta oblika v resnici tipična za

<sup>26</sup> GZMS 1954, 50 sl. — GZMS 1947, 9 sl. — Zgodovinski časopis 1947, 145 sl.

<sup>27</sup> Zgodovinski časopis 1947, 145.

<sup>28</sup> GZMS 1954, 50. — GZMS 1947, 9. — Garašaniin, Hronologija vinčanske grupe, 120.

butmirsko skupino, je pa včasih tudi v lengyelski.<sup>29</sup> Toda pri lengyelski skupini moramo upoštevati, da ne poznamo stratigrafije takšnih oblik, s tem v zvezi pa tudi, da ne poznamo točne kronologije. V Butmiru je pa ta oblika ena vodilnih. Na drugem mestu sem že predpostavil njen pojav,<sup>30</sup> tako s čisto razvojnega gledišča, kakor sem predpostavil tudi pokrajino, kjer je po vsej priliki moglo priti do formiranja takšne posode. Tako sem sodil, da je ta oblika že glede na razne razvojne stopnje, ki so najdene v Butmiru, po vsej priliki nastala v krogu te kulturne skupine, vendar pa ne v samem Butmiru, ker je tu kulturna plast preskromna.<sup>31</sup> Ne glede na to možnost pa iščeta tako Benac kakor tudi Garašanin izvor za to posodo v lengyelski skupini, kjer je doslej znanih le nekaj primerov takih oblik in ne glede na to, da tu manjkajo tudi vse tipične razvojne stopnje, katere so v Butmiru v zadostnem številu. Zato je pač popolnoma logično vprašanje, ali je to formo res butmirska skupina sprejela iz lengyelske, medtem ko ima prva dovolj lastnih elementov za lokalni razvoj te posode. Drugo vprašanje pa je, ali je res nujno da se na temelju nekaj sorodnih elementov v neki drugi kulturni skupini takoj želi postaviti domneva o izvoru ene ali druge oblike v tej skupini. Moje gledišče je povsem nasprotno. Butmirska kulturna skupina ni sprejela teh posod piriformne ali hruškaste oblike iz lengyelske skupine, temveč je nasprotno ta posredovala lengyelski to vazo.

Druga sorodnost z lengyelsko kulturno skupino bi predstavljala posamezne spirale v ornamentiki.<sup>32</sup> To je v resnici popolnoma točno. Vendar bi pa bilo tudi tu postaviti vprašanje, ali je pravilno zaradi tega postavljati butmirsko skupino v odvisnost od lengyelske? To ni preveč verjetno. Nekaj primerov sorodnosti v neki tuji kulturni skupini, kjer tak moment ne predstavlja tipično obliko in kjer poleg tega ne vemo niti za stratigrafske podatke in s tem v zvezi ne poznamo točne kronologije, bodo prej odvisni od sorodnih ali pa identičnih primerov druge kulturne skupine, kjer je taka oblika ali pa tak ornament v resnici tipičen za celo kulturno skupino in ji poleg tega daje tudi še neki svojstven pečat. Tak primer pa nikakor ni v lengyelski kulturni skupini z imenovanimi elementi, pač pa je tak primer lasten butmirski kulturni skupini. Zato je tudi iz butmirske skupine neki drugi element mogel priti v lengyelsko, ne pa obratno iz lengyelske v butmirsko. Vsekakor so pa tudi taki elementi karakteristični za kronološke momente tako ene kakor druge skupine.

Iz vsega bi se danes mogel postaviti sledeči sklep: V kulturnem materialu obstajajo danes posamezne sorodnosti med butmirsko in lengyelsko kulturno skupino. Nikakor pa ni danes mogoče suponirati odvisnosti butmirske od lengyelske skupine, temveč moramo misliti ravno obratno, da je lengyelska od butmirske sprejela posamezne elemente, ki jih je tudi lahko dalje samostojno izgrajevala. Zato je tudi suponirana lengyelska komponenta vsaj za sedaj zelo nejasna in celo imaginarna.

<sup>29</sup> R. R. Schmidt, *Die Burg Vučedol*, Zagreb 1945, sl. 70, 10—11. — Childe, *Danube in Prehistory*, Oxford 1929, 84, sl. 50.

<sup>30</sup> *Zgodovinski časopis* 1947, 126.

<sup>31</sup> l. c., 126 sl.

<sup>32</sup> *GZMS* 1954, 31. — Benac, *Prehistorijsko naselje Nebo*, 104.





Sl. 6



Sl. 6 a

Sl. 6, 6 a. Primeri posod hruškaste oblike s cilindričnim spodnjim delom v Butmiru

V najnovejšem času je v Dalmaciji v okolici Šibenika odkrita nova neolitična kulturna skupina, ki po svojem gradivu precej spreminja vse sklepe, ki so bili doslej postavljeni glede na butmirsko kulturno skupino, tako glede njenega izvora, kakor tudi glede vpliva nanjo in celo glede razprostranjenosti. Že več ali manj slučajne najdbe te nove skupine, imenovane danilske (v bližini Šibenika doslej sistematično raziskovano najdišče Danilo-Bitinj), so dale slutiti zelo močno povezavo med njo in med butmirsko.<sup>33</sup> Raziskovanje leta 1955 in gradivo, odkrito ob tej priliki, je pa to domnevo potrdilo.<sup>34</sup> Glede na to, da tudi ta nova kulturna skupina danes še ni zadostno raziskana, celo da ni zadostno raziskana niti lokaliteta v Danilu-Bitinj, so vsi sklepi, ki jih moremo postaviti, vendarle še bolj preliminarni. Že pri slučajnih najdbah se je pa pokazalo, da so tisti elementi, ki so bodisi sorodni ali pa celo identični butmirski skupini, skoraj najmočnejši. Iz tega vzroka sem na osnovi slučajnih najdb postavil danilsko skupino časovno paralelno butmirski.<sup>35</sup> Po raziskavanjih se je pa pokazalo, da so sicer stične točke med Butmirom in Danilom zelo močne, vendar je pa na Danilu poleg tega tudi vrsta še močnejših, butmirski skupini tujih elementov. Pomanjkanje stratigrafskih podatkov tudi v Danilu nam ne omogoča vpogleda v kronološki razvoj posameznih oblik. Zato je danes še tudi nekoliko težko le na temelju tipoloških momentov dokazovati obstoj dveh kulturnih skupin na Danilu, od katerih bi ena bila starejša, druga pa mlajša. Tipoloških elementov za to hipotezo je pa nekoliko. V Danilu imamo poleg stičnih direktnih točk z butmirsko skupino tudi vrsto drugih, ki so tipično starejše in tudi več tipoloških različkov, ki dokazujejo, da je danilska kultura v resnici starejša od butmirske, ne glede na predpostavljeno možnost obstoja tudi še starejšega stratuma.

Stične točke med eno in drugo kulturno skupino so tako v oblikah posod, kakor tudi v ornamentiki. Karakteristični primer predstavljajo vsekakor fragmenti hruškastih, piriformnih posod, ki imajo neprofilirano in močno navznotraj potegnjeno ustje. Tudi ornamentika je na takih primerih zonalna, kakor je primer tudi v Butmiru na mnogih takih fragmentih. (Sl. 1—4.) Žal so pa v Danilu najdeni le fragmenti ustij, ki ne dovoljujejo sklepe o obliki spodnjega dela takih posod, kar bi bilo vsekakor zanimivo (sl. 5). Glede na izredno veliko število takih posod v Butmiru in glede na relativno malo število posod teh oblik v Danilu, ki ima na drugi strani izredno veliko število ornamentirane keramike, bi bilo mogoče sklepati, da je to obliko Danilo sprejelo iz Butmira. Vendar je pa nekoliko pomislov, ki govore proti takemu sklepu. Tako je oblika teh posod v zgornjem delu bolj kroglasta, medtem ko je v spodnjem delu bolj ali pa popolnoma cilindrična (sl. 6—7).<sup>36</sup> V daljnji evoluciji pa dobimo že skoraj popolnoma bikonično obliko,<sup>37</sup> ki se javlja tudi v lengyelski kulturni skupini in na katere se sklicuje Garašanin. Nekatere teh vaz so

<sup>33</sup> Korošec, Nova neolitska grupa na području Dalmacije (Vjesnik za arheologiju i historiju dalmatinsku LIV, 91 sl.).

<sup>34</sup> Korošec, Izkopavanja u Danilu kraj Šibenika (Ljetopis Jugoslavenske akademije; v tisku). — Celotno publikacijo pripravljajo za tisk.

<sup>35</sup> Korošec, Nova neolitska kulturna grupa na području Dalmacije, 113.

<sup>36</sup> Zgodovinski časopis 1947, 126 sl.

<sup>37</sup> Fiala-Hoernes, Butmir II, T. VII, 14.



Sl. 7



Sl. 8

Sl. 7, 8. Primeri spiraloidne dekoracije v Danilu

tudi že zgubile spodnji cilindričen del, ter so kroglaste, bolj ploščate oblike, imajo pa ali prstanast podstavek, nogo, ali pa nizek koničen podstavek, ki je pa oddeljen od vaze,<sup>38</sup> kar nikakor ni primer pri vazah, ki imajo cilindričen spodnji del. Ti momenti so pomembni tudi z najdbo takšnih oblik v Danilu, kjer pa žal še ne poznamo spodnjega dela teh posod, govorili bi pa nekako, da je Danilo to obliko sprejelo iz Butmira. V pošteveh moramo pa vzeti tudi vrsto drugih posod v Danilu, ki bodo mogoče spadale v isto to skupino, pač s tem, da so te imele profilirano ustje (sl. 8). Tudi taki primeri so v Butmiru znani; so sicer redki, vendar jih imamo.<sup>39</sup> Imajo pa kakor prejšnji primeri tudi cilindričen spodnji del, kar pa zopet v Danilu ni primer. Ali so pa nekateri primeri imeli tudi prstanasto nogo, kljub temu, da so take noge znane v Danilu v izredno velikem številu, za sedaj ni bilo mogoče ugotoviti. Pri nekaterih takih posodah je spodnji del polkroglaste oblike s komaj naznačeno popolnoma neizrazito stojno ploskvijo, dnom, ki je majhno, včasih neznatno vdolbeno (sl. 7). Izredno zanimiv pojav v danilski keramiki je tudi, da dno često sploh ni naznačeno temveč je tudi spodnji del izbočen. Danes pa, dokler ne bo raziskan celoten arheološki material, še ne moremo trditi, ali je tak primer v zvezi tudi z raznimi kronološkimi momenti, ali je pa tak način izdelave bil tipičen za obe kronološki periodi na tej lokaliteti in v tej kulturni skupini. Skoraj bi se pa moglo soditi, da je tak način predstave bolj tipičen za mlajšo periodo, že glede na oblike in na slabo izraženo stajno ploskev, ki je pri njih, ker se same oblike morejo privedi že tudi po ornamentiki v zvezo z butmirsko kulturno skupino. V Danilu imamo tudi večje število votlih cilindričnih podstavkov za vaze, ki niso imele formiranega dna. Ti podstavki so bili oddeljeni od posod, oziroma so bili posebej delani, a vaze zopet posebej in so se samo v primeru potrebe in uporabe stavljale na podstavke (sl. 9). Sčasoma se je podstavek zlizal z vazo v celoto. Tak razvoj sem na drugem mestu predpostavil že za butmirske vaze, oziroma za amfore s cilindričnim spodnjim delom, ki jih Garašanin imenuje hruškaste oblike.<sup>40</sup> Da je bila ta domneva točna, se vidi najbolje po danes najdenem gradivu v Danilu. Posebno delane vaze in posebno delani podstavki predstavljajo v razvoju teh oblik le eno starejših faz ter so že zaradi tega tudi starejše. Kje se je pa izvršilo zlivanje podstavka z vazo v celoto, ali v danilski ali v butmirski ali celo v neki tretji skupini, ki je take oblike posredovala med Danilom in Butmirom, danes še ne moremo reči. Vsekakor je pa izvor teh hruškastih amfor s cilindričnim, kasneje tudi koničnim spodnjim delom potrebno postaviti na jadransko obalo, od koder so bodisi direktno ali pa posredno posamezni elementi ali pa končno formirane vaze prišle in butmirsko skupino. Od tod so pa prodrle dalje tudi v sremsko-slavonsko in lengyelsko skupino, ne pa obratno. Ni izključeno, da je bila tudi še neka tretja vmesna skupina, ki je dala to obliko tako butmirski, kakor tudi lengyelski skupini. Za sedaj ni dosti verjetno, da je danilska skupina mogla direktno vplivati na lengyelsko, temveč le posredno, v kolikor se ne ugotovi, da so

<sup>38</sup> Butmir II, T. VI, 1, 3. — Benac. Prehistorijsko naselje Nebo, T. XVIII, 2. — GZMS 1950, T. XII, 1. — GZMS 193, T. X, 1.

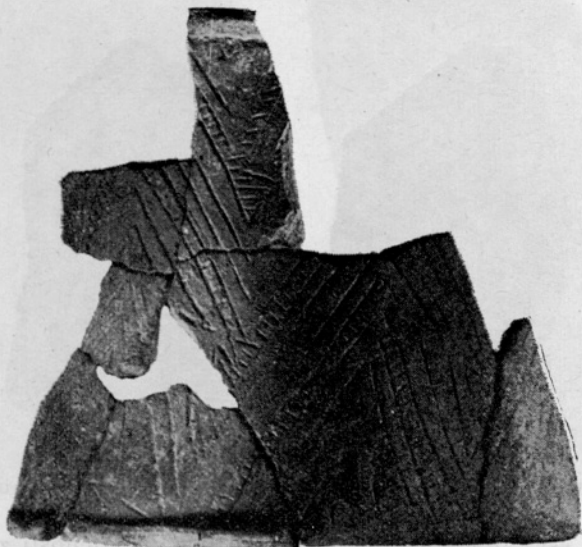
<sup>39</sup> Butmir II, T. XII, 2.

<sup>40</sup> Zgodovinski časopis 1947, 126.



končne faze razvoja anfore s cilindričnim spodnjim delom tudi v danilski skupini.

Med oblikami danilske kulturne skupine bodo po vsej priliki tudi še posamezne druge stične točke, ki jih pa danes še ne gre omenjati.<sup>41</sup> Vendar bi tu omenil še eno obliko, namreč kultno posodo na štirih nogah, ki je v velikem številu primerov najdena v Danilu. Ta ima vertikalno ali pa nekoliko poševno proti tlu postavljeno odprtino, ustje, vzdolž cele posode, ter večji masiven ročaj, ki ravno tako stoji vertikalno na posodo (sl. 11 do 13; 15).<sup>42</sup> Ta oblika nima danes nikakršnih analogij v butmirski skupini,



Sl. 9. Podstavek za vaze iz Danila

pač pa so sorodnosti, ako ne celo identičnosti, v drugi nekoliko starejši kulturni skupini na področju Bosne.<sup>43</sup> Ker so pa glede na danilske primere bosenski izredno grobi, je zelo verjetno, da je bila tudi tu jadranska obala tista, ki je dala te kulturne pridobitve Bosni, ne pa obratno. Poleg tega pa ima kulturna skupina, v kateri so te vaze, tudi veliko število visokih, polno delanih nog, verjetno od skodelj, ki se kulturno približujejo butmirski skupini, kar pa v tem oziru z Danilom ni primer. Tu so sicer znani primeri takih nog, vendar pa samo sporadično v nekaj neznatnejših primerih, ki imajo pa tudi še druge posebnosti, kakor pa butmirske. V Danilu je poleg tega zgoraj omenjena kulturna posoda zastopana z brezštevilnimi fragmenti, kar pomeni, da je bila ena od vodilnih form.

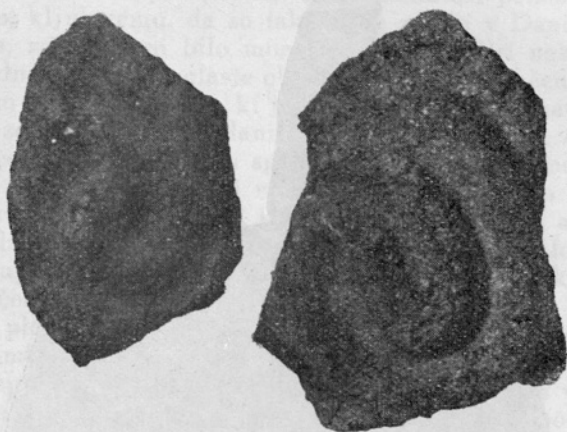
Stične točke med danilsko in butmirsko kulturno skupino imamo tudi v ornamentiki. Ne moremo trditi, da so tu vsi butmirski motivi, vendar

<sup>41</sup> Vzrok temu je še nepopolnoma klasificirano gradivo iz Danila.

<sup>42</sup> Korošec, Nova neolitska grupa na področju Dalmacije. — Korošec, Izkopavanja u Danilu kraj Šibenika.

<sup>43</sup> Gradivo ni objavljeno, za podatke pa se moram zahvaliti kolegu Bencu.

pa je sistem danilske ornamentike v mnogem podoben sistemu butmirske, vsaj na posameznih oblikah. Seveda je pa tudi veliko število ornamentalnih motivov, ki nimajo nič skupnega z butmirsko ornamentiko. Tudi v Danilu ima dominanten pomen spiraloidna ornamentika, kakor je tudi v Butmiru ena od vodilnih činiteljev. Najbolj česte so v danilski skupini razne spiraloidne vitice in voluta ter tem podobni motivi (sl. 7, 8, 12, 14). Priznati moramo, da ima butmirska skupina veliko več raznih kombinacij, bodisi v volutah, kakor tudi v S- in C-motivih, ki so danes v Danilu še neznane, ali se pa uporabljajo samo sporadično. V Danilu so spiraloidni motivi po pravilu vrezani, medtem ko so v Butmiru delno tudi plastični,



Sl. 10. Primeri plastične spiraloidne dekoracije iz Danila

ali je pa bila vsaj tendenca, da se naredi vtis plastičnosti z različnimi šrafiranimi medprostori, s poglobljanjem okolne površine itd. (sl. 16).<sup>44</sup> Včasih dobimo ta vtis delno tudi v Danilu, vendar pa na to vprašanje še ni mogoče definitivno odgovoriti. Poleg tega imamo v Danilu tudi nekaj primerov prave plastične spiraloidne dekoracije, ki imajo ravno tako analogije, tako po motiviki, kakor tudi po tehničnem delu v Butmiru, ter nam služijo kot dragocen dokaz za povezavo teh dveh kulturnih skupin (sl. 10). Ako pa vzporejamo vrezane motive, bodisi spiraloidne, kakor tudi druge v Danilu in v Butmiru, vidimo, da prvi daleč prekašajo butmirske, tako po dovršenosti tehnične izdelave, kakor tudi po pravilnosti izvedbe. Analogije med Danilom in Butmirom so tudi v zonalni predstavi spiraloidnih ornamentov, ravno tako pa tudi drugih. Po vsem se mi zdi, da tudi za spiraloidno ornamentiko ne bo potrebno izvora za Butmir iskati v lengyelski skupini, temveč prej na jadranski obali, za sedaj v danilski skupini. Ob strani pa moramo pustiti vprašanje izvora take ornamentike v danilski skupini, ako predpostavimo, da je tu butmirska črpala osnovne elemente.

Ako premotrimo vse nove momente, ki smo jih dobili z danilsko skupino, moremo danes glede izvora butmirske skupine dobiti nekoliko

<sup>44</sup> Zgodovinski časopis 1947, 135 sl.



Sl. 11



Sl. 12

Sl. 11, 12. Nogi kulnih posod iz Danila



Sl. 13. Fragment ročaja kulne posode iz Danila

jasnejšo sliko, kakor je bila doslej, ko je bila zgrajena le bolj na raznih domnevah. Predvsem mora odpasti že tako suponirana domneva o močni lengyelski komponenti. Lengyelska skupina ni vplivala in tudi ni dala temelj razvoju butmirske kulturne skupine. Nasprotno je pa lengyelska sprejela več elementov iz butmirske ali pa neke starejše skupine, paralelne danilski, ki je imela kakor ta tudi več stičnih točk z butmirsko. Tu omenjeni momenti in stične točke med Butmirom in Danilom predstavljajo samo nekatere primere, katerih je pa veliko večje število. Tudi vpliv vinčanske skupine na butmirsko ali pa vpliv balkansko-anatolskega kompleksa, ki naj bi služil kot druga komponenta pri razvoju butmirske kulture, je za sedaj še veliko vprašanje. Nesporno je, da so tu nekatere medsebojne sorodnosti. Vendar pa ni nujno, da je bila butmirska kulturna skupina tista, ki je to sprejela. Tu je mogla biti tudi neka starejša kultura, ki je sprejela že vaze na visoko polno izdelani nogi, kakor tudi posamezne druge elemente vinčanske skupine. Tako bi butmirska skupina, ki se je razvila na temelju te starejše, v resnici ne bi direktno sprejela take elemente, ker jih je črpala iz že starejše. Tako bi vinčanska skupina kot komponenta bila le drugovrstnega pomena, četudi moramo računati, da je kot izvirna skupina le nekaj dala. Nikakor pa butmirsko skupino ne moremo imeti le za posebno skupino balkansko-anatolskega kompleksa, ki se je po mnenju Garašanina razvila v kasnejši fazi tega kompleksa, ko na jugu sploh več ne obstoja.<sup>47</sup> Napačno je tudi po mojem mnenju gledišče, da je vinčanska vplivala na butmirsko glede zonalne razporeditve ornamentov v frize in podolgovate metope.<sup>48</sup> Ta način ornamentiranja je v Butmiru tipičen ravno za ornamentirano keramiko, kjer je zelo često celo vezan z žigosano ornamentiko. Res je, da se sicer v drugačni obliki to javlja tudi v vinčanski skupini, vendar je pa ta moment tipičen samo za določeno vrsto keramike in za določen čas. To pa nikakor ni primer v butmirski keramiki. Tako je seveda vprašanje, ali je res tu vplival balkansko-anatolski kompleks na butmirsko keramiko, ali je pa bilo ravno obratno, oziroma celo, da je tu neka tretja možnost z recimo danes povsem suponirano neznano kulturo, ki bi naj dala tako butmirski kakor tudi vinčanski to tehniko in takšno razporeditev ornamentov. Medtem ko glede razporeditve imamo analogije tudi v Danilu, jih glede žigosanja ornamentov nimamo. Tako bi primer kakršnega koli vpliva s strani danilske kulture na butmirsko kulturo v tem primeru popolnoma odpadel.

Točen odnos danilske do butmirske kulturne skupine se danes še ne more oceniti. Vsekakor pa danilska predstavlja zelo močno komponento, ki je z obal Jadranskega morja prodrla v Bosno in služila kot ena od temeljev za butmirsko kulturo. Kot dokaz nam danes služijo ravno najdbe iz Danila, kjer imamo vrsto stičnih točk in tudi sorodnosti z butmirsko skupino. Teh točk je več in tudi bolj izrazitih, kakor jih izkazuje katera koli druga skupina. Nekoliko smelo bi pa danes bilo že trditi, da je danilska skupina sama na sebi služila kot komponenta butmirski, čeprav tudi to ni izključeno. Vendar pa ne poznamo niti še njene razprostranje-

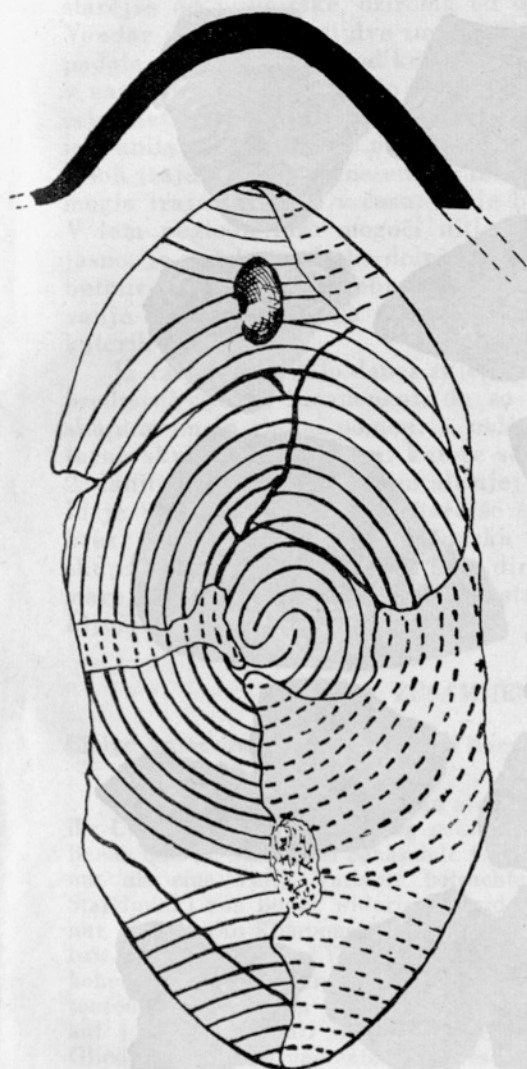
<sup>45</sup> l. c., 136.

<sup>46</sup> Benac, Prehistorijsko naselje Nebo, 106.

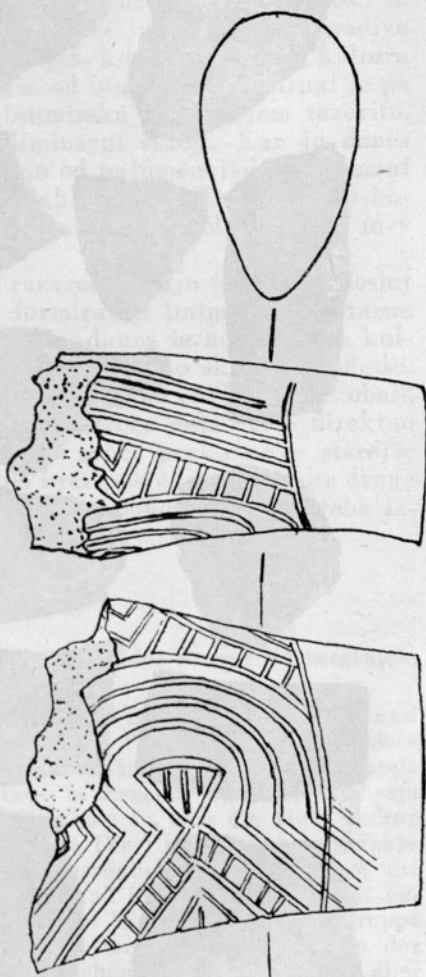
<sup>47</sup> GZMS 1954, 31.

<sup>48</sup> GZMS 1950, 1, 10. — GZMS 1954, 30 sl.



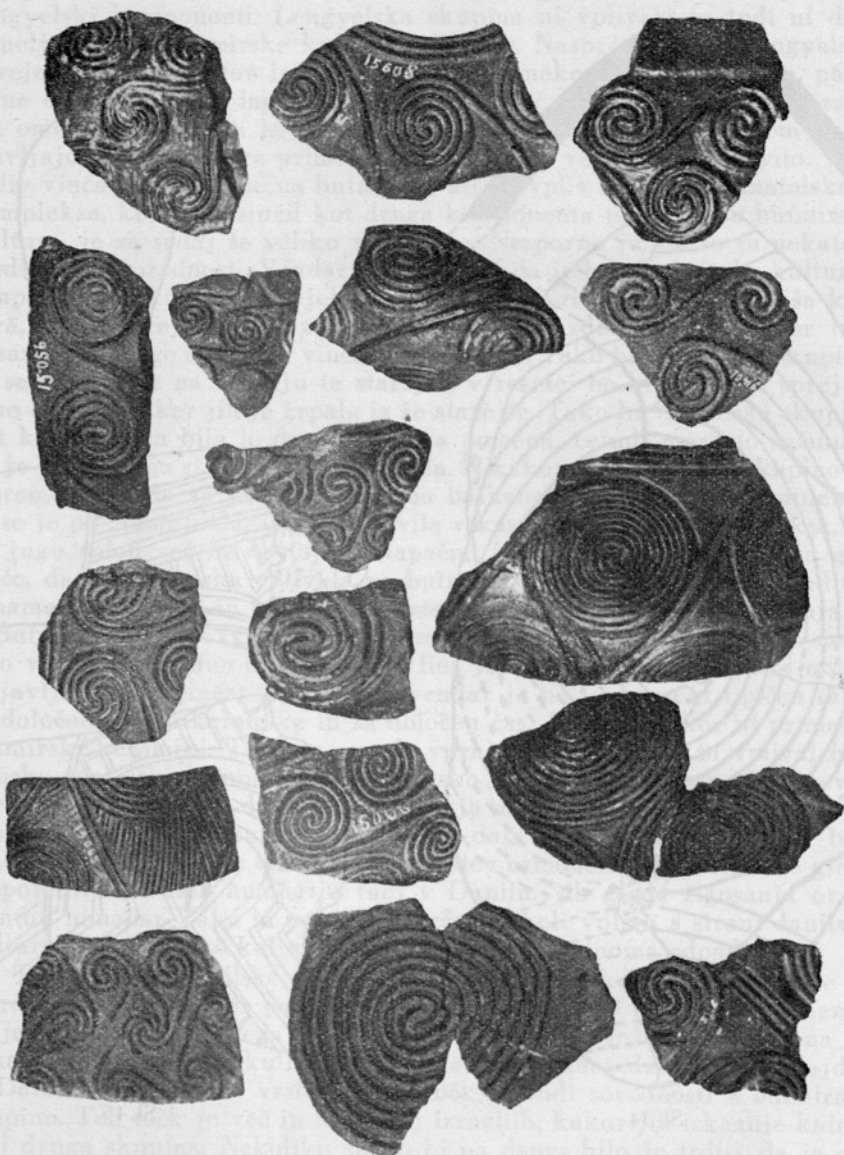


Sl. 14



Sl. 15

Sl. 14. Primer spiraloidne dekoracije. — Sl. 15. Primer ornamentirane noge kultne posode iz Danila



Sl. 16. Primeri spiraloidne dekoracije v Butmiru

nosti, kakor ne poznamo starejše bosenske kulture, preko katere je danilska po vsej verjetnosti prodrila v Bosno. Kakor pa vse kaže, bo danilska starejša od butmirske, oziroma od danes znanega butmirskega gradiva. Vendar pa utegneta ti dve imeti tudi neke časovne stične točke, ki bodo padale po vsej priliki pod konec danilske in na začetku butmirske, ker bi v nasprotnem primeru bilo skoraj nemogoče tolmačiti take sorodnosti in celo identičnosti v posameznih primerih. Na temelju današnjega gradiva iz Danila pa za sedaj še ni mogoče ugotoviti, do kdaj je danilska kultura sploh trajala. Tako je na eni strani starejša od butmirske, na drugi je pa mogla trajati tudi še v času, ko je bila butmirska že v svojem razcvitu. V tem pogledu niso mogoči niti še preliminarni sklepi. Kar je danes jasno, je pač le to, da bo delni izvor ali eno od najmočnejših komponent butmirske kulture potrebno iskati na obalah Jadrana. Daljnja raziskovanja bodo pa pokazala in osvetlila tudi vprašanja, v kolikšni meri in v katerih elementih.

Iz vsega bi se dalo danes sklepati po razvrednotenju nekaterih doslej predpostavljenih komponent, da so pri formiranju butmirske kulturne skupine imele glavni pomen: 1. neka starejša, danes še neraziskana kulturna skupina v Bosni, od katere so znani danes samo skromni podatki. 2. danilska kulturna skupina ali njej sorodna skupina na Jadranski obali, ki je vplivala preko neke starejše skupine, mogoče delno celo direktno brez posredovanja in 3. vinčanska skupina zopet preko neke starejše skupine, mogoče delno ravno tako direktno brez posredovanja neke druge starejše skupine. Ostale doslej postavljene komponente je pa treba izključiti.

### ZUSAMMENFASSUNG

#### Einige Anmerkungen zu der Frage über den Ursprung der Butmir Kulturgruppe

Es hatte bisher den Anschein als ob die Frage der Butmir Kulturgruppe und ihr Ursprung bereits endgültig geklärt wären. Dieses Problem haben besonders Benac und M. Garašanin behandelt. Garašanin, der anfänglich die Butmir Gruppe nur als eine Vinča Variante betrachtete, liess in neuerer Zeit, als ihm sein Standpunkt von Benac widerlegt wurde, die Annahme zu, dass die Vinča Kultur nur eine starke Komponente jener von Butmir sei. Die Hauptberührungspunkte bzw. den Einfluss der Vinča Gruppe sieht er diesbezüglich in der Fusschale auf hohem Fuss, weiter in der bikonischen Schüssel und in den Schüsseln mit betontem Mundrand. In der Ornamentik soll aber der Einfluss der Vinča Gruppe auf jene von Butmir in der Anwendung eingetiefter Ornamente und in der Gliederung der Ornamente zu Friesen und länglichen Metopen, teilweise aber auch in den Motiven, zum Vorschein kommen. Nach seiner Meinung sieht man die Verwandtschaft auch in der Stempelornamentik. Nach der Meinung M. Garašanins soll zur Genese der Butmir Gruppe die zweite Komponente die Lengyel Kultur geliefert haben. Er sieht den Einfluss dieser Kultur in den birnenförmigen Formen der typischen Butmir Gefässe, die sich aber sporadisch auch in der Lengyel Kultur und in einigen Spiralmotiven befinden.

Benac nimmt den Standpunkt ein, dass die Butmir Gruppe nicht original, sondern eine gemischte Kultur sei, die an der Grenze entstanden ist, wo verschiedene Kulturströmungen sowohl vom Osten, als auch vom Norden und von Mitteleuropa her sich kreuzten. Dabei stützt er sich auf einzelne Formen, auf die

Ornamentik und sogar auf die Inkrustation. Die Ursache zur Entstehung solcher Mischkultur sieht Benac in der gentilen Mischung und in den Migrationen, nicht aber in den Beeinflussungen und nicht in den wirtschaftlichen Verknüpfungen.

Die bisherigen Standpunkte, die in mancher Hinsicht nicht genau sein mögen, müssen einer Revision unterzogen werden. Die Vinča Kultur, die von Garašanin in den balkanisch-anatolischen Komplex gesetzt ist, wird als eine direkte und stärkste Komponente jedenfalls erst an die zweite Stelle gesetzt werden müssen. Es bestehen zwar Berührungspunkte, die aber nicht so ausdrucksvoll und so stark sind, um einer Kultur ihren Charakter zu geben. Fusschalen befinden sich bereits in den bosnischen Kulturen, die älter sind als die von Butmir. Obwohl dies bis jetzt noch nicht durchforscht ist, besitzen wir trotzdem eine ansehnliche Anzahl von zufälligen Funden und von Sondenmaterial. Dies soll die Kakanj Gruppe sein, die aber wohl nicht der Lokalität Mujevina, wo sie Benac hinsetzt, zugehört. Die Butmir Kultur konnte diese Gefäßform aus dieser älteren Kultur und nicht direkt aus dem Balkan-anatolischen Komplex übernommen haben. Bikonische Schüsseln findet man ebenfalls schon in anderen Kulturen und nicht nur in Vinča. Gliederung der Ornamente zu Friesen und Metopen ist für Vinča, für eine begrenzte Zeit, auf einer bestimmten Gefäßform charakteristisch, wogegen sie in Butmir allgemein auf verschiedenen Gefässen gefunden wird. Damit hängt auch die Stempelornamentik im Zusammenhang, die sich in Vinča auf den gleichen Gefässen mit Friesen und Metopen befindet, wogegen sie in Butmir viel bunter ist und auf verschiedenen Formen angewendet wird. Eigentliche eingetiefte Ornamente sind aber in der Butmir Kultur nur sporadisch und wurden aus jener von Vinča übernommen. Die Vinča Kultur verliert damit eine dominante Stellung bezüglich der Butmir Gruppe. Die Stempelornamentik und die Gliederung zu Friesen und Metopen könnten sogar als ein Einfluss auf das Vinča-Kultur Gebiet gedeutet werden, besonders weil diese Ornamentik und ebenso die Gliederung nur in den nördlichen Gebieten der Vinča Kultur, nicht aber auch in den südlichen, gefunden werden.

Elemente für die Lengyel Komponente waren schon bisher nur irgendwie supponiert, obwohl auch hier einzelne Berührungspunkte sichtbar sind. Eine typische Form für die Butmir Kulturgruppe, wie dies die birnenförmige Amphora ist, erscheinen in der Lengyel Kultur nur sporadisch und in einzelnen Fällen. Überdies stellen diese Beispiele eine bereits entfernte Entwicklungsform dar. Auch einzelne Spiralmotive, die sich in der Lengyel Kultur befinden, liefern noch keinen Beweis, dass sie auf die Spirale von Butmir einen Einfluss hatten.

In neuerer Zeit wurde in Dalmatien in der Umgebung von Sibenik eine neue Kulturgruppe entdeckt, die so viele Berührungspunkte mit jener von Butmir zeigt, dass manche von den bisherigen Schlüssen und Folgerungen, trotz noch geglaubter Wahrscheinlichkeit, geändert werden könnten. Berührungspunkte zwischen der neuen Kulturgruppe von Danilo und der Butmir Kultur zeigen sich sowohl in den Gefäßformen als auch in der Ornamentik. Unter den Formen sind besonders die sogenannten birnenförmigen Gefässe charakteristisch, deren Fragmente auch in Danilo gefunden wurden. Leider wissen wir noch nicht, wie ihr Unterteil geformt wurde. Ausserdem zeigen sich in Danilo auch einzelne andere Formen, die in späteren Formen auch in Butmir vorkommen. Allem Anschein nach werden sie in die gleiche Gruppe gehören. Die Entstehung des sog. birnenförmigen Gefässes ist heute bereits klar ersichtlich und mit neuem Material belegt, obwohl sie von mir hypothetisch bereits vor Jahren vorausgesetzt wurde. In Danilo haben wir mehrere getrennt verfertigte hohle Vasenuntersätze, die später mit den Vasen zu einer Ganzheit zusammenflossen und diese birnenförmige Form entstehen liessen. Besondere kultische Gefässe, die in Mengen in Danilo verwendet wurden, finden heute ihre Analogien auch schon in Bosnien, jedoch nicht in der Butmir Gruppe, sondern in der älteren Kultur von Kakanj. In der Ornamentik zeigen sich Berührungspunkte vor allem in verschiedenen spiraloïden Motiven. Hier kommen



auch einzelne Beispiele von plastischen Ornamenten vor, die aber vorzugsweise eingeschnitten sind. Was die technische Fertigstellung und Genauigkeit anbelangt, so sind die Danilo Beispiele viel besser als die von Butmir. Einen besonderen Berührungspunkt stellt auch die Gürtelgliederung der Ornamente dar, die in Danilo auch oft angewendet wird.

Das Verhältnis der Danilo und der Butmir Kultur kann heute noch nicht mit Genauigkeit bestimmt werden. Allerdings werden auch hier zeitliche Berührungspunkte bestanden haben, obwohl die Danilo Kultur in ihrer Gänze älter ist als die von Butmir. Das ersieht man teilweise bereits aus dem Material selbst, aber auch aus dem Elementen, die sich in den älteren Kulturen von Bosnien zeigen, die ebenfalls Berührungspunkte mit Danilo aufweisen.

Aus dem gänzlichen Material könnte man heute folgern, dass bei der Genese der Butmir Kulturgruppe folgende Hauptrollen festzustellen sind: 1. eine ältere, heute noch undurchforschte Gruppe in Bosnien; 2. die Kulturgruppe von Danilo oder eine dieser verwandte Gruppe an der Adriaküste, die auf die Butmir Kultur über eine ältere in Bosnien, teilweise aber auch direkt ohne Vermittlung ihren Einfluss nahm und 3. die Gruppe von Vinča, wiederum über eine ältere Gruppe in Bosnien, teilweise möglich auch direkt bezüglich einzelner Elemente. Als eine Grundbasis bei der Formung der Butmir Kultur entfallen aber die Lengyel Komponente und ebenfalls die dominante Stellung der Vinča Gruppe.