

GROBNE SKRINJE ZA PEPEL POKOJNIKOV IZ ŠEMPETRA V SAVINJSKI DOLINI

JOSIP KLEMENC

V času od leta 1952 do 1955 smo odkrili v Šempetru v Savinjski dolini veliko rimsko civilno pokopališče, kjer so bili pokopani člani rodbine Vindonijev, Ennijev, Priscianov in njihovi prijatelji. Po dosedaj znanih rezultatih so uporabljali to pokopališče od Claudijsko-Neronovega časa pa približno do leta 230 po Kr.¹ To precej natančno kronološko opredelitev so nam omogočili mnogoštevilni napisi, ki se nanašajo na člane omenjenih rodbin, kakor tudi razne stilne posebnosti in značilnosti omenjenega razdobja. Napisi nam dajejo dovolj podatkov o teh rodbinah, tako da vemo o mnogih rodbinskih članih za njihovo starost, poklic in celo plemensko pripadnost. Izdelava spomenikov nam dokazuje veliko tehnično sposobnost lokalne klesarske delavnice v antični Celeji, ki je delala tudi v Šempetru.

Od nagrobnih spomenikov so nam ohranjeni najrazličnejši tipi, od veličastnih do 8 m visokih nagrobnih kapel in manjših baldahinov, do sarkofagov in grobnih skrinj za pepel sežganih pokojnikov. Večina teh spomenikov je iz pohorskega marmorja, ki so ga lomili v rimskih kamnolomih v Št. Vidu nad Vitanjem.² Pač pa so lomili peščenjak za velike in težke plošče, ki so jih uporabljali za temelje spomenikov, t. j. za tiste dele spomenikov, ki niso vidni in za sarkofage, v Založah v bližini Polzele. Iz Založ so dobivali peščenjak vojaki II. italške legije, ki so gradili svoje taborišče v Ločici.

Med dragocenimi nagrobnimi spomeniki iz marmorja so v Šempetru dobro zastopane grobne skrinje za pepel pokojnikov, ki so pa nekoliko drugačne, kakor jih opisuje Erna Diez iz Ptuja.³ Ona meni, da so grobne skrinje za pepel pokojnikov precej velike (100 × 50 × 60 cm) kamenite skrinje z reliefi. V te so spravljali pepel več pokojnikov v kamenitih, kovinastih ali celo steklenih žarah. Ta skupina kamenitih rakev se razlikuje od sarkofagov za pokop trupla umrlih ravno v tem, da je bilo v sarkofagu truplo navadno enega pokojnika, medtem ko je bil v grobnih skrinjah pepel mnogih umrlih. V Šempetru smo doslej našli samo en pokrov sarkofaga za pokop trupla. Pač pa smo našli ostanke mnogih

¹ Arheološki vestnik, V/2, Ljubljana 1954, str. 284 sqq.

² Arheološki vestnik, IV/2, Ljubljana 1953, str. 277 sqq.

³ Die Aschenkisten von Poetovio, Jahreshefte des Österreichischen arch. Inst., Bd. XXXVII, str. 151 sqq.



Sl. 1. Prednja stena grobne skrinje za pepel iz marmora. Heraklej vodi Alkestis iz podzemlja



Sl. 2. Stranski rob reliefne plošče Heraklej in Alkestis z akantusovim ornamentom

manjših sarkofagov, ki so služili za pokop otrok, ali pa, kar je verjetneje, za grobne skrinje za shranjevanje pepela več pokojnikov.

Iz dejstva, da je v sarkofagu za trupla pokopan navadno en mrlič, sledi, da je v pripadajočem napisu omenjena samo ena oseba, obratno pa je na grobnih skrinjah za pepel omenjeno več oseb. To bi bila najvažnejša razlika med grobnimi skrinjami za pepel in sarkofagi v Ptuju. Obratno so pa grobne skrinje z različnimi reliefi v Šempetru po svoji konstrukciji popolnoma drugačne kakor ptujske ali celo one, ki imajo v Šempetru obliko sarkofagov.



Sl. 5. Stranska stena grobne skrinje za pepel iz marmora (inv. št. 53).
Lovec z zajcem



Sl. 4. Stranska stena grobne skrinje za pepel iz marmora (inv. št. 52).
Lovec s pticami

V Šempetru je značilno za grobne skrinje za pepel to, da niso narejene iz dveh kosov, to je iz doljnega dela skrinje, kjer so stale urne, in iz pripadajočega pokrova, ampak je bil že sam doljnji del za urne sestavljen iz več plošč z reliefi. Temelj ali doljnja plošča je precej velika in debela. Gornja površina take plošče je ob vseh štirih straneh obdelana za pripadajoče navpične stene. V Šempetru smo našli povsod tri stene, četrta navadno manjka. Ta stran je bila zadelana s steno iz opeke, ki so jo lahko odstranili, kadar so položili v skrinjo novo žaro. Mogoče je pa tudi, da je bila ta odprtina zadelana z eno samo marmornato ploščo brez

vsakega ornamenta, ki so jo pri vsakem pokopu odvezli in nato zopet vzdali. Takega kosa v Šempetru nismo našli.

Stranske stene z reliefi so bile s temeljno ploščo zvezane z malto in z železnimi klini, ki so bili zaliti s svincem. Med seboj so bile pa povezane s kovinastimi spojki, ki so bile tudi zalite s svincem. Enih in drugih smo našli več v Šempetru. Tudi ostanke svinca smo našli v pripadajočih vdolbinah. Mnoge šempetske grobne skrinje za pepel so imele napise z imeni pokojnikov. Vseh nismo našli. Vsekakor je pa plošča, kjer so omenjeni člani rodbine Ennijcev, strop ali pokrov ene take skrinje. Grobne skrinje za pepel z reliefi so stale same, ali pa so bile spojene z drugimi nagrobnimi spomeniki, n. pr. tudi z baldahini v novo umetniško celoto.

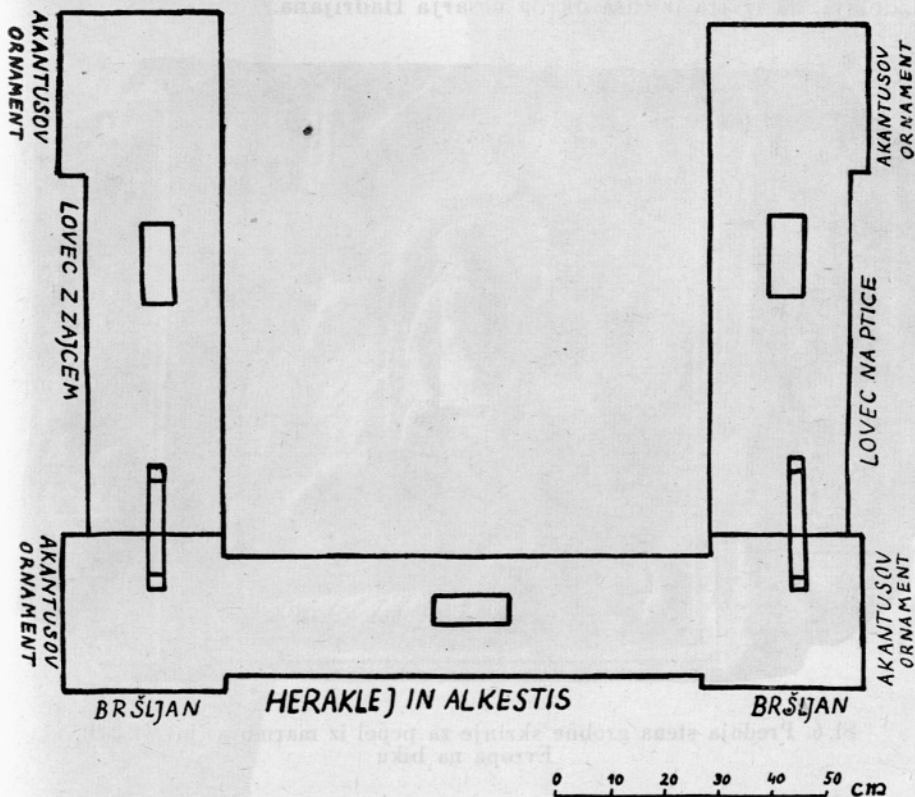
V Šempetru imamo ohranjenih precej delov treh grobnih skrinj za pepel. Verjetno je najstarejša taka skrinja tista, ki predstavlja v reliefu Herakleja, kako vodi Alkestis iz podzemlja (inv. št. 170, sl. 1). V trikrat profiliranem okvirju, ki preide zgoraj v dvakratno noriško-panonsko voluto, stoji en face na skalnatih tleh gol Heraklej,⁴ ki ima glavo obrnjeno proti desnemu robu. Stoji na levi nogi, desno ima nekoliko odmaknjeno nazaj. Z levico, na kateri mu visi levja koža, se opira na svojo gorjačo, medtem ko drži z iztegnjeno desnico Alkestis za njeno levo roko. Žena ima tuniko brez rokavov, čez katero ji visi plašč malo pod kolena. Glavo, ki gleda za Heraklejem, ima deloma še pokrito z mrtvaškim pajčolanom, ki ga drži skupaj na prsih. Desno in levo stransko polje ima trikrat profiliran okvir, ki preide zgoraj v noriško-panonsko voluto. V vsakem polju stoji v sredini kantaros, iz katerega raste bršljan, a na kantarusu stoji neka vodna ptica (labod). Desna in leva zunanja stran plošče sta enako ornamentirani, in sicer zgoraj z dvokapnim ornamentom, polje je pa izpolnjeno z akantusovim listjem. Stranski polji sta za 4 cm debelejši od srednjega polja in zato gledata na vsaki strani za 2 cm nad sredino. Na ta nazaj štrleči stranski rob se priključuje po ena stranska stena, ki je razdeljena na dvoje polj. Ožje zunanje polje je ravno tako ornamentirano, kakor zunanji rob Heraklejeve plošče, tako da je širše polje z likom lovca v sredi dveh simetričnih polj, ki sta izpolnjeni z akantusovim ornamentom (sl. 2).

Na levi stranski plošči iz pohorskega marmorja (inv. št. 33, sl. 3) je v okvirju, ki preide zgoraj v noriško-panonsko voluto, lovec obrnjen na desno z zajcem okrog vratu. Na desni stranski plošči je upodobljen približno isti motiv: lovec stopa na štor. V levi roki ima zvezani ptici, v desnici pa drži palico za lov z manjšim ptičjim gnezdrom (inv. št. 53, sl. 4). Zelo zanimive so vdolbine na zgornjih robovih vseh treh plošč. Največja vdolbina je bila navadno približno v sredini in ni služila za spajanje posameznih delov, ampak samo za dviganje plošč. Stranski dve vdolbini sta na Heraklejevem reliefu pomaknjeni proti zadnjemu robu, sta precej majhni in globoki 3,5 cm (sl. 5). Nadaljujeta se v ca. 5 cm dolg plitev kanal do zadnjega roba. Navpični del železne spojke je ležal v majhni globoki vdolbini, a njen vodoravni del v plitvem kanalu. Spojka je prešla na drugo ploščo in je tako vezala marmornato ploščo s Heraklejem s stransko ploščo, ki ima v reliefu lovca s pticami. Tudi na tej plošči so

⁴ Arh. vest. VI/2, Ljubljana, 1955, str. 303 sl. 9.

bile vklesane primerne vdolbine tako, da je železna spojka dobro vezala zgoraj obe plošči. Isto velja tudi za levo stransko ploščo.

Vdolbine in plitvi kanali na gornji strani omenjenih reliefov nam dokazujejo, da so bile te stene zvezane med seboj z železnimi spojkami. Plošče z reliefi so tvorile tako tri stranice grobne skrinje za pepel. Četrta stena manjka. Ravno to, da nimamo na konceh, kjer bi se stare stene zvezale s četrto steno, spojko, in to, da nimamo nobenih sledov in ostankov



Sl. 5. Grobna skrinja za pepel z reliefom Herakleja; položaj in vezava stranskih sten med seboj

kakšnih vdolbin, spojk ali svinca, nam dokazuje, da je bila zadnja stena začasna, to je zidana, in da so jo odprli, kadar so vložili novo žaro v grobno skrinjo za pepel.

Te tri stene so stale na marmornati plošči (inv. št. 44), katere dolnja osnovna plošča je dolga 174 cm in široka 164. Navpični rob je visok samo 13 cm, nato pa je v dolžini 15 cm prešel poševno v gornjo ploskev, ki leži paralelno s spodnjo. V sredini je bil kamen v obliki pravokotnika (60 × 85 cm) za nekaj centimetrov višji, tako da je bil prostor ob robu, kjer so stali reliefi, popolnoma določen zanje. Ohranjenih je tudi 9 vdolbin za železne kline, ki so bili zaliti s svincom.

Mnogo zanimivejša je plošča, ki je pokrivala to grobno skrinjo za pepel (inv. št. 187). Precej velika plošča je šestkrat profilirana. Največja dolžina je 180 cm, širina 155 cm in največja debelina 40 cm. Zadnja stran v sredini ni profilirana, ampak samo ob zunanjih robovih v dolžini 20 cm. Ta plošča ima na sredini samo eno vdolbino, ki je služila za dviganje. Za to grobno skrinjo s Heraklejem še nismo ugotovili, čigavi telesni ostanki so bili shranjeni v njej. Ker nimamo nobenega napisa, sodimo po izdelavi, da izvira iz časa okrog cesarja Hadrijana.



Sl. 6. Prednja stena grobne skrinje za pepel iz marmora (inv. št. 243).
Evropa na biku

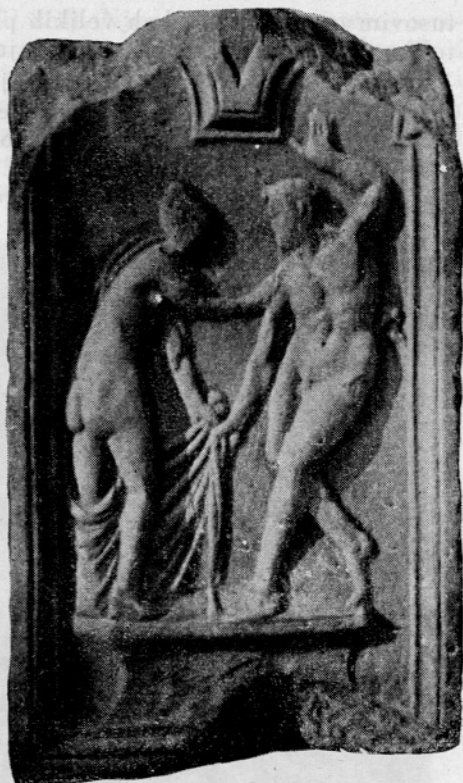
V Šempetru smo našli tudi grob rodbine Ennijcev, katerih pepel je bil shranjen tudi v grobni skrinji za pepel. Stranske stene te grobne skrinje so bile sestavljene ravno tako samo iz treh marmornatih plošč z reliefi. Dolžina daljše stene z reliefom Evrope (inv. št. 243, sl. 6) znaša 183 cm, a njena višina 120 cm. To je bila glavna stena te grobnice.⁵ Njena sprednja stran je bila, kakor pri prej opisanem reliefu, razdeljena v glavno polje v sredini in dvoje, nekoliko centimetrov debelejših stranskih polj, ki sta bili izpolnjeni z ornamenti vinske trte in ptičicami, ki zobljejo grozdje. Zunanji robovi te Evropine plošče so bili izpolnjeni z akantusovimi ornamenti (sl. 7). Nasprotna stena te plošče je predstavljala v sredini Parisovo sodbo,⁶ a v vsakem stranskem polju je bila ena od Ha-

⁵ Studi Aquileisi offerti a Giovanni Brusin, Aquilea 1955, str. 152, sl. 1.

⁶ Zbornik filozofske fakultete II., Ljubljana 1955, str. 58, sl. 1.



Sl. 7. Akantusov ornament na levem zunanjem robu spomenika z Evropo



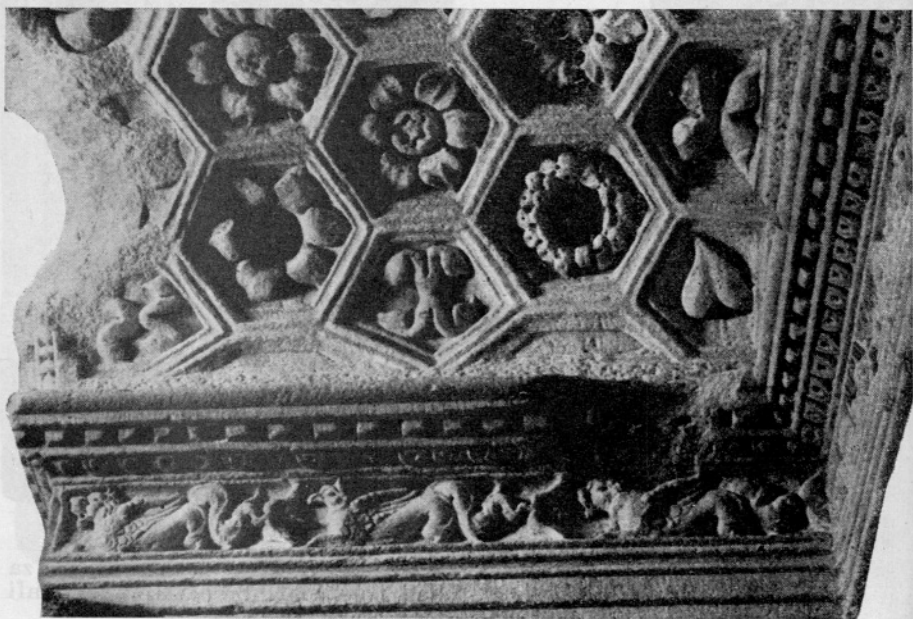
Sl. 8. Stranska stena grobne skrinje za pepel (inv. št. 72). Satir hoče vzeti nimfi plašč

ritid. Zunanja dva robova sta izpolnjena z istim akanatusovim ornamentom, kakor pri Evropi. Za sedaj je ta plošča še v Gornjem gradu, vendar ni dvoma, da spadata obe plošči skupaj, kar potrjujejo tudi iste dimenzije. Tretja, ožja plošča z reliefom pa ima samo en glavni relief, in sicer satira,⁷ ki hoče odvzeti nimfi plašč (sl. 8). Stranska, ornamentirana polja pri tej plošči sploh ne prideta v poštev, ker stoji ta relief med akan-

⁷ Ibid.

tusovim ornamentom obeh velikih plošč. Visok je 118 cm, to je približno toliko, kot relief z Evropo, a širok je samo 64 cm.

Vse te tri plošče imajo na zgornjih robovih po tri vdolbine za vezavo, ravno toliko tudi spodaj, razen reliefa s satikom, ki jih ima samo dvoje, kar zanj popolnoma zadostuje. Zelo verjetno je, da je bila ravno marmornata plošča s satikom spojena z ostalima ploščama s kovinastimi spojkami in tudi z malto, katere sledove je še videti.



Sl. 9. Strop baldahina, marmor (inv. št. 265). Rosete na stropu in del notranjega roba

Precej velika in debela marmornata plošča (inv. št. 257) z napisom je ležala na prej omenjenih treh navpičnih, z reliefi okrašenih stenah. Plošča je debela 49 cm in sestoji iz dveh delov. Zgornji del v obliki kvadra ($182 \times 121 \times 28$ cm) ima na sprednji ožji strani napis, iz katerega izvemo, da so v skrinji žare Q. Ennija Liberalisa, njegove žene Oppidane, hčerke Kalendine in sina Vitulla. Napis je v izklesani tabuli ansati. Desna in leva stranska plošča tega bloka pa je izpolnjena s hipokampi.

Pod tem manjšim delom nagrobne plošče je drugi večji del ($207 \times 165 \times 21$ cm), čigar stranska stena je osemkrat profilirana. Prekrasni zoborezni ornament razdeli te stranske profile v dve polovici.

Čeprav nam napis sam že dovolj jasno pove, čigav pepel je shranjen v grobni skrinji, to še ni dovolj. Člane rodbine Ennijcev so upodobili še na precej veliki reliefni plošči (inv. št. 254, $180 \times 122 \times 33$ cm), ki je stala navpično na zadnji strani pokrova, kjer so tudi že ustrezajoče vdolbine za spoj med obema ploščama. Relief sam je bil še posebej zaščiten z

bogato okrašenim baldahinom (inv. št. 265). Njegov strop je znotraj večkrat profiliran in izpolnjen s prekrasnimi rozetami (sl. 9). Na zunanji strani ima v reliefu upodobljenega konja, ki beži pred levom, in psa, ki preganja antilopo. Ta baldahin so nosile v glavnem stene, in sicer zadaj stena s portreti pokojnikov, ob straneh pa dve manjši ornamentirani steni. Spredaj so ga pa podpirali stebri z listnatimi kapiteli. Grobna skrinja za pepel, kakor tudi ves spomenik spada v čas okrog leta 129 po



Sl. 10. Kockasta skrinja za pepel iz peščenjaka (inv. št. 404)

Kr. kar nam posebno pokažejo še portreti pokojnikov. Po svoji umetniški izdelavi, sijajni zamisli združiti grobno skrinjo za pepel z baldahinom v celoto, s prekrasnimi reliefi in odličnimi portreti, je ta spomenik med najlepšimi, kar smo jih izkopali v Šempetru.

Zato pa imamo od tretje grobne skrinje za pepel z reliefi ohranjeno mnogo manj kosov. Vendar obstaja možnost, da izkopljemo še nekaj manjkajočih delov, ki leže še precej globoko v talni vodi. Iz talne vode smo izvlekli jeseni leta 1954 reliefno ploščo z Ganimedom⁸ (inv. št. 425), ki je precej poškodovana. Zunanja oblika te plošče, ki je precej visoka in razmeroma ozka ($120 \times 90 \times 19$ cm) nas spominja na ploščo z reliefom satirja, ki hoče vzeti nimfi plašč (inv. št. 72). Na zgornji in dolnji strani plošče sta ohranjeni po dve vdolbini. V spodnji so bili železni klini, kateri so vezali temeljno ploščo z reliefom, a v zgornjih vdolbinah je bila kovinasta vezava s pokrovom grobne skrinje.

⁸ Arh. vest. VII/3, 1956, Ljubljana, str. 220, sl. 1.

Reliefna plošča je razdeljena na dva dela. V levem preide trikrat profilirani okvir zgoraj v dva v sredini dotikajoča se loka, predhodnika noriško-panonske volute. Relief sam pa predstavlja likijskega pastirčeka Ganimeda, kako ga dviga orel iz skalnate pokrajine v nebo. Za njim gleda žalostno njegov pastirski pes. Ganimed drži v levici lok. Upodobljena pa je tudi pastirska piščalka. Okvir desnega manjšega dela je tudi trikrat profiliran in preide zgoraj v lok. Izpolnjen je z akantusovim ornamentom. Ta del je tudi za 3 cm odebeljen, kar smo opazili tudi pri drugih spomenikih, n. pr. pri Heraklejevem reliefu, kjer je polje z bršljanom za 4 cm debelejšje od ostale plošče.

Od drugih stranskih sten te grobne skrinje za pepel smo našli le še en kos (inv. št. 299). To je marmornati kvader ($119 \times 85 \times 19$ cm), ki je na levi strani zgoraj nekoliko odbit. Njegove dimenzije so skoraj iste, kakor pri reliefu z Ganimedom. Po dve vdolbini zgoraj in po dve spodaj dokazujejo, da je bila ta plošča čvrsto fiksirana na tlak in pokrov grobne skrinje. Te vdolbine nam pa tudi dokazujejo, da je plošča sestavni del skrinje, ne pa stena, ki so jo po potrebi odvzeli, kadar so položili novo žaro v skrinjo.

Plošča je razdeljena na dva dela. Levi večji 64,3 cm široki del je popolnoma gladek, brez vsakega reliefa. Desno, 20,5 cm široko polje je pa izpolnjeno z ravno takim akantusovim ornamentom, kakor ga imamo pri Ganimedu. Tudi to je dokaz, da spadata obe plošči k istemu spomeniku.

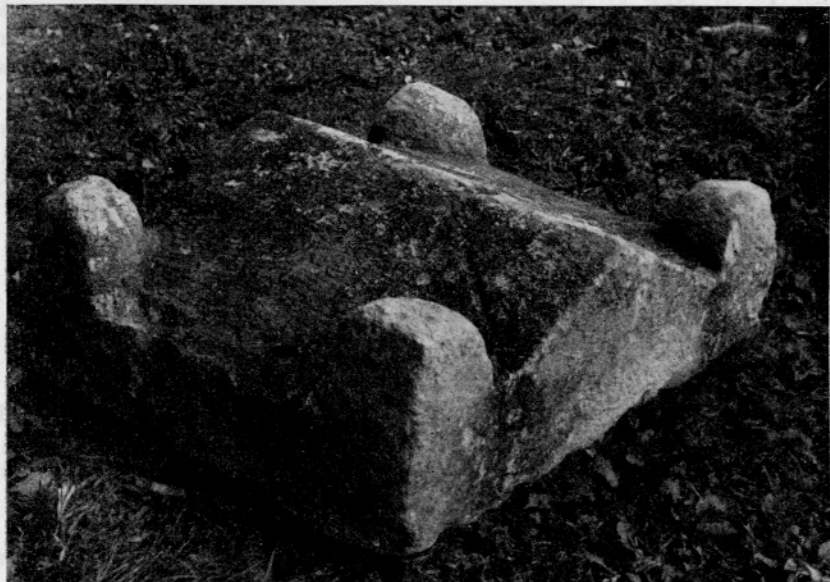
Manjka nam daljša plošča, ki je bila gotovo okrašena z reliefom, medtem ko je bil namesto druge zid iz opeke. Do sedaj še tudi nismo našli niti temeljne plošče, niti pokrova, ki pripada tej grobni skrinji za pepel.

Po skrbni izdelavi Ganimedovega in akantusovega reliefa sodeč, je kronološko spadala ta grobna skrinja za pepel v dobo cesarja Hadrijana ali Antonina Pija. Vsekakor pa v prvo polovico II. stoletja po Kr.

Iz popisa navedenih treh grobnih skrinj za pepel, katerih stene so ornamentirane z reliefi, lahko ugotovimo, da so šempetrske grobne skrinje za pepel precej velike, da je vsaka stena posebej ornamentirana, da so samo tri in da je verjetno bila četrta stena, ki so jo porušili, ko so položili novo žaro v tako grobnico zidana. Do sedaj smo izkopali v Šempetru samo tri take grobne skrinje za pepel.

Pač pa je mnogo številnejša druga skupina grobnih skrinj za pepel, ki imajo deloma zunanjo obliko sarkofagov z dvokapno streho in akroteriji, samo da so mnogo manjše. Deloma so pa to običajne skrinje za pepel z različnimi pokrovi. Vsekakor so rabile v prvi vrsti za pokop pepela pokojnikov in le malo jih je bilo za pokop otrok. V Šempetru nismo našli niti enega celega takega sarkofaga. Ko je Savinja uničila šempetrsko grobišče, je porušila mnogo velikih grobnih spomenikov iz marmora. Tem laže je prestavljala, prekopicavala ter butala ob kamenje manjše sarkofage in skrinje, jih razbila in uničila, ali vsaj odnesla pokrov drugam, a doljnji del, to je skrinjo, zopet drugam. V Šempetru so vse cele, nesestavljene grobne skrinje za pepel izključno iz peščenca, ki je tudi manj odporen kakor pohorski marmor. Vse so brez večjih napisov, edino kratico D. M. najdemo nekajkrat na kakem pokrovu. Tudi

ime pokojnika je bilo včasih z nekim ostrim predmetom direktno vrezano v površino mehkega peščenjaka. Celih, dolgih napisov, kakor jih najdemo na grobnih skrinjah za pepel iz marmora, pa nismo našli. Te vrste grobnih skrinj za pepel iz peščenjaka so rabile v tedanjem sužnjeposestniškem redu v prvi vrsti za sužnje. Kose sarkofagov iz peščenca smo našli povsod v preiskanem prostoru, največ pa v bližini Ganimeda. Savinja je tamkaj naredila ovinek, izkopala si je globljo strugo (krnico) in jo zasula z manjšimi predmeti, ki jih je odnesla od zgoraj. Ti deli sarkofagov, posebno pokrovi, so najboljše ohranjeni.



Sl. 11. Dvokapni pokrov sarkofaga iz peščenca z dobro ohranjenimi štirimi akroteriji (inv. št. 377)

1. Dvokapni pokrov sarkofaga (108 × 88 cm) iz peščenca je nekoliko poškodovan. Ohranjeni so trije nastavki na vogalih (inv. št. 498).
2. Vogalni kos grobne skrinje za pepel iz peščenjaka. Stena je debela 18 cm (inv. št. 484).
3. Kockasta grobna skrinja (85 × 85 × 64 cm) za pepel iz peščenjaka. Dno manjka. Debelina stene je spodaj 17 cm, zgoraj 13 cm. Na sprednji strani ima nekoliko poglobljen napis IVSTE (inv. št. 422).
4. Pravokotna skrinja za pepel (88 × 80 × 60 cm) iz peščenjaka je slabo ohranjena. Na eni strani slabo čitljiv napis (inv. št. 404, sl. 10).
5. Močno obrušena peščenjakova ravna plošča, verjetno pokrov neke grobne skrinje (88 × 80 × 28 cm; inv. št. 403).
6. Dvokapni pokrov grobne skrinje za pepel iz peščenca (100 × 108 cm), višna 32 cm. Na sprednji strani trikotnega pokrova so v reliefu upodobljene tri glave družinskih članov (inv. št. 401).

7. Dvokapen pokrov sarkofaga iz peščenca z dobro ohranjenimi 4 akroteriji ($85,5 \times 107$ cm), višina 34 cm (inv. št. 377, sl. 11).

8. Trije fragmenti ene skrinje iz peščenjaka z deli stranskega roba (inv. št. 317, 324, 327).

9. Dvokapni pokrov sarkofaga, pravokotne oblike (97×86 cm) iz peščenca. Dva akroterija sta močno poškodovana (inv. št. 165).

10. Dva fragmenta iz peščenca, ki sta del sarkofagovega pokrova. Spodnja stran je ravna, zgoraj rahlo izbočena. Višina izbočenega pokrova 21 cm. Širina 67 cm (inv. št. 150 in 207).



Sl. 12. Pokrov sarkofaga iz peščenca za pokop trupla (inv. št. 245)

11. Spodnji del grobne skrinje za pepel iz peščenca. Ohranjena spodnja plošča (75×75 cm) in del stene, do največje višine 40 cm (inv. št. 229).

12. Pokrov sarkofaga iz peščenca ($181 \times 59 \times 20,5$ cm). Zgornja stran je rahlo izbočena. Ob strani je rob, ki sega vanj stranska stena skrinje. Kakor je razvidno iz pokrova samega, je bil to pokrov sarkofaga za pokop trupla. To je tudi edini tak eksemplar, kar smo jih našli v Šempetru. Mogoče je bil pokojnik že kristjan, ker je bilo krščanstvo v času Septimija Severa že precej razširjeno, posebno, ker mu je bil ta vladar že nekoliko naklonjen (inv. št. 245, sl. 12).

Od treh, bolj ali manj ohranjenih grobnih skrinj iz marmora so služile vse tri za hranjenje pepela sežganih mrličev.

Od naštetih dvanajstih različnih objektov (zap. št. 1—12) je služil samo zadnji (inv. št. 245) pri pokopu celega pokojnikovega trupla. Zato ta predmet popolnoma upravičeno imenujemo pokrov rakve za truplo.

Vsi ostali kosi so pa bile pravzaprav grobne skrinje za pepel, čeprav so nekateri od njih videti kot sarkofagi (tek. št. 7 in 9). Njihova oblika se preveč približuje kvadratu pa zato menim, da sta tudi ta dva rabila za grobne skrinje za pepel. To je posebno jasno pri zap. št. 6, kjer imamo celo upodobljene glave pokojnih oseb. Nekaj otrok je bilo seveda pokopanih tudi v teh malih sarkofagih. Vendar njihovo število ni tako veliko, da bi bistveno menjalo običaj pokopa v času, ko je obstajalo rimsko civilno šempetrsko pokopališče. To pokopališče je obstajalo ca. od leta 70 do 230 po Kr. Od ohranjenih grobnih skrinj, 12 iz peščenca, 3 iz marmora, je samo ena služila za pokop celega trupla. Vse druge so bile grobne skrinje za pepel pokojnikov. Jasno je, da je bilo število pokopanih mnogo večje, kakor imamo ohranjenih grobnih skrinj, saj je bilo pokopališče v rabi najmanj 150 let.

Tudi še ni preiskan precejšen del terena, ki pride v poštev. Gotovo manjka mnogo suženjskih grobov, vendar lahko trdimo, da nam rimsko civilno pokopališče v Šempetru kaže, da je prevladovalo v okolici Celeje še celo drugo stoletje sežiganje mrličev, a ne pokop trupla.

ZUSAMMENFASSUNG

Aschenkisten in Šempeter in Savinjska dolina (Sanntal)

Eine besondere Gruppe der Grabdenkmäler von dem Zivilfriedhofe in St. Peter in Savinjska dolina sind Aschenkisten aus Marmor mit Reliefdarstellungen. Charakteristisch ist es, daß sie nicht nur aus 2 Stücken (Deckel und Kiste) bestanden, sondern aus mehreren Stücken zusammengesetzt wurden. Auf der unteren ziemlich starken Marmorplatte standen drei vertikale Seitenwände da, die man bei jeder neuen Brandbestattung aufmachte und wieder zumauerte. Das beweist besonders noch die Tatsache, daß die Seitenwände an der Stelle, wo die provisorische Ziegelwand angemauert wurde, keine Verbindungslöcher für Blei und Klammern haben. Darüber lag eine wagrechte, ziemlich schwere, Decke, die manchmal mit Inschriften versehen war. Aus diesen Inschriften ist ersichtlich, daß sich dort Asche mehrerer Verstorbener befindet.

Manchmal bildeten die Aschenkisten mit anderen Grabobjekten eine neue Art von Denkmälern. So bestand das Grabmal der Ennier aus einer Aschenkiste unten und darüber stand ein Baldachin. Von den erhaltenen Aschenkisten ist eine der ältesten jene mit dem Relief von Herakles und Alkestis auf der Vorderseite und mit einem Vogler und einem Hasenjäger auf den Seitenwänden (Abb. 1—3). Alle drei Reliefe schließen oben mit norisch-pannonischer Volute ab. Die mittlere Gruppe ist bei diesen Reliefs und meistens auch bei anderen, von zwei schmalen, vertikalen Feldern, die mit Pflanzenornament ausgefüllt sind, begrenzt. Leider ist hier keine Inschrift gefunden worden, woraus ersichtlich wäre, wem diese Kiste gehörte.

Die Aschenkistendecke der Ennier-Familie trug eine Inschrift, die besagt, daß hier die Asche von vier Mitgliedern dieser Familie geborgen wurde. An die Vorderwand mit dem Europarelieff war eine etwas schmalere Seitenwand mit Satyr und Nymphe angefügt. Die dritte Wand, in diesem Falle die Rückwand, ist mit Seitenfeldern und Hauptszene, Paris-Urteil, ausgefüllt (Abb. 6—8). Auf

dieser Platte stand ein mit Reliefs (Abb. 9) verzierter Baldachin mit Satteldach. Auf der Hinterwand befinden sich von vier verstorbenen Mitgliedern, die auf der Inschrift erwähnt sind, drei Porträtfiguren. Diese Aschenkiste ist, nach Porträts zu schätzen, um das Jahr 129 n. Chr. entstanden.

Von der dritten Aschenkiste ist nur eine Seitenwand mit Ganymedesfigur (Anm. 8) und eine andere ohne bildliche Darstellung erhalten. Die Marmorplatte mit dem Ganymedesrelief zeigt dieselben Elemente wie die früheren: nordisch-pannonische Volute, Felder mit Pflanzenornament usw. Alle anderen Grabplatten liegen höchstwahrscheinlich zu tief im Grundwasser und wir haben keine mehr ausgegraben. Es ist zweifellos dieselbe Konstruktionsart: drei Marmorseitenwände und eine aus Ziegeln.

Die zweite Gruppe der Aschenkisten aus St. Peter hat die Form von kleineren Sarkophagen mit Satteldachdeckeln und Akroterien. Ihrer Größe nach (siehe die Beschreibung von 1—11) könnten das Kindersarkophage sein. Doch ist ihre Zahl zu groß und wir sind berechtigt, sie meistens als Aschenkisten zu betrachten. Material ist ausschließlich Sandstein aus Založe, in der Nähe von Ločica. Höchstwahrscheinlich handelt es sich hier um Sklavenaschenkisten. Einmal ist der Name des Verstorbenen in die Seitenwand gekritzelt, das andere mal sind auf dem Deckel auch vier Köpfe der Verstorbenen ausgemeißelt (Nr. 6) usw.

Die dritte Gruppe bilden Leichensarkophage, von denen nur eine Sarkophagdecke für einen Jünglingsarg erhalten ist (Nr. 12).

Aus der verhältnismäßig großen Zahl der Aschenkisten im Vergleich zu Leichensarkophagen, kommt der Verfasser zum Resultate, daß auf dem Zivildfriedhofe in St. Peter bei Celeia noch im ganzen zweiten Jahrhundert die Leichenverbrennung überwog.