

NEKAJ NOVIH PODATKOV O SLAVONSKI KULTURI NA PODROČJU JADRANSKE OBALE

PAOLA KOROŠEC

V zadnjem času so na Slovenskem in Hrvatskem primorju, dalje v Dalmaciji in na otokih odkrili večje število novih najdišč, med katerimi je nekaj še neobjavljenih; material le-teh pa se časovno stavlja v bronasto dobo. Nekaj že starih lokalitet te vrste pa je bilo tudi objavljenih. Med gradivom te vrste je tudi nekaj fragmentov posod, ki spominjajo po svoji ornamentiki, z ene strani po tehniki, z druge pa tudi po motiviki in po posameznih detajlih v oblikah na slavonsko kulturno skupino. Nekateri fragmenti imajo jasne znake kulture, ki je tipična za Ljubljansko barje, druge pa zopet znake kulture, ki jo poznamo iz Vučedola ter drugih lokalitet v Slavoniji. To pa zopet dokazuje, da so morali obstajati živi kulturni stiki med enimi in drugimi pokrajinami, ki so sedaj medsebojno precej oddaljene. Nekateri znanstveniki so skušali te vplive povezati s kulturnimi skupinami na zahodu, ki uporabljajo tehniko vrezovanja,¹ drugi zopet sodijo, da se je vpliv širil v severozahodni smeri jadranske obale,² tretji pa, da so vplivi slavonske kulture šli s severa proti jugu in jugovzhodu.³ Skušala bom pokazati na vse sorodne momente teh ostalin na jugu s kulturno skupino, ki je že na prvi pogled nesporno morala imeti tu zelo močan delež.

Med gradivom iz Predjame, ki ga je objavil Korošec, bijeta v oči posebno dva fragmenta, ki sta ornamentirana v dolbenski tehniki ali njeni imitaciji. Prvi predstavlja fragment lonca jajčasto ovalne oblike (T. V, 1).⁴ Ornament predstavljajo neomejeni šrafirani trikotniki, izdelani v brazdati tehniki, in vodoravne črte, ki so pa vdolbene. Korošec s pravico omenja, da se takšna oblika lonca s tako ornamentiko ne javlja na Ljubljanskem barju, čeprav je jasno videti vpliv slavonske kulturne skupine, medtem ko imamo oblike lahko za čisto domače delo. Drugi fragment pripada vrču bolj bikonične oblike s trakastim ročajem, ki je vezal ustje z največjo periferijo (T. V, 2). Kljub dokaj degenerirani ornamentiki, ki je podobna ornamentom na prejšnjem fragmentu, je sama oblika vrča domača v slavonski kulturni skupini. Ker moramo na

¹ Glasnik Zemaljskog muzeja, Sarajevo 1955, 89.

² Grga Novak, Prehistorijski Hvar, Zagreb, 1955, 46.

³ Korošec, Arheološke ostaline v Predjami, Ljubljana 1956. — Moser, Der Karst und seine Höhlen, Triest 1899, 81, 83, opomba 1.

⁴ Korošec, Arheološke ostaline v Predjami, T. VIII, 1; T. XXXIII, 1.

naših fragmentih upoštevati poleg oblike tudi ornamentiko, ki jo moremo primerjati z ornamentiko na fragmentih iz Vlaške jame, lahko imamo tudi te predmete za domače izdelke, mogoče celo neke mlajše periode, kakor je pa sedaj domnevani čas trajanja slavonske kulture.

Poleg že znane kupe na nogi s štirimi šapami, ali noge v obliki križa iz Vlaške jame (T. I, 2 a, b), ki jo je objavil Moser,⁵ imamo v Inštitutu za raziskovanje krasa v Postojni še štiri fragmente (T. I, 1; T. II, 1 2, 3; T. III, 1), ki jih moremo povezati bodisi po ornamentiki in njeni izdelavi, bodisi po posameznih detajlih v oblikah z isto skupino, čeprav bodo mogoče ravno tako mlajši kakor slavonska skupina. Omenjeni fragment kupe na nogi v obliki križa je tako z notranje kakor z zunanje strani ter celo na dnu noge ornamentiran s šrafiranimi trikotniki. Ornament je izdelan v brazdastem vrezu ter je bil izpolnjen z belo inkrustacijo. Na dnu noge je majhna vdolbina kakršna je tudi na dnu same kupe (T. I, 2 a, b). Posoda je bila izdelana iz gline in sivo-črno žgana, medtem ko je površina zglajena.⁶ Druga kupa, najdena v isti jami, je dokaj podobna prvi, ima pa namesto noge v obliki križa štiri manjše razdeljene nožice. Na fragmentu sta na zunanji strani pod samim ustjem dve trakasti ušesci, vodoravno perforirani. Ni pa mogoče ugotoviti, ali je posoda imela na nasprotni strani tudi še par podobnih ušesc. Tudi ta kupa je bila ornamentirana, vendar pa le na notranji strani v isti tehniki in s podobnim motivom kakor prva. Na sredini ima pri dnu tudi ta kupa majhno vdolbinico (T. I, 1; T. II, 1). Posoda je bila rjavo-rumenkosto žgana, izdelana pa iz zemlje, kateri so primešani drobcji kremenca. V prelomu je temno sive barve.

Dalje sta bila najdena dva fragmenta zgornjega dela dveh skodel z navznoter upognjenim in močno odebeljenim ustjem, ki je tudi vodoravno odrezano (T. II, 2; T. III, 1). Medtem ko je prvi fragment dobro izdelane posode, dela drugi zaradi grobe izdelave vtis precejšnje degeneracije. Med najbolj zanimive fragmente lokalitete v Vlaški jami pa spada fragment polkroglaste skodele z verjetno nižjim cilindričnim vratom. Ohranjen nam je del trebuha in ramena ter neznaten del vratu (T. II, 3). Posoda je bila izdelana iz zemlje, mešane z zrnici kremenca, na zunanji strani rdeče, na notranji pa sivo žgana. Ornament je izdelan z instrumentom v obliki deščice ali koleščka z drobnimi zobci ter z vbodi s šilom, je pa na ramenu. Motiv predstavljajo metope iz vertikalnih črt, omejenih na spodnji strani z dvema vrstama cikcakastih plastičnih črt.

Kupa na nogi nam je znana iz slavonske kulturne skupine, kot ena od najbolj karakterističnih oblik. Najdemo jo na Ljubljanskem barju,⁷ v Vučedolu,⁸ v Sarvašu,⁹ (kjer je ena noga tudi na dnu ornamentirana),

⁵ Moser, *Der Karst und seine Höhlen*, 12, T. II, 64.

⁶ *Ibid.* 12.

⁷ *Zgodovina Ljubljane I*, Ljubljana 1955, 312, sl. 1.

⁸ R. R. Schmidt, *Die Burg Vučedol*, Zagreb 1945, T. 43, sl. 10. — *Corpus vasorum antiquorum*, Zagreb 1, T. 50, sl. 1 a.

⁹ *Corpus vasorum antiquorum*, Zagreb 2, T. 2, sl. 10; T. 8, sl. 19.

v Zoku¹⁰ in na drugih najdiščih te skupine. Najbolj analogna kupi iz Vlaške jame, ki jo je objavil Moser (T. I, 2 a, b), je kupa iz Zoka, ki ima podobno ornamentiko in tudi majhno vdolbino na dnu noge.¹¹ Druga kupa iz Vlaške jame s štirimi nožicami ima svoje analogije samo glede majhnih nog, v vučedolskih plitkih skodelah s štirimi nožicami in ločno navzven upognjenim ustjem.¹² Razlika je pa že v osnovni obliki samih posod. Tako je naša kupa konična, medtem ko so vučedolski primeri nastali iz terin s polkrožnim spodnjim delom, a nenaznačenim dnom, ali pa le z majhno vdolbino namesto dna. Trakasto perforirano ušesce pod ustjem najdemo včasih tudi na kupah na Ljubljanskem barju.¹³

To so stične točke obeh kup iz Vlaške jame s slavonsko kulturno skupino, vključno z ornamentiko, ki sestoji iz šrafiranih trikotnikov. Toda kupe z nogami so v slavonski kulturi konične ali pa polkroglaste oblike z ustjem, ki je navznoter upognjeno, včasih pa tudi močno odeljeno in vodoravno odrezano. Tak primer imamo tudi na obeh drugih fragmentih iz Vlaške jame (T. II, 2; T. III, 1). Pri omenjenih kupah iz Vlaške jame je pa ustje močno horizontalno navzven upognjeno. Ravno ta moment govori za to, da naša dva fragmenta ne moremo postaviti v ožji sklop slavonske kulturne skupine. Čeprav ne moremo govoriti pri naših kupah o neke vrste degeneraciji, kakor je to v primeru s posodami v Predjami,¹⁴ jih moramo tolmačiti kot domače delo, ki je bilo pod močnim vplivom slavonske kulturne skupine tako glede ornamentike kakor tudi glede posameznih detajlov v oblikah. Mogoče tudi ta dva primera predstavljata kasnejše delo in ne spadata v danes domnevano dobo slavonske kulturne skupine.

Analogen primer, kakor je naša kupa s štirimi nogami, je najden tudi v Rubežu v Črni gori, danes je pa v muzeju v Nikšiču.¹⁵ Tudi ta kupa je bila ornamentirana z zunanje in notranje strani. Z notranje strani je vzdolž cele površine križ, ki je bil izdelan s cikcakastimi plastičnimi črtami v dolbenski tehniki (žigosani ali pa izdolbeni trikotniki) ter prečno šrafiranih trakov. Tudi kupa iz Rubeža ima ustje nekoliko odeljeno in navzven upognjeno. Benac jo datira v postneolitično dobo z motivacijo, da je istočasna možnost »nekih novih kombinacija sa slavonskom kulturom«.¹⁶

Na fragmentu polkroglaste skodele iz Vlaške jame (T. II, 3) je pa več detajlov, ki to posodo izločajo od prejšnjih fragmentov iz iste lokalitete. Na teh je bila ornamentika izdelana v precej grobem brazdastem vrezu, medtem ko je na naši skodeli mnogo finejše delo, ki ne dovoljuje, da bi jo ozko povezali z ostalimi posodami. Tehnika, s katero so izdelani ornament, nas usmerja na keramiko Ljubljanskega barja oziroma Iga. Znano je, da tehnike žigosanih vbodov z deščico z zobci ali pa nazobča-

¹⁰ Tompa, 25 Jahre Urgeschichtsforschung in Ungarn, T. 20, sl. 11.

¹¹ R. R. Schmidt prinaša tudi kupo na nogi v obliki križa iz Rume, in jo opredeljuje kot tako imenovani Melk tip (Die Burg Vučedol, 147, sl. 2 a, b).

¹² L. c. T. 40, sl. 1—3.

¹³ Zgodovina Ljubljane I, 313, sl. 6.

¹⁴ Korošec, Arheološke ostaline v Predjami, T. VIII, 1, 2.

¹⁵ Glasnik Zemaljskog muzeja, Sarajevo 1955, 86; T. I, 6 a, b.

¹⁶ Ibid. 89.

nega koleščka, razen na Ljubljanskem barju, nimamo na drugih lokalitetah slavonske kulture nikdar v večjem številu. Identična oblika posod na Ljubljanskem barju, ista ornamentika na ramenu, včasih tudi na vratu in ustju, ista tehnika ornamentiranja in ista faktura nam pa ne govore samo za neki vpliv, temveč za import, ki se je izvršil ali direktno z Ljubljanskega barja, ali pa z neke lokalitete v neposredni bližini, toda z isto kulturo.¹⁷

Verjetno moramo naši skupini prišteti tudi dva fragmenta, ki jih omenja Moser med keramičnim gradivom iz Terezijine jame pri Devinu.^{17a} Moser jih ne opredeljuje, temveč podaja samo sumaren opis. En fragment predstavlja zgornji del skodele, katere ustje je močno odebeljeno in horizontalno navznoter upognjeno. Oblika skodele je morala biti podobna skodeli iz Vlaške jame (T. III, 1) ali pa oni iz Grapčeve špilje (sl. 1; T. II, 4 a, b). Drugi fragment predstavlja nogo in del skodele. Noga je bila nizka in po Moserjevem obvestilu votla. Tako noga kakor tudi skodela sta bili primitivno ornamentirani, verjetno z vrezanimi trikotniki. Z ozirom, da ne poznamo fakturo te posode in glede na pomanjkanje stratigrafskih podatkov ni mogoče podati točnejšo časovno opredelitev. Sem in tja se podobne noge najdejo tudi v slavonski kulturni skupini, celo na Ljubljanskem barju.^{17b} Nekatero druge keramične ostaline Terezijine jame se morejo vezati tudi na zgodnejšo in celo bolj odmaklo bronasto dobo. Tako bi oba fragmenta kot vpliv z Ljubljanskega barja oziroma slavonske kulture bila popolnoma razumljiva, že glede na podobne najdbe v drugih jamah.

Med importirane predmete z našega področja okoli Ljubljanskega barja oziroma s še neznanih lokalitet tega značaja v Sloveniji pa lahko štejemo tudi fragmente dveh posod, ki sta bili najdeni v Grapčevi špilji na otoku Hvaru (T. II, 3; T. IV, 4; T. V, 3, 4).¹⁸ Posebno je zanimiv večji fragment polkroglaste skodele s cilindričnim vratom (T. III, 2; T. V, 3). Pod ustjem na vratu, kakor tudi na ramenu je ornament, izdelan z instrumentom v obliki nazobčanega koleščka ali pa deščice in navadnih vbodov, izdelanih s šilom. Ornament je tudi belo inkrustiran. Ta fragment je popolnoma identičen s fragmentom polkroglaste skodele iz Vlaške jame, tako po obliki kakor tudi po ornamentiki in tehniki. Posoda je bila ravno tako kakor zgornja izdelana iz dobro čiščene zemlje, pomešana z zrcni kremena in je sivo-črna žgana ter zglajena na sijaj. Analognost teh dveh posod je opazil tudi že Grga Novak, ki jih veže s podobnimi, najdenimi na koliščih pri Igu, ne samo glede oblike, temveč tudi glede ornamentike.¹⁹ Takšna oblika posod z Ljubljanskega barja pa ni osamljen pojav v slavonski kulturni skupini, temveč jo imamo tudi v Hrustovači pečini z nekoliko različnim ornamentom, ki je lasten tej lokaliteti.²⁰

¹⁷ Zgodovina Ljubljane I, 315, T. VII, 7.

^{17a} Mittheilungen der Prähistorischen Commission, Wien 1887, 20 sl., sl. 33, 34.

^{17b} Nekaj neobjavljenih primerov v Narodnem muzeju v Ljubljani.

¹⁸ Novak, Prehistorijski Hvar, T. CCXXXI—CCXXXII.

¹⁹ L. c. 46. — Zgodovina Ljubljane I, 312, sl. 2; 314, sl. 1.

²⁰ Glasnik Zemaljskim muzeja, 1946, T. I, 3 b, c; T. IX, 6 a, b; T. X, 1 a, b.

V Grapčevi špilji so dalje najdeni fragmenti kroglaste skodele, ki ima manjši trakasti ročaj, kateri veže ustje z največjo periferijo (T. III, 3; T. V, 4—6). Vsa površina posode, razen najnižje tretjine je bila ornamentirana v isti tehniki kakor prejšnji fragment. Podobno je ornamentiran tudi ročaj. Od ročaja proti dnu je z vsake njegove strani vertikalno plastično rebro, okrašeno s prečnimi črtami. Posoda je bila izdelana iz dobro čiščene zemlje, pomešane z zrcni kremena in je sivo-rdečkasto žgana. V prelomu pa je temno sive barve. Medtem ko je tehnika ornamentiranja karakteristična za kulturo Ljubljanskega barja — kolikor pa se javlja na drugih lokalitetah slavonske kulturne skupine, je pod vplivom ljubljanske keramike — predstavlja oblika posode in ornamentacija v obliki več ali manj podkvastega rebra pod ročajem nekaj tujega ne samo za slavonsko kulturno skupino, temveč tudi za Ljubljansko barje. Za takšno obliko in tudi za takšna plastična rebra pod ročaji danes nimamo analogij. Vezanje plastičnega rebra pod ročajem z neusiedelskim tipom v Avstriji²¹ kakor tudi s tako imenovanim tipom Retz, ni videti pravilno. Oblika sama, kolikor izključimo ročaje, ki se javljajo na takšnih posodah v tipu Retz, bi pa kazala nekakšno sorodnost.²² Pač pa se krajša plastična rebra pod ročajem, nekako v obliki brk, javljajo v mlajši fazi zvončaste čaše,²³ od koder so ta način ornamentike sprejele tudi mnoge bronastodobne kulturne skupine na Češkem in Moravskem,²⁴ na Madžarskem²⁵ in v Avstriji.²⁶ Ker naš primer iz Grapčeve špilje ne moremo vzporejati z nobeno obliko posod omenjenih bronastodobnih kultur, bi jo glede na obliko vendarle mogli tolmačiti kot mlajšo od oblik, ki se javljajo v slavonski kulturni skupini. Ornamentika z vbodi s šilom, kakor tudi ornamentika z nazobčanim koleščkom je po vsej priliki nasledstvo slavonske kulture, ki jo je za zopet sprejela iz kulture zvončaste čaše že glede na to, da obe kulturni skupini zelo dolgo živita paralelno in da je zvončasta čaša dala zelo veliko tudi drugim mlajšim kulturnim skupinam.

Manjši fragment polkroglaste kupe z odebeljenim, navznoter upognjenim in vodoravno odrezanim ustjem iz Grapčeve špilje (sl. 1; T. IV, 4 a, b), bi mogel po svoji ornamentiki in njeni tehniki ravno tako predstavljati importiran objekt. Ornamentirano ustje z dvojno vrsto šrafiranih trikotnikov spominja na ornamentirana ustja kup v slavonski kulturni skupini. Podoben ornament imamo tudi na zunanji strani tega fragmenta. Po svoji obliki je pa zopet soroden fragmentu kupe iz Vlaške jame (T. II, 2), kakor tudi podobnim posodam, kakršne imamo na koliščih Ljubljanskega barja,²⁷ v Hrustovači pečini,²⁸ na gradini Zecovi²⁹

²¹ Novak, Prehistorijski Hvar, 45, opomba 128.

²² Pittioni, Urgeschichte des österreichischen Raums, Wien 1954, sl. 119, 123.

²³ Schránil, Vorgeschichte Böhmens und Mährens, 1928, 84, T. XVI, 9.

²⁴ L. c. T. XVII, 1. — Filip, Pravěké Československo, Praha 1948, 178.

²⁵ Patay, Frühbronzezeitliche Kulturen in Ungarn, 1958, T. III, 5; T. IV, 4.

²⁶ Pittioni, Urgeschichte des österreichischen Raumes, T. 182, 1 a.

²⁷ Zgodovina Ljubljane I, 315, T. III, 8.

²⁸ Glasnik Zemaljskog muzeja, Sarajevo 1946, T. II, 2 a; T. XV, 11. — Glasnik 1948, T. XII, 2—5 a, b.

²⁹ Glasnik 1956, T. V, 7—10 (fragment v sl. 5 na isti tabli se mi zdi, da ne predstavlja to formo, medtem ko ostalih, ki jih omenja avtor, zaradi nezadostne dokumentacije ne morejo opredeliti).

in drugod. Nekatere od teh kup so bolj polkroglaste oblike, medtem ko so druge zopet bolj konične. Takšne kupe imajo ali nogo ali pa ravno dno, lahko je pa spodnji del tudi sferno predstavljen. Naš fragment je, kakor sem že omenila, pripadal polkroglasti kupi, kakršnih imamo v večjem številu tudi na koliščih pri Igu celo s sorodnim ornamentom, izdelanim v isti tehniki.³⁰ Čeprav moramo naše fragmente na Hvaru imeti za import iz slavonske kulture, se je takšna oblika ne glede na to, ali je imela nogo ali pa ne, obdržala zelo dolgo in sega globoko v bronasto dobo.



Sl. 1

Poleg teh posod so našli v Grapčevi špilji doslej še pet fragmentov,³¹ od katerih pripadajo nekateri isti posodi.³² Sodeč po fragmentu dna pripadajo posodi, po vsej verjetnosti kupi, z votlo, cilindrično, verjetno nizko nogo. Ta kupa je imela ornament tako na zunanji kakor na notranji strani (sl. 2; T. III, 4). Na notranji strani so ostanki ornamenta v obliki križa, ki je izdelan iz dveh cikcakastih trakov, izvedenih z vbodi s šilom. Na sredi dna je tudi majhna vdolbina kakor pri kupi s štirimi nožicami iz Vlaške jame in na nekaterih kupah z Ljubljanskega barja.³³ Na zunanji strani so okoli dna podobni cikcakasti ozki trakovi, nad katerimi so navpične črte, razdeljene po metopah. To posodo bi zaradi delne degeneracije mogli imeti ali za domače delo, ali pa za import, toda iz mlajše faze slavonske kulturne skupine. Istočasno bi jo pa mogli imeti tudi za časovno nekoliko mlajšo, kakor pa prejšnji dve posodi. Podoben primer je tudi z ostalima dvema fragmentoma, ki pripadata ali eni ali pa dvema posodama.³⁴

³⁰ Material je doslej neobjavljen. Shranjen je v Narodnem muzeju v Ljubljani.

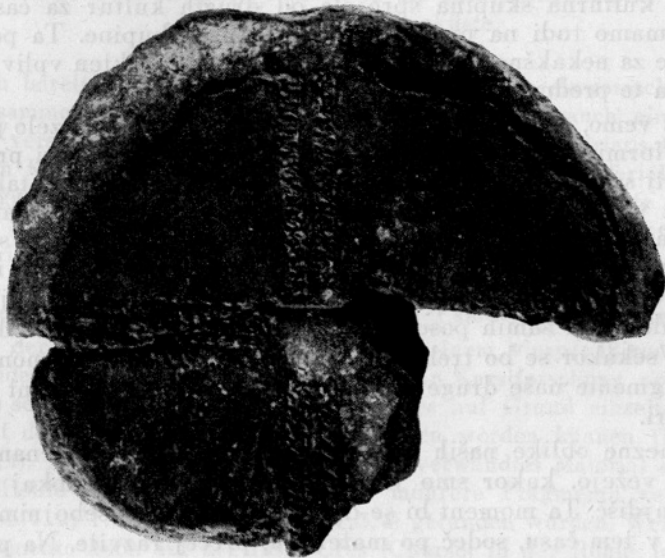
³¹ Novak, Prehistorijski Hvar, T. CCXXXII, 2; T. CCXXXIII, 1—4.

³² L. c. T. CCXXXIII, 1—2. — Najdeni so tudi v istem kvadrantu enako globoko.

³³ Gradivo ni objavljeno, shranjeno je v Narodnem muzeju v Ljubljani.

³⁴ L. c. T. CCXXXII, 2; T. CCXXXIII, 3.

Med novejšje najdbe moramo šteti material iz špilje Jamine — Sredi na otoku Cresu,³⁵ med katerimi so našli tudi fragmente, ornamentirane v tehniki vrezovanja in žigosanja (T. IV, 1—3). To bi bilo sedaj drugo najdišče na jadranskih otokih, ako izvzamemo otok Lastovo, katerega gradivo pa zaradi samo delne publikacije ni mogoče v celoti izkoristiti.³⁶ Ornamentirana tehnika veže te fragmente na slavonsko kulturno skupino, in sicer na Vučedol, medtem ko bi oblika nekaterih govorila tudi za časovno nekoliko mlajšo periodo.



Sl. 2

Če analiziramo vse doslej omenjene analogne in tipološke momente, ki nam jih nudijo ti predmeti v zvezi s slavonsko kulturno skupino, jih lahko razdelimo na dve skupini. Prva predstavlja predmete z izrazitimi elementi slavonske skupine, druga pa predstavlja elemente, ki so nastali le pod njenim vplivom in ima tudi še elemente drugih kultur. Danes zaradi premalo raziskanega področja ne moremo sklepati, do kam je segala slavonska kultura. Glede na doslej znane lokalitete, ki so južno od Save, kakor so poleg Hrustovače pečine Zecovi pri Prijedoru,³⁷ Crkvine pri Turbetu³⁸ in Ali Hodže v dolini reke Bile,³⁹ posebno pa Priboj v Sandžaku,⁴⁰ lahko sodimo, da se je naša skupina širila tudi še dalje

³⁵ Material doslej ni bil objavljen. Za podatke kakor tudi za dovoljenje objave se moram zahvaliti kolegi dr. Mirosavljeviću.

³⁶ Radmilli, *L'isola di Lagosta nella preistoria*, 1955 (separatni odtis), 12.

³⁷ Glasnik Zemaljskog muzeja, Sarajevo 1956, 148 sl.

³⁸ Doslej še neobjavljeno gradivo.

³⁹ Glasnik Zemaljskog muzeja, Sarajevo, 1950, 12 sl.

⁴⁰ Ibid. 1942, 51 sl.

proti jugu in jugovzhodu. Ne moremo pa soditi, ali je segala celo do Jadranskega morja. Glede na zelo majhno število najdb na posameznih lokalitetah bi mogli sklepati, da so področje jadranske obale in otoki bili izven meja njenega širjenja in da so posamezni predmeti prišli na dalmatinsko obalo, na otoke, v Istro in v Slovensko Primorje le kot import. S to domnevo moremo raztolmačiti tudi drugo skupino predmetov, ki so nastali pod vplivom prve skupine importiranih predmetov v neko drugo kulturno skupino, ki je bila istočasna s slavonsko skupino, čeprav danes še ne vemo točen čas njenega trajanja. Izrazite elemente, ki jih je slavonska kulturna skupina sprejela od drugih kultur za časa svojega razvoja, imamo tudi na predmetih naše druge skupine. Ta pojav more govoriti ne za nekakšno reminiscenco, temveč za direkten vpliv slavonske skupine na te predmete.

Danes vemo, da je slavonska kulturna skupina imela zelo pomembno vlogo pri formiranju drugih kulturnih skupin tako v smeri proti severu kakor proti severozahodu.⁴¹ Predpostaviti pa moramo, da je takšno vlogo imela tudi v smeri proti jugu,⁴² ne glede na čas svojega trajanja. Na to nas navajajo nekatere oblike in nekateri ornamenta, ki so pa seveda mešani z elementi drugih kulturnih skupin. Tako bi mogli tudi naše keramične predmete druge skupine imeti za neke posebne razvojne oblike, bodisi glede oblik samih posod ali pa glede tehnike in motivike v ornamentiki. Vsekakor se bo treba v bodočnosti zavedati tega momenta tako za vse fragmente naše druge skupine kakor tudi za fragment iz Rubeža v Črni gori.

Posamezne oblike naših posod kakor tudi tehnika ornamentike in motivi se vežejo, kakor smo videli, s področji, ki so dokaj oddaljena od mest najdišč. Ta moment bi se dal razjasniti z medsebojnimi zvezami, ki so bile v tem času, sodeč po materialu, precej razvite. Na prvo mesto bi mogla priti trgovina, možna je pa tudi kaka druga kulturna vez. Tako se danes tolmači tudi analognost Ljubljanskega barja na eni in Zoka v Baranji na drugi strani. Iz našega materiala je jasno videti, da moramo Vlačko jamo kakor tudi Grapčevo špiljo povezati z Ljubljanskim barjem, medtem ko smo Jaminu-Sredi primorani povezati s Slavonijo. Iz tega moramo sklepati, da je bilo več smeri medsebojnih zvez kakor tudi več centrov, ki so bili povezani z različnimi področji, oddaljenimi od mesta glavnega širjenja kulture. Poti, po katerih so se vršili zamenjava ali pa tudi le kulturni vplivi so po vsej priliki bile ob rekah in sploh vodnih poteh kot najbolj ugodnih komunikacijskih sredstvih. Na to nas navajajo tudi sama najdišča. Glede na razvoj slavonske kulturne skupine ter razvoj in lego njenih centrov moramo sklepati, da so vezi tekle od severa proti jugu in jugovzhodu, v nobenem primeru pa ne v obratni smeri.⁴³

⁴¹ Tompa, 25 Jahre Urgeschichtsforschung in Ungarn, 61, 77. — Referáty pracovných výsledkoch československých archeológov za rok 1955, II, Liblice 1956, 24 sl.

⁴² Opomniti je tu potrebno tudi na hipotezo J. Korošca, ki sodi, da je slavonska skupina imela pomen tudi pri formiranju ilirske kulture. (Glasnik Zemaljskega muzeja, Sarajevo, 1946, 25 sl.)

⁴³ Novak, Prehistorijski Hvar, 46.

Preuranjeno bi bilo, ako bi danes hoteli natanko določiti poti, ki so vezale v našem primeru severne predele naše države z južnimi, toda naj so bile te poti tu ali pa tam, morale so obstajati tudi že poprej, na kar nas zopet navaja starejša gradivo.⁴⁴

ZUSAMMENFASSUNG

Einige neue Angaben betreffend die slawonische Kultur im Bereiche der Adriaküste

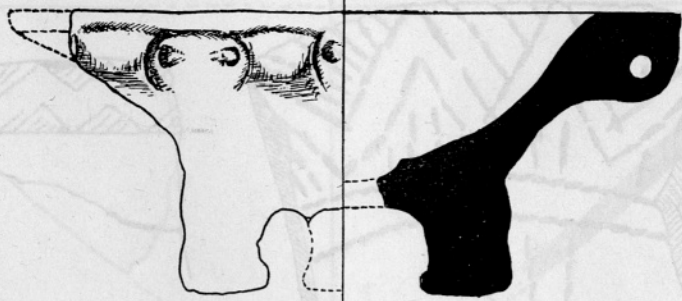
Zu den bereits bekannten Fragmenten, die mit der slawonischen Kulturgruppe zusammenhängen, gesellten sich in neuerer Zeit auch einige andere Funde aus verschiedenen Lokalitäten auf den Inseln des Adriatischen Meeres oder in den Karsthöhlen. So z. B. befinden sich unter dem Material von Predjama (Luegg) bei Postojna zwei im Furchenstich ornamentierte Fragmente (T. V, 1, 2). Sowohl die Ornamentik als auch die Form eines krugförmigen Gefäßes erinnert an die slawonische Kulturgruppe, jedoch sind diese zwei Fragmente kein Import, sondern heimische Arbeit, vielleicht sogar aus einer etwas jüngeren Zeit, als man für die Zeitdauer der slawonischen Kultur annimmt.

Außer der bereits bekannten Schale auf einem vierprankigen Fuß (T. I, 2 a b) befinden sich in Postojna im Institut für Karstforschung noch 4 Fragmente, die sei es der Ornamentik nach, sei es auf Grund einzelner anderer Details mit der slawonischen Kultur verbunden werden können (T. I, 1; T. II, 1—3; T. III, 1). Außer diesem haben wir heute verwandtes Material auch in der Grapčeva Höhle auf der Insel Hvar, wo mehrere Fragmente verschiedener Gefäße (Abb. 1, 2; T. III, 2, 3; T. IV, 4; T. V, 3, 4) gefunden wurden. Weiter wurden einige Fragmente auch auf der Insel Cres (Cherso) in der Höhle Jamina-Sredi gefunden (T. IV, 1—3).

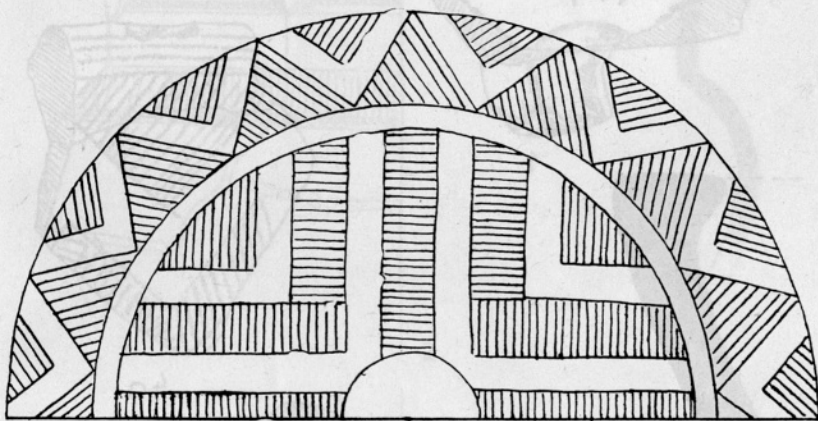
Bei der Analyse aller neuen Fragmente haben wir mit zwei Gruppen zu tun. Die eine stellt reine Importware, die andere aber heimische Arbeit nach fremden Mustern dar. Allem nach zu urteilen, verbreitete sich die slawonische Kultur noch weiter gegen Süden und Südosten, als man heute nach den südlich des Savaflusses sich befindenden Lokalitäten urteilen kann (Hrustovača pečina, Zecovi bei Prijedor, Crkvine bei Turbet, Ali Hodža in dem Bila-Tale und Priboj im Sandžak). Heute kann man zwar noch nicht mit Bestimmtheit sagen, ob unsere Kulturgruppe sogar bis zum Adriatischen Meere reichte. Jedoch allem Anschein nach befinden sich die Adriatische Küste und die Inseln außerhalb der Grenzen und des Bereiches dieser Kultur. Wohl spielte jedoch die slawonische Kultur eine bedeutende Rolle bei der Bildung einiger späterer Kulturen. Nach der Annahme einiger Forscher reichte dieser Einfluß nur mehr gegen Norden und Nordosten, dies mußte jedoch der Fall auch gegen Süden sein, worüber uns bescheidene Angaben auch einige unsere Fragmente und ein in Rubež in Montenegro gefundenes Fragment liefern.

⁴⁴ Glede tega je treba upoštevati le danilsko kulturno skupino in lengyelsko. (Ljetopis Jugoslavenske akademije, 60, Zagreb 1955, 201 sl. — Arheološki vestnik 1955, 11 sl. — itd.)

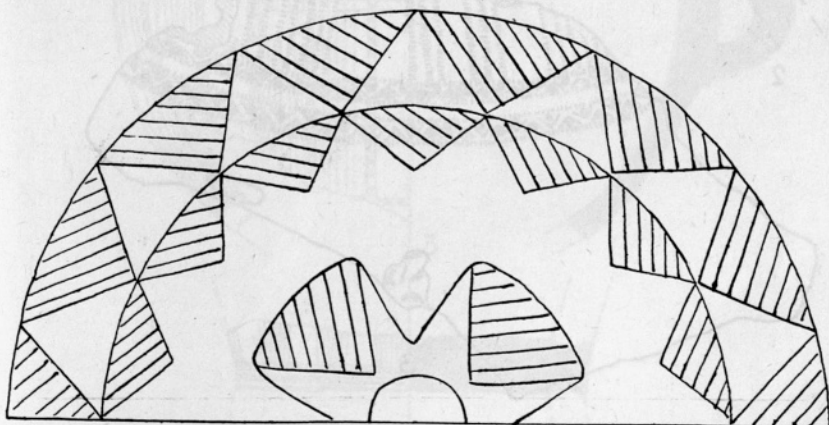
Nach unseren neuen Fragmenten kann man annehmen, daß der beschriebene Einfluß in den Lokalitäten der Adriatischen Küste wirkte, sowohl in der Gruppe, die dem Ljubljansko barje (Laibacher Moor) näher war, wie dies der Fall mit Vlaška jama, Predjama und Grapčeva špilja (Höhle), als auch im näheren Bereiche von Vučedol, wie dies der Fall mit Jamina-Sredi auf der Insel Cres bezeugt. Heute kann man noch nicht bestimmen, wo die Hauptwege, auf denen der Handel und diese Einflüsse vermittelt wurden, sich befanden. Allerdings ging der Einfluß der slawonischen Kultur vom Norden gegen Süden, keineswegs aber vom Süden gegen Norden, wie von einigen Forschern angenommen und nach deren Annahme die Adriatische Küste nur ein Vermittlungsglied gewesen wäre.



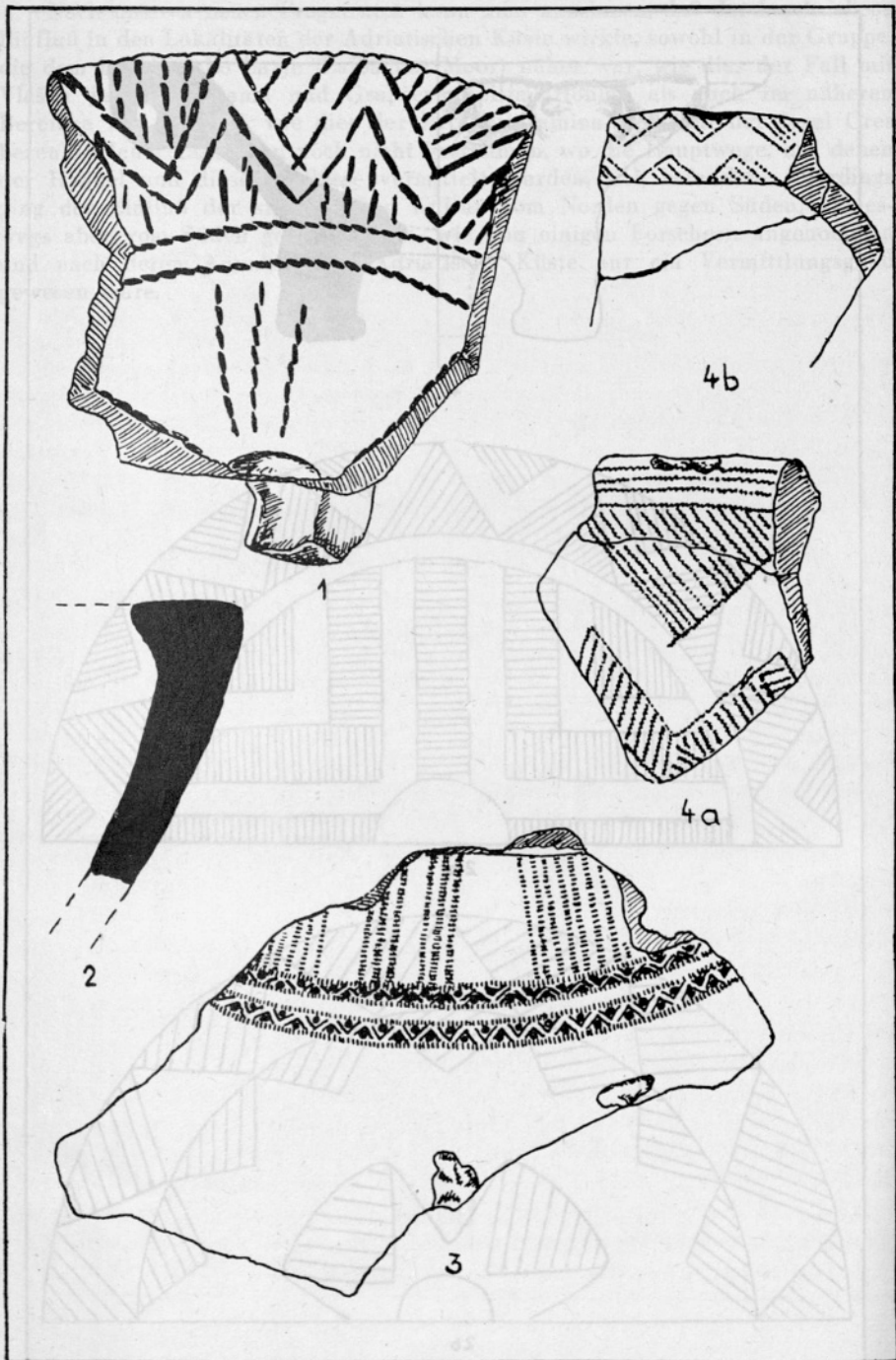
4

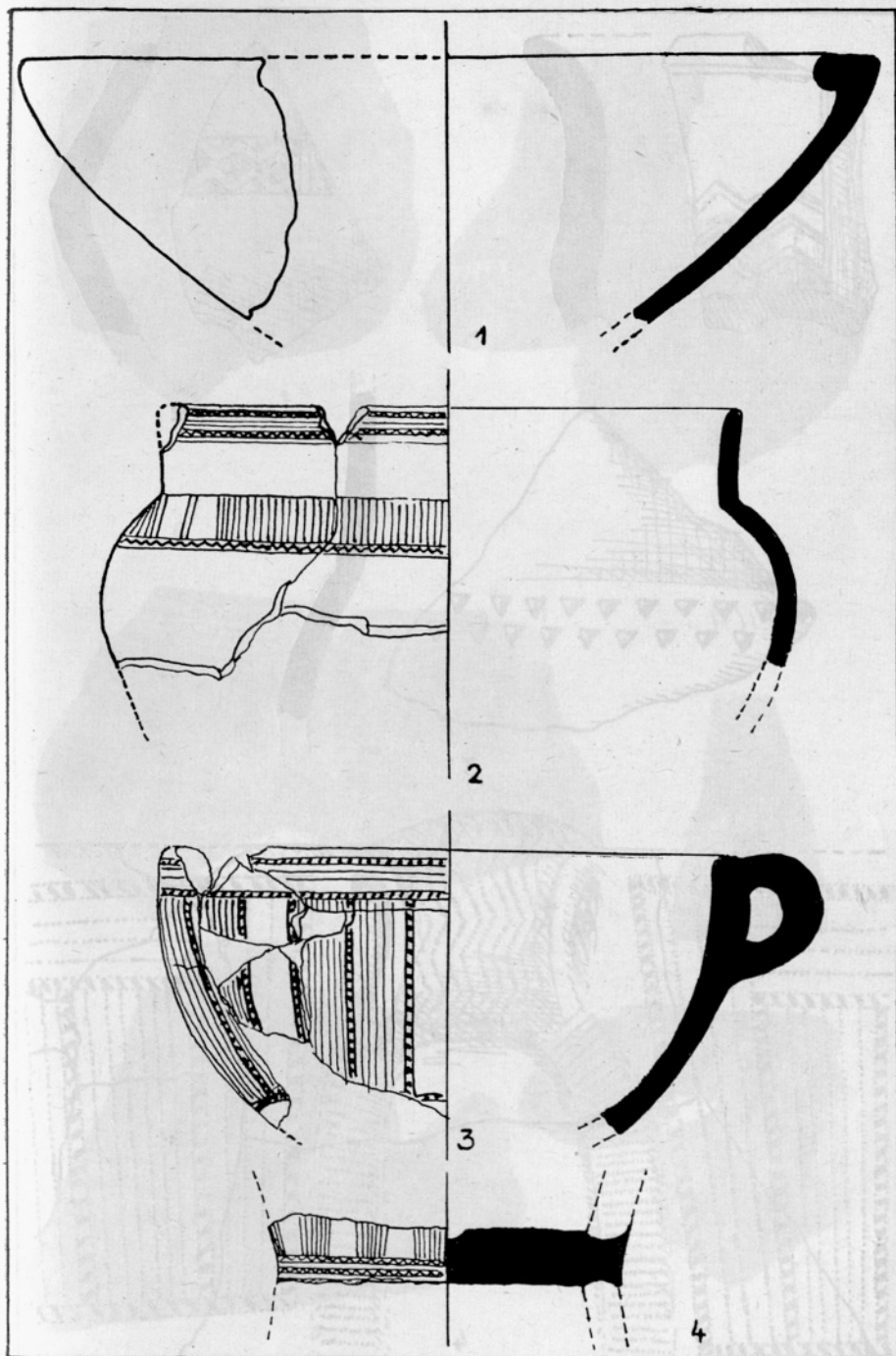


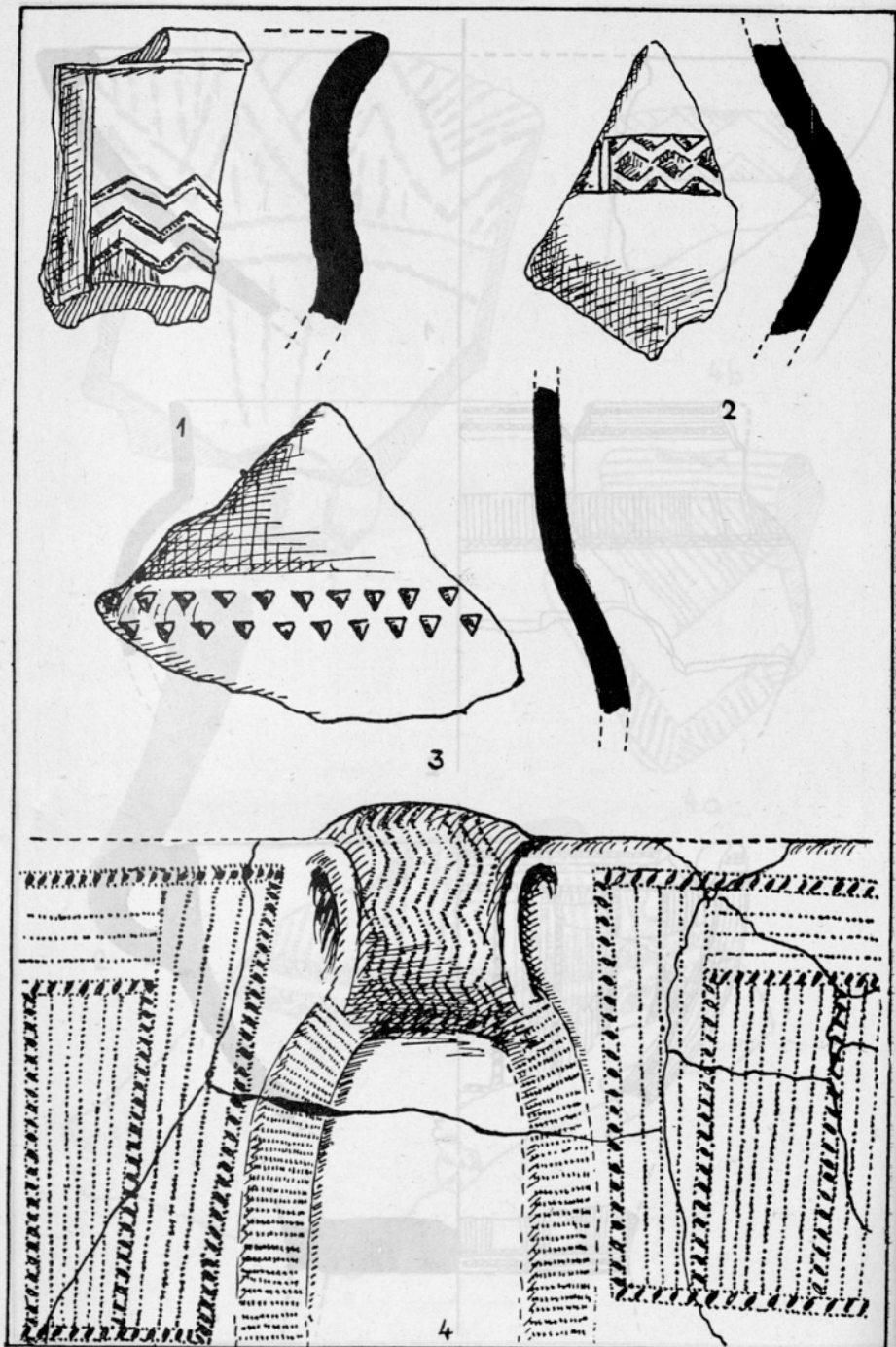
2a



2b

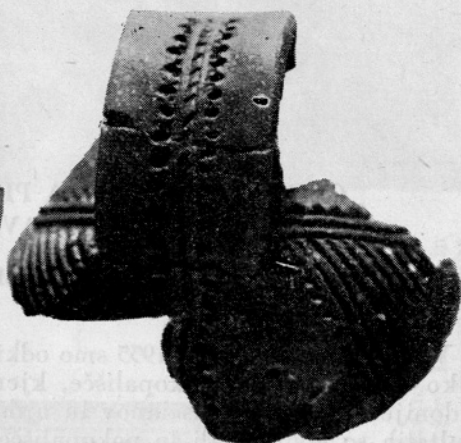




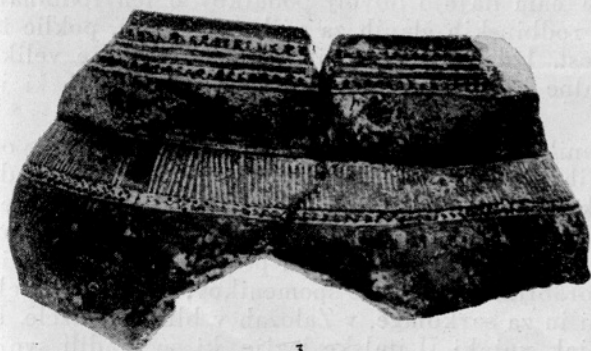




1



2



3



4



5



6