

POLAČINE PRI FERENCHIH, NOVO ZGODNJE SREDNJE VEŠKO NAJDIŠČE V ISTRI

BRANKO MARUŠIČ

V mesecu aprilu leta 1955 so začeli delavci istrskih boksitnih rudnikov izkopavati boksitno rudo na področju jame 0669. Jama je v bližini predzgodovinskega najdišča Gradina, nekaj metrov južno od kolovoza, ki pelje od zaselka Velići do naselja Brig. Ledinsko ime zemljišča je Polačina, njegov lastnik pa je Pahovič Josip iz Briga. Pogled na geografsko karto (gl. situacijo na risbi 1) pove, da leži omenjeno zemljišče ob stari vdorni poti, ki je vodila od Učke preko Pazina do Karojbe (z odcepom v dolino reke Mirne proti Motovunu) in od tod brez izrazitih višinskih razlik po planoti, ki se strmo dviga nad dolino reke Mirne, po najkrajši poti med dvema vrstama vzporedno tekočih hribčkov proti Božjemu polju in v severni obmorski del Poreštine na eni, a preko Vižinade v bogati predel Bujštine na drugi strani.

Ko so delavci odstranjevali sloj zemlje nad boksitno rudo, so naleteli na 14 skeletnih grobov; 5 od teh so bili na samem robu boksitne jame, 1 pa izven jame (glej tloris). V naglici prekopani grobovi so bili po izjavah delavcev obloženi s kamnitimi ploščami, pod glavo so običajno naleteli na kamnito blazino, okostnjaki so ležali na vrhu boksitnega sloja, grobovi sami so bili razporejeni v nekakšnih vzporednih vrstah, od inventarja pa so našli 5 bronastih uhanov in 1 koščen glavnik. V sloju zemlje nad boksitno rudo je bilo mnogo kamenja, antične opeke, bronasta ponvica, nekaj antičnega stekla in lončarije, del žrnelj in škropilnica (?) brez okrasa. Delavci so naleteli tudi na neke zidove. Poleg manj pomembnega gradiva sta bila meseca junija izročena Arheološkemu muzeju Istre v Puli naslednja dva bronasta uhana:

1. Bronasti uhan (inv. št. S 2954, tab. I, 1) ovalne oblike. Spodnji del obroča je okrašen s tremi med seboj spojenimi obročki. Na enem koncu je uhan zaključen koničasto, na drugem pa je odebelen, dvakratno razčlenjen in gladko zaključen. V isti višini je obroč odebelen in trikratno razčlenjen tudi na drugi strani. Velikost uhana je $4 \times 5,2$ cm.

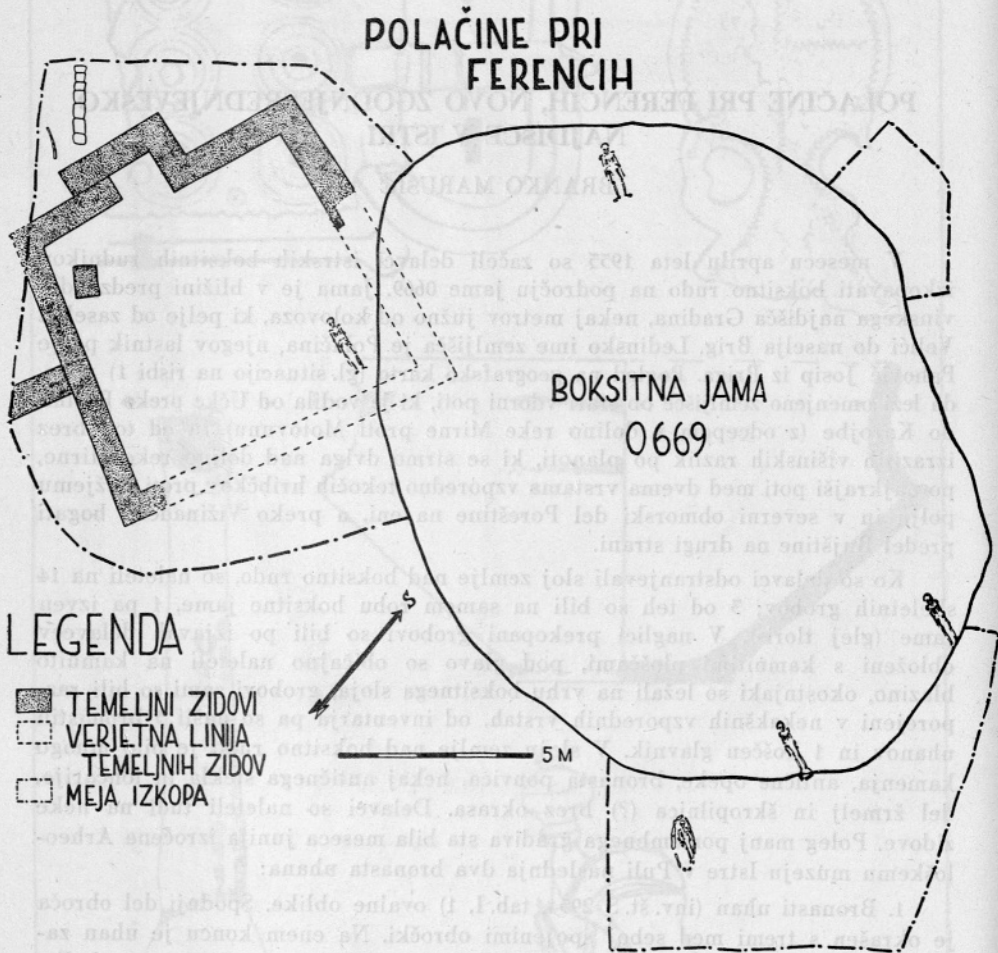
2. Kot zgoraj (inv. št. S 2955, tab. I, 2), samo da je velikost uhana $4,1 \times 4,8$ cm.

Kakor je razvidno iz opisa, gre za tako imenovane »sicilijanske« uhanе, ki so bili najdeni v Istri na raznih najdiščih, datirani pa so dokaj točno v VI. stoletje.¹ Ker pa so ostali mnogi zanimivi problemi v zvezi z njihovimi etničnimi

¹ B. Marušič, Staroslovanske in neke zgodnje srednjeveške najdbe v Istri, Arheološki vestnik VI/I, Ljubljana 1955, str. 108—115, tab. III, 1—6; V, 3, 7—10; tab. VI, 1—3.

nosilci nejasni, sem v mesecu avgustu leta 1955 prišel k manjšemu izkopavanju na zemljišču okoli boksitne jame.

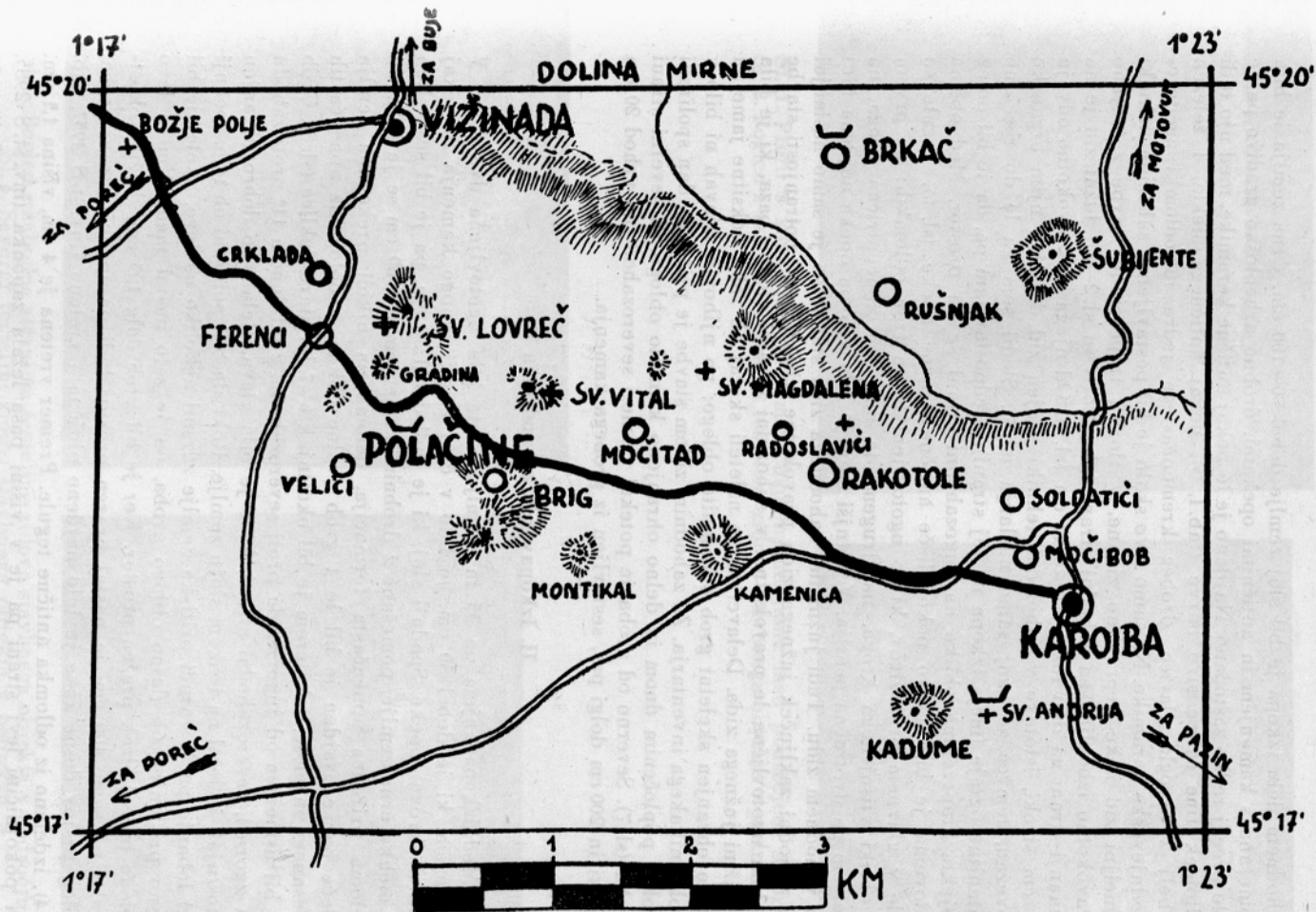
Kratka sonda na severni in severovzhodni strani jame je pokazala, da je tu sloj zemlje nad živo skalo debel le 10—15 cm. Zato sem prenesel težišče izko-



pavanja na področje zahodno in jugozahodno (področje A) ter južno in jugovzhodno (področje B) od boksitne jame. Med obema sektorjema je okoli 2 m globoka, s kamenjem in zemljo napolnjena jama (sl. 1; po ljudskem izročilu so tu žgali oglje). Ker niso kopači boksita našli v drugi polovici jame, ki se je nadaljevala v njihov izkop, nič omembe vrednega, se zaenkrat nisem dotaknil tega področja.

I. Izkopavanje na področju A

Rahlo valovito zemljišče je bilo na redko zarastlo z mladimi hrasti in pokrito s travo. Prirodna apnenčasta formacija — živa skala — se je javljala na 90 m² prekopane površine po 40—60 cm. Samo v skrajnem zahodnem in jugo-

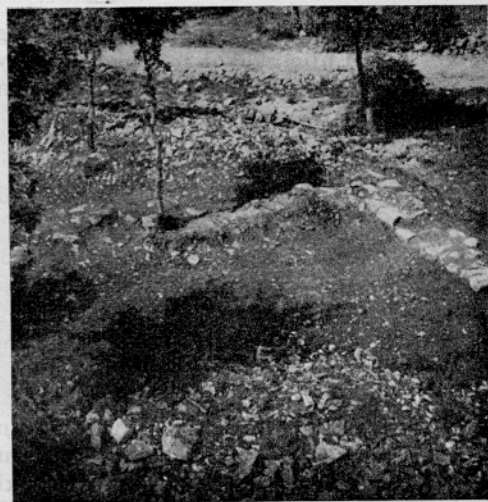


Risba 1. Situacijska karta

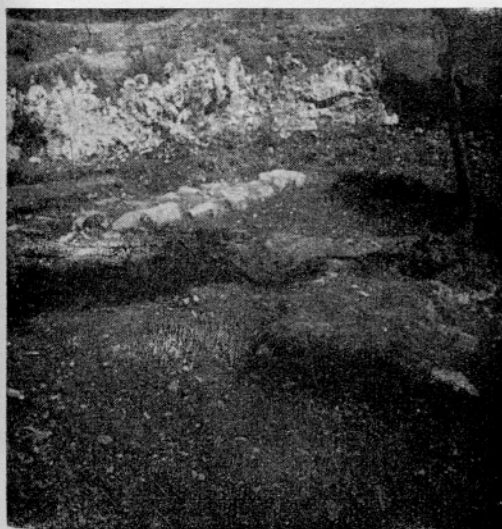
zahodnem delu izkopa je bil sloj zemlje debel 80—100 cm. Črna zemlja je bila pomešana s kamenjem in antičnimi opekami, drobno arheološko gradivo pa je bilo precej redko zastopano. Najdeno je le nekaj antične keramike, med njo tudi odlomek fine čašice sive barve (tab.I, 3), nekaj antičnega stekla, 1 železen žebelj z okroglo glavico, drobec kremenčastega jedra in odlomki zgodnje-srednjeveške keramike. Na samo živo skalo je bil postavljen v suhozidni tehniki temeljni zid neke nepravilno zidane, v tlorisu trapezoidne stavbe z majhno pravokotno izboklino na zahodni strani (glej tloris in sl.2—4). Južni zid je na zunanji strani na dnu razširjen za 17 cm (sl.5). Od njega se pravokotno odvaža 75 cm široki, istotako v suhozidni tehniki grajen zid, ki ni z njim organsko povezan, temveč se nanj samo naslanja (sl.5). Sledil sem ga le do recentne kamnitne ograje (meja izkopa na tej strani), predpostavljam pa, da je bil poleg objekta trapezoidne oblike na jugozahodni strani še en prostor. Med obema zidovoma je bilo pravo pokopališče antične krovne opeke (sl.6). Tegule so bile v glavnem brez žigov, ki so ugotovljeni le na treh odlomkih: na prvem v obliki vtisnjene kroga, na drugem sta bila dva koncentrična kroga, na tretjem pa dvotračna pentlja. V manjši meri je bila krovna opeka najdena tudi ob vzhodnem zidu. Tudi južni del zahodnega zida stavbe se je samo naslanjal na vzhodni zaključek južnega zida pravokotne izbokline. V notranjosti stavbe je bila ugotovljena le pravokotna, v suhozidni tehniki zidana baza, ki je bila v bližini južnega zida. Delavci pa so naleteli skoraj ob robu boksitne jame na dobro ohranjen skeletni grob s kamnito oblogo; po njihovih izjavah ni bilo v grobu nikakega inventarja. Za zahodnim zidom stavbe je prišel na dan spolirani grob s popločenim dnom in delno ohranjeno kamnito oblogo na severni strani groba (sl.7). Severno od groba je potekal v smeri severozahod-jugovzhod 20 cm visoki in 200 cm dolgi pas, sestavljen iz grobega kamenja.

II. Izkopavanja na področju B

Med izkopavanjem na 35 m² zemljišča sta bila ugotovljena dva sloja. V zgornjem, ki je debel 30 cm, je bilo v črni zemlji mnogo kamenja in nekaj antične krovne opeke. Spodnji sloj, ki je tudi debel 30 cm, pa je bil sestavljen iz mehke črne zemlje, pomešane z drobnim kamenjem. Po 60 cm se je pojavila deloma prirodna apnenčasta formacija, deloma pa nikoli prekopana zemlja rdeče barve. Najden je bil le 1 grob ovalne oblike, z oblogo iz apnenčastih klesancev in plošč, v katerem je bil okostnjak 6—7 let stare deklice (sl.8). Grob je bil usmerjen od jugovzhoda proti severozahodu, z odklonom 11° proti zahodu na zgornji, severozahodni strani, kjer je bila glava. Relativno dobro ohranjen okostnjak je ležal na tenkem sloju zemlje. Roki sta bili položeni ob telo, spodnji del lobanje pa je zaradi pritiska zemlje zdrsnil nekoliko na levo. Skelet je bil tesno prislonežen ob desno oblogo groba, pa je zato nastal med njim in levo oblogo precej širok prazen prostor. Ker je bil grob dolg 125 cm, dolžina okostnjaka pa samo 100 cm, je nastal prazen prostor tudi na spodnji strani groba. Poleg prstov desne roke je bilo najdeno ploščnato vreteno (inv. št. S 2957, tab. I, 4), izdelano iz odlomka antične tegule. Premer vretena je 4 cm, višina 1,1 cm. Na pokojničini levi strani pa je v višini pasa ležala zaponka (inv. št. S 2985, tab. I, 5), sestavljena iz dveh prepletajočih se obročev. Manjši obroč ima še kratek vrat z rogovilastim zatikačem. Premer večjega obroča je 2,8 cm, debelina



Sl. 1. Profil s kamenjem in zemljo napolnjene jame med področjem A in B
 Sl. 2. Pogled z vzhodne strani na temeljne zidove stavbnega objekta v področju A



Sl. 3. Pogled z zahodne strani na temeljne zidove stavbnega objekta v področju A
 Sl. 4. Severni temeljni zidovi stavbnega objekta v področju A

0,5 cm, višina 0,4 cm, dolžina manjšega obroča z vratom pa je 3,3 cm. Okoli groba in nad njim, kakor tudi okoli grobov, ki so jih izkopali boksitni rudarji ob robu jame, so bili najdeni v glavnem na prehodu med slojema odlomki, zgodnje srednjeveške keramike.

III. Opis najdene zgodnje srednjeveške keramike

Na področju A in B najdena zgodnje srednjeveška keramika ima isti značaj. Prevladuje zelo porozno pečena groba keramika rjavkaste in rdečkaste barve. Glini so primešani drobcji stolčene antične opeke ter sem in tja tudi drobcji kvarcitnega peska. Stene so v glavnem precej močne (tab. II, 3), na zunanji površini enega odlomka so vidni tudi prstni odtisi. Ustja loncev so različno oblikovana: močno navzven zavihana, s polcilindričnim vratom in rahlo konično zaključenimi ustji (tab. II, 1), navzven zavihana, z enostavno zaključenimi ustji in poudarjenim ustnim robom na zunanji strani (tab. II, 2) ter skoraj neopazno navzven zavihana s preprostim zaključkom in blagim polkrožnim prehodom v rame (tab. II, 3). Odlomek skodelice inv. št. S 2966 (tab. II, 5) kaže na skodelice v obliki prisekanega livka z navznoter zavihanim ustjem. Vodoravno zaključeno ustje inv. št. S 2959 (tab. II, 4) z ojačenim ustnim robom na notranji strani pripada skodelici v obliki prisekanega livka. Za dna so značilne na zunanji površini vtisnjene polkrožne brazde (tab. I, 6, 7), ki so nastale pri odvajanju dna od deske z vrvico. Notranja površina ostenja je na prehodu iz dna v trup odebeljena, na zunanji površini pa je prehod izveden različno: z ostrim robom (tab. I, 6), skoraj neopazno (tab. I, 8) ali pa v obliki polno izdelane prstanaste noge (tab. I, 7).

Od opisane keramike se razlikujejo lončeni izdelki rjavkastočrnkaste in črnkaste barve, z mnogo tanjšim ostenjem. Glini so primešani le drobcji kvarcitnega peska. Število najdenih odlomkov je manjše, med njimi bi omenil samo navzven zavihano ustje jajčastega lonca s zaobljenimi ustji (risba 2) in del rahlo navznoter ukrivljenega dna s polkrožnimi brazdami na zunanji površini (tab. II, 6).

Med obema skupinama ni časovne razlike, saj sta odlomek na tab. II, 1 (prva grupa) in odlomek na risbi 2 (druga skupina) najdena skupaj ob zunanji strani južnega temeljnega zida, pod slojem antične krovne opeke.

IV. Začasni zaključki

Ker izkopavanja niso zaključena, je sedaj še preuranjeno podajati končno sodbo o najdišču Polačine pri Ferencih. Zato se bom omejil le na nekatere ugotovitve in domneve.

Dosedanje izkopavanje je prineslo v znanstveno evidenco barbarsko grobišče iz VI. stoletja, temeljne zidove neke v suhozidni tehniki grajene zgodnje srednjeveške stavbe in zanimivo istočasno keramiko.

Kar se tiče samega grobišča, je izkopavanje pokazalo, da so ga pri kopanju boksitne rude v glavnem uničili, a to govori za obstoj manjšega pokopališča. Ker sta bila na 125 m² prekopane površine v področju A in B najdena samo 1 spoliran in 1 otroški grob, je verjetno, da je grobišče na tej strani zaključeno.



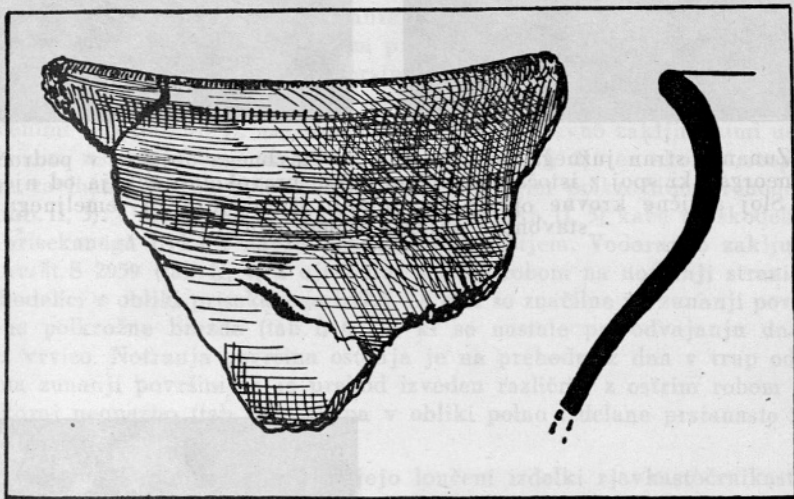
Sl. 5. Zunanja stran južnega temeljnega zida stavbnega objekta v področju A in neorganski spoj z istočasnim zidom, ki se pravokotno odvaja od njega
Sl. 6. Sloj antične krovne opeke ob zunanji strani južnega temeljnega zida stavbnega objekta v področju A



Sl. 7. Spolirani grob v področju A

Sl. 8. Otroški grob v področju B

Poleg tega je 5 m južno od področja B ornica, na kateri niso po izjavi gospodarja nikoli naleteli na grobove, medtem ko je jugozahodno od področja A vinograd. Kolikor so še na nepreiskanem delu hrastovega gozdička grobovi, gre zaradi majhne v poštev prihajajoče površine le za nekaj grobov. Sumljiv je še teren okoli 50 m severno od boksitne jame, v smeri Gradine, ki bo sondiran med nadaljnjimi izkopavanji. Najdba otroškega skeleta kaže na več ali manj stalno naseljeno prebivalstvo, ki je moralo živeti v nekem manjšem naselju. Po načinu pokopavanja in po pogrebnih običajih to prebivalstvo ni pripadalo staroromanskemu krščanskemu življu. Grobovi so urejeni lepo po



Risba 2. Odlomek ustja, vrata in ramena jajčastega lonca

vrstah, usmerjeni so tako, da gleda glava proti vzhodu, najdena keramika v njihovi okolici kaže na določene posmrtno obrede in, če pripada železna sponka² noši, je sicer za etnično opredeljevanje atipično ploščnato vreteno vsekakor grobni pridelek, ki so ga tako radi stavljali v ženske grobove v raznih barbarških grobiščih iz časa preseljevanja narodov.³ Po J. Hampelu se navezujejo ploščnata vretena na antično izročilo.⁴ Vendar moram pripomniti, da so v Istri najdena podobna vretena, izdelana iz odlomkov antičnih tegul, ne samo v izkopanih zgodnje srednjeveških stanovanjskih objektih tako imenovanih Kasturmov na Brionih⁵ in skupaj z zgodnje srednjeveško keramiko v Barbarigi,⁶

² Tudi v istočasnem in enakem grobišču na Vrhu nad naseljem Brkač pri Motovunu je bila najdena bronasta zaponka enakega tipa; prvotno sem jo označil kot privešek (B. Marušič, n. d. str. 110, tab. IV, 5).

³ J. Hampel, *Alterthümer des frühen Mittelalters in Ungarn, Braunschweig* 1905, Bd. I, str. 118.

⁴ J. Hampel, n. d., str. 119.

⁵ Neobjavljeno; izkopavanja je vodil v letu 1951, 1952 prof. Mlakar Štefan, kustos Arheološkega muzeja Istre (odslej AMI), vretena pa so sedaj v muzejski zbirki na Brionih.

⁶ Neobjavljeno; izkopavanje je vodil v letu 1953 prof. Mlakar Štefan, kustos AMI, vretena pa so sedaj v muzejski zbirki na Brionih.

temveč tudi v srednjeveškem naselju Stari Gočan,⁷ katerega najstarejši začetki segajo v IX. ali pa celo v X. stoletje. Mislim, da oblika teh vreten ni odvisna v toliki meri od antičnih vzorov, temveč da jo je določilo za izdelavo prikladno in v antičnih ruševinah lahko najdeno gradivo (antične tegule), iz katerega so vretena izdelana.

Stavbo v področju A, ki ji še ne želim določno odrediti funkcije (po dimenzijah, apsidni izboklini, domnevi, da je ugotovljena osnova ambona, najdeni škropilnici (?) in usmeritvi objekta od vzhoda proti zahodu⁸ menim, da gre za neko primitivno kultno stavbo), stavljam po najdenem drobnem gradivu in njeni usmeritvi v prehodno razdobje iz antike v srednji vek. Drobnost gradiva in pokrivanja krova z antično krovnno opeko izključujejo možnost predzgodovinskega objekta, suhozidna tehnika gradnje pa antično razdobje. Ker so bili v grobovih najdeni »sicilijanski« uhani, je vsekakor zanimivo dejstvo, da so ponekod v Siciliji zgodnje srednjeveške hišice kvadratnega in pravokotnega tlorisa grajene v suhozidni tehniki,⁹ medtem ko so sama grobišča v neposredni bližini naselja.¹⁰

Žal mi ni znano, kakšna je groba naselbinska keramika, ki jo je P. Orsi našel pri izkopavanju pravokotnih hišic v naselju, ki je pripadalo zgodnje srednjeveškemu pokopališču Cotominello.¹¹ Pač pa se keramika, ki je bila najdena v zgodnje srednjeveških grobiščih Sicilije in ki je ista v bližini večjih središč in v odročnih predelih,¹² razlikuje po oblikah od keramike, ki je bila najdena v Polačinah na področju A in B. Tudi grobna arhitektura zgodnje srednjeveških grobov v Siciliji je povsem drugačna, kot ona v doslej znanih grobovih v Polačinah.

Zato ostane navzlic mnogim podobnostim (uhani, suhozidna tehnika in morda grobišče ob samem naselju) že izrečena domneva¹⁴ o bizantinskih najemniških četah iz Sicilije, ki naj bi bile po letu 539 nastanjene v Istri na različnih strateških mestih Istre (eno takih so po že opisanem položaju tudi Polačine pri Ferencih), še nadalje samo domneva.

⁷ Neobjavljeno; izkopavanja je vodil v letu 1950, 1951 prof. Bačić Boris, ravnatelj AMI, vretena pa so sedaj v zgodnje srednjeveškem oddelku AMI.

⁸ O usmeritvi kulturnih objektov od vzhoda proti zahodu glej pri F. X. Krausu, *Geschichte der christlichen Kunst, Freiburg in Breisgau, 1896, Bd. I, str. 281 sl.*

⁹ G. Agnello, *L'architettura bizantina in Sicilia, Firenze 1942, str. 145.*

¹⁰ P. Orsi, *Sicilia bizantina, Roma 1942, str. 125—126.*

¹¹ Istitam.

¹² *Notizie degli scavi, Roma 1896, str. 334 sl.* obravnava med drugim tudi keramiko, najdeno v kasno antičnem in zgodnje srednjeveškem pokopališču Groticella pri Siracusi; P. Orsi, n. d., str. 115 in sl. 50 (zgodnje srednjeveško pokopališče S. Mauro Sotto — Coltagirone iz VI. stoletja), str. 126 in sl. 55 (zgodnje srednjeveško pokopališče Cotominello — Coltagirone iz VI. stoletja).

¹³ P. Orsi, n. d., str. 115—116 in sl. 41—46, 49 (S. Mauro Sotto), str. 126—127 in sl. 52, 53 (Cotominello).

¹⁴ B. Marušič, n. d., str. 115.

RÉSUMÉ

Polačine près Ferenci. Fouilles nouvelles de l'ancien moyen-âge

En extrayant du minerai de bauxite du terrain de Polačine près de Ferenci les ouvriers déterrèrent, au mois d'avril 1955, 14 tombeaux avec squelettes. On y trouva 5 boucles d'oreille en bronze du type «sicilien» (tab. I, 1, 2), datées en Sicile et en Istrie du VI^e siècle de notre ère, et 1 peigne d'os. Pendant les excavations secondaires dans le terrain autour de la mine de bauxite, exécutées au moi d'août 1955 par le Musée archéologique d'Istrie, on trouva 1 tombeau d'enfant en ovale recouvert de pierre (fig. 8) et avec inventaire funéraire (boucle en fer — tab. I, 5 et 1 fuseau plat fait d'un fragment d'une tegula ancienne — tab. I, 4), un tombeau dépouillé (fig. 7) et maçonnerie d'embaselement d'une construction culturelle primitive trapézoïdale avec un évasement rectangulaire. Cette construction est bâtie en technique de maçonnerie sèche.

D'après le menu inventaire (tab. I, 6—8 et tab. II, 1—6 montrent les fragments de la céramique trouvée), les tuiles antiques et d'après la direction de l'est vers l'ouest l'auteur rapporte cette construction à l'époque de transition de l'antiquité avancée au premier moyen âge.

L'auteur pense que les tombeaux appartenaient à quelque petit lieu habité par les gardes de frontière — paysans siciliens que l'administration de l'armée byzantine établissait, après 539, sur des places istriennes d'importance stratégique.

