

POROČILA

BRONASTI DEPO IZ MILJANE

SMODIĆ ANTON

Leta 1895 so našli pastirji na posestvu Al. Jägerja v Miljani (obč. Zagorska sela, okraj Pregrada, parcela 2244/2b) na južnem obronku griča Brezova Ravna, nekaj korakov pod vrhom, razne bronaste predmete, ki so jih takoj razmetali. Nekaj časa nato so zadeli pri rigolanju na istem mestu na bogat depo bronastega orodja in orožja. Večina takratnih najdb, razen ene sekire, sulice in bronaste vlivne pogače,* je še danes v Jägerjevi zbirki na gradu Miljani. Dalje so odkrili pri križišču ceste Miljana—Kumrovec pod zapadnim obronkom Brezove Ravne ognjišče s premerom 60 cm. Na njem in poleg njega so nabrali približno četrtr litra raztopljenega bronu. Po ugodni legi tega ognjišča, kjer se opaža stalen prepil, sklepam, da je tu bila predzgodovinska kovačnica ali topilna peč.

Ker doslej ta najdba ni bila nikjer obširneje opisana in objavljena, jo tu s ponazorili podajam ter s tem dopolnjujem opis B. Sarie v arheološki karti Jugoslavije, list Rogatec.¹

Opis predmetov

Kladiva

1. Bikonično prelomljeno kladivo iz bronu. Robovi so na obeh straneh nekoliko posneti. Sodeč po ovalnih odprtinah za leseni držaj in po prelomnicah se mi zdi, da ne pripadata istemu kladivu, kakor to navaja B. Saria. Verjetneje je, da sta bili dve kladivi vlti v istem kalupu, kar velja tudi za naslednje kladivo. Dolžina obeh polovic 11 in 10 cm, največja širina 5,2 cm, debelina 3,3 cm, teža 1,90 kg. Patina je sivozelena. (Tab. I, 1 sl. 1)

2. Podobno bikonično kladivo, tudi prelomljeno na dva dela. Robovi ob straneh so močnejše posneti. Dolžina 9,5 in 7,8 cm, največja širina 6,5 cm, debelina 3,0 cm, teža 1,90 kg. Patina je hrapava in temnozelena. (Tab. I, 2 sl. 2)

3. Popolnoma podoben primer celega bikoničnega kladiva, ki je na enem koncu nekoliko odkrhnjeno. Dolžina 20 cm, širina 6,5 cm, debelina 2,9 cm, teža 1,90 kg. Patina je svetlozelena. (Tab. I, 3 sl. 3)

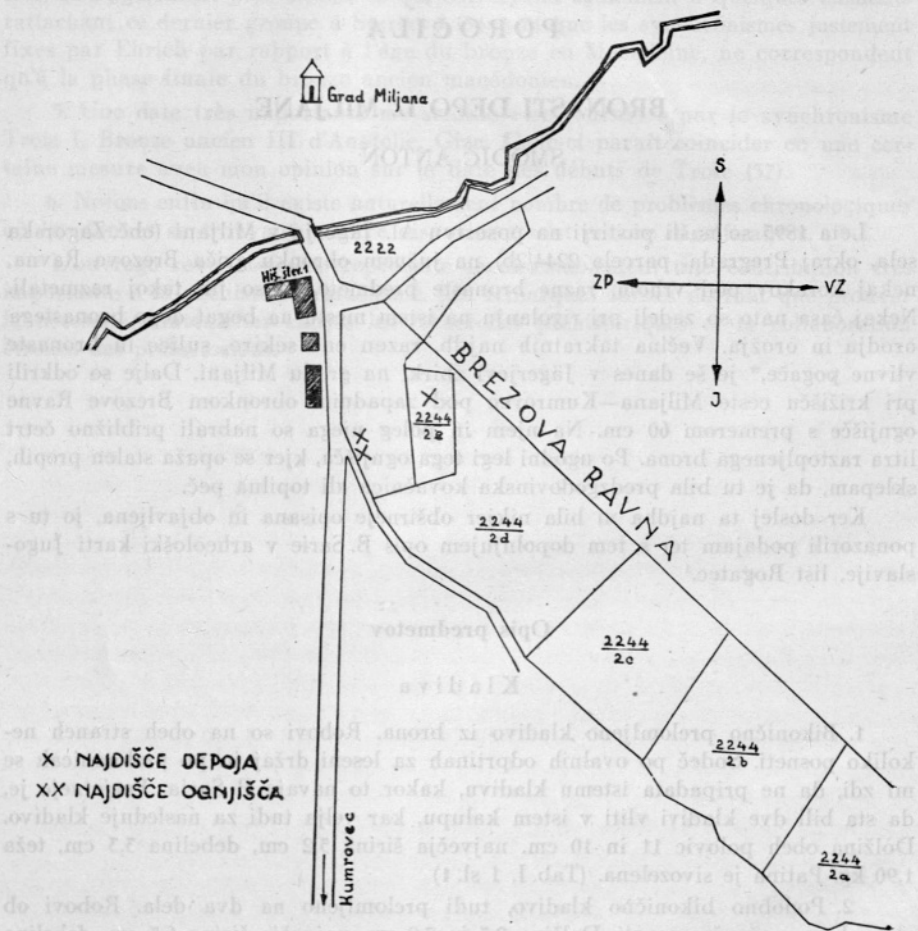
4. Polovica podobnega bronastega kladiva s posnetimi robovi. Dolžina 9,3 cm, širina 6,8 cm, debelina 3,8 cm, teža 1,15 kg. Patina je zelena. (Tab. I, 4 sl. 4)

* Omenjeni trije predmeti so danes v posesti dr. Evgena Jägerja v Podčetrtku.

¹ Klemenc-J.-Saria B., *Archaeologische Karte von Jugoslawien*, Blatt Rogatec, Zagreb 1939, str. 42—43.

5. Polovica podobnega, ožjega kladiva s komaj posnetimi robovi. Dolžina 11,5 cm, širina 5,5 cm, teža 1,12 kg. Zelena patina. (Tab. I, 5 sl. 5)

Na vseh kladivih in fragmentih se dobro vidijo, posebno na prvem primeru, odtisi kalupov. Vlitek ni posebno skrben in tudi struktura bron je surova, polna mehurčkov. Oblika kladiv kaže v glavnem vse bitnosti današnjih kladiv za obdelovanje kovin v kovačnicah.



Situacijska skica najdišča bronastega depoja v Miljani (občina Zagorska sela)

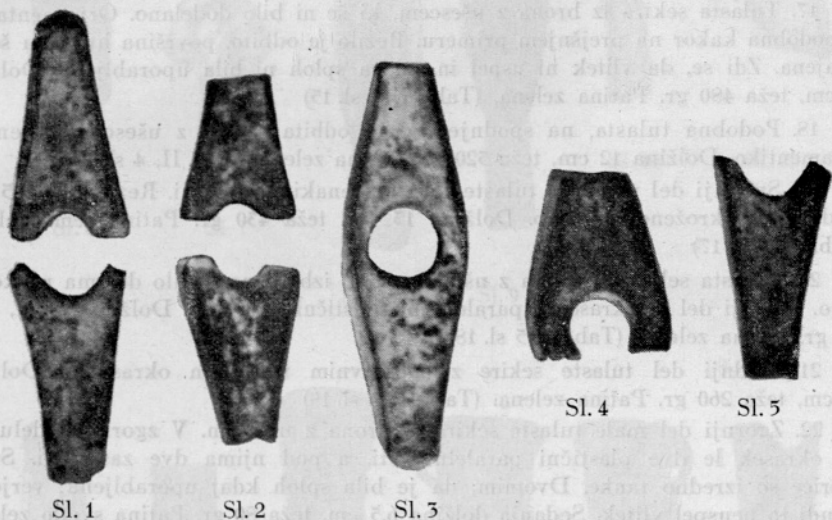
Fragmenti mečev in sulic

6. Dva skladajoča se fragmenta rezila bronastega noža, ki je na obeh robovih ornamentiran s tremi tankimi, paralelno vrezanimi črtami. Dolžina 18 cm, širina 4 cm. Temnozeleno patina. (Tab. I, 6 sl. 6)

7. Gornji del bronastega meča. Ovalna ploščica na koncu ročaja (47 × 42 milimetrov) pod gumbom je zgoraj ornamentirana s trojno valovnico in trojnim krogom, med katerima so mali krogi s križi in pikicami. Ročaj (11,2 cm) s tremi

ornamentiranimi rebri oklepa skoraj v sklenjenem krogu dvorezno, 25 mm široko, jako iztrošeno in odlomljeno rezilo. Pritrjeno je z dvema zakovicama. Osrednje rebro rezila je 1 cm močnejše. Dolžina z ročajem 17,2 cm. Patina je svetlozelena. (Tab. I, 7 sl. 7)

8. Bronasta sulična ost z odlomljeno konico. Tulec je koničen (premer 25 mm) — ima dve luknjici za zakovice — ter se nadaljuje proti vrhu v jako izrazito osrednje rebro. Paralelno z njim poteka desno in levo plitek žleb do konice. Dolžina osti 25,5 cm, tulca 5,5 cm. Zelena patina. (Tab. I, 9 sl. 9)



9. Podobna sulična ost z odlomljeno konico. Desno in levo na listu je vrezanih pet enakih, vzporednih črt. Na tulcu (dolž. 6 cm) sta dve zakovični luknjici. Dolžina 25,5 cm. Patina je temnozelena, skoraj črna in gladka. (Tab. I, 10 sl. 10)

10. Podobna sulična ost z odlomljeno konico. Paralelno z izrazitim osrednjim rebrom potekata obojestransko dve tanki vdolbljeni črti. Konični tulec (dolžina 4,8 cm) ima tudi dve zakovični luknjici. Dolžina 25 cm, širina lista 4 cm. Patina je zelena. (Tab. I, 11)

11. Fragment podobne sulične osti iz bronu. List je skoraj popolnoma odlomljen; le osredje s tulcem, ki ima dve zakovični luknjici, je ohranjeno. Patina je črna in naknadno skoraj odbrušena. Dolžina 12 cm, dolžina tulca 5 cm. (Tab. I, 12 sl. 12)

Fragmenti srpov in sekir

12. Fragment srpovega rezila z odlomljeno konico. Rezilo je široko, hrbet strehasto odebeljen, a na spodnjem delu fragmenta še ostanek osrednjega ojačevalnega rebra. Dolžina 9 cm. Patina svetlozelena. (Tab. I, 15 sl. 15)

13. Plavutasta sekira iz bronu s plavutima na sredini, ki sta deloma poškodovani (dolž. 7 cm). Rezilo je odlomljeno. Sekira ima na vrhu globok izrez. Dolžina 10 cm, teža 150 gr. Patina je zelenomodrikasta. (Tab. I, 14 sl. 14)

14. Spodnja polovica bronaste plavutaste sekire. Rezilo je polkrožno in ostro. Dolžina 8 cm, teža 800 gr. Patina je temnozelena in gladka. (Tab. I, 15 sl. 15)

15. Bronasta sekira brez okraskov z ušescem, vezni člen med tulasto in plavutasto sekiro. Na robu nekoliko skrhano rezilo je zaokroženo. Dolžina 11 cm, teža 150 gr. Patina je zelena. (Tab. II, 1)

16. Tulasta sekira iz bronca, katere ušesce se je že med vlivanjem pokvarilo. Gornja polovica je okrašena z vodoravnimi plastičnimi črtami, spodnja pa z malim visečim trikotnikom in ob robu s tremi paralelno zasločenimi črtami. Skrhano, razmeroma dokaj zaokroženo rezilo je 5,5 cm široko. Dolžina 15 cm, teža 480 gr. Zelena patina. (Tab. II, 2 sl. 14)

17. Tulasta sekira iz bronca z ušescem, ki še ni bilo dodelano. Ornamentacija je podobna kakor na prejšnjem primeru. Rezilo je odbito, površina hrapava še ne oglašena. Zdi se, da vlietek ni uspel in sekira sploh ni bila uporabljena. Dolžina 15 cm, teža 480 gr. Patina zelena. (Tab. II, 3 sl. 15)

18. Podobna tulasta, na spodnjem delu odbita sekira z ušescem in enako ornamentiko. Dolžina 12 cm, teža 520 gr. Patina zelena. (Tab. II, 4 sl. 16)

19. Spodnji del podobne tulaste sekire z enakimi okraski. Rezilo (dolž. 5 cm) je dokaj zaokroženo in ostro. Dolžina 13 cm, teža 430 gr. Patina temnozelenca. (Tab. II, 6 sl. 17)

20. Tulasta sekira iz bronca z ušescem, zelo izbrušena, rezilo deloma poškodovano. Zgornji del je okrašen s paralelnimi plastičnimi črtami. Dolžina 12 cm, teža 420 gr. Patina zelena. (Tab. II, 5 sl. 18)

21. Srednji del tulaste sekire z enostavnim trikotnim okraskom. Dolžina 9,3 cm, teža 260 gr. Patina zelena. (Tab. II, 7 sl. 19)

22. Zgornji del male tulaste sekire iz bronca z ušescem. V zgornjem delu sta kot okrasek le dve plastični paralelni črti, a pod njima dve zasločeni. Stene sekirice so izredno tanke. Dvomim, da je bila sploh kdaj uporabljena; verjetno je tudi to neuspeh vlietek. Sedanja dolžina 6,5 cm, teža 80 gr. Patina svetlo zelena. (Tab. II, 8 sl. 20)

23. Dvojni gumb iz bronca, verjetno z nekega pasu ali konjske opreme. Višina 2 cm. Patina zelena (Tab. I, 8 sl. 21)

24. Štiri neenakomerno debele in velike plošče vlitiga bronca v skupni teži 3,42 kg.

25. 21 kosov stožčastih in skoraj polkroglih bronastih vlivnih pogač različne višine in debeline. Pri večini znaša povprečni premer 10—15 cm, višina pa 6 do 10 cm. Tanjši in manjši kosi so iz čistega bronca, medtem ko so večji polnjeni s kositrom; kar je ugotovila kemična analiza. Še ena vlivna pogača s te najdbe, kasneje prerezana, je danes v Podčetrtku ter kaže kositrno jedro. Površina teh pogač je hrapava in surova, polno luknjic in mehurjev. Brezdvomno je livar direktno iz topilne peči vлил raztopljeno kovino v jamice, izdolbene v zemljo.

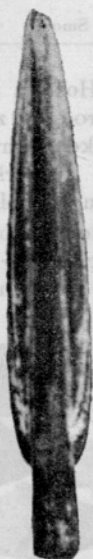
Bronasti depo v Miljani pripada inventarju manjše livarne ali kovačnice, verjetno potujočemu obrtniku — livarju, kar označuje večja količina bronastih livnih pogač, ki so bile lite na mestu samem ali v njegovi neposredni bližini. To domnevo potrjuje manjše ognjišče na zapadnem vznožju Brezove Ravne, kjer so na njem še našli bronasto žlindro in oglje. Zdi se mi, da so kovači tudi tukaj popravljali manj poškodovane predmete tega depoja, predvsem sulične osti, ki so le na vrhu nekoliko odlomljene in skrhane. To bi veljalo tudi za dve ali tri tulaste sekire in meč, kjer je bilo potrebno samo izmenjati rezilo. Fragmenti petih, verjetneje sedmih kovaških kladiv z obojestransko koničasto udarno ploskvijo, kažejo tipične oblike kladiv za obdelovanje in kovanje že vlitih izdelkov.



Sl. 6



Sl. 7



Sl. 8



Sl. 9



Sl. 10



Sl. 11



Sl. 12



Sl. 13



Sl. 14



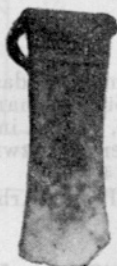
Sl. 15



Sl. 16



Sl. 17



Sl. 18



Sl. 19



Sl. 20



Sl. 21

Manjša bronastodobna livarna na Hoškem Pohorju nad Poštelo,² na katero so zadeli leta 1932, kaže presenetljivo sorodnost z depojem in delavnico v Miljani. Najdeni predmeti in njih fragmenti vsakdanjemu življenju potrebnega orodja in orožja, ostanki žindre in livnih pogač, nedovršeni ali ponesrečeni ulitki in na zadnje kamenje s sledovi ognja pričajo tu in v Miljani o živahni obrtni delavnosti.

Sulice pripadajo mlajšim bronastodobnim oblikam, kakor tudi večina sekir, od katerih prevladujejo tulaste z ušesci. Njih trikotni in zasločeni okraski so podobni sekiram iz Črmožiš³ in drugim najdbam iz raznih depojev vzdolž vsega



Sl. 22

roba Vzhodnih Alp. Miljanski depo in drugi, ki sem jih opisal v svoji razpravi »Bronasti depoji iz Črmožiš in severozahodni Sloveniji«, so delno sorodni s kulturo žarnih grobišč, katera kažejo predvsem obrežna grobišča na spodnji Hajdini.⁴ Pobrežju,⁵ v Mariboru⁶ in Rušah,⁷ imajo pa marsikatero starejšo potezo.

Tipološko spadajo najdeni predmeti iz Miljane v stopnjo Reinecke Hallstatt A in delno v stopnjo Hallstatt B.

SUMMARY

The bronze depot of Miljana

A depot of bronze articles was discovered by chance at Miljana in 1895. Among the finds were hammers, fragments of swords and spears, fragments of sickles and axes as well as pieces of bronze in the shape of plates or cakes. Typologically these objects belong to the Reinecke Hallstatt A period and partly to the Hallstatt B period.

² Baš Fr., ČZN XXVIII, 1953 str. 38—40.

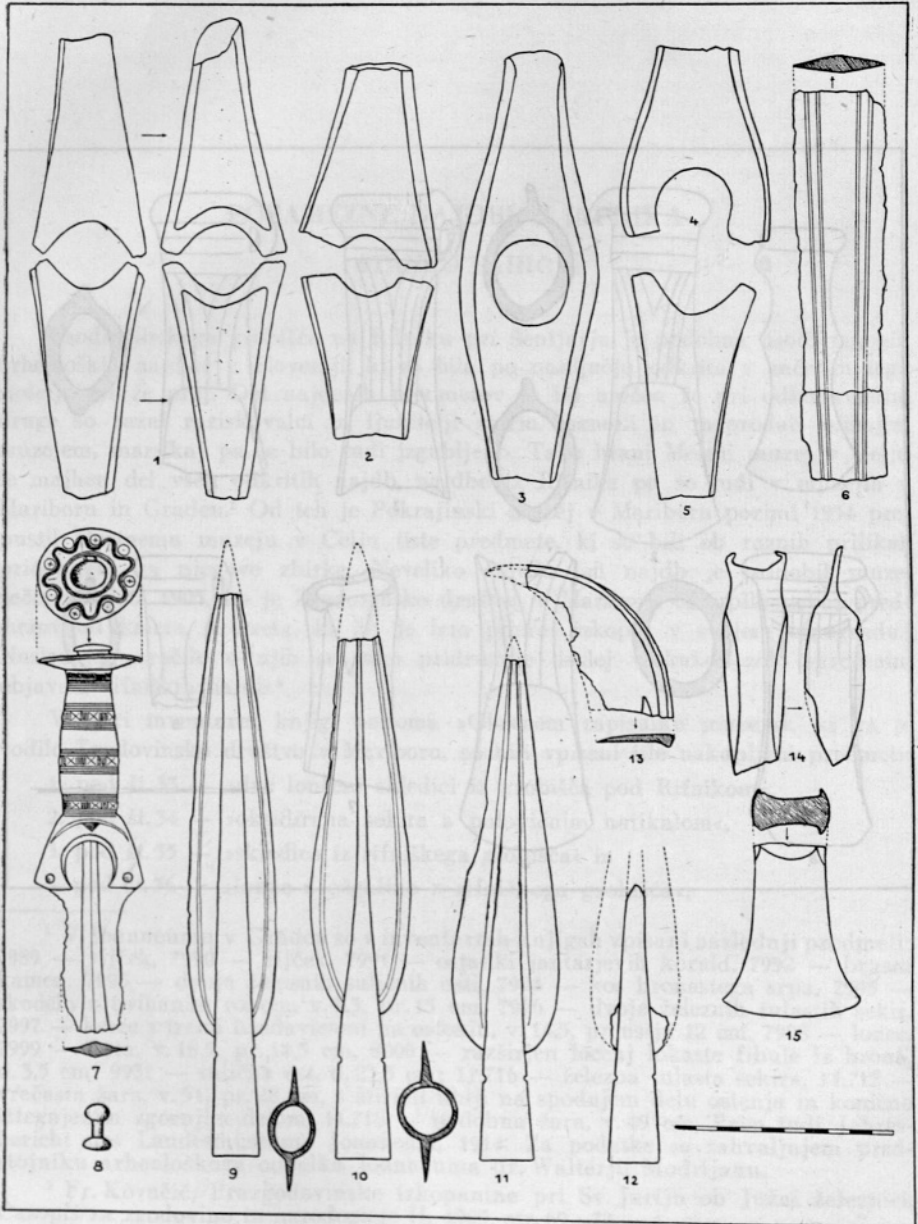
³ 87. Jahresbericht des Landesmuseum Joanneum über das Jahr 1898, Graz 1899. — Schmidt W., Südsteiermark im Altertum, »Südsteiermark« 1925, str. 2. — Schmidt W., Die Bronzezeit in Krain, Carniola 1909, str. 114 in 137. — Die Fortschritte der vorgeschichtlichen Forschung in Südsteiermark zwischen den beiden Weltkriegen. Zeitschr. d. hist. Ver. f. St. 1943 (Separ. str. 4—5).

⁴ Stare Fr., Ilirsko grobišče na Zg. Hajdini pri Ptujju. Arheol. vestnik I/1—2 1950, str. 31—86.

⁵ Baš Fr., ČZN XXXIV/1939, str. 194—196.

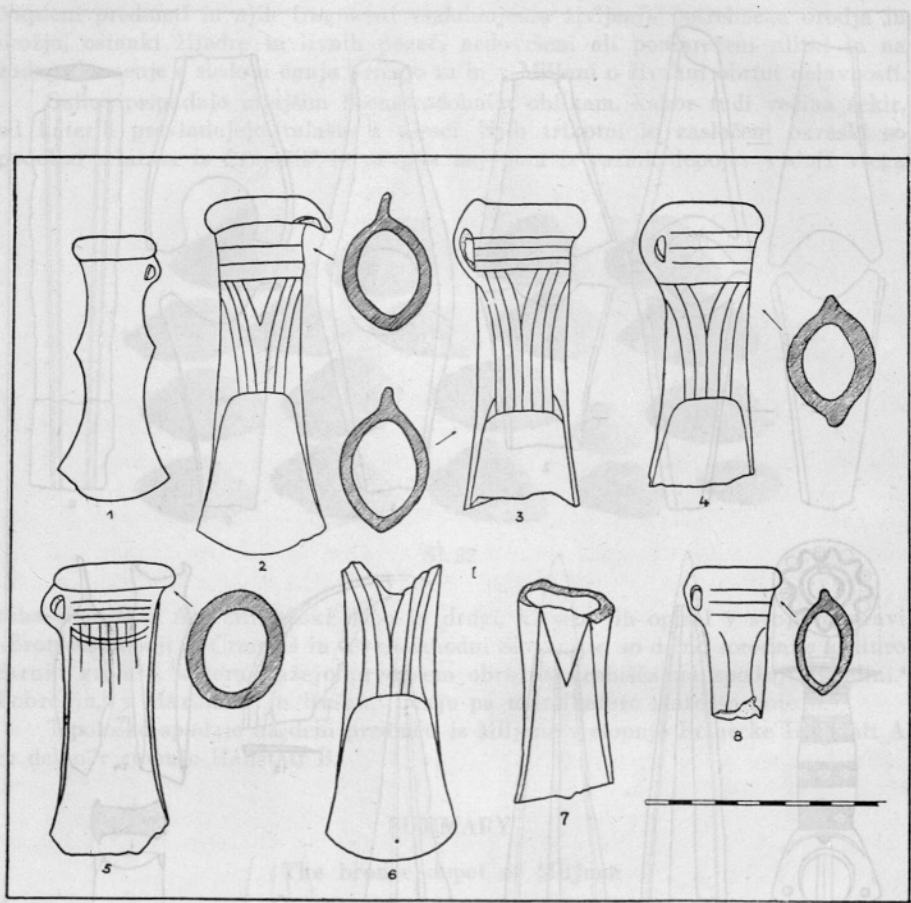
⁶ Baš Fr., ČZN XXCIII/1939, str. 38—40 in XXIX/1934, str. 54—55.

⁷ Wormbrand Gyndaker, Das Urnenfeld von Maria Rast. Braunschweig 1879.



1. P. MAGW. 2. 192. 3. 192. 4. 192. 5. 192. 6. 192. 7. 192. 8. 192. 9. 192. 10. 192. 11. 192. 12. 192. 13. 192. 14. 192. 15. 192.

Planitz, bronzene Dolche, in: *Zeitschr. d. Ver. f. St. 1943* (Sapar. Nr. 4) S. 1-2.



... A spot of bronze articles was discovered at Milje in 1895, among the finds were laminae, fragments of swords and spears, fragments of sickles and axes as well as pieces of bronze in the shape of plates or castings. Logically these objects belong to the Bronze Age and partly to the Hallstatt B period.

Das F.-C.Z.N. XXVIII/1934, Nr. 5, S. 1-2.
 57. Jahrbuch der Landesmuseum, Graz, Nr. 1, S. 1-2.
 Schmidt W., Die Bronzezeit in Südböhmen, 1907, S. 187-188.
 Fortschritte der vorgeschichtlichen Forschung in Südböhmen zwischen dem beiden Weltkriegen. Zeitschr. d. Ver. f. St. 1943 (Sapar. Nr. 4) S. 1-2.

1934, Nr. 5, S. 1-2.
 1 Das F.-C.Z.N. XXXIII/1939, Nr. 194-195.
 2 Das F.-C.Z.N. XXXIII/1939, Nr. 58-59 in XXXIX/1934, Nr. 54-55.
 3 Wappbrand G., *Die Dolche von Maria Raab*, Braunschweig 1874.