

# Gradišča vzdolž gornjega toka Reke

## Hillforts along the upper reaches of the River Reka

Tanja VIDOJEVIĆ

### Izvleček

V članku je na podlagi arheoloških najdišč, objavljenih v strokovni in poljudni literaturi, ter lidarskih posnetkov nekaterih gradišč predstavljena poselitvena slika doline Reke in Zgornje Pivke, Podgrajskega podolja in Brkinov v železni dobi. Z ovrednotenjem lidarskih posnetkov in topografskih pregledov terena so na novo opisana gradišča: Gradišče/Trnovo in Stražica nad Ilirsko Bistrico, Sv. Ahac nad Jasenom pri Ilirski Bistrici in Sv. Katarina pri Jelšanah. Na osnovi novih podatkov o posameznih gradiščih ter kronoloških pokazateljev materialne kulture so kartirana vsa gradišča in predstavljena okvirna poselitvena in komunikacijska mreža za obravnavano območje v pozni prazgodovini.

**Ključne besede:** Notranjska; zgornja dolina Reke; Ilirska Bistrica; prazgodovina; poselitev; zračno lasersko skeniranje

### Abstract

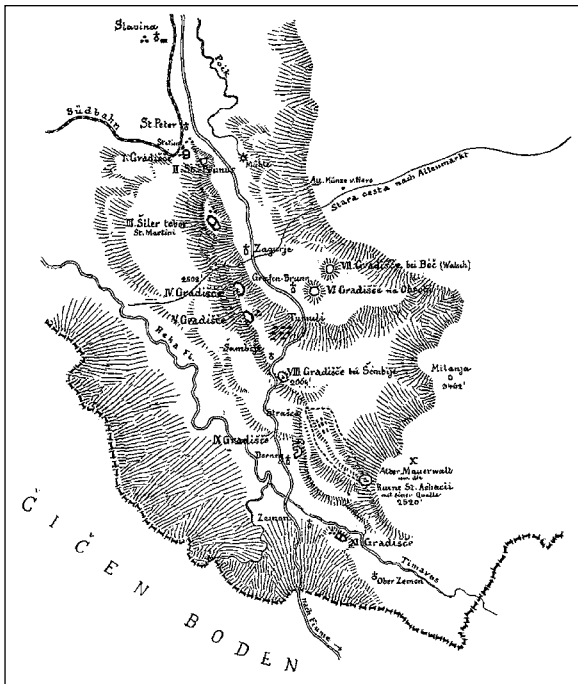
The contribution discusses the Iron Age settlement of the Reka Valley, the Zgornja Pivka and Podgrajsko podolje areas and the Brkini Hills using the archaeological evidence published in professional and popular literature in combination with LiDAR images of several hillforts. The analysis of the LiDAR images and the results of the topographic field surveys have shed new light on the hillforts at Gradišče/Trnovo and Stražica above Ilirska Bistrica, Sv. Ahac above Jasen, and Sv. Katarina above Jelšane. The new data on the hillforts coupled with chronological indications of the material culture have been used to map all the hillforts and outline the network of settlements and communications that the area hosted in late prehistory.

**Keywords:** Notranjska; upper Reka Valley; Ilirska Bistrica; prehistory; settlement; airborne laser scanning

### ZGODOVINA ARHEOLOŠKIH RAZISKAV

Sledovi opustelih naselbin in gradišč v odmaknjeni dolini Reke v 19. stoletju niso začeli zanimati le zbirateljev in starinoslovcev na Kranjskem in v Istri, temveč tudi domačine. Znan je zapis Josipa Potepana – Škrljevega, kmeta z Dolnjega Zemonu, ki je svoja opažanja objavil že leta 1872 v *Arhivu za povijesnicu jugoslavensku*. Opisal je hrib Sv. Ahaca, kjer so bile vidne ostaline cerkve ter jama z vodo, ki nikoli ne presahne. Južno od Sv. Ahaca naj bi bili tudi grobovi, nekateri večji, drugi manjši. Pisal je tudi o razvalinah gradov,

lociranih nad Trnovim (verjetno Gradišče/Trnovo), nad Bistrico (grad Gradina), v Jablanici (na Bobnih) ter na Dolnjem Zemonu (gradišče Javor). Gradišče pri Zemonu je sam tudi obhobil in izmeril s koraki. Zapisal je, da je ravan dolga 230 korakov in široka 190 korakov ter obdana z dvema nasipoma, zraven je prostor, kjer naj bi stal grad, obdaja pa ga dva sežnja visoko zidovje, imenovano cvinjer. Nekje v 12. stoletju naj bi gradišče zgorelo. Škrljevi piše tudi o najdbah posod, vrčkov, raznih črepinj, skledic iz fine gline, žlindre, novcev, prstanov, uhanov, nožev, bodalc, pluga in ostalega, ki naj bi jih hranil ljubljanski muzej (Potepan-Škerljevi 1872, 253–254).



Sl. 1: Karta najdišč na območju Zgornje Pivke in doline Reke (po A. Müllner 1880, 22, sl. 2).

Fig. 1: Map of sites in the area of Zgornja Pivka and the valley of the River Reka (from A. Müllner 1888, 22, Fig. 2).

Alfonz Müllner pa je bil med prvimi pomembnimi poznavalci topografije ozemlja od Šentpetra na Krasu, z današnjim imenom Pivka, do Rupe na Hrvaškem. Skico z gradišči (sl. 1) je objavil leta 1880 v osrednjem časopisu za spomeniško varstvo *Mittheilungen der k. k. Central-Commission zur Erforschung und Erhaltung der Kunst- und historischen Denkmale* 6, v istem letu je izkopal na Gradišču nad Trnovim (Müllner 1880, 21–26) (glej tudi tu Bavdek).

V teh krajih se je mudil tudi Jernej Pečnik, ki je leta 1884 začel raziskovati gradišča po Kranjskem in Primorskem. Tudi on je pisal o Sv. Ahacu kot manjšem gradišču, ki ga obdaja veliko gomil, opredelil pa jih je v halštatsko in latensko dobo. Pisal je tudi o "notranjskih" gradiščih, kot so Šilentabor, Zagorje in Knežak, ter pridal, da so vsi hribi na tem območju gradišča jajčaste ali okrogle oblike, ograjena z visokimi zidovi. Omenil je še grobove z Dolnjega Zemona, ki bi naj sodili v 4. st. pr. Kr. (Pečnik 1894, 6–10).

Arheološke ostaline pri Dolnjem Zemonu so bile očitno v tistem času zelo zanimive, na kar kaže članek Simona Rutarja o prazgodovinskih in rimskih izkopavanjih leta 1889, objavljen v *Letopisu Matice slovenske* leta 1890. Rutar je bil mnenja, da je na tem mestu mogoče iskati lokacijo japonskega

mesta Terpo, saj je bilo gradišče na Zemonu postavljeno tako, da je zapiralo reško dolino z južne smeri, poleg tega je v bližini vas Trpčane oziroma Trpče, kot ji pravijo domačini. Terpo je v antičnih virih omenjen kraj iz časa Oktavijanovih osvajalnih vojn proti Japodom (Rutar 1890), danes je lociran na območje Like.

S konca 19. stoletja je znanih veliko zapisov, lahko rečemo, da so o arheoloških najdbah z obravnavanega območja pisali vsi, ki so kaj veljali na področju arheologije v tem času. Poleg Potepana, Pečnika, Müllnerja in Rutarja naj omenim še Ludwiga Karla Moserja, ki je bil dopisnik osrednje komisije za varstvo spomenikov na Dunaju. Med letoma 1885 in 1887 je izkopal na Dolnjem Zemonu in pri Sv. Ahacu, ugotovitve pa je objavil v časopisu *Mittheilungen der k. k. Central-Commission zur Erforschung und Erhaltung der Kunst- und historischen Denkmale* 15, 1889. Moser je podrobno opisal najdišče in najdbe z Dolnjega Zemona. O tem najdišču je pisal tudi Karel Dežman, ravnatelj Deželnega muzeja v Ljubljani, v časopisu *Mittheilungen der Anthropologischen Gesellschaft in Wien* 14 (1884) ter v muzejskem vodniku *Führer durch das Krainische Landes-Museum Rudolphinum in Laibach* (1888). Omeniti moramo tudi Carla Marchesettija, ki je v svoji knjigi *I castelli preistorici di Trieste e della regione Giulia* popisal najdišča oz. gradišča na območju Krasa in Istre (Marchesetti 1903).

V času italijanske uprave na Notranjskem zanimanje za raziskovanje preteklosti ni zamrlo, vendar je to obdobje raziskovanja zelo slabo poznano. Objavljenih je nekaj zelo kratkih notic, najdb iz tega obdobja pa je malo. Naj omenim samo nekaj raziskovalcev med obema vojnama: v literaturi se pojavlja ime Riccarda Giganteja z Reke, ki naj bi izdal poročilo o najdbah z Dolnjega Zemona, ter delo Raffaella Battaglie, ki je v knjigi *Duemila grotte* (Bertarelli, Boegan, 1926) opisal bližnja jamska arheološka najdišča (glej še Urleb 1984, 34; glej tudi tu Bavdek).

Ob izidu knjige *Arheološka najdišča Slovenije* leta 1975 se je začelo novo poglavje v poznavanju ilirskobistriškega območja. Zasluge za to ima predvsem arheologinja Mehtilda Urleb (sl. 2; Notranjski muzej v Postojni, Kraška muzejska zbirka in ZRC SAZU, Inštitut za raziskovanje krasa), saj je s sodelavci dokumentirala številna najdišča in najdbe (Urleb, ANSl, gesla na str. 149, 151–154; glej še Urleb 1975b). Tudi Nada Osmuk, konservatorica iz novogoriškega Zavoda za varovanje kulturne dediščine, je v zadnjih desetletjih 20. stoletja zabeležila številne naključne



Sl. 2: Mehtilda Urleb med pisanjem terenskega dnevnika na izkopavanju trnovskega grobišča leta 1978 (hrani Notranjski muzej Postojna).

Fig. 2: Mehtilda Urleb during the 1978 excavations of the Trnovo cemetery, writing a field diary (kept in the Notranjski muzej Postojna).

najdbe in nova arheološka najdišča, odkrita bodisi pri poljedelstvu bodisi pri gradbeni dejavnosti (Osmuk 1989, 214). Le v nekaj primerih je šlo za sistematična izkopavanja, npr. pod vodstvom Mitje Brodarja v jami Črmuklji pri Šembijah (Brodar 1992), pod vodstvom Mehtilde Urleb in Nade Osmuk na železnodobnem grobišču na Trnovem pri Ilirski Bistrici (Urleb 1980; Urleb Osmuk 1980; glej tu Bavdek) in pod vodstvom Patricije Bratina na prazgodovinskem okopu naselbine v Podgrajah (Bratina 2001; 2003). Posebej naj omenim ljubiteljskega raziskovalca Franca Poklarja iz Podgraj, ki je do visoke starosti neutrudno raziskoval okope pri Sv. Katarini in na Trnovem.

Leta 2012 so na arheološkem najdišču Javor na Dolnjem Zemonu potekale geofizikalne raziskave, ki jih je izvedel Branko Mušič v okviru projekta Mitje Guština z Inštituta za dediščino Sredozemlja Univerze na Primorskem. Zbrali so gradivo s te naselbine, z magnetnimi in georadarskimi meritvami pa so ugotavljali njen arheološki potencial (Iskra 2012).

Z območjem od Knežaka do Trnovega se v zadnjem času ukvarja Boštjan Laharnar (Narodni muzej Slovenije). V okviru raziskovalnega projekta so po letu 2015 pridobili kar nekaj novih in koristnih podatkov o prazgodovinski poselitvi med

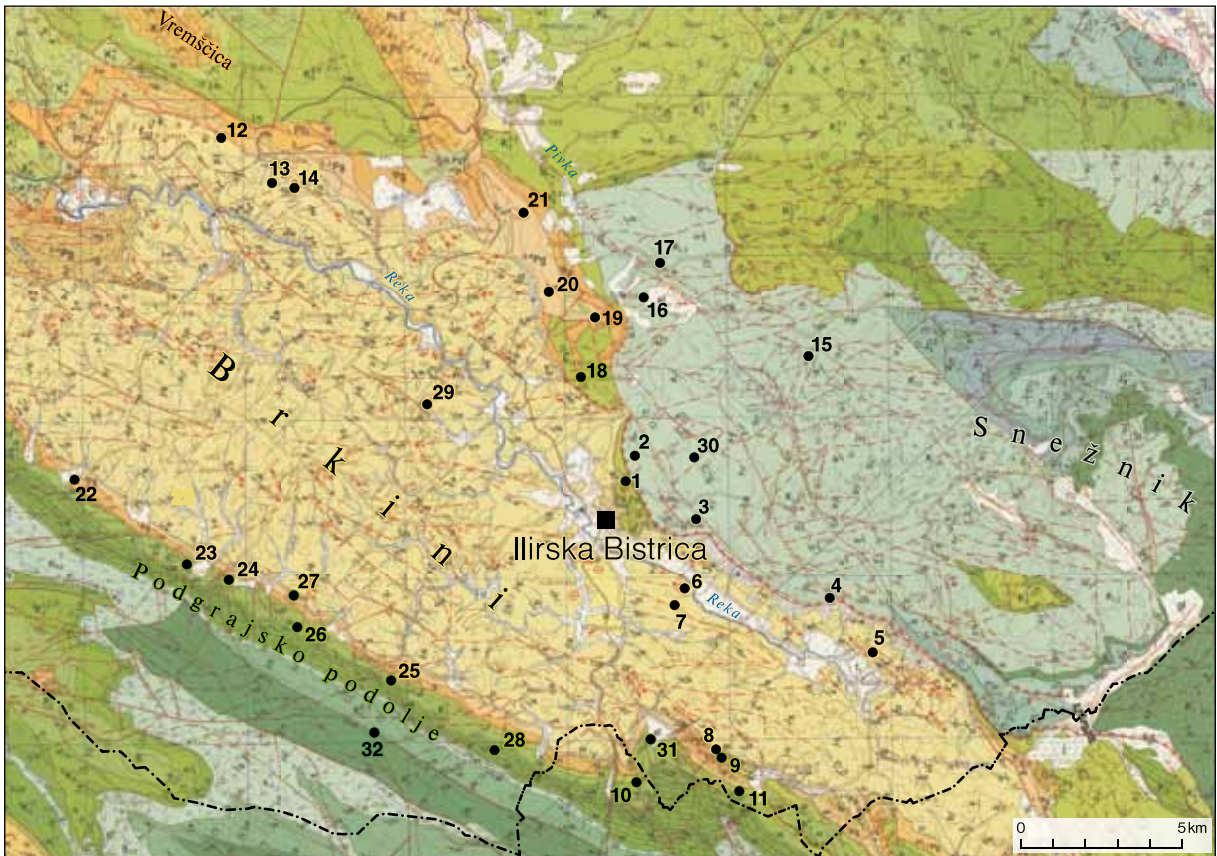
Knežakom z okolico in Ilirsko Bistrico (Laharnar, Lozić, Štular 2016).

## NARAVNE ZNAČILNOSTI

Obravnavano območje spada k sredozemskemu svetu, za katerega velja, da je tipično prehodno ozemlje med kontinentalnim delom Slovenije in mediteranskim pasom, kar odseva v naravnih in gospodarskih značilnostih (Marušič 1998a; 1998b). Lahko ga razdelimo na naslednje geografske enote: 1 – dolina Reke z Brkini, 2 – Podgrajsko podolje, 3 – Košanska dolina in 4 – Jelšansko podolje (sl. 3; 4).

1 – Razširjeni del doline Reke ob njenem zgornjem toku, stisnjen pod strmimi pobočji Snežnika na severu in Jelšanskimi brdi na jugu, je Podgora. Ravnina ob reki je precej mokrotna in skoraj neposeljena, današnja gručasta naselja ob glavni cesti Ilirska Bistrica–Zabiče so odmaknjena na stik ravnine in pobočij ali na vznožje pobočij (Pugelj 2007, 10; Klemenčič 1959, 17, 39; Natek, Natek 1998, 121).

Široka dolina ob zgornjem toku Reke se odpre v Ilirskobistriško kotlino, ki obsega ozemlje med Brkini in Snežnikom, ime pa je dobila po srednjem kraju Ilirski Bistrici, ki je tudi upravno



Sl. 3: Osnovna geološka karta porečja Reke s prazgodovinskimi naselbinami (glej sl. 4). M. = 1: 250.000.

Fig. 3: Basic geologic map of the Reka River Basin with its prehistoric settlements (see Fig. 4). Scale = 1: 250.000. (Vir / Source: OGK, ©GeoZS, List Ilirska Bistrica)

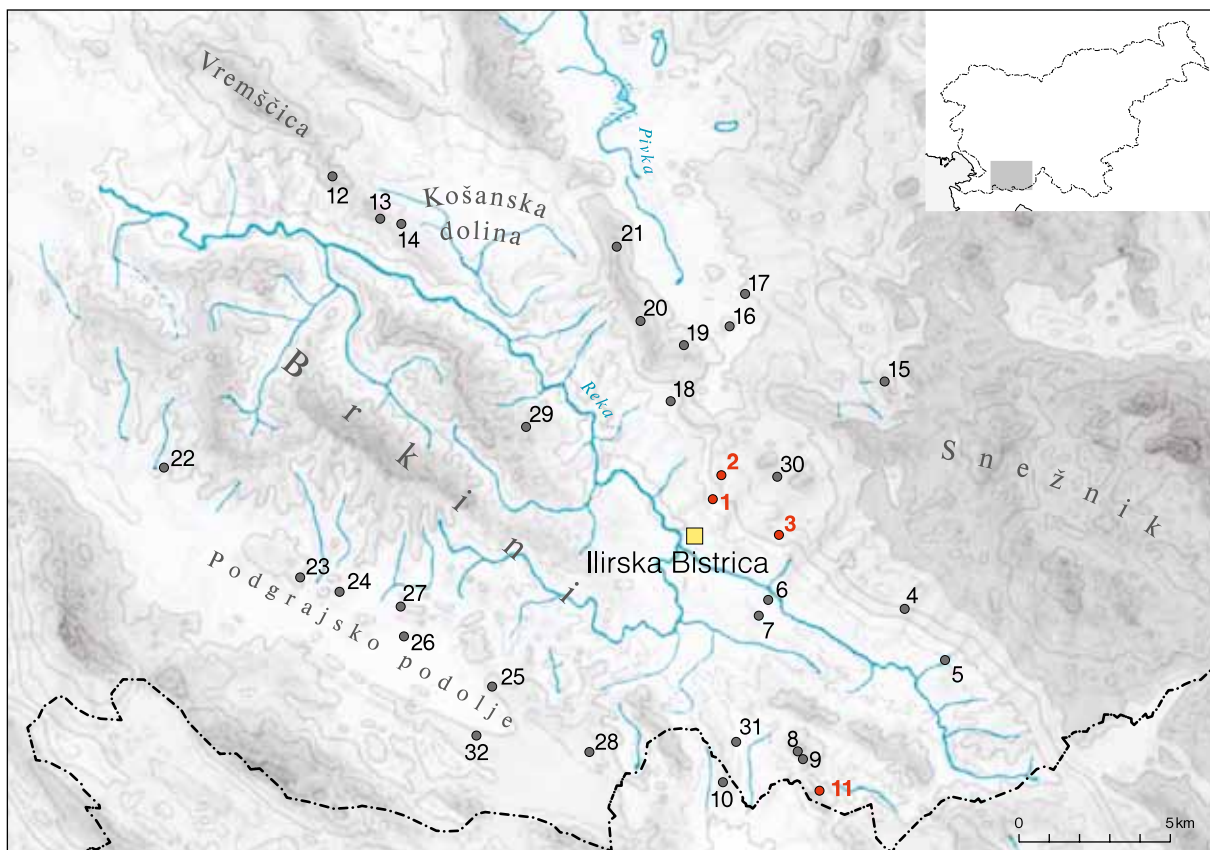
središče. Kotlina je mlada tektonska udornina ob zahodnem vznožju Snežnika. Po geografskih značilnostih je Ilirskobistriška kotlina izrazito prehodna pokrajina med dinarsko-kraškim in sredozemskim svetom, vendar jo zaradi podobne kamninske zgradbe in lege kot Vipavska dolina prištevamo k sredozemskemu delu Slovenije (Natek, Natek 1998, 121).

Brkini, ki so svoje ime dobili po zaobljenih kopah – brdinih – in jih delimo na zahodne, srednje in vzhodne, so najmanj primorski. Prevladuje eocensko flišno površje, ujeto med apnenčasti planoti Snežnika na severovzhodu in Čičarije na jugozahodu, ki preprečujeta izrazito sredozemsko podnebje. Na skrajnem jugovzhodu je še nekaj nižji flišni odrastek, ki ga od pravih Brkinov loči Jelšansko podolje. Brkini ležijo med dolino Reke in Podgrajskim podoljem (Natek, Natek 1998, 121). Relief sledi v najvišjem delu dinarski smeri, vzdolž slemena ali prečno na njih potekajo tudi glavne prometnice. V Brkinih ni arheoloških najdišč, verjetno zaradi reliefa in razčlenjenosti pokrajine; potencialna najdišča

ležijo čisto na robu na meji med Podgrajskim podoljem in Brkini (sl. 3).

2 – Med Brkini in Čičarijo poteka od jugovzhoda proti severozahodu okrog 25 km dolgo in 2 do 3 km široko Podgrajsko podolje, imenovano tudi Matarsko podolje. Podolje je iz krednega in paleocenskega apnenca in močno zakraselo, brez površinskih voda, v notranjosti pa se stekajo vode iz Brkinov, ki na severnem robu podolja izginjajo v številnih slepih dolinah (Natek, Natek 1998, 122).

3 – Košanska dolina je kraški ravnik nadmorske višine od 420 do 460 m (Natek 1998, 119). Severozahodni del sestavlja zakrasel svet, jugovzhodni na območju Narina in Nadanjega sela pa je obsežna aluvialna ravnica. Južno obrobje sestavljajo flišna slemena, skozi katera se prebija potok Ferjavec iz Košanske doline v dolino Reke (Klemenčič, 1959, 17). Košanska dolina se po videzu precej razlikuje od Brkinov ter doline Reke in leži nad njenim desnim bregom. Razgibano površje se znižuje proti jugu, proti sotočju Sušice in Mrzleka. Severni del dokaj široke doline je kraški, v preteklosti izkoriščen za ovčerejo, uravnan osrednji del in južna



Sl. 4: Reliefna karta območja vzdolž gornjega toka Reke s prazgodovinskimi naselbinami in označenimi v besedilu predstavljenimi najdišči (1 Gradišče/Trnovo; 2 Stražica; 3 Sv. Ahac; 11 Sv. Katarina).

Fig. 4: Relief map of the area along the upper reaches of the Reka with the prehistoric settlements and other sites mentioned in the text (1 Gradišče/Trnovo; 2 Stražica; 3 Sv. Ahac; 11 Sv. Katarina).

- |                                      |                                |                                     |
|--------------------------------------|--------------------------------|-------------------------------------|
| 1 Trnovo/Gradišče (Ilirska Bistrica) | 12 Sv. Trojica/Štirna (Čepno)  | 23 Orlek (Gradišče pri Materiji)    |
| 2 Stražica (Ilirska Bistrica)        | 13 Gradišče (Gornja Košana)    | 24 Gradno (Obrov)                   |
| 3 Sv. Ahac (Jasen)                   | 14 Parti (Stara Sušica)        | 25 Gradišče (Račice)                |
| 4 Gradišče/Griža (Kuteževo)          | 15 Veliki Devin (Koritnice)    | 26 Za Pilom (Hrušica)               |
| 5 Sv. Marija Karmelska (Podgraje)    | 16 Obroba (Knežak)             | 27 Sv. Krizogon (Hrušica)           |
| 6 Javor/Gradišče (Dolnji Zemon)      | 17 Gradišče (Bač)              | 28 Gradina (Starod)                 |
| 7 Sv. Jernej (Dolnji Zemon)          | 18 Gradišče (Šembije)          | 29 Prem                             |
| 8 Gradišče/Božičin breg (Kuteževo)   | 19 Gradišče (Knežak)           | 30 Japodska jama (Ilirska Bistrica) |
| 9 Sušnjak (Jelšane)                  | 20 Gradišče na Čepni (Zagorje) | 31 Jančarica (Dolenje pri Jelšanah) |
| 10 Gradina/Šapjane (na Hrvaškem!)    | 21 Šilentabor (Tabor)          | 32 Račiška pečina (Račice)          |
| 11 Sv. Katarina (Jelšane)            | 22 Gavje (Hotična)             |                                     |

flišna pobočja so primernejša za kmetijstvo. Dolino prečka glavna cesta Postojna–Reka/Rijeka (Perko, Orožen Adamič, 1999, 247, 250–251).

4 – Jelšansko ali Brgudsko podolje je nizko ležeča, močno zakrasela pokrajina med visoko planoto Snežnika, Čičarijo in Kvarnerskim zalivom. Podolje je nastalo s tektonskimi premiki. K obravnavanemu ozemlju spada skrajni severni del podolja, natančneje dve slepi dolini, ki sta nadaljevanje dolin iz sosednjega Podgrajskega podolja (Melik 1960, 547).

Geološka zgradba, ki je ena pomembnejših naravnih okoliščin, bistveno vpliva na poselitev. Od

nje sta odvisni oblikovanost površja ter prisotnost oziroma odsotnost površinskih voda. Na obravnavanem območju se torej prepletajo trije tipi površja: kras, fliš in aluvialni nanosi. Kras predstavljajo planote in široka podolja, ki so brez površinske vode in najmanj primerna za poljedelstvo. Flišna hribovita pokrajina ima številne izvire in površinske vodotoke ter dobra kmetijska zemljišča. Aluvialni nanosi pa so na poplavnih ravninah ob rekah Reki in Pivki (Horvat 2005, 236).

Kot lahko razberemo iz geološke in reliefne karte (sl. 3; 4), arheološka najdišča večinoma ležijo

na privzdignjenih vzpetinah nad ravnico Reke, na meji med apnencem in flišem. To je omogočalo izkoriščanje lastnosti obeh terenov: dvignjena in zavarovana lega naselbin, dobra vidljivost, neposredna bližina vode ter bližina polj, primernih za kmetijstvo (poljedelstvo in živinorejo). To kažejo arheološka najdišča v Ilirskobistriški kotlini, kot so Trnovo pri Ilirski Bistrici, Stražica nad Trnovim, Sv. Ahac nad Jasenom, Gradišče nad Kuteževim, Sv. Marija Karmelska, Štirna pri Dolnji Košani in Parti pri Stari Sušici. Na območju Jelšanskih brd prav tako najdemo gradišča na odmaknjemem gričevju, kot so Sušnjak in Gradina ter gradišče nad Jelšanami in Sv. Katarina. Praviloma so te naselbine postavljene v neposredni bližini vsaj enega vodnega izvira.

## NASELBINE – GRADIŠČA

Glavni vir za razumevanje poselitve so na obravnavanem območju gradišča ter tudi nekropole, če so znane. Poselitev gradišč se začne najkasneje v bronasti dobi, vrhunec pa dosežejo verjetno v času pozne bronaste dobe in zgodnje železne dobe. Božidar Slapšak je v svoji disertaciji *Možnosti študija poselitve v arheologiji* (Slapšak 1995) gradišča razdelil v štiri skupine.

Osrednja, matična gradišča so tista, katerih površina obsega okrog 1,2 ha. Praviloma se dvigajo okrog 50 m nad ravnino in imajo dober razgled nad sosednjimi naselji in gospodarskim prostorom, ki obsega kvalitetno zemljo, primerno za njivske površine. Obdana so z najmanj enojnim obzidjem. Gradišča te skupine lahko glede na funkcijo opredelimo kot temeljno skupino matičnih naselbinskih gradišč. Na obravnavanem območju bi lahko v to skupino uvrstili Gradišče/Trnovo (sl. 4: št. 1), Sv. Katarino pri Jelšanah (št. 11), Gradišče nad Knežakom (št. 19), Gradišče na Čepni (št. 20) in Gradino/Starod (št. 28).

Drugo skupino predstavljajo gradišča s površino okrog 0,8 ha, ležijo na ravni okoliškega zemljišča, na rahlo padajočem bregu, v ravnini ali med vrtačami. Preglednost je naključna. Obdaja jih zemljišče, ki je primerno za pašnike, locirano na obrobje gospodarskih prostorov današnjih vasi. Najdbe na teh najdiščih so redke, obzidje pa je šibko. Skupino lahko glede na funkcijo opredelimo kot specializirano ali individualno gospodarsko enoto z ogradami in pašniki. Sem spadajo gradišča, kot je npr. Javor pri Dolnjem Zemonu (št. 6).

V tretjo skupino so uvrščene utrjene naselbine na vzpetinah in vrhovih s približno 0,4 ha površine

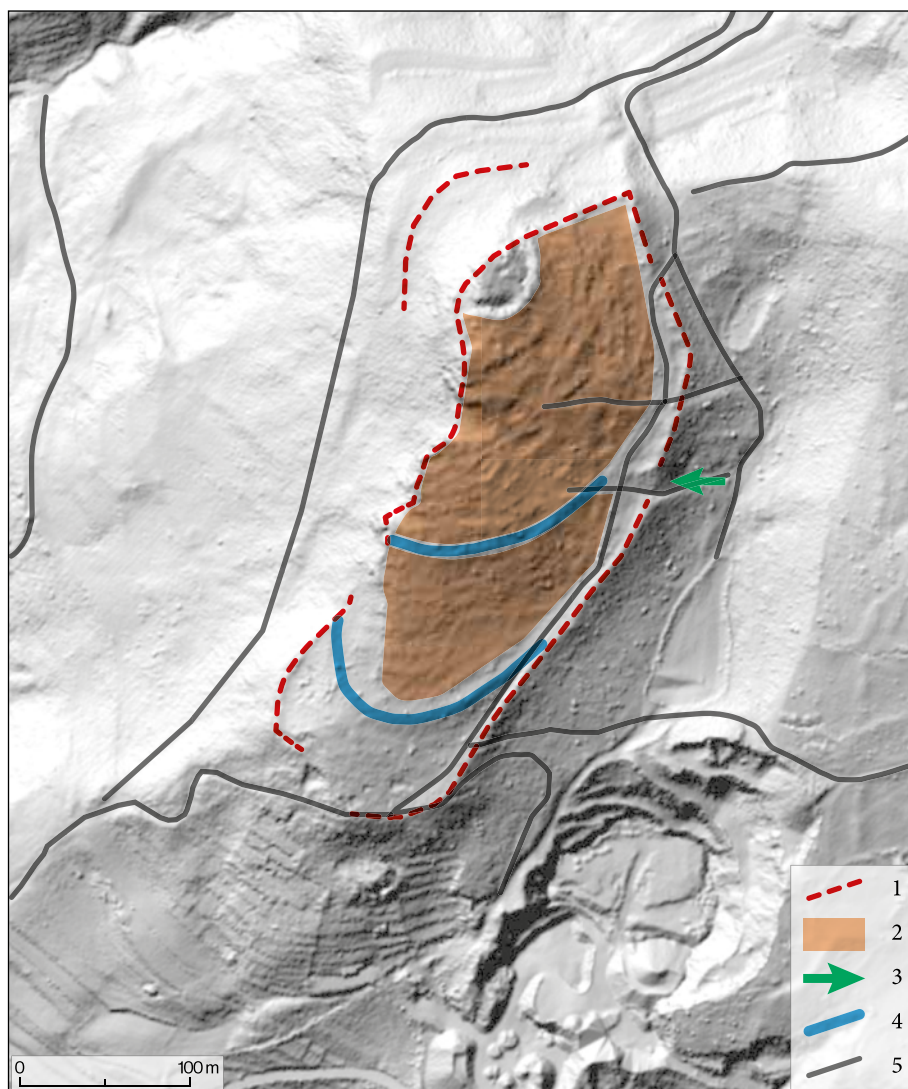
in relativno višino okrog 40 m. Lega naselbin je slabo ali omejeno razgledna, zaprte so med večje grebene ali pa so razgledne samo v eni smeri. Obzidje je enojno, naselbinske ostaline so skromne. Predstavnik takšnih naselbin sta Sušnjak (št. 9) in Gradišče (št. 8) nad Jelšanami.

Četrta, zadnja skupina naselbin je opredeljena z manjšimi gradišči, pri katerih zaradi velike relativne višine in izjemnega razgleda nad okolico sklepamo, da je prav vizualnost ključen dejavnik za izbiro lokacije. To skupino najdišč lahko glede na funkcijo opredelimo kot signalno opazovalno točko oziroma postojanko (Slapšak 1995, 26, 27). Njena predstavnik sta Stražica nad Trnovim (št. 2) in Devin nad Bačem (št. 15).

## Gradišče nad Trnovim

K tipu osrednjih, matičnih gradišč prištevamo Gradišče/Trnovo pri Ilirski Bistrici (sl. 4: št. 1) (Urleb 1984). Kot je razvidno iz geološke karte, leži na mejnem območju med flišem in apnencem (sl. 3; 4). Ima podolgovato obliko v tlorisu in je zgrajeno na kamnitem vrhu s strmimi pobočji. Na vzhodu ga obdaja 382 m dolg nasip, širok od 19 do 31 m, v višino je ohranjen od 4 do 5,9 m na najvišji točki (sl. 5; 6). Celoten obseg gradišča je 975 m. V notranjosti potekata dve terasi, kar je dobro vidno tudi na lidarskem posnetku (sl. 5).

Pregledan je bil celoten okop gradišča ter nekaj struktur v notranjosti, ki so bile vidne na lidarskih posnetkih (sl. 5) in kjer je bilo to kljub veliki zaraščenosti možno (sl. 6). Prvo skico gradišča je naredil Müllner (1880, sl. 10, XXVI), ponovno pa jo je objavil Guštin (1978, 107 sl. 5: 11). Na osnovi primerjav objavljenih skic gradišča in skice, ki je nastala na podlagi ovrednotenih lidarskih posnetkov, ter po opravljenem terenskem pregledu lahko podamo dokaj zanesljivo interpretacijo. Sklepam, da je jugozahodni del gradišča, kjer je na Müllnerjevi skici zoženje, verjetno uničen zaradi gozdarskih opravil in vlak, ki so na tem območju pogosti. Gradišče se deli na tri ločena območja. Najvišji del gradišča je vrh, od koder je razgled po vsej reški dolini. Vrh gradišča je bil v polpretekli dobi preurejen v vojaške namene. Na dveh terasah, ki sta umetno utrjeni (sl. 5), so na gosto prepredene pravokotne strukture, verjetno ostaline intenzivne pozidave večjih in manjših stavb. Na tretji, najnižji terasi teh sledov na lidarskih posnetkih ni več zaznati, saj je območje precej bolj strmo v primerjavi z zgornjima terasama.



Sl. 5: Gradišče/Trnovo pri Ilirski Bistrici. Skica na osnovi lidarskega posnetka (vizualizacija: nagib). 1 – obod/okop gradišča; 2 – poselitveni prostor; 3 – vhod; 4 – utrjene terase; 5 – poti.

Fig. 5: Gradišče/Trnovo near Ilirska Bistrica. LiDAR-based sketch of the hillfort (visualisation: tilt). 1 – rampart; 2 – habitation area; 3 – entrance; 4 – reinforced terraces; 5 – pathways. (Vir / Source: Atlas okolja, ©ARSO)

Müllner in Guštin sta na skicah gradišča označila dva vhoda, eden je z južne strani, drugi naj bi bil na vzhodni strani. Na lidarskih posnetkih južnega vhoda ni mogoče zaznati, saj je na tem delu okop močno poškodovan. Možna lokacija vhoda na vzhodnem delu gradišča pa bi lahko bila na območju, označenem na sl. 5. Nekoliko severneje od tega morebitnega vhoda je možen še en prehod, vendar je na tem mestu obzidje prav tako precej poškodovano. Tu vodi preko obzidja današnja pot.

Pregledala sem tudi območje, kjer naj bi bilo grobišče. Na njem je leta 1880 Müllner odkril grob, leta 1885 je tam izkopaval Moser in leta 1926 Battaglia. Leta 1973 pa so se zaradi razširitve bližnjega kamnoloma ponovno lotili raziskovanja grobišča,

potekalo pa je pod vodstvom Urlebove in Osmukove.<sup>1</sup> Očitno je, da se je kamnolom zelo povečal, hkrati pa je pobočje močno erodiralo. Na mestu grobišča, ki naj bi bilo na samem vrhu strmine, je pobočje namreč skoraj navpično. Na tem območju je sedaj divje odlagališče gradbenih odpadkov.

Velik problem, opazen na terenu, je tudi razraščanje gozda in podrasti, na nekaterih delih je zemljišče skoraj neprehodno, na novo je narejena tudi marsikatera vlaka na zahodnem pobočju gradišča. Na območju gradišča je zaznati veliko suhih zidov, ki so nedvomno novoveški.

<sup>1</sup> Podrobno o raziskavah grobišča in njegovi kronološki sliki glej tu Bavdek.



Sl. 6: Gradišče/Trnovo pri Ilirski Bistrici. Zahodni (a) in vzhodni (b) del okopa.

Fig. 6: Gradišče/Trnovo near Ilirska Bistrica. Western (a) and eastern sections of the rampart (b).

### Sv. Ahac nad Jasenom

Manjša vzpetina, poimenovana Sv. Ahac (sl. 4: št. 3), leži vzhodno od Ilirske Bistrice oziroma jugovzhodno od Gradišča nad Trnovim, od njega je oddaljena približno 2,4 km zračne linije. Leta 1886 je območje gradišča raziskoval Moser in našel več predmetov iz starejše železne dobe. Na njem je kopal tudi Pečnik, omenja najdbe iz mlajše in starejše železne dobe (meči, sulice, srpi, sekire) in gradišče označuje kot halštatsko-in latenskodobno. V gomilah pod gradiščem je bila najdena samo žganina (Urleb 1975a, 152; Horvat 2005, 234).

Iz lidarskih posnetkov Sv. Ahaca (sl. 7) razberemo, da je imelo gradišče dve obzidji. Območje na severovzhodnem delu, kjer okop ni zaključen, je pobočje zelo strmo, zaraščeno in neprehodno. Verjetno je na tem delu zid zdrsnil po strmini pobočja, saj je kamenje vidno po celotnem pobočju. Na večjem spodnjem, severozahodnem delu gradišča so vidne pravokotne strukture, ki bi lahko predstavljale obrise nekdanjih stavb. Na

severni strani gradišča naj bi bile gomile, a jih ni opaziti niti na lidarskih posnetkih niti na terenu.

Je pa na lidarskih posnetkih opazen zid, ki naj bi povezoval Stražico s Sv. Ahacem (sl. 7). Potekal naj bi od severozahodnega dela obzidja Sv. Ahaca proti severu mimo Samerce, Žvanovega dola, Rendkove doline ter presekal glavno cesto, ki vodi proti Sviščakom, in se nadaljeval mimo Volčjega hriba proti severu do Slemena, od tu pa zavil proti območju Za Stražico, od koder se nadaljuje v smeri proti Stenam in Žlebovom oziroma v smeri Šembij. Na lidarskih posnetkih je potek tega zidu viden kot pozitivna dolga linearna anomalija, vendar na terenu ni bilo mogoče ugotoviti natančnega poteka tega zidu.

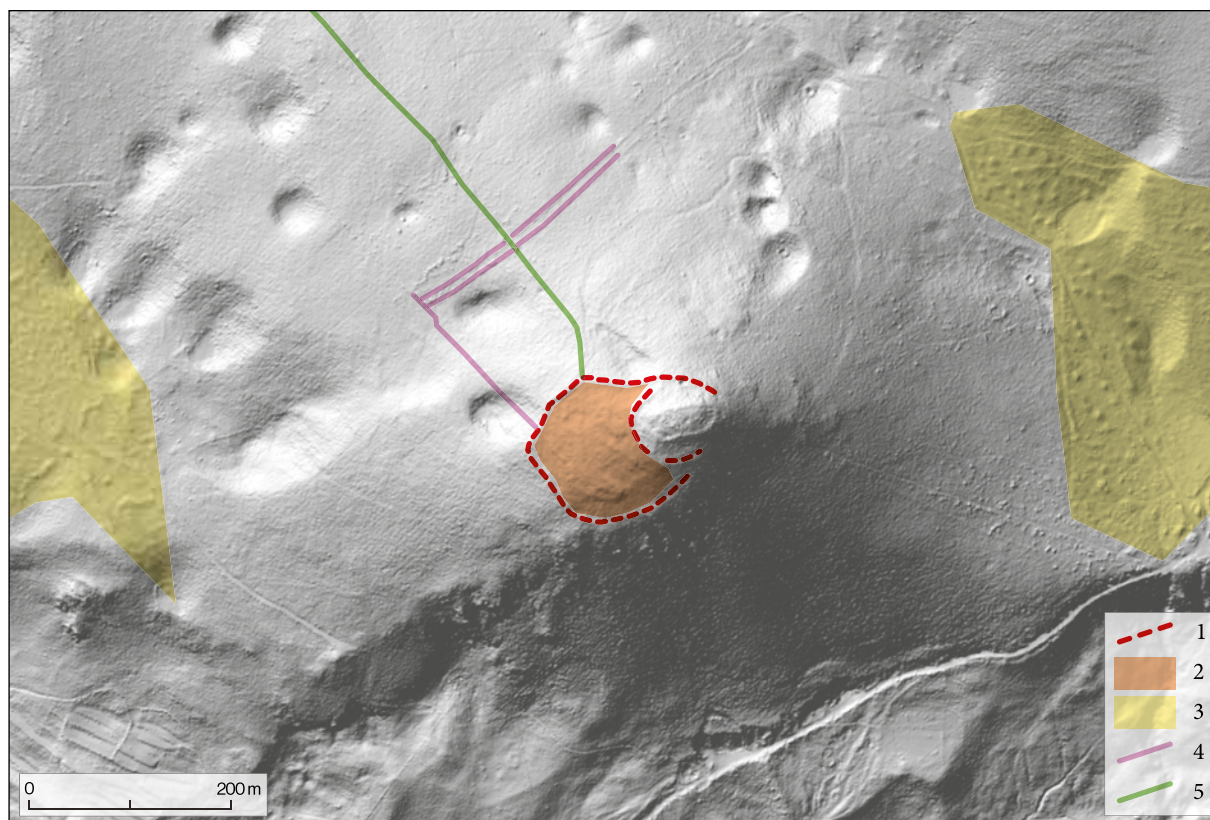
Druga zanimivost, ki se kaže na lidarskih posnetkih, je dvojni zid približno 250 m pod vrhom Sv. Ahaca, kjer ga preseka pot. Nadaljuje se v smeri proti severovzhodu (proti Mrenikove-mu hribu). Gre za dvojni zid, zgrajen v tehniki suhe gradnje (sl. 7). Zahodno in vzhodno od Sv. Ahaca je dvoje velikih območij, ki jih lahko razložimo kot polja grobelj, ki nastanejo zaradi čiščenja obdelovalnih površin. Razporejena so enakomerno in pogosto sledijo usmeritvi poljske razdelitve (Mlekuž 2015, 5).

### Stražica nad Trnovim

Stražica nad Trnovim pri Ilirski Bistrici (sl. 4: št. 2; 8), ki bi jo lahko uvrstili v četrto kategorijo gradišč po Slapšaku, leži severno od Gradišča nad Trnovim. V literaturi se najpogosteje omenja v povezavi skupaj s Trnovim in Sv. Ahacem, saj naj bi med omenjenima gradiščema potekal zaporni zid (sl. 7). Zid je dolg približno 3 km, razteza se od Sv. Ahaca do pobočja Stražice ter se obrne proti zahodu proti Gradišču nad Trnovim in od tam naprej proti jugovzhodu vse do izhodišča pri Sv. Ahacu (Urleb 1975a, 152). Obzidje obdaja ravnico severno od Gradišča med Stražico in Ahacem (sl. 4; 7; 8). Zgrajeno je v suhi gradnji iz okoliških lomljenčev. Zid je širok od 3 do 6 m, visok do 1,5 m (Osmuk 1986, 281). Datacija zidu ni povsem jasna; če gre za prazgodovinski zid, bi bilo to območje med boljše utrjenimi na Notranjskem. Na podlagi terenskega pregleda domnevamo, da je Stražica imela predvsem vlogo opazovalne in obrambne postojanke, saj je z vrha Stražice dobra vidljivost v smeri proti Gradišču, Sv. Ahacu in po vsej dolini.

Zanimive sledove kaže tudi predel, poimenovan Pod Stražico. Na lidarskih posnetkih (sl. 8) je vidno, da so bila pobočja Stražice pozidana z dolgimi





Sl. 7: Sv. Ahac nad Jasenom z okolico. Skica na osnovi lidarskega posnetka (vizualizacija: senčenje): 1 – okop gradišča; 2 – poselitvena uravnava s pravokotnimi strukturami; 3 – območja grobelj; 4 – suhozidnate strukture; 5 – povezovalni zid med Sv. Ahacem in Stražico.

Fig. 7: Sv. Ahac above Jasen with the surrounding area. LiDAR-based sketch of the hillfort (visualisation: shading): 1 – rampart; 2 – levelled habitation area with rectangular features; 3 – area of stone heaps; 4 – drystone features; 5 – wall connecting Sv. Ahac and Stražica. (Vir / Source: Atlas okolja, ©ARSO)

zidovi, ki potekajo tako rekoč od vznožja hriba do okopa na vrhu Stražice. Glede na te nenavadne ostaline zidov ter tudi po ledinskem imenu lahko sklepamo, da je Stražica imela očitno pomembno strateško in obrambno vlogo v gospodarskem zaledju Gradišča nad Trnovim.

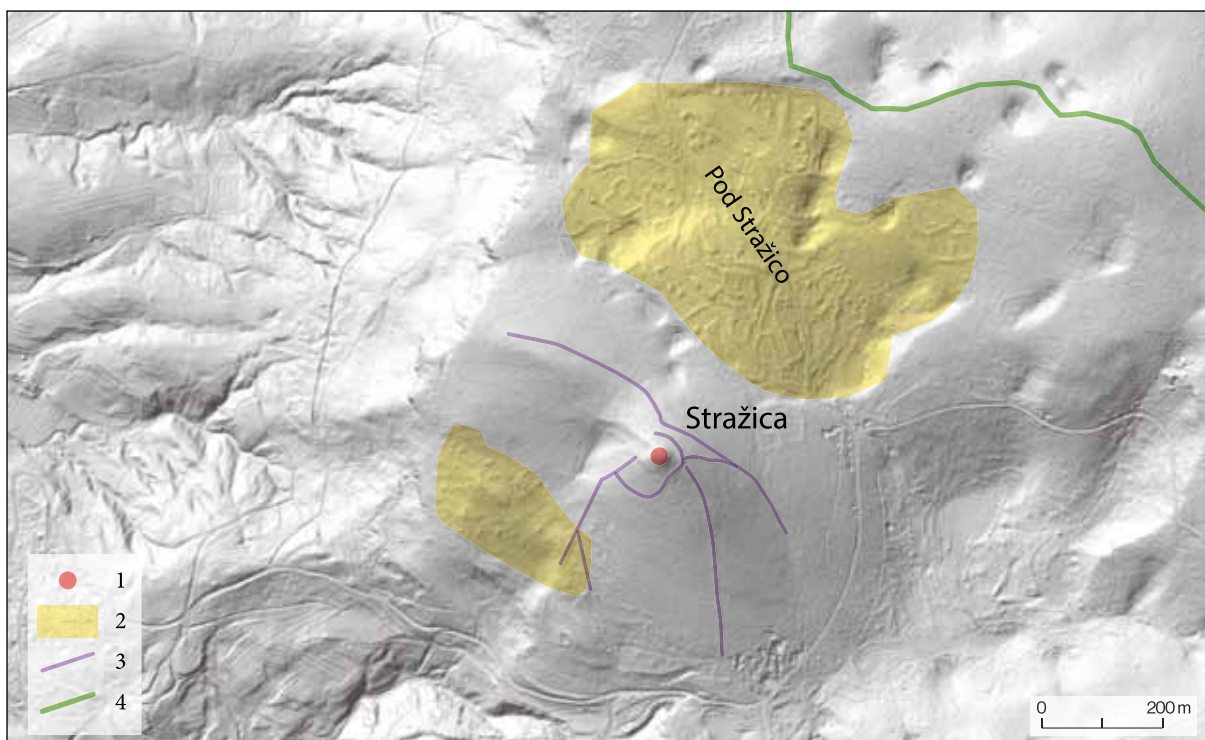
Nižje pod vrhom, na jugozahodnem delu, so na lidarskih posnetkih opazne anomalije v obliki manjših vzpetinic, morda gomil. Morda bi lahko šlo za gomilno grobišče približno 750 m oddaljenega Gradišča. Druge anomalije, vidne na lidarskih posnetkih med Stražico in Pod Stražico, lahko predstavljajo groblje in ograjene njive, saj so dimenzije prevelike, da bi lahko govorili o stavbnih ostalinah naselbine.

### Sv. Katarina nad Jelšanami

Na drugi strani doline reke Reke proti jugu, na severnem koncu grebena, ki se razteza severno od Jelšan, nad Novokračinami, v neposredni bližini slovensko-hrvaške meje, leži arheološko najdišče

Sv. Katarina (sl. 4: št. 11). Gradišče na Sv. Katarini izstopa po mogočnih, zelo dobro ohranjenih širokih in visokih ruševinah kamnitega obzidja (sl. 9–10). Na površju so bile najdene prazgodovinska keramika in žrmlje, v neposredni bližini gradišča je bila odkrita halštatska nekropola (Urleb 1975a, 153), najdbe pa doslej še niso bile objavljene.

Pobočja nasipov so na nekaterih delih zelo strma, v širino merijo do 8 m ali več, v višino pa so ohranjena tudi več kot 3 m. Dostop do gradišča je danes izredno lahek, saj je od glavne ceste približno 2 km hoje po urejeni gozdni poti. Pot, ki pripelje do gradišča, del kamnitega nasipa oziroma obzidja dobesedno prereže, zato je več kot očitno, da je ta dostop nastal v novejšem času. Na najvišji točki je postavljena cerkvica svete Katarine, od koder je odličen razgled na Kvarnerski zaliv z bližnjima otokoma Krk in Cres. V notranjosti gradišča je na lidarskih posnetkih (sl. 9) prepoznavnih nekaj ograjenih njiv. Na vzhodni strani gradišča je pod kamnitim nasutjem obzidja vrtača, kjer so bile obdelovalne površine.



Sl. 8: Stražica nad Trnovim z okolico. Skica na osnovi lidarskega posnetka: 1 – vrh; 2 – območje pravokotnih struktur in grobelj; 3 – dolge linearne linije po pobočju; 4 – povezovalni zid med Sv. Ahacem in Stražico.

Fig. 8: Stražica above Trnovo with the surrounding area. LiDAR-based sketch of the hillfort:

1 – top; 2 – area of rectangular features and heaps of stone; 3 – long linear features along the slope; 4 – wall connecting Sv. Ahac and Stražica. (Vir / Source: Atlas okolja, ©ARSO)



Sl. 9: Sv. Katarina nad Jelšanami z okolico. Skica na osnovi lidarskega posnetka: 1 – obodni zid; 2 – poti; (3 – državna meja).

Fig. 9: Sv. Katarina above Jelšane with the surrounding area. LiDAR-based sketch of the hillfort: 1 – rampart; 2 – pathways; (3 – Slovenia – Croatia state border). (Vir / Source: Atlas okolja, ©ARSO)



Sl. 10: Sv. Katarina nad Jelšanami. Severovzhodni (a) in južni (b) del okopa gradišča.

Fig. 10: Sv. Katarina above Jelšane. North-eastern (a) and southern sections of the hillfort's rampart (b).

## KOMUNIKACIJE IN POTI

Arheološki sledovi o obstoju grajenih poti v predrimskem času so zelo skopi. Nove možnosti za proučevanje poti nam ponuja lidarsko snemanje. Kot lahko sklepamo iz lidarskih posnetkov, je potekala komunikacija med posameznimi gradišči in tudi z bolj oddaljenimi kraji.

Iz študijskih predlog Franca Truhlarja (1975a; 1975b), ki je predlagal rekonstrukcijo železnodobnih cestnih povezav med naselbinami središčnega tipa, sem poskušala na obravnavanem območju kartirati naselbine iz pozne bronaste in zgodnje železne dobe ter s pomočjo lidarskih posnetkov ugotavljati potek možnih poti (sl. 11).

Komunikacija iz Postojnske kotline proti Jelšanam (sl. 11: trasa 2) je vodila mimo gradišč na Šilentaboru (sl. 4: št. 21), Knežaku – Gradišča nad Knežakom (št. 19), Čepne (št. 20), Šembij (št. 18), Gradišča nad Trnovim, Stražice, Javorja pri Dolnjem Zemonu (št. 6) do Jelšan oz. Sv. Katarine (št. 11), kjer se je priključila poti, ki je s Podgrajskega podolja vodila proti Kvarnerju (sl. 11: trasa 1). Glede na gostoto gradišč na meji med Brkini in Matarskim podoljem (sl. 3; 4) lahko sklepamo na predrimsko povezavo mimo Kozine, Materije, Gradišča pri Materiji – Gradno, Obrova (št. 23, 24), Hrušice (št. 26, 27), Podgrada, Račic (št. 25), Staroda – gradišče Gradina (št. 28) in Šapjan (št. 10, na Hrvaškem) ter dalje do Tarsatike oz. Kvarnerja.

Pomembna pot v prazgodovini je najverjetneje potekala tudi od Loža proti Istri (sl. 11: trasa 3), mimo Starega trga pri Ložu, Dan, Jurišč, Palčij, Parij, Šilentabora/Čepne (št. 21 in 20) in Gradi-

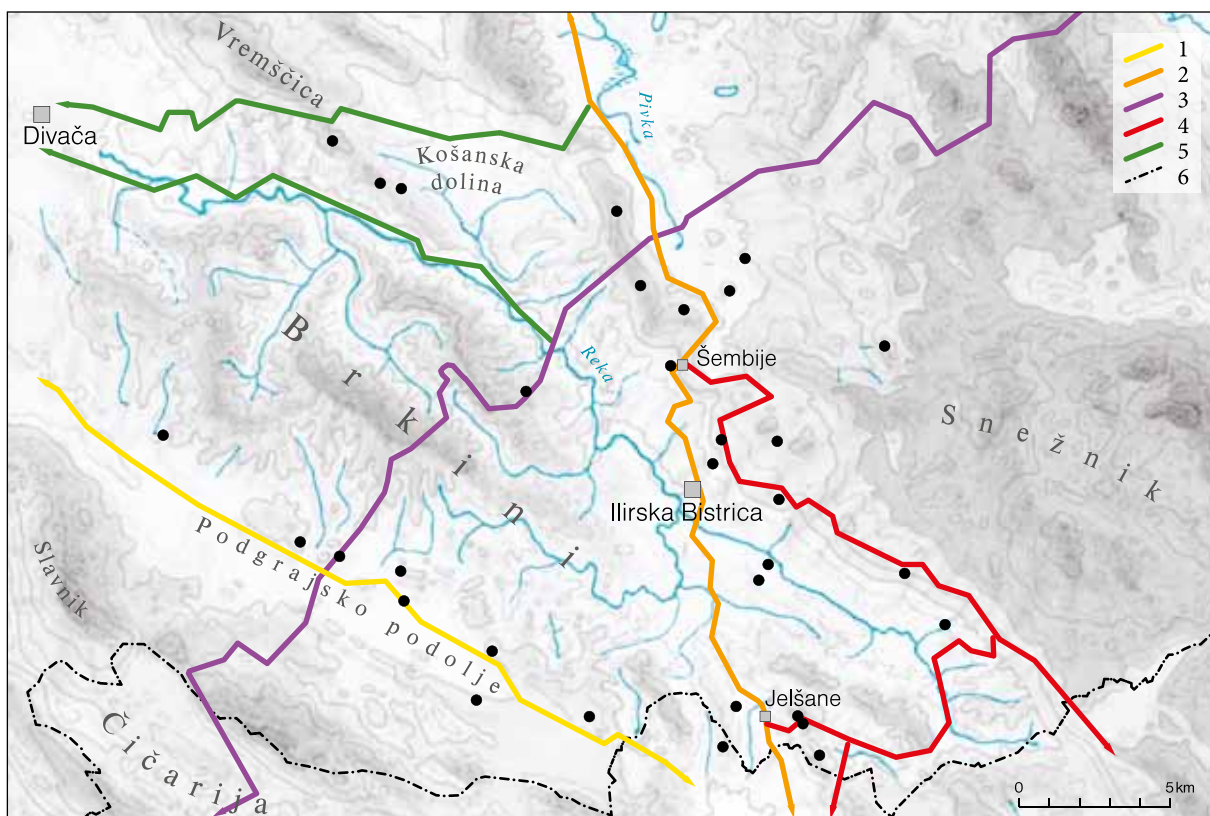
šča na Knežaku (št. 19) in nato zavila čez Brkine – morebitno gradišče na Premu (št. 29; Truhlar 1975a, 100–101).

Glede na lokacije prazgodovinskih gradišč, kot so Gradišče nad Trnovim, Sv. Ahac, Gradišče/Griža (Kuteževo) (sl. 4: št. 4), Sv. Marija Karmelska (št. 5), Sušnjak (št. 9), Gradišče nad Jelšanami (8) in Sv. Katarina (št. 11), domnevamo pomembno povezovalno pot (sl. 11: trasa 4), tudi med Gradiščem nad Trnovim preko Podgraj in Kuteževega do Jelšan proti ugodnima prehodoma na Rupci in Klani (danes na območju Hrvaške) in dalje proti Kvarnerskemu zalivu (glej tudi Pugelj 2007, 76).

Čez Košansko dolino predvidevamo potek kar dveh poti (sl. 11: trasa 5) – ena je vodila čez Vremsko dolino, druga pa čez Vremščico, mimo gradišč na Štirni in gradišča nad Gornjo Košano.

Čeprav danes še ne moremo natančno časovno opredeliti vseh naselbin oz. gradišč,<sup>2</sup> in ne vemo, ali so obstajala sočasno, pa njihova lega, gostota in mogočnost kamnitih obzidij kaže na komunikacijsko mrežo (sl. 3; 4; 11). Predpostavljamo, da so to območje prečkale in hkrati tudi na več mestih križale poti iz različnih smeri, kar povezuje s pomembnostjo obravnavanega prostora kot prehodnega med mediteranskim in celinskim svetom skozi celotno 1. tisočletje pr. n. št.

<sup>2</sup> Za kronologijo glej Guštin 1973; 1979; Gabrovec 1987; gl. tudi tu Bavdek.



Sl. 11: Hipotetična mreža poti in gradišča v pozni prazgodovini na območju vzdolž gornjega toka Reke (gl. sl. 4). Trase: 1 – po meji med Brkini in Podgrajskim podoljem; 2 – Postojnska kotlina–Kvarnerski zaliv; 3 – Lož–Istra; 4 – Šembije–Jelšane; 5 – po Košanski dolini (6 – državna meja).

Fig. 11: Hypothetical grid of late prehistoric pathways and hillforts observed along the upper reaches of the River Reka (see Fig. 4). Pathways: 1 – along the border between the Brkini Hills and the dry valley of Podgrajsko podolje; 2 – Postojna Basin–Bay of Kvarner; 3 – Lož–Istra; 4 – Šembije–Jelšane; 5 – along the Košana Valley; (6 – Slovenia - Croatia state border).

## ZAKLJUČEK

Glavni namen prispevka<sup>3</sup> je prikaz poselitvene slike območja ob zgornjem toku Reke (sl. 3; 4). Proučili smo lidarske posnetke več gradišč in njihove okolice ter opravili topografske preglede terena (sl. 5–10). Pri tem smo prišli do zanimivih spoznanj, namreč da je bilo območje v neposredni bližini Gradišča nad Trnovim kot matične naselbine, ki je obvladovala Ilirskobistriško kotlino, posebno varovano s suhim zidom, ki se je raztezal do Sv. Ahaca in Stražice kot obrambnima in opazovalnima postojankama. Očitno je bilo na ta način varovano in označeno gospodarsko zaledje te trnovske naselbine (sl. 5; 6b). Hkrati pa smo posebej izpostavili mogočno gradišče na Sv. Katarini (sl. 9; 10), od koder je segal

pogled vse do Kvarnerja in otokov Krka in Cresa, kar kaže na njen izjemen strateški položaj.

Poselitev je narekovala tudi geološka zgradba, saj je od nje odvisna oblikovanost površja, predvsem pa prisotnost oziroma odsotnost površinskih voda. Arheološka najdišča so večinoma postavljena na privzdignjene vzpetine nad ravnico Reke v bližini meje med apnencem in flišem (sl. 3; 4). To je omogočalo izkoriščanje prednosti obeh terenov: dvignjena in utrjena lega naselbin, dober vidni nadzor nad okolico in komunikacijami ter neposredna bližina vode in za kmetijstvo primernih površin. Večina jih je bila postavljena v neposredno bližino vsaj enega vodnega izvira.

Kot je pokazala rekonstrukcija možnih poti (sl. 11) v pozni prazgodovini, ki naj bi vodile od naselbine do naselbine s po večini dominantno strateško lego za nadzor območja in komunikacij, so se na obravnavanem območju srečevale in križale poti iz zelo različnih smeri, kar je nedvomno dokaz pomembnosti tega prostora kot prehodnega ozemlja med mediteranskim svetom in celino.

<sup>3</sup> Prispevek je izvelek iz avtoričinega magistrskega dela z naslovom *Dolina reke Reke v prazgodovini* na Oddelku za arheologijo, Filozofske fakultete, Univerze v Ljubljani, 2018 (neobjavljeno).

- ANSI = *Arheološka najdišča Slovenije*, Ljubljana 1975.
- BERTARELLI, L. V., E. BOEGAN 1926, *Duemila grotte. Quarant'anni di Esplorazioni nella Venezia Giulia*. – Milano.
- BRATINA, P. 2001, Podgraje. – *Varstvo spomenikov. Poročila* 38/1999 (2001), 86–87.
- BRATINA, P. 2003, Arheološke raziskave v Podgrajah. Poročilo o rezultatih. – *Kočanski vestnik* 7, 13–15.
- BRODAR, M. 1992, Mezolitsko najdišče Pod Črmukljo pri Šembijah (Der mesolithische Fundort Pod Črmukljo bei Šembije). – *Arheološki vestnik* 43, 23–36.
- DESCHMANN, K. 1884, Prähistorische Nachgrabungen in Krain im Jahre 1882. – *Mittheilungen der Anthropologischen Gesellschaft in Wien* 14, 49–54.
- DESCHMANN, K. 1888, *Führer durch das Krainische Landes-Museum Rudolphinum in Laibach*. – Laibach.
- GABROVEC, S. 1987, Notranjska grupa. – V: *Praistorija jugoslavenskih zemalja* 5, Sarajevo, 151–177.
- GUŠTIN, M. 1973, Kronologija notranjske skupine (Cronologia del gruppo preistorico della Notranjska [Carniola Interna]). – *Arheološki vestnik* 24, 461–506.
- GUŠTIN, M. 1978, Gradišča železne dobe v Sloveniji (Typologie der eisenzeitlichen Ringwälle in Slowenien). – *Arheološki vestnik* 29, 100–121.
- GUŠTIN, M. 1979, *Notranjska: k začetkom železne dobe na severnem Jadranu / Zu den Anfängen der Eisenzeit an der Nördlichen Adria*. – Katalogi in monografije 17.
- HORVAT, J. 2005, Poselitev na Pivškem in ob zgornjem toku Reke od pozne bronaste dobe do pozne antike / Settlement in the Pivka Area and Along the Upper Course of the Reka River From the Late Bronze Age to the Late Antique Period. – V / In: *Kras. Voda in življenje v kamniti pokrajini / Water and life in a rocky landscape*, 220–248, Ljubljana.
- ISKRA, D. 2012, Razstava Arheološka dediščina Dolnjega Zemona. – *Bistriški odmevi* 52, september 2012, 5.
- KLEMENČIČ, V. 1959, *Pokrajina med Snežnikom in Slavnikom. Gospodarska geografija*. – Dela SAZU IV/4.
- LAHARNAR, B., E. LOZIČ, B. ŠTULAR 2015, Prazgodovinska krajina Knežaka in Ilirske Bistrice. – V / In: P. Stipančić, B. Djurić, M. Črešnar (ur. / eds.), *Arheologija v letu 2015. Dediščina za javnost. Zbornik povzetkov*, 30, Ljubljana.
- MARCHESETTI, C. 1893, Relazione sugli scavi preistorici eseguiti negli anni 1889, 1890 e 1891. – *Archeografo Triestino* 18, 253–263.
- MARCHESETTI, C. 1903, *I castellieri preistorici di Trieste e della regione Giulia*. – Trieste.
- MARUŠIČ, I. 1998a, *Krajine primorske regije. Regionalna razdelitev krajinskih tipov v Sloveniji*. – Ljubljana.
- MARUŠIČ, I. 1998b, *Kraške krajine notranje Slovenije. Regionalna razdelitev krajinskih tipov v Sloveniji*. – Ljubljana.
- MELIK, A. 1960, *Slovensko primorje*. – Ljubljana.
- MLEKUŽ, D. 2015, Oblike prazgodovinske poljske razdelitve na Krasu. – *Kronika* 63/3, 675–690.
- MOSER, C. 1889, Notizen. – *Mittheilungen der k. k. Central-Commission zur Erforschung und Erhaltung der Kunst- und historischen Denkmale* 15, 252–281.
- MÜLLNER, A. 1880, Archäologische Excursion nach Süd-Steiermark und Krain 2. – *Mittheilungen der k. k. Central-Commission zur Erforschung und Erhaltung der Kunst- und historischen Denkmale* N. F. 6, XXI–XXVI.
- NATEK, K., M. NATEK 1998, *Slovenija. Geografska, zgodovinska, pravna, politična, ekonomska in kulturna podoba Slovenije*. – Ljubljana.
- OSMUK, N. 1986, Zaporni zid Ahac-Stražica. – *Varstvo spomenikov* 28, 281–282.
- OSMUK, N. 1989, Šilentabor (Tabor nad Zagorjem). – *Varstvo spomenikov* 31, 214.
- PEČNIK, J. 1894, Pogled na kranjska gradišča. – *Izvestja Muzejskega društva za Kranjsko* 4, 6–12.
- PERKO, D., M. OROŽEN ADAMIČ 1999, *Slovenija. Pokrajine in ljudje*. – Ljubljana.
- POTEPAN-ŠKERLJEV, J. 1872, Odgovor na pitanje društva za jugosl. poviest i starine od Josipa Potepana Škerljeva. – *Arkiv za povjesnicu jugoslavensku* 11, 253–261.
- PUGELJ, S. 2007, *Arheološka topografija jugovzhodnega dela ilirskobistriške občine*. – Diplomsko delo, Oddelek za arheologijo, Filozofska fakulteta Univerze v Ljubljani (neobjavljeno).
- RUTAR, S. 1890, Prazgodovinska in rimska razkopavanja po Slovenskem I. 1889. – *Letopis matice Slovenske*, 117–130.
- SLAPŠAK, B. 1995, Možnosti študija poselitve v arheologiji. – *Arheo* 17.
- TRUHLAR, F. 1975a, Stara pota ter poskus rekonstrukcije nekdanje prometne mreže. – V: *ANSI*, 99–104.
- TRUHLAR, F. 1975b, Arheološki pomen aglomeracije Trnovo - Ilirska Bistrica. – *Arheološki vestnik* 26 (1976), 268–271.
- URLEB, M. 1958–1959, Veliki Devin pri Knežaku. Vrh nad Knežakom. – *Varstvo spomenikov* 7 (1960), 282–284.
- URLEB, M. 1960–1961a, Gradina pri Jelšanah, Gradišče na Čepni pri Knežaku, Gradišče nad Kuteževim pri Ilirski Bistrici, Gradišče Šembije pri Ilirski Bistrici, Gradišče Trnovo pri Ilirski Bistrici, Jelšane-Gradišče, Jelšane-Gradišče, Jelšane-Gradišče na Katarini. – *Varstvo spomenikov* 8 (1962), 193–195.
- URLEB, M. 1960–1961b, Stara Sušica. Šilentabor-Gradišče. – *Varstvo spomenikov* 8 (1962), 196–198.
- URLEB, M. 1973, Halštatska nekropola na Križni gori pri Ložu (Die hallstattzeitliche Nekropole auf der Križna gora bei Lož). – *Arheološki vestnik* 24 (1975), 507–520.
- URLEB, M. 1974, *Križna gora pri Ložu. Halštatska nekropola / Hallstattzeitliches Gräberfeld Križna gora*. – Katalogi in monografije 11.
- URLEB, M. 1975a, s. v. Hrib Sv. Ahac, Sv. Katarina. – V: *ANSI*, 152–153.
- URLEB, M. 1975b, Gradišča v Pivški kotlini. – *Ljudje in kraji ob Pivki* 1, 150–161.
- URLEB, M. 1979, Arheološke najdbe iz Stare Sušice pri Košani (Stara Sušica bei Košana). – *Arheološki vestnik* 30, 151–158.
- URLEB, M. 1980, Nova odkritja na halštatski nekropoli Trnovo pri Ilirski Bistrici. – *Situla* 20–21 (1981), 15–19.
- URLEB, M. 1983, Čepno. – *Varstvo spomenikov* 25, 213–214.
- URLEB, M. 1984, Po arheoloških sledovih na Bistriškem. – *Bistriški zapisi* 2, 36–42.
- URLEB, M., A. BAVDEK 2014, Križna gora pri Ložu. – V: B. Teržan, M. Črešnar, *Absolutno datiranje bronaste in železne dobe na Slovenskem / Absolute Dating of Bronze- and Iron Ages in Slovenia*, Katalogi in monografije 40, 525–536.
- URLEB, M., A. BAVDEK 2014, Trnovo pri Ilirski Bistrici. – V: B. Teržan, M. Črešnar, *Absolutno datiranje bronaste*

- ste in železne dobe na Slovenskem / Absolute Dating of Bronze- and Iron Ages in Slovenia*, Katalogi in monografije 40, 537–547.
- URLEB, M., N. OSMUK 1978, Trnovo, Ilirska Bistrica - nekropola starejše železne dobe. – *Arheološki pregled* 20 (1979), 27–30.
- URLEB, M., N. OSMUK 1980, Trnovo pri Ilirski Bistrici. – V: P. Petru (ur.), *Rešena arheološka dediščina Slovenije (1945–1980)*, 116, Ljubljana.
- URLEB, M., N. OSMUK 1981, Trnovo. – *Varstvo spomenikov* 23, 217–219.
- VIDOJEVIĆ, T. 2014, *Ilirska Bistrica in okolica v času bronaste in železne dobe*. – Magistrsko delo, Oddelek za arheologijo, Filozofska fakulteta Univerze v Ljubljani (neobjavljeno).

## Hillforts along the upper reaches of the River Reka

### Summary

The main aim of the contribution<sup>1</sup> is to illuminate the settlement of the area along the upper reaches of the River Reka (Fig. 3; 4). It is a research based on the study of LiDAR images of several hillforts and their surrounding areas, as well as on the results of topographic field surveys (Fig. 5–10). This led to intriguing observations. One is the drystone wall that protected the area in the immediate proximity to Gradišče/Trnovo (Fig. 3; 4: 1), the central hillfort that dominated the basin of Ilirska Bistrica, and stretched all to Sv. Ahac (Fig. 3; 4: 3) and Stražice (Fig. 3; 4: 2) as defence and watch posts. This drystone wall apparently both protected and delimited the economic hinterland of Gradišče (Fig. 5; 6). Another observation pertains to the large hillfort on Sv. Katarina (Fig. 3; 4: 11; 9; 10), which offered an unimpeded view all to the Bay of Kvarner and the islands of Krk and Cres, indicating an exceptional strategic location.

Human settlement in the area took into account the underlying geology that shaped the surface and also influenced the presence or absence of surface waters. Research has shown that archaeological sites were predominantly located on elevations raised

above the plain of the River Reka and in proximity to the boundary between limestone and flysch (Fig. 3; 4). This offered the best of both terrains: an elevated and protected location of settlements, a good visual control over the surrounding area and over the lines of communication, but also an immediate proximity to water sources and to land suitable for agriculture. Most settlements were sited next to at least one source of water.

The reconstruction of possible pathways (Fig. 11), which in late prehistory presumably connected settlements of a dominant strategic location controlling the area and the communications through it, has shown that the pathways meeting and crossing each other here came from different directions. This is certainly evidence of the significance of the area as a zone of passage between the Mediterranean and the continent.

*Translation: Andreja Maver*

<sup>1</sup> The contribution is a summary of the unpublished master's thesis by the same author, titled *Dolina reke Reke v prazgodovini* (Oddelek za arheologijo, Filozofska fakulteta, Univerza v Ljubljani, 2018).

Tanja Vidojević  
Jurčičeva 26  
6250 Ilirska Bistrica  
tanja.vidojevic@gmail.com